

鳥取県消防防災ヘリコプター「とっとり」

運航実績

(平成23年)



鳥取県消防防災航空隊

目 次

1	消防防災ヘリコプターの運航体制等	1 頁
2	消防防災ヘリコプターの運航状況等	2 頁
3	消防防災ヘリコプターの年別運航実績（暦年統計）	4 頁
4	緊急運航活動内容	5 頁
5	通常運航活動内容	16 頁

1 消防防災ヘリコプターの運航体制等

- (1) 所在地 鳥取県鳥取市湖山町北四丁目344番地2
鳥取県消防防災航空センター（県営鳥取空港内）
- (2) 機種等 ベルヘリコプター・テキストロン社製 「ベル式412EP型」
機体の国籍・登録記号「JA31TT」 愛称「とっとり」
- (3) 導入時期 平成10年2月2日（月）
- (4) 運航開始 平成10年7月6日（月）
- (5) 運航体制 365日運航
- (6) 運航時間原則として、午前8時30分から午後5時15分までとする。

(7) 運航

ア 緊急運航

活動区分	活動内容
災害応急対策活動	<ul style="list-style-type: none"> 被災状況等の調査及び情報収集活動 生活関連及び救援物資並びに人員等の搬送 災害に関する情報等の伝達広報 その他、特にヘリコプターによる災害応急対策活動が有効と認められる場合
火災防御活動	<ul style="list-style-type: none"> 林野火災における空中からの消火活動 被害状況調査及び情報収集活動 人員、資機材等の搬送 その他、特にヘリコプターによる火災防御活動が有効と認められる場合
救急活動	<ul style="list-style-type: none"> 交通遠隔地からの救急患者の搬送 発生地への医師及び医療器材等の搬送 高度医療機関への傷病者の転院搬送 その他、特にヘリコプターによる救急活動が有効と認められる場合
救助活動	<ul style="list-style-type: none"> 水難事故及び山岳遭難事故等における捜索・救助 高層建築物火災における救助 陸上からの接近が不可能な場所での救出 航空事故等での救助 その他、特にヘリコプターによる救助活動が有効と認められる場合
広域航空消防防災応援活動	<ul style="list-style-type: none"> 災害等に係る他県への広域応援活動

イ 通常運航

活動区分	活動内容
災害予防対策活動	<ul style="list-style-type: none"> 災害危険箇所等の調査・住民への災害予防の広報 その他の災害予防活動
教育訓練活動	<ul style="list-style-type: none"> 各種防災訓練等への参加・自隊訓練 その他の訓練活動
一般行政活動	<ul style="list-style-type: none"> 航空調査・各種広報・その他
その他の活動	<ul style="list-style-type: none"> テスト飛行・その他

2 消防防災ヘリコプターの運航状況等

(1) 運航件数

活動種別		月別												計		
		1月	2月	3月	4月	5月	6月	7月	8月	9月	10月	11月	12月			
緊急運航	災害活動	災害応急対策活動	2					5 / 9 から 9 / 9 まで 耐空 検査		4	1				7	
		火災活動		1		4	1								6	
		救急活動	1	5		8	1				3	7	7	2	34	
		救助活動		2		3	1				1		5	1	13	
		その他の活動														
	災害活動 計	3	8		15	3					8	8	12	3	60	
	応援活動	災害応急対策活動			29											29
		火災活動				4										4
		救急活動		2	14											16
		救助活動			3	1							1			5
その他の活動																
応援活動 計		2	46	5							1		54			
緊急運航 合計		3	10	46	20	3			8	8	13	3	114			
通常運航	災害予防対策活動															
	消防防災訓練		2		1				3	5	5	1	17			
	自隊訓練	3	9	10	7				7	8	12	6	62			
	一般行政活動		1		2	1			2	4	3		13			
その他の活動	1	2	1		2			5	5				16			
通常運航 計		4	14	11	10	3			5	17	17	20	7	108		
総計		7	24	26	30	6			5	25	25	33	10	222		

(2) 運航飛行時間

活動種別		月別												計		
		1月	2月	3月	4月	5月	6月	7月	8月	9月	10月	11月	12月			
緊急運航	災害活動	災害応急対策活動	1:11					5 / 9 から 9 / 9 まで 耐空 検査		5:30	1:28			8:09		
		火災活動		0:49		1:50	0:33								3:12	
		救急活動	1:02	3:41		6:36	0:09				2:36	8:39	5:50	2:00	30:33	
		救助活動		2:14		1:34	0:21				0:14		3:01	0:38	8:02	
		その他の活動														
	災害活動 計	2:13	6:44		10:00	1:03					8:20	10:07	8:51	2:38	49:56	
	応援活動	災害応急対策活動			24:30											24:30
		火災活動				12:26										12:26
		救急活動		2:07	12:22											14:29
		救助活動			1:54	3:34							2:56			8:24
その他の活動																
応援活動 計		2:07	38:46	16:00							2:56		59:49			
緊急運航 合計		2:13	8:51	38:46	26:00	1:03			8:20	10:07	11:47	2:38	109:45			
通常運航	災害予防対策活動															
	消防防災訓練		2:09		0:39				3:30	5:32	4:18	1:29	17:37			
	自隊訓練	3:11	14:15	10:24	10:44				11:33	12:27	17:26	8:54	88:54			
	一般行政活動		2:04		3:04	1:31			3:18	7:19	5:38		22:54			
その他の活動	0:32	1:13	0:15		2:23			6:19	5:47				16:29			
通常運航 計		3:43	19:41	10:39	14:27	3:54			6:19	24:08	25:18	27:22	10:23	145:54		
総計		5:56	28:32	49:25	40:27	4:57			6:19	32:28	35:25	39:09	13:01	255:39		

(3) 機関別要請件数

活動種別 要請機関	災害応急 対策活動	火災活動	救急活動	救助活動	その他の活動	計
東部消防局		2	6	7		15
中部消防局		2	9	4		15
西部消防局		2	9	2		13
鳥取県	7					7
島根県			1	2		3
岡山県		3				3
兵庫県		1				1
総務省消防庁	2					2
宮城県災害対策本部	27		12	3		42
総計	36	10	37	18		101

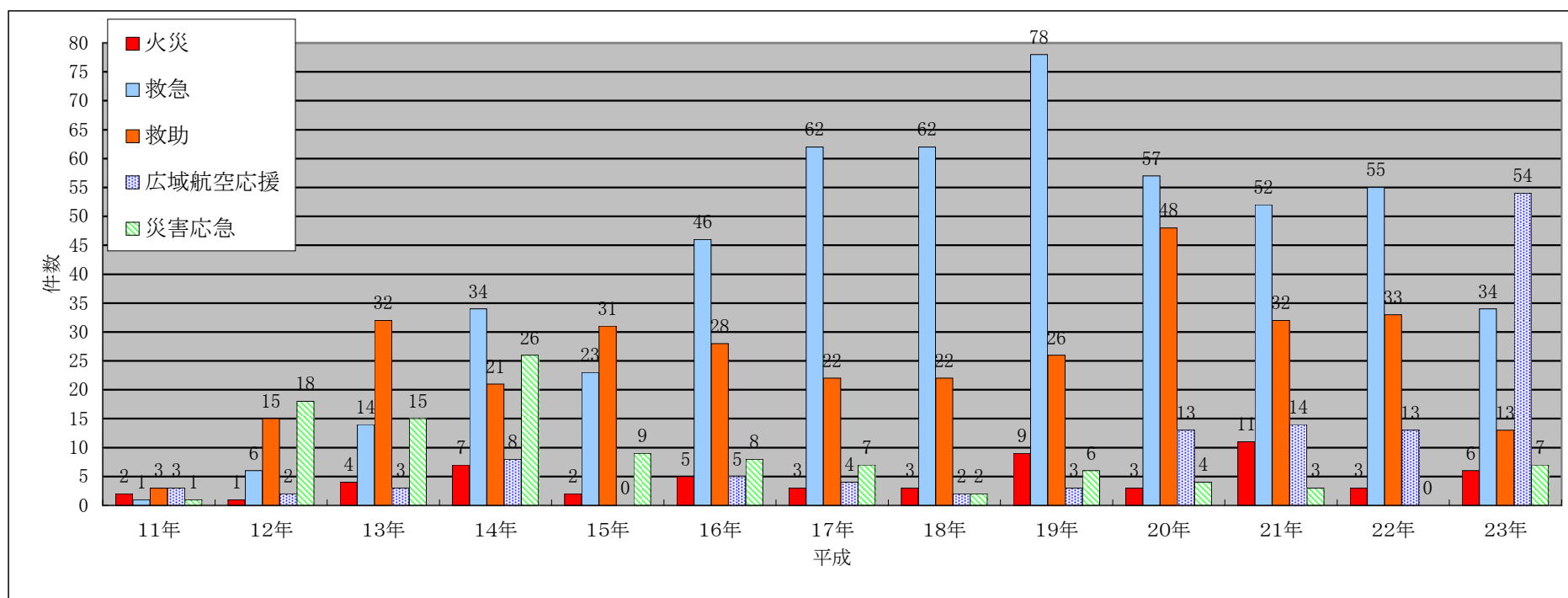
(4) 月別運航休止日数

月別	1月	2月	3月	4月	5月	6月	7月	8月	9月	10月	11月	12月	総計
運航休止日数	10	0.5	3	0.5	23	30	31	31	9	2	1.5	0.5	142

3 消防防災ヘリコプターの年別緊急運航実績(暦年統計)

暦年統計

緊急運航種別	年別	11年	12年	13年	14年	15年	16年	17年	18年	19年	20年	21年	22年	23年
火災	災	2	1	4	7	2	5	3	3	9	3	11	3	6
救急	急	1	6	14	34	23	46	62	62	78	57	52	55	34
救助	助	3	15	32	21	31	28	22	22	26	48	32	33	13
広域航空応援		3	2	3	8	0	5	4	2	3	13	14	13	54
災害応急	急	1	18	15	26	9	8	7	2	6	4	3	0	7
合計	計	10	42	68	96	65	92	98	91	122	125	112	104	114



4 緊急運航活動内容

(1) 災害応急対策活動

月	日	発生場所 飛行場所	要請機関	活動内容	実飛行時間
1	1	鳥取県西部地区 国道9号線	鳥取県	積雪被害(道路渋滞状況調査)鳥取県防災局からの依頼 (気象悪化により途中引き揚げ)	0°14'
1	1	鳥取県西部地区 国道9号線	鳥取県	積雪被害による交通渋滞情報収集(鳥取県防災局より依頼)	0°57'
9	9	鳥取県内全域	鳥取県	台風12号に伴う被害状況調査。ヘリテレ電送にて県庁関係部局へ配信。	0°59'
9	10	鳥取県内全域	鳥取県	台風12号に伴う被害状況調査。西部地区の被害状況を動画、静止画撮影。	1°59'
9	22	鳥取県内全域	鳥取県	台風15号に伴う被害状況調査。ヘリテレ電送にて県庁関係部局へ配信。	2°00'
9	28	鳥取市岩坪地内 野坂川支流鱒谷川上流	鳥取県	台風15号に伴う崩落箇所特定調査。ヘリテレ電送にて県庁関係部局へ配信。	0°32'
10	19	大山町羽田井地内 甲川上流	鳥取県	台風15号に伴う河川崩落箇所特定調査。ヘリテレ電送にて県庁関係部局へ配信。	1°28'
合 計				7件 8時間09分	

(2) 火災防御活動

月	日	火災類別	発生場所	要請機関	活動内容	実飛行時間
2	26	林野	大山町茶畑付近	西部消防局	消火活動なし。ハンディーカメラによるヘリテレ電送を実施。	0° 49'
4	1	その他	東伯郡湯梨浜町高辻地内	中部消防局	出動途上に地上隊より鎮火報を受けて消火活動なし。	0° 26'
4	5	林野	倉吉市関金町堀地内山林(山守小学校側)	中部消防局	消火活動なし。ハンディーカメラによるヘリテレ電送を実施。	0° 41'
4	5	林野	鳥取市青谷町養郷地内山林	東部消防局	消火活動なし。ハンディーカメラによるヘリテレ電送を実施。	0° 25'
4	7	林野	日野町本郷地内山林	西部消防局	出動途上に鎮火報を受けて消火活動なし。青谷上空で途中引揚げ。	0° 18'
5	4	その他	鳥取市越路地内空山山頂付近	東部消防局	白煙上昇による偵察出動。消火活動なし。地上消防隊を現場誘導したのち引揚げ。	0° 33'
合 計				6件 3時間12分		

(3) 救急活動

※「医師同乗」の◎は協定に基づく医師同乗を示す

月	日	発生場所	要請機関	事故区分	活動内容	搬送人員	医師同乗	実飛行時間
1	28	鳥取市江津 鳥取県立中央病院	東部消防局	転院搬送	75歳女性、多発外傷の患者を県立中央病院から鳥取医大まで転院搬送した。	1		1° 02'
2	5	大山町大山 中ノ原スキー場	西部消防局	一般負傷	中ノ原スキー場での転倒事故により29歳女性、大腿骨骨折の負傷者を鳥取医大へ救急搬送した。	1		0° 55'
2	16	鳥取市港町 第1防波堤	東部消防局	水難	鳥取港一文字防波堤から68歳男性が転落。テトラ内の水面から吊り上げ救助し、県立中央病院へ搬送した。	1		0° 06'
2	19	大山町大山 中ノ原スキー場	西部消防局	一般負傷	大山スキー場での衝突事故により47歳女性、上顎骨骨折の負傷者を鳥取医大へ救急搬送した。	1		0° 54'
2	27	大山町大山 中ノ原スキー場	西部消防局	一般負傷	大山スキー場での転倒事故により57歳男性、脊髄損傷(疑)の傷病者を鳥取医大へ救急搬送した。	1		0° 55'
2	27	大山町大山 大山スキー場	西部消防局	急病	大山スキー場内診療所で26歳女性、クモ膜下出血(疑)の傷病者を鳥取医大へ救急搬送した。	1		0° 51'
4	4	鳥取市青谷町青谷 夏泊長尾鼻岬付近 海上	東部消防局	水難	海上で浮いている要救助者の捜索、発見後に吊り上げ救助し県立中央病院へ搬送した。	1		0° 10'
4	4	八東町 中地内 果樹園	東部消防局	医師搬送	若桜出張所救急隊からの搬送依頼。医師同乗システムによる医師搬送を実施。	2		0° 13'
4	4	八頭町 中地内 果樹園	東部消防局	一般負傷	高所転落した80歳男性、右大腿骨骨折の負傷者を医師同乗システムにより県立中央病院へ搬送した。	1	1◎	0° 14'
4	5	倉吉市東昭和町 鳥取県立厚生病院	中部消防局	転院搬送	34歳女性、切迫流産の患者を厚生病院から鳥取医大まで転院搬送した。	1		0° 51'
4	6	鳥取県消防学校	西部消防局	医師搬送	日南病院から鳥取医大までの転院搬送のため、医師搭乗システムによる医師搬送を実施。	2		0° 36'
4	6	鳥取県日南町生山 日南病院	西部消防局	転院搬送	83歳女性、解離性大動脈瘤破裂の患者を日南病院から鳥取医大まで転院搬送した。	1	1◎	0° 41'
4	12	米子市 鳥取大学 医学部附属病院	西部消防局	転院搬送	16歳男性、心不全の患者を鳥取医大から大阪大学附属病院まで転院搬送した。	1		3° 14'
4	29	江府町御机 鳥ヶ山	西部消防局	山岳	鳥ヶ山滑落事故により46歳男性、脊髄損傷の負傷者を吊り上げ救助し鳥取医大へ救急搬送した。	1		0° 37'
5	4	鳥取市浜坂地内 鳥取砂丘「馬の背」	東部消防局	その他	鳥取砂丘で20歳男性、脱水症の負傷者を吊り上げ救助して県立中央病院へ搬送した。	1		0° 09'
9	16	鳥取市江津 鳥取県立中央病院	東部消防局	転院搬送	超低出生体重児の患者を県立中央病院から鳥取医大まで転院搬送した。	1		0° 54'
9	24	琴浦町赤碕 赤碕診療所	中部消防局	転院搬送	トラクターの下敷きになった男性(CPA)患者を赤碕診療所から厚生病院へ転院搬送した。	1		0° 49'
9	27	倉吉市東昭和町 鳥取県立厚生病院	中部消防局	転院搬送	胎便吸引症候群の患者を県立厚生病院から鳥取医大まで転院搬送した。	1		0° 53'
10	6	倉吉市東昭和町 鳥取県立厚生病院	中部消防局	転院搬送	69歳男性、急性大動脈解離の患者を厚生病院から鳥取医大まで転院搬送した。	1		0° 57'

月	日	発生場所	要請機関	事故区分	活動内容	搬送人員	医師同乗	実飛行時間
10	9	倉吉市瀬崎町 野島病院	中部消防局	転院搬送	79歳女性、急性心筋梗塞の患者を野島病院から山陰労災病院まで転院搬送した。	1		0°51'
10	15	倉吉市東昭和町 鳥取県立厚生病院	中部消防局	転院搬送	生後6ヶ月女児を県立厚生病院から鳥取医大まで転院搬送した。	1		0°53'
10	16	鳥取市江津 鳥取県立中央病院	東部消防局	転院搬送	75歳男性、脳梗塞の患者を県立中央病院から鳥取医大まで転院搬送した。	1		0°58'
10	20	倉吉市東昭和町 鳥取県立厚生病院	中部消防局	転院搬送	75歳男性、負血症性ショックの患者を県立厚生病院から鳥取医大まで転院搬送した。	1		0°55'
10	21	米子市 鳥取大学 医学部附属病院	西部消防局	転院搬送	新生児、心臓疾患の患者を鳥取医大から大阪府箕面市の国立循環器病研究センターまで転院搬送した。	1		3°04'
10	22	鳥取市江津 鳥取県立中央病院	東部消防局	転院搬送	44歳男性、左手第Ⅱ、Ⅲ、Ⅳ指切断縫合処置のため県立中央病院から鳥取医大まで転院搬送した。	1		1°01'
11	4	西伯郡大山町豊房 香取地内 河床橋付近	西部消防局	山岳	川床遊歩道で47歳男性、急病の患者を吊り上げ救助し、山陰労災病院へ搬送した。	1		0°36'
11	7	鳥取市浜坂地内 鳥取砂丘「馬の背」	東部消防局	その他	鳥取砂丘馬の背で76歳女性、急病の患者を吊り上げ救助し県立中央病院へ搬送した。	1		0°18'
11	13	若桜町中河原 三室山山頂付近	東部消防局	山岳	三室山登山中に転倒負傷した63歳女性を吊り上げ救助後、山崎スポーツセンターで救急隊に引き継いだ。	1		0°33'
11	15	鳥取市江津 鳥取県立中央病院	東部消防局	転院搬送	超低出生体重の男児を県立中央病院から近畿大学医学部附属病院まで転院搬送した。	1		2°00'
11	18	大山町赤松付近山林	西部消防局	その他	大山赤松付近山中で倒れた男性を大山農村広場で地上隊から引継ぎ鳥取医大へ救急搬送した。	1		1°07'
11	19	倉吉市東昭和町 鳥取県立厚生病院	中部消防局	転院搬送	52歳男性、心疾患の患者を県立厚生病院から鳥取医大まで転院搬送した。	1		0°57'
11	27	東伯郡三朝町 三徳山	中部消防局	山岳	三徳山登山道で60代男性、急病の患者を吊り上げ救助し、県立厚生病院へ搬送した。	1		0°19'
12	23	倉吉市東昭和町 鳥取県立厚生病院	中部消防局	転院搬送	83歳女性、交通事故による多発外傷の患者を県立厚生病院から鳥取医大まで転院搬送した。	1		1°01'
12	28	大山町大山 大山スキー場	西部消防局	一般負傷	大山スキー場で転倒した21歳女性、頸椎損傷の負傷者を大山運動広場から米子空港まで搬送し救急隊に引き継いだ。	1		0°59'
合 計					件 数	34件		
					搬送人員	36人		
					実飛行時間	30時間33分		

月	日	発生場所	要請機関	事故区分	活動内容	搬送人員	医師同乗	実飛行時間
---	---	------	------	------	------	------	------	-------

<参考> 協定に基づく医師同乗救急ヘリコプター病院別実動件数

運用協定医療機関	運用開始年月日	実動件数	
		平成23年	運用開始後総件数
鳥取市立病院	平成16年2月17日から		1件
鳥取県立中央病院	平成17年2月28日から	1件	3件
鳥取県立厚生病院	平成19年6月12日から		0件
鳥取大学医学部附属病院	平成17年2月28日から (平成20年6月25日 一部変更)	1件	17件
合 計		2件	21件

(4) 救助活動

※活動内容中の【 】内は吊り上げに使用した器具

月	日	活動区分	発生場所	要請機関	活動内容	救助人員	実飛行時間
2	6	水難	北栄町東園 日本海	中部消防局	水難救助(行方不明者捜索活動)北栄東園沿岸付近。発見に至らず。		1° 51'
2	16	水難	鳥取市港町 第1防波堤	東部消防局	鳥取港一文字防波堤から68歳男性が転落。テトラ内の水面から吊り上げ救助し、県立中央病院へ搬送した。【レスキューリング】	1	0° 23'
4	4	水難	鳥取市青谷町 夏泊長尾鼻岬 付近海上	東部消防局	海上で浮いている要救助者の捜索、発見後に吊り上げ救助し県立中央病院へ搬送した。【レスキューリング】	1	0° 19'
4	4	水難	岩美町陸上地 内 西脇海岸 沖合い	東部消防局	沖合いを漂う要救助者の捜索を実施。海岸に打ち上げられ地上隊が確保。活動なし。		0° 21'
4	29	山岳	江府町御机 鳥ヶ山	西部消防局	鳥ヶ山滑落事故により46歳男性、脊髄損傷の負傷者を吊り上げ救助し鳥取医大へ救急搬送した。【ワイヤーストレッシャー】	1	0° 54'
5	4	その他	鳥取市浜坂 鳥取砂丘「馬 の背」	東部消防局	鳥取砂丘で20歳男性、脱水症の負傷者を吊り上げ救助して県立中央病院へ搬送した。【エバックハーネス】	1	0° 21'
9	11	水難	岩美町浦富 向島北側海上	東部消防局	浦富海岸で男性1名水上バイクにつかまったまま流されているとの要請で出動したが、地上隊が確保し活動なし。		0° 14'
11	2	山岳	東伯郡琴浦町 山川木地 船 上山	中部消防局	女性2名、船上山で道に迷ったとの通報後、連絡が取れなくなったもの。地上隊が確保し活動なし。		0° 31'
11	4	山岳	西伯郡大山町 豊房香取地内 河床橋付近	西部消防局	川床歩道で47歳男性、急病の患者を吊り上げ救助し、山陰労災病院へ搬送した。【ワイヤーストレッシャー】	1	1° 09'
11	7	その他	鳥取市浜坂 鳥取砂丘「馬 の背」	東部消防局	鳥取砂丘馬の背で76歳女性、急病の患者を吊り上げ救助し県立中央病院へ搬送した。【エバックハーネス】	1	0° 12'
11	13	山岳	若桜町中河原 三室山山頂付 近	東部消防局	三室山登山中に転倒負傷した63歳女性を吊り上げ救助後、山崎スポーツセンターで救急隊に引継ぎ。【エバックハーネス】	1	0° 35'
11	27	山岳	東伯郡三朝町 三徳山	中部消防局	三徳山登山道で60代男性、急病の患者を吊り上げ救助し、県立厚生病院へ搬送した。【エバックハーネス】	1	0° 34'
12	3	水難	湯梨浜町 石脇海水浴場	中部消防局	石脇海水浴場での水難救助。隊員2名がエントリーしたが要救助者水没。		0° 38'
合 計					件 数	13件	
					実飛行時間	8時間02分	
					救助人員	8人	

4 緊急運航活動内容

(1) 広域航空応援活動 災害応急対策活動

月	日	発生場所 飛行場所	要請機関	活動内容	実飛行時間
3	12	東北地方	総務省消防庁	緊急援助隊出動(東日本大震災に伴う災害応急対策活動) 鳥取空港～山形空港(2箇所の中継地点にて給油等実施)	4°31'
3	13	宮城県仙台市菅谷台 グランディール21	宮城県災害対策本部	山形空港(ヘリベース)から仙台市グランディール21(フォワードベース)までの移動	0°18'
3	13	宮城県石巻市雄勝町	宮城県災害対策本部	仙台市グランディール21(フォワードベース)から山形空港(ヘリベース)までの移動	0°22'
3	13	宮城県仙台市菅谷台 グランディール21	宮城県災害対策本部	山形空港(ヘリベース)から仙台市グランディール21(フォワードベース)までの移動	0°19'
3	13	山形空港	宮城県災害対策本部	仙台市グランディール21(フォワードベース)から山形空港(ヘリベース)までの移動	0°20'
3	14	宮城県東松島市大潮 「鷹来の森運動公園」	宮城県災害対策本部	東松島市被害調査飛行。東松島市長等同乗(計3名)	0°34'
3	14	山形空港	宮城県災害対策本部	仙台市グランディール21(フォワードベース)から山形空港(ヘリベース)までの移動	0°23'
3	14	埼玉県川越市 「朝日川越工場」	宮城県災害対策本部	25時間点検、クルー交替のため山形空港から朝日川越ヘリポートまで移動	1°40'
3	15	山形空港	宮城県災害対策本部	25時間点検、クルー交替を終え、朝日川越ヘリポートから山形空港まで移動	1°41'
3	15	宮城県仙台市菅谷台 グランディール21	宮城県災害対策本部	山形空港(ヘリベース)から仙台市グランディール21(フォワードベース)までの移動	0°25'
3	15	山形空港	宮城県災害対策本部	仙台市グランディール21(フォワードベース)から山形空港(ヘリベース)までの移動	0°27'
3	18	宮城県仙台市菅谷台 グランディール21	宮城県災害対策本部	ヘリベースからフォワードベースまで航空調整所隊員用の物資搬送実施。	0°19'
3	18	山形空港	宮城県災害対策本部	仙台市グランディール21(フォワードベース)から山形空港(ヘリベース)までの移動	0°23'
3	19	宮城県仙台市菅谷台 グランディール21	宮城県災害対策本部	山形空港(ヘリベース)から仙台市グランディール21(フォワードベース)までの移動	0°19'
3	19	宮城県大崎市 「新江合川緑地公園」	宮城県災害対策本部	大崎市消防本部の隊員を1名搭乗させ大崎消防管轄区域を上空被害状況調査。	1°06'
3	19	山形空港	宮城県災害対策本部	仙台市グランディール21(フォワードベース)から山形空港(ヘリベース)までの移動	0°22'
3	20	宮城県仙台市菅谷台 グランディール21	宮城県災害対策本部	山形空港(ヘリベース)から仙台市グランディール21(フォワードベース)までの移動	0°17'
3	20	東京都「東京ヘリポート」	宮城県災害対策本部	50時間点検及びクルー交替の為東京ヘリポートへ移動	1°52'

月	日	発生場所 飛行場所	要請機関	活動内容	実飛行時間
3	23	宮城県仙台市菅谷台 グランディー21	宮城県災害対策本部	50時間点検及びクルー交替を終え、東京ヘリポートから仙台市グランディー21(フォワードベース)まで移動	2°13'
3	23	仙台市 「霞目自衛隊駐屯地」	宮城県災害対策本部	仙台市グランディー21(フォワードベース)から霞目自衛隊駐屯地までの移動	0°07'
3	24	宮城県仙台市菅谷台 グランディー21	宮城県災害対策本部	霞目自衛隊駐屯地から仙台市グランディー21(フォワードベース)までの移動	0°08'
3	24	山形空港	宮城県災害対策本部	仙台市グランディー21(フォワードベース)から山形空港(ヘリベース)までの移動	0°19'
3	26	宮城県仙台市菅谷台 グランディー21	宮城県災害対策本部	山形空港(ヘリベース)から仙台市グランディー21(フォワードベース)までの移動	0°19'
3	27	山形空港	宮城県災害対策本部	天候悪化によりフォワードベースからヘリベースに移動待機。	0°40'
3	27	宮城県仙台市菅谷台 グランディー21	宮城県災害対策本部	山形空港(ヘリベース)から仙台市グランディー21(フォワードベース)までの移動	0°17'
3	28	山形空港	宮城県災害対策本部	仙台市グランディー21(フォワードベース)から山形空港(ヘリベース)までの移動	0°20'
3	28	宮城県仙台市菅谷台 グランディー21	宮城県災害対策本部	山形空港(ヘリベース)から仙台市グランディー21(フォワードベース)までの移動	0°17'
3	29	山形空港	宮城県災害対策本部	仙台市グランディー21(フォワードベース)から山形空港(ヘリベース)までの移動	0°20'
3	30	鳥取空港	総務省消防庁	活動終了。要請解除を受け帰投。 山形空港～鳥取空港(富山空港にて給油等実施)	3°52'
合 計				件数 実飛行時間	29 件 24時間30分

(2) 広域航空応援活動 火災防御活動

月	日	火災類別	発生場所	要請機関	活動内容	実飛行時間
4	4	林野	兵庫県姫路市広畑区 京見山	兵庫県	姫路市林野火災、広域航空消防応援。散水15回。防災機4機、(岡山、香川、兵庫、鳥取)自衛隊機3機	3°47'
4	13	林野	岡山県東区瀬戸町片瀬 瀬戸森林公園	岡山県	岡山県岡山市東区林野火災(広域航空消防応援)	1°37'
4	14	林野	岡山県東区瀬戸町肩瀬 瀬戸森林公園	岡山県	岡山県岡山市瀬戸町(広域航空消防応援)林野火災の為再出動。	4°18'
4	14	林野	岡山県東区瀬戸町肩瀬 瀬戸森林公園	岡山県	岡山県岡山市瀬戸町(広域航空消防応援)昨日から要請が継続。林野火災。活動後要請解除。	2°44'
合 計				<p style="text-align: right;">件数 4 件</p> <p style="text-align: right;">実飛行時間 12時間26分</p>		

(3) 広域航空応援活動 救急活動

※「医師同乗」の◎は協定に基づく医師同乗を示す

月	日	発生場所	要請機関	事故区分	活動内容	搬送人員	医師同乗	実飛行時間
2	22	島根県出雲市 島根大学附属病院	島根県防災航空管理所	医師搬送	島根県要請による島根医大から邑智病院までの医師搬送。	1		1°00'
2	22	島根県邑智郡 公立邑智病院	島根県防災航空管理所	急病	邑智病院から島根医大までの転院搬送。	1		1°07'
3	12	宮城県石巻市 北上町十三浜地内	宮城県災害対策本部	自然災害	石巻市北上町十三浜地内から石巻赤十字病院までの搬送。 女性1名・付き添い家族1名の計2名。	1		0°51'
3	12	宮城県石巻市 「石巻好文館高校」	宮城県災害対策本部	自然災害	石巻好文館高校屋上から石巻日赤病院までの搬送。 透析男性患者2名・看護師1名。	2		0°53'
3	13	宮城県石巻市 雄勝町	宮城県災害対策本部	医師搬送	霞目自衛隊駐屯地から石巻市雄勝町まで熊本DMATの医師等 2名搬送。(引続き救助活動あり)	2		0°25'
3	13	宮城県石巻市 雄勝町	宮城県災害対策本部	自然災害	石巻市雄勝町役場から東北医大病院まで搬送。(男性1名) 熊本DMAT同乗。	1		0°42'
3	13	宮城県石巻市 雄勝町	宮城県災害対策本部	自然災害	石巻雄勝町地内から石巻赤十字病院までの搬送。(男性2名)	2		0°33'
3	13	宮城県石巻市 雄勝町	宮城県災害対策本部	自然災害	石巻雄勝町地内から石巻赤十字病院までの搬送。(男性1名)	1		0°49'
3	13	宮城県石巻市 松並町	宮城県災害対策本部	自然災害	石巻市松並町地内から石巻赤十字病院までの搬送。(女性1名)	1		0°27'
3	13	宮城県石巻市 「湊中学校」	宮城県災害対策本部	自然災害	石巻市湊中学校から石巻赤十字病院までの搬送。 (男性2名・女性1名)	3		0°19'
3	14	宮城県石巻市 「東浜小学校」	宮城県災害対策本部	自然災害	石巻市東浜小学校から石巻市総合運動公園まで搬送。 (男性1名・女性3名・内2名小児)	4		0°43'
3	18	宮城県石巻市 網地島	宮城県災害対策本部	自然災害	網地島60歳代女性、石巻赤十字病院までの搬送。	1		0°40'
3	20	石巻市 総合運動公園	宮城県災害対策本部	自然災害	石巻総合運動公園から秋田組合総合病院までの搬送。 61歳男、75歳男の計2名。看護師帰路搬送。	2		2°23'
3	24	宮城県気仙沼市 「五右衛門場外」	宮城県災害対策本部	自然災害	気仙沼市へり離着陸場「五右衛門」から東北医大病院までの搬 送。(男性3名・女性1名)	4		1°07'
3	27	宮城県石巻市 「石巻日赤病院」	宮城県災害対策本部	自然災害	石巻赤十字病院から秋田赤十字病院までの女性1名搬送。 引き続き秋田組合総合病院まで男性1名を搬送。	2		1°19'
3	27	宮城県石巻市 「石巻日赤病院」	宮城県災害対策本部	資器材等輸送	秋田組合総合病院から石巻赤十字病院まで医療資器材搬送。			1°11'
合 計					件 数	16件		
					搬送人員	28人		
					実飛行時間	14時間29分		

(4) 広域航空応援活動 救助活動

※活動内容中の【 】内は吊り上げに使用した器具

月	日	活動区分	発生場所	要請機関	活動内容	救助人員	実飛行時間
3	13	自然災害	宮城県石巻市雄勝町	宮城県災害対策本部	石巻市雄勝町役場から東北医大病院まで搬送。(男性1名)熊本DMAT同乗。【ワイヤーストレッチャー】	1	0°37'
3	13	自然災害	宮城県石巻市大門町「湊中学校」	宮城県災害対策本部	石巻市湊中学校から石巻赤十字病院までの搬送。(男性2名・女性1名)【エバックハーネス・ピタコール×2】	3	0°33'
3	14	自然災害	宮城県石巻市小積浜	宮城県災害対策本部	石巻市小積浜地内の遭難者捜索。遭難者等発見に至らず。		0°44'
4	25	水難	島根県益田市中須町地内海上	島根県防災航空管理所	島根県からの広域応援要請。(水難捜索)島根県益田市中須町地内海面。発見に至らず。		3°34'
11	26	水難	島根県松江市西浜佐陀町六道湖	島根県防災航空管理所	行方不明者の湖上捜索活動。発見に至らず。		2°56'
合 計					件 数	5件	
					実飛行時間	8時間24分	
					救助人員	4人	

5 通常運航活動内容

(1) 災害予防対策活動

月	日	飛行場所	要請機関	活動内容	実飛行時間
合 計				活動事案なし	

(2) 教育訓練活動

ア 消防防災訓練

月	日	飛行場所	要請機関	活動内容	訓練内容	実飛行時間
2	14	大山町大山運動広場	西部消防局	大山消防署救急引継ぎ訓練	救急訓練	1°22'
2	23	東伯郡琴浦町地内 山陰道琴浦IC付近	中部消防局	交通事故で負傷した患者を救助隊から引継ぎ医療機関へ搬送	救急訓練	0°47'
4	12	鳥取カントリー倶楽部	東部消防局	救急救助訓練	救急訓練	0°39'
9	17	鳥取県米子市流通町	鳥取県	鳥取県消防学校初任科総合訓練	救急訓練	0°58'
9	26	鳥取県立砂丘オアシス 広場	東部消防局	誘導、救急救助訓練・目標物視認訓練・隊員投入訓練	山岳救助訓練	0°55'
9	27	用瀬町ダイヘン・智頭町 芹津・智頭町運動公園	東部消防局	八頭消防署智頭出張所・用瀬出張所合同訓練	山岳救助訓練	1°37'
10	2	恩原高原周辺	岡山県	散水訓練	岡山県鏡野町・鳥取県三朝町大規模林野火災合同訓練	0°41'
10	2	若桜町つくよね (氷ノ山)	東部消防局	氷ノ山合同訓練	山岳救助訓練	0°37'

ア 消防防災訓練 <続 き>

月	日	飛行場所	要請機関	活動内容	訓練内容	実飛行時間
10	6	東伯郡三朝町三徳三徳山	中部消防局	倉吉消防署合同訓練	山岳救助訓練	1° 58'
10	23	湯梨浜町	湯梨浜町	湯梨浜町総合防災訓練	水難救助訓練 ヘリテレ電送訓練	1° 01'
10	24	倉吉市関金町関金宿	中部消防局	西倉吉消防署合同訓練	救急訓練 ヘリテレ電送訓練 地形慣熟訓練	1° 15'
11	2	岩美町田後 鴨ヶ磯	東部消防局	想定訓練(ブラインド型)	救急救助訓練	1° 07'
11	12	鳥取市小沢見海岸砂浜	鳥取市	平成23年度 鳥取市国民保護訓練 (避難負傷者3名の救出搬送)	山岳救助訓練	0° 33'
11	12	鳥取県立中央病院	鳥取県	平成23年度鳥取空港消火救難訓練 (DMAT搬送)	救急訓練	0° 10'
11	13	智頭町	智頭町	智頭町消防団総合訓練参加	地形慣熟訓練	1° 06'
11	18	境港市美保湾周辺	西部消防局	西部消防局合同水難訓練	水難救助訓練	1° 22'
12	9	鳥取県消防学校	鳥取県消防学校	隊員投入訓練	山岳救助訓練	1° 29'
合 計		県内実施件数	16件	県内実施飛行時間		16時間56分
		県外実施件数	1件	県外実施飛行時間		0時間41分
				総実飛行時間		17時間37分

イ 自隊訓練

訓練内容		回数	実飛行時間
救助訓練	山岳事故、高層建築物火災等を想定した訓練 ・ホイストによる吊下げ、吊上げ訓練 ・救助資機材を活用した訓練	41回	53° 54'
	水難事故を想定した訓練 ・溺者を早急に確保するためのエントリー（飛び込み）訓練 ・ホイストによる吊下げ、吊上げ訓練	4回	6° 21'
散水（消火）訓練 ・ウォーターバケット、バンビバケット、アイソレイヤーによる散水訓練		3回	3° 11'
物資搬送訓練 ・モッコを利用した物資搬送訓練		1回	1° 49'
ヘリTV電送（情報収集）訓練 ・ヘリTV電送システムを使用した撮影、画像電送訓練		1回	2° 18'
地形慣熟 ・県内一円の地形の慣熟 ・場外離着陸場の調査		4回	6° 33'
夜間飛行/計器飛行 ・大規模災害を想定した夜間飛行訓練 ・赤外線カメラの取り扱い、画像電送訓練		7回	13° 23'
救急訓練		1回	1° 25'
合 計		62回	88時間54分

<参考>

自隊訓練場一覧

名 称	所在地	管理者	訓練種目
鳥取空港グラスエリア	鳥取空港内	鳥取県 (鳥取空港管理事務所)	救助
鳥取プレイランド跡地	鳥取市国府町菅野	民間会社	救助
中津訓練場	東伯郡三朝町中津	三朝町	救助
西高尾ダム	東伯郡北栄町西高尾	中四国農政局東伯農業水利事業所	散水・物資搬送 水難救助

(3) 一般行政活動

月	日	飛行場所	関係機関	活動内容	実飛行時間
2	23	鳥取県内海岸線	鳥取県	河川・海岸全景撮影(県土整備部河川課)	2°04'
4	25	鳥取県全域	鳥取県	河川、海岸全景写真撮影	1°49'
4	27	鳥取県東・中部地区	鳥取県	県内採石場調査等	1°15'
5	2	鳥取県中・西部地区	鳥取県	県内採石場現地調査等	1°31'
9	12	鳥取県全域	鳥取県	ナラ枯れ損害調査(カシノナガキクイムシ)	2°10'
9	13	鳥取市内湖山池・若桜町諸鹿地内	鳥取県	湖山池周辺撮影(農政課)合わせて若桜町諸鹿地内山林の崩落箇所調査撮影(防災局)	1°08'
10	4	鳥取県全域	鳥取県	松くい虫被害調査	2°02'
10	6	鳥取県東・中部地区	鳥取県	県内採石場調査(治山砂防課)	1°35'
10	13	鳥取県中・西部地区	鳥取県	採石場調査	1°52'
10	17	鳥取県西部地区	鳥取県	全国植樹祭会場会場調査	1°50'
11	1	鳥取県東・中部地区	鳥取県	県立学校の耐震改修のため	1°52'
11	8	鳥取県全域	鳥取県	一般行政飛行(県土整備部道路企画課)	1°48'
11	16	鳥取県西部地区	鳥取県	教育委員会による西部地区県立高校の写真撮影	1°58'
合 計				件数	13件
				実飛行時間	22時間54分

(4) その他の活動

月	日	飛行場所	内容	実飛行時間
1	26	鳥取市内上空	180日点検に伴うテストフライト	0° 32'
2	16	鳥取市内上空	セーブマン干渉試験	0° 18'
2	26	鳥取県中・西部地区	山陰道「東伯・中山道路」調査及び撮影	0° 55'
3	31	鳥取市内上空	テストフライト	0° 15'
5	8	鳥取県東部地区	鳥取道場外、殿ダム、県立中央病院、旧鳥取プレイランド撮影	1° 00'
5	9	鳥取空港～八尾空港	耐空検査に伴う八尾空港への空輸	1° 23'
8	26	八尾空港	耐空検査に伴うテストフライト	0° 23'
8	27	八尾空港	耐空検査に伴うテストフライト	0° 21'
8	29	八尾空港	耐空検査に伴うテストフライト	1° 35'
8	30	八尾空港	耐空検査に伴うテストフライト	1° 22'
8	31	八尾空港	耐空検査に伴うテストフライト	2° 38'
9	1	八尾空港	耐空検査に伴うテストフライト	1° 12'
9	5	八尾空港	耐空検査に伴うテストフライト	1° 04'
9	8	八尾空港～鳥取空港	耐空検査終了空輸	1° 15'
9	10	鳥取県東部地区	東部地区場外離着陸場上空画像撮影	0° 50'
9	25	大山周辺～鳥取市内	台風15号被害による調査及び撮影	1° 26'
合 計			件数 16 件 実飛行時間 16時間29分	