



TOTTORI
PREFECTURAL
POLICE

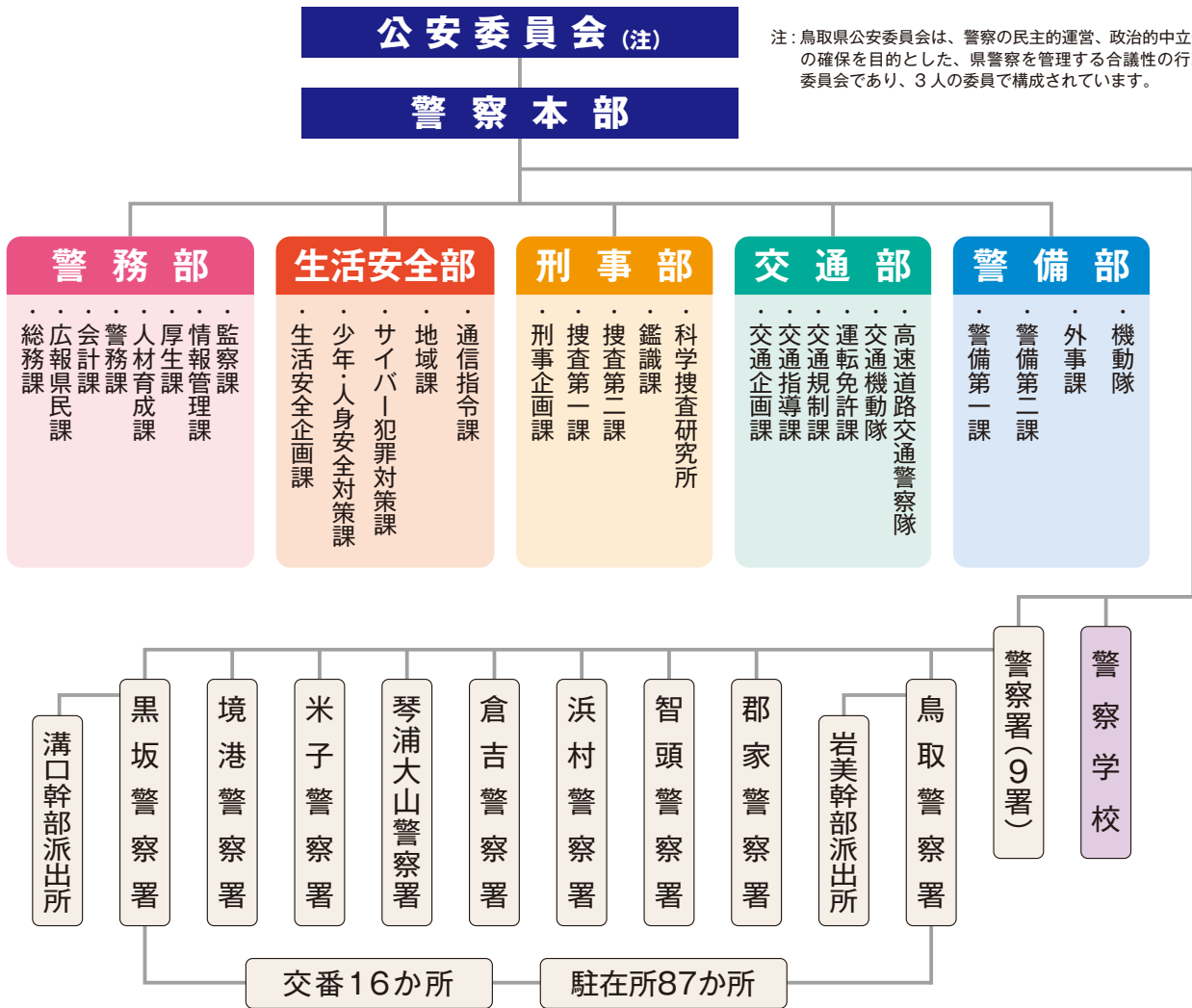
鳥取の まもり

2024





鳥取県警察組織図



注：鳥取県公安委員会は、警察の民主的運営、政治的中立性の確保を目的とした、県警察を管理する合議性の行政委員会であり、3人の委員で構成されています。

※各警察署の連絡先などは、13ページをご覧ください。

鳥取県警察マスコット



はとろーくん



はとこちゃん

鳥取県警察が
広く県民のみなさまに愛され、
親しんでいただけるよう、
鳥取県の鳥「おしどり」を
モデルにしています。

安全で安心な地域社会をめざして

生活を脅かす犯罪の予防、少年非行防止、
地域のパトロールなどの活動を行っています。

生活安全部



》地域の安全と安心を守る活動

交番・駐在所は、パトロールや巡回連絡等の活動を通じて、地域の実態を把握するとともに、昼夜を分かたず警戒体制を保ち、様々な警察事象に即応する活動を行うことにより、住民の安心と安全のよりどころとなり、身近な不安を解消する機能を担っています。

》山岳遭難・水難事故救助活動

県警では、パトロールや広報啓発活動などにより山岳遭難や水難事故の防止を図るとともに、万が一の発生の際には、関係機関・団体と連携し、県警ヘリコプターなどによる捜索救助活動を行います。また、各種訓練により救助技術の向上に努めています。

》特殊詐欺被害防止対策

金融機関と連携した還付金詐欺被害防止対策「STOP ATMでの携帯電話」運動、コンビニエンスストアなどと連携した「水際防止対策」、家庭訪問活動などの「顔の見える活動」などを実施して、特殊詐欺被害防止対策を強化しています。

》少年非行防止と健全育成

次世代を担う少年の非行や犯罪被害を防止し、健全な育成を図るため、非行防止教室などにより規範意識を高めるとともに、関係機関・団体や少年警察ボランティアのみなさまと、街頭での広報、補導活動や風俗営業店への立入りなどの有害環境対策を行っています。

》臨検・捜索合同訓練

児童虐待事案は、事案の早期発見と被害児童の安全確保が最優先であり、関係機関との連携が重要です。特に、臨検・捜索等の現場では、児童相談所職員等との円滑な連携が必要となるため、年2回合同訓練を開催し、措置の法的根拠、対応の流れ等の習得を目指しています。



》安全・安心なサイバー空間の確保

インターネットを悪用した詐欺や不正アクセスなどのサイバー犯罪が増加しています。

安全・安心なサイバー空間を確保するため、サイバー犯罪の取締りのほか、サイバーセキュリティに関する講演会の開催、民間事業者、各種機関・団体と連携した広報啓発活動などの被害防止対策を推進しています。



登山届けは
あなたの命を
左右する
ザイルです!!

オンライン登山届
「コンパス」の活用を!

登山をされる
方は、必ず提出
してください。



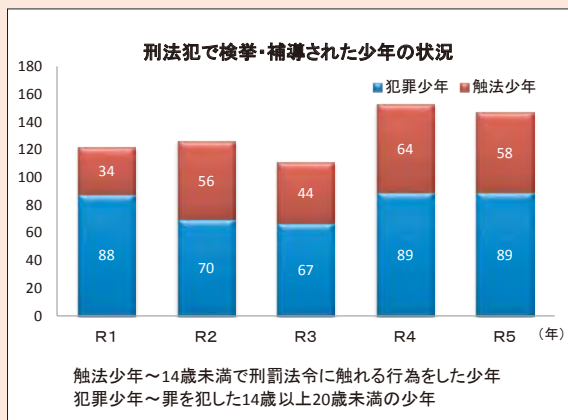
詳しくは、県警ホームページをご覧ください。
<https://www.pref.tottori.lg.jp/policedaisen/>



特殊詐欺被害防止ポスター



「STOP ATMでの携帯電話」
運動ポスター



ランサムウェアに注意!!

（ランサムウェアとは）
感染すると端末等に保存されているデータをロック（暗号化）して使用できない状態にした上で、そのデータを元に戻す対価として金銭を要求するマルウェア（不正プログラム）です。
犯人に金銭を支払っても、データ元に戻る保証はありません。

被害は、不特定多数の利用者を狙った電子メールを送信する手口が一般的でしたが、最近は、VPN機器をはじめとする企業のネットワーク等のインフラの脆弱性を狙って侵入する手口が増えています。

被害に遭わないために

電子メール等への感染 不用意に電子メールの添付ファイルを開いたり、リンク先をクリックしないようにしましょう。	OS等の脆弱性の更新 利用している機器等の更新ファイル、パッチ等をダウンロードし、脆弱性を修正するようにしましょう。	ウイルス対策ソフトの導入 ウイルス対策ソフトを導入し、完全ファイル更新時に最新の状態を待ちましょう。	遠隔接続の適切な管理 リモート・デスクトップ、サービスやVPN機器等のネットワーク接続の認証パスワードは、文字数が多く、複雑な設定にしましょう。
---	---	---	---

感染した際の被害を軽減するために

データのバックアップの取得等 不測の事態に備え、バックアップはなるべく定期的に取得し、ネットワークから切り離して保管しましょう。	アクセス権等の権限の最小化 ユーザーアカウントに割り当てる権限などは必要最小限にしましょう。	ネットワークの監視 マルウェアに感染した端末では、外部のサーバーと接続する機会が多いため、ネットワークを監視し、異常を検出した場合は、迅速に対応しましょう。
---	---	---

最新セキュリティ情報はここから
鳥取県警察本部サイバー犯罪対策課
☎ 0857-23-0110
URL <https://www.pref.tottori.lg.jp/police/>

社会から犯罪をなくすために

殺人・窃盗・詐欺などの犯罪や、暴力団・拳銃・薬物事件の捜査・取締りを行っています。

刑
事
部



第31回暴力追放鳥取県民大会



科学捜査



現場検証



鑑識活動



情報提供の呼びかけ

暴力団情勢

令和5年末時点、鳥取県内では、7団体約60人の暴力団構成員などを把握しています。警察では、社会経済情勢の変化にも留意しつつ、暴力団犯罪の取締り、暴力団対策法の効果的な運用及び暴力団排除活動を推進しています。

暴力団排除活動の推進

警察では、暴力団のない安全な社会の実現に向け、関係機関・団体等と緊密に連携しながら、総合的な暴力団排除活動を推進しています。

薬物のない社会を目指して

薬物は、乱用者の精神や身体をむしばむばかりでなく、幻覚、妄想等により、凶悪な事件や重大な交通事故等を引き起こすこともあるほか、密売が暴力団等の犯罪組織の資金源となるなど、社会の安全を脅かす重大な問題となっていることから、違法薬物の取締り及び薬物乱用防止の活動を推進しています。

拳銃に関する情報提供を

拳銃は平穏な社会を脅かす凶器です。「拳銃を見た。」「インターネット上で拳銃が売られている。」など、身近に潜む拳銃の情報提供に御協力ください。

※ 拳銃 110 番報奨制度について

拳銃の情報提供により拳銃その他の銃器等が押収され、かつ、被疑者の検挙に至った場合には、報奨金を支払う制度があります。

※ 旧軍用拳銃などが眠っていませんか？

旧軍用拳銃は、形見や遺品であっても所持することが法律で禁止されています。改築、遺品整理などで発見した際は、速やかに警察署へ連絡してください。



大麻草

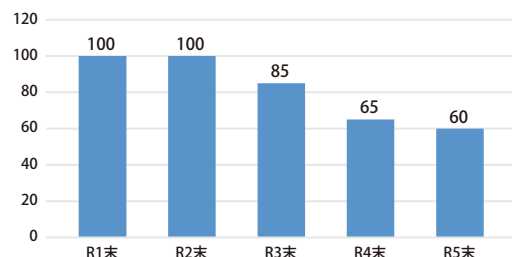


押収した拳銃



暴力団排除ポスター

過去5年間の県内の暴力団構成員などの推移



嘱託警察犬・嘱託警察犬指導手を募集しています

県警では、警察活動に協力していただける方を募集しています。



直轄警察犬

- **主な業務内容**
警察犬を使役した犯罪捜査、行方不明者の捜索
- **応募要件**
 - ・鳥取県内に居住されている方
 - ・犬の所有者が鳥取県内に居住されている方

※詳しくは県警ホームページをご確認ください

民間通訳人を募集しています

県警では、民間通訳人として警察活動に協力していただける方を募集しています。

◎ 主な通訳業務内容

- 日本語が通じない外国人の取調べ等における通訳業務
- 犯罪捜査、警察行政に関する各種翻訳業務
- 県内在住の外国人に対する安全教室等の警察行政活動における通訳業務

◎ 応募要件

- 国籍不問（ただし、外国籍の方については、日本語能力検定2級相当の語学力を有すること）
- 通訳、翻訳経験のある方
- 鳥取県内に居住されている方、又は県外に居住の方で、鳥取県警察の通訳・翻訳依頼に対応可能な方

◎ 募集言語

- 外国語全般（現在、英語は募集しておりません。）
- 特に必要としている言語は、ベトナム語、インドネシア語、タガログ語ですが、その他の言語（英語を除く）についても広く募集しています。

※ 詳しくは県警ホームページをご確認ください。



交通事故のない安全で安心な 地域社会を目指して

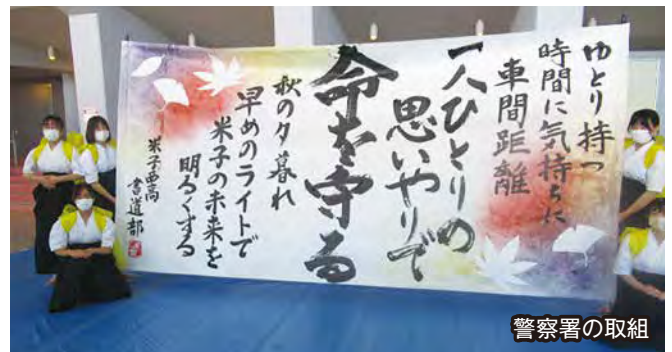
交通安全教育、交通環境の整備、交通事故事件捜査、交通違反の指導取締りなどを行っています。



第55回鳥取県交通安全県民大会



交通機動隊



警察署の取組

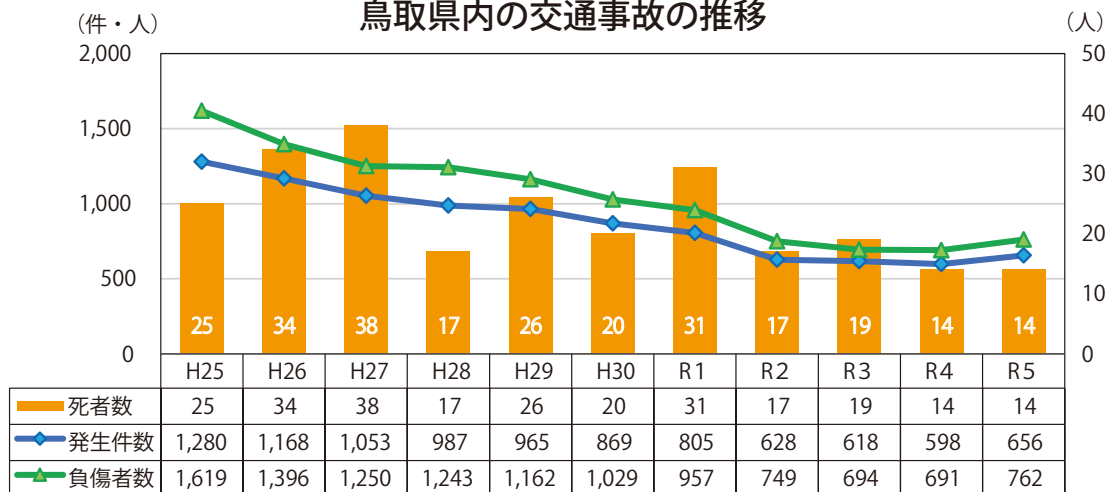


高速道路交通警察隊



交通管制センター

鳥取県内の交通事故の推移



平成17年から18年連続で減少していた交通事故発生件数及び負傷者数は19年ぶりに増加しました。令和5年中の死者数14人は、統計を取りはじめた昭和23年以降で昭和24年の9人に次いで最少となりました。(令和4年と同数)

》地域の交通安全を目指して

子どもに対する道路横断指導や自転車教室、二輪車運転者に対する交通安全教育を実施するなど、広く県民の交通安全意識を醸成し、地域の交通安全に努めています。

また交通機動隊は、白バイやパトカーの機動性を生かした交通指導取締り、白バイの展示などによる各種広報活動を行っています。

県民一人一人が思いやりと譲り合いの心をもって、交通ルール・マナーを守りましょう。



子どもを対象とした交通安全教育

》安全で円滑な道路交通を目指して

警察では安全で円滑な道路交通を実現するため、交通状況などに応じた交通規制、信号機の制御、交通安全教育及び交通指導取締りを行っています。

》高齢者の交通事故防止対策

高齢者の交通事故を防止するため

- 交通安全講習
- 夜間に身を守る反射材用品の着用推進
- 交通安全教育機器を活用した参加・体験・実践型の交通安全講習
- 認知症・簡易検査機器を活用した高齢者交通安全講習などを行っています。

》機動力を活かした交通指導取締り

白バイ隊員は、円滑な交通の流れを確保し、悪質危険な無謀運転に対しては厳正に指導取締りを行うことを主な任務としています。極めて高度の運転技能が要求されることから、技術の向上を目標に、日々訓練を重ねています。



可搬式速度違反自動取締装置

免許センターにおける安全運転相談



スケアード・ストレイト教育技法^{*}を用いた自転車スタントマン交通安全講習

交通安全教育機器を活用した交通安全講習

^{*}危険な自転車走行による交通事故をスタントマンが再現し、危険性を疑似体験させる教育

テロ・災害対策の強化

テロや災害などの緊急事態に備えた対策を行っています。



県警ヘリコプター「さぎょう」による災害救助訓練

≫ テロ対策

県警察では、国際テロをはじめとする各種テロを未然に防止するため、情報の収集・分析、水際対策、警戒警備、事態対処、官民の連携といったテロ対策を推進しています。

≫ サイバー攻撃対策

県警察とサイバー攻撃の標的となるおそれのある県内の重要インフラ事業者等により鳥取県サイバーテロ対策協議会を構成し、サイバー攻撃の脅威や情報セキュリティに関する情報提供、民間有識者による講演、参加事業者間の意見交換や情報共有等のほか、共同対処訓練等を行っています。

≫ 大規模災害対策

いかなる大規模災害にも的確に対処できるよう、災害対処能力の向上や初動態勢の確立のための取組を計画的に進めているほか、局地的な豪雨による土砂災害など近年の災害の特徴を踏まえつつ、本県の地理的特性に応じた災害対策を推進しています。

≫ 県警ヘリコプターによる活動

ヘリコプターの機動性を活かし、災害警備、救助活動、捜査支援活動などを行っています。

近年では県内での活動にとどまらず、大規模災害等発生時には、他都道府県への応援派遣など、広域的な活動の需要も高まっています。



テロ対策訓練



サイバー攻撃対策セミナー



災害現場における活動



治安警備訓練

県民のみなさまとともに

犯罪の被害に遭われた方の支援のほか、県下の治安を担う優秀な人材の確保・育成や広報活動を行っています。



警察音楽隊ふれあいコンサート

》音楽を通じたふれあい活動

警察音楽隊は「県民に愛される警察」をモットーに県内各地でミュージックパトロールを続け、県民の皆様と警察を結ぶ「音の懸け橋」として、各地域の方々とのふれあいを深めています。

年1回のふれあいコンサート、県や市町村などが主催する各種イベント、交通安全等の行事や小・中学校の音楽鑑賞会などで、演奏活動を行っています。

》犯罪の被害にあわれた方などへ寄り添う支援

犯罪による被害者や遺族の方に、捜査の進捗状況などの情報提供や相談対応、カウンセリング支援などの寄り添った支援を行います。

また、故意の犯罪行為による被害者や遺族の方に対し、国の法的救済制度の教示、申請などの支援を行っています。

》県民を守るため 強い警察であるため

警察官は凶器を所持した犯人と対峙してもひるむことなく、犯人を制圧・逮捕するため、逮捕術や拳銃射撃、柔道、剣道等の術科技能を向上させ、現場執対処能力向上に努めています。

》警察官・警察行政職員採用案内 ～鳥取を守るプロになる～

採用係では、採用案内電話で皆さんからの質問にお答えしているほか、LINE 公式アカウントで採用案内や仕事説明会などの情報を発信しています。鳥取県警察に興味がある方はぜひ御利用ください。

私たちと一緒に鳥取県の安全・安心を守りましょう！

性犯罪被害相談電話

ハートさん
☎ #8103 ~ 通話料無料 ~



この番号にダイヤルしていただくと、発信場所を管轄する都道府県警察の性犯罪被害相談電話につながります。



鳥取県警察採用案内電話
フリーダイヤル

0120-022712
LINE 公式アカウント ⇨



県民の期待にこたえる警察官の育成

警察学校では、「知性・誠実・融和」の校訓のもと、警察官に必要な知識・技能・体力を身につけ、警察官としての適性を磨くとともに、より実戦的な訓練を取り入れ、現場執行力の強化を図るなど、真に強く、やさしい警察官を育成しています。

鳥取県警察学校



<https://www.pref.tottori.lg.jp/37985.htm>



入校式



拳銃貸与式



点検教練



授業風景



授業風景



授業風景(想定訓練)



授業風景(想定訓練)



寮生活



10キロマラソン



鑑識教養



航空隊見学



障がい者に関する研修(車椅子研修)



救急法訓練



登山訓練(水ノ山)



警備実施訓練



災害警備訓練(災害救助訓練)



逮捕術大会



通信指令課見学(体験教養)



40キロ強歩訓練



警護教養



集合写真(初任科第97期短期生)

警察署の 位置と管轄



鳥取県警察本部
☎ **0857-23-0110**
〒680-8520
鳥取市東町一丁目271番地



鳥取県内の警察署



よなご
米子警察署



☎ **0859-33-0110**
〒683-0004
米子市上福原1266番地4



はまむら
浜村警察署



☎ **0857-82-0110**
〒689-0334
鳥取市気高町北浜二丁目158番地



とっとり
鳥取警察署



☎ **0857-32-0110**
〒680-0911
鳥取市千代水三丁目100番地



さかいみなと
境港警察署



☎ **0859-44-0110**
〒684-0033
境港市上道町1891番地3



くらよし
倉吉警察署



☎ **0858-26-7110**
〒682-0017
倉吉市清谷町一丁目10番地



こおげ
郡家警察署



☎ **0858-72-0110**
〒680-0461
八頭郡八頭町郡家120番地2



くろさか
黒坂警察署



☎ **0859-74-0110**
〒689-5134
日野郡日野町下菅242番地1



ことうらだいせん
琴浦大山警察署



☎ **0858-49-8110**
〒689-2501
東伯郡琴浦町大字赤碕1919番地21



ちづ
智頭警察署



☎ **0858-75-0110**
〒689-1402
八頭郡八頭町智頭21番地3





110

緊急通報 110 番

事件ですか？事故ですか？



警察本部通信指令課

慌てず、落ち着いて、
はっきりお伝えください。



現場へ急行



110番通報を基に、警察本部通信指令課から、警察官に指令を行い、迅速に現場へ急行させます。

正しい 110 番の利用をお願いします

間違っ^て110番したときは、110番を受けた警察官に「間違いです。」と伝えてください。

現場に警察官を急行させる必要のない問合せ、相談などは、警察総合相談電話 (#9110) 又は最寄りの警察署、交番、駐在所などへお願いします。



耳や言葉の不自由な方のための 110 番

聴覚・言語障がいのある方専用 緊急通報システム

○ファクシミリ110番

フリーダイヤル ☎ 0120-857-110

○メール110番

✉ tottori110pipopa@view.ocn.ne.jp

○110番アプリシステム

スマートフォンのアプリで110番通報ができます。
詳しくは、鳥取県警察本部ホームページを御確認ください。

URL <https://www.pref.tottori.lg.jp/41187.htm>



○電話リレーサービスを利用した緊急通報

聞こえない人と聞こえる人をオペレータが通訳して電話でつなぐサービスを利用した緊急通報ができます。

サービスの詳細は、ウェブサイトを御確認ください。

URL <https://nftrs.or.jp>

鳥取県警察ホームページ

<https://www.pref.tottori.lg.jp/police/>

PC版

鳥取県警察

検索

鳥取県警察の取組やお知らせなど、様々な情報を発信しています。



- 落とし物の検索
 - 事件事故情報
 - 各種申請・手続き
 - 登山届（登山情報）
 - 採用案内
- など

鳥取県警察エックス

https://x.com/tp_kouhou?s=21&t=qn8ghjIKVyytVWbEtyF7bg



鳥取県警察フェイスブック

<https://www.facebook.com/tottoripolice>



鳥取県警察ユーチューブ

<https://www.youtube.com/channel/UCLTVDDQG-4ETyOHZNRjopoDg>



鳥取県警察公式 facebook ページを開設しています。

- 施策やイベントに関するお知らせ
 - 採用案内
 - 防犯情報
- など

鳥取県警察公式 YouTube チャンネルを開設しています。

- 鳥取県警察の取組み
 - 行事、イベントの案内
 - 職員採用案内
- など

こんなときは
ここに!

事件や事故に遭ったとき ☎ 110

その他の警察に対する相談

警察総合相談電話 ☎ #9110 (携帯電話または
フッシュ回線専用)
☎ 0857-27-9110

性犯罪の被害相談

性犯罪 110 番 ☎ 0120-28-7110
又は ☎ #8103 ハートさん

犯罪被害給付金制度の相談

広報県民課被害者支援室
☎ 0857-23-0110 (代表)

薬物・拳銃についての相談・情報

薬物 110 番 ☎ 0857-26-3774 ミナナシ
拳銃 110 番 ☎ 0857-10-3774 ジュウ ミナナシ

少年の悩みごとやいじめなどの相談

東部少年サポートセンター
☎ 0857-22-1574
少年サポートセンター中部分室
☎ 0858-22-1574
西部少年サポートセンター
☎ 0859-31-1574
ヤングメール
☎ youngmail@pref.tottori.lg.jp



サイバー犯罪・情報提供

☎ k_haiteku@pref.tottori.lg.jp



信号機・道路標識などに関する意見・要望

信号機に関する意見・要望

信号機 BOX 「交通信号機意見箱」



信号機に関する意見・要望

標識 BOX 「道路標識意見箱」



民間の各種相談窓口

被害者支援に関する相談

公益社団法人とっとり被害者支援センター
☎ 0120-43-0874 オハナシ

暴力団に関する相談

公益財団法人鳥取県暴力追放センター
☎ 0120-19-8930 ヤクザゼロ

自動車運転免許証・運転免許試験に関する問合せ



鳥取市
鳥取県運転免許センター

☎ 0857-36-1122



湯梨浜町
鳥取県自動車運転免許試験場
中部地区運転免許センター

☎ 0858-35-6110



米子市
西部地区運転免許センター

☎ 0859-22-4607