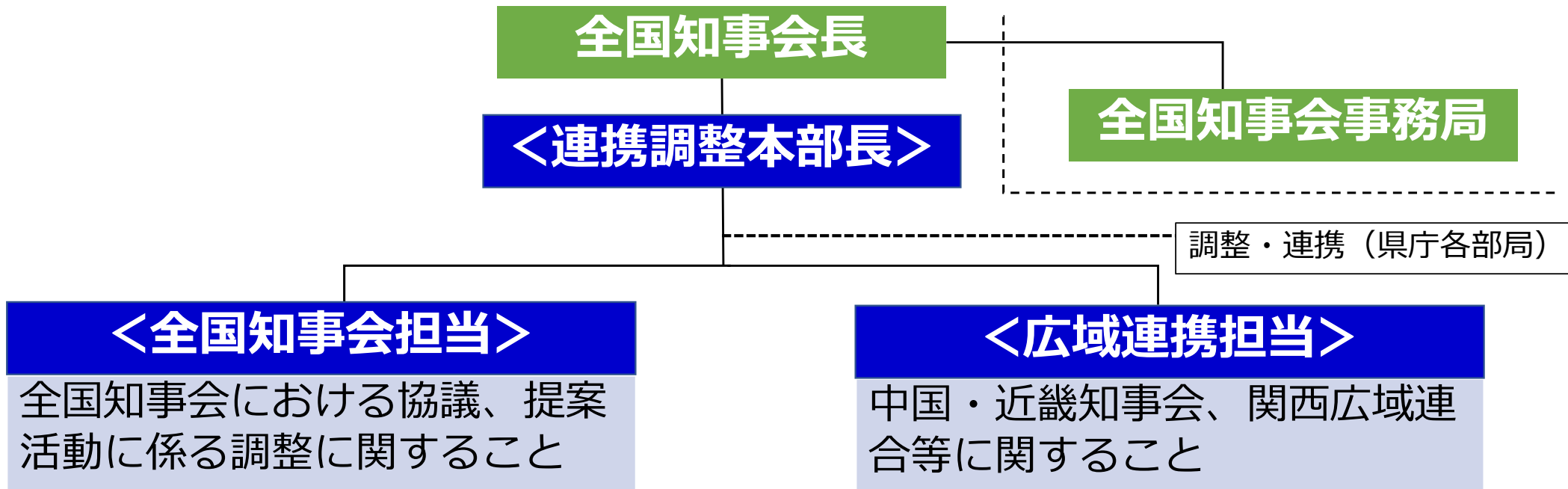


鳥取県全国知事会連携調整本部の設置

全国知事会会長県として、全国知事会事務局及び他の都道府県と連携して新型コロナ対策などの諸課題に対応していくため、**全国知事会連携調整本部を設置（9 / 9）**



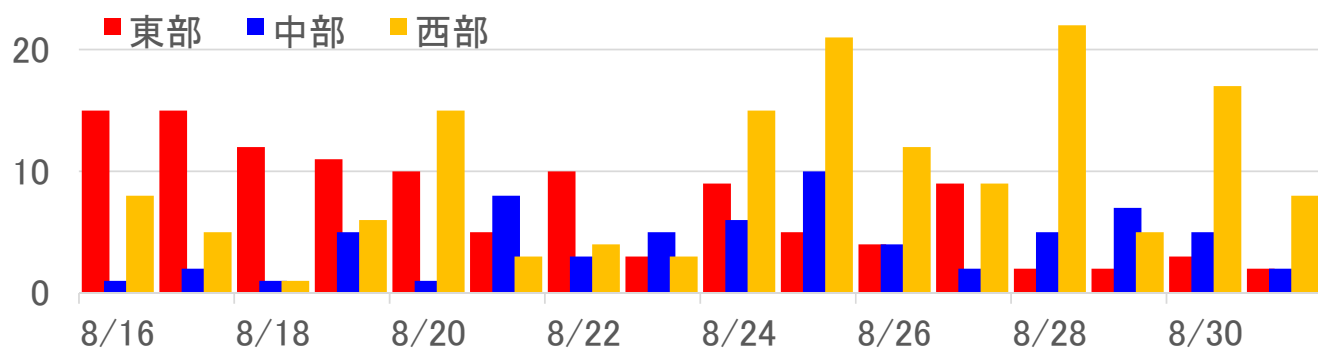
○全国知事会担当として2名を追加配置

業務減：社会保障常任委員会、新型コロナウイルス緊急対策本部に係る調整

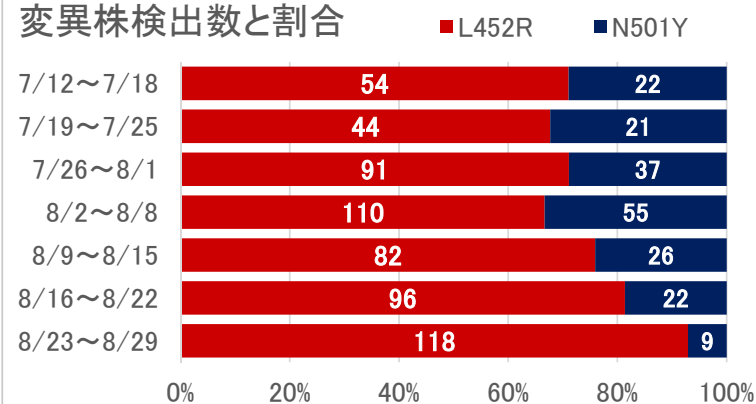
業務増：全国知事会ほか国・地方協議の場、地方六団体・大臣会合などに係る調整

最近の感染状況

8/16～8/31の陽性者発生状況(判明日基準)



変異株検出数と割合



○お盆明け以降、東部の報告数が減少し、西部の報告数が増加
クラスターも中西部で4件発生

○変異株は、L452R変異のデルタ株疑いが直近1週間で90%以上に増加

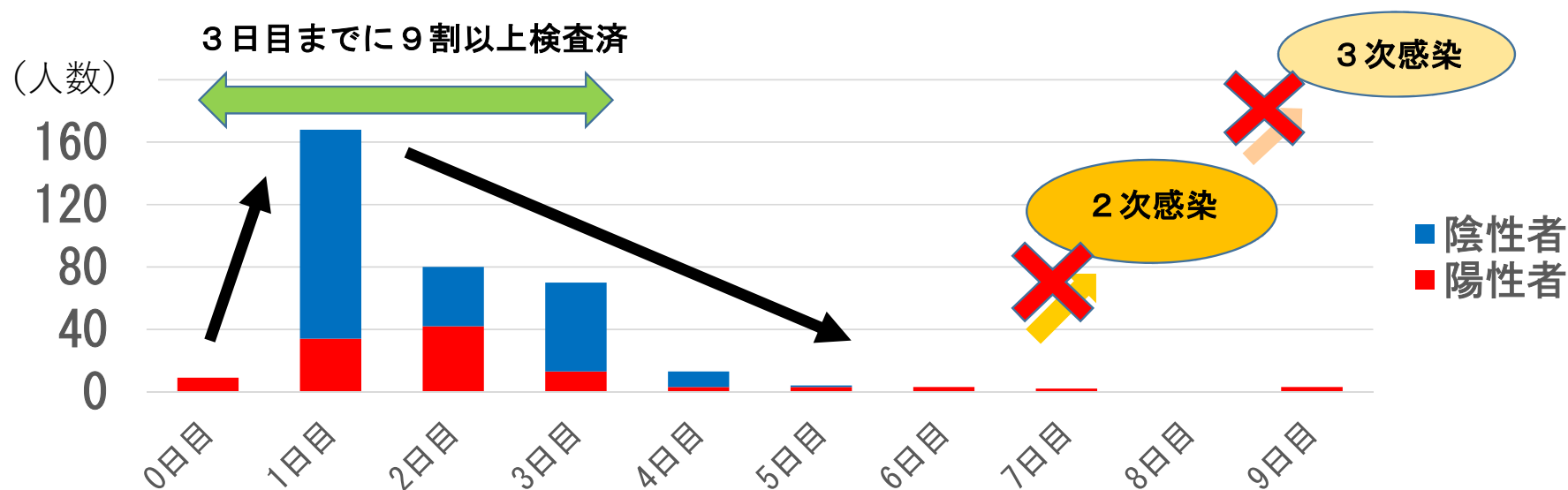
◎N501S変異等を有するデルタ株への対応

○衛生環境研究所で実施する全ゲノム解析により、あらゆる変異株を検出可能
⇒県内では、現時点では当該変異株の検出はない

鳥取方式によるクラスターの早期囲い込み

- **初動で幅広い検査を実施し、早期に感染者を囲い込む**
 - ➡ 3日目までに検査が必要な方の9割以上を検査
- **感染者の囲い込みにより、隠された連鎖をストップ！！**
 - ➡ 2次感染、3次感染への拡大を大幅に減らす

クラスター事例におけるPCR検査実施状況（県内16～21例目の合計）



第5波で発生したクラスターの対応状況

事例番号	クラスター確認日	発生施設・催事	陽性者数(R3.8.31現在)			クラスター施設における最終陽性者確認日	
			計	1次	2次等		
12	R3.6.30	滞在施設	8人	8人	－	R3.7.2	終息した事案
13	R3.7.17	飲食店	33人	12人	21人	R3.7.20	
14	R3.7.19	事業所	10人	7人	3人	R3.7.18	
15	R3.7.24	接待を伴う飲食店	8人	6人	2人	R3.7.23	
16	R3.7.29	ライブ演奏のある飲食店 ※18例目の陽性者数を2次等陽性者数に含む。	85人	48人	37人	R3.8.3	
17	R3.7.29	ライブ演奏のある飲食店	14人	8人	6人	R3.7.29	
18	R3.8.2	児童クラブ	18人	8人	10人	R3.8.4	
19	R3.8.5	接待を伴う飲食店3店舗及び社員寮	36人	23人	13人	R3.8.11	
20	R3.8.6	接待を伴う飲食店	21人	18人	3人	R3.8.11	
21	R3.8.13	デイサービス施設	14人	9人	5人	R3.8.15	
22	R3.8.25	陸上自衛隊米子自動車教習所及び駐屯地内隊舎	24人	24人	－	継続中	
23	R3.8.27	ライブハウス	8人	8人	－	継続中	
24	R3.8.29	高等学校の特定のクラブ活動	17人	17人	－	継続中	
25	R3.8.30	飲食店	7人	5人	2人	継続中	

医療提供体制

抗体カクテル療法

➤ 投与対象候補者は原則早期入院し、主治医が投与を判断

保健所が積極的疫学調査で重症化リスク因子を聞き取り、主治医がその情報をもとに適応を判断し、本人の同意を得て実施

<投与対象者> 重症化リスク因子を有し、酸素投与を要しない患者(軽症～中等症Ⅰ)

※重症化リスク因子:年齢50歳以上、肥満(BMI30以上)、喫煙、又は糖尿病等基礎疾患を有する者

<県内での投与実績> 8病院(41件) (8/31現在)

➤ 県内の全入院協力医療機関(18病院)に薬剤を事前確保

⇒入院後、速やかに投与できる体制を整備

【対応事例①】短期入院で投与後、軽症者病床へ転院

【対応事例②】短期入院で投与後、自宅療養へ移行

※病床のひっ迫具合をみながら、短期入院で投与し、宿泊療養等へ移行する流れも検討



メディカルチェックセンター

➤ 西部地区の協力医療機関が2施設追加 ⇒患者急増時にバックアップ

新型コロナウイルスワクチン接種の進捗状況等について

8月終了時点における新型コロナワクチンの2回接種完了者
→ **県民の51.36%**がワクチン接種済み



一般2回目接種者数 244,910回 + 医療従事者31,073回
+ 職域VRS未入力者数 10,086人 = 286,069人 / 556,959人 = 51.36%

ファイザー社ワクチンの第14クール^①の供給状況

第14クール(9/13～の週及び9/20からの週)の配分 24箱 + **調整枠 14箱 (今回配分)**

<国の配分の考え方>

- ① 高齢者の1回目接種率に応じて各県に配分 … 当県:7箱
- ② 2割を超えて減少した箱数の半数程度を配分 … 当県:7箱

県内への配分の考え方

- ① 第14クールで配分を調整していただいた市町を優先して配分
⇒ 倉吉市2箱、境港市、岩美町、北栄町及び伯耆町に各1箱 → **6箱**
- ② 残りを鳥取市と米子市に均等配分 → **8箱**

	鳥取市	米子市	倉吉市	境港市	岩美町	北栄町	伯耆町
調整後	4箱	4箱	2箱	1箱	1箱	1箱	1箱

➡ **既配分の24箱に加えて接種を加速**

職域接種の各会場にて県民の予約受付中！

○12歳以上の「子ども優先枠」「親子連れ優先枠」を「妊婦優先枠」と合わせてJA鳥取中央会、県庁などの職域接種会場に本日設定

○その他県民の予約は一般開放中の職域接種会場で予約受付中

<東部> 鳥取県商工会連合会、農業協同組合中央会、鳥取福祉会・大阪滋慶学園、鳥取市、鳥取県庁

<中部> 倉吉商工会議所・農業協同組合中央会、仁厚会・敬仁会、鳥取県庁

<西部> 鳥取県商工会連合会、農業協同組合中央会、米子商工会議所、鳥取県庁

東部 日程・会場等 (2021年8月31日16時30分更新) **NEW!**

設置主体等	会場名	1回目接種日時(予定)	一般予約受付開始日時	予約サイト	備考
鳥取県商工会連合会	鳥取県商工会連合会館 (鳥取市湖山町東4-100)	・9/4(土)、5(日)、11(土)、12(日)、18(土) ・9時~16時	受付中	リンク	
鳥取県庁 (施設ページ)	鳥取県庁西町分庁舎 (鳥取市西町1-401)	・9/3(金)以降の平日 ・18時15分~20時15分	受付中	施設ページ	で公開
農業協同組合中央会	JA鳥取いなば本店 3階 3-1会議室 (鳥取市湖山町東5-261)	・9/11(土) 9時30分~12時30分 ・9/12(日) 9時30分~12時30分、14時~17時 ・9/18(土) 14時~17時 ・9/19(日) 9時30分~12時30分	受付中	リンク	
(有)エフエムエルサービス	箕路地区体育館 (鳥取市箕路町南5-1718-2)	・9/19(日)、20(月・祝)、21(火)、22(水)、23(木・祝) ・9時~12時、13時~16時	9/8予定	調整中	
(NEW)	さざんか会館 3階 (鳥取市東町2-1-1)	・9/4(土) 14時~16時40分	受付中	案内	8/31

○職域接種ワクチン予約相談センターの設置

優先枠の予約など各種相談に対応 (0857-26-7977)

※予約サイトの一覧はこちら

→ <https://www.pref.tottori.lg.jp/shokuiki-kaihou/>

鳥取県営ワクチン接種センター

- ◎ 市町村が実施するワクチン接種を後押しし、11月末に向けて接種を加速させるため、若者をはじめ、多くの県民が接種に行きやすい土日に県営の臨時集団接種会場を再度開設します。
- ◎ 予約開始は、9月中旬を予定。県ホームページにてお知らせします

モデルナ社製ワクチン

接種会場・日時

- ◆ 会場：新日本海新聞社5Fホール(鳥取市)
- ◆ 接種日 第2回目は4週間後に接種

第1回目接種日	第2回目接種日
①9月25日(土)	10月23日(土)
②10月2日(土)	10月30日(土)
③10月9日(土)	11月6日(土)
④10月10日(日)	11月7日(日)

- 11月以降にも予備日を設定します

優先枠

妊娠中の方とその同居家族

アストラゼネカ社製ワクチン

接種会場・日時

- ◆ 会場：新日本海新聞社5Fホール(鳥取市)
※当初予定していた西町分庁舎から変更
- ◆ 接種日 第2回目は8週間後に接種

第1回目接種日	第2回目接種日
①9月25日(土)	11月20日(土)
②10月2日(土)	12月4日(土)

- 予約状況を踏まえ、予備日を設定します

優先枠

ポリエチレングリコール(PEG)アレルギーがある方、AZワクチンをすでに1回接種している方、妊娠中の方とその同居家族(40歳以上)

若者のワクチン接種促進のための各種情報発信の展開 ～あなた大切な人を守るためワクチン接種を考えてください！～

9/2
配信開始

入江選手がワクチンの大切さをPR！

入江聖奈選手がワクチンを接種して大会に臨んだことを報告、
鳥取大学・景山誠二教授が、ワクチンの特徴や副反応について説明し
若い世代にワクチン接種について前向きに考えて
いただくための動画配信を開始します！

- とりネット「新型コロナウイルス感染症特設サイト」に掲載(YouTubeで配信)
- テレビCM,県広報のほか、Instagram・Facebook等でのSNS広告を展開予定



若者に考えていただくきっかけづくり

- ◆ 若者に親しみやすい、まんがイラストを使用したチラシを県内の全中・高校へ配布(9月中)
- ◆ 人気ローカルメディア・SNSに接種体験レポを掲載(9月上旬)

1.8万人
分空きあり

接種機会が増加中！

- ◆ 現在、各職域団体のご協力により、お住まいの市町村によらず、接種できる機会が増えています。
⇒ 「どうせ予約できない。無理…」と思わず、一度とりネットにて会場をご確認ください！

新型コロナウイルス感染症対策

予算規模15億円

ワクチン接種の加速

8.9億円

- 職域接種における各団体の運営費負担をゼロにし、周辺住民等も接種の対象へ
- 県営の集団接種会場を新たに設置

「鳥取方式+α」の充実

1.7億円

- 圏域ごとの**メディカルチェックセンター**の設置
- **訪問看護ステーション**による在宅療養者等の健康サポート体制の充実

宿泊療養体制の整備

4.1億円

- 無症状者や軽症者が宿泊施設等で安静・療養できる体制を整備



県内経済回復に向けた支援

予算規模47億円

7億円

➤ 県版応援金を創設

◆ **コロナ禍で売上が減少した県内事業者を支援**（コロナ禍緊急応援金）

＜対象事業者・要件＞

- ・飲食、宿泊・観光、交通、小売・対面サービス事業者等
- ・6～9月の間、任意の1か月の売上が3割以上減少

＜支給内容＞

売上減少額と同額を支給（中小法人20万円、個人事業者10万円（上限））

◆ さらに、**県が市町村独自の給付金を協調して支援**（コロナ禍緊急交付金）
（地域事業者への給付金事業を行う市町村に対し1 / 2を支援）

国
月次支援金
（5割以上減少が対象）



県
コロナ禍
緊急応援金



市町村
コロナ禍
緊急交付金
（協調支援）

地域の実情に応じてきめ細かく事業者を支援

これまでの応援金の総額
50億円超規模

➤ We Love山陰キャンペーンの再開に向けた関連経費 16.7億円

➤ プレミアム付きの「とり旅応援前売り券」の発行支援 1億円

➤ コロナ融資（ゼロゼロ融資）の延長（～12月末まで）

売上15%以上減少の事業者（個人事業主は5%以上減少）を対象として、「**利率・保証料率ゼロ**」で、資金繰りを支援

➤ 認証店特別応援（お食事クーポン券発行支援） 2億円

災害復旧対策と安全・安心な地域づくり

7月豪雨などに対する復旧対策 **78.9億円**

7月の専決予算で応急復旧を進め、今回、公共土木施設や農林畜産関連施設の本格復旧を早急を実施

- ✓ 特に農林業被害は、過去10年で最大の被害規模
- ✓ 農地・農業用施設などの農林業関係は国の**激甚災害**に指定(9月3日付発令)
→補助率の嵩上げにより地元負担を大幅に軽減
- ✓ 小規模災害についても「しっかり守る農林基盤交付金」等で地元負担を軽減



土砂崩落(倉吉市円谷)



ため池決壊被害(北栄町)

通学路の安全対策 **1億円**

千葉県八街市で発生した通学路死亡事故を踏まえ、**通学路の合同点検を教委・警察等と行い**、必要な箇所にはガードレールの整備等の緊急対策を実施



ガードレール整備(イメージ)

+

【ゾーン30プラス】
生活道路(市町村道)における速度規制(30km/h)と防護柵等の組み合わせ

盛土・急傾斜地の安全対策 **0.9億円**

静岡県熱海市で発生した土石流被害などを踏まえた盛土・急傾斜地の点検で、変状等が確認された箇所について、詳細調査、応急又は恒久的な対策を実施

盛土等の危険性を調査する緊急点検の中間報告

■ 盛土と急傾斜地の緊急点検については、8月31日までに現地点検を完了

(緊急点検の対象)

- ・盛土点検 : 土石流に係る土砂災害警戒区域の上流域の溪流(谷部)に盛土した箇所188箇所。
- ・急傾斜点検 : 民家等の保全対象がある裏山の斜面の勾配が急な箇所100箇所。

■ 現時点では、道路盛土の水路基礎部が浸食されているものなど、7月～8月の大雨の影響により対策が必要な箇所を確認

(現在確認されている変状等の例)

- ・盛土の例 : 国道482号(若桜町^{つくよね}春米)盛土の水路の浸食
- ・急傾斜の例 : 鳥取市高路^{こうろ} 民家裏山の小崩落

■ 対策に必要な予算は、9月議会に提案

<確認された変状等の例>

- ・盛土 : 国道482号(若桜町^{つくよね}春米)

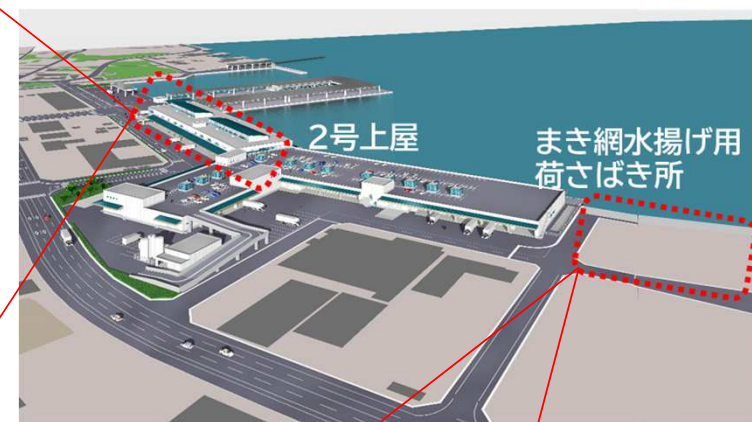


- ・急傾斜 : 鳥取市高路^{こうろ}



高度衛生管理型漁港・市場整備事業 2号上屋展示スペース展示計画決定

来場者が安全に市場を見学できる展示ホール、食育・体験型観光にも利用できる調理実習室や水槽展示等を整備し、直売センターや水木しげるロードとも連携



まき網水揚げ用荷さばき所整備へ

臨港地区内へのまき網水揚げ用の荷さばき所整備計画を水産政策審議会が承認（～R6年度完成）

(2) 展示ホール

・季節に応じた旬の魚の紹介展示・プロジェクターによる自動動画再生

・漁具や模型を実際に触って遊びを通じて漁業を体験

(7) 展望デッキ

・境水道や漁港・市場の水揚げ風景を一望

(4) お魚学習室

・見学者が市場紹介の動画やスライド視聴

(3) 水槽展示

・美保湾の魚
・松葉がに等

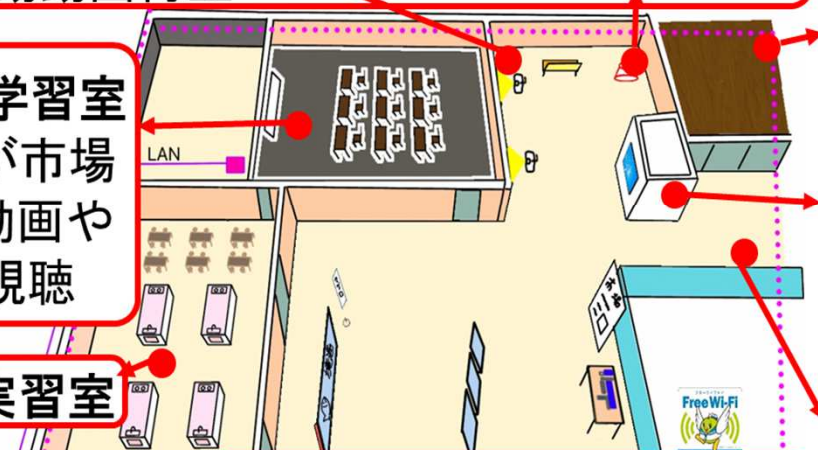
(5) 調理実習室

(1) エントランスホール

・高度衛生管理市場の施設概要、規模、全体配置説明

(6) 廊下

・長さ約140m（片側）の通路から市場を県学



名探偵コナン列車 新デザイン車両



9月18日運行開始

内装デザイン



新デザインの特徴

- ① 2両それぞれにテーマを設定
 - 招集された探偵たち…作品に登場する探偵たち(コナン、工藤新一、毛利小五郎、安室透、服部平次など)が勢揃い
 - 少年探偵団…コナンの同級生で構成された少年探偵団が登場
- ② 内装(トイレ入口)にもイラストを配置

出発式の開催

期日:令和3年9月18日(土)
場所:JR鳥取駅

※ 青赤車両は引き続き運行中