

1 火災

1 火災

火災の現状

出火件数

平成25年の県内の火災件数(爆発を含む。以下同じ。)は290件で、前年に比べて52件増加した。

火災種別で見ると、建物火災145件(前年136件、前年比較増減+9件、以下同じ)、林野火災17件(7件、+10件)、車両火災16件(18件、-2件)、船舶火災3件(0件、+3件)、その他火災109件(77件、+32件)である。

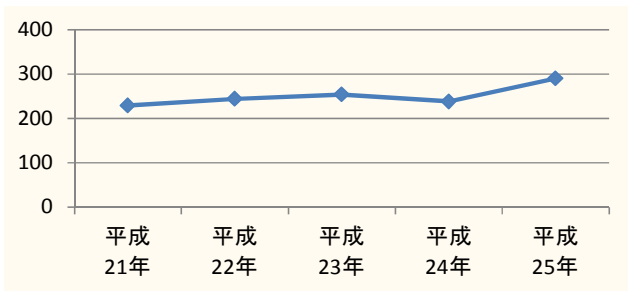
火災件数を月別にみると、3月の51件がもっとも多く、1月の10件がもっとも少なかった。

<火災種類別発生状況>

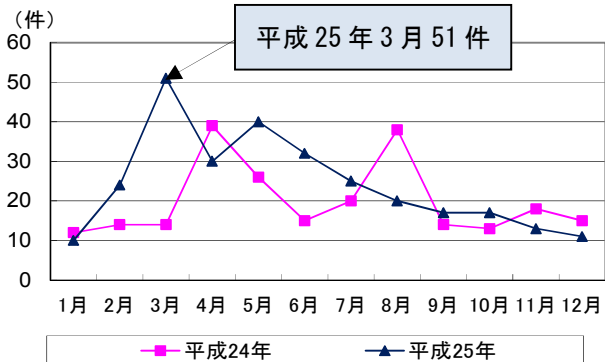
単位(件)

	合計	建物	林野	車両	船舶	航空機	その他
平成21年	229	129	16	16	0	0	68
平成22年	244	141	10	16	1	0	76
平成23年	254	143	17	32	0	0	62
平成24年	238	136	7	18	0	0	77
平成25年	290	145	17	16	3	0	109

<火災件数の推移>



<月別火災発生件数>



死者・負傷者数

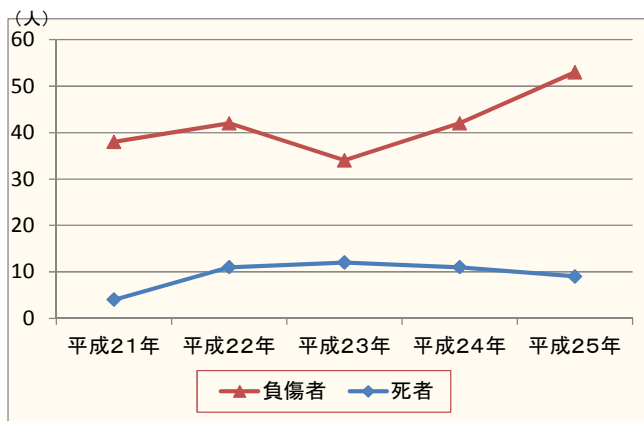
平成25年の死者は9名で、前年に比べて2名減少した。負傷者は53名で、前年に比べて11名増加した。

死者9名のうち、男女別では、男性6名、女性3名であり、年齢別では65歳以上の高齢者が6名であった。

<死者・負傷者数の推移>

単位(人)

	平成21年	平成22年	平成23年	平成24年	平成25年
死者	4	11	12	11	9
うち放火自殺者	2	4	2	2	0
うち幼児・高齢者	4	7	4	4	6
負傷者	38	42	34	42	53
死者(全国)	1,877	1,738	1,766	1,721	1,616



損害額

平成25年の損害額は388,439千円で前年と比べて135,617千円増加した。損害額の94.0%は建物火災が占めており、火災件数の増加に伴い、建物火災による損害額が前年に比べて増加したことが損害額の増加につながったと考えられる。

1千万円以上の損害額が発生した火災は、9件あった。

また、火災の1件あたりの損害額を段階別にみた出火件数は、損害額100千円未満の火災が67.0%となっている。

<損害額の推移>

	損害額 (単位:千円)	1件当たり1千万 円以上の火災に おける損害額 (単位:千円)	損害額(全国) (単位:百万 円)
平成21年	420,017	247,022	93,010
平成22年	480,490	293,200	101,762
平成23年	704,382	510,224	112,835
平成24年	252,822	98,003	89,698
平成25年	388,439	155,198	85,996

出火原因

平成25年の出火原因は、火入れによるものが47件で最も多く、次いで、たき火36件、たばこ27件、放火(疑い含む)20件の順となっている。

大きな変動としては、火入れによる火災が前年に比べ30件も増加している。

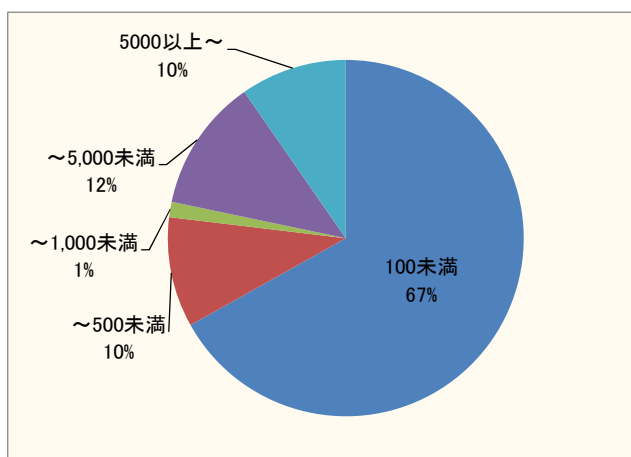
出火原因別の損害額は、配線器具によるものが63,585千円で最も多かった。

<近年の出火原因上位の推移>

	平成23年	平成24年	平成25年
1位	放火(疑い含む) 31件	たき火 22件	火入れ 47件
2位	たき火 25件	放火(疑い含む) 21件	たき火 36件
3位	たばこ 15件	たばこ 18件	たばこ 27件
4位	電灯・電話等の 配線 14件	火入れ 17件	放火(疑い含む) 20件
5位	火入れ 13件	こんろ 15件	こんろ 13件

<損害額別出火件数割合>

(単位:千円)



火災種別の状況

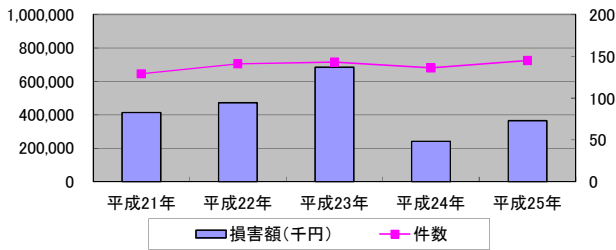
建物火災

平成25年の建物火災発生件数は145件であり、前年と比較して9件増加した。また、全体に占める割合は50.0%であった。

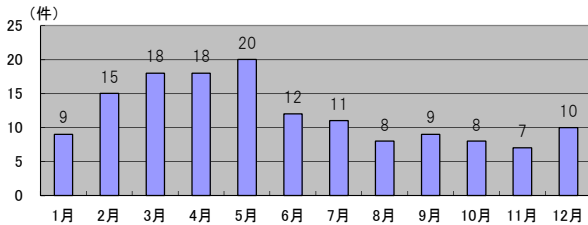
建物火災の出火原因の上位(不明・調査中を除く)は、たばこ(22件)、放火(疑いを含む)(18件)、こんろ(10件)、たき火(8件)、であった。

<建物火災の件数及び損害額の推移>

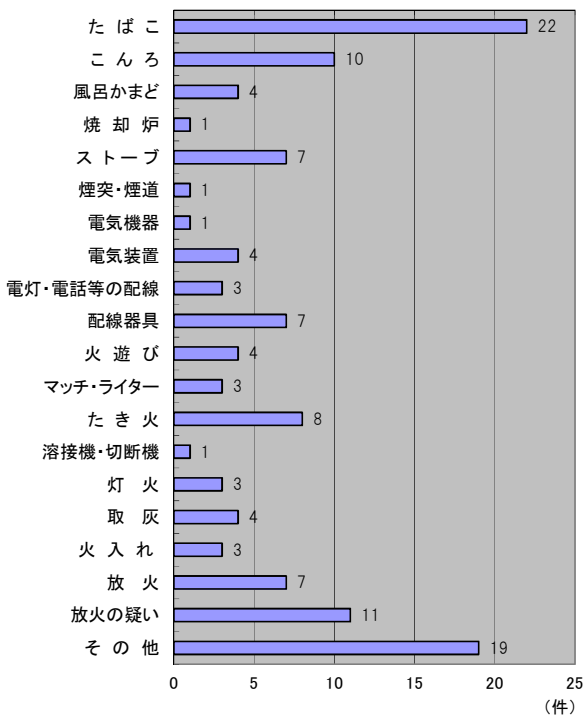
	平成21年	平成22年	平成23年	平成24年	平成25年
件数	129	141	143	136	145
損害額(千円)	414,329	472,939	684,687	241,659	365,032



<月別建物火災発生状況>



<建物火災の主な出火原因別分類>



林野火災

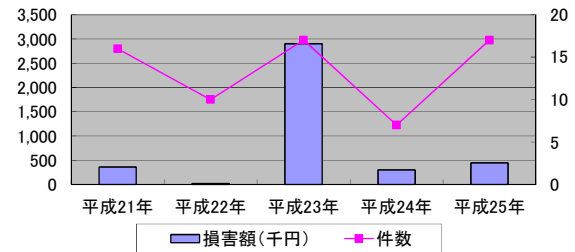
平成25年の林野火災発生件数は17件であり、前年と比較して10件増加した。

損害額も446千円と前年より146千円増加した。

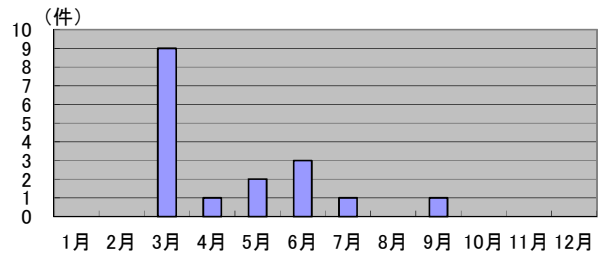
主な出火原因は火入れ(10件)、たき火(5件)であった。

<林野火災の件数及び損害額の推移>

	平成21年	平成22年	平成23年	平成24年	平成25年
件数	16	10	17	7	17
損害額(千円)	359	25	2,900	300	446



<月別林野火災発生状況>



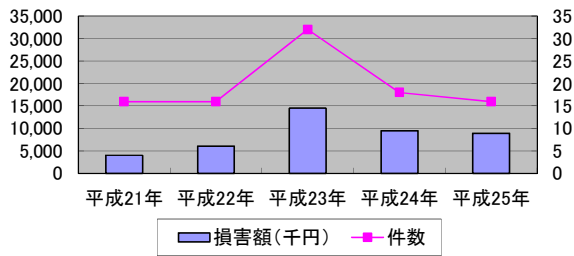
車両火災

平成25年の車両火災発生件数は16件であり、前年から2件減少した。また、損害額は8,954千円で、前年と比較して545千円減少した。

出火原因は、排気管が4件で最も多かった。

＜車両火災の件数及び損害額の推移＞

	平成21年	平成22年	平成23年	平成24年	平成25年
件数	16	16	32	18	16
損害額(千円)	4,027	6,094	14,516	9,499	8,954



その他火災

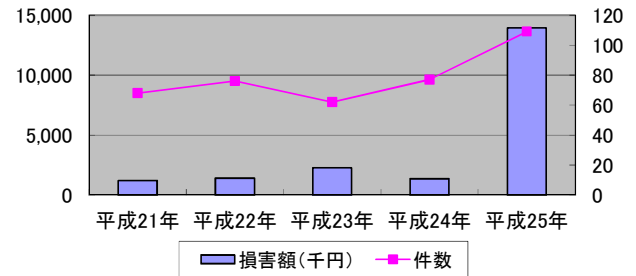
平成25年のその他火災の発生件数は109件であり、前年と比較して32件増加した。

また、損害額は12,572千円増加し、13,936千円であった。

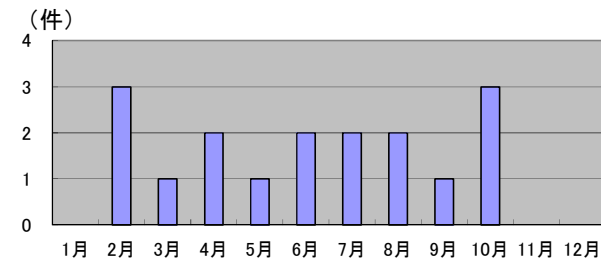
出火原因は、火入れが34件で一番多かった。

＜その他火災の件数及び損害額の推移＞

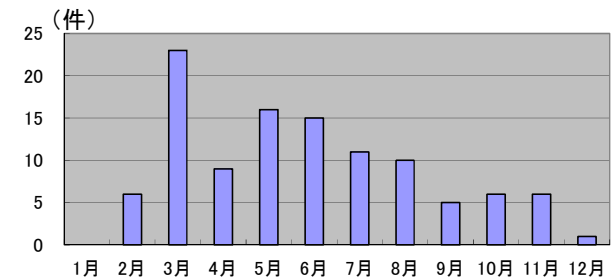
	平成21年	平成22年	平成23年	平成24年	平成25年
件数	68	76	62	77	109
損害額(千円)	1,227	1,417	2,279	1,364	13,936



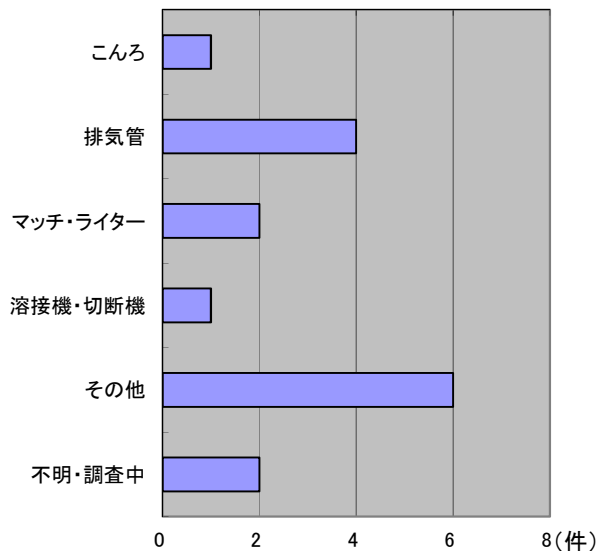
＜月別車両火災発生状況＞



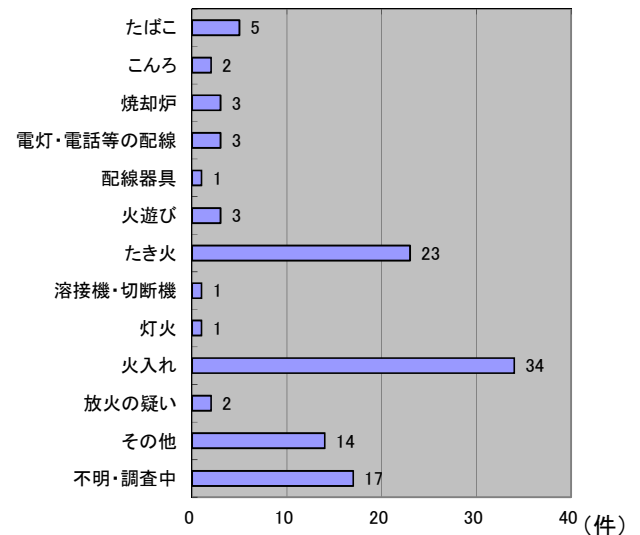
＜月別その他火災発生状況＞



＜車両火災の出火原因別分類＞



＜その他火災の出火原因別分類＞



過去の火災発生状況の推移

昭和53年に439件と最悪を記録した火災件数はその後減少し、平成3年及び平成4年には225件まで減少した。

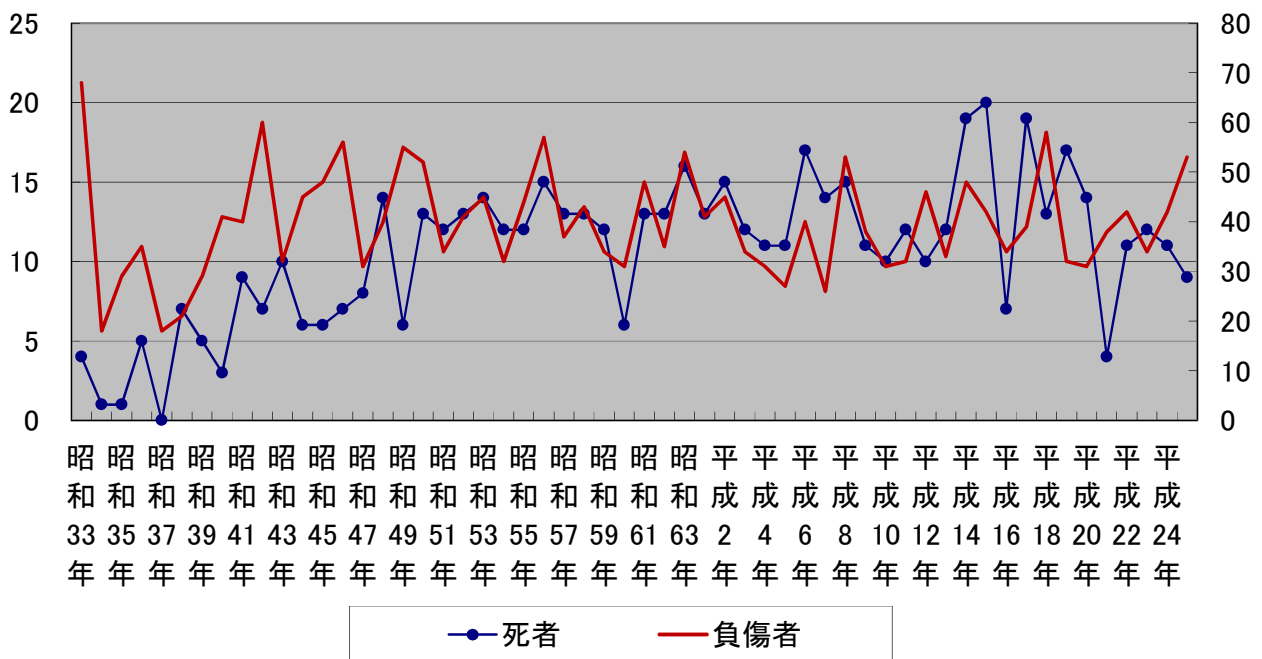
平成6年に火災件数が急激に増加しているが、これは平成6年に火災報告取扱要領が改正され、火災件数の計上方法が見直されたことが影響していると考えられる。特にその他火災(枯草火災等)の件数の影響が大きい。

建物火災は昭和50年代以降減少傾向にあり、平成元年以降200件を超えているのは平成7年のみである。林野火災も平成以降減少傾向である。車両火災は、平成23年の32件を除けば、近年20件弱で推移している。

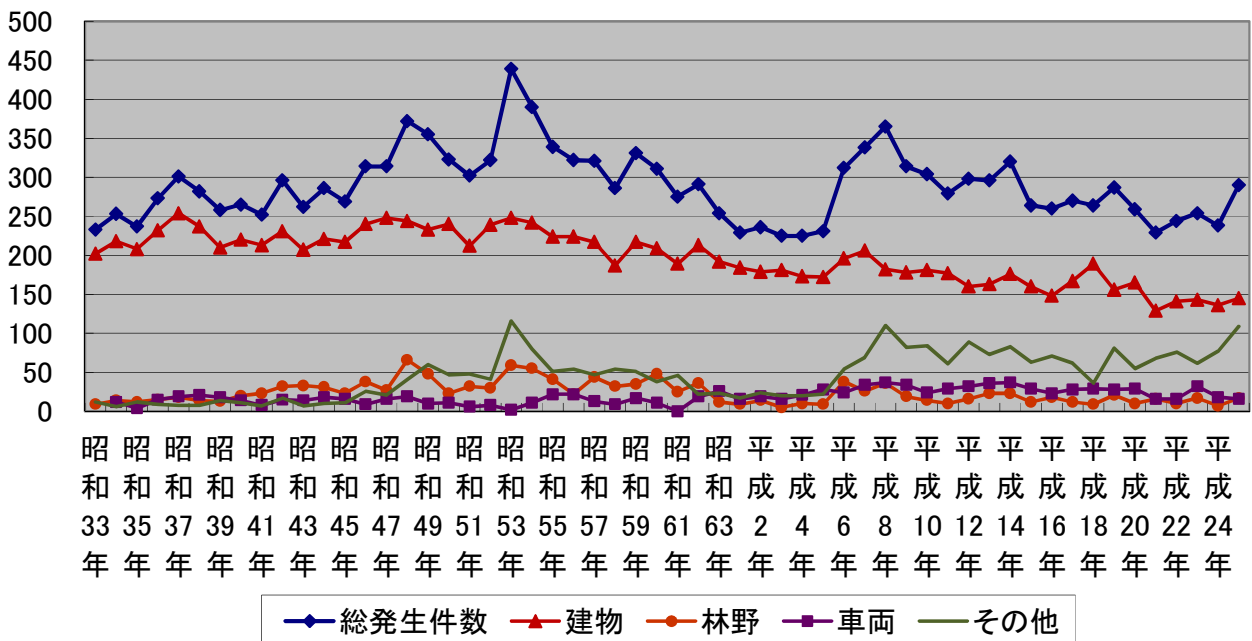
死者数は平成15年に20名、平成14年及び平成17年にそれぞれ19名と多い年があったものの、概ね10名～15名程度で推移し、平成16年は7名、平成21年は4名、平成25年は9名と、一桁となっている。

(表1-15参照)

<死傷者・負傷者の推移>



<出火件数の推移>



火災予防

防火対象物数

県内の防火対象物数は20,640件(平成26年3月31日現在)である。

県内の防火対象物として大きな割合を占めるのは、寄宿舍・共同住宅、工場・作業場、事務所、倉庫などである。

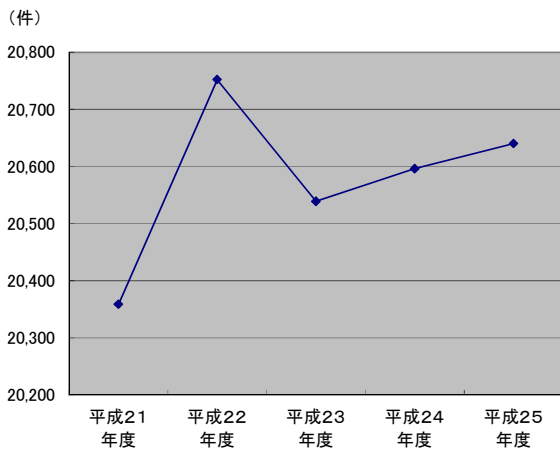
また、平成21年度と比較して、増加率が大きい区分(100施設以上)は、社会福祉施設(グループホーム等+26%、社会福祉施設・保育園等+30%)を含む)である。

市町村別に見ると、市部の合計が69.6%となっており、防火対象物が偏在している状況がうかがえる。

(表1-16, 1-17参照)

<防火対象物の推移>

平成 21 年度	平成 22 年度	平成 23 年度	平成 24 年度	平成 25 年度	5年間の増減	
					増 減 数	増 減 率
20,359	20,752	20,592	20,596	20,640	281	1.38%



防火管理

県内の防火管理実施義務対象物(消防法8条対象物)は5,057件である(平成26年3月31日現在)。(「1-19 防火管理者実施状況」参照。下記同様。)

そのうち、防火管理者の選任されている防火対象物が4,104件であり、防火管理者の選任率は81.2%(対前年+12.6%)であった。

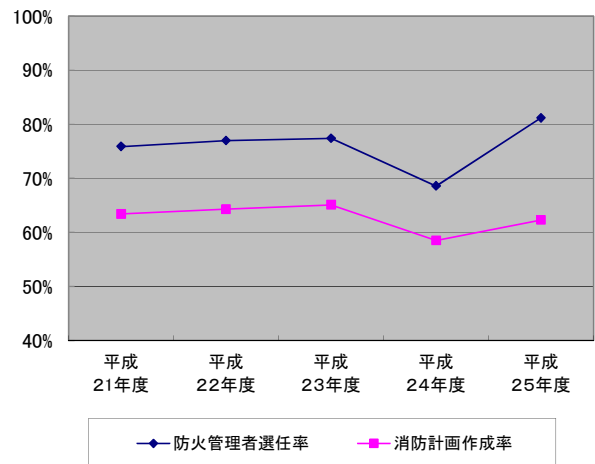
また、消防計画の作成率は62.3%(同+3.8%)であった。

防火対象物の区分ごとでみると、キャバレー等、待合・料理店、飲食店といった特定防火対象物(避難経路を熟知していない不特定多数の人が出入りする建物)や寄宿舍・共同住宅において防火管理者の選任等が行われていないものが多い。

(表1-18, 1-19参照)

<防火管理者選任率・消防計画作成率の推移>

	平成 21 年度	平成 22 年度	平成 23 年度	平成 24 年度	平成 25 年度
防火管理実施義務対象物数	5,138	5,180	5,130	5,856	5,057
防火管理者選任率	75.9%	77.0%	77.4%	68.6%	81.2%
消防計画作成率	63.4%	64.3%	65.1%	58.5%	62.3%



消防用設備

消防用設備の設置状況は、設置が必要な対象物数の少ないガス漏れ警報設備、避難設備（消防用水、排煙設備）等については、設置率100%を達成している。

しかし、設置が必要な防火対象物の多い屋内消火栓設備、非常警報設備をはじめ、消防用設備等の種類によっては依然として未設置の防火対象物が存在する。

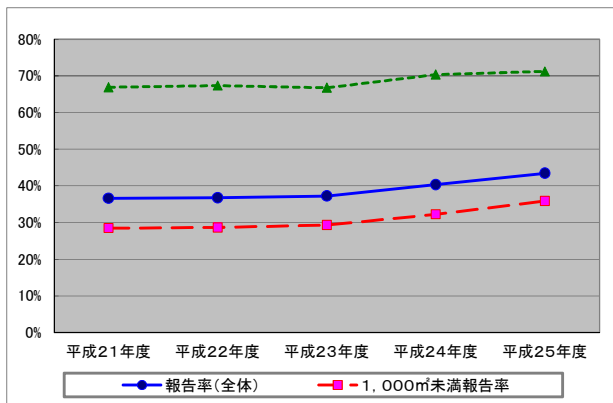
平成25年度の消防用設備の点検報告率は43.4%であり、1,000㎡未満、1,000㎡以上に分けるとそれぞれ35.9%、71.2%となっている。これは大規模な建物については消防機関が立入検査を行うなどして重点的に指導を行っていることにより生じた差と思われる。

過去5年間の状況を見ると、わずかに上昇しているものの、点検報告率は依然低い状態である。

区分別では、待合・料理店、寄宿舍・共同住宅、飲食店、複合用途、工場・作業場等の防火対象物は点検報告率が低い状況にある。

(表1-20~23参照)

<消防用設備の点検報告率の推移>



立入検査

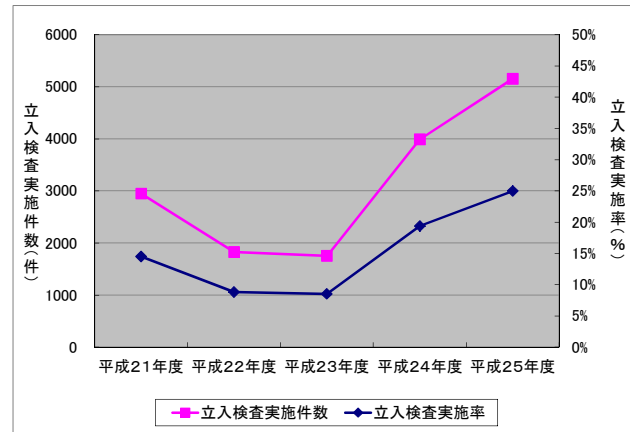
平成25年度の防火対象物への立入検査件数は5,153件であり、昨年度から1,165件増加した。これは、平成24年5月の福山市ホテル火災、2月の長崎市グループホーム火災に係る緊急査察の実施と、米子市消防署における、査察チームの設置等による影響が大きく、その結果、過去5年間で見ると、最も多かった。

しかし、検査実施率は全防火対象物数の25.0%と、依然低い水準にある。

立入検査を行った防火対象物を区分ごとにみると、寄宿舍・共同住宅が1,206件と最も多く、次いで事務所が619件だった。

(表1-24, 1-25参照)

<立入検査実施状況>



1-1 月別火災発生件数

	出火件数							焼損棟数					り災世帯数				り災人員	死傷者数		損害額(千円)										焼損面積		
	合計	建物	林野	車両	船舶	航空機	その他	合計	全焼	半焼	部分焼	ぼや	合計	全損	半損	小損		死者	負傷者	合計額	建物	うち建物	うち収容物	林野	車両	船舶	航空機	その他	建物床面積(m ²)	建物表面積(m ²)	林野(a)	
1月	10	9	0	0	1	0	0	1	0	0	0	1	10	3	0	7	18	0	4	6,619	6,455	5,719	736	0	154	10	0	0	420	0	0	
2月	25	15	0	3	0	0	7	11	2	0	6	3	11	3	3	5	36	0	6	43,080	35,497	31,179	4,318	0	169	0	0	7,414	1,029	81	0	
3月	51	18	9	1	0	0	23	11	5	1	4	1	12	6	1	5	20	2	7	24,044	23,665	20,172	3,493	252	56	0	0	71	989	56	127	
4月	30	18	1	2	0	0	9	8	3	2	3	0	10	4	4	2	23	1	4	82,349	77,839	62,294	15,545	46	611	0	0	3,853	2,093	15	2	
5月	40	20	2	1	1	0	16	11	8	0	3	0	7	1	0	6	21	1	2	28,588	26,928	18,458	8,470	148	138	10	0	1,364	1,421	26	15	
6月	32	12	3	2	0	0	15	7	2	0	4	1	9	3	1	5	22	0	2	38,350	36,537	32,744	3,793	0	1,556	0	0	257	1,105	13	39	
7月	25	11	1	2	0	0	11	15	5	1	6	3	13	3	1	9	30	0	2	32,789	32,035	24,013	8,022	0	104	0	0	650	810	54	1	
8月	20	8	0	2	0	0	10	6	2	0	1	3	9	3	0	6	16	0	6	26,604	26,263	21,970	4,293	0	114	0	0	227	602	10	0	
9月	17	9	1	1	1	0	5	6	1	2	2	1	5	1	1	3	12	0	5	17,447	17,354	12,214	5,140	0	42	51	0	0	652	33	0	
10月	17	8	0	3	0	0	6	1	0	0	0	1	3	0	0	3	7	1	3	12,355	8,916	7,973	943	0	3,421	0	0	18	66	48	0	
11月	13	7	0	0	0	0	6	4	1	0	1	2	14	4	1	9	36	2	5	51,991	51,656	47,846	3,810	0	304	0	0	31	684	13	0	
12月	11	10	0	0	0	0	1	15	4	0	9	2	13	3	0	10	48	2	6	24,223	21,887	20,677	1,210	0	2,285	0	0	51	773	100	4	
合計	290	145	17	16	3	0	109	96	33	6	39	18	116	34	12	70	289	9	53	388,439	365,032	305,259	59,773	446	8,954	71	0	13,936	10,644	449	188	

1-2 市町村別火災発生件数

	出火件数							焼損棟数					り災世帯数				り災人員	死傷者数		損害額(千円)											焼損面積		
	合計	建物	林野	車両	船舶	航空機	その他	合計	全焼	半焼	部分焼	ぼや	合計	全損	半損	小損		死者	負傷者	合計額	建物	うち建物	うち収容物	林野	車両	船舶	航空機	その他	建物床面積(m ²)	建物表面積(m ²)	林野(a)		
鳥取市	81	42	2	3	0	0	34	17	2	3	9	3	31	10	6	15	60	3	25	124,392	116,765	88,535	28,230	0	489	0	0	7,138	2,534	117	14		
米子市	55	28	1	1	0	0	25	16	5	0	8	3	26	7	1	18	72	3	7	57,583	56,010	52,744	3,266	0	407	0	0	1,166	1,396	152	0		
倉吉市	19	14	1	1	0	0	3	23	11	1	6	5	17	5	2	10	36	0	1	51,851	50,147	40,333	9,814	0	55	0	0	1,649	1,959	26	0		
境港市	23	12	0	2	3	0	6	5	2	0	2	1	11	2	0	9	36	1	5	18,139	14,045	12,833	1,212	0	3,962	71	0	61	448	43	0		
岩美町	8	4	0	0	0	0	4	1	0	0	1	0	3	1	0	2	8	0	2	32,032	32,029	30,218	1,811	0	3	0	0	0	348	21	0		
若桜町	1	1	0	0	0	0	0	0	0	0	0	0	1	0	0	1	4	0	0	126	126	115	11	0	0	0	0	0	8	0	0		
智頭町	2	1	0	0	0	0	1	0	0	0	0	0	1	0	0	1	3	0	0	5	2	1	1	0	0	0	0	3	0	1	0		
八頭町	6	5	0	0	0	0	1	1	0	0	1	0	6	4	0	2	12	0	1	11,908	11,754	10,533	1,221	0	154	0	0	0	555	4	0		
三朝町	3	0	0	1	0	0	2	0	0	0	0	0	0	0	0	0	0	0	0	111	0	0	0	0	90	0	0	21	0	0	0		
湯梨浜町	11	7	2	0	0	0	2	9	4	0	3	2	5	1	1	3	15	0	2	14,002	13,697	12,034	1,663	0	0	0	0	305	738	20	30		
琴浦町	18	12	2	1	0	0	3	7	2	2	1	2	3	0	0	3	7	0	1	28,319	23,261	18,839	4,422	0	1,501	0	0	3,557	1,404	10	1		
北栄町	3	2	0	1	0	0	0	6	2	0	2	2	3	1	0	2	14	0	3	17,065	15,703	14,148	1,555	0	1,362	0	0	0	358	0	0		
日吉津村	0	0	0	0	0	0	0	0	0	0	0	0	0	0	0	0	0	0	0	0	0	0	0	0	0	0	0	0	0	0	0		
大山町	20	8	1	2	0	0	9	4	3	0	1	0	3	1	1	1	6	1	1	6,297	6,226	3,222	3,004	0	70	0	0	1	328	15	17		
南部町	15	2	4	1	0	0	8	4	1	0	3	0	2	1	0	1	4	0	1	10,684	9,688	7,243	2,445	400	594	0	0	2	268	4	84		
伯耆町	12	5	0	1	0	0	6	0	0	0	0	0	2	1	0	1	7	1	4	12,296	12,146	12,014	132	0	150	0	0	0	119	31	0		
日南町	6	2	2	1	0	0	1	3	1	0	2	0	2	0	1	1	5	0	0	3,496	3,433	2,447	986	46	17	0	0	0	181	5	17		
日野町	3	0	0	1	0	0	2	0	0	0	0	0	0	0	0	0	0	0	0	133	0	0	0	0	100	0	0	33	0	0	0		
江府町	4	0	2	0	0	0	2	0	0	0	0	0	0	0	0	0	0	0	0	0	0	0	0	0	0	0	0	0	0	0	25		
東部	98	53	2	3	0	0	40	19	2	3	11	3	42	15	6	21	87	3	28	168,463	160,676	129,402	31,274	0	646	0	0	7,141	3,445	143	14		
中部	54	35	5	4	0	0	10	45	19	3	12	11	28	7	3	18	72	0	7	111,348	102,808	85,354	17,454	0	3,008	0	0	5,532	4,459	56	31		
西部	138	57	10	9	3	0	59	32	12	0	16	4	46	12	3	31	130	6	18	108,628	101,548	90,503	11,045	446	5,300	71	0	1,263	2,740	250	143		
合計	290	145	17	16	3	0	109	96	33	6	39	18	116	34	12	70	289	9	53	388,439	365,032	305,259	59,773	446	8,954	71	0	13,936	10,644	449	188		

1-3 月別・市町村別火災発生状況

	1月		2月		3月		4月		5月		6月		7月		8月		9月		10月		11月		12月		合計		
	件数	損害額 (千円)	件数	損害額 (千円)	件数	損害額 (千円)	件数	損害額 (千円)	件数	損害額 (千円)	件数	損害額 (千円)	件数	損害額 (千円)	件数	損害額 (千円)	件数	損害額 (千円)	件数	損害額 (千円)	件数	損害額 (千円)	件数	損害額 (千円)	件数	損害額 (千円)	件数
鳥取市	2	195	5	12,610	13	1,844	10	19,113	11	15,717	7	263	7	8,442	9	9,128	5	7,818	4	4,772	6	44,358	2	132	81	124,392	
米子市	4	133	8	20,936	4	5,953	3	337	10	884	7	8,857	2	103	1	0	3	0	4	4,018	6	7,626	3	8,736	55	57,583	
倉吉市	1	184	1	2,597	4	1,108	1	5,024	3	10,235	3	10,948	4	21,581	1	163	0	0	1	11	0	0	0	0	19	51,851	
境港市	1	10	1	1	2	3,002	1	25	4	18	1	0	2	0	4	70	3	70	1	3,263	1	7	2	11,673	23	18,139	
岩美町	0	0	0	0	0	0	2	30,203	1	0	1	1	2	0	0	0	1	1,823	0	0	0	0	1	5	8	32,032	
若桜町	0	0	0	0	0	0	0	0	0	0	0	0	1	126	0	0	0	0	0	0	0	0	0	0	1	126	
智頭町	0	0	0	0	0	0	0	0	0	0	0	0	0	0	0	0	0	0	1	3	0	0	1	2	2	5	
八頭町	1	5,780	0	0	3	6,120	0	0	1	8	0	0	0	0	0	0	1	0	0	0	0	0	0	0	0	6	11,908
三朝町	0	0	0	0	0	0	0	0	2	21	0	0	1	90	0	0	0	0	0	0	0	0	0	0	0	3	111
湯梨浜町	1	317	1	1,541	2	5	0	0	2	56	3	9,555	1	2,392	0	0	0	0	0	0	0	0	1	136	11	14,002	
琴浦町	0	0	2	796	2	36	4	15,242	3	1,499	2	1,531	2	4	1	1,341	1	7,735	1	135	0	0	0	0	18	28,319	
北栄町	0	0	1	62	0	0	0	0	0	0	0	0	0	0	1	13,464	0	0	0	0	0	0	1	3,539	3	17,065	
日吉津村	0	0	0	0	0	0	0	0	0	0	0	0	0	0	0	0	0	0	0	0	0	0	0	0	0	0	0
大山町	0	0	3	2,520	5	1,382	1	0	0	0	3	2	2	51	1	2,338	2	1	3	3	0	0	0	0	0	20	6,297
南部町	0	0	1	0	8	4,165	2	594	1	148	3	5,777	0	0	0	0	0	0	0	0	0	0	0	0	0	15	10,684
伯耆町	0	0	0	0	2	396	2	11,748	2	2	1	0	1	0	1	0	1	0	2	150	0	0	0	0	12	12,296	
日南町	0	0	1	2,017	1	0	3	63	0	0	1	1,416	0	0	0	0	0	0	0	0	0	0	0	0	6	3,496	
日野町	0	0	0	0	1	33	1	0	0	0	0	0	0	0	1	100	0	0	0	0	0	0	0	0	3	133	
江府町	0	0	0	0	4	0	0	0	0	0	0	0	0	0	0	0	0	0	0	0	0	0	0	0	4	0	
東部	3	5,975	5	12,610	16	7,964	12	49,316	13	15,725	8	264	10	8,568	9	9,128	7	9,641	5	4,775	6	44,358	4	139	98	168,463	
中部	2	501	5	4,996	8	1,149	5	20,266	10	11,811	8	22,034	8	24,067	3	14,968	1	7,735	2	146	0	0	2	3,675	54	111,348	
西部	5	143	14	25,474	27	14,931	13	12,767	17	1,052	16	16,052	7	154	8	2,508	9	71	10	7,434	7	7,633	5	20,409	138	108,628	
合計	10	6,619	24	43,080	51	24,044	30	82,349	40	28,588	32	38,350	25	32,789	20	26,604	17	17,447	17	12,355	13	51,991	11	24,223	290	388,439	

1-4 出火原因別損害状況

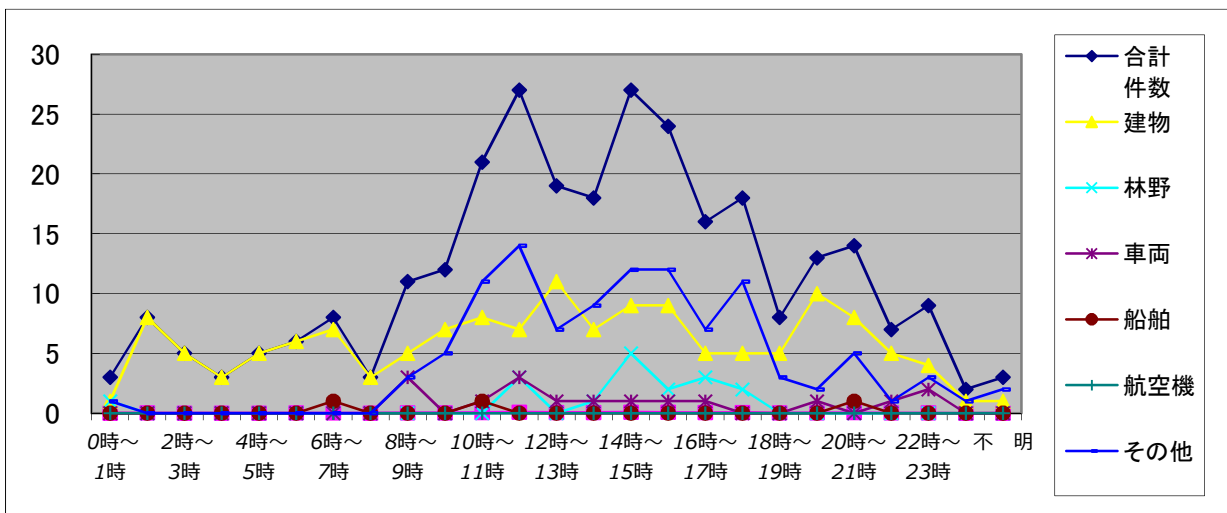
火災原因	件数 合計	件数						損害額合計	損害額						焼損面積		り災 世帯
		建物	林野	車両	船舶	航空機	その他		建物	林野	車両	船舶	航空機	その他	建物 (㎡)	林野 (a)	
たばこ	27	22	0	0	0	0	5	38,004	37,334	0	0	0	0	670	1,261	0	19
こんろ	13	10	0	1	0	0	2	14,007	13,852	0	150	0	0	5	119	0	9
かまど	0	0	0	0	0	0	0	0	0	0	0	0	0	0	0	0	0
風呂かまど	4	4	0	0	0	0	0	3,826	3,826	0	0	0	0	0	192	0	4
炉	0	0	0	0	0	0	0	0	0	0	0	0	0	0	0	0	0
焼却炉	4	1	0	0	0	0	3	900	29	0	0	0	0	871	5	0	0
ストーブ	7	7	0	0	0	0	0	41,640	40,038	0	1,300	0	0	302	513	0	7
こたつ	0	0	0	0	0	0	0	0	0	0	0	0	0	0	0	0	0
ボイラー	0	0	0	0	0	0	0	0	0	0	0	0	0	0	0	0	0
煙突・煙道	1	1	0	0	0	0	0	5,780	5,626	0	154	0	0	0	407	0	3
排気管	4	0	0	4	0	0	0	3,433	0	0	3,433	0	0	0	0	0	0
電気機器	1	1	0	0	0	0	0	5	5	0	0	0	0	0	0	0	0
電気装置	4	4	0	0	0	0	0	329	329	0	0	0	0	0	18	0	1
電灯・電話等の配線	6	3	0	0	0	0	3	8,009	7,992	0	0	0	0	17	112	0	1
内燃機関	0	0	0	0	0	0	0	0	0	0	0	0	0	0	0	0	0
配線器具	8	7	0	0	0	0	1	63,585	62,888	0	685	0	0	12	1,125	0	9
火遊び	7	4	0	0	0	0	3	7,578	7,578	0	0	0	0	0	59	0	6
マッチ・ライター	5	3	0	2	0	0	0	2,701	2,597	0	104	0	0	0	66	0	1
たき火	36	8	5	0	0	0	23	23,387	22,551	252	0	0	0	584	1,501	43	5
溶接機・切断機	3	1	0	1	0	0	1	603	9	0	594	0	0	0	9	0	0
灯火	4	3	0	0	0	0	1	4,463	4,460	0	3	0	0	0	288	0	4
衝突の火花	0	0	0	0	0	0	0	0	0	0	0	0	0	0	0	0	0
取灰	4	4	0	0	0	0	0	19,507	19,207	0	300	0	0	0	360	0	5
火入れ	47	3	10	0	0	0	34	1,848	1,399	194	0	0	0	255	77	119	1
放火	7	7	0	0	0	0	0	18,744	18,744	0	0	0	0	0	696	0	4
放火の疑い	13	11	0	0	0	0	2	2,338	2,214	0	0	0	0	124	109	0	1
その他	43	19	1	6	3	0	14	36,457	24,315	0	1,682	71	0	10,389	1,425	26	11
不明・調査中	42	22	1	2	0	0	17	91,295	90,039	0	549	0	0	707	2,302	0	25
合計	290	145	17	16	3	0	109	388,439	365,032	446	8,954	71	0	13,936	10,644	188	116

1-5 出火原因別損害状況

	平成18年		平成19年		平成20年		平成21年		平成22年		平成23年		平成24年		平成25年	
	件数	損害額	件数	損害額	件数	損害額	件数	損害額	件数	損害額	件数	損害額	件数	損害額	件数	損害額
たばこ	19	64,281	5	47,620	2	0	3	5	13	62,155	15	61,725	18	21,363	27	38,004
こんろ	31	32,986	35	104,350	21	63,727	16	17,536	20	19,646	8	4,841	15	16,030	13	14,007
かまど	1	268	2	1,027	1	2,293	0	0	0	0	2	1,788	0	0	0	0
風呂かまど	6	39,895	1	1,794	2	3	1	3,965	2	436	4	4,216	3	169	4	3,826
炉	1	921	0	0	1	14	1	10	0	0	0	0	0	0	0	0
焼却炉	5	102	2	66	6	6,604	0	0	4	40	3	53	9	4,476	4	900
ストーブ	15	43,463	6	19,701	8	35,506	11	52,563	8	19,910	10	44,846	13	16,670	7	41,640
こたつ	0	0	1	5,753	0	0	1	2	0	0	0	0	0	0	0	0
ボイラー	1	16	0	0	1	6	0	0	1	28	4	2,272	0	0	0	0
煙突・煙道	3	23,150	2	503	3	1,784	2	82	1	1,270	2	10	1	1,033	1	5,780
排気管	4	2,698	4	829	1	166	3	626	1	75	4	9,666	6	2,554	4	3,433
電気機器	5	6,354	0	0	10	300	3	1,848	8	4,620	8	18,742	1	538	1	5
電気装置	3	1,797	8	5,966	3	1,342	2	3,061	1	439	3	2,798	2	389	4	329
電灯・電話等の配線	10	65,619	5	16,090	15	347,540	8	75,309	8	29,768	14	159,766	5	12,879	6	8,009
内燃機関	1	70	0	0	1	600	0	0	0	0	1	440	0	0	0	0
配線器具	6	76,232	13	34,995	7	128,059	3	34,380	3	11,251	6	27,790	4	14,567	8	63,585
火遊び	8	13,206	10	14,521	15	2,181	7	10,201	4	4,773	7	4,052	5	1	7	7,578
マッチ・ライター	7	22,606	6	17,369	8	280	5	5,728	8	4,436	5	12,487	3	1,516	5	2,701
たき火	18	4,361	35	6,622	24	5,759	30	781	31	2,878	25	1,476	22	154	36	23,387
溶接機・切断機	4	351	2	54	3	305	0	0	3	235	2	3,000	1	0	3	603
灯火	2	10,111	2	18,152	5	5,023	4	5,491	3	4,938	4	35,240	4	52,670	4	4,463
衝突の火花	1	473	1	0	1	18	0	0	0	0	0	0	0	0	0	0
取灰	2	6,551	2	124	2	997	4	5,807	0	0	0	0	2	36	4	19,507
火入れ	8	37	16	2,885	8	2,904	12	547	13	197	13	142	17	5,779	47	1,848
放火	11	6,753	14	6,484	13	28,005	8	6,305	13	233	17	13,612	14	6,893	7	18,744
放火の疑い	11	8,636	28	11,565	22	23,454	28	15,588	18	30,662	14	4,452	7	5,464	13	2,338
その他	35	88,357	33	7,833	22	44,329	24	4,615	42	159,981	44	64,707	48	22,092	43	36,457
不明・調査中	46	253,278	39	99,241	38	232,012	47	171,517	39	122,519	39	226,261	38	67,549	42	91,295
合計	264	772,572	272	423,544	243	933,211	223	415,967	244	480,490	254	704,382	238	252,822	290	388,439

1-6 時間帯別火災状況

	合計 件数	構成比 (%)	建物	林野	車両	船舶	航空機	その他	うち損 害額 1,000 万円以 上火災	損害額	構成比 (%)	建物焼 損 床面積 (㎡)	林野焼 損 面積
0時～1時	3	1.0%	1	1	0	0	0	1	0	1,013	0.3%	4	0
1時～2時	8	2.8%	8	0	0	0	0	0	1	23,967	6.2%	602	0
2時～3時	5	1.7%	5	0	0	0	0	0	1	33,383	8.6%	1,093	0
3時～4時	3	1.0%	3	0	0	0	0	0	0	9,701	2.5%	402	0
4時～5時	5	1.7%	5	0	0	0	0	0	0	7,489	1.9%	270	0
5時～6時	6	2.1%	6	0	0	0	0	0	0	10,650	2.7%	272	0
6時～7時	8	2.8%	7	0	0	1	0	0	0	3,814	1.0%	94	0
7時～8時	3	1.0%	3	0	0	0	0	0	0	2,645	0.7%	170	0
8時～9時	11	3.8%	5	0	3	0	0	3	0	1,788	0.5%	221	0
9時～10時	12	4.1%	7	0	0	0	0	5	1	18,999	4.9%	401	0
10時～11時	21	7.2%	8	0	1	1	0	11	0	19,880	5.1%	827	0
11時～12時	27	9.3%	7	3	3	0	0	14	0	21,457	5.5%	702	16
12時～13時	19	6.6%	11	0	1	0	0	7	1	38,990	10.0%	625	4
13時～14時	18	6.2%	7	1	1	0	0	9	0	17,475	4.5%	230	17
14時～15時	27	9.3%	9	5	1	0	0	12	1	21,119	5.4%	188	92
15時～16時	24	8.3%	9	2	1	0	0	12	0	26,756	6.9%	1,264	25
16時～17時	16	5.5%	5	3	1	0	0	7	0	3,246	0.8%	66	24
17時～18時	18	6.2%	5	2	0	0	0	11	0	29	0.0%	34	10
18時～19時	8	2.8%	5	0	0	0	0	3	1	30,380	7.8%	238	0
19時～20時	13	4.5%	10	0	1	0	0	2	0	16,592	4.3%	661	0
20時～21時	14	4.8%	8	0	0	1	0	5	1	31,726	8.2%	559	0
21時～22時	7	2.4%	5	0	1	0	0	1	1	20,380	5.2%	328	0
22時～23時	9	3.1%	4	0	2	0	0	3	1	23,396	6.0%	1,293	0
23時～24時	2	0.7%	1	0	0	0	0	1	0	3,539	0.9%	100	0
不 明	3	1.0%	1	0	0	0	0	2	0	25	0.0%	0	0
合 計	290	100.0%	145	17	16	3	0	109	9	388,439	100.0%	10,644	188



1-7 全火災の損害額段階別出火件数

損害額(千円)	計	建物	林野	車両	船舶	航空機	その他
100未満	194	61	15	9	3	0	106
500未満	29	22	2	4	0	0	1
1,000未満	4	2	0	1	0	0	1
5,000未満	35	33	0	2	0	0	0
10,000未満	19	18	0	0	0	0	1
20,000未満	7	7	0	0	0	0	0
30,000未満	0	0	0	0	0	0	0
50,000未満	2	2	0	0	0	0	0
50,000以上	0	0	0	0	0	0	0
合計	290	145	17	16	3	0	109

1-8 初期消火器具使用状況

区分	合計		火災鎮圧に主として効果があったもの		火災鎮圧に効果がなかったもの	
	出火件数	損害額(千円)	出火件数	損害額(千円)	出火件数	損害額(千円)
初期消火なし	84	117,771				
水バケツ	9	32,449	3	14	6	32,435
水槽	0	0	0	0	0	0
乾燥砂	0	0	0	0	0	0
膨張ひる石又は膨張真珠岩	0	0				
水消火器	0	0				
酸アルカリ消火器	0	0				
強化液消火器	5	370	4	263	1	107
泡消火器	0	0				
二酸化炭素消火器	0	0				
粉末消火器	31	21,821	15	1,073	16	20,748
ハロゲン化物消火器	0	0				
屋内消火栓設備	2	40	2	40		
泡消火設備	1	5	1	5		
スプリンクラー設備	0	0				
水噴霧消火設備	0	0				
二酸化炭素消火設備	1	2,338			1	2,338
ハロゲン化物消火設備	0	0				
粉末消火設備	0	0				
屋外消火栓設備	3	3,231	1	429	2	2,802
動力消防ポンプ設備	0	0				
水道、浴槽、汲み置き等の水をかけた	78	80,509	41	9,640	37	70,869
寝具、衣類等をかけた	4	11,220	1	13	3	11,207
もみ消した	14	152	3	4	11	148
その他	58	118,533	17	12,326	41	106,207
合計	290	388,439	88	23,807	118	246,861

1-9 覚知方法別火災発生状況

区 分	出火件数	損害額(千円)
火災報知専用番号	224	376,292
うち固定電話	109	252,382
うち携帯電話	115	123,910
加 入 電 話	14	105
うち固定電話	9	91
うち携帯電話	5	14
警 察 電 話	11	6,687
駆 け 付 け 通 報	0	0
事 後 通 知	32	725
そ の 他	9	4,630
合 計	290	388,439

1-10 天気別火災発生状況

区 分	出火件数	損害額(千円)	件数割合
快 晴	7	1,572	2%
晴 れ	164	133,993	57%
曇 り	90	178,536	31%
霧 雨	1	0	0%
雨	20	49,063	7%
雪	7	25,275	2%
あ ら れ	0	0	0%
み ぞ れ	0	0	0%
そ の 他	1	0	0%
合 計	290	388,439	100%

1-11 火災による死者の発生状況 その1

出火 日時	出火場所	火災種別	出火原因	死者の発生した建物等						
				用途	構造及び階数	延面積 (㎡)	出火階及び出火箇所	最寄の消防機関 からの距離(100m)	焼損程度	焼損床面積(㎡)
3/4 13:02	大山町	車両	排気管	-	-	-	-	32	-	-
3/28 11:20	境港市	建物	たばこ	住宅	木造2階	156	1階居室	16	全焼	156
4/6 1:30	伯耆町	建物	不明	住宅	木造2階	115	1階居室	50	全焼	115
5/17 3:48	鳥取市	建物	たばこ	住宅	木造2階	269	1階居室	49	全焼	223
10/4 20:08	米子市	建物	不明	共同住宅	その他の建築物2階	239	1階居室	20	部分焼	28
11/28 1:30	鳥取市	建物	不明	住宅	木造2階	163	1階居室	20	全焼	163
12/4 5:25	米子市	建物	不明	住宅	木造2階	137	1階居室	20	全焼	137

1-11 火災による死者の発生状況 その2

出火 日時	死者の数の内訳			出火時死者の いた場所	死者の発生し た場所	死者の生じ た 理由	死因	出火者
	死者の性別及び年齢	災害時要 援護者の 該当						
3/4 13:02	75歳	男	身体不自 由者	車内	車内	逃げ切れず	火傷	本人
3/28 11:20	25歳	男	傷病無	屋内居室	屋内居室	逃げ遅れ	一酸化炭素中毒・窒息	他人
4/6 1:30	77歳	男	不明	屋内居室	屋内居室	逃げ遅れ	一酸化炭素中毒・窒息	本人
5/17 3:48	64歳	男	傷病無	屋内居室	屋内居室	逃げ遅れ	一酸化炭素中毒・窒息	本人
10/4 20:08	59歳	女	不明	屋内居室	屋内居室	不明・調査中	火傷	本人
11/28 1:30	82歳 82歳	男女	傷病有 不明	屋内居室	屋内居室	逃げ遅れ	一酸化炭素中毒・窒息	不明
12/4 5:25	74歳 72歳	男女	傷病無 傷病無	屋内居室 屋内食事室	屋内居室 屋内食事室	逃げ遅れ	火傷 一酸化炭素中毒・窒息	不明

1-12 損害額1,000万円以上の火災(9件) その1

出火時刻	鎮火時刻	火災種別	出火場所	火元の用途	焼損棟数				り災世帯数		
					全焼	半焼	部分焼	ぼや	全損	半損	小損
4月3日 18:45	4月3日 20:22	建物	岩美町	住宅					1		
4月6日 1:30	4月6日 2:13	建物	伯耆町	住宅					1		
4月11日 14:45	4月11日 15:15	建物	鳥取市	住宅			1			1	1
4月12日 22:45	4月13日 1:15	建物	琴浦町	養鶏舎							
6月22日 9:25	6月22日 10:12	建物	倉吉市	住宅					1		
7月6日 2:20	7月6日 3:45	建物	倉吉市	倉庫	3		3	2	2		4
8月19日 21:55	8月19日 22:50	建物	北栄町	住宅	1			1	1		
11月4日 12:20	11月4日 13:23	建物	鳥取市	住宅					1		
12月12日 20:30	12月12日 21:22	建物	境港市	住宅	2		2	1	1		3

1-12 損害額1,000万円以上の火災(9件) その2

出火日	り災人員	死傷者		焼損床面積 (㎡)	焼損表面積 (㎡)	出火原因 (発火源)	天気	相対湿度 (%)
		死者	負傷者					
2月3日	3		1	230		ストーブ	曇	77
4月6日	2	1	1	115		不明	曇	89
4月11日	7			66	1	取灰	晴	40
4月12日	0		1	1,020		電気機器	晴	77
6月22日	4			172		たばこ	曇	71
7月6日	14			95	8	不明	曇	64
8月19日	2			258		配線器具	曇	82
11月4日	7		5	279		配線器具	雨	94
12月12日	13		1	123	19	配線器具	晴	67

1-13 主要火災記録

(建物焼損面積2,000㎡以上又は林野損傷面積1,000ha以上)

発生年月日	出火場所及び名称・業態		損害額	焼損棟数			焼損面積 (㎡)	死者	負傷者	出火原因
				全焼	半焼	部分焼				
S34.5.5	東伯町法万	農家住宅	35,000	55			2,551			かまどの火の粉
S34.7.22	米子市米原	木工所 機械工場	22,157	1	7	2	2,028		2	不明
S35.4.24	八東町南	農家住宅	25,000	55	2	1	4,800		2	マッチの不始末
S35.8.7	東伯町赤碕	木綿製造工場	20,956	40	4		2,714		4	不明
S36.4.4	三朝町小河内	山林	218,500				1,310ha			火入れの火の粉
S37.3.11	名和町御来屋	酒造工場	11,795	19	2		2,122			石炭ストーブの加熱
S40.4.17	東伯町下伊勢	浦安小学校	26,000	5			3,536			かまど
S40.5.13	岸本町丸山	農家作業所	32,280	37	1	1	2,745			火あそび
S44.4.11	溝口町荘	専用住宅	2,288	6			2,130			マッチ
S44.6.4	名和町御来屋	家具製造工場	91,603	7	2	2	2,066			不明
S44.11.23	岩美町 福部村湯山	旅館	200,000	2			2,840			電気火花
S46.2.14	羽合町下浅津	本堂	26,540	1			5,214			不明
S46.7.19	鳥取市 吉方温泉町	倉庫	21,736	8	2	12	3,833		1	溶解金属
S46.10.19	鳥取市 (鳥取駅前)	商店街	272,703	32		5	6,124		2	不明
S47.3.2	赤碕町赤碕	選果場	148,779	1			5,100			溶接機
S52.3.20	鳥取市立川町	工場	586,463	1			7,847		3	不明
S58.6.4	米子市錦町	製材工場 作業場	47,801	9	1	5	2,502		2	〃
S59.2.18	岩美町浦富	浦富小学校	61,300	3			3,037			〃
S60.8.10	北条町 田井沖浜	倉庫	24,747	6		1	4,090			〃
H22.1.24	境港市昭和町	特別管理産業 廃棄物処理業	12,506				3,021		1	屋内配線

1-14 年別無火災市町村別一覧表

	鳥取市	米子市	倉吉市	境港市	岩美町	若桜町	智頭町	八頭町	三朝町	北栄町	湯梨浜町	琴浦町	日吉津村	大山町	南部町	伯耆町	日南町	日野町	江府町	合計	
昭和45年									○												1
46年									○				○								2
47年													○								1
48年													○								1
49年													○								1
50年						○	○						○		○						4
51年													○								1
52年													○								1
53年						○															1
54年													○								1
55年																					0
56年																					0
57年																					0
58年						○															1
59年																					0
60年																					0
61年																					0
62年																					0
63年																					0
平成元年																					0
2年									○												1
3年																		○	○		2
4年						○							○								2
5年																				○	1
6年																					0
7年																				○	1
8年																					0
9年									○												1
10年																					0
11年																					0
12年													○							○	2
13年																					0
14年																					0
15年						○															1
16年												○									1
17年																					0
18年																				○	1
19年						○							○								2
20年						○							○						○		3
21年													○						○		2
22年																	○				1
23年																					0
24年																					0
25年													○								1
合計	0	0	0	0	0	7	1	0	4	0	0	1	13	0	1	0	1	3	5		37

※ 合併後の市町村については、合併前の市町村が全て無火災であった場合のみ無火災市町村として計上している。

1-15 年別火災統計

	出火件数						死傷者数		損害額						出火率		
	火災件数	建物	林野	車両	船舶	その他	死者	負傷者	合計	建物	林野	車両	船舶	その他	爆発	本県	全国
32	205	176	18		3	8	4	20	66,255	64,473	280	0	0	1,502	0		
33	233	202	9		10	12	4	68	119,602	112,441	202	0	0	6,959	0		
34	253	218	14	12	3	6	1	18	138,166	136,184	748	867	4	363	0		
35	237	208	12	4	1	12	1	29	168,424	167,579	323	360	4	162	0		
36	273	232	15	15	2	9	5	35	351,296	128,116	202	867	50	75	0		
37	301	254	18	19	2	8	0	18	158,406	155,084	2,052	197	641	432	0		
38	282	237	14	21	2	8	7	21	114,387	112,888	993	379	2	125	0		
39	258	210	13	18	3	14	5	29	181,452	176,620	1,079	1,600	336	1,817	0		
40	265	220	20	14	0	11	3	41	265,762	264,604	1,395	420	0	333	0		
41	252	213	23	8	1	7	9	40	203,785	201,299	1,491	441	500	54	0		
42	296	231	32	15	1	17	7	60	361,050	355,305	2,523	2,813	300	109	0		
43	262	207	33	14	1	7	10	32	316,866	313,980	1,863	842	50	131	0	4.5	5.3
44	286	221	31	18	6	10	6	45	223,531	215,401	6,221	1,320	271	318	0	4.9	5.5
45	269	217	23	16	2	11	6	48	548,980	543,724	1,061	2,576	1,350	269	0	3.8	6.2
46	314	240	38	9	1	26	7	56	728,006	719,094	7,058	2,226	660	968	0	5.4	6.0
47	314	248	27	16	2	21	8	31	587,913	582,972	1,657	2,767	42	475	0	5.4	5.5
48	372	244	66	19	2	41	14	40	587,710	566,705	11,016	1,190	5,178	2,621	0	6.4	6.8
49	355	233	48	10	4	60	6	55	518,997	493,969	10,214	1,741	11,500	1,573	0	6.1	6.2
50	323	240	23	11	2	47	13	52	736,765	733,589	860	2,178	50	88	0	5.5	5.6
51	302	212	32	6	4	48	12	34	505,418	501,418	1,433	495	773	1,299	0	5.1	5.6
52	322	239	30	8	4	41	13	41	1,022,742	1,013,618	1,997	2,285	1,757	3,085	0	5.4	5.7
53	439	248	59	2	4	116	14	45	467,811	435,187	6,753	3,819	210	21,812	0	7.3	6.2
54	390	242	55	11	2	80	12	32	507,477	494,317	2,937	3,024	928	6,271	0	6.5	5.5
55	339	224	41	22	1	51	12	44	565,137	540,841	12,357	5,014	270	6,655	0	5.6	5.1
56	322	224	22	22	0	54	15	57	660,010	650,156	237	4,964	0	4,653	0	5.3	5.2
57	321	217	44	13	0	47	13	37	698,764	692,023	1,243	1,112	0	4,381	0	5.3	5.1
58	286	187	32	9	4	54	13	43	468,774	444,585	2,259	19,645	1,045	1,236	0	4.7	5.0
59	331	217	35	17	1	51	12	34	564,317	556,639	2,274	2,035	2,112	1,257	0	5.4	5.3
60	311	209	48	11	5	38	6	31	640,613	634,274	2,507	1,455	1,539	838	0	5.0	5.0
61	275	189	25	0	2	46	13	48	397,057	392,008	1,833	2,443	0	773	0	4.4	5.2
62	291	213	36	19	1	22	13	35	797,619	772,510	13,459	9,729	20	1,801	0	4.7	4.8
63	254	192	12	26	1	23	16	54	636,426	618,411	410	13,768	7	3,830	0	4.1	4.9
平成元年	229	184	9	16	3	17	13	41	482,065	475,425	921	3,626	1,336	757	0	3.7	4.6
2	236	179	14	19	0	24	15	45	570,966	563,206	432	4,038	30	3,260	0	3.8	4.6
3	225	181	5	16	3	20	12	34	740,419	678,931	653	4,540	52,956	3,339	0	3.6	4.4
4	225	173	10	21	1	20	11	31	886,490	864,220	539	16,049	107	5,578	0	3.6	4.4
5	231	172	9	28	0	22	11	27	776,470	767,592	40	5,688	0	3,150	0	3.7	4.6
6	312	196	38	24	0	54	17	40	772,844	740,020	18,573	11,889	0	2,362	0	5.0	5.1
7	338	206	26	34	3	69	14	26	605,801	403,855	3,575	10,479	514	6,136	0	5.5	5.0
8	365	182	36	37	0	110	15	53	638,444	618,041	1,215	14,706	0	1,210	0	5.9	5.1
9	314	178	19	34	1	82	11	38	594,949	572,725	294	20,810	54	1,066	0	5.1	4.9
10	304	181	14	24	1	84	10	31	528,637	496,807	692	27,742	1,174	2,222	0	4.9	4.3
11	279	177	10	29	2	61	12	32	676,355	644,539	23,281	6,015	718	1,802	0	4.5	4.7
12	298	160	16	32	1	89	10	46	467,831	435,469	2,611	18,561	4,000	1,374	0	4.9	5.0
13	296	163	23	36	1	73	12	33	613,137	576,921	6,109	24,640	4,500	967	0	4.8	5.0
14	320	176	23	37	1	83	19	48	436,913	417,159	1,682	12,962	3,229	1,879	0	5.2	5.0
15	264	160	12	29	0	63	20	42	565,119	552,466	156	5,428	0	6,807	0	4.3	4.4
16	260	148	18	23	0	71	7	34	455,045	440,153	678	8,244	0	5,744	226	4.2	4.8
17	270	167	12	28	1	62	19	39	625,477	606,524	618	16,243	200	1,892	0	4.4	4.5
18	264	189	9	29	1	36	13	58	772,572	760,202	319	9,985	105	1,664	297	4.3	4.2
19	287	156	21	28	1	81	17	32	423,544	411,911	1,627	6,470	174	3,362	0	4.7	4.3
20	259	165	10	29	0	55	14	31	953,844	918,794	56	32,373	0	2,607	14	4.3	4.1
21	229	129	16	16	0	68	4	38	420,017	414,329	359	4,027	0	1,227	75	3.8	4.0
22	244	141	10	16	1	76	11	42	480,490	472,939	25	6,094	15	1,417	0	4.1	3.7
23	254	143	17	32	0	62	12	34	704,382	682,330	2,900	14,911	0	4,224	17	4.3	4.0
24	238	136	7	18	0	77	11	42	252,822	241,659	2,900	300	9,499	1,364	0	4.0	3.5
25	290	145	17	16	3	109	9	53	388,439	365,032	446	8,954	71	13,936	0	4.0	3.5

1-16 防火対象物数の推移

防火対象物の区分		平成 21 年度	平成 22 年度	平成 23 年度	平成 24 年度	平成 25 年度	平成25年度 － 平成21年度	増減率	
1	イ	劇場・映画館	44	49	49	55	50	6	14%
	ロ	公会堂・集会場	456	445	428	419	420	-36	-8%
2	イ	キャバレー等	4	4	3	4	3	-1	-25%
	ロ	遊技場	66	69	64	64	65	-1	-2%
	ハ	性風俗関連							
	ニ	カラオケボックス等	12	13	14	15	15	3	25%
3	イ	待合・料理店	15	14	11	10	11	-4	-27%
	ロ	飲食店	419	422	420	417	415	-4	-1%
4		百貨店・店舗等	1,011	1,040	1,026	1,027	1,025	14	1%
5	イ	旅館・ホテル等	538	524	486	470	455	-83	-15%
	ロ	寄宿舍・共同住宅	4,590	4,651	4,652	4,625	4,604	14	0%
6	イ	病院・診療所	454	465	458	457	448	-6	-1%
	ロ	グループホーム等	167	167	182	192	211	44	26%
	ハ	社会福祉施設・保育所等	440	516	525	556	572	132	30%
	ニ	幼稚園等	73	72	69	67	69	-4	-5%
7		学校	889	901	898	889	882	-7	-1%
8		図書館等	65	69	69	66	68	3	5%
9	イ	蒸気風呂・熱気浴場	18	18	17	17	18	0	0%
	ロ	公衆浴場	27	28	30	31	31	4	15%
10		停車場	14	14	12	12	10	-4	-29%
11		神社・寺院等	431	437	437	442	446	15	3%
12	イ	工場・作業場	3,188	3,216	3,142	3,107	3,064	-124	-4%
	ロ	映画・テレビスタジオ							
13	イ	駐車場	387	397	395	395	411	24	6%
	ロ	航空機格納庫	7	7	7	7	9	2	29%
14		倉庫	2,327	2,389	2,373	2,312	2,294	-33	-1%
15		事務所	2,883	2,954	2,965	3,044	3,048	165	6%
16	イ	複合用途(特定)	1,371	1,392	1,382	1,385	1,425	54	4%
	ロ	複合用途(非特定)	374	385	384	408	436	62	17%
16の2		地下街							
16の3		準地下街							
17		文化財	71	76	76	85	119	48	68%
18		延長50メートル以上のアーケード	18	18	18	18	16	-2	-11%
19		市町村の指定する山林							
20		総務省令で定める舟車							
合計		20,359	20,752	20,592	20,596	20,640	281	1%	

※消防法施行令の一部改正による用途区分の変更について

○ カラオケボックス等は(2)項ロから新たに追加された(2)項ニに変更された。(平成20年10月1日施行)

○ 老人福祉施設・保育園等の(6)項ロが二つに分類され、グループホーム等は(6)項ロ、社会福祉施設・保育園等は(6)項ハに変更された。幼稚園等は(6)項ハから新たに追加された(6)項ニに変更された。(平成21年4月1日施行)

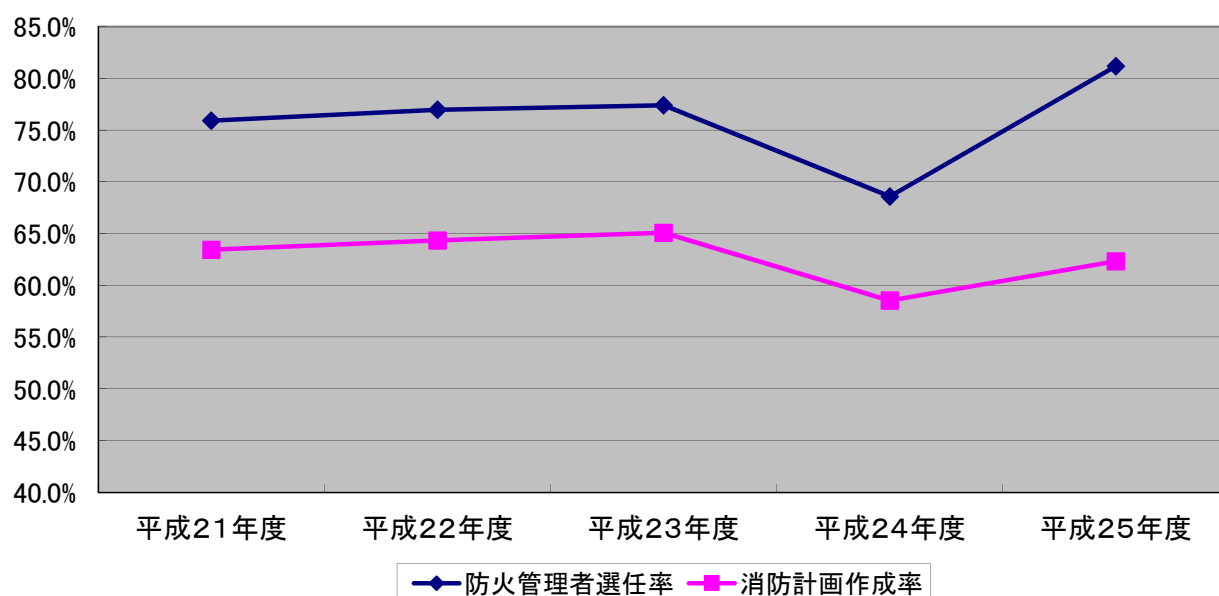
1-17 市町村別防火対象物数

(平成26.4.1現在)

	1		2				3		4	5				6		7	8	9		10	11	12		13		14	15	16		16の2	16の3	17	18	19	20
	イ	ロ	イ	ロ	ハ	ニ	イ	ロ		イ	ロ	イ	ロ	ハ	ニ			イ	ロ			イ	ロ	イ	ロ			イ	ロ						
	映画館・劇場	公会堂・集会所	キャバレー等	遊技場	性風俗関連	カラオケボックス等	待合・料理店	飲食店	百貨店・店舗等	ホテル等	共同住宅	寄宿舍・診療所	グループホーム等	社会福祉施設・保育所等	幼稚園等	学校	図書館等	蒸気風呂・熱気浴場	公衆浴場	停車場	神社・寺院等	工場・作業場	映画・テレビスタジオ	駐車場	航空機格納庫	倉庫	事務所	複合用途(特定)	複合用途(非特定)	地下街	準地下街	文化財	延長50メートル以上のアーケード	市町村長の指定する山林	総務省令で定める舟車
鳥取市	7,536	19	103	0	28	0	4	8	145	392	114	2,142	170	61	172	27	298	19	1	15	4	148	1,046	0	126	1	661	937	683	171	0	0	33	8	0
米子市	4,964	8	53	0	17	0	6	1	131	261	77	1,595	140	51	126	21	208	10	16	3	1	76	555	0	81	1	499	582	322	116	0	0	6	1	0
倉吉市	2,162	2	57	2	10		4	1	46	123	28	397	54	31	72	12	115	2		2		51	341		60		308	272	111	56			5		
境港市	1,107	3	14	0	6	0	0	0	21	55	5	175	19	17	26	3	47	4	0	2	2	17	238	0	6	7	221	133	59	18	0	0	2	7	0
岩美町	294	1	11	0	0	0	0	0	2	13	31	9	2	4	10	0	11	4	0	1	0	12	61	0	7	0	38	53	21	2	0	0	1	0	0
若桜町	155	0	5	0	0	0	0	1	1	2	5	5	3	1	4	0	6	4	0	1	0	5	37	0	7	0	22	24	14	4	0	0	4	0	0
智頭町	256	1	11	0	0	0	0	0	1	10	3	9	2	1	7	0	20	0	0	0	0	11	78	0	6	0	26	33	18	7	0	0	12	0	0
八頭町	444	1	18	0	0	0	0	0	3	26	6	22	11	4	24	0	33	1	0	1	0	12	105	0	17	0	43	78	31	5	0	0	3	0	0
三朝町	228		8						5	9	37	26	4	4	8		8	2	1	2		5	29		8		22	21	13	5			11		
湯梨浜町	505	3	41		1				6	26	27	77	6	9	22	1	13	5		2	1	13	70		13		55	66	24	14			10		
琴浦町	902	2	21	1	2		1		11	26	5	40	13	5	19	5	22				2	20	138		23		143	354	33	13			3		
北栄町	511	2	14						6	18	3	22	3	3	17		20	3				12	111		20		112	116	17	12					
日吉津村	105	1	1	0	0	0	0	0	5	6	2	25	5	3	6	0	5	1	0	0	0	1	22	0	2	0	5	12	2	1	0	0	0	0	0
大山町	513	4	24	0	0	0	0	0	12	16	57	24	6	5	21	0	22	3	0	2	0	19	77	0	10	0	45	107	27	5	0	0	27	0	0
南部町	211	0	13	0	0	0	0	0	3	12	1	3	2	4	12	0	10	6	0	0	0	11	47	0	3	0	25	46	11	1	0	0	1	0	0
伯耆町	297	2	10	0	1	0	0	0	6	18	40	17	6	5	11	0	15	2	0	0	0	9	45	0	7	0	21	62	17	3	0	0	0	0	0
日南町	236	0	11	0	0	0	0	0	2	4	7	3	1	1	8	0	5	1	0	0	0	14	23	0	8	0	31	111	5	1	0	0	0	0	0
日野町	128	0	4	0	0	0	0	0	6	5	2	10	1	2	4	0	18	1	0	0	0	8	23	0	4	0	7	22	9	1	0	0	1	0	0
江府町	86	1	1	0	0	0	0	0	3	3	5	3	0	0	3	0	6	0	0	0	0	2	18	0	3	0	10	19	8	1	0	0	0	0	0
東部	8,685	22	148	0	28	0	4	9	152	443	159	2,187	188	71	217	27	368	28	1	18	4	188	1,327	0	163	1	790	1,125	767	189	0	0	53	8	0
中部	4,308	9	141	3	13	0	5	1	74	202	100	562	80	52	138	18	178	12	1	6	3	101	689	0	124	0	640	829	198	100	0	0	29	0	0
西部	7,647	19	131	0	24	0	6	1	189	380	196	1,855	180	88	217	24	336	28	16	7	3	157	1,048	0	124	8	864	1,094	460	147	0	0	37	8	0
県計	20,640	50	420	3	65	0	15	11	415	1,025	455	4,604	448	211	572	69	882	68	18	31	10	446	3,064	0	411	9	2,294	3,048	1,425	436	0	0	119	16	0

1-18 防火管理者等選任率推移

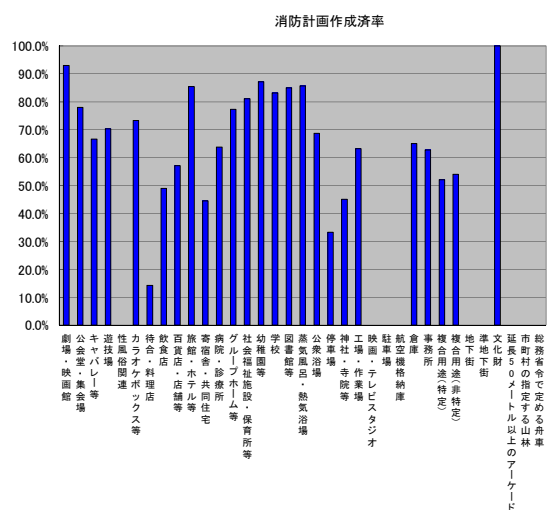
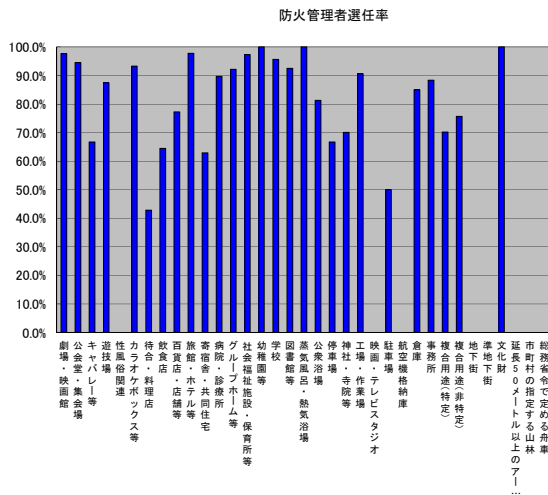
	平成21年度	平成22年度	平成23年度	平成24年度	平成25年度
防火管理実施義務対象物数	5,138	5,180	5,130	5,856	5,057
防火管理者選任済対象物	3,900	3,987	3,970	4,016	4,104
防火管理者選任率	75.9%	77.0%	77.4%	68.6%	81.2%
消防計画作成済対象物数	3,260	3,333	3,339	3,428	3,153
消防計画作成率	63.4%	64.3%	65.1%	58.5%	62.3%



1-19 防火管理実施状況

(平成26.4.1現在)

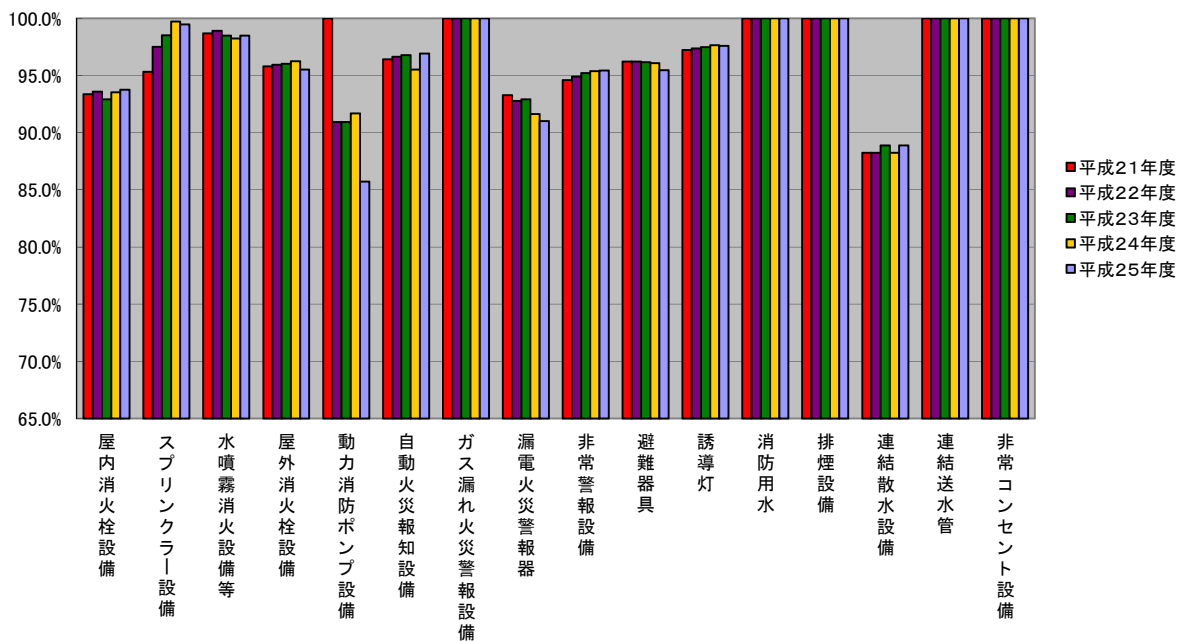
防火対象物の区分	法第8条該当防火対象物数	防火管理者選任済対象物	選任率	消防計画作成済対象物	届出率	共同防火管理実施状況				
						防火対象物数	うち高層	協議事項届出対象物数	うち高層	届出率
1 イ劇場・映画館	43	42	97.7%	40	93.0%					
ロ公会堂・集会場	314	297	94.6%	245	78.0%					
2 イキャバレー等	3	2	66.7%	2	66.7%					
ロ遊技場	64	56	87.5%	45	70.3%					
ハ性風俗関連	0	0			0.0%					
ニカラオケボックス等	15	14	93.3%	11	73.3%					
3 イ待合・料理店	7	3	42.9%	1	14.3%					
ロ飲食店	406	262	64.5%	199	49.0%	2		1		50%
4 百貨店・店舗等	634	490	77.3%	362	57.1%	1				
5 イ旅館・ホテル等	274	268	97.8%	234	85.4%					
ロ寄宿舎・共同住宅	377	237	62.9%	168	44.6%	1				0%
6 イ病院・診療所	127	114	89.8%	81	63.8%	1		1		100%
ログループホーム等	154	142	92.2%	119	77.3%					
ハ社会福祉施設・保育所等	306	298	97.4%	248	81.0%	1				0%
ニ幼稚園等	39	39	100.0%	34	87.2%					
7 学校	256	245	95.7%	213	83.2%	1				0%
8 図書館等	40	37	92.5%	34	85.0%					
9 イ蒸気風呂・熱気浴場	7	7	100.0%	6	85.7%					
ロ公衆浴場	16	13	81.3%	11	68.8%					
10 停車場	3	2	66.7%	1	33.3%					
11 神社・寺院等	224	157	70.1%	101	45.1%					
12 イ工場・作業場	234	212	90.6%	148	63.2%	2				0%
ロ映画・テレビスタジオ	0	0	0.0%		0.0%					
13 イ駐車場	2	1	50.0%		0.0%					
ロ航空機格納庫	0	0	0.0%		0.0%					
14 倉庫	20	17	85.0%	13	65.0%					
15 事務所	534	472	88.4%	335	62.7%	2				0%
16 イ複合用途(特定)	881	618	70.1%	459	52.1%	9	1	6	1	67%
ロ複合用途(非特定)	74	56	75.7%	40	54.1%					
16の2 地下街	0	0	0.0%		0.0%					
16の3 準地下街			0.0%		0.0%					
17 文化財	3	3	100.0%	3	100.0%					
18 延長50メートル以上のアーケード			0.0%		0.0%					
19 市町村の指定する山林			0.0%		0.0%					
20 総務省令で定める舟車			0.0%		0.0%					
合計	5,057	4,104	81.2%	3,153	62.3%	20	1	8	1	40%



1-20 消防用設備等設置状況年別推移

消防用設備等の種類		平成21年度	平成22年度	平成23年度	平成24年度	平成25年度	
消防の用に供する設備	消火設備	屋内消火栓設備	93.3%	93.6%	92.9%	93.5%	93.8%
		スプリンクラー設備	95.3%	97.5%	98.5%	99.7%	99.5%
		水噴霧消火設備等	98.7%	98.9%	98.5%	98.2%	98.5%
		屋外消火栓設備	95.8%	95.9%	96.0%	96.2%	95.5%
		動力消防ポンプ設備	100.0%	90.9%	90.9%	91.7%	85.7%
	警報設備	自動火災報知設備	96.4%	96.6%	96.8%	95.5%	96.9%
		ガス漏れ火災警報設備	100.0%	100.0%	100.0%	100.0%	100.0%
		漏電火災警報器	93.3%	92.8%	92.9%	91.6%	91.0%
		非常警報設備	94.6%	94.9%	95.2%	95.4%	95.4%
		避難器具	96.2%	96.2%	96.2%	96.1%	95.5%
		誘導灯	97.2%	97.4%	97.5%	97.6%	97.6%
	避難設備	消防用水	100.0%	100.0%	100.0%	100.0%	100.0%
		排煙設備	100.0%	100.0%	100.0%	100.0%	100.0%
消防用水	連結散水設備	88.2%	88.2%	88.9%	88.2%	88.9%	
消火活動上必要な施設	連結送水管	100.0%	100.0%	100.0%	100.0%	100.0%	
	非常コンセント設備	100.0%	100.0%	100.0%	100.0%	100.0%	

消防用設備設置割合



1-21 消防用設備等設置状況

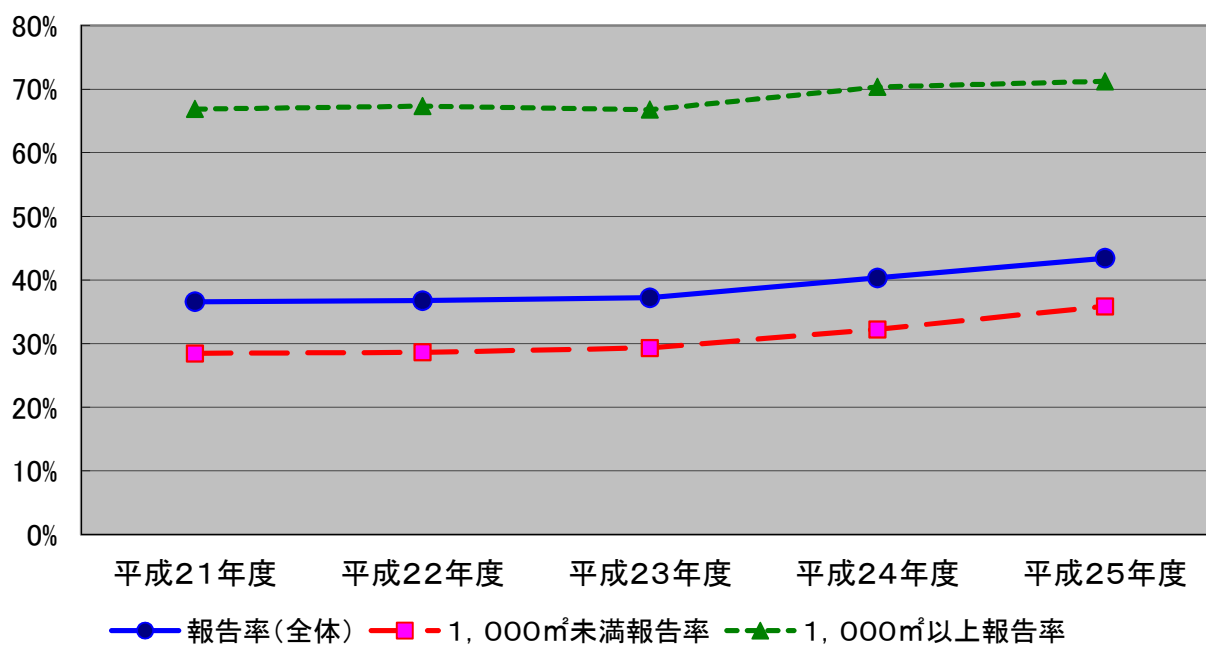
(平成26.4.1現在)

消防用設備等の種類		設置必要対象物数	特例	設置数	設置率	
消防の用に供する設備	消火設備	屋内消火栓設備	2,424	360	1,935	93.8%
		スプリンクラー設備	401	28	371	99.5%
		水噴霧消火設備等	396	4	386	98.5%
		屋外消火栓設備	171	15	149	95.5%
		動力消防ポンプ設備	7	0	6	85.7%
	警報設備	自動火災報知設備	8,758	980	7,538	96.9%
		ガス漏れ火災警報設備	23	0	23	100.0%
		漏電火災警報器	211	0	192	91.0%
		非常警報設備	2,452	267	2,085	95.4%
	避難設備	避難器具	1,658	96	1,491	95.5%
		誘導灯	5,558	272	5,158	97.6%
消防用水	消防用水	50	11	39	100.0%	
消火活動上必要な施設	排煙設備	41	0	41	100.0%	
	連結散水設備	22	4	16	88.9%	
	連結送水管	317	3	314	100.0%	
	非常コンセント設備	51	1	50	100.0%	

※スプリンクラー設備、自動火災報知設備について、消防法施行令一部改正(別表第一(6)項口)による経過措置中の数は設置数に含まない。

1-22 消防用設備点検報告状況年別推移

	平成21年度	平成22年度	平成23年度	平成24年度	平成25年度
報告率(全体)	36.6%	36.8%	37.2%	40.3%	43.4%
1,000㎡未満報告率	28.5%	28.6%	29.3%	32.2%	35.9%
1,000㎡以上報告率	66.9%	67.3%	66.8%	70.4%	71.2%



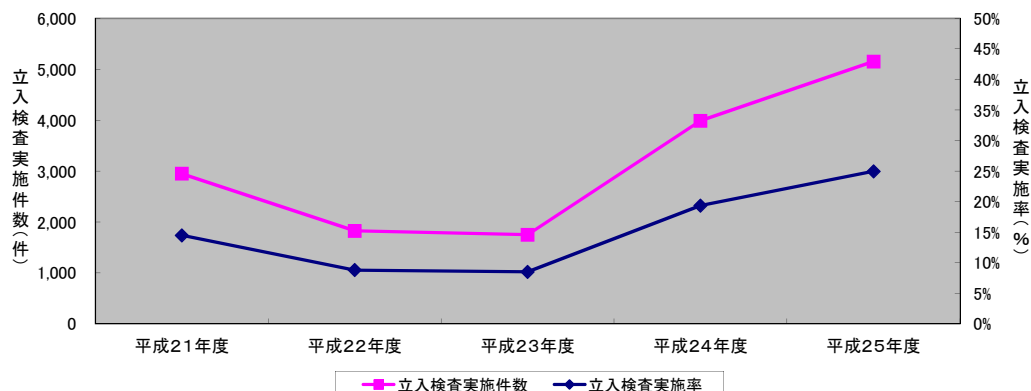
1-23 消防用設備点検報告状況

(平成26.4.1現在)

防火対象物の区分		点検が必要な防火対象物の総数	うち報告済防火対象物	報告率	1,000㎡未満	うち報告済防火対象物	報告率	1,000㎡以上	うち報告済防火対象物	報告率
1	イ 劇場・映画館	50	35	70.0%	11	6	54.5%	39	29	74.4%
	ロ 公会堂・集会場	421	276	65.6%	349	216	61.9%	72	60	83.3%
2	イ キャバレー等	3	1	33.3%	3	1	33.3%	0	0	0.0%
	ロ 遊技場	64	41	64.1%	27	16	59.3%	37	25	67.6%
	ハ 性風俗関連	0	0	0.0%	0	0	0.0%	0	0	0.0%
	ニ カラオケボックス等	18	12	66.7%	18	12	66.7%	0	0	0.0%
3	イ 待合・料理店	11	1	9.1%	11	1	9.1%	0	0	0.0%
	ロ 飲食店	466	143	30.7%	447	129	28.9%	19	14	73.7%
4	百貨店・店舗等	1,031	406	39.4%	776	212	27.3%	255	194	76.1%
5	イ 旅館・ホテル等	457	227	49.7%	321	141	43.9%	136	86	63.2%
	ロ 寄宿舍・共同住宅	4,613	1,446	31.3%	3,936	1,019	25.9%	677	427	63.1%
6	イ 病院・診療所	448	245	54.7%	373	185	49.6%	75	60	80.0%
	ロ グループホーム等	220	160	72.7%	116	76	65.5%	104	84	80.8%
	ハ 社会福祉施設・保育所等	578	396	68.5%	486	324	66.7%	92	72	78.3%
	ニ 幼稚園等	70	44	62.9%	32	17	53.1%	38	27	71.1%
7	学校	882	779	88.3%	378	310	82.0%	504	469	93.1%
8	図書館等	68	57	83.8%	50	42	84.0%	18	15	83.3%
9	イ 蒸気風呂・熱気浴場	18	5	27.8%	17	5	29.4%	1	0	0.0%
	ロ 公衆浴場	33	12	36.4%	29	8	27.6%	4	4	100.0%
10	停車場	10	9	90.0%	6	5	83.3%	4	4	100.0%
11	神社・寺院等	446	190	42.6%	407	163	40.0%	39	27	69.2%
12	イ 工場・作業場	3,038	1,330	43.8%	2,197	738	33.6%	841	592	70.4%
	ロ 映画・テレビスタジオ	0	0	0.0%	0	0	0.0%	0	0	0.0%
13	イ 駐車場	405	198	48.9%	356	163	45.8%	49	35	71.4%
	ロ 航空機格納庫	9	2	22.2%	3	2	66.7%	6	0	0.0%
14	倉庫	2,264	845	37.3%	1,921	630	32.8%	343	215	62.7%
15	事務所	3,053	1,424	46.6%	2,392	981	41.0%	661	443	67.0%
16	イ 複合用途(特定)	1,410	490	34.8%	1,117	297	26.6%	293	193	65.9%
	ロ 複合用途(非特定)	421	129	30.6%	320	63	19.7%	101	66	65.3%
16の2	地下街	0	0	0.0%	0	0	0.0%	0	0	0.0%
16の3	準地下街	0	0	0.0%	0	0	0.0%	0	0	0.0%
17	文化財	90	48	53.3%	89	47	52.8%	1	1	100.0%
18	延長50メートル以上のアーケード	16	3	18.8%	10	0	0.0%	6	3	50.0%
19	市町村の指定する山林	0	0		0	0		0	0	
20	総務省令で定める舟車	0	0		0	0		0	0	
合計		20,613	8,954	43.4%	16,198	5,809	35.9%	4,415	3,145	71.2%

1-24 立入検査件数年別推移

防火対象物の区分		平成21年度	平成22年度	平成23年度	平成24年度	平成25年度
1	イ 劇場・映画館	30	17	17	26	13
	ロ 公会堂・集会場	123	86	95	159	159
2	イ キャバレー等	0	0	2	2	3
	ロ 遊技場	41	5	17	14	27
	ハ 性風俗関連	0	0	0	0	0
	ニ カラオケボックス等	6	1	6	2	10
3	イ 待合・料理店	1	0	1	1	0
	ロ 飲食店	97	50	50	95	154
4	百貨店・店舗等	213	127	133	312	262
5	イ 旅館・ホテル等	196	103	141	272	112
	ロ 寄宿舍・共同住宅	131	117	47	805	1,206
6	イ 病院・診療所	76	43	29	97	181
	ロ グループホーム等	118	26	37	127	45
	ハ 社会福祉施設・保育所等	97	107	95	211	191
	ニ 幼稚園等	6	14	7	14	29
7	学校	153	148	120	185	211
8	図書館等	18	6	15	20	31
9	イ 蒸気風呂・熱気浴場	2	0	1	3	14
	ロ 公衆浴場	4	3	8	7	5
10	停車場	3	1	0	2	6
11	神社・寺院等	43	34	32	91	96
12	イ 工場・作業場	425	286	210	391	571
	ロ 映画・テレビスタジオ	0	0	0	0	0
13	イ 駐車場	78	40	33	68	102
	ロ 航空機格納庫	0	0	1	0	1
14	倉庫	382	202	165	291	498
15	事務所	321	215	275	443	619
16	イ 複合用途(特定)	297	120	145	265	410
	ロ 複合用途(非特定)	42	29	27	48	127
16の2	地下街	0	0	0	0	0
16の3	準地下街	0	0	0	0	0
17	文化財	45	46	42	37	69
18	延長50メートル以上のアーケード	0	0	0	0	1
19	市町村の指定する山林	0	0	0	0	0
20	総務省令で定める舟車	0	0	0	0	0
合計		2,948	1,826	1,751	3,988	5,153
(参考)防火対象物数		20,352	20,752	20,592	20,596	20,640
立入検査実施率		14.5%	8.8%	8.5%	19.4%	25.0%



1-25 立入検査実施状況

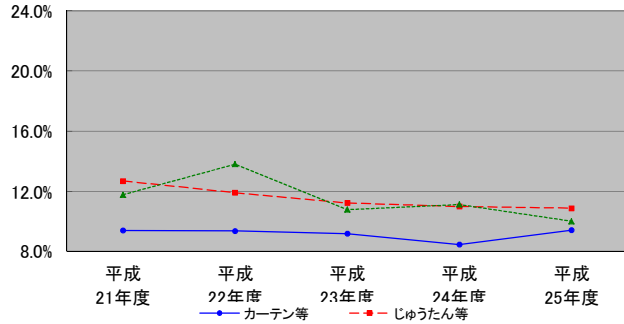
(平成26.4.1現在)

防火対象物の区分		防火対象物数	立入検査	防火対象物数に占める立入検査件数の割合	
1	イ	劇場・映画館	50	13	26.0%
	ロ	公会堂・集会場	420	159	37.9%
2	イ	キャバレー等	3	3	100.0%
	ロ	遊技場	65	27	41.5%
	ハ	性風俗関連	0	0	
	ニ	カラオケボックス等	15	10	66.7%
3	イ	待合・料理店	11	0	0.0%
	ロ	飲食店	415	154	37.1%
4		百貨店・店舗等	1,025	262	25.6%
5	イ	旅館・ホテル等	455	112	24.6%
	ロ	寄宿舎・共同住宅	4,604	1,206	26.2%
6	イ	病院・診療所	448	181	40.4%
	ロ	グループホーム等	211	45	21.3%
	ハ	社会福祉施設・保育所等	572	191	33.4%
	ニ	幼稚園等	69	29	42.0%
7		学校	882	211	23.9%
8		図書館等	68	31	45.6%
9	イ	蒸気風呂・熱気浴場	18	14	77.8%
	ロ	公衆浴場	31	5	16.1%
10		停車場	10	6	60.0%
11		神社・寺院等	446	96	21.5%
12	イ	工場・作業場	3,064	571	18.6%
	ロ	映画・テレビスタジオ	0	0	
13	イ	駐車場	411	102	24.8%
	ロ	航空機格納庫	9	1	11.1%
14		倉庫	2,294	498	21.7%
15		事務所	3,048	619	20.3%
16	イ	複合用途(特定)	1,425	410	28.8%
	ロ	複合用途(非特定)	436	127	29.1%
16の2		地下街	0	0	
16の3		準地下街	0	0	
17		文化財	119	69	58.0%
18		延長50メートル以上のアーケード	16	1	6.3%
19		市町村の指定する山林	0	0	
20		総務省令で定める舟車	0	0	
合計		20,640	5,153	25.0%	

※ 防火対象物数については、150㎡以上の防火対象物数

1-26 防災物品使用違反年別推移

	平成 21年度	平成 22年度	平成 23年度	平成 24年度	平成 25年度
カーテン等	9.4%	9.4%	9.2%	8.5%	9.4%
じゅうたん等	12.7%	11.9%	11.2%	11.0%	10.9%
展示板等	11.8%	13.8%	10.8%	11.1%	10.0%



1-27 防災物品使用状況

(平成26.4.1現在)

防火対象物の区分(特定防火対象物)		防火防 火対象 物数	カーテ ン等を 使用	うち 違反	違反率	じゅうた ん等を 使用	うち 違反	違反率	展示板 等を使 用	うち 違反	違反率	
1	イ 劇場・映画館	49	33	0	0%	26	0	0%	3	0	0%	
	ロ 公会堂・集会場	408	308	20	6%	165	30	18%	6	1	17%	
2	イ キャバレー等	3	0	0		1	0	0%	0	0		
	ロ 遊技場	65	21	0	0%	24	0	0%	0	0		
	ハ 性風俗関連	0	0	0		0	0		0	0		
	ニ カラオケボックス等	15	6	1	17%	2	0	0%	0	0		
3	イ 待合・料理店	10	6	0	0%	4	1	25%	1	1	100%	
	ロ 飲食店	402	180	27	15%	121	17	14%	2	0	0%	
4		百貨店・店舗等	974	343	24	7%	129	14	11%	12	0	0%
5	イ	旅館・ホテル等	430	367	35	10%	322	18	6%	5	0	0%
6	イ	病院・診療所	419	312	21	7%	123	10	8%	6	0	0%
	ロ	グループホーム等	203	171	4	2%	74	1	1%	2	0	0%
	ハ	社会福祉施設・保育所等	532	392	39	10%	150	21	14%	12	3	25%
	ニ	幼稚園等	69	52	4	8%	21	7	33%	2	0	0%
9	イ	蒸気風呂・熱気浴場	18	14	3	21%	12	1	8%	0	0	
12	ロ	映画・テレビスタジオ	0	0	0		0	0		0	0	
16	イ	複合用途(特定)	1,311	576	87	15%	343	47	14%	16	2	13%
	ロ	複合用途(非特定)	22	7	1	14%	4	1	25%	0	0	
16の2		地下街	0	0	0		0	0		0	0	
16の3		準地下街	0	0	0		0	0		0	0	
高層建築物		90	38	0	0%	43	2	5%	3	0		
工事中の建築物等		13	0	0		0	0		0	0		
合計		5,033	2,826	266	9.4%	1,564	170	10.9%	70	7	10.0%	

1-28 消防設備士試験実施状況

	甲種			乙種			計		
	受験者	合格者	合格率	受験者	合格者	合格率	受験者	合格者	合格率
平成21年度	146	45	31%	169	70	41%	315	115	37%
平成22年度	141	33	23%	178	73	41%	319	106	33%
平成23年度	212	50	24%	222	103	46%	434	153	35%
平成24年度	211	53	25%	211	88	42%	422	141	33%
平成25年度	244	56	23%	214	88	41%	458	144	31%

1-29 消防設備士免状発行状況

年度	総計	免状の種類														
		甲種							乙種							
		小計	特類	第1類	第2類	第3類	第4類	第5類	小計	第1類	第2類	第3類	第4類	第5類	第6類	第7類
平成21年度	111	44	0	20	2	2	18	2	67	4	1	1	21	0	28	12
平成22年度	104	31	0	4	3	4	18	2	73	3	1	4	14	3	32	16
平成23年度	151	51	1	10	3	0	30	7	100	11	1	0	34	2	21	31
平成24年度	137	50	0	8	4	3	33	2	87	0	2	3	23	2	36	21
平成25年度	140	56	0	9	2	4	38	3	84	6	0	0	17	1	41	19

1-30 消防設備士講習実施状況(受講者数)

	消火設備	警報設備	避難設備・消火器	計
平成21年度	72	126	57	255
平成22年度	96	140	68	304
平成23年度	87	131	71	289
平成24年度	85	125	82	292
平成25年度	79	132	52	263

1-31 高層建築物の状況調査表

(H25. 4. 1現在)

名称	所在地	用途	階層		高さ(m)	
			地上	地下		
鳥取県庁第1庁舎	鳥取市東町220	官公署	15	7	1	36.4
鳥取県庁第2庁舎	鳥取市東町1丁目220	官公署	15	10	1	41.6
アパホテル鳥取駅前	鳥取市富安2丁目138-2	複合用途(特定)	16イ	14	1	46.6
アイシン千代水ビル	鳥取市千代水1丁目100番地	事務所	15	11	0	43.3
NTT鳥取ネットワークセンター	鳥取市富安1丁目19番地	その他事業場	15	7	1	36.1
サンシープラザ	鳥取市湖山町西1丁目721番地	複合用途(特定)	16イ	11	0	30.6
ネオハイツ鳥取	鳥取市瓦町358番地	共同住宅等	5口	14	0	47.2
レジデンス川端	鳥取市川端5丁目251番地	複合用途(非特定)	16口	13	0	44
ダイヤパレスグラン末広通り	鳥取市末広温泉町624-3	共同住宅等	5口	14	0	38
カサ・セレステ	鳥取市末広温泉町454	複合用途(特定)	16イ	11	0	31
しいたけ会館対翠閣	鳥取市富安1丁目84番地	旅館・ホテル	5イ	9	0	33
明治生命鳥取駅前ビル	鳥取市東品治町102番地	複合用途(特定)	16イ	12	0	39
第6ガーデンハイツ観光	鳥取市末広温泉町622番地	複合用途(非特定)	16口	11	0	31
サンシティ永楽通り	鳥取市永楽温泉町620番地	共同住宅等	5口	14	0	45
カサ・リコ栄町	鳥取市栄町312番地12	共同住宅等	5口	14	0	45
ポレスター鳥取川端	鳥取市川端1丁目218番地	共同住宅等	5口	14	0	43
サーパス鳥取駅前	鳥取市富安2丁目150-3	共同住宅等	5口	14	0	44
ホテルニューオータニ鳥取	鳥取市今町2丁目153	複合用途(特定)	16イ	13	1	42
サーパス南町	鳥取市南町405	共同住宅等	5口	14	0	43
セレスト美保21	鳥取市吉成239-5	共同住宅等	5口	10	0	33
カレント富安	鳥取市富安2丁目59番地	共同住宅等	5口	15	0	46
サーパス扇町	鳥取市扇町144番地2	共同住宅等	5口	14	0	45
サンシティ川端	鳥取市川端5丁目302番地	共同住宅等	5口	14	0	42
スカイマンション永楽	鳥取市永楽温泉町553番地2	共同住宅等	5口	11	0	38
鳥取赤十字病院B館(診療棟)	鳥取市尚徳町117番地	事務所	15	9	1	42
アクティ日ノ丸総本社ビル	鳥取市今町2丁目112番地	その他事業場	15	8	1	37
ミサワカレント吉方	鳥取市吉方147番地	共同住宅等	5口	11	0	32
鳥取大丸	鳥取市今町2丁目151番地	百貨店	4	7	2	33
鳥取市立病院	鳥取市の場1丁目1番地	病院	6イ	7	1	38
山陰合同銀行鳥取営業部	鳥取市栄町402番地	事務所	15	7	1	38
サーパス富安公園	鳥取市富安1丁目43番地	共同住宅等	5口	9	0	35
NTT鳥取支店	鳥取市寺町50番地	複合用途(特定)	16イ	6	1	38
鳥取シティーホテル新館	鳥取市戎町471番地	旅館・ホテル	5イ	10	0	39
鳥取県立中央病院	鳥取市江津730番地	病院	6イ	7	1	37
ホテルモナーク鳥取	鳥取市永楽温泉町403番地	旅館・ホテル	5イ	9	0	32
ホテルアルファワン鳥取	鳥取市末広温泉町759番地	旅館・ホテル	5イ	10	0	36
ガーデンハイツ観光2号館	鳥取市永楽温泉町505番地	共同住宅等	5口	10	0	37
サーパス吉方	鳥取市吉方174番地1	共同住宅等	5口	9	0	34
鳥取銀行本店	鳥取市永楽温泉町171番地	事務所	15	9	1	41
鳥取県東部総合事務所	鳥取市立川町6丁目176番地	官公署	15	5	1	36
アルファコート	鳥取市永楽温泉町111番地	複合用途(特定)	16イ	7	1	33
鳥取フコク生命駅前ビル	鳥取市扇町7番地	複合用途(特定)	16イ	7	0	36
サーパス青葉町	鳥取市青葉町2丁目108番地	共同住宅等	5口	10	0	38.3
サーパス城北	鳥取市松並町1丁目144番地3	共同住宅等	5口	9	0	32.8
グランドール若桜	鳥取市弥生町223番地	複合用途(非特定)	16口	10	0	33.2
アルファステイツ鳥取駅前	鳥取市富安2丁目74番地	共同住宅等	5口	15	0	44.3
フローレンス永楽通りグランドアーク	鳥取市永楽温泉町555番地4	共同住宅等	5口	14	0	44.8
サーパス湖山駅前	鳥取市湖山町東4丁目401番地	共同住宅等	5口	9	0	31.9
レジデンス東久	鳥取市徳尾178番地4	複合用途(非特定)	16口	8	1	32.1
鳥取大学(工学部大学院棟)	鳥取市湖山町南4丁目101番地	学校等	7	6	0	33.4
鳥取大学(工学部電気電子工学科棟)	鳥取市湖山町南4丁目101番地	学校等	7	6	0	33.4
スーパーホテル鳥取駅前立体駐車場	鳥取市扇町5番地	駐車場	13イ	2	0	43.8
カサ・リコ栄町立体駐車場	鳥取市栄町312番地12	駐車場	13イ	1	0	34.2
グランドハイツ末広311	鳥取市末広温泉町311番地	複合用途(特定)	16イ	13	0	39.5
グランドハイツ末広311立体駐車場	鳥取市末広温泉町311番地	駐車場	13イ	1	0	43.8
鳥取生協病院	鳥取市末広温泉町458番地	病院	6イ	10	1	43.6
サーパス駅前通り	鳥取市栄町613番地1	共同住宅等	5口	15	0	44.4
サーパス駅前通り立体駐車場	鳥取市栄町613番地1	駐車場	13イ	1	0	39
フローレンス青葉町グランドアーク	鳥取市青葉町2丁目204番地3	共同住宅等	5口	15	0	44.9
アルファステイツさくら元町	鳥取市元町352番地5	共同住宅等	5口	13	0	39.4

名称	所在地	用途	階層		高さ(m)	
			地上	地下		
アルファステイツさくら元町立体駐車場	鳥取市元町352番地5	駐車場	13イ	1	0	36.5
ポレスターブロードシティー鳥取中央	鳥取市吉方温泉1丁目561番地1	共同住宅等	5口	15		44
フローレンス鳥取幸町グランドアーク	鳥取市幸町1番地	共同住宅等	5口	15		44
ニッセラテクニカルセンター 本館棟	鳥取市広岡176番地17	事務所	15	8		32.1
グランマスト富安	鳥取市富安1丁目123番地	複合用途(非特定)	16口	12		38.6
サーパス明徳小西 立体駐車場	鳥取市行徳1丁目359番地	駐車場	13イ	2		34.8
鳥取グリーンホテルモーリス	鳥取市今町2丁目107番地	旅館・ホテル	5イ	9		33.8
国際ファミリープラザ	米子市加茂町2丁目180	複合用途(特定)	16イ	9	1	38.5
ホテルアルファワン米子	米子市明治町195	旅館・ホテル	5イ	12	0	36.6
第2青葉マンション	米子市米原2丁目3番15号	共同住宅等	5口	10	0	34.75
エクレシア米子	米子市米原1丁目1番12号	共同住宅等	5口	11	0	34.89
エクセレント米子	米子市万能町89番地2	共同住宅等	5口	12	0	44.3
ライオンズマンション米子東町	米子市東町141, 142	共同住宅等	5口	12	0	42.15
鳥大医学部附属病院(第二中央診療棟)	米子市西町36番地1	複合用途(特定)	16イ	9	1	33.12
鳥大医学部附属病院(臨床実験施設棟)	米子市西町133番地2	学校等	7	5	1	33.05
鳥大医学部附属病院(病棟・外来中央計)	米子市西町36番地1	病院	6イ	9	1	40.22
王子製紙 原質第1系設備建屋(無窓)	米子市吉岡373	工場	12イ	10	0	42.3
米子商工会議所	米子市加茂町2丁目204番地	その他事業場	15	7	0	33
日本生命米子ビル	米子市加茂町2丁目106	その他事業場	15	9	0	34.5
中国電力株式会社 米子営業所	米子市加茂町2丁目51番地	その他事業場	15	7	0	34.9
株式会社米子高島屋 東館	米子市角盤町1丁目27番地	複合用途(特定)	16イ	7	1	32.38
ニッセイ米子ワシントンビル	米子市明治町125番地	複合用途(特定)	16イ	9	0	38.2
サーパス錦町	米子市錦町3丁目105-7	共同住宅等	5口	11	0	37.71
グリーンピア米子加茂町	米子市加茂町1-16	共同住宅等	5口	11	0	37.55
サーパス錦町第2	米子市錦町3丁目90-10	共同住宅等	5口	10	0	36.08
サーパス錦町第3	米子市錦町3丁目77-5	共同住宅等	5口	10	0	36.14
セレスト米子角盤町	米子市角盤町1丁目15-14	共同住宅等	5口	13	0	41.8
米子ユニバーサルホテル	米子市万能町121番地	複合用途(特定)	16イ	14	2	44.9
米子全日空ホテル	米子市久米町53番2	旅館・ホテル	5イ	9	0	37.7
ポレスター西町	米子市西町25番地1	共同住宅等	5口	13	0	39.2
ポレスター中町	米子市中町50番地1	共同住宅等	5口	14	0	42.58
サーパス東町	米子市東町405番地	共同住宅等	5口	14	0	44.32
アルファステイツ錦町	米子市米原1496-9	共同住宅等	5口	10	0	35
東横イン米子駅前	米子市明治町100番地	旅館・ホテル	5イ	14	0	42.1
東横イン米子駅前駐車場棟	米子市明治町100番地	駐車場	13イ	2	0	34.73
フローレンス昭和町グランドアーク	米子市昭和町71-3	共同住宅等	5口	14	0	49.5
アーバンビュー米原	米子市米原5丁目1番3号	共同住宅等	5口	14	0	42.14
サーパス米子駅前	米子市東町189-1	共同住宅等	5口	14	0	44.49
皆生つるや	米子市皆生温泉2丁目5番1号	旅館・ホテル	5イ	9	1	33.47
湯喜望 白扇	米子市皆生温泉3丁目12番33号	旅館・ホテル	5イ	9	1	35.18
皆生グランドホテル華水亭	米子市皆生温泉4丁目19番10号	旅館・ホテル	5イ	8	0	39.6
ヴィラ皆生二番館	米子市皆生温泉4丁目6番7	共同住宅等	5口	11	0	41.4
エバーグリーン皆生	米子市皆生温泉4丁目16番2号	複合用途(特定)	16イ	11	0	39.45
シエスタヨナゴ	米子市両三柳5037	共同住宅等	5口	10	0	34
グランディオス米子	米子市上福原3丁目1番6号	共同住宅等	5口	14	0	48.4
サーパス西福原堀川通り	米子市西福原9丁目6番20号	共同住宅等	5口	10	0	32.26
フローレンス米原グランドアーク	米子市米原7丁目2番16号	共同住宅等	5口	15	0	44.9
境港マリーナホテル	境港市新屋町3268番地	旅館・ホテル	5イ	8	0	33.7
航空自衛隊美保基地 美保(23)管制塔	境港市小篠津町2258	官公署	15	5	0	44.35
航空自衛隊美保基地 ASR局舎(315)	境港市小篠津町2258	官公署	15	4	0	33.18
境港市清掃センター(工場棟)	境港市中野町2080番地	その他事業場	15	4	0	55
夢みなとタワー	境港市竹内団地255-3	複合用途(特定)	16イ	4	1	42.7
米子南部カントリーエレベーター	西伯郡南部町天萬2031番地1	工場	12イ	7	0	36.1
大山口イヤルホテル	西伯郡伯耆町丸山1647番地13	旅館・ホテル	5イ	12	1	47.5
ミサワカレントスクエアマンション	鳥取県倉吉市上井263-2	共同住宅等	5口	14		39
グラン・シエロ倉吉	鳥取県倉吉市伊木217-8、549-4	共同住宅等	5口	11		33.6
鳥取県立厚生病院	鳥取県倉吉市東昭和町150番地	病院	6イ	7	1	34.83