

中海湖岸堤等の整備について

資料 1

中海湖岸堤等整備に係る調整会議

◆ 斐伊川・神戸川における治水対策(3点セット)



2 斐伊川放水路の建設と斐伊川本川の改修

中海・穴道湖への洪水の流入量を減らすため、放水路を建設し斐伊川から神戸川へ洪水の一部を分流します。

洪水を安全に流すため、神戸川の川幅を拡げ、斐伊川本川の改修も行います。

斐伊川放水路 (H25. 6完成)

1 大橋川改修と中海・穴道湖の湖岸堤の整備

洪水を安全に流すため、中海・穴道湖の湖岸や大橋川に堤防を築きます。大橋川の断面が不足する箇所では、掘削や拡幅を行います。

H23.8より29年振り再開

斐伊川水系
流域面積2,070km²

3 志津見ダム(H23完成)

下流へ流れる洪水を調整するため、洪水を一時的にダムに貯留します。

尾原ダム(H23完成)

◆斐伊川水系河川整備計画における整備順序の概略工程表

整備箇所	優先順位	主な整備内容	河川整備計画対象期間	
			短期	中期
ダム・放水路	(1)-①	尾原ダム・志津見ダムの建設 斐伊川放水路及び神戸川の河川整備	完成	
斐伊川 本川	(3)	堤防の整備 支川合流点処理		
	(4)	堤防強化対策		
宍道湖	(3)	湖岸堤防の整備		
		狭窄部の拡幅（堤防の整備含む）	設計協議・用地買収・補償工事等	
大橋川	(2)	堤防の整備（計画高水位まで） 水門等の整備	下流部拡幅工事	上流部拡幅工事
中海・境水道	(1)-②	湖岸堤防の整備	短期整備箇所 (I)	中期整備箇所 (II①)
				中期整備箇所 (II②)

※ 堤防の上面が道路として利用される場合には、段階的な堤防整備は実施せず、計画堤防高まで堤防の整備を実施する場合あり
 ※ 放水路への分流の取扱いについては出雲市等と調整

※斐伊川水系河川整備計画より抜粋

○整備実施後における効果

- 斐伊川本川、宍道湖、大橋川
 整備計画で定めた河川・湖岸堤整備の実施後には、戦後最大の被害をもたらした
 S47年7月洪水が再び発生した場合でも、家屋の浸水被害の発生を防止
- 中海
 整備計画で定めた中海護岸堤整備の実施後には、既往最高水位（H15.9）に対し、
 浸水被害の発生を防止

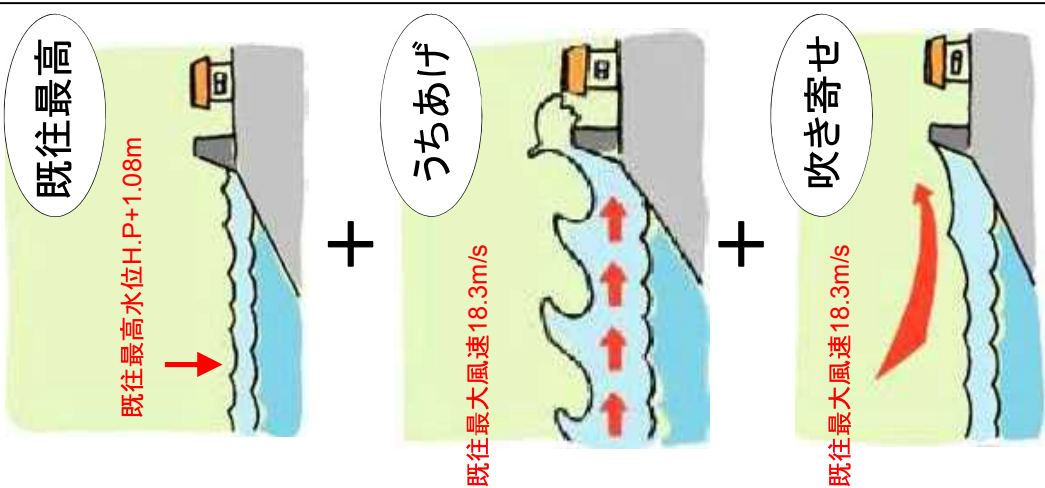
◆河川整備計画の確認について(中海湖岸堤)

○中海湖岸堤整備の優先度の基本的な考え方

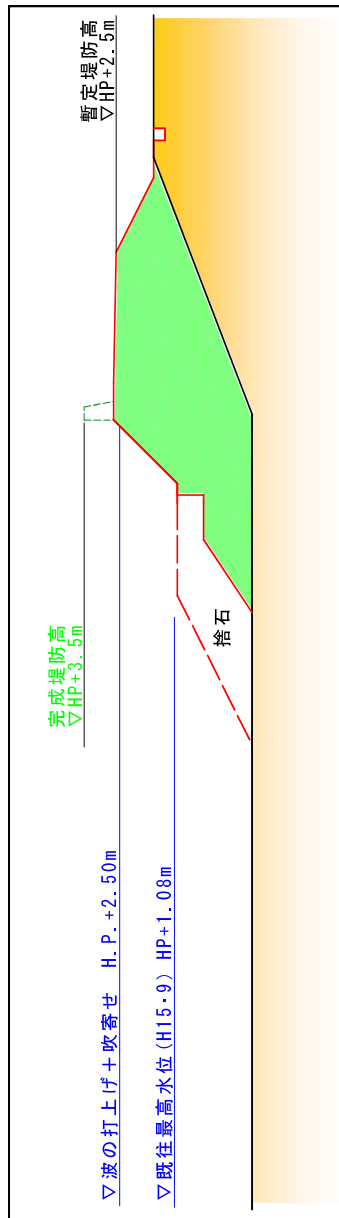
優先度	基本的な考え方	延長
短期	湖岸堤高がH.P.+1.44m未満(かつ背後地盤高H.P.+1.44m未満)であり、過去に越水による浸水実績がある若しくは背後資産の価値が極めて高い(H.P.+1.44m以下の地盤に100人以上居住)箇所※境水道においては、堤防高が計画高水位又は既往最高水位(波浪を考慮)未満(かつ背後地盤高が計画高水位未満)であり、過去に越水による浸水実績がある若しくは背後資産の価値が極めて高い(計画高水位以下の地盤に100人以上居住)箇所	4.0km (0.0km)
短中期	湖岸堤高がH.P.+2.50m未満(かつ背後地盤高が計画高水位+1.30m未満)であり、背後に家屋等がある箇所 ※境水道においては、堤防高が計画高水位又は既往最高水位(波浪を考慮)未満(かつ背後地盤高が計画高水位未満)であり、背後に家屋等がある箇所	10.4km (0.3km)
中期	湖岸堤高及び背後地盤高がH.P.+2.50m未満の箇所 ※境水道においては、堤防高及び背後地盤高が計画高水位又は既往最高水位(波浪を考慮)未満の箇所	15.4km (0.0km)
全体		29.8km (0.3km)

湖岸堤高H.P.+2.50mとは？

既往最高水位(H15.9)のH.P.+1.08mに対し、中海のはん監注意水位H.P.+0.9m以上で観測された最大風速18.3m/s(H16.9)により推定される最大の打上げ高

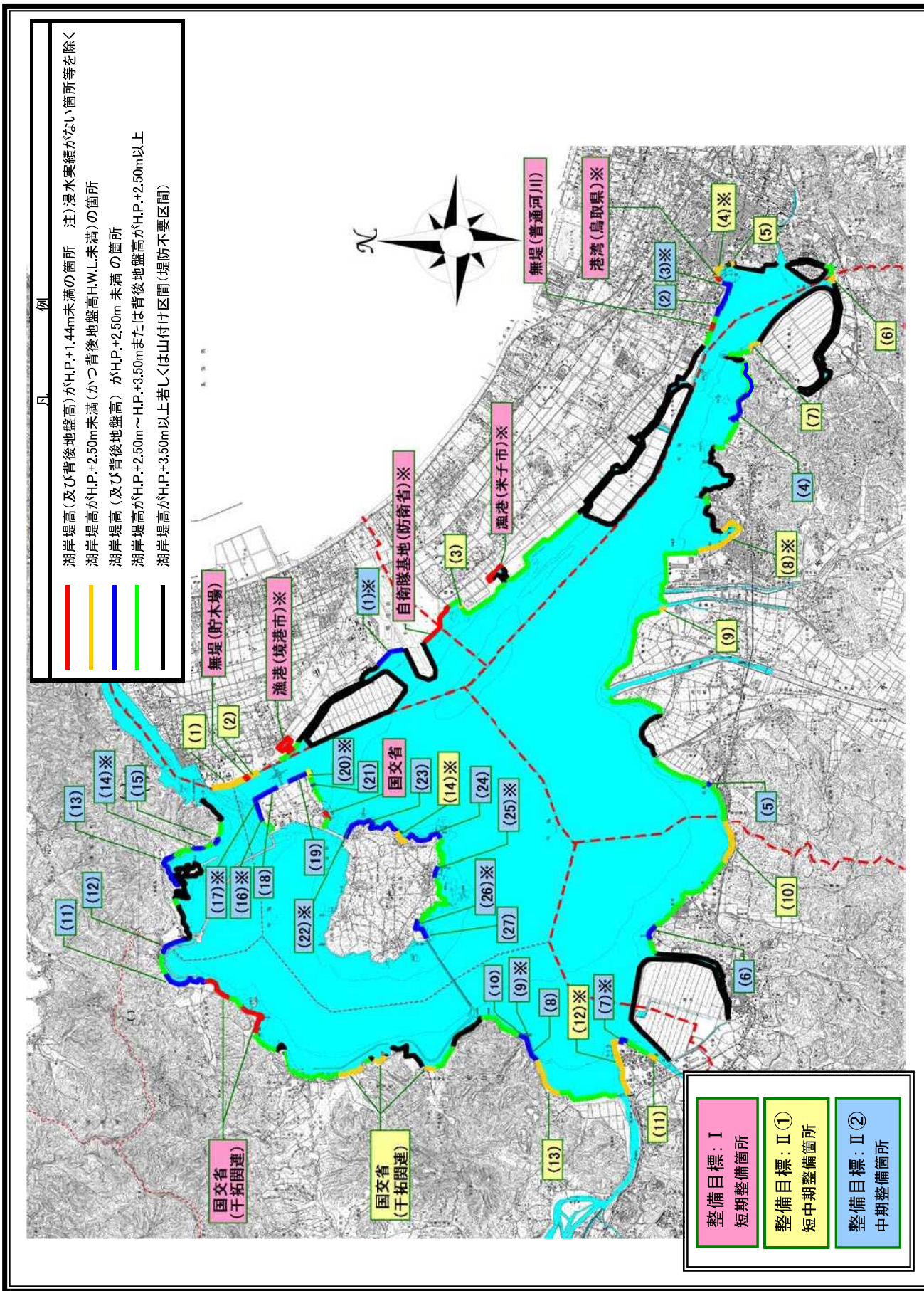


○中海湖岸堤の堤防整備イメージ(横断図)



- ※ 詳細な施工延長及び堤防形状については、背後地の土地利用状況、湖岸の植生等の生物環境、景観、被害の状況、地域住民等の意見も踏まえ精査
- ※ 漁施設・港湾施設については、施設管理者と協議の上、構造等を決定
- ※ 承水路等波の影響を受けない箇所については、計画堤防高をH.P.+2.10mとし、完成堤で整備
- ※ 支川の処理については、支川管理者と別途調整

◆中海湖岸堤整備箇所一覽



◆中海湖岸堤整備箇所一覧

区分	番号等	県名	箇所名	延長	優先順位
中海 右岸	(1)	鳥取県	境港市西工業団地(貯木場北)	1,200m	II①
	無堤 (貯木場)		20m	I	
	(2)		境港市西工業団地(貯木場南)	400m	II①
	漁港 (境港市)*		700m	I	
	(1)*		境港市佐妻神町(空港北)	800m	II②
	自衛隊基地 (防衛省)*		500m	I	
	(3)		米子市霞津(空港南)	500m	II①
	漁港 (米子市)*		100m	I	
	(4)		米子市霞津(崎津漁港)	400m	I
	無堤 (香通河川)		30m	I	
	(2)	米子市旗ヶ崎	500m	II②	
	(3)*	米子市旗ヶ崎	800m	II②	
	港湾 (鳥取県)*	米子市灘町(米子港 野積場)	100m	I	
	(4)*	米子市灘町(米子港 食品団地)	600m	II①	
	(5)	米子市内町(ボンプ場前)	40m	II①	
(6)	安来市中海町	200m	II①		
(7)	安来市島田町(米子湾側)	400m	II①		
(4)	安来市島田町(中海側)	2,000m	II②		
(8)*	安来港	1,700m	II①		
(9)	安来市東赤江町	200m	II①		
(5)	安来市荒島町	100m	II②		
(10)	粟出雲町下意東(東側)	700m	II①		
(6)	粟出雲町下意東(西側)	500m	II②		
(11)	松江市富士見町(意宇川上流)	100m	II①		
(7)*	松江市富士見町(意宇川下流)	100m	II②		
(12)*	松江港	1,200m	II①		
(13)	松江市大井町	1,100m	II①		
(8)	松江市大海崎町(上流)	300m	II②		
(9)*	松江市大海崎町(舟溜り)	200m	II②		
(10)	松江市大海崎町(下流)	300m	II②		
国交省 (千代田運)	松江市上宇部尾町、新庄町	1,900m	II①		
国交省 (千代田運)	松江市野原町、長海町	1,500m	I		
(11)	松江市手角町	1,000m	II②		
(12)	松江市美保関町下宇部尾(万原地区)	700m	II②		
(13)	松江市美保関町下宇部尾(舞興)	1,000m	II②		
(14)*	松江市美保関町下宇部尾(上流)	200m	II②		
(15)	松江市美保関町下宇部尾(下流)	200m	II②		

区分	番号等	県名	箇所名	延長	優先順位
江島	(16)*	鳥根県	松江市八束町江島(工業団地)	700m	II②
	(17)*		松江市八束町江島(工業団地)	500m	II②
	(18)		松江市八束町江島(江島大橋北)	300m	II②
	(19)		松江市八束町江島(三田川樋門付近)	600m	II②
	(20)*		松江市八束町江島 (浄化センター東 舟溜り)	100m	II②
	(21)		松江市八束町江島 (サンコーボラス付近)	20m	II②
	国交省		松江市八束町江島 (老人集会所付近西側)	200m	I
大根島	(22)*	鳥根県	馬渡漁港	400m	II①
	(23)		松江市八束町遅江(下流)	1,600m	II②
	(14)*		遅江港	600m	II①
	(24)		松江市八束町遅江(上流)	1,100m	II②
	(25)*		松江市八束町流入	700m	II②
	(26)*		松江市八束町入江(舟溜り)	400m	II②
	(27)		松江市八束町入江(西側)	300m	II②
境界道	(15)*		松江市美保関町福浦	300m	II①

※治水に必要な施設の整備にあたり、施設管理者と調整が必要な箇所

湖岸堤整備実施箇所の進捗状況

<整備目標 I (短期整備箇所)> : 貯木場 (西工業団地) 箇所の現況



現在までの取り組み状況

- ・平成23年度まで 過去の経緯等を含め、背後の貯木場所有者と協議。貯木場内に流入する雨水排水路の排水計画を検討。(境港市)
- ・平成24年度 国・県・市及び貯木場所有者と協議を進め、開口部を堤防形式で締切する方法(背後水域は埋立)で合意。
- ・平成25年度 境港市の雨水排水路は埋立及び開口部締切には支障ないことを確認。開口部締切工事に年度内着手する方向で関係機関と協議を進め、年度末に工事発注。堤防整備に伴う用地買収に関する協議を行い、事前同意を得る。
- ・平成26年度 堤防整備に伴う用地買収契約。貯木場所有者の工場廃水処理計画変更により、関係機関と引き続き協議を進める。

湖岸堤整備実施箇所の進捗状況

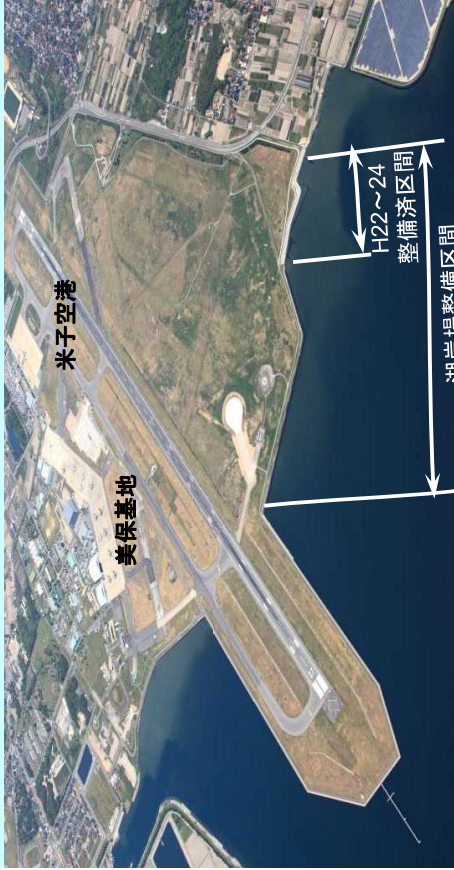
<整備目標 I (短期整備箇所)> : 渡漁港箇所の現況



現在までの取り組み状況

- ・平成22年度 護岸等詳細設計・用地測量
- ・平成23年度 用地買収・湖岸堤等整備工事発注
- ・平成24年度 漁港北側工区の護岸45m完了
- ・平成25年度 漁港北側工区の護岸完成、南側工区の整備に着手
- ・平成26年度 南側工区の工事進捗を図り、年度内に完成予定

湖岸堤整備実施箇所（短期整備箇所）の進捗状況
 <整備目標 I（短期整備箇所）> : 空港南箇所の現況



現在までの取り組み状況

- ・平成22年度 護岸等詳細設計、工事発注
堤防敷地が防衛省用地のため、用地所管換えの同意を得て登記手続きを実施（平成22年10月）
- ・平成23年度 工事の進捗を図る。
- ・平成24年度 南側の約300m区間の整備を完了。
北側の約700m区間の整備に係る測量・予備設計を実施（防衛省用地の所管換えに関する手続きを開始）
- ・平成25年度 防衛省用地の所管換え手続きを経て（平成25年12月）
残700m区間の工事を発注
- ・平成26年度 引き続き、工事の進捗を図る

湖岸堤整備実施箇所（短期整備箇所）の進捗状況
 <整備目標 I（短期整備箇所）> : 旗ヶ崎箇所の現況



現在までの取り組み状況

- ・平成22年度 施設詳細設計を実施するための地質調査等を実施
- ・平成23年度 逆流防止施設の概略設計を実施
- ・平成24年度 米子市と協議を進め、逆流防止施設の予備設計を実施
- ・平成25年度 米子市及び地元関係者とも協議を進め、施設詳細設計を実施し、年度内に工事発注
- ・平成26年度 引き続き、工事の進捗を図る

湖岸堤整備実施箇所（短期整備箇所）の進捗状況
 <整備目標 I（短期整備箇所）> : 米子港箇所の現況



現在までの取り組み状況

- ・平成24年度まで 国・鳥取県（空港港湾課）で堤防設置位置等について協議
- ・平成25年度 鳥取県（空港港湾課）が提示した位置（旧護岸とエプロンとの境界を中海に向かって延伸）にて護岸の設置位置を確定
詳細設計を実施し、現地工事着手
- ・平成26年度 工事進捗を図り、短期整備区間を完成
引き続き短期整備箇所の測量・概略設計を実施予定

湖岸堤整備実施箇所（短期整備箇所）の進捗状況
 <整備目標 I（短期整備箇所）> : 長海箇所の現況



現在までの取り組み状況

- ・平成23年度 整備に向けた現地測量を実施
- ・平成24年度 湖岸堤の概略設計を実施
- ・平成25年度 松江市、関係機関との協議と並行して、護岸予備設計を実施
- ・平成26年度 引き続き松江市・関係者等との調整を図り、詳細設計を実施予定

湖岸堤整備実施箇所の進捗状況
 <整備目標 I (短期整備箇所)> : 野原箇所の現況



現在までの取り組み状況

- ・平成22年度 護岸等詳細設計 (約350m) 島根県の道路整備 (国道431号) との合併施工のため、協定締結に向けた調整を実施
- ・平成23年度 用地買収、及び工事発注 合併施工に関する協定締結
- ・平成24年度 工事の進捗を図る
- ・平成25年度 工事の進捗を図る
- ・平成26年度 引き続き、工事進捗を図り完成予定

湖岸堤整備実施箇所の進捗状況
 <整備目標 I (短期整備箇所)> : 江島箇所の現況



現在までの取り組み状況

- ・平成23年度 整備に向けた現地測量を実施
- ・平成24年度 湖岸堤の概略設計を実施
- ・平成25年度 松江市、関係機関との協議と並行して、護岸予備設計を実施
- ・平成26年度 引き続き松江市・関係者等との調整を図り、詳細設計を実施予定