

令和7年度 事業報告書

施設名：鳥取県立鳥取産業体育館
鳥取県営鳥取屋内プール

目次

1	管理運営の体制	1
	(1) 管理運営の組織	
	(2) 日常の職員配置	
2	管理業務の実施状況	2
	(1) 受付・案内業務	
	(2) 利用許可業務	
	(3) 利用調整業務	
3	委託・工事の発注	3
	(1) 委託状況	
	(2) 工事の発注状況	
	(3) 電力の調達状況	
4	自主事業の実施内容	5
	(1) 教室実施状況	
	(2) イベント実施状況	
	(3) 自動販売機設置状況	
	(4) 広告事業	
	(5) その他	
5	障がい者、高齢者の就労機会の確保及び障がい者スポーツの普及振興	10
	(1) 障がい者及び高齢者（65歳以上）の雇用状況	
	(2) 障がい者及び高齢者就労施設及びシルバー人材センター等からの調達状況	
	(3) 障がい者スポーツの普及振興等	
6	緊急時の対応	10
7	J-ALERT の取扱い	10
8	保守管理の実施	11
	(1) 清掃	
	(2) プール清掃	
	(3) 駐車場	

(4) 除雪作業	
(5) 喫煙スペース	
(6) 消防	
(7) 電気設備	
(8) 警備	
(9) その他の保守点検	
(10) 保険	
(11) 備品の管理	
(12) リース契約	
(13) 修繕	
(14) 関係書類の整備	
9 収支状況	18
10 職員に係る雇用条件および労働状況	18
別紙1	
11 利用者数および利用料金の収入状況	18
別紙2	
12 学生料金導入による差額報告	19
別紙3	
13 処遇改善状況	19
別紙4	
14 その他	19
(1) 利用者サービス	
(2) 鳥取県の施策への協力	
(3) 感染症対策	
(4) 社会貢献活動	
(5) 省エネルギー・省資源・リサイクル等の取組	
(6) PM2.5・黄砂の注意喚起	
(7) 差別落書きの対応	
(8) 職員研修	
(9) 植栽管理	

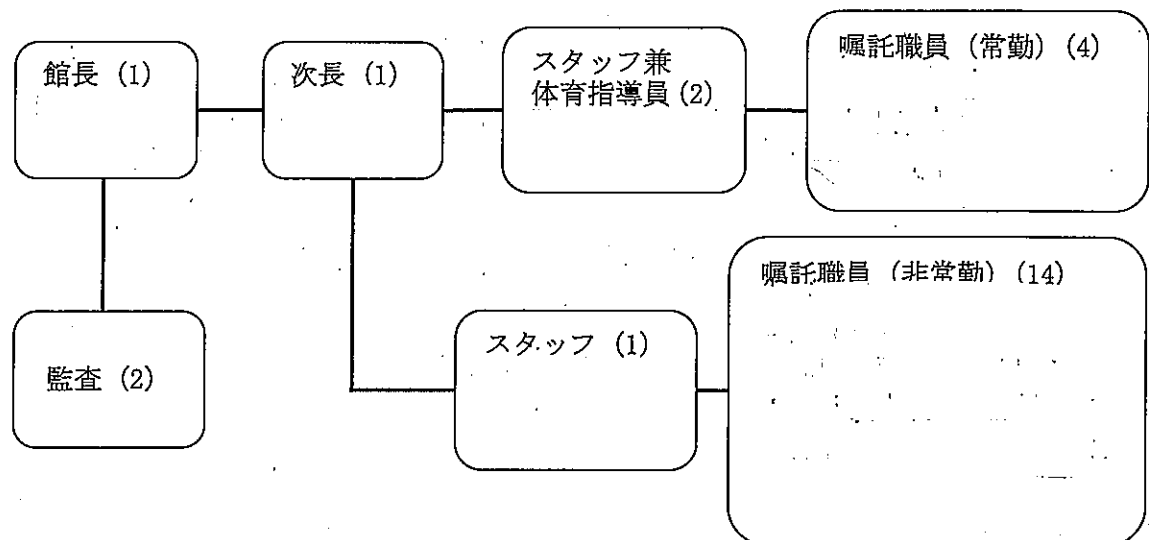
1 管理運営の体制

(1) 管理運営の組織

① 実施体制

- ・施設の統括責任者として館長1名を配置した。
- ・管理運営責任者として次長1名を配置した。
- ・館長・次長の他に救命講習を修了した計7名の常勤職員（嘱託職員（常勤）含）、嘱託職員（非常勤）を配置した合計23名で当館の管理運営業務を行った。
- ・監事（2名）による監査を年2回実施した。

○管理運営体制図



② 資格技術者の配置

防火管理者

- ・甲種防火管理者1名（スタッフ兼体育指導員： ）を配置した。

ボイラー技士

- ・2級ボイラー技士1名（嘱託職員： ）を配置した。

危険物取扱者

- ・乙種4類危険物取扱者2名（嘱託職員： ）を配置した。

電気主任技術者

- ・電気主任技術者1名（嘱託職員： ）

(2) 日常の職員配置

① 標準的な職員配置の考え方

- ・施設の管理者として、原則的に館長または次長を管理事務室・受付に配置した（勤務のローテーションの関係で配置できない時間帯が生じる場合は、連絡できる体制をとった）。
- ・会計事務に精通した職員を事務室に配置した。
- ・公益財団法人日本スポーツ協会公認のコーチ1以上の有資格者を1名以上配置した。
- ・上級スポーツ施設管理士等の有資格者を1名以上配置した。

- ・公益社団法人日本プールアメニティ協会プール衛生管理者を1名配置した。
- ・応急手当普及員を1名以上配置。

【有資格者：3名】

資格名	人数	職員名（競技名）
コーチ1	3名	

- ・施設の管理運営に特化した、公認上級スポーツ施設管理士等の有資格者を1名以上配置した。

【有資格者：3名】

資格名	人数	職員名
公認上級スポーツ施設管理士	2名	
公認スポーツ施設管理士	3名	
公認スポーツ施設運営士	3名	

- ・プールを適正に管理運営するため、公益社団法人日本プールアメニティ協会プール衛生管理者を1名配置した。

【有資格者：1名】

資格名（旧資格名）	人数	職員名
プール衛生管理者	1名	

- ・応急手当普及員を1名以上配置した。

【有資格者：1名】

資格名	人数	職員名
応急手当普及員	1名	

- ・AEDを使用するための講習会を受講した職員を1名以上配置した。（全職員受講済）

受講講習名	実施日	人数	職員名等
普通救命講習（AED使用法含む） ※毎月実施（業務報告書に記載）	月2回以上	21名	全職員

- ・AEDを常時使用できるよう、月1回定期点検を実施した。
- ・毎日1回のバッテリーチェック等の日常点検を実施した（館内巡回時に実施）。
- ※令和7年度の使用実績なし。

2 管理業務の実施状況

(1) 受付・案内業務

- ・利用者への応接、電話での問い合わせ等について、迅速かつ適切な対応を実施した。
- ・施設の利用等について、利用者、住民等から苦情があった場合、適切な対応と併せ内容を県へ随時報告を実施した。
- ・「施設利用申込要領」により適正に実施した。

(2) 利用許可業務

- ・利用許可に係る事務を迅速に実施した。
- ・鳥取産業体育館及び鳥取屋内プールの利用の許可に当たっては、利用申込書において、設置管理条例に規定する行為の制限等の規定の遵守及び利用許可の制限に該当する利用でないことを誓約させ、鳥取県警察本部への照会がなされる場合があることについて、利用申込書に明記して周知した。
- ・利用の許可、利用料金の徴収並びに返還方法については、県から承認を得た「施設利用申込要領」により適正に実施した。
- ・予約システムを適正に利用して予約業務を行い、システム上の異常、不具合等が発生した場合は、速やかに県が指定する予約システム運用保守業者等に連絡した。

(3) 利用調整業務

① 専用利用の場合

ア 年間利用調整会議 (R8. 2. 10)

県大会以上の大会等について、全館・全面利用を優先するため、下記のものを対象に翌年度に係る利用調整を行った。

- ・翌年度に大規模利用の希望があったもの
- ・公益財団法人鳥取県スポーツ協会加盟の競技団体

イ 年間利用調整会議後の受付

(体育館)

全面利用については利用内容を精査の上、随時受付を行った。1/2面、1/3面利用については、利用の前月の第2火曜日に調整会議を行った。

(プール)

コース利用及び研修室利用については利用日3か月前から受付を行った。

② 一般利用の場合

当日受付により行った。

③ 県の使用について

県が各種大会等で施設を利用する場合にあってはアの受付期間前であっても受け付けるよう対応した。

④ 県立施設予約システムの取扱い

予約システムを適正に利用して予約業務を行った。

3 委託・工事の発注

(1) 委託状況

業務名	業者名	契約期間	契約額 (円)	県内・県 外の別	県外発注 する理由
警備委託		R6. 4. 1～R11. 3. 31	653, 400	県内	
清掃作業・ 受水槽		〃	26, 236, 297	県内	

業務名	業者名	契約期間	契約額 (円)	県内・県 外の別	県外発注 する理由
消防設備保守		〃	2,695,000	県内	
自動扉保守		〃	1,386,000	県内	
自動制御機器 保守		〃	2,970,000	県外	契約権限 が本社 (松江市) のため
電気工作物 保安業務		〃	1,263,900	県外	契約権限 が本社 (広島市) のため
真空式温水 ヒーター保守		〃	1,298,000	県内	
エレベーター 保守		〃	4,884,000	県外	契約権限 が支店 (広島市) のため
サブアリー ナ・放送室他 パッケージエ アコン保守		〃	2,200,000	県内	
プール空調保 守点検業務		〃	242,000	県内	
競泳機材保守		〃	3,811,500	県内	
湧水槽排水配 管洗浄作業		〃	462,000	県内	
地下機械室各 種ポンプ保守		〃	605,000	県内	
メインアリー ナ空調保守		R6.4.1~R11.3.31	1,804,000	県内	
プール保守		R7.8.1~R11.3.31	704,000	県内	
ばい煙測定業 務		R7.7.1~R11.3.31	1,452,000	県内	

業務名	業者名	契約期間	契約額 (円)	県内・県 外の別	県外発注 する理由
空調熱源機保 守		R7. 6. 1～R11. 3. 31	10,615,000	県内	
産業廃棄物処 理		R7. 1. 1～R11. 3. 31	448,800	県内	
メインアリー ナ音響設備保 守		R8. 3. 9～R8. 3. 31	217,800	県内	
除雪作業		R7. 12. 16～R8. 3. 31	15,272 (1時間あたり)	県内	

(2) 工事の発注状況

なし

(3) 電力の調達状況

調達業者名	契約期間	契約料金	選定方法
	R6. 4. 1～R11. 3. 31	① 基本料金 金 1,996.50 円 00 銭 ②電力量料金 ・夏 季 金 22.17 円 / kWh ・その他季 金 20.73 円 / kWh 上記単価は消費税等相当額を含む	一般競争入札

4. 自主事業の実施内容

(1) 教室実施状況

① スポーツ教室

実施内容：子どもから高齢者まで幅広い年齢層に対応した教室を実施、また、参加者のニーズに応じた教室プログラムの構築、実施した。

教室名	対象	延べ参 加人数 (人)	期数 (期)	回数	実施期間	指導者	参加料 (円)
卓球1 (月曜日)	一般	62	1	10	R7. 12～R8. 3	外部指導者	4,400
産体 フィットネス (火曜日)	一般	184	1	10	R7. 11～R8. 2	外部指導者	4,400

いきいき健康 (火曜日)	一般	1	1	10	R7.11~R8.2	外部指導者	4,400
テニス PM (火曜日)	一般	114	1	10	R7.11~R8.2	外部指導者	4,400
ジュニア空手 (火曜日)	小学生	29	1	10	R7.11~R8.2	施設職員	3,300
卓球 2 (水曜日)	一般	291	1	10	R7.11~R8.3	外部指導者	4,400
テニス PM (水曜日)	一般	127	1	10	R7.11~R8.3	外部指導者	4,400
ジュニア体操 (水曜日)	小学生	48	1	10	R7.11~R8.3	外部指導者	3,300
産体 フィットネス (木曜日)	一般	151	1	10	R7.11~R8.1	外部指導者	4,400
テニス PM (木曜日)	一般	133	1	10	R7.11~R8.2	外部指導者	4,400
卓球 3 (木曜日)	一般	86	1	10	R7.11~R8.2	外部指導者	4,400
テニス AM (金曜日)	一般	87	1	10	R7.11~R8.3	外部指導者	4,400
エアロビクス (金曜日)	一般	48	1	10	R7.11~R8.3	外部指導者	4,400

② 水泳教室

実施内容：子どもから高齢者まで幅広い年齢層に対応した教室を実施、また、各年齢層に合わせた教室プログラムを用意し、水に慣れる事から4泳法習得までのひとつひとつの動きを段階別に指導を実施した。

教室名 (種目)	対象	延べ参加人数 (人)	期数	回数	実施期間	指導者	参加料 (円)
一般 (月曜日)	一般	315	3	15	R7.4~R7.7	施設職員	14,025
				5	R7.9~R7.10		4,675
				5	R8.1~R8.2		4,675
小学生中級 (月曜日)	小学生	263	3	15	R7.4~R7.7	施設職員	9,075
				5	R7.9~R7.10		3,025
				5	R8.1~R8.2		3,025

小中学生上級 (月曜日)	小中学生	193	3	15 5 5	R7.4~R7.7 R7.9~R7.10 R8.1~R8.2	施設職員	9,075 3,025 3,025
アクア エクササイズ (火曜日)	一般	270	3	15 5 5	R7.4~R7.7 R7.9~R7.10 R8.1~R8.2	外部指導者	14,025 4,675 4,675
年長・小学生 初級 (火曜日)	小学生	288	3	15 5 5	R7.4~R7.7 R7.9~R7.10 R8.1~R8.2	施設職員 外部指導者	9,075 3,025 3,025
一般(夜) (木曜日)	一般	179	3	15 5 5	R7.4~R7.7 R7.9~R7.10 R8.1~R8.2	施設職員	14,025 14,025 4,675
小学生中級 (木曜日)	小学生	373	3	15 5 5	R7.4~R7.7 R7.9~R7.10 R8.1~R8.2	施設職員	9,075 3,025 3,025
幼児 (木曜日)	幼児	174	3	15 5 5	R7.4~R7.7 R7.9~R7.10 R8.1~R8.2	施設職員	9,075 9,075 3,025
一般(AM) (金曜日)	一般	156	3	15 5 5	R7.4~R7.7 R7.9~R7.10 R8.1~R8.2	施設職員	14,025 14,025 4,675
一般(PM) (金曜日)	一般	131	3	15 5 5	R7.4~R7.7 R7.9~R7.10 R8.1~R8.2	施設職員	14,025 14,025 4,675
一般(夜) (金曜日)	一般	89	3	15 5 5	R7.4~R7.7 R7.9~R7.10 R8.1~R8.2	施設職員	14,025 14,025 4,675
年長・小学生 初級 (金曜日)	小学生	333	3	15 5 5	R7.4~R7.7 R7.9~R7.10 R8.1~R8.2	施設職員	9,075 3,025 3,025
年長・小学生 初級 (土曜日)	小学生	339	3	15 5 5	R7.4~R7.7 R7.9~R7.10 R8.1~R8.2	施設職員	9,075 3,025 3,025
小中学生中級 (土曜日)	小中学生	200	3	15 5 5	R7.4~R7.7 R7.9~R7.10 R8.1~R8.2	施設職員	9,075 3,025 3,025

小中学生上級 (土曜日)	小中 学生	167	3	15	R7.4~R7.7	施設職員	9,075
				5	R7.9~R7.10		3,025
				5	R8.1~R8.2		3,025
ワンコイン	小学生から 一般、 障がい者	12	/	随時	R7.5、6、 7、10 R8.2	施設職員	30分 500円

③ 水球教室

実施内容：水球を専門とする職員が年間を通して、基礎から段階的に指導し、最終的に試合ができるまでに育成した。

教室名 (種目)	対象	延べ参加 人数(人)	期数	回数	実施期間	指導者	月額 参加料 (円)
水球教室 (土曜日)	小中 学生	331	1	30	R7.4~R8.3	施設職員	1,650

④ わかとりっこ水泳教室

実施内容：水慣れから泳法指導や泳ぎが苦手な方でも可能な水中運動を中心に、施設職員と鳥取県障がい者スポーツ協会職員で指導した。

教室名 (種目)	対象	延べ参加 人数(人)	期数	回数	実施期間	指導者	参加料 (円)
わかとりっこ 水泳教室 (金曜日)	障がい者	33	1	15	R7.6.7, 10,1,2,3	施設職員 外部指導者	無料

(2) イベント実施状況

① イベント名：テニス講習会及び交流会

実施内容：テニス講習会及び実戦形式による交流会

開催日：令和7年4月2日 参加者数：20人

開催日：令和7年4月9日 参加者数：18人

開催日：令和7年4月16日 参加者数：19人

開催日：令和7年4月30日 参加者数：18人

開催日：令和8年3月11日 参加者数：17人

開催日：令和8年3月18日 参加者数：14人

② イベント名：卓球交流会及び講習会

実施内容：卓球講習会及び実戦形式による交流会

開催日：令和7年4月2日 参加者数：28人

開催日：令和7年4月9日 参加者数：28人

開催日：令和7年4月16日 参加者数：30人

開催日：令和7年4月30日 参加者数：34人

③ イベント名：フィジカル&スキルトレーニング水泳クリニック

実施内容：初級、中級、上級の3つのクラスに分かれてクロールを中心に水泳指導を行う。

開催日：令和7年8月23日 参加者数：13人

開催日：令和7年10月18日 参加者数：12人

開催日：令和7年10月25日 参加者数：14人

開催日：令和8年3月28日 参加者数：11人

開催日：令和8年3月29日 参加者数：8人

④ イベント名：ローソンカップ小学生さわやか卓球大会

実施内容：リーグ戦及び決勝トーナメント

開催日：令和8年2月21日 参加者数：98人

⑤ イベント名：水球体験会

実施内容：水慣れ、巻き足の練習、ボールハンドリング、シュート体験、ミニゲームの実施

開催日：令和8年3月15日 参加者数：9人

⑥ イベント名：館長杯争奪卓球大会

実施内容：教室参加者を主に対象としたレベルに応じた卓球大会

開催日：令和8年3月18日 参加者数：42人

⑦ イベント名：フィジカル&スキルトレーニング水泳クリニック（アクアエクササイズ）

実施内容：音楽に合わせて水中でリズム運動を行う。

開催日：令和8年3月24日 参加者数：5人

開催日：令和8年3月31日 参加者数：3人

(3) 自動販売機設置状況

実施内容：清涼飲料水、アイスクリーム、栄養補助食品の販売

設置者	設置台数および販売物品	設置期間
	清涼飲料水 3台 プロテイン飲料・栄養補助食品 1台 アイスクリーム 1台	R6.4.1~ R11.3.31
	清涼飲料水 2台	//
	清涼飲料水 2台	//
	清涼飲料水 1台	//
	清涼飲料水 1台	//

①ビール、清酒等のアルコール類及びたばこは、販売しない。

②青少年に有害な書籍、玩具等は、販売しない。

③ゲーム機類は、設置しない。

(4) 広告事業

実施なし

(5) その他

事業名：コピー・ファクシミリ利用提供

実施内容：お客さまのニーズ（特に大会時において）が高いことから利便性を考え、コピー、ファクシミリのサービスを有料にて提供した。

5 障がい者、高齢者の就労機会の確保及び障がい者スポーツの普及振興

(1) 障がい者及び高齢者（65歳以上）の雇用状況

① 障がい者雇用状況

雇用数：0人

② 高齢者雇用状況

雇用数：5人

主な業務内容：施設巡回、電話対応、窓口受付業務、プール監視

(2) 障がい者及び高齢者就労施設及びシルバー人材センター等からの調達状況

・鳥取県障害者就労事業振興センター 菓子詰め合わせ 110セット

(3) 障がい者スポーツの普及振興等

- ・障がい者が利用しやすいようバリアフリー化を推進した。
- ・障がい者が参加しやすい障がい者水泳教室を実施した。

6 緊急時の対応

・火災時の対応

年2回の消防訓練を実施した。（避難誘導訓練、通報訓練）

・事件・事故時の対応

対応マニュアルの整備を行った。

けがについては応急処置（RICE）、重度の場合は、救急車の手配をした。

事件が発生した場合、警察、関係機関への通報を行った。

・災害時の対応

異常気象となった場合、スポーツ教室の実施判断を行い、参加者に電話連絡をした。

・機械設備等のトラブル対応

異常があった場合は、速やかに業者に依頼し修理、復旧対応を行った。

・苦情等の対応

毅然とした態度で対応し、一般職員での対応が困難な場合は管理職が対応し解決した。

大きなトラブルになりそうな場合は、県スポーツ協会事務局・主管課に報告、相談し対応した。

7 J-ALERTの取扱い

- ・4月に危機管理局危機対策・情報課に依頼し設定変更、確認を実施した。
- ・5月28日、11月12日、2月6日に全国一斉情報伝達訓練を実施した。
- ・6月18日、11月5日に緊急地震速報訓練を実施した。
- ・10月2日、22日に試験放送を実施した。
- ・毎月1回導通点検等、機器点検を実施した。

8 保守管理の実施

(1) 清掃

① 方針および考え方

- ・清掃業務は委託することがコスト的、技術的に効果的と認められるため、外部委託するとともに、施設管理について業者と共通認識を持つことにより、一体となった管理を実施した。
- ・当館職員も必要に応じ委託業者と一緒に清掃作業のサポートを実施した。
- ・鳥取産業体育館・鳥取屋内プール清掃作業基準仕様書に基づき実施した。

② 具体的な対応

- ・日常清掃
1ヶ所につき、毎日又は1～2週間を単位として実施した。
- ・定期清掃
1ヶ所につき、年に2回～4回実施した。
- ・特別清掃
1ヶ所につき、年に1回～2回実施した。
- ・貯水槽の清掃
水道法（昭和32年法律第177号）建築物における衛生的環境の確保に関する法律（昭和45年法律第20号）に基づき、年1回清掃を実施した。
- ・補足
体育館の床板の清掃については、平成29年5月29日付29施企第2号文部科学省通知「体育館の床板の剥離による負傷事故の防止について（通知）」に従って実施した。

(2) プール清掃

プール清掃は年2回（6月10日から6月13日、8月28日から31日）、職員により実施した。

経費削減のため、職員により水抜き、プール内及びプールサイド、備品等の清掃、入水作業を実施した。

(3) 駐車場

日々のごみ拾いなど清掃を行い、美観の維持に努め、できる限り施設内外の清掃は職員で実施した。また、お客様とも協力しながらごみ拾いなど清掃を行い、美観の維持に努めた。

ごみ拾い、落ち葉拾い、吸い殻清掃等を職員及び委託業者等と一緒に毎日実施した。

(4) 除雪作業

- ・業者による除雪作業を実施した。（令和7年度：4回実施）
- ・令和7年度の職員による除雪作業の実施回数：4回
（令和8年1月23日、25日、2月8日、9日）
- ・利用者の歩行に支障がでないよう職員で除雪作業を実施した。

(5) 喫煙スペース

喫煙する際は出入口の扉を閉めることを利用者に協力依頼して、受動喫煙防止に努めた。

(6) 消防 【委託先】

消防設備・機械設備等保守は、委託することがコスト的、技術的に効果的と認められるため、外部委託するとともに、施設管理について業者と共通認識を持つことにより、一体となった管理を行った。

建築基準法、水道法、消防法その他関係法令及び基準に基づき、消防用防災設備仕様書にそった点検を実施した。

○年2回保守点検作業を実施した。(9月・2月実施)

○火災発見時の通報、初期消火、避難誘導が迅速に行えるよう年2回消防避難訓練の実施により、訓練を実施した。(9月・2月実施)

○火災に対する適切な対応

消防避難訓練の実施に合わせ緊急資材、避難場所、マニュアル等の確認を実施した。

(7) 電気設備 【委託先】

電気工作物保安業務は、委託することがコスト的、技術的に効果的と認められるため、外部委託するとともに、施設管理について業者と共通認識を持つことにより、一体となった管理を実施した。

電気事業法に基づく保安規定及び自家用電気工作物保安管理業務委託仕様書にそった点検を実施した。

○月次点検(年3回:6月・12月・3月実施)

絶縁監視装置による遠隔監視とする。絶縁監視装置による警報については、その都度報告書の提出。

○年次点検(年1回9月実施)

年に1回の停電点検を実施した。

○臨時点検

必要に応じて実施した

(8) 警備 【警備委託先】

警備は委託することが業務的、コスト的、技術的に効果的と認められるため、外部委託するとともに、施設管理について業者と共通認識を持つことにより、一体となった管理を行った。

防犯に対する適切な対応

○ 警備委託

・警備委託に関しては、施設警備業務仕様書による対応を実施した。

○ 侵入者等の潜伏・徘徊を発見した時の処置

・巡回・巡視を毎日5回以上実施した。(大会、イベント等の開催時には巡回回数を増やす等)

・巡回・巡視実施時に、利用者に対し積極的にあいさつや声掛け等を行うことにより、不審者等の侵入抑止に努める意識を職員が共通認識した。

○ 警察署又は指定する緊急連絡者への通報及び連絡

・緊急連絡網の点検・整備を実施した。

(9) その他の保守点検

① 自動扉 【委託先】

自動扉保守は委託することがコスト的、技術的に効果的と認められるため、外部委託するとともに、施設管理について業者と共通認識を持つことにより、一体となった管理を行った。

○委託業者により、年4回（6月・9月・12月・3月）点検を実施した。

② 自動制御機器 【委託先】

自動制御機器保守は委託することがコスト的、技術的に効果的と認められるため、外部委託するとともに、施設管理について業者と共通認識を持つことにより、一体となった管理を行った。

自動制御機器の保守は自動制御機器保守点検業務仕様書にそった点検を実施した。

○自動制御機器の点検は委託業者により、年2回（7月・1月）実施した。

③ 空調熱源機器 【委託先】

空調熱源機器保守は委託することがコスト的、技術的に効果的と認められるため、外部委託するとともに、施設管理について業者と共通認識を持つことにより、一体となった管理を行った。

空調熱源機器保守点検業務仕様書による保守点検業務を実施した。

○川崎重工（株）（メインアリーナ用、管理システム用）2基の保守点検を年4回（6月・8月、10月・12月）実施した。

④ サブアリーナ・放送室・パッケージエアコン 【委託先】

サブアリーナ用エアコン保守は委託することがコスト的、技術的に効果的と認められるため、外部委託するとともに、施設管理について業者と共通認識を持つことにより、一体となった管理を行った。サブアリーナ・放送室・パッケージエアコン保守点検業務仕様書による保守点検業務を実施した。

○三菱電機（株）製エアコンディショナー2台の保守点検を実施した。

○パッケージエアコン11台の保守点検及びフロン排出抑制法に基づく定期点検を実施した。（ ）

○機器の保守点検及びフィルター清掃は、年2回（6月、12月）実施した。

○フロン排出抑制法に基づく定期点検は、年4回（6月、9月、12月、3月）実施した。

⑤ 集熱器接続配管

令和元年度にソーラーシステムの損傷が激しく撤去し、外部委託も解除した。

○土台の鉄骨は令和7年度に撤去した。仕様書記載なし削除検討

⑥ ボイラー排ガス測定 【測定依頼先】

ボイラー排ガス測定は、専門業者に依頼することによりコスト的、技術的に効果的と認められるため、外部発注するとともに、施設管理について業者と共通認識を持つことにより、一体となった管理を行った。排ガス測定は大気汚染防止法に基づき測定を実施した。

○ボイラー（プール暖房用、給湯用）2基、冷温水発生器、熱源機器 R-1 の測定を実施した。

○排ガス測定は専門業者により、年2回（9月、3月）測定を実施した。

⑦ 簡易水道検査 【検査依頼先】

簡易水道検査は、専門業者に依頼することによりコスト的、技術的に効果的と認められるため、外部発注するとともに、施設管理について業者と共通認識を持つことにより、一体となった管理を行った。簡易水道検査は水道法等関係法令に基づき検査を実施した。

○年1回（7月）、委託業者による受水槽清掃後、専門業者に依頼し検査を行った。

⑧ プール水質検査・ろ過装置濁度 【検査依頼先】

プール水質検査・ろ過装置濁度は、専門業者に依頼することによりコスト的、技術的に効果的と認められるため、外部発注するとともに、施設管理について業者と共通認識を持つことにより、一体となった管理を行った。プール水質検査・ろ過装置濁度は遊泳用プール衛生基準に基づき検査を実施した。

○月に1回、専門業者に依頼し検査を行った。

⑨ 二酸化炭素濃度測定 【測定依頼先】

二酸化炭素濃度測定は、専門業者に依頼することによりコスト的、技術的に効果的と認められるため、外部発注するとともに、施設管理について業者と共通認識を持つことにより、一体となった管理を行った。二酸化炭素濃度測定は遊泳用プール衛生基準に基づき検査を実施した。

○2ヶ月に1回（偶数月）、専門業者に依頼し検査を実施した。

⑩ 地下オイルタンク気密試験

地下オイルタンク気密試験は消防法等関係法令に基づき点検を実施した。

○自主点検を12月に実施した。

○業者による試験は、3年に1回実施。（次回、令和8年6月）

⑪ エレベーター保守点検 【委託先】

エレベーター保守は委託することがコスト的、技術的に効果的と認められるため、外部委託するとともに、施設管理について業者と共通認識を持つことにより、一体となった管理を行った。

安全最良の状態を維持するため、エレベーター保守点検作業仕様書による保守点検業務を実施した。

○遠隔監視

・モニタリング装置により、情報センターでの24時間継続で遠隔監視等を実施した。

○定期点検

・3ヶ月に1回（6月・9月・12月・3月）技術員派遣による運航データの分析、機械装置の点検、清掃、給油、調整を実施した。

⑫ 真空式温水ヒータ保守 【委託先】

真空式温水ヒータ保守は委託することがコスト的、技術的に効果的と認められるため、外部委託するとともに、施設管理について業者と共通認識を持つことにより、一体となった管理を行った。安全最良の運転状態を維持するため、真空式温水ヒータ保守点検業務仕様書による保守点検業務を実施した。

○1台の真空式温水ヒータ（暖房用、給湯用）2台の保守点検を実施した。

○真空式温水ヒータの点検は委託業者により、年2回（10月・3月）実施した。

⑬ プール空調保守 【委託先】

プール空調保守は委託することがコスト的、技術的に効果的と認められるため、外部委託するとともに、施設管理について業者と共通認識を持つことにより、一体となった管理を行った。安全最良の運転状態を維持するため、プール空調保守点検業務仕様書による保守点検業務を実施した。

○ユニット型空調機2台の保守点検を実施した。

○プール空調設備の点検は委託業者により、年2回（10月・2月）実施した。

⑭ ロールバックスタンド保守

ロールバックスタンド保守は委託することがコスト的、技術的に効果的と認められるため、外部委託するとともに、施設管理について業者と共通認識を持つことにより、一体となった管理を行う。

○ロールバックスタンドの点検は委託業者により、3年に1回実施予定。（R8契約予定）

⑮ メインアリーナ音響設備保守【委託先】

メインアリーナ音響保守は委託することがコスト的、技術的に効果的と認められるため、外部委託するとともに、施設管理について業者と共通認識を持つことにより、一体となった管理を行う。

○メインアリーナ音響設備の点検は委託業者により、3月に実施した。

⑯ 競泳機材保守点検 【委託先】

競泳機材保守は委託することがコスト的、技術的に効果的と認められるため、外部委託するとともに、施設管理について業者と共通認識を持つことにより、一体となった管理を行った。正確な測定ができる状態を維持するため、競泳機材保守点検業務仕様書による保守点検業務を実施した。

○競泳用（PT-8000・タッチプレート等）システムの保守点検を実施した。

○競泳用システムの点検は委託業者により、年1回（10月）実施した。

⑰ 湧水槽排水配管洗浄作業 【委託先】

湧水槽排水配管洗浄作業は委託することがコスト的、技術的に効果的と認められるため、外部委託するとともに、施設管理について業者と共通認識を持つことにより、一体となった管理を行った。安全最良の運転状態を維持するため、湧水槽排水配管洗浄作業仕様書による保守点検業務を実施した。

○湧水槽排水配管内面を高圧洗浄方式及びワイヤー方式等にて洗浄を実施した。

○湧水槽排水配管洗浄作業は委託業者により、年1回（5月）実施した。

⑱ 地下機械室各種ポンプ保守点検 【委託先】

地下機械室各種ポンプ保守は委託することがコスト的、技術的に効果的と認められるため、外部委託するとともに、施設管理について業者と共通認識を持つことにより、一体となった管理を行った。安全最良の運転状態を維持するため、地下機械室各種ポンプ保守点検業務仕様書による保守点検業務を実施した。

○地下機械室各種ポンプ11台の保守点検を実施した。

○地下機械室各種ポンプ点検は委託業者により、年1回（9月）実施した。

⑱ メインアリーナ空調保守点検 【委託先】

メインアリーナ空調保守は委託することがコスト的、技術的に効果的と認められるため、外部委託するとともに、施設管理について業者と共通認識を持つことにより、一体となった管理を行った。安全最良の運転状態を維持するため、メインアリーナ空調保守点検業務仕様書による保守点検業務を実施した。

○ユニット型空調機9台の保守点検を実施した。

○メインアリーナ空調機の点検は委託業者により、年2回（5、6月・11月）実施した。

⑳ プール保守点検 【委託先】

プール保守は委託することがコスト的、技術的に効果的と認められるため、外部委託するとともに、施設管理について業者と共通認識を持つことにより、一体となった管理を行った。安全最良の状態を維持するため、FRP製プール保守点検業務仕様書による保守点検業務を実施した。

○ヤマハ製プールの保守点検を実施した。

○プールの点検は委託業者により、年1回（9月）実施した。

㉑ 産業廃棄物処理 【委託先】

産業廃棄物処理（小型破碎、プラスチック類）は、専門業者に依頼することによりコスト的、技術的に効果的と認められるため、外部発注することにより産業廃棄物処理法等関係法令に基づき収集、運搬処理を実施した。

○週1回、委託業者による収集、運搬処理を実施した。

(10) 保険

「施設所有（管理）者賠償責任保険（人格権侵害担保特約付帯）＋スポーツ災害補償保険」に加入し、万が一発生した対人事故・対物事故に対して備えた。

※令和7年度、保険適用事例なし。

○保険加入状況

対人1名1億円／1事故3億円

対物1事故1億円

人格権侵害1名50万円／1事故1,000万円／保険期間中1,000万円

○スポーツ災害補償保険（被災者1名につき）

死亡・後遺障害200万円

入院医療費補償保険金日額2,500円

(11) 備品の管理

日常点検と定期点検を徹底することで、お客さまに安全・安心してご利用いただけるようにし、異常が発見された場合にはその場に近づかないよう注意喚起と応急処置等を行った。

また、破損した備品の修繕は速やかに実施した。

- ・備品台帳による数量等の確認、整理を行った。

- ・日常点検において、貸し出しする備品等は、各種管理台帳に異常の有無を記載し、毎日の巡回時に目視・触診での点検を実施した。

- ・公認上級スポーツ施設管理士等の資格をもつ職員による設備・備品の点検整備を徹底した。
- ・応急処置が可能なものは速やかに修繕した。
- ・故障等で使用できなくなったものは、県に購入等を依頼した。

(12) リース契約

リース契約は、指定管理期間に満期となるように実施した。

リース名	期間	契約額（月額）
複写機（複合機）	R6. 4. 1～R11. 3. 31	賃貸借料18,590円（税込） 保守料別途
パソコン	R4. 4. 1～R11. 3. 31	賃貸借料27,130円（税込） 3月のみ27,170円（税込） 保守料別途

(13) 修繕

- ・損傷又は不具合を発見した場合には、その場にお客さまが立ち入らないようにする等の対策をしたうえで、職員で対応可能なものについては応急処置を実施した。
- ・職員で対応できないものについては、業者に依頼する等して迅速な復旧作業に努めた。
- ・軽微な修繕については、発見時に職員による応急処置を行い、安全に利用できるよう修繕を実施した。
- ・業者による修繕を実施した。（実施状況は毎月の業務報告書により報告）

○日常点検

毎日の巡回・巡視時に施設・設備の点検を実施した。

○定期点検

施設管理マニュアルにより、職員により施設内外の点検を年間4回（4月、7月、10月、1月）実施した。

(14) 関係書類の整備

業務日誌、作業記録などの業務関係書類は、指定管理終了後5年間保管することとした。

9 収支状況

(単位：円)

	科目	金額
収 入	施設使用料収益	13,896,028
	教室参加料収益	3,926,400
	イベント収益	252,600
	雑収益	241,454
	自動販売機手数料	913,431
	県委託料	96,357,507
収入合計		115,587,420
支 出	給料手当	22,254,706
	賃金	8,286,466
	福利厚生費	5,784,478
	報酬	177,645
	職員手当	7,435,858
	旅費交通費	148,787
	通信運搬費	482,289
	消耗品費	9,100,507
	修繕費	8,950,926
	印刷製本費	540,371
	燃料費	12,553,182
	光熱水料費	17,485,485
	賃借料	564,080
	保険料	301,623
	租税公課	4,166,653
	報償費	991,720
	手数料	2,385,501
	委託料	13,327,411
	負担金補助	23,876
支出合計		114,961,564
収入合計－支出合計		625,856

10 職員に係る雇用条件及び労働状況

別紙1 「労働条件等報告書」

11 利用者数及び利用料金の収入状況

別紙2 「利用者数および利用料金の収入状況」

1.2 学生料金導入による差額報告

別紙3「学生料金差額報告書」

1.3 処遇改善状況

別紙4「令和7年度鳥取県立鳥取産業体育館・鳥取県営鳥取屋内プール施設職員に係る処遇改善状況」

1.4 その他

(1) 利用者サービス

① 広報の充実

- ・ホームページの情報の見やすさ等の向上、随時情報更新し提供した。
- ・施設イベント等の告知用に掲示板を設置した。
- ・Google Map等の一般県民等が利用をされることが想定されるツールについても最新情報となるように管理を行った。
- ・イベント等情報を地元新聞社に提供し、取材に来ていただいた。

② アンケート実施による要望把握

- ・年4回のアンケート調査を実施し、教室、イベント参加者、施設利用者等に協力していただき、幅広い世代と利用形態に応じた要望、イベント、教室の改善点等を把握した。

③ 安全対策

- ・窓口対応時に高齢者利用者に対し声掛けや顔色等チェックし、異常がみられる場合は利用を控えてもらうよう説明を行った。
- ・熱中症対策として、玄関、メインアリーナ及びプール入口にWBGT計を設置した。
- ・熱中症アラート発令時、デジタルサイネージ等による熱中症注意喚起を行った。
- ・プールの熱中症対策として、業務用扇風機をプールサイド、観覧席に設置した。
- ・体育館1F通路（会議室①、②側）バリアフリーの観点から電灯を感知式に変更した。

④ その他

- ・手続きがしやすいように窓口到手荷物置台を設置した。
- ・杖や傘が滑らないように、窓口カウンターに杖・傘置きストッパーを設置した。
- ・プールロビーに読書コーナーを設置した。
- ・研修室の机と椅子を新調した。
- ・1Fロビーにソファ、スタッキングタイプの椅子を新調した。
- ・山陰合同銀行のエコキャップ収集運動に協力。ペットボトルキャップ25kg寄贈。
- ・ポリオワクチン接種のリサイクルを行った。
- ・会議室②、研修室、医務室、プール更衣室の壁面の塗装及びクロスの変更を実施した。
- ・トイレ使用中に電気が消えないよう、1F入口側女子トイレの人感センサーを増設した。
- ・滋賀国民スポーツ大会の参加賞やプログラム、新聞記事を展示した。
- ・利用者の要望に応じて、プール入口じゅうたん増設及び長椅子を設置した。
- ・プール更衣室シャワーヘッドをすべて新調した。

- ・バドミントン、卓球ネット等を補修を実施した。
 - ・季節の飾りつけなどを行い、館内外の賑わいの創出に努めた。
- (2) 鳥取県の施策への協力
- ・感染対策宣言店に登録した。
 - ・スタンプラリー（未来とりっこわくわく大作戦）のブースを事務室前に設置した。
 - ・鳥取県民の日（9月12日）の周知（ホームページでの広報、のぼり設置）と無料開放（9月11日と当日）
 - ・陸上競技ジャマイカ選手プール利用の待機を行った。
- (3) 感染症対策
- ・入口に非接触温度計を設置し、感染症予防対策を実施した。
 - ・玄関にアルコール消毒液を設置した。
 - ・体育館出入口及び館内に感染症に関する注意喚起のポスター、張り紙等を実施した。
 - ・体育館器具庫にウエスと消毒液を設置し、利用者が消毒できるようにした。
- (4) 社会貢献活動
- ・大正小学校の水泳指導に職員を派遣した。
 - ・水泳指導研修会の講師として職員を派遣した。
 - ・中学校の職場体験で、高草中学校のわくわく高草、西中学校のわくわく西中を受入れた。
 - ・鳥取湖陵高等学校のインターンシップを受入れた。
 - ・体育館裏市道の除草剤散布を実施した。
 - ・施設周辺側溝清掃を実施した。
 - ・鳥取城北高等学校空手部に監督（外部コーチ）として職員を派遣した。
 - ・鳥取市立西中学校相撲部に外部指導者として職員を派遣した。
 - ・大雪のため、施設周辺歩道等の除雪作業を実施した。
 - ・世界の子どものための各種ワクチン接種のお金の一部となる、山陰合同銀行のエコキャップ収集運動で、ペットボトルキャップ25kgを寄贈した。
- (5) 省エネルギー・省資源・リサイクル等の取組
- 鳥取県版環境管理システム（TEASⅡ種）の更新及び実績（リサイクルペーパーの使用、ミスコピー紙の再利用及びメモ用紙としての再活用等）
- (6) PM2.5・黄砂の注意喚起
- 1Fロビーに設置しているデジタルサイネージで当日のPM2.5等に関する注意喚起情報を掲示した。
- (7) 差別落書きの対応
- 差別落書きの未然防止のため環境美化や巡回を徹底し、差別落書きが行われない環境づくりに努めた。（令和7年度の差別落書き実績なし。）

(8) 職員研修

- ・常勤職員に年間2回の人権研修を義務付け実施した。
- ・すべての職員又は担当職員を対象としたスキルアップ研修を実施した。

開催月	研修項目	研修対象
4	環境研修	勤務職員全員
8	消防訓練	
2	消防訓練	
毎月	心肺蘇生法及びAED訓練	

- ・職員のスキルアップのため受講、受験させた。

試験項目
サービス産業のカスハラ発生防止セミナー
公認スポーツ施設運営士養成講習会・資格認定試験
甲種防火管理講習
第56回中国地区スポーツ施設研究協議会
第8回スポーツ救急員公認インストラクター資格講習会、試験
日本水泳連盟基礎水泳指導員養成講習会、試験
2級ボイラー技士試験
乙種4類危険物取扱者試験

(9) 植栽管理

除草剤散布を職員が実施した。

実施場所	実施内容	実施月
施設全体、市道	除草剤散布	4～8月、3月
施設敷地内	植栽剪定	6月

労働条件等報告書

項目	条件等	備考
1 職種	常勤正職員（本会定年退職後再雇用）	
2 契約期間	有（1年）	
3 就業の場所	鳥取県立鳥取産業体育館・鳥取県営鳥取屋内プール	
4 労働条件の提示書面	・職員就業規則 ・労働条件通知書	
5 始業・就業時刻、休憩時間等	(1)午前8時30分から午後10時15分の間で 1か月を平均して1週間当たり38時間45分 (2)休憩時間60分 (3)所定労働時間を越える労働の有無：有 (4)労働時間に係る協定の有無：無	
6 休日	・年末年始（12/29～1/3） ・年末年始以外の日で施設長が勤務を要しないこととして指定する日（4週間を通じ8日以上）	
7 休暇	(1)年次有給休暇 ・暦年で与え、1年について20日 ・2月以降に新たに採用された職員のその年の年次休暇は、別表に定める。 (2)その他の休暇 ・特別休暇	
8 賃金	(1)賃金 月給203,800円以上 (2)諸手当の額及び計算方法 ・通勤手当、住居手当、時間外手当、扶養手当 鳥取県スポーツ協会職員就業規則第25条の定めるところによる。 (3)割増賃金 鳥取県スポーツ協会職員就業規則第25条の定めるところによる。 (4)賃金締切日 毎月 末日 (5)賃金支払日 毎月 21日 (6)賞与 有 時期6月、12月 期末（時期6月(112.3/100)、12月(117.22/100)） (7)昇給 無 (8)平均給与月額241,300円	
9 退職金	無	
10 健康診断	健康診断を毎年1回行う	
11 その他		

労働条件等報告書

項目	条件等	備考
1 職種	常勤正職員	
2 契約期間	無	
3 就業の場所	鳥取県立鳥取産業体育館・鳥取県営鳥取屋内プール	
4 労働条件の提示書面	<ul style="list-style-type: none"> ・職員就業規則 ・労働条件通知書 	
5 始業・就業時刻、休憩時間等	(1)午前8時30分から午後10時15分の間で 1か月を平均して1週間当たり38時間45分 (2)休憩時間60分 (3)所定労働時間を越える労働の有無：有 (4)労働時間に係る協定の有無：有	
6 休日	<ul style="list-style-type: none"> ・年末年始(12/29～1/3) ・年末年始以外の日で施設長が勤務を要しないこととして指定する日(4週間を通じ8日以上) 	
7 休暇	(1)年次有給休暇 <ul style="list-style-type: none"> ・暦年で与え、1年について20日 ・2月以降に新たに採用された職員のその年の年次休暇は、別表に定める。 (2)その他の休暇 <ul style="list-style-type: none"> ・特別休暇 	
8 賃金	(1)賃金 月給183,800円以上 (2)諸手当の額及び計算方法 <ul style="list-style-type: none"> ・通勤手当、住居手当、時間外手当、扶養手当 鳥取県スポーツ協会職員就業規則第25条の定めるところによる。 (3)割増賃金 <ul style="list-style-type: none"> 鳥取県スポーツ協会職員就業規則第25条の定めるところによる。 (4)賃金締切日 毎月 末日 (5)賃金支払日 毎月 21日 (6)賞与 有 時期6月、12月 期末(時期6月(217.5/100)、12月(227.5/100)) (7)昇給 有(時期 4月) (8)平均給与月額305,766円	
9 退職金	中小企業退職金共済制度	
10 健康診断	健康診断を毎年1回行う	
11 その他		

労働条件等報告書

項目	条件等	備考
1 職種	常勤嘱託職員（無期雇用）	
2 契約期間	無	
3 就業の場所	鳥取県立鳥取産業体育館・鳥取県営鳥取屋内プール	
4 労働条件の提示書面	<ul style="list-style-type: none"> ・職員就業規則 ・労働条件通知書 	
5 始業・就業時刻、休憩時間等	(1)午前8時30分から午後10時15分の間で 1か月を平均して1週間当たり38時間45分 (2)休憩時間60分 (3)所定労働時間を越える労働の有無：有 (4)労働時間に係る協定の有無：有	
6 休日	<ul style="list-style-type: none"> ・年未年始（12/29～1/3） ・年未年始以外の日で施設長が勤務を要しないこととして指定する日（4週間を通じ8日以上） 	
7 休暇	(1)年次有給休暇 <ul style="list-style-type: none"> ・暦年で与え、1年について20日 ・2月以降に新たに採用された職員のその年の年次休暇は、別表に定める。 (2)その他の休暇 <ul style="list-style-type: none"> ・特別休暇 	
8 賃金	(1)賃金 月給160,400円以上 (2)諸手当の額及び計算方法 <ul style="list-style-type: none"> ・通勤手当、住居手当、時間外手当、扶養手当 鳥取県スポーツ協会職員就業規則第25条の定めるところによる。 (3)割増賃金 <ul style="list-style-type: none"> 鳥取県スポーツ協会職員就業規則第25条の定めるところによる。 (4)賃金締切日 毎月 末日 (5)賃金支払日 毎月 21日 (6)賞与 有 時期6月、12月 期末（時期6月(100/100)、12月(100/100)） (7)昇給 有(時期 4月) (8)平均給与月額193,800円	
9 退職金	中小企業退職金共済制度	
10 健康診断	健康診断を毎年1回行う	
11 その他		

労働条件等報告書

項目	条件等	備考
1 職種	常勤嘱託職員	
2 契約期間	有(1年)	
3 就業の場所	鳥取県立鳥取産業体育館・鳥取県営鳥取屋内プール	
4 労働条件の提示書面	<ul style="list-style-type: none"> ・嘱託職員就業規則 ・労働条件通知書 	
5 始業・就業時刻、休憩時間等	(1)午前8時30分から午後10時15分の間で 1か月を平均して1週間当たり38時間45分 (2)休憩時間60分 (3)所定労働時間を越える労働の有無：有 (4)労働時間に係る協定の有無：無	
6 休日	<ul style="list-style-type: none"> ・年末年始(12/29～1/3) ・年末年始以外の日で施設長が勤務を要しないこととして指定する日(4週間を通じ8日以上) 	
7 休暇	(1)年次有給休暇 <ul style="list-style-type: none"> ・6ヶ月間継続勤務した場合 16日 ・4月以降に新たに採用された職員のその年の年次休暇は、別で定める。 (2)その他の休暇 特別休暇	
8 賃金	(1)賃金 月給160,400円以上 (2)諸手当の額及び計算方法 <ul style="list-style-type: none"> ・通勤手当、住居手当、時間外手当、扶養手当 鳥取県スポーツ協会職員就業規則第25条の定めるところによる。 (3)割増賃金 鳥取県スポーツ協会職員就業規則第25条の定めるところによる。 (4)賃金締切日 毎月 末日 (5)賃金支払日 毎月 21日 (6)賞与 有(時期6月(70.0/100)12月(70.0/100)) (7)昇給 有(時期 4月) (8)平均給与月額176,167円	
9 退職金	無	
10 健康診断	健康診断を毎年1回行う	
11 その他		

労働条件等報告書

項目	条件等	備考
1 職種	嘱託職員（非常勤）	
2 契約期間	有（1年）	
3 就業の場所	鳥取県立鳥取産業体育館・鳥取県営鳥取屋内プール	
4 労働条件の提示書面	・嘱託職員就業規則 ・労働条件通知書	
5 始業・就業時刻、休憩時間等	(1) 午前8時30分から午後10時15分の間で 1日3～4時間週20時間以内（6時間勤務の場合または1日6時間週30時間以内）の交代制勤務 (2) 休憩時間：無 (3) 所定労働時間を越える労働の有無：無 (4) 労働時間に係る協定の有無：無	
6 休日	無	
7 休暇	(1) 年次有給休暇 ・6ヶ月間継続勤務した場合 所定の労働日数による (2) その他の休暇 ・有給：年次休暇	
8 賃金	(1) 賃金 時間給1,070円 (2) 諸手当の額及び計算方法 ・通勤手当 鳥取産業体育館の通勤手当要領による。 (3) 割増賃金 なし (4) 賃金締切日 毎月 末日 (5) 賃金支払日 毎月10日 (6) 賞与 有(時期6月(35.0/100)12月(35.0/100)) (7) 昇給 無 (8) 平均給与月額 52,095円	
9 退職金	無	
10 健康診断	無（週20時間以上の非常勤嘱託職員有）	
11 その他		

(3)合計

収入(円)		体育館	プール	計
施設使用料	有料	5,187,288	8,708,740	13,896,028
	減免	415,411	9,657,050	10,072,461
教室参加料	有料	730,400	3,196,000	3,926,400
	減免			0
イベント	有料	212,400	40,200	252,600
	減免			0
計	有料(A)	6,130,088	11,944,940	18,075,028
	減免	415,411	9,657,050	10,072,461
自販機手数料収入(B)				913,431
雑収入(C)				241,454
合計(A+B+C)				19,229,913

利用者数(人)		体育館	プール	計	合計
施設利用	有料	32,016	24,957	56,973	82,292
	減免	6,326	18,993	25,319	
教室参加者	有料	1,361	3,846	5,207	5,207
	減免			0	
イベント参加者	有料	366	75	441	441
	減免			0	
計	有料	33,743	28,878	62,621	87,940
	減免	6,326	18,993	25,319	
合計		40,069	47,871	87,940	

利用者数及び利用料金の収入状況

(2)鳥取屋内プール

区分	単価(円)	4月				5月				6月				第1四半期計					
		件数	人数	金額	減免金額	件数	人数	金額	減免金額	件数	人数	金額	減免金額	件数	人数	金額	減免金額		
幼 児	減 免	平日	0	0		5	5			5	5			10	10				
		土日祝	12	12		23	23			54	54			89	89				
		祝祭の日	0	0		0	0			0	0			0	0				
	有 料	個人利用	270	22	22	5,940	9	9	2,430		41	41	11,070		72	72	19,440		
		団体利用	200	0	0	0	0	0	0		0	0	0		0	0	0		
	小・中	減 免	土日祝	55	55		14,850	85	85		22,950	293	293		79,110	433	433		116,910
			療育	1	1		270	1	1		270	3	3		810	5	5		1,350
			身体障	0	0		0	1	1		270	0	0		0	1	1		270
			精神障	0	0		0	0	0		0	0	0		0	0	0		0
			難病	0	0		0	0	0		0	0	0		0	0	0		0
介護			0	0		0	0	0		0	0	0		0	0	0		0	
祝祭の日			0	0		0	0	0		0	0	0		0	0	0		0	
高・大	有 料	個人利用	440	17	17	7,480	22	22	9,680		20	20	8,800		59	59	25,960		
		団体利用	330	0	0	0	0	0	0		0	0	0		0	0	0		
	減 免	土日祝	37	37		16,290	33	33		14,520	48	48		21,120	118	118		51,920	
		療育	0	0		0	0	0		0	0	0		0	0	0		0	
		身体障	0	0		0	0	0		0	0	0		0	0	0		0	
		精神障	0	0		0	0	0		0	0	0		0	0	0		0	
		難病	0	0		0	0	0		0	0	0		0	0	0		0	
介護	0	0		0	0	0		0	0	0		0	0	0		0			
祝祭の日	0	0		0	0	0		0	0	0		0	0	0		0			
一 般	有 料	個人利用	550	146	146	80,300	186	186	102,300		319	319	175,450		651	651	358,050		
		団体利用	400	0	0	0	0	0	0		0	0	0		0	0	0		
	減 免	70歳以上	1,154	1,154		634,700	1,212	1,212		666,600	979	979		538,450	3,345	3,345		1,839,750	
		療育	15	15		8,250	17	17		9,350	13	13		7,150	45	45		24,750	
		身体障	97	97		53,350	105	105		57,750	79	79		43,450	281	281		154,550	
		精神障	59	59		32,450	68	68		37,400	51	51		28,050	178	178		97,900	
		難病	1	1		550	2	2		1,100	7	7		3,850	10	10		5,500	
		介護	15	15		8,250	20	20		11,000	17	17		9,350	52	52		28,600	
		祝祭の日	0	0		0	0	0		0	0	0		0	0	0		0	
		合計	550	146	146	80,300	186	186	102,300		319	319	175,450		651	651	358,050		
四 年 生	小・中	一般	2,700	0	5	0	1	3	2,700		0	2	0		1	10	2,700		
		高校・学生	4,400	1	3	4,400	0	3	0		0	2	0		1	8	4,400		
	一 般	1月	5,500	12	58	66,000	11	87	60,500		9	101	49,500		32	246	176,000		
		3月	2,060	0	0	0	0	1	0		0	7	0		0	8	0		
		6月	5,850	0	0	0	0	0	0		0	2	0		0	2	0		
		1月	11,200	0	0	0	0	0	0		0	3	0		0	3	0		
		3月	3,360	0	0	0	1	3	3,360		0	0	0		1	3	3,360		
		6月	9,470	0	0	0	0	0	0		0	0	0		0	0	0		
		1月	18,070	0	0	0	0	0	0		0	0	0		0	0	0		
		3月	4,070	4	94	16,280	9	108	36,630		6	84	24,420		19	286	77,330		
6月	11,960	2	17	23,920	0	33	0		0	20	0		2	70	23,920				
共済券	22,910	0	86	0	3	90	68,730		0	64	0		3	240	68,730				
共済券	5,090	0	0	0	0	0	0		0	0	0		0	0	0				
コ ー ス 利 用	全 額	50,000	0	0	0	0	0	0		3	350	150,000		3	350	150,000			
		コース	3,150	40	1,922	535,500	35	1,698	541,800		26	1,483	412,650		101	5,103	1,489,950		
	減 免	3,050	0	0	0	0	0	0		0	0	0		0	0	0			
		1,530	0	0	0	0	0	0		0	0	0		0	0	0			
	全 額	50,000	0	0	0	0	0	0		0	0	0		0	0	0			
		コース	3,150	4	33	31,500	27	421	224,100		20	284	154,350		51	738	409,950		
	減 免	3,050	0	0	0	0	0	0		0	0	0		0	0	0			
		1,530	0	0	0	0	0	0		0	0	0		0	0	0			
	研 修 室	授 課 料	300	4	66	2,100	5	45	3,600		5	48	3,900		14	159	9,600		
			冷・暖房料	60	0	0	0	0	0	0		2	480	0		2	480	480	
コ ン セ ン ト		30	2	90	0	0	0	0		1	60	0		3	150	150			
		授 課 料	300	0	0	0	1	10	300		0	0	0		1	10	300		
減 免		冷・暖房料	60	0	0	0	0	0	0		0	0	0		0	0	0		
		コ ン セ ン ト	30	0	0	0	0	0	0		0	0	0		0	0	0		
校 舎		有 料	椅子	10	0	0	0	1	140		3	820	0		4	960	960		
			減 免	10	0	0	0	0	0	0		0	0	0		0	0	0	
		有 料	長机	20	0	0	0	1	140		2	800	0		3	940	940		
			減 免	20	0	0	0	0	0	0		0	0	0		0	0	0	
有 料	コ ン セ ン ト	30	0	0	0	1	90		2	630	0		3	720	720				
	減 免	30	0	0	0	0	0	0		0	0	0		0	0	0			
施設使用料計	有 料	250	2,436	742,010	800,450	1,885	4,291	832,100		439	2,546	838,580		974	7,270	2,412,690			
	減 免	1,450	1,479	800,450	1,600	2,003	1,045,610		1,569	1,833	885,690		4,619	5,315	2,731,750				
計	1,700	3,915	742,010	800,450	1,885	4,291	832,100		1,008	4,379	838,580		5,593	12,585	2,412,690				
教 室	幼児	6	54,450	3	11	0	0	5	27	0	0	3	16	6	54,450	11	54		
	小・中	109	989,175	27	306	0	0	37	415	1	9,075	24	275	110	998,250	88	996		
	高校・学生	0	0	0	0	0	0	0	0	0	0	0	0	0	0	0	0		
	一 般	55	771,375	20	154	0	0	28	194	0	0	18	135	55	771,375	66	483		
	ワンコインレッスン	0	0	0	0	1	500	1	1	1	500	1	2	1,000	2	2			
	水球教室	17	28,050	3	38	17	28,050	3	42	18	29,700	3	38	52	85,800	9	118		
	障がい者	0	0	0	0	0	0	0	0	0	0	0	0	6	0	2	6		
	教員計	187	1,843,050	53	509	18	28,550	74	679	20	39,275	51	471	225	1,910,875	178	1,659		
	イ ン ス タ ン ト	幼児	0	0	0	0	0	0	0		0	0	0		0	0	0		
		小・中	500	0	0	0	0	0	0		0	0	0		0	0	0		
高校・学生		0	0	0	0	0	0	0		0	0	0		0	0	0			
一 般		0	0	0	0	0	0	0		0	0	0		0	0	0			
イベント計		0	0	0	0	0	0	0		0	0	0		0	0	0			
計		500	0	0	0	0	0	0		0	0	0		0	0	0			
経 営 収 入 計		件数(件)	1,877	1,843,050	53	509	18	28,550	74	679	20	39,275	51	471	225	1,910,875	178	1,659	
		金額(円)	3,915	742,010	800,450	1,885	4,291	832,100		1,008	4,379	838,580		5,593	12,585	2,412,690			
合 計 内 訳		有 料	437	2,945	2,585,060	303	2,967	860,650		459	3,017	877,855		1,199	8,929	4,323,565			
		減 免	1,450	1,479	800,450	1,600	2,003	1,045,610		1,569	1,833	885,690		4,619	5,315	2,731,750			
計	1,887	4,424	3,385,510	1,903	4,970	1,906,260		2,028											

利用者数及び利用料金の収入

(2)鳥取県内プール

区分	単価(円)	7月				8月				9月				第2四半期計				
		件数	人数	金額	減免金額	件数	人数	金額	減免金額	件数	人数	金額	減免金額	件数	人数	金額	減免金額	
小・中	減免	平日	31	31		57	57			3	3			91	91			
		土日祝	123	123		88	88			29	29			240	240			
		休業日	0	0		0	0			24	24			24	24			
	有料	個人利用	270	295	295	79,650	274	274	73,980		9	9	2,430		578	578	156,060	
		団体利用	0	0	0	0	0	0	0		0	0	0		0	0	0	0
		土日祝	419	419		113,130	238	238		64,260	71	71		19,170	728	728		196,560
		教育	2	2		540	2	2		540	2	2		540	6	6		1,620
		身体	4	4		1,080	0	0		0	0	0		0	4	4		1,080
		精神	0	0		0	3	3		810	1	1		270	4	4		1,080
		健康	0	0		0	0	0		0	0	0		0	0	0		0
介護	0	0		0	0	0		0	0	0		0	0	0		0		
休業日	0	0		0	0	0		0	51	51		13,770	51	51		13,770		
高・大	有料	個人利用	440	33	33	14,520	40	40	17,600		6	6	2,640		79	79	34,760	
		団体利用	330	0	0	0	0	0	0		0	0	0		0	0	0	0
	減免	土日祝	84	84		36,960	53	53		23,320	19	19		8,360	156	156		68,640
		教育	0	0		0	0	0		0	1	1		440	1	1		440
		身体	0	0		0	0	0		0	0	0		0	0	0		0
		精神	0	0		0	0	0		0	0	0		0	0	0		0
		健康	0	0		0	0	0		0	0	0		0	0	0		0
		介護	0	0		0	0	0		0	0	0		0	0	0		0
		休業日	0	0		0	0	0		0	13	13		5,720	13	13		5,720
		休業日	0	0		0	0	0		0	0	0		0	0	0		0
一般	有料	個人利用	550	638	638	350,900	586	586	322,300		165	165	90,750		1,389	1,389	763,950	
		団体利用	400	0	0	0	0	0	0		0	0	0		0	0	0	0
	減免	70歳以上	1,534	1,534		843,700	1,130	1,130		621,500	801	801		440,550	3,465	3,465		1,905,750
		教育	34	34		18,700	56	56		30,800	26	26		14,300	116	116		63,800
		身体	132	132		72,600	86	86		47,300	70	70		38,500	288	288		158,400
		精神	93	93		51,150	62	62		34,100	19	19		10,450	174	174		95,700
		健康	3	3		1,650	1	1		550	0	0		0	4	4		2,200
		介護	35	35		19,250	27	27		14,850	8	8		4,400	70	70		38,500
		休業日	0	0		0	0	0		0	284	284		156,200	284	284		156,200
		休業日	0	0		0	0	0		0	0	0		0	0	0		0
回数券	小・中	2,700	3	8	8,100	0	7	0		0	1	0		3	16	8,100		
		4,400	1	4	4,400	0	4	0		1	4	4,400		2	12	8,800		
	一般	5,500	23	166	126,500	10	133	55,000		6	53	33,000		39	352	214,500		
		2,060	0	0	0	1	8	2,060		0	0	0		1	8	2,060		
	高学	1月	5,850	0	0	0	0	0	0		0	0	0		0	0	0	0
		3月	11,200	0	0	0	0	0	0		0	0	0		0	0	0	0
		6月	11,200	0	0	0	0	0	0		0	0	0		0	0	0	0
		1月	3,360	1	1	3,360	1	9	3,360		0	0	0		2	10	6,720	
		3月	9,470	0	0	0	0	0	0		0	0	0		0	0	0	0
		6月	18,070	0	0	0	0	0	0		0	0	0		0	0	0	0
一般	1月	4,070	10	145	40,700	8	127	32,560		5	62	20,350		23	334	93,610		
	3月	11,960	2	34	23,920	0	27	0		2	27	23,920		4	88	47,840		
	6月	22,910	0	81	0	2	74	45,820		2	48	45,820		4	203	91,640		
	共通券	5,090	0	0	0	0	0	0		0	0	0		0	0	0	0	
コース専用利用	全面	50,000	0	0	0	0	0	0		9	0	450,000		9	0	450,000		
		有料	3,150	39	2,038	576,450	38	1,618	488,250		22	1,239	349,650		99	4,895	1,414,350	
		小グループ(4名)	3,050	0	0	0	0	0	0		1	15	3,150		1	15	3,150	
	減免	小グループ(4名)	1,530	0	0	0	5	25	7,650		0	0	0		5	25	7,650	
		50,000	0	0	0	0	0	0	0		2	95		100,000	2	95		100,000
		3,150	30	388	185,850	21	265	129,150		20	248	135,450		71	901	450,450		
	講座	3,050	0	0	0	0	0	0		2	0	0		39,650	2	0		39,650
		1,530	0	0	0	0	0	0		0	0	0		0	0	0	0	
		300	2	28	900	4	53	3,300		9	0	35,100		15	81	39,300		
		60	2	180		4	360			0	0	0		6	540			
研修費	全面	300	0	0	0	0	0	0		0	0	0		0	0	0	0	
		30	0	0	0	0	0	0		0	0	0		0	0	0	0	
	減免	300	0	0	0	0	0	0		2	15	5,100		2	15	5,100		
		60	0	0	0	0	0	0		0	0	0		0	0	0	0	
設備	有料	10	0	0	0	0	0	0		0	0	0		0	0	0	0	
		10	0	0	0	0	0	0		2	0	400		2	0	400		
	減免	20	0	0	0	0	0	0		0	0	0		0	0	0	0	
		20	0	0	0	0	0	0		2	0	200		2	0	200		
コンセント	有料	30	0	0	0	0	0	0		0	0	0		0	0	0	0	
	減免	30	0	0	0	0	0	0		0	0	0		0	0	0	0	
施設使用料計	有料	1,049	3,471	1,229,580	973	2,985	1,052,240		237	1,629	1,061,210		2,259	8,085	3,343,030			
	減免	2,524	2,882	1,344,610	1,824	2,068	967,180		1,452	1,780	993,470		5,800	6,730	3,305,260			
計	3,573	6,353	2,229,580	1,344,610	2,797	5,053	1,052,240	967,180	1,689	3,409	1,061,210	993,470	8,055	14,815	3,343,030	3,305,260		
概要	幼児	0	0	4	23	9	27,225	0	0	2	6,050	3	40	11	33,275	7	63	
	小・中	0	0	32	379	76	229,900	0	0	31	93,775	24	282	107	323,675	56	661	
	高校・学生	0	0	0	0	0	0	0	0	0	0	0	0	0	0	0	0	
	一般	0	0	24	182	33	154,275	0	0	29	135,575	18	159	62	289,850	42	341	
	ワンコインレッスン	3	1,500	3	3	0	0	0	0	0	0	0	0	3	1,500	3	3	
	水球教室	14	23,100	3	25	11	18,150	3	24	12	19,800	3	24	37	61,050	9	73	
	障がい者	0	0	2	9	0	0	0	0	0	0	0	0	0	0	2	9	
	概要計	17	24,600	68	621	129	429,550	3	24	74	255,200	48	505	220	709,350	119	1,150	
	イベント	幼児	0	0	0	0	0	0	0		0	0	0		0	0	0	0
		小・中	500	0	0	13	6,500	2	13	0	13	6,500	2	13	6,500	2	13	
高校・学生		0	0	0	0	0	0	0		0	0	0		0	0	0	0	
一般		0	0	0	0	0	0	0		0	0	0		0	0	0	0	
イベント計		0	0	0	13	6,500	2	13	0	13	6,500	2	13	6,500	2	13		
合計		17	24,600	68	621	129	429,550	3	24	74	255,200	48	505	220	709,350	119	1,150	
収益		区分	単価(円)	件数(件)	金額(円)	件数(件)	金額(円)	件数(件)	金額(円)	件数(件)	金額(円)	件数(件)	金額(円)	件数(件)	金額(円)			
		戻収入計		5	15,480													
		区分	件数(件)	人数	金額(円)	件数(件)	人数	金額(円)	件数(件)	人数	金額(円)	件数(件)	人数	金額(円)	件数(件)	人数	金額(円)	
		合計内訳	有料	1,071	4,092	1,269,660	1,115	3,022	1,488,290	311	2,134	1,316,410	2,49					

利用者数及び利用料金の収入

(2)鳥取県内プール

区分	単価(円)	10月				11月				12月				第3四半期計				
		件数	人数	金額	減免金額	件数	人数	金額	減免金額	件数	人数	金額	減免金額	件数	人数	金額	減免金額	
幼児	平日	5	5							0	0			5	5			
	土日祝	15	15							2	2			17	17			
	祝祭の日	0	0							0	0			0	0			
有料	個人利用	270	12	12	3,240					0	0	0		12	12	3,240		
	団体利用	200	0	0	0					0	0	0		0	0	0		
減免	土日祝		55	55						8	8		2,160	63	63		17,010	
	障害		0	0						0	0		0	0		0		
	身体		0	0						0	0		0	0		0		
	精神		0	0						0	0		0	0		0		
	難病		0	0						0	0		0	0		0		
	介護		0	0						0	0		0	0		0		
	祝祭の日		0	0						0	0		0	0		0		
有料	個人利用	440	21	21	9,240					0	0	0		21	21	9,240		
	団体利用	330	0	0	0					0	0	0		0	0	0		
減免	土日祝		36	36						6	6		2,640	42	42		18,480	
	障害		0	0						0	0		0	0		0		
	身体		4	4						0	0		0	4	4		1,760	
	精神		1	1						0	0		0	1	1		440	
	難病		0	0						0	0		0	0		0		
	介護		0	0						0	0		0	0		0		
	祝祭の日		0	0						0	0		0	0		0		
有料	個人利用	550	207	207	113,850					9	9	4,950		216	216	118,800		
	団体利用	400	0	0	0					0	0	0		0	0	0		
減免	70歳以上		1,445	1,445						44	44		24,200	1,489	1,489		818,950	
	障害		23	23						1	1		550	24	24		13,200	
	身体		127	127						4	4		2,200	131	131		72,050	
	精神		32	32						2	2		1,100	34	34		18,700	
	難病		4	4						1	1		550	5	5		2,750	
	介護		11	11						1	1		550	12	12		6,600	
	祝祭の日		0	0						0	0		0	0		0		
小・中	一般	2,700	0	1	0					0	0	0		0	1	0		
	高校・学生	4,400	3	12	13,200					0	0	0		3	12	13,200		
定期券	一般	5,500	4	77	22,000					2	5	11,000		6	82	33,000		
	1月	2,060	0	5	0					0	0	0		0	5	0		
	3月	5,850	0	4	0					0	0	0		0	4	0		
	6月	11,200	0	5	0					0	0	0		0	5	0		
	1月	3,360	0	0	0					0	0	0		0	0	0		
	3月	9,470	0	0	0					0	0	0		0	0	0		
	6月	18,070	0	0	0					0	0	0		0	0	0		
	1月	4,070	3	73	12,210					1	3	4,070		4	76	16,280		
	3月	11,940	0	48	0					0	0	-5,582		0	48	-5,582		
	6月	22,910	0	87	0					0	6	-4,328		0	93	-4,328		
	共通券	5,090	0	0	0					0	0	0		0	0	0		
	コース専用利用	全面	50,000	0	0	0					0	0	0		0	0	0	
コース		3,150	39	2,017	567,000					2	26	37,800		41	2,043	604,800		
小フォーム(給)		3,050	0	0	0					0	0	0		0	0	0		
小フォーム(給)		1,530	0	0	0					0	0	0		0	0	0		
減免	全面	50,000	0	0	0					0	0	0		0	0	0		
	コース	3,150	30	380	185,850					0	0	0		30	380	185,850		
	小フォーム(給)	3,050	0	0	0					0	0	0		0	0	0		
	小フォーム(給)	1,530	0	0	0					0	0	0		0	0	0		
研修室	使用料	300	1	3	600					2	32	2,400		3	35	3,300		
	冷暖房料	60	1	60	120					2	2	240		3	360			
	コンセント	30	0	0	0					1	1	60		1	60			
	使用料	300	0	0	0					2	11	1,500		3	21	1,800		
減免	冷暖房料	60	0	0	0					0	0	0		0	0	0		
	コンセント	30	0	0	0					0	0	0		0	0	0		
	使用料	300	0	0	0					0	0	0		0	0	0		
	冷暖房料	60	0	0	0					0	0	0		0	0	0		
設備	椅子	10	0	0	0					0	0	0		0	0	0		
	減免	10	0	0	0					0	0	0		0	0	0		
	長机	20	0	0	0					0	0	0		0	0	0		
	減免	20	0	0	0					0	0	0		0	0	0		
コンセント	有料	30	0	0	0					0	0	0		0	0	0		
	減免	30	0	0	0					0	0	0		0	0	0		
施設費用計	有料	291	2,572	741,460						19	81	50,610		310	2,653	792,370		
	減免	1,788	2,138	1,121,840						300	71	80		35,450	1,860	2,228	1,157,590	
計	2,079	4,710	741,460	1,121,840	1	10	300	300	90	161	50,610	35,450	2,170	4,881	792,370	1,157,590		
教室	幼児	0	0	2	25					0	0	0		0	0	2	25	
	小・中	0	0	16	186					0	0	0		0	0	16	186	
	高校・学生	0	0	0	0					0	0	0		0	0	0	0	
	一般	0	0	12	111					0	0	0		0	0	12	111	
	ワンコインレッスン	2	1,000	2	2					2	1,000	2		2	1,000	2	2	
	水球教室	15	24,750	3	38					15	24,750	3		15	24,750	3	38	
	障がい者	0	0	2	12					0	0	0		0	0	2	12	
	教室計	17	25,750	37	374	0	0	0	0	0	0	0	0	17	25,750	37	374	
イベント	幼児	500	26	13,000	6	26				0	0	0		26	13,000	6	26	
	小・中									0	0	0		0	0	0	0	
	高校・学生									0	0	0		0	0	0	0	
	一般									0	0	0		0	0	0	0	
イベント計	26	13,000	6	26	0	0	0	0	0	0	0	0	26	13,000	6	26		
雑収益	区分	単価(円)	支払件数	金額(円)	当日開催件数	参加人数	支払件数	金額(円)	当日開催件数	参加人数	支払件数	金額(円)	当日開催件数	参加人数	支払件数	金額(円)	当日開催件数	参加人数
	雑収入計																	
合計内訳	区分	件数(件)	人数	金額(円)	件数(件)	人数	金額(円)	件数(件)	人数	金額(円)	件数(件)	人数	金額(円)	件数(件)	人数	金額(円)	件数(件)	人数
	有料	334	2,972	780,210	0	0	300	19	81	50,610	353	3,053	831,120					
減免	1,788	2,138	1,121,840	1	10	300	71	80	35,450	1,860	2,228	1,157,590						
計	2,122	5,110	1,902,050	1	10	600	90	161	86,060	2,213	5,281	1,988,710						

利用者数及び利用料金の収入
(2)鳥取圏内プール

区分	単価(円)	1月				2月				3月				第4四半期計				
		件数	人数	金額	減免金額	件数	人数	金額	減免金額	件数	人数	金額	減免金額	件数	人数	金額	減免金額	
幼児	平日	2	2			0	0			5	5			7	7			
	土日祝	13	13			9	9			14	14			36	36			
	前月の日	0	0			0	0			0	0			0	0			
有料	個人利用	270	17	17	4,590	7	7	1,890		27	27	7,290		51	51	13,770		
	団体利用	200	0	0	0	0	0	0		0	0	0		0	0	0		
小・中	土日祝	41	41		11,070	39	39	10,530		45	45	12,150		125	125	33,750		
	療育	0	0		0	1	1	270		0	0	0		1	1	270		
	身体	0	0		0	0	0	0		0	0	0		0	0	0		
	精神	270	1	1	270	0	0	0		0	0	0		1	1	270		
	障害	0	0		0	0	0	0		0	0	0		0	0	0		
	介護	0	0		0	0	0	0		0	0	0		0	0	0		
	前月の日	0	0		0	0	0	0		0	0	0		0	0	0		
高・大	個人利用	440	6	6	2,640	18	18	7,920		29	29	12,760		53	53	23,320		
	団体利用	330	0	0	0	0	0	0		0	0	0		0	0	0		
	土日祝	20	20		8,800	34	34	14,960		22	22	9,680		76	76	33,440		
	療育	0	0		0	3	3	1,320		0	0	0		3	3	1,320		
	身体	0	0		0	0	0	0		0	0	0		0	0	0		
	精神	0	0		0	0	0	0		0	0	0		0	0	0		
	介護	0	0		0	0	0	0		0	0	0		0	0	0		
一般	個人利用	550	140	140	77,000	134	134	73,700		155	155	85,250		429	429	235,950		
	団体利用	400	0	0	0	0	0	0		0	0	0		0	0	0		
	70歳以上	865	865		475,750	1,014	1,014	557,700		1,147	1,147	630,850		3,026	3,026	1,664,300		
	療育	9	9		4,950	8	8	4,400		20	20	11,000		37	37	20,350		
	身体	65	65		35,750	66	66	36,300		93	93	51,150		224	224	123,200		
	精神	12	12		6,600	15	15	8,250		32	32	17,600		59	59	32,450		
	障害	2	2		1,100	2	2	1,100		2	2	1,100		6	6	3,300		
	介護	10	10		5,500	5	5	2,750		11	11	6,050		26	26	14,300		
	前月の日	0	0		0	0	0	0		0	0	0		0	0	0		
	共通	5,090	0	0	0	0	0	0		0	0	0		0	0	0		
回数券	小・中	2,700	0	2	0	1	2	2,700		0	1	0		1	5	2,700		
	高校生	4,400	0	2	0	0	4	0		0	5	0		0	11	0		
	一般	5,500	10	66	55,000	6	67	33,000		8	81	44,000		24	214	132,000		
	1月	2,060	0	3	0	0	0	0		0	0	0		0	3	0		
	3月	5,850	0	0	0	0	0	0		0	0	0		0	0	0		
	6月	11,200	0	2	0	0	0	0		0	0	0		0	2	0		
	1月	3,360	0	0	0	0	2	0		1	3	3,360		1	5	3,360		
	3月	9,470	0	0	0	0	0	0		0	0	0		0	0	0		
	6月	18,070	0	0	0	0	1	0		0	0	0		0	1	0		
	1月	4,070	4	33	16,280	2	40	8,140		2	41	8,140		8	114	32,560		
定期券	一般	11,960	1	2	11,960	1	3	11,960		1	16	11,960		3	21	35,880		
	6月	22,910	0	53	0	0	45	0		0	46	0		0	144	0		
	共通	5,090	0	0	0	0	0	0		0	0	0		0	0	0		
	共通	5,090	0	0	0	0	0	0		0	0	0		0	0	0		
	共通	5,090	0	0	0	0	0	0		0	0	0		0	0	0		
	共通	5,090	0	0	0	0	0	0		0	0	0		0	0	0		
	共通	5,090	0	0	0	0	0	0		0	0	0		0	0	0		
	共通	5,090	0	0	0	0	0	0		0	0	0		0	0	0		
	共通	5,090	0	0	0	0	0	0		0	0	0		0	0	0		
	共通	5,090	0	0	0	0	0	0		0	0	0		0	0	0		
コース	有料	3,150	34	1,778	507,150	35	1,834	522,900		45	2,157	639,450		114	5,769	1,669,500		
	小・中(60)	3,050	0	0	0	0	0	0		0	0	0		0	0	0		
	小・中(90)	1,530	0	0	0	0	0	0		0	0	0		0	0	0		
	全通	50,000	0	0	0	0	0	0		0	0	0		0	0	0		
	コース	3,150	25	327	166,950	28	345	173,250		30	376	192,150		83	1,048	532,350		
	小・中(60)	3,050	0	0	0	0	0	0		0	0	0		0	0	0		
	小・中(90)	1,530	0	0	0	0	0	0		0	0	0		0	0	0		
	共通	5,090	0	0	0	0	0	0		0	0	0		0	0	0		
	共通	5,090	0	0	0	0	0	0		0	0	0		0	0	0		
	共通	5,090	0	0	0	0	0	0		0	0	0		0	0	0		
研修室	使用料	300	4	23	2,100	5	41	4,050		7	63	4,230		16	127	10,380		
	冷・暖房料	60	2	240		1	120			1	60			4	420			
	コンセント	30	3	180		3	420			2	150			8	750			
	使用料	300	2	12	900	1	15	450		4	18	1,800		7	45	3,150		
	冷・暖房料	60	0	0	0	0	0	0		0	0	0		0	0	0		
	コンセント	30	0	0	0	0	0	0		0	0	0		0	0	0		
	校舎	椅子	10	0	0	0	0	0	0		1	20	0		1	20	0	
		減免	10	0	0	0	0	0	0		0	0	0		0	0	0	
		雑料	20	0	0	0	0	0	0		1	40	0		1	40	0	
		減免	20	0	0	0	0	0	0		0	0	0		0	0	0	
コンセント	有料	30	0	0	0	0	0	0		0	0	0		0	0	0		
	減免	30	0	0	0	0	0	0		0	0	0		0	0	0		
施設使用料計	有料	221	2,127	677,140		213	2,198	666,800		280	2,624	816,710		714	6,949	2,160,650		
	減免	1,067	1,379		717,640	1,225	1,556		811,280	1,425	1,785		933,530	3,717	4,720		2,462,450	
計	1,288	3,506	677,140		1,438	3,754	666,800		1,705	4,409	816,710		4,431	11,669	2,160,650		2,462,450	
教員	幼児	17	51,425	1	7	0	0	4	25	0	0	0	0	17	51,425	5	32	
	小・中	63	190,575	8	63	-1	-3,025	32	250	0	0	0	0	62	187,550	40	313	
	高校生	0	0	0	0	0	0	0	0	0	0	0	0	0	0	0	0	
	一般	48	224,400	6	41	0	0	24	164	0	0	0	0	48	224,400	30	205	
	ワンコインレッスン	0	0	0	0	5	2,500	2	5	0	0	0	0	5	2,500	2	5	
	水球教室	18	29,700	3	38	17	28,050	3	28	16	26,400	3	36	51	84,150	9	102	
	障がい者	0	0	2	4	0	0	2	0	0	0	2	2	0	0	6	6	
	教員計	146	496,100	20	153	21	27,525	67	472	16	26,400	5	38	183	550,025	92	663	
	イベント	幼児	0	0	0	0	0	0	0		0	0	0		0	0	0	0
		小・中	500	0	0	0	0	0	0		27	13,500	7	27	27	13,500	7	27
高校生		0	0	0	0	0	0	0		0	0	0		0	0	0	0	
一般		0	0	0	0	0	0	0		9	7,200	3	9	9	7,200	3	9	
イベント計		0	0	0	0	0	0	0		36	20,700	10	36	36	20,700	10	36	
計	146	496,100	20	153	21	27,525	67	472	16	26,400	5	38	183	550,025	92	663		
雑収入計	件数(件)	1	6,300			0	0			0	0			1	6,300			
	金額(円)	0	0															

利用者数及び利用料金の収入
(2) 鹿取園内プール

区分	単価(円)	令和7年度合計					
		件数	人数	金額	減免金額		
幼児	減免	平日	113	113			
		土日祝	382	382			
		感染症日	24	24			
		有料	0	0	0		
小・中	有料	個人利用	270	713	713	192,510	
		団体利用	200	0	0	0	
	減免	土日祝	1,349	1,349		364,230	
		療育	12	12		3,240	
		身体障	5	5		1,350	
		精神障	5	5		1,350	
		難病	0	0		0	
		介護	0	0		0	
	感染症日	51	51		13,770		
	高・大	有料	個人利用	440	212	212	93,280
団体利用			330	0	0	0	
減免		土日祝	392	392		172,480	
		療育	4	4		1,760	
		身体障	4	4		1,760	
		精神障	1	1		440	
		難病	0	0		0	
		介護	0	0		0	
感染症日		13	13		5,720		
一般		有料	個人利用	550	2,685	2,685	1,476,750
	団体利用		400	0	0	0	
	減免	70歳以上	11,325	11,325		6,228,750	
		療育	222	222		122,100	
		身体障	924	924		508,200	
		精神障	445	445		244,750	
		難病	25	25		13,750	
		介護	160	160		88,000	
	感染症日	284	284		156,200		
	回数券	小・中	2,700	5	32	13,500	
高校・学生		4,400	6	43	26,400		
一般		5,500	101	894	555,500		
定期券							
定期券	小・中	1月	2,060	1	24	2,060	
		3月	5,850	0	6	0	
		6月	11,200	0	10	0	
	高・大	1月	3,360	4	18	13,440	
		3月	9,470	0	0	0	
		6月	18,070	0	1	0	
	一般	1月	4,070	54	810	219,780	
		3月	11,960	9	227	102,058	
		6月	22,910	7	680	156,042	
	コース専用利用	金賞	有料	50,000	12	350	600,000
			コース	3,150	355	17,810	5,178,600
			小プール(全)	3,050	1	15	3,150
小プール(半)			1,530	5	25	7,650	
減免		金賞	50,000	2	95	100,000	
		コース	3,150	235	3,067	1,578,600	
		小プール(全)	3,050	2	0	39,650	
		小プール(半)	1,530	0	0	0	
		使用料	300	48	402	62,580	
		浄・塩素料	60	15		1,800	
研修室	有料	コンセント	30	12	960		
		使用料	300	13	91	10,350	
	減免	浄・塩素料	60	0		0	
		コンセント	30	0		0	
設備	有料	椅子	10	5	980		
		減免	10	2		400	
	減免	長机	20	4		980	
		コンセント	20	2		200	
施設使用料計	有料	4,257	24,957	8,708,740			
	減免	15,996	18,993	9,657,050			
計		20,253	43,950	8,708,740	9,657,050		
教室	幼児	34	139,150	25	174		
	小・中	279	1,509,475	200	2,156		
	高校・学生	0	0	0	0		
	一般	165	1,285,625	150	1,140		
	ワンコインレッスン	12	6,000	9	12		
	水球教室	155	255,750	30	331		
	障がい者	0	0	12	33		
	教室計	645	3,196,000	426	3,846		
イベント	幼児	0	0	0	0		
	小・中	500	66	33,000	15	66	
	高校・学生	0	0	0	0		
	一般	9	9	7,200	3	9	
イベント計	75	75	40,200	18	75		
施設使用料計		720	3,236,200	444	3,921		
収支	区分	件数(件)	金額(円)				
	雑収入計	6	21,780				
合計内訳	区分	件数(件)	人数	金額(円)			
	有料	4,983	28,878	11,966,720			
	減免	15,996	18,993	9,657,050			
計	20,979	47,871	21,623,770				

利用者数及び利用料金の収入状況
(1)施設別収支明細

区分	種別	4月			5月			6月			前10年平均合計		
		件数	人数	金額	件数	人数	金額	件数	人数	金額	件数	人数	金額
児童科	金庫	(一)1810	5	1,908	26,325						5	1,908	26,325
		(1)	(300)	(7,686)						(1)	(300)	(7,686)	
		(学生)1610	7	694	28,121						7	694	28,121
	金庫(計)	(1)	(300)	(7,686)							(1)	(300)	(7,686)
		(2)	(660)	(15,372)							(2)	(660)	(15,372)
		(計)	12	2,602	54,445						12	2,602	54,445
	2階ロビー	(一)1100	12	141	6,550						12	141	6,550
		(9)	(25)	(2,050)							(9)	(25)	(2,050)
		(学生)80	12	93	5,440						12	93	5,440
	2階ロビー(計)	(1)	(300)	(7,686)							(1)	(300)	(7,686)
		(2)	24	236	12,050						24	236	12,050
		(計)	11	(60)	(4,290)						11	(60)	(4,290)
	2階ロビー	(一)1400	4	70	3,490						4	70	3,490
		(3)	(43)	(3,240)							(3)	(43)	(3,240)
		(学生)1300	9	223	6,870						9	223	6,870
	2階ロビー(計)	(1)	(300)	(7,686)							(1)	(300)	(7,686)
		(2)	13	293	10,350						13	293	10,350
		(計)	(3)	(43)	(3,240)						(3)	(43)	(3,240)
	1階ロビー	(一)1200	65	530	30,180						65	530	30,180
		(29)	(273)	(10,600)							(29)	(273)	(10,600)
		(学生)1150	49	634	17,715						49	634	17,715
1階ロビー(計)	(1)	(300)	(7,686)							(1)	(300)	(7,686)	
	(2)	114	1,164	47,895						114	1,164	47,895	
	(計)	(32)	(291)	(11,500)						(32)	(291)	(11,500)	
金庫	(一)11620	0	0	0						0	0	0	
	(1)	0	0	0						0	0	0	
	(学生)11220	0	0	0						0	0	0	
金庫(計)	(1)	0	0	0						0	0	0	
	(2)	0	0	0						0	0	0	
	(計)	0	0	0						0	0	0	
小計	(一)113	113	2,959	66,635						113	2,959	66,635	
	(1)	164	1,644	58,146						164	1,644	58,146	
	(計)	190	4,603	124,781						190	4,603	124,781	
下取	(一)28,470	0	0	0						0	0	0	
	(1)	0	0	0						0	0	0	
	(計)	0	0	0						0	0	0	
取戻	(一)40,740	0	0	0						0	0	0	
	(1)	0	0	0						0	0	0	
	(計)	0	0	0						0	0	0	
小計	(一)2	2	900	333,567						2	900	333,567	
	(1)	0	0	0						0	0	0	
	(計)	0	0	0						0	0	0	
児童科	金庫	(一)200	52	899	30,920						52	899	30,920
		(29)	(290)	(12,160)							(29)	(290)	(12,160)
		(学生)150	19	144	7,965						19	144	7,965
	金庫(計)	(1)	(30)	(37)	(4,580)						(3)	(37)	(4,580)
		(2)	71	1,043	38,885						71	1,043	38,885
		(計)	(32)	(327)	(16,240)						(32)	(327)	(16,240)
	2階ロビー	(一)300	0	0	0						0	0	0
		(1)	0	0	0						0	0	0
		(学生)230	0	0	0						0	0	0
	金庫(計)	(1)	0	0	0						0	0	0
		(2)	0	0	0						0	0	0
		(計)	0	0	0						0	0	0
	小計	(一)52	899	30,920							52	899	30,920
		(1)	19	144	7,965						19	144	7,965
		(計)	71	1,043	38,885						71	1,043	38,885
	下取	(一)7,120	0	0	0						0	0	0
		(1)	0	0	0						0	0	0
		(計)	0	0	0						0	0	0
	取戻	(一)10,180	0	0	0						0	0	0
		(1)	0	0	0						0	0	0
		(計)	0	0	0						0	0	0
小計	(一)0	0	0							0	0	0	
	(1)	0	0	0						0	0	0	
	(計)	0	0	0						0	0	0	
金庫	(一)1,043	1	1,043	38,885						1	1,043	38,885	
	(1)	(32)	(327)	(16,240)						(32)	(327)	(16,240)	
	(計)	167	4,758	431,122						167	4,758	431,122	
小計	(一)96	1,788	66,111							96	1,788	66,111	
	(1)	14	190	27,325						14	190	27,325	
	(計)	62	(71)	(13,425)						62	(71)	(13,425)	
下取	(一)250	0	0	0						0	0	0	
	(1)	0	0	0						0	0	0	
	(計)	0	0	0						0	0	0	
取戻	(一)300	1	5	1,500						1	5	1,500	
	(1)	0	0	0						0	0	0	
	(計)	1	5	1,500						1	5	1,500	
小計	(一)14	190	27,325							14	190	27,325	
	(1)	(61)	(71)	(13,425)						(61)	(71)	(13,425)	
	(計)	2	7	2,400						2	7	2,400	
金庫	(一)15	15	15	4,575						15	15	4,575	
	(1)	(10)	(10)	(4,575)						(10)	(10)	(4,575)	
	(計)	0	0	0						0	0	0	
小計	(一)15	15	4,575							15	15	4,575	
	(1)	(10)	(10)	(4,575)						(10)	(10)	(4,575)	
	(計)	0	0	0						0	0	0	
金庫	(一)70	0	0	0						0	0	0	
	(1)	0	0	0						0	0	0	
	(計)	0	0	0						0	0	0	
小計	(一)0	0	0							0	0	0	
	(1)	0	0	0						0	0	0	
	(計)	0	0	0						0	0	0	
金庫	(一)499	499	46,750							499	46,750		
	(1)	(57)	(5,800)							(57)	(5,800)		
	(計)	62	8,700							62	8,700		
小計	(一)561	561	55,450							561	55,450		
	(1)	(58)	(6,000)							(58)	(6,000)		
	(計)	73	30,750							73	30,750		
金庫	(一)10	10	3,250							10	3,250		
	(1)	0	0	0						0	0		
	(計)	0	0	0						0	0		
小計	(一)83	34,010	7	1,300						83	34,010		
	(1)	(10)	(7,420)							(10)	(7,420)		
	(計)	644	89,460	7	1,300					644	89,460		
金庫	(一)11,000	0	0	0						0	0	0	
	(1)	5,500	0	0						0	0	0	
	(計)	1,930	0	0						0	0	0	
小計	(一)915	0	0	0						0	0	0	
	(1)	0	0	0						0	0	0	
	(計)	0	0	0						0	0	0	
金庫	(一)200	0	0	0						0	0	0	
	(1)	0	0	0						0	0	0	
	(計)	0	0	0						0	0	0	
小計	(一)0	0	0							0	0	0	
	(1)	0	0	0						0	0	0	
	(計)	0	0	0						0	0	0	
金庫	(一)9,570	0	0	0						0	0	0	
	(1)	1	2,440							1	2,440		
	(計)	1	200							1	200		
小計	(一)2	2	2,640							2	2,640		
	(1)	0	0	0						0	0		
	(計)	0	0	0						0	0		
金庫	(一)75	75	121,740							75	121,740		
	(1)	(2)	(28,400)							(2)	(28,400)		
	(計)	0	0	0						0	0		
小計	(一)75	75	121,740							75	121,740		
	(1)	(2)	(28,400)							(2)	(28,400)		
	(計)	75	121,740							75	121,740		
金庫	(一)2	2	6,440							2	6,440		
	(1)	0	0	0						0	0		
	(計)	0	0	0									

利用者数及び利用料金の収入状況
(1) 異校間交流費

区分	項目	単別合計				
		件数	人数	金額		
学 校	全額	(一般)810	34	5,648	236,106	
		(学生)1610	38	4,174	149,223	
	金額 (計)		72	9,822	385,329	
			(13)	(2,617)	(76,725)	
	半額	(一般)100	115	796	50,920	
		(学生) 50	(54)	(172)	(13,850)	
	金額 (計)		49	322	21,100	
			(9)	(73)	(6,560)	
	2階ロビー(計)		164	1,118	72,120	
			(63)	(245)	(20,410)	
	スナック		142	1,009	0	
		(一般)400	16	336	15,400	
	2/3階	(学生)1300	(7)	(82)	(6,220)	
			0	0	0	
	2/3階(計)		63	1,242	53,440	
			(7)	(82)	(6,220)	
	1/3階	(一般)200	467	3,633	210,720	
		(学生)150	(14)	(96)	(42,460)	
	金額 (計)		376	4,194	130,785	
			(25)	(111)	(7,050)	
1/3階(計)		843	7,829	341,605		
		(135)	(1,077)	(49,510)		
全額	(一般)1620	0	0	0		
	(学生)1220	0	0	0		
金額 (計)		0	0	0		
		0	0	0		
小計		1,284	21,169	852,154		
		(222)	(4,021)	(152,863)		
不徴収 全額		28,510	4	2,380	1,365,586	
		0	0	0		
徴収 全額		40,740	2	600	366,660	
		0	0	0		
小計		0	2,980	1,752,246		
		0	0	0		
学 校	全額	(一般)200	293	4,264	168,982	
		(学生)150	(121)	(1,405)	(57,863)	
	金額 (計)		116	1,039	41,942	
			(50)	(255)	(19,373)	
	半額	(一般)300	0	0	0	
		(学生)230	0	0	0	
	金額 (計)		0	0	0	
			0	0	0	
	小計		293	4,264	168,982	
			(116)	(1,039)	(41,942)	
	不徴収 全額		459	9,303	215,924	
			(171)	(1,660)	(77,236)	
	徴収 全額		7,120	3	385	147,364
			0	0	0	
	小計		0	450	279,224	
			0	0	0	
	小計		416	5,753	495,648	
			(171)	(1,660)	(77,236)	
	メインサブアリーナ 計		1,082	19,316	2,714,058	
			626	10,577	385,950	
不徴収		150	292	2,031	256,700	
		(109)	(645)	(79,950)		
徴収		250	0	0		
		0	0	0		
小計		292	2,031	256,700		
		(109)	(645)	(79,950)		
不徴収		300	14	62	19,200	
		0	0	0		
徴収		500	4	30	15,000	
		0	0	0		
小計		20	92	34,200		
		0	0	0		
合計		3,122	2,123	290,900		
		(109)	(645)	(79,950)		
一 般 行 用	一般	0	0	0		
	一般	70	0	0		
施設利用計		0	0	0		
		0	0	0		
施設利用計		2,020	32,016	3,390,966		
		(502)	(6,326)	(310,051)		
体育設備	メインアリーナ	2,268	0	244,200		
	サブアリーナ	(162)	0	(17,300)		
その他設備	メインアリーナ	565	0	71,450		
	サブアリーナ	(26)	0	(4,600)		
設備計		0	0	0		
		2,833	0	315,650		
		(188)	0	(21,900)		
メインアリーナ		1,267	0	235,110		
		(32)	0	(24,120)		
サブアリーナ		167	0	12,750		
		0	0	0		
会場費		29	0	7,970		
		(2)	0	(2,120)		
小計		1,532	0	255,870		
		(34)	0	(26,240)		
合計		4,365	0	571,520		
		(222)	0	(46,140)		
メインアリーナ	一般	11,000	0	0		
	販売	5,500	0	0		
サブアリーナ	一般	1,830	0	0		
	販売	912	0	0		
メインアリーナ	一般 (計)	0	0	0		
	学生特別販売(計)	0	0	0		
会場費		200	0	33,400		
		0	0	0		
会場費		82	0	33,400		
		0	0	0		
会場費		9,570	12	631,620		
サブアリーナ		1,220	21	63,440		
		0	0	0		
会場費		100	83	24,700		
		0	0	0		
会場費		116	0	719,760		
メインアリーナ		241	0	469,890		
		(5)	0	(57,220)		
サブアリーナ		0	0	1,730		
		0	0	0		
会場費		243	0	471,620		
		(5)	0	(57,220)		
施設利用計		6,826	32,016	5,187,288		
		(729)	(6,326)	(415,411)		
スポーツ 教室	児童又は中学生	20	77	26,400		
	高校生	0	0	0		
イベント	学生一般	110	1,284	704,000		
	小計	130	1,361	730,400		
児童又は中学生		1	98	78,400		
		0	0	0		
学生一般		7	248	134,000		
		8	355	212,400		
小計		61	0	913,431		
児童又は中学生		112	0	219,674		
会場費	育 費	7,187	33,743	7,263,193		
	交 流 費	(729)	(6,326)	(415,411)		
合計		7,866	40,059	7,678,604		

鳥取県立鳥取産業体育館

月	一般料金	学生料金	差額	備考	月	一般料金	学生料金	差額	備考
4月	70,121	52,706	17,415	メインアリーナ 65件	10月	0	0	0	メインアリーナ 0件
	6,800	5,440	1,360	2階ロビー 12件		0	0	0	2階ロビー
	10,620	7,965	2,655	サブアリーナ 19件		0	0	0	サブアリーナ 0件
	4月計		21,430	96件		10月計		0	0件
5月	0	0	0	メインアリーナ 0件	11月	40,807	30,657	10,150	メインアリーナ 58件
			0	2階ロビー		3,500	2,800	700	2階ロビー 7件
	0	0	0	サブアリーナ 0件		8,060	6,045	2,015	サブアリーナ 20件
	5月計		0	0件		11月計		12,865	85件
6月	0	0	0	メインアリーナ 0件	12月	93,043	69,933	23,110	メインアリーナ 87件
			0	2階ロビー		7,100	5,680	1,420	2階ロビー 11件
	0	0	0	サブアリーナ 0件		12,010	9,007	3,003	サブアリーナ 19件
	6月計		0	0件		12月計		27,533	117件
7月	0	0	0	メインアリーナ 0件	1月	87,478	65,753	21,725	メインアリーナ 89件
			0	2階ロビー		4,900	3,920	980	2階ロビー 6件
	0	0	0	サブアリーナ 0件		17,580	13,185	4,395	サブアリーナ 25件
	7月計		0	0件		1月計		27,100	120件
8月	0	0	0	メインアリーナ 0件	2月	46,508	34,908	11,600	メインアリーナ 76件
			0	2階ロビー		1,100	880	220	2階ロビー 5件
	0	0	0	サブアリーナ 0件		3,680	2,760	920	サブアリーナ 8件
	8月計		0	0件		2月計		12,740	83件
9月	0	0	0	メインアリーナ 0件	3月	85,026	63,891	21,135	メインアリーナ 86件
			0	2階ロビー		3,100	2,480	620	2階ロビー 8件
	0	0	0	サブアリーナ 0件		10,640	7,980	2,660	サブアリーナ 25件
	9月計		0	0件		3月計		24,415	100件
						令和7年度合計		126,083	