

鳥教財第22号
令和5年4月27日

鳥取県知事 平井 伸治 様

公益財団法人鳥取県教育文化財団
理事長 福本 慎一
(公 印 省 略)

令和4年度鳥取県立生涯学習センター事業報告書の提出について(送付)

このことについて、鳥取県立生涯学習センターの管理運営に関する協定書第10条の規定により別添のとおり提出します。

令和4年度 鳥取県立生涯学習センター事業報告書

指定管理者名 公益財団法人鳥取県教育文化財団

1 管理施設の業務の実施状況

(1) 検査、点検等の実施状況

別紙1のとおり

(2) 修繕等実績

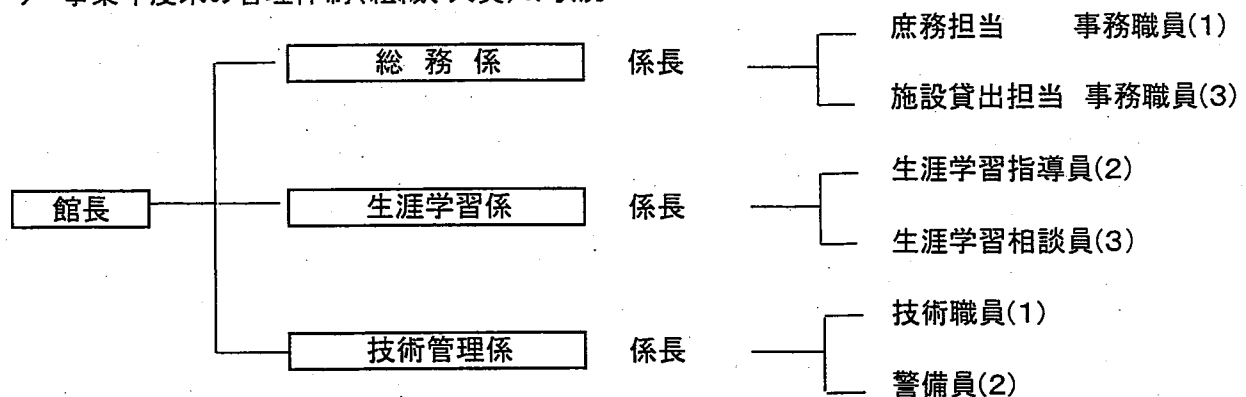
月	件数	主な修繕等実績	金額(円)
4月	0件	なし	0
5月	2件	プリンター修理 等	217,800
6月	7件	空気調和器AC-3ベルト取替 等	494,380
7月	5件	西階段照明改修 等	314,741
8月	5件	2階棟2階廊下漏水修理 等	565,180
9月	3件	ホール音響設備(インカム)修理 等	673,200
10月	5件	照明室手洗器修理 等	530,200
11月	2件	中研修室(1)スクリーン取替 等	368,280
12月	0件	なし	0
1月	1件	正面玄関自動ドア(鍵)修理	24,200
2月	3件	1階・5階トイレ漏水修理 等	411,422
3月	4件	1階資料室ブラインド取替 等	779,570
合計	37件		4,378,973

(3) 第三者への業者委託状況

別紙2のとおり

(4) 管理体制

ア 事業年度末の管理体制(組織、人員)の状況



イ 管理施設の職員に係る雇用条件及び労働状況

別紙3のとおり

(5) 借受物品の管理の状況

別紙4のとおり

2 利用者の利用状況

(1) 施設の利用状況

ア ホール、講義室、研修室、ロビー・ホワイエ等

別紙5のとおり

イ 団体交流室

利用団体名	利用人数	利用面積	備考
鳥取県PTA協議会	3人	9.9㎡	
鳥取県高等学校PTA連合会	2人	6.6㎡	
鳥取県連合婦人会	2人	6.6㎡	
鳥取県連合青年団	2人	6.6㎡	
日本ボーイスカウト鳥取連盟	1人	3.3㎡	
ガールスカウト鳥取県連盟	1人	3.3㎡	
鳥取県子ども会育成連絡協議会	2人	6.6㎡	
鳥取県文化団体連合会	3人	9.9㎡	
公益財団法人鳥取県教育文化財団	4人	35.91㎡	
社会福祉法人鳥取県身体障害者福祉協会	3人	35.91㎡	
公益財団法人鳥取県国際交流財団	13人	119.28㎡	
鳥取県人権教育推進協議会	3人	19.46㎡	
合計 12 団体	39人	263.36㎡	

※令和4年4月1日から令和5年3月31日まで許可

(2) 設備の利用状況

別紙6のとおり

(3) その他の利用状況

ア 自動販売機の設置状況

区分	販売物	利用団体名・所在地	設置場所及び台数等	契約期間
自動販売機	清涼飲料水	鳥取市	1階ロビー(1.2㎡) 販売機1台 回収ボックス1個 4階談話コーナー(1.2㎡) 販売機1台 回収ボックス1個	平成31年4月1日 ~令和6年3月31日

イ レストランの運営状況

- ・ 委託業者名 令和4年4月1日~令和5年3月31日 鳥取市
- ・ 許可面積 71.31㎡ <内訳> 厨房スペース 36.14㎡ 配膳スペース 35.17㎡

・ 内 容 店 名 なじみ亭
 場 所 建物1階
 営業時間 平日 9:00~14:00 土、日、祝日 10:30~14:00

メニュー	麺類	うどん・そば			夏メニュー ざるそば・うどん 570円 天ぷらそば・うどん 770円 ※大盛プラス150円 冷し中華620円	
		かけ	410円	カレーうどん		570円
		きつね	460円	ラーメン	570円	
		わかめ	460円	焼きそば(汁付)	570円	
		月見	460円	焼きうどん(汁付)	570円	
		玉子とじ	520円	※麺大盛150円プラス		
	定食・一品	海老フライ定食	520円	焼肉定食	670円	
		イートと定食	520円	カレーライス	570円	
		日替り定食	620円	カツカレー	670円	
		トンカツ定食	670円	コロッケ定食	620円	
		生姜焼き定食	670円	姫御膳定食	820円	
		ハンバーグ定食	670円			
	丼物	ハイカラ丼	520円	カツ丼	670円	
		ねばりっこ丼	520円	(セット150円プラス)		
		玉子丼	520円	ごはん	150円	
		親子丼	570円	おにぎり(1ヶ)	150円	
		牛丼	570円			
	アフターコーヒー	150円		アフターアイスコーヒー	210円	
	飲み物	ブレンドコーヒー	310円	アイスティー	410円	
		アイスコーヒー	410円	コーラ	310円	
		レモンティー	310円	オレンジジュース	310円	
		ミルクティー	310円	グレープフルーツジュース	310円	
		ケーキセット	460円	アフターでケーキセット	310円	
	モーニングセット(玉子焼き・トースト・サラダ・コーヒー)				410円	午前10:30まで
	モーニングコーヒー				210円	
	自動販売機による飲料水販売				100円・130円・200円	

3 管理施設の利用に係る料金の収入の実績

別紙7のとおり

4 管理施設の利用に係る経費の収支状況

(1) 年間収支状況

別紙8のとおり

(2) 光熱水費の年間実績

別紙9のとおり

(3) 同居機関別負担実績

別紙10のとおり

5 利用促進策等の実施状況

(1) 利用促進策等

別紙11のとおり

(2) 利用者等の要望の把握

実施年月日	把握方法及び把握した要望の概要	管理運営への反映
令和4年 4月1日～ 令和5年 3月31日	<p><アンケート実施></p> <p>1 対象 研修室等利用団体</p> <p>2 回収数 4月197枚、5月201枚、6月230枚、7月223枚、 8月175枚、9月193枚、10月227枚、11月235枚 12月180枚、1月178枚、2月190枚、3月172枚 合計2,401枚(昨年2,364枚)</p> <p>3 形式 評価項目による評価及び自由記述 評価項目 会館利用の理由 利用施設の満足度 職員の対応 清掃が行き届いているか 会館に設置している案内チラシ を見るかどうか、その他、お気づ きの点(自由記述)</p> <p>4 結果(括弧内は昨年の数値) (1)利用の主な理由(複数回答可) 「利用料金が安い」50%(48%)、「交通の便が良い」48% (48%)、「施設規模が適当」38%(39%)、「気持ち良く 利用できる」37%(37%)、「その他」1%(1%)であった。 (2)利用施設の満足度 「とても満足」61%(56%)、「満足」38%(42%)、 「やや不満」0%(0%)、「不満」0%(0%)であった。 (3)職員の対応 「とても満足」63%(58%)、「満足」36%(40%)、 「やや不満」0%(0%)、「不満」0%(0%)であった。 (4)清掃は行き届いているか 「とても良い」65%(59%)、「良い」35%(39%)、 「少し悪い」0%(0%)、「悪い」0%(0%)であった。 (5)会館に置いてある案内チラシを見られますか 「よく見る」17%(18%)、「ときどき見る」57%(56%)、 「ほとんど見ない」20%(19%)であった。</p> <p>①肯定的記述 スタッフの対応は「親切に対応いただきありがとうございます。」「いつも笑顔で快く対応してくださりありがとうございます。」「予約の際のご対応が優しく、県外でしたが安心しました。」「次回もぜひ使用させていただきたいです。色々とお対応頂きありがとうございました。」「施設・設備では「非常に安く良かったです。」「静かな部屋で研修ができました。」「とても使いやすく助かっております。」「清掃では「急に利用させて頂きましたが、とてもキレイで助かりました。」「いつも気持ち良く使用させていただいています。」</p>	<p>利用者の皆様のご意見をよりいっ そう会館運営に反映させるため、平 成28年11月から毎日「利用者アン ケート」を実施している。月ごとに、結 果とその対応状況をまとめ、ホーム ページに掲載している。一部になるが 自由記述に対して以下のように対応 した。</p> <p>①「部屋の鍵が開閉しづらい!!」 「机の脚が不揃いでガタガタしてい るのがある。」 施設・設備の経年劣化により、さまざ まな不具合が生じている。日々職員 が点検しているが見落とすこともあ る。利用者から連絡があれば、直ち にメンテナンスを行い対応している。</p> <p>②「駐車場が少なく残念であった。」 「無断駐車をしている方がいます。」 駐車可能台数が少なく、利用者に不 便をかけている。駐車場の確保は課 題である。また無断駐車もあるが、見 つけたい職員が注意している。利 用者にも理解と通報への協力を依頼 している。</p> <p>③「新聞を見たいが広げるところがな い。」 新型コロナウイルス予防のため、ロビー のテーブルを撤去していた。そのため 利用者には不便をかけた。しかし令 和5年にはいって、県のガイドライン が緩和の方向に改訂されたのにと も、3月13日からテーブルを設置 している。現在ではテーブルに新聞を 広げて閲覧する利用者の姿をよく見 かける。今後も、基本的な感染対策 を行いながら、県のガイドラインに 沿って対応していく。</p>

令和4年 4月1日～ 令和5年 3月31日	②意見及び要望 右記のとおり	今後も利用者の要望等を把握し、 気持ちよく利用していただけるように 努めていく。
※その他の把握方法 ・窓口で直接聞き取り ・自主事業開催時にアンケート実施		

6 その他

(1)生涯学習の普及振興に関する事業の実施状況

ア 学習相談

(単位:件)

月	講座	講師	その他	合計
4月	34	0	1	35
5月	11	0	1	12
6月	8	0	2	10
7月	6	0	3	9
8月	11	1	2	14
9月	10	0	2	12
10月	10	1	1	12
11月	3	0	1	4
12月	1	0	0	1
1月	7	0	1	8
2月	12	0	5	17
3月	38	0	3	41
合計	151	2	22	175

イ 団体交流室の入居団体等の支援

月 日	支援内容	支援の概要
6月3日	消耗品購入	コピー用紙 10,560円
8月30日	消耗品購入	コピー用紙 2,365円

ウ 生涯学習展示コーナーの企画・運営

月 日	名 称	概 要
6月15日(水) ～6月20日(月)	鳥取華道連合会 いけばな華道遠州山陰支局	生涯学習展示コーナー利用規定に基づく利用
7月3日(日) ～7月8日(金)	鳥取華道連合会 いけばな 池坊鳥取支部	生涯学習展示コーナー利用規定に基づく利用
7月20日(水) ～7月30日(土)	鳥取県立人権ひろば21 “ふらっと”出張作品展	生涯学習展示コーナー利用規定に基づく利用
8月2日(火) ～8月12日(金)	絶賛やるやる期写真展	生涯学習展示コーナー利用規定に基づく利用
8月23日(火) ～8月30日(火)	DECOクレイクラフト蓮都作品展	生涯学習展示コーナー利用規定に基づく利用
9月13日(火) ～9月21日(水)	世界の女性の写真展	生涯学習展示コーナー利用規定に基づく利用

月 日	名 称	概 要
10月2日(日) ~10月7日(金)	いけばな 未生流	生涯学習展示コーナー利用規定に基づく利用
10月15日(土) ~10月20日(木)	いけばな 小原流	生涯学習展示コーナー利用規定に基づく利用
10月23日(日) ~11月2日(水)	アトリエかおる絵の教室 『生徒作品展2022』	生涯学習展示コーナー利用規定に基づく利用
11月5日(土) ~11月10日(木)	いけばな 古流松藤会	生涯学習展示コーナー利用規定に基づく利用
11月15日(火) ~11月24日(木)	油絵グループ遊作品展	生涯学習展示コーナー利用規定に基づく利用
12月5日(月) ~12月10日(土)	湖山西公民館写真展	生涯学習展示コーナー利用規定に基づく利用
12月17日(土) ~12月18日(日)	いけばなこども作品展	生涯学習展示コーナー利用規定に基づく利用
1月18日(水) ~1月25日(水)	己書作品展	生涯学習展示コーナー利用規定に基づく利用
3月19日(日) ~3月25日(土)	第10回硬筆展(岩田書道教室)	生涯学習展示コーナー利用規定に基づく利用

エ ふれあい文庫

(単位:冊)

月	貸出累計	寄贈累計
4月	83	0
5月	98	5
6月	61	0
7月	61	50
8月	79	0
9月	85	75
10月	95	0
11月	53	30
12月	62	0
1月	61	0
2月	109	0
3月	65	51
合計	912	211

オ 令和4年度とっとり県民カレッジ講座に関する事業

別紙12のとおり

カ 生涯学習情報提供事業

別紙13のとおり

キ その他独自に企画・立案した事業

別紙14のとおり

(2) 利用者の意見・要望処理

受理日	意見・要望の概要	対応状況
時々	駐車場が満車となっており、駐車できない。	周辺の有料駐車場を案内している。
1月31日	駐車場が少ないので鳥取市と提携して旧駅南市役所の駐車場を使えるようにしたらどうか。(ホール利用者)	鳥取市との提携は難しいため、近隣の駐車場をご案内している。また、事前に主催者へ駐車場に限りがある事を伝え、出来るだけ公共交通機関を利用をしていただくようお願いしている。

(3) 利用者の事故等の状況

2月28日	ホールでリハーサルをしていた利用者が倒れ、後頭部を打撲した。	会館職員が速やかに救急車を要請した。
-------	--------------------------------	--------------------

(4) 法人等の社会的責任の遂行状況

次の事項への取り組み状況について記載する。

ア 障がい者雇用 — 常時雇用は困難である。

令和4年度は「まなび・ふれあい交流会」での記録用カメラの撮影要員として雇用した。

また、障がい者福祉施設の活動紹介(パン・菓子などの販売)を行った。

イ 男女共同参画推進企業の認定 — 認定されている。(認定日:平成30年6月29日)

ウ ISO14001・鳥取県版環境管理システム審査登録制度(TEAS) I 種規格認定等 — 認定登録されていない。

エ 家庭教育推進協力企業としての協力締結 — 締結している。(締結日:平成27日4月1日)

オ あいサポート企業等の認定 — 認定されている。(認定日:平成30年7月11日)

※事業所(県立生涯学習センター)として認定されている。

(5) その他

○障がい者就労施設及びシルバー人材センター等からの物品、役務の調達実績

調達時期	調達物品名称	調達先の名称	調達数量	調達金額 (円)	備考
4月21日	録音の文字起こし		110分	27,500	
6月29日	録音の文字起こし		105分	26,250	
8月19日	録音の文字起こし		100分	25,000	
10月27日	録音の文字起こし		90分	22,500	
11月21日	録音の文字起こし		65分	16,250	
12月1日	名刺印刷		200枚	4,400	
12月17日	講座受付等業務		延べ16時間	17,538	4人・4時間
1月24日	録音の文字起こし		85分	21,250	
3月9日~3月12日	講座受付等業務		延べ144時間	182,340	計19人
3月27日	名刺印刷		100枚	2,200	
合 計				345,228	

(注) 調達金額は税込み

7 管理運営において積極的に取り組んだ事項及び成果のあった取組みについて

(1) 生涯学習事業の充実

○「とっとり県民カレッジ講座(市町村連携)」は、新たに若桜町教育委員会と連携

令和4年度、初めて若桜町教育委員会と連携して実施。東部開催自体が初めてで、新たな連携先の開拓と東中西部の県全域で事業実施が実現した。また、「若桜」という1つのまちを取り上げたことで、地域の課題解決に直接つながる可能性が感じられる内容となった。

○「まなび・ふれあい交流会」を4年ぶりに開催

新型コロナウイルス感染症等による中止が続いていたが、4年ぶりに開催できた。感染症対策を重視し、開催することを最優先に計画した。そのため、これまでの交流会と比べ内容が縮小されたが、Withコロナで感染症対策を講じながら実施することができた。開催を待ち望んでいた方が多く、アンケート結果からも来場者と出展者・出演者の満足度の高さがうかがえた。

○情報誌「ma・navi(生涯学習とっとり)」デザインの工夫と内容の充実

・5月号は、記念すべき200号となったため、「ありがとう 祝 200号」と題し、その歴史について特集ページで取り上げた。これに伴い、当センターのホームページにバックナンバーを掲載した。また、県立図書館と連携し、県立図書館での貸出のため、欠号の補填に協力した。

・青谷上寺地遺跡や県立美術館など、鳥取県の動きでタイムリーな話題を紹介した。

・1月号(204号)から、特集ページの趣旨がわかるような説明文を文頭に入れた。「『学び』から『行動』』というキーワードを入れることで、学んだことを地域に還元する生涯学習のねらいを打ち出すことができた。

・11月号(203号)から外部評価を実施し、号ごとに内容をふり返り、次号に向けて制作の参考としている。実現可能なものについては積極的に取り入れ、誌面の改善に努めている。

○地域づくりスキルアップ講座で、YouTube動画を制作

令和3年度から生涯学習活動団体や地域づくり団体等を支援する「地域づくりスキルアップ講座」を実施している。団体支援に有益で、かつ受講者の需要も高い「広報」について引き続き取り組んだ。令和4年度は、YouTubeによる情報発信や活動紹介等に活用してもらうため、YouTubeの動画制作について実践的に学ぶ内容とし、受講者に大変好評であった。

○令和4年度全国生涯学習センター等研究交流会(ライブ配信)で事例発表

文科省社会教育実践研究センターが主催する「令和4年度全国生涯学習センター等研究交流会」において、「地域課題解決に取り組む生涯学習センター等の実践」をテーマとした事例研究の中で、「とっとり県民カレッジ講座(市町村連携)」について事例発表を行った。

(2) 利用者の安全確保

○鳥取県応急手当推進事業所について

令和5年2月に鳥取県応急手当推進事業所として鳥取県知事から認定を受けた。職員全員が普通救命講習会を受講し、怪我人や急病人があった際には適切な対応ができるようにしている

○総合訓練について

館長を自衛消防隊長とした自衛消防隊を設置し、防災マニュアルに基づき、消防署や消防設備保守点検業者の協力を得て令和4年度も、総合訓練を2回実施した。

(3) 利用者からの苦情・要望等に対して迅速に対応するとともに、より一層利用者サービスを向上させるため、様々な改修等を実施して、県民が安全で快適に利用できる施設とした。主な内容は次のとおりである。

○パソコンだけではなく、スマートフォンやタブレットから見ても使いやすいレスポンスデザインのホームページに更新した。

○新型コロナウイルス感染症予防のため、利用の多い中研修室(4)、(5)に抗菌処理を実施した。

○利用者の要望に応じて、大研修室の壁掛け電話機を前側入口付近から後側入口付近に移設した。

○小研修室(1)、中研修室(1)のスクリーンの汚れがひどかったため取替えた。

○小研修室(和室)の仕切りを、容易に開閉できるものに取替えた。

(4) 施設・設備の経年劣化による故障の発生や未然防止のための修繕を積極的に実施した。主な修繕内容は次のとおりである。

空気調和器ベルト取替、屋上ポールロープ取替、自動火災報知設備取替、ガス遮断弁取替

(5) 職員のスキルアップ

社会教育主事講習の旧課程を修了した社会教育主事有資格者1名が、社会教育士の称号を得るために必要な科目を受講した。これにより、社会教育士3名を配置することができた。

平成26年度から全国生涯学習・社会教育センター協議会に加盟し、他県の生涯学習センターと情報交換をするとともに、全国生涯学習センター等研究交流会に参加してスキルアップを図っている。今年度は新型コロナウイルス感染症の影響により対面による研修の多くは中止となったが、効率的に参加が出来るオンライン研修に積極的に参加した。来年度も更に機会を捉えて積極的に参加し、職員のスキルアップを図ってきたい。

8 管理運営上の問題点・課題(反省点)について

(1) 光熱費の高騰について

社会情勢の変化による燃料費の急激な高騰に伴い、電気料金等の光熱費が上昇した。また、消耗品、印刷物等も想定を上回る影響が見込まれ、支出が大幅に増えることが危惧される。

(2) 駐車場不足について

慢性的に駐車場が不足しており、駐車できないと苦情が絶えない。

駐車場が狭いため、ホール(定員487名)の利用を敬遠されることもある。来館者のための駐車場を確保するためには多額の経費がかかるため指定管理者では対応が困難である。また、センターの近隣で確保できる駐車場も少なく苦慮している。県に何らかの対応をお願いしたい。

(3) 施設・設備の大規模修繕等について

○空調器改修について

各空調器(ホール、舞台、ロビー、講義室)が40年以上経過し劣化が進んでいたが、空調器の改修を実施し完了した。令和3年度に設計し、令和4年度4月～12月に改修工事を実施した。(県が実施)

○防犯カメラ設置について

今まで駐車場監視のための屋外カメラは設置してあったが、録画機能がなかった。屋内カメラは未設置であった。防犯上必要と判断し、屋内及び屋外に録画機能付きの防犯カメラを新設した。令和4年度10月～11月に改修工事を実施し完了した。(県が実施)

○ホール舞台照明改修について

平成12年に全面改修後20年以上が経過しているため、舞台照明の全面改修を実施予定。令和4年度に設計、令和5年度に改修工事を実施する予定。(県が実施)

○消火ポンプ改修について

地下の消火ポンプを長寿命化計画により令和5年度中に改修工事を実施する予定。(県が実施)

○受変電設備(変圧器、他)改修について

地下の受変電設備を長寿命化計画により令和5年度中に改修工事を実施する予定。(県が実施)

○長寿命化計画について

長寿命化計画(個別施設計画)の策定により長期計画が示されている。滞りなく実施するため、全面的に協力していく。

○その他

老朽化や安全対策により複数箇所の改修が必要である。ホール客席椅子改修、講義室改修等を継続して要望する。県と協議して計画的に進めたい。

検査、点検等の実施状況

別紙 1

(単位:円)

月	検査、点検等の内容	金額
4月	不燃物収集	※
	エレベーター定期点検 2回	※
	床洗浄ワックス塗布	※
	警備委託 3回	※
	害虫防除	※
	1階ガラスクリーニング	※
	冷温水発生機保守点検	※
	空気環境測定	※
	Jアラート導通点検	※
	電話設備保守点検	※
5月	エレベーター定期点検 2回	※
	床洗浄ワックス塗布	※
	警備委託	※
	不燃物収集	※
	空調機等定期点検	※
	照明清掃及び絨毯清掃	※
	電気保安定期点検	※
	電話設備保守点検	※
	舞台吊物点検	※
	Jアラート導通点検	※
6月	全館ガラスクリーニング	※
	Jアラート点検	※
	エレベーター定期点検 2回	※
	不燃物収集	※
	グリストラップ清掃	※
	床洗浄ワックス塗布	※
	警備委託	※
	樹木薬剤散布	※
	舞台照明設備保守点検	※
	中央監視装置定期点検	※
	空気環境測定	※
	消防設備点検	※
	電話設備保守点検	※
	庭園管理 2回	※
	ホール音響設備点検	※
	フィルタークリーニング	※
	1Fガラスクリーニング	※
Jアラート導通点検	※	
ノートパソコン等処分	13,200	
7月	不燃物収集	※
	床洗浄ワックス塗布	※
	警備委託	※
	エレベーター定期点検 2回	※
	電気保安定期点検	※
	貯水槽清掃	※
	電話設備保守点検	※
	Jアラート導通点検	※
	1Fガラスクリーニング	※
	飲料水水質検査	※
舞台吊物点検	※	

月	検査、点検等の内容	金額	
8月	不燃物収集	※	
	警備委託 2回	※	
	冷温水発生機保守点検	※	
	エレベーター定期点検 2回	※	
	全館ガラスクリーニング	※	
	床洗浄ワックス塗布	※	
	空調機器等定期点検	※	
	衛生害虫駆除	※	
	フィルタークリーニング	※	
	電話設備保守点検	※	
	庭園管理	※	
	Jアラート導通点検	※	
	空気環境測定	※	
	9月	不燃物収集	※
		警備委託 2回	※
1Fガラスクリーニング		※	
床洗浄ワックス塗布		※	
エレベーター定期点検 2回		※	
電気保安定期点検		※	
庭園管理		※	
電話設備保守点検		※	
Jアラート導通点検		※	
飲料水水質検査		※	
舞台吊物点検		※	
10月		不燃物収集	※
	床洗浄ワックス塗布	※	
	警備委託	※	
	エレベーター定期点検 2回	※	
	電話設備保守点検	※	
	消防設備点検	※	
	グリストラップ清掃	※	
	1Fガラスクリーニング	※	
	空気環境測定	※	
	Jアラート導通点検	※	
11月	不燃物収集	※	
	フィルタークリーニング	※	
	照明清掃及び絨毯清掃	※	
	空調機器等定期点検	※	
	エレベーター定期点検 2回	※	
	Jアラート導通点検	※	
	舞台吊物点検	※	
	冷温水発生機保守点検	※	
	床洗浄ワックス塗布	※	
	警備委託	※	
	電気保安定期点検	※	
	中央監視装置定期点検	※	
	全館ガラスクリーニング	※	
	電話設備保守点検	※	
舞台照明設備保守点検	※		

月	検査、点検等の内容	金額
12月	不燃物収集	※
	エレベーター定期点検 2回	※
	床洗浄ワックス塗布	※
	警備委託	※
	庭園管理 2回	※
	電話設備保守点検	※
	1Fガラスクリーニング	※
	空気環境測定	※
	Jアラート導通点検	※
	2階多目的トイレ自動ドア調整作業	16,500
	1月	エレベーター定期点検 2回
床洗浄ワックス塗布		※
警備委託 2回		※
不燃物収集		※
飲料水水質検査		※
電気保安定期点検		※
衛生害虫駆除		※
電話設備保守点検		※
舞台吊物保守点検		※
簡易専用水道定期検査		※
1Fガラスクリーニング		※
冷温水発生機保守点検		※
Jアラート導通点検		※
庭園管理		※
2月	エレベーター定期点検 2回	※
	不燃物収集	※
	床洗浄ワックス塗布	※
	警備委託	※
	空調機器等定期点検	※
	全館ガラスクリーニング	※
	グリストラップ清掃	※
	電話設備保守点検	※
	空気環境測定	※
Jアラート導通点検	※	
3月	不燃物収集	※
	エレベーター定期点検 2回	※
	電気保安定期点検	※
	床洗浄ワックス塗布	※
	警備委託	※
	舞台吊物保守点検	※
	Jアラート導通点検	※
	1Fガラスクリーニング	※
	フィルタークリーニング	※
	電話設備保守点検	※
	ピアノ調律・調整料	110,000
	5階音楽室照明器具撤去	165,000
既存テーブル撤去処分	6,600	
西側R階エアハンドリングユニットフィルタ交換作業	33,000	

※印は、委託契約及び賃貸借契約での作業・点検である。

ア 複数年契約

委託業務の内容	契約期間	契約金額 (円)	業者名
警備委託	H31.4.1～R6.3.31	1,251,720	
消防設備等保守点検委託	H31.4.1～R6.3.31	1,757,100	
エレベータ保守点検委託	H31.4.1～R6.3.31	6,983,280	
ホール吊物保守点検委託	H31.4.1～R6.3.31	4,297,800	
庭園管理委託	H31.4.1～R6.3.31	1,228,800	
清掃作業等委託 (貯水槽清掃・害虫防除・フィルタ ー清掃・環境衛生管理を含む)	H31.4.1～R6.3.31	38,430,000	
グリストラップ清掃 及び排出汚泥処理委託	H31.4.1～R6.3.31	436,720	
電気保安委託	H31.4.1～R6.3.31	1,869,894	
空気調和器保守点検委託	H31.4.1～R6.3.31	2,113,650	
冷温水発生機保守点検委託	H31.4.1～R6.3.31	5,490,000	
ホール照明設備保守点検委託	H31.4.1～R6.3.31	3,952,800	
ホール音響設備保守点検委託	H31.4.1～R6.3.31	1,644,000	
中央監視装置保守点検委託	H31.4.1～R6.3.31	2,734,020	
合 計		72,189,784	

イ 単年度契約

委託業務の内容	契約期間	契約金額 (円)	業者名
ふるさと再発見生涯学習講座(自然)旅行募集及び実施業務委託	R4.4.1～R4.5.14	97,535	
とっとり県民カレッジ講座ライブ配信及び講座運営補助業務委託	R4.6.6～R4.12.3	1,019,710	
中研修室(4)・(5)抗菌処理業務委託	R4.6.15～R4.8.31	198,000	
健康セミナー「生涯学習公開講座」開催に係る業務委託	R4.9.1～R4.12.17	941,820	
ふるさと再発見生涯学習講座(歴史)旅行募集及び実施業務委託	R4.9.5～R4.11.20	114,799	
県民ふれあい会館WEBサイト制作委託	R5.2.13～R5.3.31	854,260	
合 計		3,226,124	

管理施設の職員に係る雇用条件及び労働状況(3月1日時点)

労働条件等報告書

	項目	条件等	備考
1	職 種	常勤正職員(6名)	
2	契約期間	館長・再任用職員 1年 65歳を限度とする 上記以外の職員 無	
2	就業の場所	鳥取県立生涯学習センター	
4	労働条件の提示 書面	職員就業規則	
5	始業・就業時間	(1)次の勤務時間の組み合わせによる。 A 始業 8時30分 就業17時15分 B 始業10時30分 就業19時15分 C 始業12時45分 就業21時15分 (2)休憩時間 勤務時間A・Bの場合 1時間 勤務時間Cの場合 45分 (3)所定労働時間を超える労働 有 (4)労働時間に係る協定 有 ※「時間外労働時間・休日労働に関する協定」	
6	休 日	館長が理事長の承認を得て定める日	別途作成する 月毎の勤務編 成表による。
7	休 暇	(1)年次休暇 ・暦年で与え、1年について20日 ・2月以降に新たに採用された職員は別表に定めている。 (2)その他の休暇 有給 : 年次休暇、特別休暇、病気休暇 子の看護休暇及び介護休暇	
8	賃 金	(1)賃金 月額 195,200円以上 (2)諸手当の額及び計算方法 ・扶養手当、通勤手当、住居手当 鳥取県の規定を準用 (3)割増賃金 ・月60時間まで 所定労働時間外 125/100 (22時以降150/100) 休日 135/100 (22時以降160/100) ・月60時間を超える時間 所定労働時間外 150/100 (22時以降175/100) 休日 150/100 (22時以降175/100) (4)賃金締切日 毎月月末 (5)賃金支払日 21日 (6)賞与 6月、12月 給与規定、鳥取県の規定を準用 (7)昇給 有(時期4月) (8)平均月額 235,600円(諸手当を除く)	
9	退職金	中小企業退職金共済制度 任用期間の定めのない職員 係長月額12,000円、その他月額8,000円	
10	健康診断	健康診断を毎年1回行う	
11	その他		

労働条件等報告書

	項目	条件等	備考
1	職 種	非常勤職員(19日勤務 8名)	
2	契約期間	無 (4名) 有 1年 (4名)	
2	就業の場所	鳥取県立生涯学習センター	
4	労働条件の提示 書面	・職員就業規則 ・採用条件通知書	
5	始業・就業時間	(1) 次の勤務時間の組み合わせによる。 A 始業 8時30分 就業17時15分 B 始業10時30分 就業19時15分 C 始業12時45分 就業21時15分 (2) 休憩時間 勤務時間A・Bの場合 1時間 勤務時間Cの場合 45分 (3) 所定労働時間を超える労働 有 (4) 労働時間に係る協定 有 ※「時間外労働時間・休日労働に関する協定」	別途作成する 月毎の勤務編 成表による。
6	休 日	館長が理事長の承認を得て定める日	別途作成する 月毎の勤務編 成表による。
7	休 暇	(1) 年次休暇 ・採用日の属する年度における任用期間が6月以上 10日 ・採用日に属する年度の翌年度以降1日加算される。 ・5月以降中途に採用された職員は別表に定めている。 (2) その他の休暇 有給 : 年次休暇、特別休暇、公務・通勤による病気休暇 無給 : 子の看護休暇及び介護休暇、私事による病気休暇	
8	賃 金	(1) 賃金 月額 146,800円 (2) 諸手当の額及び計算方法 ・通勤手当 常勤職員の例により算定した額に19日を21で除した額 (3) 割増賃金 ・月60時間まで 所定労働時間外 125/100 (22時以降150/100) 休日 135/100 (22時以降160/100) ・月60時間を超える時間 所定労働時間外 150/100 (22時以降175/100) 休日 150/100 (22時以降175/100) (4) 賃金締切日 毎月月末 (5) 賃金支払日 21日 (6) 賞与 6月、12月 月額報酬の50/100 期間率 6月以上継続勤務 100% 5月以上6月未満 80% 3月以上5月未満 60% 3月未満 30% (7) 昇給 無 (8) 平均月額 146,800円 (諸手当を除く)	
9	退職金	無	
10	健康診断	健康診断を毎年1回行う	
11	その他		

労働条件等報告書

	項目	条件等	備考
1	職 種	非常勤職員(警備員 2名)	
2	契約期間	有 1年	
2	就業の場所	鳥取県立生涯学習センター	
4	労働条件の提示 書面	・職員就業規則 ・採用条件通知書	
5	始業・就業時間	(1)次の勤務時間の組み合わせによる。 A 始業 7時30分 就業8時30分 B 始業19時15分 就業21時15分 平日・土曜日 C 始業17時15分 就業19時15分 日曜日・祭日 (2)休憩時間 無 (3)所定労働時間を超える労働 有 (4)労働時間に係る協定 無	
6	休 日	館長が理事長の承認を得て定める日	別途作成する 月毎の勤務編 成表による。
7	休 暇	(1)年次休暇 ・採用日の属する年度における任用期間が6月以上 7日 ・採用日に属する年度の翌年度以降1日加算される。 ・5月以降中途に採用された職員は別表に定めている。 (2)その他の休暇 有給 : 年次休暇 無給 : 病気休暇	
8	賃 金	(1)賃金 1時間当たり 1,000円 (2)諸手当の額及び計算方法 ・通勤手当 常勤職員の例により算定した額に出勤日数を21で除した額 (3)割増賃金 無 (4)賃金締切日 毎月10日 (5)賃金支払日 21日 (6)賞与 無 (7)昇給 無 (8)平均月額 46,000円 (通勤手当を除く)	
9	退職金	無	
10	健康診断	健康診断を毎年1回行う	
11	その他		

借受備品一覧表

別紙 4

貸付者:鳥取県

借受者:公益財団法人鳥取県教育文化財団

令和5年3月31日現在

階	保管場所	備品番号	品名	銘柄・規格	数量	取得金額(円)	備考
1階	小研(和1)	354006327	額	書入り	1	50,000	2009/4/1受
1階	車庫	354006556	実習台		1	110,000	2009/4/1受
4階	談話コーナー	354006637	長椅子	コクヨCN-35BTD	1	66,500	2009/4/1受
4階	談話コーナー	354006645	長椅子	コクヨCN-35D	1	77,850	2009/4/1受
4階	談話コーナー	354006653	長椅子	コクヨCN-35D	1	77,850	2009/4/1受
1階	エレベータホール1	354006670	ショーケース	ニッシンガラス	1	100,000	2009/4/1受
1階	エレベータホール1	354006688	ショーケース	ニッシンガラス	1	100,000	2009/4/1受
地階	東地下室	354006750	書架	JIS規格品棚板天地8段小見出し各1、ブックサポート各棚1	1	146,000	2009/4/1受
ホール	ホール	354006866	グランドピアノ	ヤマハ	1	2,760,000	2009/4/1受
ホール	音響室(ホール)	354006971	コンデンサーマイク	ソニーC-38B	1	79,500	2009/4/1受
ホール	音響室(ホール)	354006980	コンデンサーマイク	ソニーC-47	1	147,500	2009/4/1受
ホール	音響室(ホール)	354006998	コンデンサーマイク	ソニーC-55P	1	66,600	2009/4/1受
ホール	音響室(ホール)	354007005	コンデンサーマイク	ソニーC-55P	1	66,600	2009/4/1受
ホール	ホール	354007110	電動チェンブロック	F-1S1ton-6M	1	95,000	2009/4/1受
ホール	ホール	354007218	花置台	西尾家具N-14A4-7	1	91,000	2009/4/1受
1階	ホワイエ	354007226	パーティションベース	木原三省堂、金属製	1	67,000	2009/4/1受
ホール	ホール	354007234	演台	西尾家具N-13AL4-7	1	241,000	2009/4/1受
ホール	2階ホワイエ	354007420	応接ソファー	ライオンS-15	1	50,000	2009/4/1受
地階	東地下室	354007552	中量物品棚	日本ファイリング66G-14	1	90,000	2009/4/1受
地階	東地下室	354007560	中量物品棚	日本ファイリング66G-14	1	90,000	2009/4/1受
地階	東地下室	354007579	工具キャビネット	110M-03	1	125,000	2009/4/1受
ホール	ホール	354007595	緞帳	フック刺しゅう巾4.8m×5.5m	1	4,300,000	2009/4/1受
1階	厨房	354007617	食器戸棚	明宝精機KC-156	1	152,000	2009/4/1受
1階	厨房	354007633	調理シンク	明宝精機KS-1262	1	68,000	2009/4/1受
1階	厨房	354007641	2槽水切付シンク	明宝精機	1	87,000	2009/4/1受
ホール	ホール	402007986	司会者台	S-56	1	59,812	2009/4/1受
1階	ホール控室(1)	402007994	応接長椅子	セットRM36	1	79,722	2009/4/1受
ホール	ホール控室(1)	402008010	応接両肘椅子		1	50,058	2009/4/1受
ホール	ホール控室(1)	402008028	応接両肘椅子		1	50,058	2009/4/1受

階	保管場所	備品番号	品名	銘柄・規格	数量	取得金額(円)	備考
5階	中研(音)	403010707	ピアノ	ヤマハUX-30A	1	699,370	2009/4/1受
1階	ホワイエ	405043125	パーティションスタンド	スタンドコクヨGB-PS6、 ロープコクヨGB-PR4G3	1	121,993	2009/4/1受
1階	厨房	405043168	寸胴レンジ	ウサミUGT-90-A	1	87,550	2009/4/1受
1階	厨房	405043176	ガスレンジ	ウサミGR-126-S	1	226,600	2009/4/1受
2階	館長室	407023078	ポータブルワイヤレスアンプ	ナショナルWX-205C	1	135,136	2009/4/1受
ホール	映写室(ホール)	407023213	つい立	パネルスクリーン	1	92,288	2009/4/1受
1階	ロビー	407023221	パンフレットスタンド	コクヨZR-PS500	1	107,429	2009/4/1受
ホール	映写室(ホール)	407023477	スポットライト	松村電機 KJ-6	1	494,400	2009/4/1受
ホール	映写室(ホール)	407023485	スポットライト	松村電機 KJ-6	1	494,400	2009/4/1受
1階	車庫	407023728	除雪機	ホンダHS1190J	1	598,430	2009/4/1受
5階	講義室	408026085	ワイヤレスチューナー	ナショナルWX-4040	1	255,440	2009/4/1受
5階	パソコン研修室	410023671	ホワイトボード	コクヨBB-R736W1W1	1	68,250	2009/4/1受
ホール	ホール	410023949	ホワイトボード	コクヨBB-R736WIWI	1	68,250	2009/4/1受
ホール	音響室(ホール)	413017485	MDプレーヤー	タスカム、MD-801RMK2	1	183,750	2009/4/1受
3階	印刷室	421016390	デジタル印刷機	理想科学工業 リソグラフ RZ670	1	1,134,000	2009/12/21受
1階	厨房	421016535	業務用冷蔵庫	福島工業 IRN-40RM	1	194,250	2009/12/21受
ホール	映写室(ホール)	421021474	舞台用照明器具 (キセノンピンスポットライト)	松村電機製作所 SUPERSOL-1003SR/e	1	1,732,500	2010/2/17受
ホール	映写室(ホール)	421021482	舞台用照明器具 (キセノンピンスポットライト)	松村電機製作所 SUPERSOL-1003SR/e	1	1,732,500	2010/2/17受
ホール	ホール	421022705	舞台用照明器具 (エリクソイダルスポットライト)	松村電機製作所 S4-436	1	95,813	2010/2/17受
ホール	ホール	421022713	舞台用照明器具 (エリクソイダルスポットライト)	松村電機製作所 S4-437	1	95,813	2010/2/17受
ホール	ホール	421022721	舞台用照明器具 (エリクソイダルスポットライト)	松村電機製作所 S4-438	1	95,813	2010/2/17受
ホール	ホール	421022730	舞台用照明器具 (エリクソイダルスポットライト)	松村電機製作所 S4-439	1	95,813	2010/2/17受
5階	講義室	423000043	ステージモニタースピーカー	スピーカー JBL MRX512M	1	126,000	2011/6/15受
5階	講義室	423000051	ステージモニタースピーカー	スピーカー JBL MRX512M	1	126,000	2011/6/15受
ホール	音響室	425023710	ホール用デジタルミキサー	ヤマハ CL-3、 ヤマハ Rio3224-D	1	2,781,450	2017/4/1受
1階	厨房	425031666	麺類釜	マルゼン角槽タイプ うどん釜 MGU-046G	1	182,700	2015/4/1受
ホール	音響室	426021016	ホール用音響システム	BOSE ESP-002	1	3,542,400	2017/4/1受

階	保管場所	備品番号	品名	銘柄・規格	数量	取得金額(円)	備考
ホール	倉庫		平台	3尺×6尺×4寸	1	56,100	2020/3/16受
1階	ロビー	50007093	AED(自動対外式除細動器)	フィリップエレクトロニクス ジャパン ハートスタートHS1+e	1	198,000	2021/1/19受
1階	ホール控室(1)		センターテーブル	オカムラ8329BA-W913	1	84,700	2021/2/9受
ホール	2階ホワイエ	357008362	絵画(額入り)	「おやすみコピンチョ」長充 也作15号(寄付)	1	500,000	2009/4/1受
ホール	音響室	354007130	オープンリールデッキ	ナショナルRS-1500U	1	170,000	2009/4/1受
1階	ロビー	50008268	自動検温システム	(株)ティービーアイ マル チターミナルUFT-2060TM (付属品)フロアスタンド UFT-FSTND	1	162,800	2022/2/24受
1階	ホール		ワイヤレスHDMI送受信機(2分配)	サンワサプライ VGA-EXWHD7N	1	97,130	2023/1/27受

令和4年度追加分

1階	南玄関	50009799	自動検温システム	(株)ティービーアイ マル チターミナルUFT-2060TM (付属品)フロアスタンド UFT-FSTND	1	168,300	2023/2/9受
1階	車庫	50009811	電動式ブレード除雪機	ホンダSB800e(J)	1	308,000	2023/1/23受

令和4年度 施設の利用状況

区分	社会教育活動のための利用				社会教育活動以外のための利用				合計		令和3年度			
	全体		(内減免)		全体		(内減免)		全体		全体			
	人数	件数	人数	件数	人数	件数	人数	件数	人数	件数	人数	件数		
4月	287人	35件	(286人)	(34件)	3,011人	386件	(89人)	(9件)	3,298人	421件	(375人)	(43件)	3,101人	379件
5月	128人	19件	(128人)	(19件)	3,294人	403件	(314人)	(25件)	3,422人	422件	(442人)	(44件)	3,021人	375件
6月	201人	26件	(191人)	(25件)	3,804人	434件	(188人)	(29件)	4,005人	460件	(379人)	(54件)	4,510人	468件
7月	425人	18件	(416人)	(17件)	4,123人	464件	(553人)	(68件)	4,548人	482件	(969人)	(85件)	4,469人	472件
8月	109人	14件	(109人)	(14件)	2,993人	371件	(12人)	(24件)	3,102人	385件	(121人)	(38件)	2,632人	360件
9月	70人	12件	(59人)	(11件)	3,547人	398件	(151人)	(25件)	3,617人	410件	(210人)	(36件)	3,525人	457件
10月	75人	22件	(75人)	(22件)	5,530人	483件	(486人)	(43件)	5,605人	505件	(561人)	(65件)	5,387人	499件
11月	129人	23件	(129人)	(23件)	4,711人	472件	(459人)	(52件)	4,840人	495件	(588人)	(75件)	4,731人	492件
12月	219人	27件	(219人)	(27件)	4,972人	384件	(484人)	(31件)	5,191人	411件	(703人)	(58件)	4,847人	443件
1月	56人	12件	(46人)	(11件)	3,555人	363件	(259人)	(29件)	3,611人	375件	(305人)	(40件)	2,711人	349件
2月	160人	25件	(160人)	(25件)	4,030人	389件	(180人)	(16件)	4,190人	414件	(340人)	(41件)	2,544人	376件
3月	126人	20件	(118人)	(19件)	6,150人	474件	(2,623人)	(124件)	6,276人	494件	(2,741人)	(143件)	3,276人	418件
合計	1,985人	253件	(1,936人)	(247件)	49,720人	5,021件	(5,798人)	(475件)	51,705人	5,274件	(7,734人)	(722件)	44,754人	5,088件

利用状況増減の理由等

新型コロナウイルス感染症の影響によるキャンセルはあったが、昨年度に比べべ人数、件数とも緩やかではあるが増えている。

設備の利用状況

区分	社会教育活動のための利用		社会教育活動以外のための利用		小 計		R3年度
	全体	(内減免)	全体	(内減免)	全体	(内減免)	全体
4月	8 件	(0 件)	190 件	(4 件)	198 件	(4 件)	171 件
5月	0 件	(0 件)	235 件	(24 件)	235 件	(24 件)	178 件
6月	5 件	(0 件)	285 件	(56 件)	290 件	(56 件)	393 件
7月	111 件	(0 件)	545 件	(167 件)	656 件	(167 件)	702 件
8月	39 件	(0 件)	576 件	(238 件)	615 件	(238 件)	286 件
9月	4 件	(0 件)	448 件	(199 件)	452 件	(199 件)	568 件
10月	1 件	(0 件)	787 件	(108 件)	788 件	(108 件)	827 件
11月	6 件	(0 件)	738 件	(349 件)	744 件	(349 件)	847 件
12月	43 件	(0 件)	479 件	(133 件)	522 件	(133 件)	642 件
1月	3 件	(1 件)	223 件	(41 件)	226 件	(42 件)	330 件
2月	241 件	(220 件)	231 件	(7 件)	472 件	(227 件)	308 件
3月	2 件	(0 件)	1,683 件	(1423 件)	1,685 件	(1423 件)	527 件
合計	463 件	(221 件)	6,420 件	(2,749 件)	6,883 件	(2,970 件)	5,779 件

管理施設の利用に係る料金の収入の実績

(単位:円)

区分	ホール・研修室ほか利用料					団体交流室 11団体(38人) 福祉団体分館暖房料含む		複写機	自動販売機		レストラン (なじみ亭)		合計
	施設利用料			設備利用料	小計	施設 利用料	冷暖房料		取扱 手数料	施設 利用料	取扱 手数料	施設 利用料	
	施設利用料	期間外 冷暖房料	計										
R4.4月	541,435	3,780	545,215	36,340	581,555	0	0	5,340	29,880	0	29,880	0	646,655
R4.5月	587,425	14,730	602,155	44,980	647,135	0	0	5,680	0	0	29,880	0	682,695
R4.6月	706,895	44,640	751,535	43,840	795,375	0	0	3,080	0	0	29,880	0	828,335
R4.7月	1,034,360	0	1,034,360	136,980	1,171,340	1,289,920	0	4,660	0	99,901	29,880	3,834	2,599,535
R4.8月	732,620	0	732,620	87,430	820,050	0	0	4,210	0	0	29,880	10,120	864,260
R4.9月	831,350	55,610	886,960	169,010	1,055,970	0	0	4,040	0	0	29,880	10,120	1,100,010
R4.10月	810,980	22,910	833,890	152,930	986,820	375,827	0	3,590	0	105,305	29,880	5,229	1,506,651
R4.11月	999,190	13,780	1,012,970	199,410	1,212,380	0	0	4,350	0	0	29,880	0	1,246,610
R4.12月	933,130	0	933,130	167,770	1,100,900	0	0	9,660	0	0	29,880	0	1,140,440
R5.1月	732,740	0	732,740	36,950	769,690	0	0	5,640	0	136,810	29,880	9,445	951,465
R5.2月	930,495	0	930,495	65,650	996,145	0	0	2,700	0	0	29,880	9,108	1,037,833
R5.3月	522,040	0	522,040	28,190	550,230	0	483,405	9,840	0	0	29,880	9,711	1,083,066
R5.4月	0	0	0	0	0	0	0	0	0	120,143	0	10,510	130,653
合計	9,362,660	155,450	9,518,110	1,169,480	10,687,590	1,665,747	483,405	62,790	29,880	462,159	358,560	68,077	13,818,208

自動販売機取扱手数料

(単位:円)

区分	1階		4階		手数料 合計
	売上金額	手数料	売上金額	手数料	
4月	40,680	16,570	23,870	9,723	26,293
5月	47,350	19,288	38,040	15,495	34,783
6月	63,330	25,798	31,980	13,027	38,825
7月	55,850	22,751	36,440	14,842	37,593
8月	58,560	23,854	26,440	10,770	34,624
9月	53,990	21,993	27,240	11,095	33,088
10月	90,330	36,798	34,420	14,020	50,818
11月	78,470	31,968	34,880	14,208	46,176
12月	58,500	23,832	39,240	15,984	39,816
1月	66,540	27,107	33,120	13,492	40,599
2月	55,290	22,523	28,550	11,629	34,152
3月	77,140	31,425	34,290	13,967	45,392
合計	746,030	303,907	388,510	158,252	462,159

令和4年度 公益目的事業会計収支計算書

別紙 8-1

(令和4年4月1日から令和5年3月31日まで)

(生涯学習の振興に資する事業)

(単位:円)

科 目	予 算 額 (A)				決算額 (B)	差 額 (A)-(B)	備 考
	当初予算額 (計画額)	流用・補正額	決算流用額	計 (A)			
I.事業活動収支の部							
1.事業活動収入	105,997,000	3,000,000	0	108,997,000	110,152,854	△ 1,155,854	
事業収益	102,493,000	3,000,000	0	105,493,000	106,163,208	△ 670,208	
受託料収益	89,345,000	3,000,000	0	92,345,000	92,345,000	0	
利用料収益	12,507,000	0	0	12,507,000	13,293,259	△ 786,259	
研修室等利用料	9,911,000	0	0	9,911,000	10,687,590	△ 776,590	
団体交流室等利用料	2,596,000	0	0	2,596,000	2,605,669	△ 9,669	
取扱手数料収益	641,000	0	0	641,000	524,949	116,051	
自動販売機取扱手数料	549,000	0	0	549,000	462,159	86,841	
複写機取扱手数料	92,000	0	0	92,000	62,790	29,210	
受講料	0	0	0	0	0	0	
雑収益	3,504,000	0	0	3,504,000	3,989,646	△ 485,646	
受取利息	2,000	0	0	2,000	810	1,190	
雑収益	3,502,000	0	0	3,502,000	3,988,836	△ 486,836	
事業活動収入計	105,997,000	3,000,000	0	108,997,000	110,152,854	△ 1,155,854	
1.事業活動支出		0		0			
事業費支出	111,655,000	3,000,000	0	114,655,000	112,668,288	1,986,712	
給料手当支出	44,558,000	△ 2,476,000	0	42,082,000	41,893,245	188,755	
報酬支出	15,428,000	1,402,000	0	16,830,000	16,750,593	79,407	
給料支出	18,746,000	△ 1,894,000	0	16,852,000	16,851,912	88	
職員手当支出	10,384,000	△ 1,984,000	0	8,400,000	8,290,740	109,260	
臨時雇賃金支出	1,148,000	72,000	0	1,220,000	1,216,410	3,590	
退職給付費用支出	720,000	△ 96,000	0	624,000	624,000	0	
福利厚生費支出	7,198,000	△ 594,000	0	6,604,000	6,582,402	21,598	
社会保険料支出	6,623,000	△ 593,000	0	6,030,000	6,022,072	7,928	
雇用保険料支出	304,000	14,000	0	318,000	306,809	11,191	
労災保険支出	140,000	△ 9,000	0	131,000	130,189	811	
健康診断料支出	131,000	△ 6,000	0	125,000	123,332	1,668	
諸謝金支出	1,025,000	△ 336,000	0	689,000	683,000	6,000	
旅費交通費支出	1,162,000	△ 680,000	0	482,000	472,840	9,160	
普通旅費	548,000	△ 310,000	0	238,000	233,460	4,540	
特別旅費	428,000	△ 230,000	0	198,000	195,450	2,550	
費用弁償	186,000	△ 140,000	0	46,000	43,930	2,070	
食糧費支出	113,000	△ 52,000	0	61,000	49,865	11,135	
消耗品費支出	2,445,000	2,128,000	0	4,573,000	4,174,255	398,745	
燃料費支出	140,000	△ 59,000	0	81,000	68,813	12,187	
印刷製本費支出	4,253,000	△ 499,000	0	3,754,000	3,711,281	42,719	
光熱水費支出	16,090,000	3,000,000	0	19,090,000	18,776,687	313,313	
修繕費支出	2,732,000	2,019,000	0	4,751,000	4,378,973	372,027	
通信運搬費支出	2,551,000	△ 223,000	0	2,328,000	2,293,556	34,444	
手数料支出	1,585,000	58,000	0	1,643,000	1,443,528	199,472	
保険料支出	73,000	△ 16,000	0	57,000	56,300	700	
委託費支出	17,374,000	603,000	0	17,977,000	17,957,882	19,118	
賃借料支出	3,663,000	△ 149,000	0	3,514,000	3,440,847	73,153	
支払負担金支出	104,000	0	0	104,000	85,212	18,788	
社会保険負担金	6,000	0	0	6,000	5,560	440	
互助会負担金	48,000	0	0	48,000	38,652	9,348	
その他の負担金	50,000	0	0	50,000	41,000	9,000	
租税公課支出	4,721,000	300,000		5,021,000	4,759,192	261,808	
事業活動支出計	111,655,000	3,000,000	0	114,655,000	112,668,288	1,986,712	
事業活動収支差額	△ 5,658,000	0	0	△ 5,658,000	△ 2,515,434	△ 3,142,566	
II 投資活動収支の部	0	0	0	0	0	0	
1.投資活動収入	0	0	0	0	0	0	
投資活動収入計	0	0	0	0	0	0	
2.)投資活動支出	0	0	0	0	0	0	
投資活動支出計	0	0	0	0	0	0	
投資活動収支差額	0	0	0	0	0	0	
III 財務活動収支の部	0	0	0	0	0	0	
1.財務活動収入	0	0	0	0	0	0	
財務活動収入計	0	0	0	0	0	0	
2.財務活動支出	0	0	0	0	0	0	
財務活動支出計	0	0	0	0	0	0	
財務活動収支差額	0	0	0	0	0	0	
当期収支差額	△ 5,658,000	0	0	△ 5,658,000	△ 2,515,434	△ 3,142,566	
前期繰越収支差額	21,440,002	2,987,876	0	24,427,878	24,427,878	0	
次期繰越収支差額	15,782,002	2,987,876	0	18,769,878	21,912,444	△ 3,142,566	

令和4年度 公益目的事業会計収支計算書

(令和4年4月1日から令和5年3月31日まで)

別紙 8-2

(生涯学習の振興に資する事業)

(単位:円)

科 目	予算額 (A)				決算額 (B)	差額 (A)-(B)	備考
	当初予算額 (計画額)	補正額	決算流用額	計 (A)			
I. 事業活動収支の部							
1. 事業活動収入	105,997,000	3,000,000	0	108,997,000	110,152,854	△ 1,155,854	
事業収益	102,493,000	3,000,000	0	105,493,000	106,163,208	△ 670,208	
受託料収益	89,345,000	3,000,000	0	92,345,000	92,345,000	0	
利用料収益	12,507,000	0	0	12,507,000	13,293,259	△ 786,259	
研修室等利用料	9,911,000	0	0	9,911,000	10,687,590	△ 776,590	
団体交流室等利用料	2,596,000	0	0	2,596,000	2,605,669	△ 9,669	
取扱手数料収益	641,000	0	0	641,000	524,949	116,051	
自動販売機取扱手数料	549,000	0	0	549,000	462,159	86,841	
複写機取扱手数料	92,000	0	0	92,000	62,790	29,210	
受講料	0	0	0	0	0	0	
雑収益	3,504,000	0	0	3,504,000	3,989,646	△ 485,646	
受取利息	2,000	0	0	2,000	810	1,190	
雑収益	3,502,000	0	0	3,502,000	3,988,836	△ 486,836	
事業活動収入計	105,997,000	3,000,000	0	108,997,000	110,152,854	△ 1,155,854	
1. 事業活動支出		0		0			
事業費支出 (給与・維持管理)	99,123,000	4,708,000	0	103,831,000	102,299,273	1,531,727	
給料手当支出	44,558,000	△ 2,476,000	0	42,082,000	41,893,245	188,755	
報酬支出	15,428,000	1,402,000	0	16,830,000	16,750,593	79,407	
給料支出	18,746,000	△ 1,894,000	0	16,852,000	16,851,912	88	
職員手当支出	10,384,000	△ 1,984,000	0	8,400,000	8,290,740	109,260	
臨時雇賃金支出	1,148,000	72,000	0	1,220,000	1,216,410	3,590	
退職給付費用支出	720,000	△ 96,000	0	624,000	624,000	0	
福利厚生費支出	7,198,000	△ 594,000	0	6,604,000	6,582,402	21,598	
社会保険料支出	6,623,000	△ 593,000	0	6,030,000	6,022,072	7,928	
雇用保険料支出	304,000	14,000	0	318,000	306,809	11,191	
労災保険支出	140,000	△ 9,000	0	131,000	130,189	811	
健康診断料支出	131,000	△ 6,000	0	125,000	123,332	1,668	
諸謝金支出	10,000	△ 10,000	0	0	0	0	
旅費交通費支出	601,000	△ 414,000	0	187,000	186,090	910	
食糧費支出	7,000	△ 7,000	0	0	0	0	
消耗品費支出	1,533,000	2,180,000	0	3,713,000	3,473,150	239,850	
燃料費支出	34,000	△ 13,000	0	21,000	15,533	5,467	
印刷製本費支出	221,000	△ 100,000	0	121,000	118,195	2,805	
光熱水費支出	16,090,000	3,000,000	0	19,090,000	18,776,687	313,313	
修繕費支出	2,732,000	2,019,000	0	4,751,000	4,378,973	372,027	
通信運搬費支出	1,126,000	△ 216,000	0	910,000	899,597	10,403	
手数料支出	716,000	102,000	0	818,000	771,807	46,193	
保険料支出	57,000	0	0	57,000	56,300	700	
委託費支出	14,601,000	981,000	0	15,582,000	15,581,170	830	
賃借料支出	2,946,000	△ 20,000	0	2,926,000	2,881,310	44,690	
支払負担金支出	104,000	0	0	104,000	85,212	18,788	
租税公課支出	4,721,000	300,000	0	5,021,000	4,759,192	261,808	
事業費支出 (事業費)	12,532,000	△ 1,708,000	0	10,824,000	10,369,015	454,985	
諸謝金支出	1,015,000	△ 326,000	0	689,000	683,000	6,000	
旅費交通費支出	561,000	△ 266,000	0	295,000	286,750	8,250	
食糧費支出	106,000	△ 45,000	0	61,000	49,865	11,135	
消耗品費支出	912,000	△ 52,000	0	860,000	701,105	158,895	
燃料費支出	106,000	△ 46,000	0	60,000	53,280	6,720	
印刷製本費支出	4,032,000	△ 399,000	0	3,633,000	3,593,086	39,914	
通信運搬費支出	1,425,000	△ 7,000	0	1,418,000	1,393,959	24,041	
手数料支出	869,000	△ 44,000	0	825,000	671,721	153,279	
保険料支出	16,000	△ 16,000	0	0	0	0	
委託費支出	2,773,000	△ 378,000	0	2,395,000	2,376,712	18,288	
賃借料支出	717,000	△ 129,000	0	588,000	559,537	28,463	
事業活動支出計	111,655,000	3,000,000	0	114,655,000	112,668,288	1,986,712	
事業活動収支差額	△ 5,658,000	0	0	△ 5,658,000	△ 2,515,434	△ 3,142,566	
II 投資活動収支の部	0	0	0	0	0	0	
1. 投資活動収入	0	0	0	0	0	0	
投資活動収入計	0	0	0	0	0	0	
2. 投資活動支出	0	0	0	0	0	0	
投資活動支出計	0	0	0	0	0	0	
投資活動収支差額	0	0	0	0	0	0	
III 財務活動収支の部	0	0	0	0	0	0	
1. 財務活動収入	0	0	0	0	0	0	
財務活動収入計	0	0	0	0	0	0	
2. 財務活動支出	0	0	0	0	0	0	
財務活動支出計	0	0	0	0	0	0	
財務活動収支差額	0	0	0	0	0	0	
当期収支差額	△ 5,658,000	0	0	△ 5,658,000	△ 2,515,434	△ 3,142,566	
前期繰越収支差額	21,440,002	2,987,876	0	24,427,878	24,427,878	0	
次期繰越収支差額	15,782,002	2,987,876	0	18,769,878	21,912,444	△ 3,142,566	

※鳥取県立生涯学習センター(県民ふれあい会館)に対する県からの委託料 総額 107,997,000 円

(内 訳) 公益目的会計(生涯学習の振興に資する事業) 当初予算額 105,997,000 円
 法人会計 当初予算額 2,000,000 円

事業費	当初予算額	決算額	差額
生涯学習推進事業	3,860,000	3,113,151	746,849
生涯学習支援事業	1,961,000	1,388,211	572,789
生涯学習相談	15,000	8,723	6,277
団体交流室支援	297,000	304,903	△ 7,903
県民への生涯学習支援	1,649,000	1,074,585	574,415
生涯学習講座事業	1,899,000	1,724,940	174,060
ふるさと再発見生涯学習講座	548,000	427,244	120,756
健康セミナー	1,117,000	1,263,539	△ 146,539
家庭教育支援講座	234,000	34,157	199,843
とっとり県民カレッジ講座事業	3,943,000	2,937,589	1,005,411
生涯学習情報提供事業	4,729,000	4,318,275	410,725
合計	12,532,000	10,369,015	2,162,985

補正後予算額 10,824,000
 予算残額 454,985

令和4年度 法人会計収支計算書

(令和4年4月1日から令和5年3月31日まで)

別紙 8-3

(県民ふれあい会館分)

(単位:円)

科 目	予算額 (A)				決算額 (B)	差額 (A)-(B)	備考
	当初予算額 (計画額)	流用額	決算流用額	計 (A)			
I. 事業活動収支の部							
1. 事業活動収入	2,000,000	0	0	2,000,000	2,000,000	0	
事業収益	2,000,000	0	0	2,000,000	2,000,000	0	
受託料収益	2,000,000	0	0	2,000,000	2,000,000	0	
事業活動収入計	2,000,000		0	2,000,000	2,000,000	0	
2. 事業活動支出							
管理費支出	2,000,000	0	0	2,000,000	1,106,207	893,793	
役員報酬支出	395,000	0	0	395,000	341,136	53,864	
給料手当支出	348,000	0	0	348,000	256,443	91,557	
臨時雇賃金支出	34,000	0	0	34,000	0	34,000	
退職給付費用支出	0	0	0	0	0	0	
福利厚生費支出	135,000	0	0	135,000	93,705	41,295	
会議費支出	30,000	0	0	30,000	6,837	23,163	
諸謝金支出	50,000	0	0	50,000	0	50,000	
旅費交通費支出	240,000	0	0	240,000	0	240,000	
消耗品費支出	102,000	0	0	102,000	80,125	21,875	
燃料費支出	30,000	0	0	30,000	0	30,000	
印刷製本費支出	30,000	0	0	30,000	0	30,000	
光熱水費支出	30,000	0	0	30,000	0	30,000	
修繕費支出	50,000	0	0	50,000	0	50,000	
通信運搬費支出	30,000	0	0	30,000	3,446	26,554	
手数料支出	90,000	0	0	90,000	39,510	50,490	
筆耕手数料支出	22,000	0	0	22,000	6,295	15,705	
委託費支出	30,000	0	0	30,000	0	30,000	
賃借料支出	130,000	0	0	130,000	102,880	27,120	
支払負担金支出	24,000	0	0	24,000	12,048	11,952	
租税公課支出	200,000	0	0	200,000	163,782	36,218	
事業活動支出計	2,000,000	0	0	2,000,000	1,106,207	893,793	
事業活動収支差額	0	0	0	0	893,793	△ 893,793	
II 投資活動収支の部	0		0	0		0	
1. 投資活動収入	0		0	0		0	
投資活動収入計	0		0	0		0	
2. 投資活動支出	0		0	0		0	
投資活動支出計	0		0	0		0	
投資活動収支差額	0		0	0		0	
III 財務活動収支の部	0		0	0		0	
1. 財務活動収入	0		0	0	0	0	
財務活動収入計	0		0	0	0	0	
2. 財務活動支出	0		0	0	0	0	
財務活動支出計	0		0	0	0	0	
財務活動収支差額	0		0	0		0	
当期収支差額	0		0	0	893,793	△ 893,793	
前期繰越収支差額	0	0	0	0	0	0	
次期繰越収支差額	0		0	0	893,793	△ 893,793	

光熱水費(全体)の年間実績

(単位:円)

区分	電気代	ガス代	上水道代	下水道代	合計
4月	709,602	763,261	84,634	61,998	1,619,495
5月	477,014	54,787	0	0	531,801
6月	503,639	87,475	87,373	65,644	744,131
7月	698,011	566,917	0	0	1,264,928
8月	985,899	915,832	145,827	135,747	2,183,305
9月	1,003,346	937,220	0	0	1,940,566
10月	944,295	619,673	150,715	141,337	1,856,020
11月	798,072	95,417	0	0	893,489
12月	775,015	241,418	88,833	67,589	1,172,855
1月	999,573	1,190,926	0	0	2,190,499
2月	908,775	1,356,486	83,903	61,025	2,410,189
3月	871,442	1,097,967	0	0	1,969,409
合計	9,674,683	7,927,379	641,285	533,340	18,776,687

(1)利用促進策等

区分	促進対策等の概要	参加者数・作成配布部数等
4月	生涯学習スクール「まなび」新規登録	3B体操 体づくり健康教室
	令和4年度事業案内チラシ(B3両面)配布・配架	市町村教育委員会、公民館など 1,848部 生涯学習センター内 90部 月例会議 12部 中部地区社会教育担当者会 20部 西部地区社会教育担当者研究協議会 60部 東部地区社会教育担当者研究協議会 25部
	令和4年度事業案内チラシ(B4両面)配布・配架	市町村教育委員会、公民館など 567部 生涯学習センター内 13部
	情報誌「ma・navi(生涯学習とっとり)」Vol.199	月例会議 12部 中部地区社会教育担当者会 20部 西部地区社会教育担当者研究協議会 60部 東部地区社会教育担当者研究協議会 25部
	情報誌「ma・navi(生涯学習とっとり)」 Vol.200 配布	公民館、市町村教育委員会など 4,669部
	令和4年度とっとり県民カレッジ(特別講座) ～地域を学び、地域で活かす～ チラシ配布	公民館、市町村教育委員会など 5,844部
	情報誌「ma・navi(生涯学習とっとり)」 Vol.200 配架	生涯学習センター内 70部
	令和4年4月30日現在 まなび登録状況	57団体 受講生約670名
施設利用パンフレット 147部配布		
5月	令和4年度とっとり県民カレッジ講座(特別講座) ～地域を学び、地域で活かす～ チラシ配架	生涯学習センター内 55部 ふるさと再発見生涯学習講座 20部 西部地区社会教育担当者研究協議会 9部
	情報誌「ma・navi(生涯学習とっとり)」 Vol.200 配布	ふるさと再発見生涯学習講座 20部
	令和4年度とっとり県民カレッジ講座(市町村連携) つながる先の可能性～地域と若者がまちを 変える～ チラシ配布・配架	西部地区社会教育担当者研究協議会 9部 公民館、市町村教育委員会など 5,807部 生涯学習センター内 100部
	令和4年度とっとり県民カレッジ講座(市町村連携) つながる先の可能性～地域と若者がまちを 変える～ ポスター配布・掲示	公民館、市町村教育委員会など 391部 生涯学習センター内 2部
	令和4年5月31日現在 まなび登録状況	56団体 受講生約670名
	施設利用パンフレット 6部配布	
6月	生涯学習スクール「まなび」新規登録	ストレッチダンス
	令和4年度とっとり県民カレッジ講座(特別講座) ～地域を学び、地域で活かす～ チラシ配架	生涯学習センター内 20部

区分	促進対策等の概要	参加者数・作成配布部数等
6月	令和4年度とっとり県民カレッジ講座(市町村連携)つながる先の可能性! ～地域と若者がまちを変える～ チラシ配布	生涯学習センター内 20部 第15回まなびふれあい交流会第1回運営委員会 10部 若桜町公民館 10部
	令和4年度とっとり県民カレッジ講座(市町村連携)つながる先の可能性! ～地域と若者がまちを変える～ 新聞掲載	日本海新聞
	ロビー展示 鳥取華道連合会いけばな華道遠州山陰支局 新聞掲載	日本海新聞 2回
	令和4年度とっとり県民カレッジ講座(市町村連携)つながる先の可能性! ～地域と若者がまちを変える～ ポスター配布	ma・navi vol202号取材先 1部
	ロビー展示 鳥取華道連合会いけばな池坊鳥取支部 新聞掲載	日本海新聞
	情報誌「ma・navi(生涯学習とっとり)」Vol.201 配布・配架	市町村教育委員会ほか 4,629部 生涯学習センター内 100部
	令和4年6月30日現在 まなび登録状況	57団体 受講生約700名
	施設利用パンフレット 31部配布	
7月	令和4年度とっとり県民カレッジ講座(市町村連携)つながる先の可能性～地域と若者がまちを変える～ 広報誌掲載	くらら 7月号 倉吉市報 7月号
	令和4年度とっとり県民講座(特別講座)地域を学び地域で活かす チラシ配布	ランチタイムコンサート 23部 とっとり県民カレッジ講座(市町村連携) 20部
	令和4年度とっとり県民カレッジ講座(市町村連携)つながる先の可能性～地域と若者がまちを変える～ チラシ配布	ランチタイムコンサート 23部
	情報誌「ma・navi(生涯学習とっとり)」Vol.201 配布	ランチタイムコンサート 23部 とっとり県民カレッジ講座(市町村連携) 20部
	ロビー展示 鳥取華道連合会いけばな池坊鳥取支部 新聞掲載	日本海新聞
	わが青春の歌～長年の夢、披露します～ケーブルテレビ放映	NCN地域情報チャンネル
	令和4年度とっとり県民カレッジ講座(市町村連携)えっ!若桜ってこんなすてきなまちだったの チラシ配布・配架	公民館、市町村教育委員会など 5,831部 生涯学習センター内 50部 ma・navi Vol.203 取材先 20部 とっとり県民カレッジ講座(市町村連携) 20部
	令和4年度とっとり県民カレッジ講座(市町村連携)えっ!若桜ってこんなすてきなまちだったの ポスター配布・掲示	公民館、市町村教育委員会など 387部 生涯学習センター内 5部
	ロビー展示 鳥取県立人権ひろば21"ふらっと"出張作品展 新聞掲載	日本海新聞 2回
	令和4年度とっとり県民カレッジ講座(市町村連携)つながる先の可能性～地域と若者がまちを変える～ 広報誌掲載	とっとり県民カレッジ講座(市町村連携) 3部

区分	促進対策等の概要	参加者数・作成配布部数等
7月	令和4年度とっとり県民カレッジ講座(市町村連携)えっ!若桜ってこんなすてきなまちだったの受講者募集 新聞掲載	日本海新聞
	ロビー展示 絶賛やるやる気写真展 新聞掲載	日本海新聞
	令和4年7月31日現在 まなび登録状況	56団体 受講生約680名
	施設利用パンフレット 14部配布	
8月	令和4年度とっとり県民カレッジ講座(市町村連携)地域を育む「まちに飛び出す高校生」市報掲載	境港市報 8月号
	令和4年度とっとり県民カレッジ講座(市町村連携)地域を育む「まちに飛び出す高校生」チラシ 配布・配架	市町村教育委員会ほか 5,727部 生涯学習センター内 180部
	令和4年度とっとり県民カレッジ講座(市町村連携)地域を育む「まちに飛び出す高校生」ポスター配布・掲示	市町村教育委員会ほか 389部 生涯学習センター内 2部
	ロビー展示 絶賛やるやる期写真展 新聞掲載	日本海新聞
	令和4年度とっとり県民カレッジ講座(市町村連携)えっ!若桜ってこんなすてきなまちだったの新聞掲載	日本海新聞
	ロビー展示 DECOクレイクラフト蓮都	日本海新聞 2回
	情報誌「ma・navi(生涯学習とっとり)」Vol.202 配布・配架	市町村教育委員会ほか 4,625部 生涯学習センター内 50部
	令和4年8月31日現在 まなび登録状況	56団体 受講生約660名
施設利用パンフレット4部配布		
9月	令和4年度とっとり県民カレッジ講座(市町村連携)つながる先の可能性!~地域と若者がまちを変える~ 情報掲載	鳥取看護大学・鳥取短期大学 グローバルセンターだより 第11号
	情報誌「ma・navi(生涯学習とっとり)」Vol.202 配布	とっとり県民カレッジ講座(市町村連携)75部
	ロビー展示 世界の女性の写真展 新聞掲載	日本海新聞 2回
	ロビー展示 鳥取華道連合会いけばな未生流 新聞掲載	日本海新聞
	情報誌「ma・navi(生涯学習とっとり)」Vol.202 配架	生涯学習センター内 5部
	令和4年度ふるさと再発見生涯学習講座(歴史) チラシ 配布	市町村教育委員会ほか 3,819部
	令和4年9月30日現在 まなび登録状況	56団体 受講生約680名
施設利用パンフレット8部配布		

区分	促進対策等の概要	参加者数・作成配布部数等
10月	令和4年度とっとり県民カレッジ講座(市町村連携)えっ!若桜ってこんなすてきなまちだったの?! 広報誌掲載	広報わかさ 10月号
	ロビー展示 鳥取華道連合会いけばな未生流新聞掲載	日本海新聞
	令和4年度ふるさと再発見生涯学習講座(歴史) チラシ 配布・配架	生涯学習センター内 110部 鳥取県教育文化財団調査室 10部
	第15回 まなび・ふれあい交流会 一般参加募集チラシ 配布・配架	市町村教育委員会ほか 2,572部 生涯学習センター内 320部
	ロビー展示 鳥取華道連合会いけばな小原流新聞掲載	日本海新聞 2回
	第15回 まなび・ふれあい交流会 一般参加募集 新聞掲載	日本海新聞
	ロビー展示 アトリエかおる絵の教室『生徒作品展2022』新聞掲載	日本海新聞 4回
	令和4年度生涯学習公開講座 チラシ配布・配架	市町村教育委員会ほか 5,658部 生涯学習センター内 200部
	令和4年度生涯学習公開講座 ポスター配布・掲示	市町村教育委員会ほか 382部 生涯学習センター内 3部
	情報誌「ma・navi(生涯学習とっとり)」Vol.203 配布・配架	市町村教育委員会ほか 4,592部 生涯学習センター内 40部
	ロビー展示 鳥取華道連合会 いけばな古流松藤会 新聞掲載	日本海新聞
	令和4年10月31日現在 まなび登録状況	56団体 受講生約660名
施設利用パンフレット5部配布		
11月	令和4年度 生涯学習公開講座 広報誌掲載	広報 ゆりはま 11月号
	まなび・ふれあい交流会 一般参加募集 チラシ配布	生涯学習センター内 60部
	情報誌「ma・navi(生涯学習とっとり)」Vol.203 配布・配架	生涯学習センター内 44部 ふるさと再発見生涯学習講座(歴史) 受講者23部
	ロビー展示 いけばな古流松藤会 新聞掲載	日本海新聞
	令和4年度 生涯学習公開講座 新聞掲載	日本海新聞
	ロビー展示 油絵グループ遊作品展 新聞掲載	日本海新聞 2回
	令和4年度 生涯学習公開講座 チラシ配布	ふるさと再発見生涯学習講座(歴史) 受講者23部 生涯学習センター内 50枚
	令和4年度 地域づくりスキルアップ講座 チラシ 配布・配架	市町村教育委員会ほか 3,801部 生涯学習センター内 49部

区分	促進対策等の概要	参加者数・作成配布部数等
11月	令和4年11月30日現在 まなび登録状況	55団体 受講生約680名
	施設利用パンフレット10部配布	
12月	令和4年度 生涯学習公開講座 情報誌掲載	地域みっちゃく生活情報誌 くらくらぶ 12月号
	ロビー展示 湖山西公民館写真展 新聞掲載	日本海新聞 2回
	令和4年度 地域づくりスキルアップ講座 令和4年度 生涯学習公開講座 チラシ配布	とっとり県民カレッジ運営協議会 各10部
	ロビー展示 いけばなこども作品展 新聞掲載	日本海新聞 2回
	第15回まなび・ふれあい交流会 チラシ配布・配架	生涯学習スクール「まなび」交流会 参加団体 チラシ 350部 令和4年度 生涯学習公開講座 105部 生涯学習センター内 160部 市町村教育委員会ほか 5,759部
	第15回まなび・ふれあい交流会 ポスター配布・掲示	生涯学習スクール「まなび」交流会 参加団体 ポスター 25部 生涯学習センター内 2部 県・施設 ほか 250部
	令和4年度 地域づくりスキルアップ講座 チラシ配架	生涯学習センター内 100部
	情報誌「ma・navi (生涯学習とっとり)」Vol.203 配布	令和4年度 生涯学習公開講座 61部
	情報誌「ma・navi (生涯学習とっとり)」Vol.204 配布・配架	市町村教育委員会ほか 4,632部 生涯学習センター内 30部
	令和4年12月31日現在 まなび登録状況	54団体 受講生約660名
施設利用パンフレット20部配布		
1月	第15回まなび・ふれあい交流会 チラシ 配布・配架	生涯学習センター内 136部 交流会出演団体 90部 地域づくりスキルアップ講座受講者 20部
	第15回まなび・ふれあい交流会 ポスター掲示	生涯学習センター内レストラン 1部
	情報誌「ma・navi (生涯学習とっとり)」Vol.204 配布・配架	生涯学習センター内 43部 地域づくりスキルアップ講座受講者 20部
	ロビー展示 己書作品展 新聞掲載	日本海新聞 2回
	令和5年1月31日現在 まなび登録状況	54団体 受講生約660名
	施設利用パンフレット13部配布	
2月	情報誌「ma・navi (生涯学習とっとり)」Vol.204 配布	生涯学習センター内 20部
	第15回まなび・ふれあい交流会 チラシ配布・配架	生涯学習センター内 150部

区分	促進対策等の概要	参加者数・作成配布部数等
2月	情報誌「ma・navi（生涯学習とっとり）」Vol.205 配布・配架	市町村教育委員会ほか 4,644部 生涯学習センター内 40部
	令和5年2月28日現在 まなび登録状況	54団体 受講生約670名
	施設利用パンフレット11部配布	
3月	第15回まなび・ふれあい交流会 ポスター掲示	NHKふるさと伝言板 告知使用 1部 生涯学習センター内 1部
	情報誌「ma・navi（生涯学習とっとり）」Vol.205 配架・配架	生涯学習センター内 9部 第15回まなび・ふれあい交流会 140部 特集掲載団体 3部
	第15回まなび・ふれあい交流会 新聞掲載	読売新聞 日本海新聞
	ロビー展示 硬筆展(岩田書道教室) 新聞掲載	日本海新聞 4回
	第15回まなび・ふれあい交流会 チラシ配布	生涯学習センター内 20部
	令和5年度事業案内チラシ(B3両面) 配布・配架	日本海新聞折込 東部・中部 配布 88,290部 生涯学習センター内配架 40部
	令和5年度事業案内チラシ(B4両面) 配布	日本海新聞折込 西部 配布 56,730枚
	令和5年3月31日現在 まなび登録状況	54団体 受講生約670名
施設利用パンフレット119部配布	(3/30 社会教育課 100部)	
ホームページ随時更新 URL http://fureaikaikan.jp		

令和4年度とっとり県民カレッジ講座に関する事業

実施日等	実施内容
特別講座 5月14日(土) <担当業務> 受付業務等 ※オンライン開催のため 受付業務はなし	1 講師 鳥取大学 医学部保健学科 生体制御学講座 助教 河月 稔 氏 2 演 題 認知機能の低下を防ぐことはできるのか？ 3 会 場 オンライン(Zoom) 4 内 容 講演 5 参加者数 61名 ※講座の全体統括・運営は鳥取大学で対応 ※新型コロナウイルス感染拡大予防のため、オンライン(Zoom)開催のみに変更

実施日等	実施内容																					
特別講座 6月24日(金) 13:30~15:00 <担当業務> 受付業務等 ライブ配信業務	1 講師 鳥取短期大学 国際文化交流学科 准教授 板倉 一枝 氏 2 演 題 変わりゆく私たちの暮らし 3 会 場 倉吉交流プラザ 視聴覚ホール 4 内 容 講演 5 運 営 スタッフ配置実績																					
	<table border="1"> <thead> <tr> <th>係</th> <th>延人数</th> <th>役職及び依頼業者等</th> </tr> </thead> <tbody> <tr> <td>受付等</td> <td>5名</td> <td>生涯学習係長、生涯学習指導員、倉吉市職員、鳥取看護大学・鳥取短期大学グローバルセンター職員2</td> </tr> <tr> <td>進行等</td> <td>2名</td> <td>鳥取看護大学・鳥取短期大学グローバルセンター職員2</td> </tr> <tr> <td>音響等機器操作</td> <td>1名</td> <td>倉吉交流プラザ職員</td> </tr> <tr> <td>ライブ配信操作(業者)</td> <td>3名</td> <td></td> </tr> <tr> <td>ライブ受信操作等</td> <td>2名</td> <td>生涯学習相談員2</td> </tr> <tr> <td>合 計</td> <td>13名</td> <td></td> </tr> </tbody> </table>	係	延人数	役職及び依頼業者等	受付等	5名	生涯学習係長、生涯学習指導員、倉吉市職員、鳥取看護大学・鳥取短期大学グローバルセンター職員2	進行等	2名	鳥取看護大学・鳥取短期大学グローバルセンター職員2	音響等機器操作	1名	倉吉交流プラザ職員	ライブ配信操作(業者)	3名		ライブ受信操作等	2名	生涯学習相談員2	合 計	13名	
	係	延人数	役職及び依頼業者等																			
	受付等	5名	生涯学習係長、生涯学習指導員、倉吉市職員、鳥取看護大学・鳥取短期大学グローバルセンター職員2																			
	進行等	2名	鳥取看護大学・鳥取短期大学グローバルセンター職員2																			
	音響等機器操作	1名	倉吉交流プラザ職員																			
	ライブ配信操作(業者)	3名																				
	ライブ受信操作等	2名	生涯学習相談員2																			
	合 計	13名																				
	※講座の全体統括・運営はグローバルセンター職員4名で対応 6 参加人数 : 77名 (本会場:75名、ライブ配信先:鳥取県立生涯学習センター 1名、米子コンベンションセンター 1名、若桜町公民館 0名、大山コミュニティスペースまぶや 0名)																					

実施日等	実施内容															
特別講座 7月8日(金) 13:30~15:00 <担当業務> 受付業務等 ライブ配信業務	1 講師 鳥取短期大学 生活学科 住居・デザイン専攻 准助教 石田 有作 氏 2 演 題 地域で育てる・これからの地域交流と子育て環境について 3 会 場 倉吉交流プラザ 視聴覚ホール 4 内 容 講演 5 運 営 スタッフ配置実績															
	<table border="1"> <thead> <tr> <th>係</th> <th>延人数</th> <th>役職及び依頼業者等</th> </tr> </thead> <tbody> <tr> <td>受付等</td> <td>5名</td> <td>生涯学習指導員、倉吉市職員、鳥取看護大学・鳥取短期大学グローバルセンター職員2</td> </tr> <tr> <td>進行等</td> <td>1名</td> <td>鳥取看護大学・鳥取短期大学グローバルセンター職員1</td> </tr> <tr> <td>音響等機器操作</td> <td>1名</td> <td>倉吉交流プラザ職員</td> </tr> <tr> <td>ライブ配信操作(業者)</td> <td>2名</td> <td></td> </tr> </tbody> </table>	係	延人数	役職及び依頼業者等	受付等	5名	生涯学習指導員、倉吉市職員、鳥取看護大学・鳥取短期大学グローバルセンター職員2	進行等	1名	鳥取看護大学・鳥取短期大学グローバルセンター職員1	音響等機器操作	1名	倉吉交流プラザ職員	ライブ配信操作(業者)	2名	
	係	延人数	役職及び依頼業者等													
	受付等	5名	生涯学習指導員、倉吉市職員、鳥取看護大学・鳥取短期大学グローバルセンター職員2													
	進行等	1名	鳥取看護大学・鳥取短期大学グローバルセンター職員1													
	音響等機器操作	1名	倉吉交流プラザ職員													
	ライブ配信操作(業者)	2名														

特別講座 7月8日(金) 13:30~15:00	係	延人数	役職及び依頼業者等
	ライブ受信操作等	2名	生涯学習相談員2
	合計	11名	
※講座の全体統括・運営はグローバルセンター職員3名で対応 6 参加人数 : 43名 (本会場:38名、ライブ配信先:鳥取県立生涯学習センター3名、米子コンベンションセンター1名、若桜町公民館0名、まぶやコミュニティスペース1名)			

実施日時等	実施内容			
市町村連携講座 7月17日(日) 13:00~15:35 ＜担当業務＞ 企画・運営全般 業務 ライブ配信業務 等	1 講師	認定NPO法人 街ing本郷 代表理事 長谷川大 氏		
	2 演題	みんなが笑顔になるつなげ方～小さな力をつなげる仕組みとは?～		
	3 会場	上灘コミュニティセンター(倉吉市上灘町9-1) ※ ライブ受信会場 : 鳥取市民交流センター、米子コンベンションセンター 若桜町公民館、まぶやコミュニティスペース		
	4 内容	講演・実践発表		
	5 運営	スタッフ配置実績		
		係	延人数	役職及び依頼業者等
		講座運営全般	6名	館長、生涯学習係長、生涯学習指導員、県教育委員会職員、倉吉市教育委員会職員2
		ライブ配信操作(業者)	3名	
		ライブ受信操作・受付	2名	生涯学習相談員2
		合計	11名	
6 ライブ配信状況 良好 (wi-fi対応) 2会場で音声の不具合が発生				
7 参加者数 参加者:10名(スタッフ等関係者も入れた総数:23名) ライブ配信受信先 【東部】鳥取市民交流センター:5名 若桜町公民館:3名 【西部】米子コンベンションセンター:2名 まぶやコミュニティスペース:0名 YouTube視聴回数:276回				
8 実施報告は別紙のとおり				

実施日時等	実施内容			
特別講座 8月19日(金) 13:30~15:00 ＜担当業務＞ 受付業務等	1 講師	鳥取看護大学 看護学部 看護学科 教授 内海 知子 氏		
	2 演題	いま改めて自分の健康を考えよう		
	3 会場	倉吉交流プラザ 視聴覚ホール		
	4 内容	講演		
	5 運営	スタッフ配置実績		
		係	延人数	役職及び依頼業者等
		受付等	5名	館長、生涯学習指導員、倉吉市職員、鳥取看護大学・鳥取短期大学グローバルセンター職員2
		進行等	2名	鳥取看護大学・鳥取短期大学グローバルセンター職員2
	音響等機器操作	1名	倉吉交流プラザ職員	
	合計	8名		
※講座の全体統括・運営はグローバルセンター職員4名で対応 6 参加人数 : 55名				

実施日等	実施内容			
特別講座 8月25日(木) 13:30～15:00 <担当業務> 受付業務 ※7月22日予定 延期分	1 講師	鳥取短期大学 生活学科 情報・経営専攻 教授 道前 緑 氏		
	2 演題	気をつけよう、ネット上の情報収集と発信		
	3 会場	倉吉交流プラザ 視聴覚ホール		
	4 内容	講演		
	5 運営	スタッフ配置実績		
		係	延人数	役職及び依頼業者等
		受付等	4名	生涯学習指導員、倉吉市職員、鳥取看護大学・鳥取短期大学グローバルセンター職員2
		進行等	2名	鳥取看護大学・鳥取短期大学グローバルセンター職員2
	音響等機器操作	1名	倉吉交流プラザ職員	
	合計	7名		
	※講座の全体統括・運営はグローバルセンター職員4名で対応			
	6 参加人数：44名			

実施日等	実施内容			
特別講座 9月2日(金) 13:30～15:00 <担当業務> 受付業務等	1 講師	鳥取短期大学 幼児教育保育学科 教授 羽根田 真弓 氏		
	2 演題	次世代の子どもたちに歌い継ぐうた		
	3 会場	倉吉交流プラザ 視聴覚ホール		
	4 内容	講演・ピアノ演奏		
	5 運営	スタッフ配置実績		
		係	延人数	役職及び依頼業者等
		受付等	4名	生涯学習指導員、倉吉市職員、鳥取看護大学・鳥取短期大学グローバルセンター職員2
		進行等	2名	鳥取看護大学・鳥取短期大学グローバルセンター職員2
	音響等機器操作	1名	倉吉交流プラザ職員	
	合計	7名		
	※講座の全体統括・運営はグローバルセンター職員4名で対応			
	6 参加人数：26名			

実施日時等	実施内容		
市町村連携講座 9月3日(土) 13:00～16:30 <担当業務> 企画・運営 全般業務 ライブ配信業務 等	1 コーディネーター	「ソトコト」編集長 指出一正 氏	
	2 パネリスト	若桜町青少年育成アドバイザー 西山真路 氏 タレント 若桜町出身 奈羅尾 玲子 氏 「Gallery cafe ふく」店主 ひやまちさと 氏	
	3 会場	若桜町公民館(八頭郡若桜町大字若桜757) ※ ライブ受信会場：倉吉未来中心、米子コンベンションセンター まぶやコミュニティスペース	
	4 内容	パネルディスカッション・交流会	

市町村連携講座 9月3日(土) 13:00~16:30	5 運営 スタッフ配置実績		
	係	延人数	役職及び依頼業者等
	講座運営全般	8名	館長、生涯学習係長、生涯学習指導員、県教育委員会職員2、若桜町教育委員会職員、若桜町公民館2
	ワークショップ運営補助	7名	鳥取大学「まちづくりファシリテーション研究会」
	ライブ配信操作(業者)	3名	
	ライブ受信操作・受付	3名	生涯学習相談員2、やらいや逢坂スタッフ
	合計	21名	
	6 ライブ配信状況 良好 (wi-fi対応)		
	7 参加者数 参加者:29名(スタッフ等関係者も入れた総数:51名) ライブ配信受信先 【東部】倉吉未来中心:1名 【西部】米子コンベンションセンター:1名 まぶやコミュニティスペース:0名 YouTube視聴回数:338回		
	8 実施報告は別紙のとおり		

実施日等	実施内容		
特別講座 10月8日(土) 10:30~12:00 <担当業務> 受付業務等	1 講師	鳥取大学 地域学部地域学科 教授 住川 英明 氏	
	2 演題	言葉のかたち、心のかたち—直筆の手紙を読む—	
	3 会場	鳥取県立図書館 大研修室	
	4 内容	講演	
	5 運営	スタッフ配置実績	
		係	延人数
	受付等	3名	生涯学習指導員、鳥取大学職員2
	進行等	1名	鳥取大学職員
	ライブ配信操作	1名	鳥取大学職員
	合計	5名	
	※講座の全体統括・運営は鳥取大学職員4名で対応		
	6 参加人数	鳥取県立図書館:43名、倉吉市立図書館:8名、琴浦町図書館:1名 加藤文太郎記念図書館:3名、Zoom:29名 計84名	

実施日時等	実施内容		
市町村連携講座 10月8日(土) 10:00~16:00 <担当業務> 企画・運営 全般業務 ライブ配信業務 等	1 講師	株式会社 studio-L 代表 山崎 亮 氏	
	2 演題	一歩、まちへ！一歩、前へ！～「高校生×地域」をデザイン～	
	3 会場	境港市民交流センター みなとテラス(境港市上道町3000) ※ ライブ受信会場：生涯学習センター、若桜町公民館 倉吉交流プラザ、まぶやコミュニティスペース	
	4 内容	講演会、実践発表、感想交流	
	5 運営	スタッフ配置実績	
		係	延人数
	講座運営全般	14名	館長、生涯学習係長、生涯学習相談員、県教育委員会職員2、西部地区社会教育担当者研究協議会9
	ライブ配信操作(業者)	3名	

	係	延人数	役職及び依頼業者等
	ライブ受信操作・受付	4名	生涯学習相談員、若桜町公民館職員、倉吉市立図書館職員、やらいや逢坂スタッフ
	合計	21名	
市町村連携講座	6 ライブ配信状況 良好 (wi-fi対応)		
10月8日(土)	7 参加者数 会場参加者: 午前62名(スタッフ等関係者も入れた総数:84名) 午後52名(スタッフ等関係者も入れた総数:74名)		
10:00~16:00	ライブ配信受信先 【東部】生涯学習センター:0名、若桜町公民館:0名 【中部】倉吉交流プラザ:2名 【西部】まぶやコミュニティスペース:2名 YouTube視聴回数:510回(2週間)		
	8 実施報告は別紙のとおり		

実施日等	実施内容			
特別講座 12月3日(土) 10:30~12:00 〈担当業務〉 受付業務	1 講師	公立鳥取環境大学 環境学部 環境学科 教授 中治 弘行 氏		
	2 演題	木造建物と地震の話 ~耐震的であるとは~		
	3 会場	鳥取県立図書館 大研修室(鳥取市尚徳町101)		
	4 内容	講演		
	5 運営	スタッフ配置実績		
		係	延人数	役職及び依頼業者等
		受付等	3名	生涯学習係長、公立鳥取環境大学職員2
		進行等	1名	公立鳥取環境大学職員
	ライブ配信操作(業者)	1名		
	ライブ受信操作等	1名	生涯学習相談員	
	合計	6名		
	※講座の全体統括・運営は公立鳥取環境大学職員3名で対応			
	6 参加人数 : 16名 (本会場:14名、ライブ配信先:倉吉交流プラザ 0名、若桜公民館 0名、まぶやコミュニティスペース 0名、米子コンベンションセンター-BIGSHIP 2名)			

実施日等	実施内容			
特別講座 2月18日(土) 10:30 ~ 12:00 〈担当業務〉 受付業務等	1 講師	公立鳥取環境大学 環境学部 環境学科 教授 根本 昌彦 氏		
	2 演題	世界の森林と日本の木材利用		
	3 会場	鳥取県立図書館 大研修室(鳥取市尚徳町101)		
	4 内容	講演		
	5 運営	スタッフ配置実績		
		係	延人数	役職及び依頼業者等
		受付等	2名	生涯学習指導員、公立鳥取環境大学職員
		進行等	1名	公立鳥取環境大学職員
	合計	3名		
	※講座の全体統括・運営は公立鳥取環境大学職員2名で対応			
	6 参加人数 : 22名 (内、手話通訳者2名)			

令和4年度とっとり県民カレッジ講座（市町村連携）

名 称	つながる先の可能性！～地域と若者がまちを変える～実施報告
日 時	令和4年7月17日（日） 午後1時00分から午後3時35分まで
内 容	<p>1 目 的</p> <p>鳥取県でも少子高齢化、人口減少が進み、特に地域づくりの担い手である若者の人口減少が拡大し、地域社会の活力が減退傾向となっている。そのような中、地元を盛り上げようと自主的に活動をする若者や、鳥取県に魅力を感じ、若者を中心に変化を生み出す人材が地域に入り始め、賑わいを取り戻し始めた地域も見受けられるようになった。今後、活力ある鳥取県とするため、さらに若者と地域が密接につながり、だれもが住みやすく持続可能な地域づくりを行っていくことが求められている。</p> <p>本講座は、倉吉市教育委員会と連携して地域課題の解決につながるための内容とする。なお、講演会に加えて、実践発表と参加型の感想交流を設け、参加者の学びを深めるとともに「学びと行動の循環」につなげる。</p> <p>2 主 催 鳥取県立生涯学習センター</p> <p>3 共 催 倉吉市教育委員会</p> <p>4 内 容</p> <ul style="list-style-type: none"> ・講演会（講演時間：50分 質疑応答：10分） 演題：「みんなが笑顔になるつなげ方～小さな力をつなげる仕組みとは？」 講師：認定NPO法人 街ing本郷 代表理事 長谷川 大 氏 ・実践発表（60分） ・倉吉銀座商店街振興組合 戸崎 隆之 氏 ・打吹地区活性化NPOを準備する会 中山 晶雄 氏 ・鳥取短期大学国際文化交流学科 原田 龍志 氏 中原 朱鳥 氏 西村 海里 氏 濱田 莉恵 氏 毛利 美穂 氏 <p>5 受講者数（ライブ受信会場及びYouTube）</p> <ul style="list-style-type: none"> ・ライブ受信会場：10名（鳥取市民交流センター5名 米子コンベンションセンター2名 若桜町公民館3名 まぶやコミュニティスペース0名） ・YouTube 視聴回数：276回（7月31日までアーカイブ配信） <p>6 実施結果</p> <ul style="list-style-type: none"> ・新型コロナウイルス感染拡大状況を考慮し、講師の長谷川氏にはリモートでご講演いただき、上灘コミュニティセンターでの受講者の参集は中止とした。 ・YouTubeでライブ配信と2週間のアーカイブ配信を行った。 ・YouTubeのチャット機能を利用し、視聴者からの質問を受け付け、講師と実践発表に回答いただき、理解がより深まった。 ・ライブ受信会場の内2会場で、音声聞き取りづらい状況が発生した。 <p>〔アンケート結果〕</p> <ul style="list-style-type: none"> ・年代については、10代3人、20代2人、30代2人、40代1人、50代5人、60代1人、70代以上3人だった。（配信会場の実践発表者等を含む） ・講座情報の入手については、チラシ5人（受取：公民館）、ホームページ・フェイスブック1人、知人の紹介3人、ma・navi（生涯学習とっとり）2人、その他7人（県民カレッジ・先生の紹介・上灘コミュニティセンター）

<ul style="list-style-type: none"> 自由記述について <p>つながりの重要さや若者と地域のかかわり方について知ることができた。実際にどのような活動が行われているか、実態について知ることができた。何事も行動を起こす（チャレンジ）ことが大事と思いました。行動しなければ失敗はしないけど成功もないからです。聞き取りにくい時があった。発表者はマスクを外した方が声が通るのでは。音声聞こえにくかったのが残念でしたね。等の意見があった。</p>
--

令和4年度とっとり県民カレッジ講座（市町村連携）	
名 称	えっ！若桜ってこんな素敵なまちだったの？！（わ）ワクワク！（か）感動！（さ）再発見！
日 時	令和4年9月3日（土） 午後1時00分から午後4時30分まで
内 容	<p>1 目 的</p> <p>公民館は地域の生涯学習の拠点であり、地域の人々の“学びたい”を支援する場所であるが、青壮年層の公民館事業への参加は少ない。これは、青壮年層と地域とのつながりが希薄化しているためであり、根本には、地域についてあらためて知る・学ぶ機会が少なく、地域への興味関心が薄れていることが要因として考えられる。</p> <p>本講座は、移住者等の視点をとおして若桜町の新たな魅力を発見するとともに、若桜町の強みと弱みを住民が改めて考え、「こういうことができたならおもしろい、やってみよう！」という建設的な話し合いの場となるよう、まちづくりに主体的に参画するための動機付けを図ることを目的に開催する。</p> <p>2 主 催 鳥取県立生涯学習センター</p> <p>3 共 催 若桜町教育委員会</p> <p>4 内 容</p> <ul style="list-style-type: none"> パネルディスカッション（70分） <ul style="list-style-type: none"> コーディネーター：指出 一正さん（「ソトコト」 編集長） パネリスト：西山 真路さん（若桜町青少年育成アドバイザー） 奈羅尾 玲子 さん（タレント 若桜町出身） ひやま ちさと さん（「Gallery cafe ふく」店主） 指出さんによるアフタートーク（40分） <ul style="list-style-type: none"> 演題：わたしたちはローカルで幸せを見つける～関係人口の作り方～ 交流会（65分） <ul style="list-style-type: none"> テーマ：若桜のまちの「あれやこれや」 コーディネーターとパネリストを交え、参加者全員で行った。 メインファシリテーター：若桜町教育委員会 岡本寛将さん グループファシリテーター：鳥取大学「まちづくりファシリテーション研究会」の学生7名 <p>5 受講者数</p> <p>会場参加者：29名（スタッフ含めた総数：51名）</p> <p>ライブ受信会場：【中部】倉吉未来中心：1名</p> <p>【西部】米子コンベンションセンター：1名、まぶやコミュニティスペース：0名</p> <p>YouTube 視聴回数：338回（配信期間：講座当日から9月17日）</p> <p>6 実施結果</p> <ul style="list-style-type: none"> 東部26名、中部2名、西部3名で、東部84%、中部6%、西部10%であった。 年代は、20代以下が21%、30代・40代が16%、50代・60代が38%、70代以上が25%であった。

パネルディスカッションについて

・パネルディスカッションの内容については、大変よかった55%、よかった45%であり、「よかった」以上の回答が100%であった。

[自由記述]

○まちづくりや活性化はもっとおおらかに考えてみる、力を抜いて考えてみると視野が広がるのではと気づかされた。

○自分の地域の良いところを見つけたくなった。わくわくしました。 など
交流会について

・交流会の内容については、大変よかった29%、よかった54%、あまりよくなかった17%であった。

[自由記述]

○様々な方と交流（お話が聞けて）ができとても良かった。一般の参加者の方の言葉の中に学びが多かった。

○町を思う人がいるほど話が弾むと思います。まさに若桜は愛されていると思いました。 など

講座で学んだことを今後どのように活かしたいと思うか

・「ボランティア活動などで地域での活動に活かしたい」が22%、「仕事で活かしたい」が27%、「自分の人生をより豊かにしたい」が24%、「さらに深く学びたい」が24%、「特に活かす予定はない」が3%であった。

[自由記述]

○地域づくりのハードルを低くして気楽にボランティアに取り組みたい。

○公民館の勉強会などでみんなに紹介したい。 など

講座全般についての意見・感想

[自由記述]

○自分では表現できない言葉（「そう！そのことば！」と思えました）をいっぱい聞いて充実した時間を過ごさせて頂きました。

○みんなで話すといろいろなつながりが見えたりアイデアが出たりして素晴らしかったです。若桜の再発見ができました。

○非常に面白かったです。このような素晴らしい場を作っていただけて嬉しいです。 など

7 成果

・コロナ禍の中であったが、感染症対策を徹底して通常開催することができた。

・初めて東部でカレッジを開催することができた。県教育委員会職員にも支援いただき、若桜町公民館の職員と企画内容について話し合いを深めたことがよかった。

・パネルディスカッションが始まる前に、若桜町の概要について職員がスライドで説明をしたことにより、町外の方にも若桜町がどんなまちなのか事前に伝えることができた。

・ローカルの現場を多く見聞きし、地域のプロジェクトにも携わる関係人口の提唱者の一人である指出さんのコーディネートがよかった。3名のパネリストのそれぞれの視点を引き出していただけた。

・3名のパネリストの属性を若桜の住民、移住者、出身者にしたことによりディスカッションが広く展開された。

・パネルディスカッションでパネリストの若桜に対する想いを聴き、さらにアフタートークで他県の事例なども聴けたことで、交流会での活発な意見交換につながった。

・鳥取大学の学生に交流会のグループファシリテーターを担ってもらったことで、グループの雰囲気づくりにも役立っていたし、グループの進行がスムーズにいった。また、受講者としても学生に「若桜」や「まちづくり」について考えてもらうきっかけになった。

・今回「若桜」という1つの町を取り上げたこともよかったのではないかと。カレッジの課題として「学びを地域課題の解決に生かす」ことがなかなかできていないという現状がある中、次（地域の課題解決）につながる可能性が見えた。

8	<p>課題</p> <ul style="list-style-type: none"> ・20～40代の子育て世代の町民に公民館を利用してもらうにはどうしたらよいかという課題があった。このことは講座開催目的の1つでもあった。しかし、今回の受講者は町外の方が多かったのと、町民の方は年配の方が多かったように感じた。来年度実施する場合は、来てもらいたい層に直接声を掛けて参加していただくなど、まちづくりの機運醸成につなげる工夫も必要だと感じた。 ・パネルディスカッションの後の指出さんの講演は短すぎた。もっと話を聴きたいという意見が多かった。 ・交流会の時間が足りず、盛り上がってきたころに終了時間となってしまった。受講者はもっと話したい様子であった。 ・交流会の1グループの人数が7～8人だった。4～5人のほうが、たくさん話すことができ、参加者の満足度につながると感じた。 ・照明やマイクの音量など、運営面での課題が残ったため、今後に生かしたい。
---	---

令和4年度とっとり県民カレッジ講座（市町村連携） 実施報告	
名称	地域を育む「まちに飛び出す高校生」
日時	令和4年10月8日（土） 午前10時から午後4時まで
内容	<p>1 目的</p> <p>日本全国で人口減少が進む中、地方においては若者の人口流出に歯止めがかからず、少子高齢化によって地域コミュニティの衰退が起こっている。各地方において移住定住政策が進められているが、外から人を呼び込む前に、地域に居住している子どもに目を向けて、地元に住み続けたい、または、たとえ地元を離れることになったとしても地元に関わり続けたいと思えるような魅力ある地域を創出する必要がある。若者の人口流出によって活力ある地域の維持が困難になる中、高校生がまちに出て地域住民と関わる仕組みをデザインすることで活気を取り戻している地域が生まれてきている。高校生がまちに飛び出すことで私たちの住む地域が元気になるコミュニティデザインの必要性を考える。</p> <p>本講座は、西部地区社会教育担当者研究協議会と連携して地域課題の解決につながるための内容とする。なお、講演会に加えて、実践発表とグループトークを設け、参加者の学びを深めるとともに「学びと行動の循環」につなげる。</p> <p>2 主催 鳥取県立生涯学習センター</p> <p>3 共催 西部地区社会教育担当者研究協議会</p> <p>4 内容</p> <ul style="list-style-type: none"> ・講演会（80分） 一步、まちへ！一步、前へ！～「高校生×地域」をデザイン！ 講師：株式会社 studio-L 代表 山崎 亮 さん ・実践発表（85分） 鳥取県立米子高等学校 探究活動グループ 黒田 亮 さん 日野町地域活性化チーム 長谷部崇樹 さん、生藤 征夫 さん 南部町高校生サークル「with you 翼」 大下 真史 さん ・感想交流（50分）山崎さんと実践発表者を交え、参加者みんなで語ろう。 コーディネーター：南部町教育委員会事務局 大下 真史 さん

5 受講者数

会場参加者：午前62名（スタッフ等含めた総数：84名）

午後52名（スタッフ等含めた総数：74名）

ライブ受信会場：【東部】生涯学習センター：0名、若桜町公民館：0名

【西部】倉吉交流プラザ：2名、まぶやコミュニティスペース：2名

YouTube 視聴回数：510回（2週間）

6 実施結果

・東部4名、中部6名、西部55名、県外9名で、西部74%、東部6%、中部8%、
県外12%であった。

・年代は、40代までが49%、50・60代が33%、70代以上が18%であ
った。

講演会について

・講演会の内容については、「大変よかった」79%、「よかった」21%であり、「よ
かった」以上の回答が100%であった。

〔自由記述〕

○消費社会への疑問からの本当の豊かな人生の時間の使い方を考えるきっかけにな
った。

○縮充という言葉を知った。地域を魅力あるところにしていこうと楽しみなが
ら行動する大人がいる地域にしていく必要を感じた。

○自分を見直すきっかけになった。高校生と地域をつなげたいとあらためて思っ
た。そのためにも自分がまず地域を知らなければいけないと思った。など

実践発表について

・実践発表の内容については、「大変よかった」52%、「よかった」48%であり、「よ
かった」以上の回答が100%であった。

〔自由記述〕

○高校生の活動、地域活動、頼もしく思った。

○高校生をキーワードに異なる切口での実践発表から学びや気づきが多くあった。

○高校生が事業に参加すること、企画運営することが両輪になっていけばいいと思っ
た。忙しい中でも彼らが自分ごととして地域に参加できる仕掛け作りが大事 など

感想交流について

・感想交流の内容については、「大変よかった」62%、「よかった」35%、
「あまりよくなかった」3%であり、「よかった」以上の回答が97%であった。

〔自由記述〕

○交流で意見交換できてよかった。出会い、感動！素敵です。

○多様な方と交流ができて楽しい時間だった。 など

講座で学んだことを今後どのように活かしたいと思うか

・「ボランティア活動などで地域での活動に活かしたい」55%、「仕事で活かしたい」
31%、「さらに深く学びたい」2%、「特にいかす予定はない」12%であった。

〔自由記述〕

○まちの人とどういふまちにしたいのか話す会をしてみたい

○まずは自分が楽しむことを大事にしたいと思う。 など

講座全般についての意見・感想

〔自由記述〕

○みなとテラスでできたことが嬉しい。

○出前図書館は本当にステキなアイデアですね！ など

7 成果

- ・コロナ禍の中であったが、感染症対策を徹底して対面で通常開催できた。
- ・1日開催だったが、最後まで多くの参加者がいた。講座全体の構成が良く、興味を持って参加いただけたのではないか。
- ・講師の山崎さんの話は現代の価値観にあった話で大変おもしろかった。
- ・3つの事例発表もそれぞれに特徴があり、よい選択であった。会場からも様々意見が出され、参加者の学びへとつながった。
- ・交流会が通常に開催できたのがよかった。やはりみなさん話す場、交流の場を求めていると感じた。
- ・感想交流の最後に参加者が名刺交換をしており、「会場でつながる」ことが実現していた。
- ・境港市民図書館からのオファーで、出前図書館が実現した。今後も図書館と連携していければと思う。
- ・オンラインで視聴できるということで、現地に来なくても気軽に参加できるのはいい点である。
- ・今年初めて、運営についても事前に西部社教と協議・打合せをすることができ、共通認識を持って講座準備と当日に臨めた。
- ・当日の運営は、それぞれの方が自身の役割を的確に果たし、会が円滑に進行した。

8 課題

- ・今後も、西部地域の人・もの・ことをたくさん取り上げていきたい。西部社教のみなさんのアイデアを実現できる内容としたい。
- ・オンライン参加者も何らかの方法でつながれないか。今後の課題ではある。
- ・「まちに飛び出す高校生」という講座でありながら、高校生が登壇する場面がなかった。今回は、仕掛け人による発表を趣旨としていたが、なんらかの形で高校生が活躍する場面があってもよかった。
- ・カレッジが、「学びから行動へ」の意識変容につながっていると感じている。しかし、参加者が、その後、自主的になにか活動を始めたのか追跡することも大切だと感じた。何か活動を始めた人がいれば、その人に実践発表してもらおうとか、その取組や成果をみんなで共有し、さらに行動に移す人がでる内容にするにはどうすればいいか。今後の課題である。
- ・前日準備はもう少し人数を絞ってもよい。
- ・予定よりも早く終了した。臨機応変に時間調整するなどの対応が必要である。
- ・特別講座と同日になり、人員配置を変更する必要が生じた。今後は、できるだけ市町村連携と特別講座の同日開催は避けるようにする。
- ・日野町の実践発表時、二人の立ち位置が被っていた。事前に立ち位置を確認する必要がある。
- ・講演中、前を通る人が何度か画面に入ってきた。動画配信設備の後ろ側を通れるようにしておくよかった。

生涯学習情報提供事業

1 情報誌「ma・navi(生涯学習とっとり)」企画・編集・発行

(1)年間発行月 5月・7月・9月・11月・1月・3月 計6回

(2)発行実績

発行月号数	発送開始日	掲載内容	印刷部数・送付先
5月 Vol.200	令和4年4月26日	表紙 祝 ありがとう200号 1頁 特集 おかげさまで発刊200号！ 4頁 私たちの活動を紹介します！ 猫じゃらし(倉吉市) 5頁 とっとり県民カレッジ連携講座情報(5・6月) 19頁 青谷上寺地遺跡について紹介します！ 20頁 文部科学大臣表彰 社会教育功労者・第74回優良公民館 21頁 鳥取県立生涯学習センター (お知らせ) 27頁 みてみて♪こなんしとるで～	4,800部 印刷 行政機関・公的 機関・公民館・ 連携機関・病 院・家庭教育推 進協力企業等
7月 Vol.201	令和4年6月29日	表紙 「せきがねつつじ温泉まつり」の準備完了 1頁 特集 まちをまるごと楽しむ「しかけ」をつくる NPO法人養生の郷(倉吉市関金町) 4頁 私たちの活動を紹介します！ こだいぢ踊り保存会(江府町) 5頁 とっとり県民カレッジ連携講座情報(7・8月) 21頁 ふるさと再発見生涯学習講座(自然)の開催報告 22頁 とっとり県民カレッジ講座(市町村連携) 23頁 「未来を“つくる”美術館」鳥取県立美術館 25頁 鳥取県立生涯学習センター (お知らせ) 27頁 みてみて♪こなんしとるで～	4,800部 印刷 行政機関・公的 機関・公民館・ 連携機関・病 院・家庭教育推 進協力企業等
9月 Vol.202	令和4年8月29日	表紙 中山海岸の海岸清掃 1頁 特集 いいね、やろうよ！心を一つに活動中 楽しもなかやま(大山町) 4頁 私たちの活動を紹介します！ スマイル笑話(鳥取市) 5頁 とっとり県民カレッジ連携講座情報(9・10月) 20頁 生涯学習スクールまなび(9・10月) 23頁 社会教育・生涯学習担当者紹介コーナー！ 24頁 鳥取県立生涯学習センター (お知らせ) 27頁 みてみて♪こなんしとるで～	4,800部 印刷 行政機関・公的 機関・公民館・ 連携機関・病 院・家庭教育推 進協力企業等

11月 Vol.203	令和4年10月27日	<p>表紙 「果樹の里山まつり」には、大阪の大学生も参加します。</p> <p>1頁 特集 世代と地域を超え、里山の未来をデザイン！ 鹿野町河内果樹の里山協議会</p> <p>4頁 私たちの活動を紹介します！ めぐみのゆ公園を育てる会(湯梨浜町)</p> <p>5頁 とっとり県民カレッジ連携講座情報(11・12月)</p> <p>23頁 社会教育・生涯学習担当者紹介(北栄町)</p> <p>24頁 とっとり県民カレッジ(市町村連携)を開催しました！</p> <p>25頁 鳥取県立生涯学習センター(お知らせ)</p> <p>27頁 みてみて♪こなんしとるで～</p>	<p>4,900部 印刷</p> <p>行政機関・公的機関・公民館・連携機関・病院・家庭教育推進協力企業等</p>
1月 Vol.204	令和4年12月23日	<p>表紙 ボランティアスタッフは、近所の住民</p> <p>1頁 特集 住民の「熱意」と「誇り」が、まちの力に NPO法人 塩谷定好フォトプロジェクト (琴浦町赤碕)</p> <p>4頁 私たちの活動を紹介します！ 葉の会(南部町)</p> <p>5頁 とっとり県民カレッジ連携講座情報(1・2月)</p> <p>23頁 社会教育・生涯学習担当者紹介(境港市)</p> <p>24頁 出前講座「魔法の板”カプラ”で遊ぼう！」 を開催しました</p> <p>25頁 鳥取県立生涯学習センター(お知らせ)</p> <p>27頁 みてみて♪こなんしとるで～</p>	<p>4,800部 印刷</p> <p>行政機関・公的機関・公民館・連携機関・病院・家庭教育推進協力企業等</p>
3月 Vol.205	令和5年2月24日	<p>表紙 レディースクラブ扮する鬼太郎たちの交通安全教育 (境港市立わたり保育園)</p> <p>1頁 特集 子どもの命を守るため、仲間と27年間活動 ～境港交通安全レディースクラブ～</p> <p>4頁 私たちの活動を紹介します！ アレルギーっこの親の会 しろうさぎ(鳥取市)</p> <p>5頁 とっとり県民カレッジ連携講座情報(3・4月)</p> <p>19頁 家庭教育推進協力企業を紹介します</p> <p>20頁 生涯学習公開講座を開催しました</p> <p>21頁 鳥取県立生涯学習センター(お知らせ)</p> <p>27頁 みてみて♪こなんしとるで～</p>	<p>5,000部 印刷</p> <p>行政機関・公的機関・公民館・連携機関・病院・家庭教育推進協力企業等</p>

2 生涯学習情報提供システムの運用

とっとり県民カレッジ連携講座登録、「とっとり県民学習ネット」随時更新

○講座登録状況

連携講座数	1,710 件
連携機関数	93 機関

その他独自に企画・立案した事業

○生涯学習スクール「まなび」

企画の名称	企画の概要
生涯学習スクール「まなび」登録・支援 (平成18年10月開設)	<p>県民ふれあい会館で活動する団体・グループで、学習・文化・レクリエーションなどの生涯学習活動を行う県内の団体・グループについて、基準に適合したものを生涯学習スクール「まなび」に登録し、県民の自主的な生涯学習活動への支援及び学習者及び団体の交流の場の提供を行うことにより、生涯学習の推進と施設の利用促進を図ることを目的とする。</p> <p>※生涯学習スクール「まなび」登録実績</p> <p>令和5年3月31日現在 55団体登録 受講者約670名</p> <p>登録内容 別表のとおり</p>

名称	令和4年度「ランチタイムコンサート」	
発表日	令和4年5月～令和5年3月の内、県立生涯学習センターが指定する日	
内容	<p>【目的】</p> <p>【場所】</p> <p>【時間】</p> <p>【対象】</p> <p>【出演料】</p> <p>【申込方法】</p> <p>【実施結果】</p>	<p>音楽やダンス等の生涯学習に取り組む団体及び個人が日頃の学習成果を発表することにより、生涯学習への意欲を喚起するとともに、来館者への憩いの場を提供する。</p> <p>鳥取県立生涯学習センター 1階ロビーの指定場所</p> <p>12:00～13:00(音チェック及びリハーサル時間含む)</p> <p>県内で音楽やダンス等の生涯学習に取り組む団体及び個人</p> <p>無料</p> <p>事前に窓口、電話等で相談のうえ、申込用紙を提出する。応募多数の場合は、発表を断る場合がある。発表の可否は、他の催物状況及び申込内容を検討のうえ通知する。</p> <p>○わが青春の歌～長年の夢、披露します～ 実施日:7月1日(金) 開催時間:12:15～12:50 発表者数:1名、来場者数:23名</p> <p>○うつりゆく季節を感じて 実施日:9月7日(水) 開催時間:12:15～12:50 発表者数:9名、来場者数:33名</p> <p>○コールつむぎミニコンサート 実施日:9月28日(水) 開催時間:12:15～12:50 発表者数:11名、来場者数:16名</p>

○ふるさと再発見生涯学習講座(自然)

<p>名称</p>	<p>令和4年度 ふるさと再発見生涯学習講座(自然) ぐるっと山歩き！～新緑の大山で植物を学ぶ～</p>
<p>実施日</p>	<p>令和4年5月14日(土) 8:00～17:30</p>
<p>内容</p>	<p>【目的】 大山横手道と大野池湖畔で、春に自生する植物について学ぶ。普段見る植物とは違った、その地の特徴的な植物を観察しながら、ふるさとの自然環境について考え、魅力を再発見する契機とする。</p> <p>【主催】 講座企画 鳥取県立生涯学習センター(県民ふれあい会館) 旅行実施</p> <p>【観察場所】 大山横手道、大野池湖畔</p> <p>【講師等】 前田 雄一 氏(前田森林植生研究所 代表) 一澤 麻子 氏(鳥取県生物学会 会員)</p> <p>【行程】 沢井手公園 → 博労座駐車場 → 横手道 → 昼食と休憩 → 大野池湖畔 → 博労座駐車場 → 沢井手公園</p> <p>【受講者数】 実績19名(東部13名、中部1名、西部5名)(定員20名) ※西部1名が当日キャンセル</p> <p>【実施結果】</p> <ul style="list-style-type: none"> ・募集は折込チラシによる広報を行った。受講定員を超える68名(うち、2名キャンセル)の申込みがあり講座に対する関心の高さがうかがえた。 ・エクセルにより抽選を行い、受講者20名とキャンセル待ち5名を決定した。 ・受講者の中には普段歩きなれていない方もいるため、観察地の選定は、十分検討する必要がある。今回の観察地は、道が平坦であったため、安全に体力的にも無理なく植物を観察することができた。 ・講師の先生に活発に質問する姿が見られ、学習を深めることができた。 ・受講者は、山野草や樹木などについて、名前や環境に応じた特徴、大山の植生等を学び、知識を深めた。 ・ブナ林でしかみられない貴重な植物も観察することができた。 ・毒のある植物、食べられる野草、大山でのみ観察できる植物などについても学んだ。 ・植物のほか、標高が高い場所に生息する野鳥も観察することができた。 ・朝は濃霧で視界がさげられていたが、横手道につくころには霧がなくなり、午後からは快晴で、新緑の中、植物観察をしながらウォーキングと森林浴も楽しめた。 <p>アンケート結果</p> <ul style="list-style-type: none"> ・アンケートの総合評価は、とてもよい37%、よい58%、ふつう5%と高い評価を得た。 ・講師について、「丁寧に教えてくださり質問もしやすく良かった」という意見があった。 ・「私にとってはめずらしい花々にあえてとても楽しかった」「年配者が多数であったが、若者・子供たちにこの自然を守っていてもらいたいと感じた」「何だろうと思って尋ねると必ず答えてくださる先生と一緒に歩くと自然が今までと別物に感じられた」「芽ぶきの季節で元気がもらえよかった」「自然を楽しみ、ウォーキングもできよかった」「帰宅後メモした植物を調べてみたい」「何かと自粛の続く世の中で久しぶりに自然にふれ、講師の先生もよく分かる説明をされ楽しく歩いた」などの意見があった。

○ふるさと再発見生涯学習講座(歴史)

名称	令和4年度 ふるさと再発見生涯学習講座(歴史) ～歴史的建造物をとおして、地域の魅力を学ぶ!～
実施日	令和4年11月20日(日) 7:30～18:00
内容	<p>【目的】 鳥取県全域に多く存在する文化財は、当時の人々の生活を知る手がかりや、現代に生きる私たちの生活に彩りを与えてくれる存在となっている。 本講座では、旧美敷水源地(鳥取市国府町)と国道 29 号線沿線の日本遺産など地域の近代化に重要な役割を果たした歴史的建造物(有形文化財)に注目し、その歴史的価値のみでなく、その特徴や活用方法について現地で学習することで、地域に根差した文化財への理解と関心を深め、ふるさと鳥取の魅力を再発見する。</p> <p>【主催】 (1)講座企画 鳥取県立生涯学習センター (2)旅行実施 旅行者</p> <p>【共催】 鳥取県地域づくり推進部文化財局、鳥取市教育委員会 八頭町教育委員会、若桜町教育委員会</p> <p>【講師】 松本 絵理 氏(鳥取県地域づくり推進部文化財局文化財課 文化財主事) 澤田 勝 氏(美敷水源地保存会 会長) 松井 成樹 氏(株式会社 QUON 代表取締役) 津川 尚貴 氏(若桜町経済産業課 主任)</p> <p>【行程】 総合事務所前バス停→沢井手公園→旧美敷水源地水道施設→若桜鉄道隼駅→太田家住宅(昼食含む)→若桜町若桜→沢井手公園→総合事務所前バス停</p> <p>【受講者数】 18名(内訳:東部15名、西部3名)、当日キャンセル2名</p> <p>【実施結果】</p> <ul style="list-style-type: none"> ・広報は、9月末配布のチラシ、ホームページ、フェイスブック等で行い、受講者20名(内、当日キャンセル2名)を決定した。 ・松本絵理氏を全体講師に、講座の冒頭は旧美敷水源地のガイダンス施設で、大画面で各見学先の建造物について解説を受け、各見学先では、現地講師による大画面へ投影しての説明の後、見学しながら解説を聞き、学習した。 ・文化財登録や利活用に深く携わっておられる講師陣で、各建造物への理解が深く、知識も豊富だったため、「講師の解説がわかりやすかった」と好評だった。 ・移動は大型バスを依頼し、座席は2席で1人の配置とした。また、乗車時と各見学先への入場の際は手指消毒を徹底した。昼食会場は3部屋を開放し、講座全体で感染症対策を徹底した。 <p>アンケート結果</p> <ul style="list-style-type: none"> ・総合評価は、とてもよい29%、よい61%であり、ほぼ全員から「よい」以上と高い評価を得た。また、来年度も歴史講座を実施した場合、多くの受講者から参加するとの回答を得た。 「資料も整っていて説明もわかり易かった」「訪れたかったがなかなか行けず、行けて良かった」「知っている場所ではあったが、説明を丁寧にしてくださり、おもしろかった」「昼食も珍しく、良い経験となった」などの感想があった。

○ 家庭教育支援事業

<p>名 称</p>	<p>令和4年度 家庭教育支援講座 出前講座魔法の板「カプラ」で遊ぼう！（西部会場）</p>
<p>実施日</p>	<p>令和4年7月5日（火） 10:00～11:30</p>
<p>内 容</p>	<p>【目 的】 昨今、少子化、核家族化、地域のつながりの希薄化、孤立化がより一層進み、子育てに自信が持てない保護者や親子の信頼関係が築けていない家庭の増加など、家庭教育の低下が懸念されている。本講座では、木製ブロック「カプラ」を使って親子で創作活動を行い、集中力・創造力・協調性を養いながら、家族のコミュニケーションを図る。</p> <p>【主 催】 鳥取県立生涯学習センター (出前講座受入先)</p> <p>【会 場】</p> <p>【講 師】 鳥取県立生涯学習センター職員</p> <p>【参加対象】 園児</p> <p>【参加者数】 42名(子ども 36名 先生 6名)</p> <p>【応募目的】 園の行事として開催。たくさんの「カプラ」で遊び、創作活動をすることで、子どもたちの集中力、想像力、協調性を育てたい。</p> <p>【実施結果】</p> <ul style="list-style-type: none"> ・新型コロナウイルス感染症対策のため、出前講座受入先の理解をいただき、センター職員と子どものみ参加での開催となった。 ・3～4人のグループに分かれて高さ比べをした後、一つの小さな家からみんなで協力して家を作り寄せ、街並みへと創りあげていった。また、積み上げたものを崩す体験も行い、この創作活動をとおして集中力・創造力・協調性が養われるとともに、達成感や満足感も味わうことができたようであった。 ・慣れた環境での開催ということもあってか、とても良い雰囲気の中で開催することができたことは、出前講座ならではの良さと感じた。 <p>《先生からのアンケート結果》</p> <ul style="list-style-type: none"> ・先生を対象に行ったアンケートでは、総合評価「とてもよい」以上と回答した人が100%と高い評価を得た。 「とても楽しく、あっという間の時間でした。乗れるキリンや鳥居に大人もビックリしました。夕方にみんなでナイアガラをリベンジしようとしたのですが、はっこの並べ方が・・・教えてください！」「とても楽しくてよかった」「様々な遊び方があることを知り、大人も楽しめました。ありがとうございました」「子どもたちがグループで力を合わせて、一生懸命に取り組む姿をみて、思わず参加してしまいました。とても楽しく過ごさせていただきました」などの感想があった。 <p>《園からの報告》</p> <ul style="list-style-type: none"> ・子どもたちも職員もとても楽しく参加させていただきました。 ・園にあるカプラはいつも同じ並べ方や遊び方ばかりでマンネリ化していましたが、今回たくさんの遊び方を教えていただいたので、さらにカプラの魅力を知り、遊びを発展させることができました。

名称	令和4年度 家庭教育支援講座 出前講座魔法の板「カブラ」で遊ぼう！（東部会場）
実施日	令和4年9月26日(月) 10:00～11:50
内容	<p>【目的】 昨今、少子化、核家族化、地域のつながりの希薄化、孤立化がより一層進み、子育てに自信が持てない保護者や親子の信頼関係が築けていない家庭の増加など、家庭教育の低下が懸念されている。本講座では、木製ブロック「カブラ」を使って親子で創作活動を行い、集中力・創造力・協調性を養いながら、家族のコミュニケーションを図る。</p> <p>【主催】 鳥取県立生涯学習センター (出前講座受入先)</p> <p>【会場】 体育館</p> <p>【講師】 鳥取県立生涯学習センター職員</p> <p>【参加対象】</p> <p>【参加者数】 48名(子ども 43名 先生 5名)</p> <p>【応募目的】 の行事として開催。たくさんの「カブラ」で遊び、創作活動をする事で、子どもたちの集中力、想像力、協調性を育てたい。</p> <p>【実施結果】</p> <ul style="list-style-type: none"> ・新型コロナウイルス感染症対策のため、出前講座受入先の理解をいただき、センター職員と子どものみ参加での開催となった。 ・6つのグループに分かれて高さ比べをした後、街と橋、きりん、鳥居作りに挑戦し、全員でナイアガラの滝、かまくらを創り上げていった。また、積み上げたものを崩す体験も行い、この創作活動をとおして集中力・創造力・協調性が養われるとともに、達成感や満足感も味わうことができたようであった。 ・慣れた環境での開催ということもあってか、とても良い雰囲気の中で開催することができたことは、出前講座ならではの良さと感じた。 <p>《先生からのアンケート結果》 先生を対象に行ったアンケートでは、総合評価「よい」以上と回答した人が100%と高い評価を得た。</p> <ul style="list-style-type: none"> ・子どもたちがとても楽しそうに作品を作り、また友達と協力しながら作る姿を見られてとてもよかったです。 ・どの写真を見返しても、子どもたちの満足気な表情があふれていて、とてもよい時間をすごさせていただけたなあと感じます。 ・「難しかったけど楽しかった」と子どもたちが感想を言っていたようにみんなで創り上げるおもしろさを味わうことができるプログラムだったと思います。 ・最初に「倒れても笑顔で協力して作り直す」という約束を提示して下さったのがよかったと思う。 などの感想があった。 <p>《 からの報告》</p> <ul style="list-style-type: none"> ・子どもたちが集中して、協力し合いながら作り上げることができた。 ・難易度の高いものがあったので、子どもたちだけで完成できるような作りやすいものもあった方がよかった。

名称	令和4年度 家庭教育支援講座 出前講座魔法の板「カプラ」で遊ぼう！（中部会場）	
実施日	令和4年10月27日(木) 10:00～11:45	
内容	<p>【目的】</p> <p>【主催】</p> <p>【会場】</p> <p>【講師】</p> <p>【参加対象】</p> <p>【参加者数】</p> <p>【応募目的】</p> <p>【実施結果】</p>	<p>昨今、少子化、核家族化、地域のつながりの希薄化、孤立化がより一層進み、子育てに自信が持てない保護者や親子の信頼関係が築けていない家庭の増加など、家庭教育の低下が懸念されている。本講座では、木製ブロック「カプラ」を使って親子で創作活動を行い、集中力・創造力・協調性を養いながら、家族のコミュニケーションを図る。</p> <p>鳥取県立生涯学習センター (出前講座受入先)</p> <p>鳥取県立生涯学習センター職員</p> <p>28名(子ども 23名 先生 5名)</p> <p>で園の行事として開催。たくさんの「カプラ」で遊び、創作活動することで、ダイナミックな楽しみ方を経験しながら、「カプラ」の魅力を感じさせたい。</p> <p>・新型コロナウイルス感染症対策のため、出前講座受入先の理解をいただき、センター職員と子どものみ参加での開催となった。 ・4～5人のグループに分かれて高さ比べをした後、一つの小さな家からみんなで協力して家を作り寄せ、街並みへと創りあげていった。 ・慣れた環境での開催ということもあってか、とても良い雰囲気の中で開催することができたことは、出前講座ならではの良さと感じた。</p> <p>《先生からのアンケート結果》 先生を対象に行ったアンケートでは、「よい」以上と回答した人が100%と高い評価を得た。内訳は、「とてもよい」40%、「よい」60%であった。 ・家づくりの説明の途中で子どもたちは(特に年長)作り始めたが、よくわからなかった子もいたので、一段階ずつ、一緒にやってもよかった。 ・導入時に高さ比べがあり、よかった。大作が既に作ってあるのが良かった。 ・はじめに、「ごめんなさい」「いいよ」を言おうねの約束があったのが良かった。当たり前なことではあるが、改めて言うてくださって、子どもたちの口からスムーズに出ていた。 ・なかなかあれだけの数のカプラで遊べる機会がないので、子どもたちも夢中で組み立てていたし、大人も夢中になり楽しめた。簡単なのにすごい仕上がりのもので出来上がり、みんなで力を合わせて作ったナイアガラもとても良かったと思いました。 ・子どもたちがとても楽しんでいて、予定の時間が長いかと心配したが、ちょうどよかった。先生の周りに集まって家や橋を作る際、見えにくく作れない子がいたため、こちらでも声を掛け、みんなが見やすい環境を作るとよかった。などの感想があった。</p> <p>《 からの報告》 ・生涯学習センターのスタッフの方が5名いたので、子どもたちへの手立てや関わりも十分できてよかった。 ・子どもによって集中力や理解力、器用さに個人差はあったと思うが、それぞれの楽しみ方でも関わられたので良かった。これからの遊びに発展できそうである。</p>

○地域づくり支援事業

名称	令和4年度地域づくりスキルアップ講座～YouTube の活用について～	
実施日	令和5年1月21日(土) 午前10時から午後4時30分まで	
内容	<p>【目的】</p> <p>【主催】</p> <p>【会場】</p> <p>【講師】</p> <p>【内容】</p> <p>【参加人数】</p> <p>【実施結果】</p>	<p>学びを活かして地域づくり活動等に取り組む団体・個人を対象に、学習の成果を地域に還元するために必要な知識や技術を高めることができる実践的な講座を開催する。</p> <p>コロナ禍において、YouTube を活用した動画配信やオンライン講座が実施されており、情報発信において欠かせないアイテムとなっている。そこで団体の情報を YouTube で発信できるよう、動画制作と活用について学ぶ。</p> <p>鳥取県立生涯学習センター(県民ふれあい会館)</p> <p>倉吉未来中心 セミナールーム7 (〒682-0816 倉吉市駄経寺町212-5)</p> <p>小林大二 氏・加藤紘也 氏 (江府町地域おこし協力隊)</p> <p>午前:YouTube の概要と著作権について、素材サイトの紹介、サンプル動画を使用し動画編集 午後:個人ワーク、YouTube 公開</p> <p>16名</p> <ul style="list-style-type: none"> ・15名の定員を上回る申込みがあり、講座内容に対する関心の高さが窺えた。 ・実践的な講座とするため、ワークを取り入れたことにより学びが深まった。 ・スマートフォンのスペックによっては、動画の書き出しができず、全員が YouTube に公開することができなかったが、企画から動画編集・公開までの一連の流れは学ぶことができた。 ・新型コロナウイルス感染症対策として、問診票の記入、検温、手指消毒を徹底した。 <p>[アンケート結果]回収 15枚</p> <ul style="list-style-type: none"> ・東部:3名 中部:9名 西部:3名 ・年代については、20代1名、30代2名、40代3名、50代5名、60代3名、無回答1名で、幅広い年代層に受講していただけた。 ・受講理由については、内容に興味を持った13名、知人に誘われた2名、無料だったから5名となった。半数以上の人が内容に興味を持って受講しており、関心の高さが窺えた。 ・講座内容については、大変よかったが6名、よかったが8名、あまりよくなかったが1名となった。ほぼ全員がよかった以上の評価をした。 ・自由記述では、「講師の方の説明が丁寧で分かりやすかった」「はじめてスマートフォンで動画編集したが楽しかった」「実践することができたのでおもしろかった」「まったく知らない分野の話でしたが、初 YouTube アップロードまでたどりつくことができた」「広報に活かしたい」「琴浦町でのゴミ問題の一助になりたい」等の感想があった。

○健康セミナー事業

名 称	令和4年度 健康セミナー「生涯学習公開講座」実施報告書	
実施日	令和4年12月17日(土) 13:30~15:30	
内 容	【目 的】	人生100年時代といわれる時代にあって、より充実した人生を送るためには、心身の健康を保持しながら学びを通じて成長していくことが求められている。 本講座では、経験豊かな著名人を講師に招き、その活動内容やライフスタイル等から、より多彩で豊かな生き方について学ぶことを目的とする。
	【主 催】	鳥取県立生涯学習センター(県民ふれあい会館)
	【会 場】	ハワイアロハホール
	【講 師】	竹原 芳子 氏(女優)
	【演 題】	「還暦のシンデレラガール」～やっと笑える自分になれた～
	【受講料】	無料
	【参加人数】	105名 (要約筆記あり スクリーン対応)
	【実施結果】	<ul style="list-style-type: none"> ・受付時間を1時間確保した。来場者が分散され混雑することなく受付ができた。 ・新型コロナウイルス感染症対策として、問診票の提出、検温、手指消毒、座席の間隔の確保等を実施した。 ・広報は、9月末にちらしとポスターを配布し、ホームページ、フェイスブック、県公式ツイッター、広報ゆりはま、日本海新聞、フリーペーパーで行った。 ・講座の満足度について、よかった以上が80%以上と高い評価を得ることができた。 <p>【アンケート結果】回収率87%</p> <ul style="list-style-type: none"> ・年代 20代(2%)30代(1%)40代(8%)50代(27%)60代(38%)70代(21%)80代以上(3%) ・講座満足度 大変よかった(56%)よかった(30%)ふつう(5%)やや悪い(2%)無回答(7%) ・感想、その他意見等 前向きな気持ちがすごく伝わった。質問コーナーは答えられないので、事前に集めておいたらいいと思う。行動力に感動した。竹原さんの人柄がよく表れたよい講演内容だった。全員参加型の講演で、とても楽しかった。50歳を過ぎてから、いろいろなことに積極的に前向きに挑戦された姿勢に感動した。途中寝てしまった。世間話みたいな時間だった。マイクのボリュームをもっと大きくして欲しかった。補聴器をしていても聞こえなかった。

生涯学習スクール「まなび」

別表

※ 令和5年3月末日現在 登録団体:54団体 受講者:約670名

	教室名	内容	曜日	時間	講師	受講料
1	和着あいあい(きもの教室)	着物	①第2・4水曜日 ②第3土曜日	13:30~15:30	花原 久美子	1回 1,000円
2	『へたでいい、へたがいい』の絵手紙講座	絵手紙	①水星 第1水曜日 ②土のこ 第3土曜日	13:30~15:30	木本 博明	1回 1,000円 教材費等別途
3	山吹おどりの会	日本民踊	第1・3・4金曜日	13:00~15:00	中島 喜久江	月3回 1,500円
4	花の水彩画教室	水彩画	①第2火曜日 ②第2・4金曜日	13:00~16:00	澤田 陽子	1回 1,000円 教材費 500円
5	フラ・ファミリー・プウ・ヴァイ ルア	フラダンス	①水曜クラス 第1・3・4水曜日 ②木曜クラス 第2・3・4木曜日 ③金曜クラス(親子可) 第2・3・4金曜日 ④日曜クラス 第2日曜日	①19:15~20:45 ②10:45~12:15 ③19:15~20:45 ④11:00~18:00	柏原 裕美	①②水曜・木曜クラス 月3回 3,000円 ③金曜クラス 小学生 月3回 1,500円 中学生 月3回 2,400円 大人 月3回 3,000円 ④日曜クラス 月1回 1,000円
6	Art Studio N° グラスアート教室	グラスアート	①第1土曜日 (グラスアート・シルエットアート) ②第3土曜日 (タイルグラフィ)	13:00~15:00	野間 紀子 福田 聡子	1回 1,000円 教材費 1,000円~
7	踊りいろいろ教室	日舞	毎週金曜日	10:00~11:00	花柳 うめ寿和	月4回 4,000円
8	太極拳講座	太極拳	毎週火曜日 ①健康クラス(初心者) ②80歳からの「やさしい 気功」 ③健康クラス(中級) ④鍛錬クラス	①11:00~12:00 ②12:15~12:45 ③13:00~14:20 ④14:30~15:30	佐々木 節枝	①1回 1,000円 ②1回 500円 ③1回 1,000円 ④1回 1,000円
9	俳句教室	俳句	第3水曜日	13:30~16:00	椋 則子	1回 800円
10	吟詠教室	吟詠	第1・3火曜日	13:30~15:30	米井 申風	1回 500円
11	ポーセラーツ教室	ポーセラーツ	第3水曜日	10:00~13:00	隠樹 信子	1回 1,000円 教材費 1,000円程度
12	夏草句会	俳句	第3火曜日	13:30~15:30	高田 栄子	1回 700円
13	絵手紙どんぐり教室	絵手紙	第2土曜日	10:00~12:00	濱 幸子	月 1,000円 教材費別途
14	English Garden (英会話)	英会話 (中高年対象)	ステップⅡ(ゆっくり) 毎週木曜日	10:00~11:00	サージェントみよ子	1回 1,000円
15	なかよし会	踊り	毎週火曜日	10:30~12:00	濱田 三代子	月4回 2,000円
16	鳥取ホトギス会	俳句	第4土曜日	13:30~16:00	椋 誠一郎	1回 800円
17	花あそび (いけばな小原流)	生け花	第2・4月曜日	13:30~20:00	木下 小百合	1回 1,000円 花材費 1,000円程度
18	オカリーナ教室	オカリーナ	第2・4水曜日	9:30~11:30	岸本 みゆう	月2回 2,000円

	教室名	内容	曜日	時間	講師	受講料
19	シャドーボックス (ペーパークラフト)	ペーパークラフト	毎週火曜日	13:00~15:00	澁谷 易代	1回 1,000円 教材費 800円~
20	機能改善ストレッチ	ストレッチ・JSA ボールエクササイズ (対象:女性)	第4水曜日	10:00~11:30	久松 幸代	1回 1,000円 経費 1回 100円
21	リズム&ストレッチ	リズム体操・ ストレッチ	毎週月曜日	10:00~11:30	中田 昌子	1回 1,000円
22	実用の書	書道	第1・3木曜日	13:30~15:30	中村 数江	月2回 2,000円 経費 300円(教材費含む)
23	油絵グループ 遊	描画(油絵) 人物・静物・風景 作品研究会	毎週木曜日 (月4回)	10:00~14:00	佐々木 俊夫	1回 1,000円
24	リラクゼーション ヨガ	ヨガ	①月曜教室 第1・3 ②水曜教室 第2・3・4 ③木曜教室 毎週 ④金曜教室 毎週 ⑤土曜教室 第1・2・3	①18:30~20:00 ②18:30~20:00 ③18:15~19:45 ④18:30~20:00 ⑤10:00~11:30	鹿島 啓子	月2回 2,000円 月3回 3,000円 月4回 4,000円 諸経費 1回あたり 500円 (月払い)
25	PR ³ 鳥取店	歴史	①月曜日(月2回) ②水曜日(月2回) (①②とも5週月3回)	①10:00~11:30 ②9:00~12:00	高橋 正弘	①1回 1,000円(運営費込) ②1回 1,000円(運営費別) 教材費(実費) 年2~3回程度
26	ピカケ・フラ・スタジオ	フラダンス	第2・3・4月曜日	①夜クラス 19:00~20:30 ②昼クラス 14:00~15:30	本城 千鶴	各クラス 月3回 3,000円 経費 500円
27	民踊さくの会	日本民踊	①第1・3火曜日 ②第1・3木曜日	①18:00~20:00 ②13:30~15:30	中島 喜久江	月2回 1,000円
28	ハーモニカ アンサンブル	ハーモニカ (中上級者対象)	第2・4火曜日	14:00~16:00	河原 邦臣	月2回 2,000円
29	楽しく花を (華道遠州山陰支局)	華道	第1・3水曜日	13:00~15:00	太田 篤子	1回 1,000円 教材費 850円
30	鳥取木鶏会	古典・歴史	第1月曜日	18:00~21:00	徳永 罔典	1回 500円 年会費 1,000円
31	健康気功教室	気功	①毎週月曜日 ②毎週水曜日	①10:30~12:00 ②13:30~15:00	影日 伴美	月4回 4,000円
32	レッツ! フォークダンス	フォークダンス	第1・3木曜日	10:00~11:45	荻原 恵子	月2回 1,000円
33	やさしい銭太鼓	銭太鼓	第1・2・3・4金曜日	10:00~12:00	牛尾 敦恵	1回 500円
34	キルトサークルひなたぼっ こ	パッチワーク	第1・4土曜日	9:00~12:00	谷口 よし子	月2回 2,000円
35	硬筆・ペン字教室	硬筆・ペン字	毎週土曜日 子ども対象(幼児~中学生) 大人対象(高校生~一般)	13:00~16:00	岩田 輝代	子ども 月4回 3,000円 大人 月4回 4,000円
36	ベルグ登山塾	登山	第2木曜日 別途登山あり	18:30~20:00	森田 富雄	8ヶ月 4,000円 別途登山実費等要
37	華と和(池坊)	生け花	毎週土曜日	13:00~16:00	廣江 共栄	1回 1,000円 花材費 1,000円程度
38	機能改善ヨガ	ヨガ	①第4土曜日 ②第4日曜日	10:00~11:30	久松 幸代	1回 1,000円 経費 1回 100円
39	篆刻「紆香会」教室	篆刻	第2火曜日	13:30~16:30	木地 實夫	半年につき 3,000円 (資料代等)

	教室名	内 容	曜 日	時 間	講 師	受講料
40	WaVe Kidsストリートダンス教室	ストリートダンス	①boysクラス (4歳～小学生) 毎週水曜日 ②kidsクラス (年中～小学生) 毎週木曜日 ③Jr.クラス (小学校高学年～中学生) 毎週木曜日	①19:00～20:00 ②19:00～19:45 ③20:00～21:00	山本 愛	①boysクラス 月4回 3,000円 ②kidsクラス 月4回 4,000円 ③Jr.クラス 月4回 4,000円
41	ニット&クロツシェ教室	編物	第2日曜日	10:00～12:00	住吉 美紀	1回 1,000円 教材費 300円～500円
42	季節のパステルアート教室	パステルアート	第1水曜日	10:00～12:00	川島 美智代	1回 1,000円 教材費 500円～
43	ジャズダンス	ジャズダンス	第1土曜日	10:00～12:00	小松 たつ子	月1回 1,000円 経費 1回 100円
44	ハーダンガー刺繍教室	刺繍	第1・3月曜日	13:00～15:00	大木 久美子	月2回 2,000円 教材費等別
45	鳥取写真研究会	写真	第2火曜日	18:00～21:00	中山 哲史	年間 6,000円
46	転倒予防体操	体操	毎週月曜日	13:00～15:00	岩村 啓朗	1回 600円
47	レクダンス青空	レクリエーション ダンス	第1・3・4水曜日	13:30～15:30	金谷 明美	1回 500円 経費別途(部屋代)
48	布こもの&クレイジーキルト	キルト	第1木曜日	9:00～12:00	恩田 志津子	月1回 1,000円 教材費等別途
49	川柳ふうもん吟社 川柳教室	川柳	第4日曜日	13:00～16:00	両川 無限	月1回 1,000円
50	筋力パワーエクササイズ	体操	第2・4土曜日	10:00～11:30	小松 たつ子	1回 900円 経費 1回 100円
51	木曜句会	俳句	第1・3木曜日	13:00～15:30	植垣 規雄	月2回 1,000円
52	身体バランス教室	体操	毎週水曜日 ①中級コース ②初級コース	①10:30～11:30 ②11:45～12:30	井上 陽子	1回 700円
53	3B体操	体操	第3木曜日	13:30～14:45	久岡賀代子	1回 500円 登録費 1,000円(初回のみ) 用具費別途
54	ストレッチダンス	ストレッチダンス	毎週月曜日	10:00～11:00	井上 陽子	1回 700円