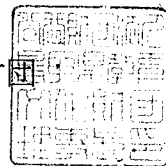




鳥教財第 18 号
令和3年4月26日

鳥取県知事 平井 伸治 様

公益財団法人鳥取県教育文化財団
理事長 福本 慎一



令和2年度鳥取県立生涯学習センター事業報告書について(送付)

このことについて、協定書第10条により令和2年度の事業報告書を送付
します。

令和2年度 鳥取県立生涯学習センター事業報告書

指定管理者名 公益財団法人鳥取県教育文化財団

1 管理施設の業務の実施状況

(1) 検査、点検等の実施状況

別紙1のとおり

(2) 修繕等実績

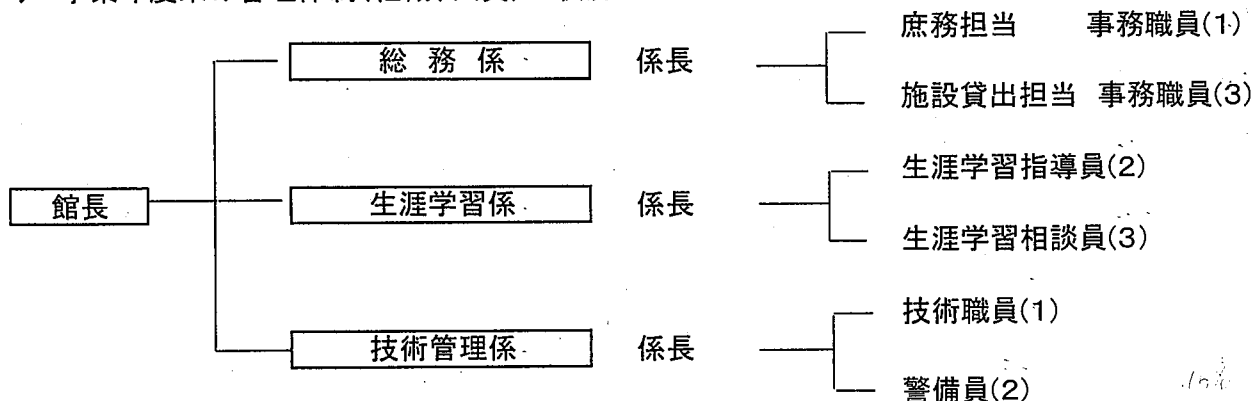
月	件数	主な修繕等実績	金額(円)
4月	4件	事務所窓漏水修理等	159,390
5月	3件	東駐車場保護ポール取付作業等	398,937
6月	3件	第二会議室・印刷室修理等	495,550
7月	1件	第二会議室 電話機壁掛取付修理	38,500
8月	0件	会館が実施した修繕等は無し。	0
9月	2件	2階中研修室(4)・(5)網戸改修等	819,500
10月	1件	ホール音響設備(アンプ)修理	187,000
11月	1件	団体交流室5 内線電話設置	33,000
12月	3件	団体交流室 電力メーター補助器取替等	154,594
1月	2件	除雪機修理等	393,349
2月	6件	空気調和器(AC-4)修理等	1,634,600
3月	6件	冷温水発生機ガス遮断弁ユニット取替等	1,444,300
合計	32件		5,758,720

(3) 第三者への業者委託状況

別紙2のとおり

(4) 管理体制

ア 事業年度末の管理体制(組織、人員)の状況



イ 管理施設の職員に係る雇用条件及び労働状況

別紙3のとおり

(5)借受物品の管理の状況

別紙4のとおり

2 利用者の利用状況

(1)施設の利用状況

ア ホール、講義室、研修室、ロビー・ホワイエ等

別紙5のとおり

イ 団体交流室

利用団体名	利用人数	利用面積	備考
鳥取県PTA協議会	3人	9.9㎡	
鳥取県高等学校PTA連合会	2人	6.6㎡	
鳥取県連合婦人会	2人	6.6㎡	
鳥取県連合青年団	2人	6.6㎡	
ガールスカウト鳥取県連盟	1人	3.3㎡	
鳥取県子ども会育成連絡協議会	2人	6.6㎡	
鳥取県文化団体連合会	3人	9.9㎡	
公益財団法人鳥取県教育文化財団	4人	35.91㎡	
社会福祉法人鳥取県身体障害者福祉協会	3人	35.91㎡	
公益財団法人鳥取県国際交流財団	13人	119.28㎡	
鳥取県人権教育推進協議会	3人	19.46㎡	R2. 11~
合計 11 団体	38人	260.06㎡	

※令和2年4月1日から令和3年3月31日まで許可

(2)設備の利用状況

別紙6のとおり

(3)その他の利用状況

ア 自動販売機の設置状況

区分	販売物	利用団体名・所在地	設置場所及び台数等	契約期間
自動販売機	清涼飲料水	鳥取市	1階ロビー(1.2㎡) 販売機1台 回収ボックス1個	平成31年4月1日 ~令和6年3月31日
			4階談話コーナー(1.2㎡) 販売機1台 回収ボックス1個	

イ レストランの運営状況

- ・ 委託業者名 令和2年4月1日～令和3年3月31日 鳥取市
- ・ 許可面積 71.31㎡ <内訳> 厨房スペース 36.14㎡ 配膳スペース 35.17㎡
- ・ 内 容 店 名 なじみ亭
場 所 建物1階
営業時間 平日 9:00～14:00 土、日、祝日 10:30～14:00

メニュー	麺類	うどん・そば			夏メニュー ざるそば・うどん 570円 天ぷらそば・うどん 770円 ※大盛プラス150円 冷し中華 620円
		かけ	410円	カレーうどん	
		きつね	460円	ラーメン	570円
		わかめ	460円	焼きそば(汁付)	570円
		月見	460円	焼きうどん(汁付)	570円
		玉子とじ	520円	※麺大盛150円プラス	
	定食・一品	海老フライ定食	520円	焼肉定食	670円
		イートと定食	520円	カレーライス	570円
		日替り定食	620円	カツカレー	670円
		トンカツ定食	670円	コロッケ定食	620円
		生姜焼き定食	670円	姫御膳定食	820円
		ハンバーグ定食	670円		
	丼 物	ハイカラ丼	520円	カツ丼	670円
		ねばりっこ丼	520円	(セット150円プラス)	
		玉子丼	520円	ごはん	150円
		親子丼	570円	おにぎり(1ヶ)	150円
		牛丼	570円		
	アフターコーヒー	150円		アフターアイスコーヒー	210円
	飲み物	ブレンドコーヒー	310円	アイスティー	410円
		アイスコーヒー	410円	コーラ	310円
		レモンティー	310円	オレンジジュース	310円
		ミルクティー	310円	グレープフルーツジュース	310円
		ケーキセット	460円	アフターでケーキセット	310円
	モーニングセット(玉子焼き・トースト・サラダ・コーヒー)		410円		午前10:30まで
		モーニングコーヒー	210円		

3 管理施設の利用に係る料金の収入の実績

別紙7のとおり

4 管理施設の利用に係る経費の収支状況

(1) 年間収支状況

別紙8のとおり

(2)光熱水費の年間実績

別紙9のとおり

(3)同居機関別負担実績

別紙10のとおり

5 利用促進策等の実施状況

(1)利用促進策等

別紙11のとおり

(2)利用者等の要望の把握

実施年月日	把握方法及び把握した要望の概要	管理運営への反映
令和2年 4月1日～ 令和3年 3月31日	<アンケート実施>	<p>利用者の皆様のご意見をより一層会館運営に反映するため、平成28年11月から毎日アンケート調査を実施している。月毎に、結果とその対応状況をまとめ、ホームページに掲載している。一部になるが自由記述に対して以下のように対応した。</p> <p>①駐車場について 駐車場の狭い等の意見はほぼ毎月ある。特に10月からのホール棟天井工事により、中庭の駐車場が使用禁止となり、大変迷惑をおかけした。新型コロナウイルスの影響で利用者数が少なく、常に満車という状況にはならなかったが、駐車台数が少ないこと(63台)は大きな課題である。イベント時に利用者から申請があった場合、沢井手公園を臨時的に駐車場(15台程度)として鳥取市からその都度借用している。引き続き公共交通機関や有料駐車場の利用をお願いする。</p> <p>②「コロナ禍にありながら、使用しやすい。」 新型コロナウイルス感染症拡大防止に向け、鳥取県新型コロナ対策認証事業所に認定されるなど感染防止対策に努めた。</p> <p>③「講義室プロジェクターの取扱説明書をわかりやすくしてほしい。」 既存の取扱説明書に各機器の設置場所の平面図を加えた。</p> <p>④「机を戻すときの目印となる印があると嬉しい。」 大研修室の床の印が薄くなっていたため濃く塗り直した。</p>
	<p>1 対象 研修室等利用団体</p> <p>2 回収数 4月85枚、5月101枚、6月143枚、7月193枚、8月147枚、9月191枚、10月182枚、11月176枚、12月166枚、1月132枚、2月152枚、3月179枚 合計1,847枚(昨年2,816枚)</p>	
	<p>3 形式 評価項目による評価及び自由記述</p> <p>評価項目 会館利用の理由 利用施設の満足度 職員の対応 清掃が行き届いているか 会館に設置している案内チラシを見るかどうかその他、お気づきの点(自由記述)</p>	
	<p>4 結果(括弧内は昨年の数値)</p> <p>(1)利用の主な理由(複数回答可) 「利用料金が安い」46%(50%)、「交通の便が良い」56%(60%)、「施設設備が適当」42%(43%)、「気持ち良く利用できる」39%(35%)、「その他」1%(1%)であった。</p> <p>(2)利用の満足度 「とても満足」54%(56%)、「満足」44%(42%)、「やや不満」1%(1%)、「不満」0%(0%)であった。</p> <p>(3)職員の対応 「とても満足」54%(56%)、「満足」44%(42%)、「やや不満」0%(0%)、「不満」0%(0%)であった。</p> <p>(4)清掃は行き届いているか 「とても良い」57%(55%)、「良い」41%(42%)、「少し悪い」0%(1%)、「悪い」0%(0%)であった。</p> <p>(5)会館に置いてある案内チラシを見られますか 「よく見る」18%(16%)、「ときどき見る」57%(57%)、「ほとんど見ない」17%(21%)であった。</p>	

実施年月日	把握方法及び把握した要望の概要	管理運営への反映
令和2年 4月1日～ 令和3年 3月31日	<p>①肯定的記述 スタッフの対応は「仮予約の時からとても丁寧でした。」「プロジェクトの画面が消えたとき、すぐ来てくれた。」「質問等丁寧に対応していただきありがとうございました。」「窓口でスピーディーな対応をいつもありがとうございます。」「優しく丁寧です。ありがとうございます。」「施設・設備では「明るく静かなお部屋で研修できました。ありがとうございました。」「必要な条件が十分にそろっている。」「街中で部屋の広さも充分です。」「Web環境が良い。」「音楽室にピアノが設置してある。」「清掃では「ゴミもなくトイレもきれい。」「清潔、明るい。」「他の部屋の清掃している姿を見ました。丁寧にしていただいている印象を受けました。」</p> <p>②意見及び要望 右記のとおり</p>	<p>今後も利用者の要望等を把握し、気持ちよく利用していただけるように努めていく。</p>
※その他の把握方法 ・窓口で直接聞き取り ・自主事業開催時にアンケート実施		

6 その他

(1)生涯学習の普及振興に関する事業の実施状況

ア 学習相談

(単位:件)

月	講座	講師	その他	合計
4月	21	0	6	27
5月	2	8	3	13
6月	1	6	1	8
7月	9	0	1	10
8月	9	0	2	11
9月	8	0	1	9
10月	5	0	2	7
11月	4	0	2	6
12月	3	0	1	4
1月	9	1	2	12
2月	9	0	2	11
3月	36	0	5	41
合計	116	15	28	159

イ 団体交流室の入居団体等の支援

月 日	支援内容	支援の概要
4月21日	令和2年度入居団体代表者会議	新年度入居団体・職員の確認、消防訓練について他
8月21日	消耗品購入	コピー用紙 1,720円
3月15日	消耗品購入	印刷機インク・マスター 50,512円
3月23日	消耗品購入	コピー用紙 3,520円

ウ 生涯学習展示コーナーの企画・運営

月 日	名 称	概 要
4月1日(水) ～4月4日(土)	岩田書道教室硬筆作品展	生涯学習展示コーナー利用規定に基づく利用
4月21日(火) ～4月26日(日)	いけばな小原流	生涯学習展示コーナー利用規定に基づく利用
6月4日(木) ～6月11日(木)	和紙ちぎり絵作品展	生涯学習展示コーナー利用規定に基づく利用
6月19日(金) ～6月24日(水)	鳥取華道連合会 いけばな未生流	新型コロナウイルス感染拡大予防のため中止
7月5日(日) ～7月10日(金)	鳥取華道連合会 いけばな池坊 鳥取支部	生涯学習展示コーナー利用規定に基づく利用
7月15日(水) ～7月21日(火)	クレイクラフト 蓮都 作品展	生涯学習展示コーナー利用規定に基づく利用
8月16日(日) ～8月22日(土)	ファブリックステンシル作品展	生涯学習展示コーナー利用規定に基づく利用
8月30日(日) ～9月4日(金)	ハーダンガー作品展	新型コロナウイルス感染拡大予防のため中止
9月6日(日) ～9月11日(金)	古流松藤会	生涯学習展示コーナー利用規定に基づく利用
9月23日(水) ～9月28日(月)	生け花 遠州流	生涯学習展示コーナー利用規定に基づく利用

エ ふれあい文庫

(単位:冊)

月	貸出累計	寄贈累計
4月	107	0
5月	106	0
6月	88	93
7月	64	0
8月	98	0
9月	82	23
10月	76	0
11月	102	0
12月	52	0
1月	75	0
2月	40	0
3月	93	0
合計	983	116

オ 令和2年度とっとり県民カレッジ講座に関する事業

別紙12のとおり

カ 生涯学習情報提供事業

別紙13のとおり

キ その他独自に企画・立案した事業

別紙14のとおり

(2) 利用者の苦情処理

受 理 日	苦情・要望の概要	対 応 状 況
時 々	駐車場が満車となっており、駐車できない。	周辺の有料駐車場を案内している。
5月、6月	夜間の利用時、換気のため窓を開けると、虫が入ってきて困る。網戸を付けてほしい。(2階研修室)	2階以上の研修室は特殊な窓の作りとなっており、改修に時間を要したが、9月に2階中研修室(4)・(5)に網戸を取付け完了した。
5月～9月	水飲み場が長い間故障している。	ウォータークーラーの改修を県に要望している。

(3) 利用者の事故等の状況

なし

(4) 法人等の社会的責任の遂行状況

次の事項への取り組み状況について記載する。

ア 障がい者雇用 — 常時雇用は困難である。

例年「まなび・ふれあい交流会」での記録用カメラの撮影要員として雇用しているが、今年度はホールの特定天井工事のため交流会がなかったため雇用できなかった。

イ 男女共同参画推進企業の認定 — 認定されている。

ウ ISO14001・鳥取県版環境管理システム審査登録制度(TEAS) I 種規格認定等 — 認定登録されていない。

エ 家庭教育推進協力企業としての協力締結 — 締結している。

オ あいサポート企業等の認定 — 認定されている。

(5) その他

○障がい者就労施設及びシルバー人材センター等からの物品、役務の調達実績

調達時期	調達物品名称	調達先の名称	調達数量	調達金額 (円)	備考
4月15日	名刺印刷		100枚	2,000	
4月28日	テープ起こし		85分	21,250	
6月24日	テープ起こし		65分	16,250	
8月28日	テープ起こし		95分	23,750	
10月26日	講師弁当		4個	2,800	
10月29日	テープ起こし		70分	17,500	
12月18日	テープ起こし		105分	26,250	
12月18日	名刺印刷		100枚	2,000	
1月31日	講座受付等業務		延べ16時間	17,600	4人・4時間
2月4日	テープ起こし		75分	18,750	
合 計				148,150	

(注) 調達金額は税込み

7 管理運営において積極的に取り組んだ事項及び成果のあった取組みについて

(1) 生涯学習事業の充実

○西部社会教育担当者研究協議会と連携して「とっとり県民カレッジ講座(市町村連携)」を開催

計画から準備、運営まで県・市町村担当者と協力して取り組み、新型コロナウイルス感染症対策を十分とった上での講座開催とした。テーマが現代的課題に即していたことと、講座全体が具体的で、意欲ある参加者の今後につながる内容となった。また、YouTubeによる個人へのライブ配信やオンラインでの質問受付などに新たに取り組んだ。

○初の試みとして、西部で生涯学習公開講座を開催

生涯学習公開講座は、長年、東部で開催してきたが、昨年度は中部で開催し、今年度は初めて西部で開催した。これまで参加者のほとんどが東部の方だったが、西部開催により西部の方に多く参加いただけた。新型コロナウイルス感染症対策として、大都市圏ではなく山陰の講師を選定した。講座当日は感染症対策を徹底し、参加者に安心して受講いただけた。

○「とっとり県民学習ネット」登録方法の見直し

各連携機関が自ら講座情報を登録・修正することができるよう、学習ネットへの登録方法の見直しとマニュアルの整備を行い、迅速で正確な情報発信と今後の登録講座数の増加を図った。

○情報誌「ma・navi(生涯学習とっとり)」デザインの工夫と内容の充実

表紙を号毎で季節に合わせた色に指定し、新しい号が発行されたことが一目でわかり手にとっていただけの工夫をした。また、「まなびwithコロナ」と題し、県内の社会教育・生涯学習担当者を紹介するページを企画した。さらに、過去に特集ページに掲載した団体を、とっとり県民カレッジ講座の講師等に選定するなど、生涯学習・社会教育のつながりづくりに努めた。

○ホームページの充実

ホームページに、「情報誌ma・navi(生涯学習とっとり)」と「とっとり県民カレッジ講座」の固定ページを新たに作成した。また過去に開催した講座の様子を写真つきで紹介するなど、ホームページの内容を充実させた。

○新たな連携先と「まちの保健室」事業を展開

鳥取看護大学の協力を得て実施してきた「まちの保健室」事業が、同大学から東部エリアでの開催が困難になったとの申し出に伴い、県東部圏域で「まちの保健室」事業を実施する公益社団法人鳥取県看護協会に事業連携の働きかけた結果、実現した。定員を設け、受付時間を指定するなど、三密回避の工夫をした。

○出前講座 魔法の板「カブラで遊ぼう！」の運営方法を工夫

これまで県外講師を依頼し開催してきたが、新型コロナウイルス感染症対策として今年度はセンター職員が講師として出向き、子どもたちとカブラを使った創作活動を行った。

(2) 利用者への安全確保

○鳥取県応急手当推進事業所について

平成30年2月に鳥取県応急手当推進事業所として鳥取県知事から認定を受けた。職員全員が普通救命講習会を受講し、怪我人や急病人があった際には適切な対応ができるようにしている。

○総合訓練について

館長を自衛消防隊長とした自衛消防隊を設置し、防災マニュアルに基づき、消防署や消防設備保守点検業者の協力を得て令和2年度も、総合訓練を実施した。

○新型コロナウイルス対策について

令和3年3月に鳥取県新型コロナウイルス対策認証事業所に認定された。利用者に安心して利用してもらえるよう、感染予防対策を徹底して行った。

(3) 利用者からの苦情・要望等に対して迅速に対応するとともに、より一層利用者サービスを行うため、様々な改修等を実施して、県民が安全で快適に利用できる施設とした。主な改修内容は次のとおりである。

○利用者の要望に応え、2階中研修室(4)・(5)に網戸を取付けた。

○新型コロナウイルス感染症予防のためトイレ手洗器を自動水栓に取替えた。

(4) 施設・設備の経年劣化による故障の発生や未然防止のための修繕を積極的に実施した。主な修繕内容は次のとおりである。

地下機械室漏水修理、調整室前室取合い部漏水修理、舞台照明設備部品交換、音楽室空気調和器修理、東駐車場街灯改修、冷温水発生機ガス遮断弁ユニット取替、南玄関ポーチ修繕ほか

8 管理運営上の問題点・課題(反省点)について

(1) 生涯学習を推進するための職員のスキルアップ

今年度、社会教育士を1名が取得し、これまでの社会教育主事有資格者1名と合わせて2名を配置した。しかし、県立の生涯学習センターとしての機能を十分果たしていくためには、まだ不十分と考える。令和3年度にもう1名社会教育主事講習を受講させ、新たな有資格者の配置を目指す。

平成26年度から全国生涯学習・社会教育センター協議会に加盟し、他県の生涯学習センターと情報交換をするとともに、全国生涯学習センター等研究交流会に参加してスキルアップを図っている。今年度は新型コロナウイルスの影響により対面による研修の多くは中止となり、オンラインによる研修が増えた。来年度も効率的に参加が出来るオンライン研修を含め、更に機会を捉えて積極的に参加し、職員のスキルアップを図っていききたい。

(2) 新型コロナウイルス感染症の影響について

新型コロナウイルス感染症の全国的感染拡大により、施設利用者が大幅に減少した。来年度もこの状況が続くことが想定され、利用料収入が減少することが危惧される。

また、感染拡大予防のため、ふるさと再発見生涯学習講座(歴史)1講座、とっとり県民カレッジ講座(市町村連携)1講座の開催を中止した。今後、事業についてどのように対応をしていくか、検討が必要となる。

(3) 駐車場不足について

駐車場不足が深刻化しており、駐車場不足に対しての苦情が絶えない。

駐車場が狭いため、ホール(定員487名)の利用を敬遠される方もある。来館者のための駐車場を確保するためには経費が凄くかかるため指定管理者では対応が困難である。また、センターの近辺で確保できる駐車場もなく苦慮している。県に対応をお願いしたい。

(4) 施設・設備の大規模修繕等について

○特定天井耐震改修について

建築基準法により特定天井の調査及び耐震化が義務付けられた。令和2年10月よりホール、2階研修室の天井耐震改修を実施。2階部分は令和3年2月で工事完了。ホール特定天井の耐震改修工事及び電気工事は令和3年5月まで継続する。(県が実施)

○ホール棟屋上防水改修について

ホール天井耐震改修の期間に屋上防水改修工事が完了した。(県が実施)

○南駐車場外壁補強工事について

台風の際、南駐車場の外壁ブロックが落下したため、県が現地確認と調査を実施した。調査の結果、南駐車場全ての外壁で補強工事が必要と判断された。令和2年度ホール天井耐震改修の期間に改修工事が完了した。(県が実施)

○本館棟屋上及び2階棟屋上の防水改修について

屋上全体の防水の劣化が進んでいるため、令和3年9月～12月にかけて改修を実施する。(県が実施)

○空調器改修について

各空調器(ホール、舞台、ロビー、講義室)が40年以上経過し劣化が進んでいる。令和3年度に設計、令和4年度に改修工事を実施する。(県が実施)

○ホワイエ照明改修について

水銀灯照明は今後入手が困難となることが見込まれるため、LED化の修繕要望していた。令和3年度にホワイエの天井水銀灯をLED照明に改修する予定。(県が実施)

○長寿命化計画について

長寿命化計画(個別施設計画)の策定により長期計画が示された。滞りなく実施するため、全面的に協力していく。

○その他

老朽化や安全対策により複数箇所の改修が必要である。ホール客席椅子改修、舞台照明設備改修、講義室改修等を継続して要望する。県と協議して計画的に進めたい。

検査、点検等の実施状況

別紙 1

(単位:円)

月	検査、点検等の内容	金額
4月	エレベーター定期点検 2回	※
	床洗浄ワックス塗布	※
	警備委託	※
	不燃物収集	※
	1Fガラスクリーニング	※
	衛生害虫駆除	※
	空気環境測定	※
	電話設備保守点検	※
	Jアラート導通点検	※
5月	電気保安定期点検	※
	フィルター清掃	※
	床洗浄ワックス塗布	※
	警備委託	※
	不燃物収集	※
	Jアラート導通点検	※
	エレベーター定期点検 2回	※
	中央監視装置定期点検	※
	空調機等定期点検	※
	照明器具及び絨毯清掃	※
	舞台吊物点検	※
	全館ガラスクリーニング	※
	電話設備保守点検	※
冷温水発生機保守点検	※	
6月	不燃物収集 3回	※
	舞台照明設備保守点検	※
	庭園管理 3回	※
	Jアラート導通点検	※
	エレベーター定期点検 2回	※
	床洗浄ワックス塗布	※
	警備委託	※
	空気環境測定	※
	グリストラップ清掃	※
	消防設備点検	※
	1Fガラスクリーニング	※
ホール音響設備点検	※	
電話設備保守点検	※	
7月	不燃物収集	※
	エレベーター定期点検 2回	※
	床洗浄ワックス塗布	※
	警備委託	※
	舞台吊物点検	※
	フィルター清掃	※
	貯水槽清掃	※
	1Fガラスクリーニング	※
	電気保安定期点検	※
	Jアラート導通点検	※
電話設備保守点検	※	
8月	不燃物収集	※
	空気環境測定	※
	全館ガラスクリーニング	※

月	検査、点検等の内容	金額
8月	エレベーター定期点検 2回	※
	床洗浄ワックス塗布	※
	警備委託	※
	1Fガラスクリーニング	※
	電話設備保守点検	※
	衛生害虫駆除	※
	庭園管理	※
	空調機等定期点検	※
	冷温水発生機保守点検	※
	Jアラート導通点検	※
9月	不燃物収集	※
	Jアラート導通点検	※
	Jアラート定期点検	※
	エレベーター定期点検 2回	※
	床洗浄ワックス塗布	※
	警備委託	※
	電気保安定期点検	※
	舞台吊物点検	※
	1Fガラスクリーニング	※
	フィルター清掃	※
	庭園管理	※
	舞台照明設備保守点検	※
	電話設備保守点検	※
	消防設備点検	※
10月	不燃物収集	※
	エレベーター定期点検 2回	※
	空気環境測定	※
	床洗浄ワックス塗布	※
	警備委託 3回	※
	Jアラート導通点検	※
	1Fガラスクリーニング	※
	グリストラップ清掃	※
	冷温水発生機保守点検	※
	電話設備保守点検	※
11月	警備委託 3回	※
	照明器具及び絨毯清掃	※
	空調機等定期点検	※
	不燃物収集	※
	床洗浄ワックス塗布	※
	エレベーター定期点検 2回	※
	中央監視装置点検	※
	電気保安定期点検	※
	電話設備保守点検	※
	全館ガラスクリーニング	※
12月	不燃物収集	※
	エレベーター定期点検 2回	※
	電話設備保守点検	※
	床洗浄ワックス塗布	※
	警備委託	※
	1Fガラスクリーニング	※
	警備委託	※
	フィルター清掃	※
	Jアラート導通点検	※
	空気環境測定	※
	庭園管理 2回	※
ピアノ調律・調整料	38,500	

月	検査、点検等の内容	金額
1月	不燃物収集	※
	エレベーター定期点検 2回	※
	床洗浄ワックス塗布	※
	警備委託 2回	※
	1Fガラスクリーニング	※
	衛生害虫駆除	※
	電気保安定期点検	※
	庭園管理	※
	冷温水発生機保守点検	※
	公用車点検	※
	1階女子トイレ洗面排水管洗浄	23,540
	和室(1)・(2)障子張替	26,703
	電話設備保守点検	※
	Jアラート導通点検	※
2月	不燃物収集	※
	エレベーター定期点検 2回	※
	全館ガラスクリーニング	※
	Jアラート導通点検 2回	※
	空調機等定期点検	※
	床洗浄ワックス塗布	※
	警備委託	※
	空気環境測定	※
	貯水槽南京錠取付	7,700
	グリストラップ清掃	※
	電話設備保守点検	※
3月	不燃物収集	※
	電気保安定期点検	※
	1Fガラスクリーニング	※
	フィルター清掃	※
	公用車点検	※
	エレベーター定期点検 2回	※
	床洗浄ワックス塗布	※
	警備委託	※
	電話設備保守点検	※
	Jアラート導通点検	※
	地下機械室及び屋上機械室の清掃	33,000
	なじみ亭厨房排水管洗浄	22,550
	冷温水発生機保守点検	※

※印は、委託契約及び賃貸借契約での作業・点検である。

ア 複数年契約

委託業務の内容	契約期間	契約金額 (円)	業者名
警備委託	H31.4.1～R6.3.31	1,251,720	
消防設備等保守点検委託	H31.4.1～R6.3.31	1,757,100	
エレベータ保守点検委託	H31.4.1～R6.3.31	6,983,280	
ホール吊物保守点検委託	H31.4.1～R6.3.31	4,776,300	
庭園管理委託	H31.4.1～R6.3.31	1,228,800	
清掃作業等委託 (貯水槽清掃・害虫防除・フィルター 清掃・環境衛生管理を含む)	H31.4.1～R6.3.31	38,430,000	
グリストラップ清掃 及び排出汚泥処理委託	H31.4.1～R6.3.31	436,720	
電気保安委託	H31.4.1～R6.3.31	1,869,894	
空気調和器保守点検委託	H31.4.1～R6.3.31	2,113,650	
冷温水発生機保守点検委託	H31.4.1～R6.3.31	5,490,000	
ホール照明設備保守点検委託	H31.4.1～R6.3.31	3,952,800	
ホール音響設備保守点検委託	H31.4.1～R6.3.31	1,644,000	
中央監視装置保守点検委託	H31.4.1～R6.3.31	2,734,020	
合 計		72,668,284	

イ 単年度契約

委託業務の内容	契約期間	契約金額 (円)	業者名
ふるさと再発見生涯学習講座(歴史) 旅行募集及び実施業務委託 ⇒R2.4.21契約解除	R2.4.1～R2.6.14	(64,420) 0	
とっとり県民カレッジ講座(特別講座) ライブ配信テスト業務委託	R2.7.17	60,500	
とっとり県民カレッジ講座(市町村連携) ライブ配信業務委託	R2.8.21	456,500	
生涯学習公開講座受付等業務委託	R3.1.6	17,600	
施設案内動画作成委託	R3.1.8～R3.3.31	165,000	
合 計		(764,020) 699,600	

※()は当初契約

借受備品一覧表

別紙 4

貸付者:鳥取県

借受者:公益財団法人鳥取県教育文化財団

令和3年3月31日現在

階	保管場所	備品番号	品名	銘柄・規格	数量	取得金額(円)	備考
1階	小研(和1)	354006327	額	書入り	1	50,000	2009/4/1受
1階	車庫	354006556	実習台		1	110,000	2009/4/1受
4階	談話コーナー	354006637	長椅子	コクヨCN-35BTD	1	66,500	2009/4/1受
4階	談話コーナー	354006645	長椅子	コクヨCN-35D	1	77,850	2009/4/1受
4階	談話コーナー	354006653	長椅子	コクヨCN-35D	1	77,850	2009/4/1受
1階	エレベータホール1	354006670	ショーケース	ニッシンガラス	1	100,000	2009/4/1受
1階	エレベータホール1	354006688	ショーケース	ニッシンガラス	1	100,000	2009/4/1受
地階	東地下室	354006750	書架	JIS規格品棚板天地8段小見出し各1、ブックサポート各棚1	1	146,000	2009/4/1受
ホール	ホール	354006866	グランドピアノ	ヤマハ	1	2,760,000	2009/4/1受
ホール	音響室(ホール)	354006971	コンデンサーマイク	ソニーC-38B	1	79,500	2009/4/1受
ホール	音響室(ホール)	354006980	コンデンサーマイク	ソニーC-47	1	147,500	2009/4/1受
ホール	音響室(ホール)	354006998	コンデンサーマイク	ソニーC-55P	1	66,600	2009/4/1受
ホール	音響室(ホール)	354007005	コンデンサーマイク	ソニーC-55P	1	66,600	2009/4/1受
ホール	ホール	354007110	電動チェンブロック	F-1S1ton-6M	1	95,000	2009/4/1受
ホール	ホール	354007218	花置台	西尾家具N-14A4-7	1	91,000	2009/4/1受
1階	ホワイエ	354007226	パーティションベース	木原三省堂、金属製	1	67,000	2009/4/1受
ホール	ホール	354007234	演台	西尾家具N-13AL4-7	1	241,000	2009/4/1受
ホール	2階ホワイエ	354007420	応接ソファー	ライオンS-15	1	50,000	2009/4/1受
地階	東地下室	354007552	中量物品棚	日本ファイリング66G-14	1	90,000	2009/4/1受
地階	東地下室	354007560	中量物品棚	日本ファイリング66G-14	1	90,000	2009/4/1受
地階	東地下室	354007579	工具キャビネット	110M-03	1	125,000	2009/4/1受
ホール	ホール	354007595	緞帳	フック刺しゅう巾4.8m×5.5m	1	4,300,000	2009/4/1受
1階	厨房	354007617	食器戸棚	明宝精機KC-156	1	152,000	2009/4/1受
1階	厨房	354007633	調理シンク	明宝精機KS-1262	1	68,000	2009/4/1受
1階	厨房	354007641	2槽水切付シンク	明宝精機	1	87,000	2009/4/1受
ホール	ホール	402007986	司会者台	S-56	1	59,812	2009/4/1受
1階	ホール控室(1)	402007994	応接長椅子	セットRM36	1	79,722	2009/4/1受
ホール	ホール控室(1)	402008010	応接両肘椅子		1	50,058	2009/4/1受
ホール	ホール控室(1)	402008028	応接両肘椅子		1	50,058	2009/4/1受
5階	中研(音)	403010707	ピアノ	ヤマハUX-30A	1	699,370	2009/4/1受

階	保管場所	備品番号	品名	銘柄・規格	数量	取得金額(円)	備考
1階	ホワイエ	405043125	パーテーションスタンド	スタンドコクヨGB-PS6、 ロープコクヨGB-PR4G3	1	121,993	2009/4/1受
1階	厨房	405043168	寸胴レンジ	ウサミUGT-90-A	1	87,550	2009/4/1受
1階	厨房	405043176	ガスレンジ	ウサミGR-126-S	1	226,600	2009/4/1受
2階	館長室	407023078	ポータブルワイヤレスアンブ	ナショナルWX-205C	1	135,136	2009/4/1受
ホール	映写室(ホール)	407023213	つい立	パネルスクリーン	1	92,288	2009/4/1受
1階	ロビー	407023221	パンフレットスタンド	コクヨZR-PS500	1	107,429	2009/4/1受
ホール	映写室(ホール)	407023477	スポットライト	松村電機 KJ-6	1	494,400	2009/4/1受
ホール	映写室(ホール)	407023485	スポットライト	松村電機 KJ-6	1	494,400	2009/4/1受
1階	車庫	407023728	除雪機	ホンダHS1190J	1	598,430	2009/4/1受
5階	講義室	408026085	ワイヤレスチューナー	ナショナルWX-4040	1	255,440	2009/4/1受
5階	パソコン研修室	410023671	ホワイトボード	コクヨBB-R736W1W1	1	68,250	2009/4/1受
ホール	ホール	410023949	ホワイトボード	コクヨBB-R736WIWI	1	68,250	2009/4/1受
ホール	音響室(ホール)	413017485	MDプレーヤー	タスカム、MD-801RMK2	1	183,750	2009/4/1受
3階	印刷室	421016390	デジタル印刷機	理想科学工業 リソグラフ RZ670	1	1,134,000	2009/12/21受
1階	厨房	421016535	業務用冷蔵庫	福島工業 IRN-40RM	1	194,250	2009/12/21受
ホール	映写室(ホール)	421021474	舞台用照明器具 (キセノンピンスポットライト)	松村電機製作所 SUPERSOL-1003SR/e	1	1,732,500	2010/2/17受
ホール	映写室(ホール)	421021482	舞台用照明器具 (キセノンピンスポットライト)	松村電機製作所 SUPERSOL-1003SR/e	1	1,732,500	2010/2/17受
ホール	ホール	421022705	舞台用照明器具 (エリクソイタルスポットライト)	松村電機製作所 S4-436	1	95,813	2010/2/17受
ホール	ホール	421022713	舞台用照明器具 (エリクソイタルスポットライト)	松村電機製作所 S4-437	1	95,813	2010/2/17受
ホール	ホール	421022721	舞台用照明器具 (エリクソイタルスポットライト)	松村電機製作所 S4-438	1	95,813	2010/2/17受
ホール	ホール	421022730	舞台用照明器具 (エリクソイタルスポットライト)	松村電機製作所 S4-439	1	95,813	2010/2/17受
5階	講義室	423000043	ステージモニタースピーカー	スピーカー JBL MRX512M	1	126,000	2011/6/15受
5階	講義室	423000051	ステージモニタースピーカー	スピーカー JBL MRX512M	1	126,000	2011/6/15受
ホール	音響室	425023710	ホール用デジタルミキサー	ヤマハ CL-3、 ヤマハ Rio3224-D	1	2,781,450	2017/4/1受
1階	厨房	425031666	麺類釜	マルゼン角槽タイプ うどん釜 MGU-046G	1	182,700	2015/4/1受
ホール	音響室	426021016	ホール用音響システム	BOSE ESP-002	1	3,542,400	2017/4/1受
ホール	舞台	426021636	マルチスキャンスイッチャー	興和化学 KSM0601HM2	1	450,360	2017/4/1受
ホール	舞台	428005320	ホール吊幕(諸幕)	(株)ナカヤマ 貫八綾別珍・防災品	1	2,472,120	2017/4/1受

階	保管場所	備品番号	品名	銘柄・規格	数量	取得金額(円)	備考
1階	事務所	428011738	業務用耐火金庫	株式会社エーコー CSG-65	1	148,716	2017/4/1受
5階	講義室	428013617	マルチスキャンスイッチャー	興和化学(株)KSM0601 HM2、 付属品…延長受信機:興 和	1	521,640	2017/4/1受
ホール	音響室	428013773	コンデンサーマイクロホン	SONY C-38B	1	143,380	2017/4/1受
ホール	舞台	428017450	ポーターライト	松村電機製作所 BL3- 9 150Wハロゲン×63灯 上 下・中区分 L=12.6m	1	1,436,400	2016/3/17受
ホール	音響室	50001770	視聴覚・光学機器類 (カセットレコーダー/ CDプレーヤー USBメ モリーレコーダー)	カセットレコーダー/ CDプレーヤー USBメモリーレコーダー (TASCAM CD-A580)	1	71,280	2018/3/30受
ホール	舞台	50001375	事務用雑品類 (高所用金属操作棒)	MCB-L	1	64,152	2018/3/6受
1階	ロビー	50002244	掲示板スタンド	アラモード掲示板スタンド2601C	1	72,900	2018/8/1受
1階	ロビー	50002462	傘立て	コクヨUS-K60J	1	168,480	2018/10/5受
1階	ロビー	50002463	傘立て	コクヨUS-K61J	1	168,480	2018/10/5受
ホール	映写室(ホール)	50004367	ワイヤレスアンプ一式	TOAワイヤレスアンプWA- 2800CD×1/TOAチュー ナーWTU-1820×1/TOA ワイヤレスマイクWM-1220 ×2	1	179,280	2019/7/18受
ホール	舞台	42701616	ホール用音響機器	BOSE社 RM5520, RM7060, LT9403 DS16SB,802-3SG, 620M JBL:LSR305	1	3,553,200	2016/2/12受
ホール	倉庫		平台	3尺×6尺×4寸	1	56,100	2020/3/16受
ホール	倉庫		平台	3尺×6尺×4寸	1	56,100	2020/3/16受
ホール	倉庫		平台	3尺×6尺×4寸	1	56,100	2020/3/16受
ホール	倉庫		平台	3尺×6尺×4寸	1	56,100	2020/3/16受
ホール	倉庫		平台	3尺×6尺×4寸	1	56,100	2020/3/16受
ホール	倉庫		平台	3尺×6尺×4寸	1	56,100	2020/3/16受
ホール	倉庫		平台	3尺×6尺×4寸	1	56,100	2020/3/16受
ホール	倉庫		平台	3尺×6尺×4寸	1	56,100	2020/3/16受
ホール	倉庫		平台	3尺×6尺×4寸	1	56,100	2020/3/16受
ホール	倉庫		平台	3尺×6尺×4寸	1	56,100	2020/3/16受

令和2年度追加分

階	保管場所	備品番号	品名	銘柄・規格	数量	取得金額(円)	備考
1階	ロビー	50007093	AED(自動対外式除細動器)	フィリップエレクトロニクス ジャパン ハートスタートHS1+e	1	198,000	2021/1/19受
1階	ホール控室(1)		センターテーブル	オカムラ8329BA-W913	1	84,700	2021/2/9受

令和2年度 施設の利用状況

別紙 5

区分	社会教育活動のための利用				社会教育活動以外のための利用				合 計				令和元年度	
	全体		(内減免)		全体		(内減免)		全体		(内減免)		全体	
4月	108人	15件	(108人)	(15件)	1,555人	192件	(71人)	(19件)	1,663人	207件	(179人)	(34件)	5,233人	476件
5月	153人	16件	(120人)	(14件)	1,458人	183件	(101人)	(10件)	1,611人	199件	(221人)	(24件)	4,780人	452件
6月	95人	15件	(83人)	(14件)	2,969人	344件	(52人)	(15件)	3,064人	359件	(135人)	(29件)	6,693人	542件
7月	84人	10件	(72人)	(9件)	3,848人	419件	(226人)	(31件)	3,932人	429件	(298人)	(40件)	6,153人	581件
8月	76人	11件	(76人)	(11件)	2,530人	312件	(45人)	(19件)	2,606人	323件	(121人)	(30件)	5,163人	465件
9月	100人	13件	(100人)	(13件)	4,115人	412件	(126人)	(27件)	4,215人	425件	(226人)	(40件)	6,291人	579件
10月	147人	22件	(139人)	(21件)	3,717人	401件	(311人)	(24件)	3,864人	423件	(450人)	(45件)	6,944人	615件
11月	127人	20件	(127人)	(20件)	3,429人	381件	(168人)	(11件)	3,556人	401件	(295人)	(31件)	8,462人	605件
12月	111人	18件	(111人)	(18件)	2,960人	341件	(213人)	(16件)	3,071人	359件	(324人)	(34件)	8,845人	533件
1月	107人	15件	(107人)	(15件)	2,547人	294件	(131人)	(11件)	2,654人	309件	(238人)	(26件)	5,370人	455件
2月	196人	17件	(187人)	(16件)	2,672人	336件	(152人)	(14件)	2,868人	353件	(339人)	(30件)	5,713人	507件
3月	188人	24件	(178人)	(23件)	3,356人	385件	(242人)	(28件)	3,544人	409件	(420人)	(51件)	2,659人	321件
合計	1,492人	196件	(1,408人)	(189件)	35,156人	4,000件	(1,838人)	(225件)	36,648人	4,196件	(3,246人)	(414件)	72,306人	6,131件

利用状況増減の理由等

新型コロナウイルスの影響により、利用申し込みが激減し、キャンセルも多く、件数・人数とも大幅に減少した。

設備の利用状況

区分	社会教育活動のための利用		社会教育活動以外のための利用		小 計	
	全体	(内減免)	全体	(内減免)	全体	(内減免)
4月	0 件	(0 件)	209 件	(128 件)	209 件	(128 件)
5月	0 件	(0 件)	70 件	(0 件)	70 件	(0 件)
6月	2 件	(0 件)	321 件	(150 件)	323 件	(150 件)
7月	0 件	(0 件)	397 件	(128 件)	397 件	(128 件)
8月	0 件	(0 件)	252 件	(70 件)	252 件	(70 件)
9月	0 件	(0 件)	413 件	(103 件)	413 件	(103 件)
10月	1 件	(0 件)	192 件	(5 件)	193 件	(5 件)
11月	6 件	(0 件)	206 件	(15 件)	212 件	(15 件)
12月	1 件	(0 件)	172 件	(6 件)	173 件	(6 件)
1月	0 件	(0 件)	131 件	(1 件)	131 件	(1 件)
2月	8 件	(0 件)	154 件	(2 件)	162 件	(2 件)
3月	4 件	(0 件)	185 件	(10 件)	189 件	(10 件)
合計	22 件	(0 件)	2,702 件	(618 件)	2,724 件	(618 件)

令和2年度 公益目的事業会計収支計算書

(令和2年4月1日から令和3年3月31日まで)

別紙 8-1

(生涯学習の振興に資する事業)

(単位:円)

科 目	予算額 (A)				決算額 (B)	差額 (A)-(B)	備考
	当初予算額 (計画額)	流用・補正額	決算流用額	計 (A)			
I. 事業活動収支の部							
1. 事業活動収入	107,354,000	△ 3,091,000	0	104,263,000	103,613,281	649,719	
事業収益	104,935,000	△ 3,091,000	0	101,844,000	101,275,036	568,964	
受託料収益	90,520,000	939,000	0	91,459,000	91,273,710	185,290	
利用料収益	13,689,000	△ 4,030,000	0	9,659,000	9,484,049	174,951	
研修室等利用料	11,230,000	△ 4,030,000	0	7,200,000	7,200,355	△ 355	
団体交流室等利用料	2,459,000	0	0	2,459,000	2,283,694	175,306	
取扱手数料収益	681,000	0	0	681,000	513,677	167,323	
自動販売機取扱手数料	609,000	0	0	609,000	436,257	172,743	
複写機取扱手数料	72,000	0	0	72,000	77,420	△ 5,420	
受講料	45,000	0	0	45,000	3,600	41,400	
雑収益	2,419,000	0	0	2,419,000	2,338,245	80,755	
受取利息	4,000	0	0	4,000	1,975	2,025	
雑収益	2,415,000	0	0	2,415,000	2,336,270	78,730	
事業活動収入計	107,354,000	△ 3,091,000	0	104,263,000	103,613,281	649,719	
1. 事業活動支出		0		0			
事業費支出	110,654,000	△ 7,330,000	0	103,324,000	100,606,415	2,717,585	
給料手当支出	44,344,000	△ 2,397,000	0	41,947,000	41,408,393	538,607	
報酬支出	15,796,000	△ 900,000	0	14,896,000	14,645,997	250,003	
給料支出	18,290,000	△ 597,000	0	17,693,000	17,692,800	200	
職員手当支出	10,258,000	△ 900,000	0	9,358,000	9,069,596	288,404	
臨時雇賃金支出	1,333,000	△ 600,000	0	733,000	681,930	51,070	
退職給付費用支出	720,000	16,000	0	736,000	733,340	2,660	
福利厚生費支出	7,077,000	0	0	7,077,000	6,735,684	341,316	
社会保険料支出	6,550,000	0	0	6,550,000	6,243,453	306,547	
雇用保険料支出	260,000	0	0	260,000	241,788	18,212	
労災保険支出	141,000	0	0	141,000	127,111	13,889	
健康診断料支出	126,000	0	0	126,000	123,332	2,668	
諸謝金支出	612,000	△ 300,000	0	312,000	279,900	32,100	
旅費交通費支出	1,100,000	△ 810,000	0	290,000	251,860	38,140	
普通旅費	470,000	△ 290,000	0	180,000	161,460	18,540	
特別旅費	417,000	△ 350,000	0	67,000	56,275	10,725	
費用弁償	213,000	△ 170,000	0	43,000	34,125	8,875	
食糧費支出	60,000	0	0	60,000	14,594	45,406	
消耗品費支出	2,550,000	1,260,000	0	3,810,000	3,583,170	226,830	
燃料費支出	144,000	0	0	144,000	49,496	94,504	
印刷製本費支出	3,402,000	△ 590,000	0	2,812,000	2,698,650	113,350	
光熱水費支出	16,592,000	△ 4,729,000	0	11,863,000	11,411,251	451,749	
修繕費支出	1,732,000	4,268,000	0	6,000,000	5,758,720	241,280	
通信運搬費支出	2,376,000	△ 300,000	0	2,076,000	1,974,677	101,323	
手数料支出	1,407,000	0	0	1,407,000	1,319,969	87,031	
保険料支出	90,000	0	0	90,000	57,875	32,125	
委託費支出	18,247,000	△ 3,295,000	0	14,952,000	14,832,510	119,490	
賃借料支出	3,843,000	△ 200,000	0	3,643,000	3,489,236	153,764	
支払負担金支出	104,000	0	0	104,000	87,044	16,956	
社会保険負担金	6,000	0	0	6,000	5,680	320	
互助会負担金	48,000	0	0	48,000	42,164	5,836	
その他の負担金	50,000	0	0	50,000	39,200	10,800	
租税公課支出	4,921,000	347,000	0	5,268,000	5,238,116	29,884	
事業活動支出計	110,654,000	△ 7,330,000	0	103,324,000	100,606,415	2,717,585	
事業活動収支差額	△ 3,300,000	4,239,000	0	939,000	3,006,866	△ 2,067,866	
II 投資活動収支の部		0		0			
1. 投資活動収入	0	0	0	0	0	0	
投資活動収入計	0	0	0	0	0	0	
2. 投資活動支出	0	0	0	0	0	0	
投資活動支出計	0	0	0	0	0	0	
投資活動収支差額	0	0	0	0	0	0	
III 財務活動収支の部		0		0			
1. 財務活動収入	0	0	0	0	0	0	
財務活動収入計	0	0	0	0	0	0	
2. 財務活動支出	0	0	0	0	0	0	
財務活動支出計	0	0	0	0	0	0	
財務活動収支差額	0	0	0	0	0	0	
当期収支差額	△ 3,300,000	4,239,000	0	939,000	3,006,866	△ 2,067,866	
前期繰越収支差額	15,266,436	6,051,700	0	21,318,136	21,318,136	0	
次期繰越収支差額	15,337,674	10,290,700	0	22,257,136	24,325,002	△ 2,067,866	

令和2年度 公益目的事業会計収支計算書(内訳)

(令和2年4月1日から令和3年3月31日まで)

別紙 8-2

(生涯学習の振興に資する事業)

(単位:円)

科 目	予算額 (A)				決算額 (B)	差額 (A)-(B)	備考
	当初予算額 (計画額)	補正額	決算流用額	計 (A)			
I. 事業活動収支の部							
1. 事業活動収入	107,354,000	△ 3,091,000	0	104,263,000	103,613,281	649,719	
事業収益	104,935,000	△ 3,091,000	0	101,844,000	101,275,036	568,964	
受託料収益	90,520,000	939,000	0	91,459,000	91,273,710	185,290	
利用料収益	13,689,000	△ 4,030,000	0	9,659,000	9,484,049	174,951	
研修室等利用料	11,230,000	△ 4,030,000	0	7,200,000	7,200,355	△ 355	
団体交流室等利用料	2,459,000	0	0	2,459,000	2,283,694	175,306	
取扱手数料収益	681,000	0	0	681,000	513,677	167,323	
自動販売機取扱手数料	609,000	0	0	609,000	436,257	172,743	
複写機取扱手数料	72,000	0	0	72,000	77,420	△ 5,420	
受講料	45,000	0	0	45,000	3,600	41,400	
雑収益	2,419,000	0	0	2,419,000	2,338,245	80,755	
受取利息	4,000	0	0	4,000	1,975	2,025	
雑収益	2,415,000	0	0	2,415,000	2,336,270	78,730	
事業活動収入計	107,354,000	△ 3,091,000	0	104,263,000	103,613,281	649,719	
1. 事業活動支出		0		0			
事業費支出 (給与・維持管理)	98,962,000	△ 2,778,000	0	96,184,000	94,022,234	2,161,766	
給料手当支出	44,344,000	△ 2,397,000	0	41,947,000	41,408,393	538,607	
報酬支出	15,796,000	△ 900,000	0	14,896,000	14,645,997	250,003	
給料支出	18,290,000	△ 597,000	0	17,693,000	17,692,800	200	
職員手当支出	10,258,000	△ 900,000	0	9,358,000	9,069,596	288,404	
臨時雇賃金支出	1,333,000	△ 600,000	0	733,000	681,930	51,070	
退職給付費用支出	720,000	16,000	0	736,000	733,340	2,660	
福利厚生費支出	7,077,000	0	0	7,077,000	6,735,684	341,316	
社会保険料支出	6,550,000	0	0	6,550,000	6,243,453	306,547	
雇用保険料支出	260,000	0	0	260,000	241,788	18,212	
労災保険料支出	141,000	0	0	141,000	127,111	13,889	
健康診断料支出	126,000	0	0	126,000	123,332	2,668	
諸謝金支出	10,000	0	0	10,000	5,000	5,000	
旅費交通費支出	522,000	△ 409,000	0	113,000	100,950	12,050	
食糧費支出	7,000	0	0	7,000	0	7,000	
消耗品費支出	1,477,000	1,431,000	0	2,908,000	2,737,305	170,695	
燃料費支出	33,000	0	0	33,000	7,835	25,165	
印刷製本費支出	255,000	62,000	0	317,000	229,335	87,665	
光熱水費支出	16,592,000	△ 4,729,000	0	11,863,000	11,411,251	451,749	
修繕費支出	1,732,000	4,268,000	0	6,000,000	5,758,720	241,280	
通信運搬費支出	1,113,000	△ 227,000	0	886,000	847,178	38,822	
手数料支出	670,000	0	0	670,000	666,308	3,692	
保険料支出	58,000	0	0	58,000	56,300	1,700	
委託費支出	14,650,000	△ 320,000	0	14,330,000	14,297,910	32,090	
賃借料支出	3,344,000	△ 220,000	0	3,124,000	3,019,635	104,365	
支払負担金支出	104,000	0	0	104,000	87,044	16,956	
租税公課支出	4,921,000	347,000	0	5,268,000	5,238,116	29,884	
事業費支出 (事業費)	11,692,000	△ 4,552,000	0	7,140,000	6,584,181	555,819	
諸謝金支出	602,000	△ 300,000	0	302,000	274,900	27,100	
旅費交通費支出	578,000	△ 401,000	0	177,000	150,910	26,090	
食糧費支出	53,000	0	0	53,000	14,594	38,406	
消耗品費支出	1,073,000	△ 171,000	0	902,000	845,865	56,135	
燃料費支出	111,000	0	0	111,000	41,661	69,339	
印刷製本費支出	3,147,000	△ 652,000	0	2,495,000	2,469,315	25,685	
通信運搬費支出	1,263,000	△ 73,000	0	1,190,000	1,127,499	62,501	
手数料支出	737,000	0	0	737,000	653,661	83,339	
保険料支出	32,000	0	0	32,000	1,575	30,425	
委託費支出	3,597,000	△ 2,975,000	0	622,000	534,600	87,400	
賃借料支出	499,000	20,000	0	519,000	469,601	49,399	
事業活動支出計	110,654,000	△ 7,330,000	0	103,324,000	100,606,415	2,717,585	
事業活動収支差額	△ 3,300,000	4,239,000	0	939,000	3,006,866	△ 2,067,866	
II 投資活動収支の部	0	0	0	0	0	0	
1. 投資活動収入	0	0	0	0	0	0	
投資活動収入計	0	0	0	0	0	0	
2. 投資活動支出	0	0	0	0	0	0	
投資活動支出計	0	0	0	0	0	0	
投資活動収支差額	0	0	0	0	0	0	
III 財務活動収支の部	0	0	0	0	0	0	
1. 財務活動収入	0	0	0	0	0	0	
財務活動収入計	0	0	0	0	0	0	
2. 財務活動支出	0	0	0	0	0	0	
財務活動支出計	0	0	0	0	0	0	
財務活動収支差額	0	0	0	0	0	0	
当期収支差額	△ 3,300,000	4,239,000	0	939,000	3,006,866	△ 2,067,866	
前期繰越収支差額	15,337,674	2,228,762	0	17,566,436	17,566,436	0	
次期繰越収支差額	12,037,674	6,467,762	0	18,505,436	20,573,302	△ 2,067,866	

※鳥取県立生涯学習センター(県民ふれあい会館)に対する県からの委託料 総額 93,273,710 円

(内 訳) 公益目的会計(生涯学習の振興に資する事業) 当初予算額 91,273,710 円
 法人会計 当初予算額 2,000,000 円

事業費	当初予算額	決算額	差額		
生涯学習推進事業	3,501,000	1,249,072	2,251,928		
生涯学習支援事業	899,000	394,594	504,406		
生涯学習相談	16,000	6,418	9,582		
団体交流室支援	591,000	256,853	334,147		
県民への生涯学習支援	292,000	131,323	160,677		
生涯学習講座事業	2,602,000	854,478	1,747,522		
ふるさと再発見生涯学習講座	433,000	152,080	280,920		
健康セミナー	1,856,000	642,792	1,213,208		
家庭教育支援講座	313,000	59,606	253,394		
とっとり県民カレッジ講座事業	4,108,000	1,731,892	2,376,108		
生涯学習情報提供事業	4,083,000	3,603,217	479,783	補正後予算額	予算残額
合 計	11,692,000	6,584,181	5,107,819	7,140,000	555,819

令和2年度 法人会計収支計算書

(令和2年4月1日から令和3年3月31日まで)

別紙 8-3

(県民ふれあい会館分)

(単位:円)

科 目	予算額 (A)				決算額 (B)	差額 (A)-(B)	備考
	当初予算額 (計画額)	補正額	決算流用額	計 (A)			
I.事業活動収支の部							
1. 事業活動収入	2,000,000	0	0	2,000,000	2,000,000	0	
事業収益	2,000,000	0	0	2,000,000	2,000,000	0	
受託料収益	2,000,000	0	0	2,000,000	2,000,000	0	
事業活動収入計	2,000,000		0	2,000,000	2,000,000	0	
2. 事業活動支出							
管理費支出	2,000,000	0	0	2,000,000	958,371	1,041,629	
役員報酬支出	362,000	0	0	362,000	347,604	14,396	
給料手当支出	304,000	0	0	304,000	266,114	37,886	
臨時雇賃金支出	34,000	0	0	34,000	0	34,000	
退職給付費用支出	0	0	0	0	0	0	
福利厚生費支出	106,000	0	0	106,000	93,940	12,060	
会議費支出	22,000	0	0	22,000	9,999	12,001	
諸謝金支出	60,000	0	0	60,000	0	60,000	
旅費交通費支出	360,000	0	0	360,000	0	360,000	
消耗品費支出	147,000	0	0	147,000	38,134	108,866	
燃料費支出	30,000	0	0	30,000	0	30,000	
印刷製本費支出	30,000	0	0	30,000	0	30,000	
光熱水費支出	30,000	0	0	30,000	0	30,000	
修繕費支出	60,000	0	0	60,000	0	60,000	
通信運搬費支出	30,000	0	0	30,000	6,086	23,914	
手数料支出	130,000	0	0	130,000	1,127	128,873	
筆耕手数料支出	17,000	0	0	17,000	9,458	7,542	
委託費支出	30,000	0	0	30,000	0	30,000	
賃借料支出	30,000	0	0	30,000	0	30,000	
支払負担金支出	18,000	0	0	18,000	10,740	7,260	
租税公課支出	200,000	0	0	200,000	175,169	24,831	
事業活動支出計	2,000,000	0	0	2,000,000	958,371	1,041,629	
事業活動収支差額	0	0	0	0	1,041,629	△ 1,041,629	
II 投資活動収支の部	0		0	0		0	
1. 投資活動収入	0		0	0		0	
投資活動収入計	0		0	0		0	
2. 投資活動支出	0		0	0		0	
投資活動支出計	0		0	0		0	
投資活動収支差額	0		0	0		0	
III 財務活動収支の部	0		0	0		0	
1. 財務活動収入	0		0	0	0	0	
財務活動収入計	0		0	0	0	0	
2. 財務活動支出	0		0	0	0	0	
財務活動支出計	0		0	0	0	0	
財務活動収支差額	0		0	0		0	
当期収支差額	0		0	0	1,041,629	△ 1,041,629	
前期繰越収支差額	0	0	0	0	0	0	
次期繰越収支差額	0		0	0	1,041,629	△ 1,041,629	

管理施設の利用に係る料金の収入の実績

(単位:円)

区分	ホール・研修室ほか利用料					団体交流室 11団体(38人) 福祉団体分他暖房料含む		複写機	自動販売機		レストラン (なじみ亭)		合計
	施設利用料			設備利用料	小計	施設 利用料	冷暖房料		取扱 手数料	施設 利用料	取扱 手数料	施設 利用料	
	施設利用料	冷暖房料	計										
R2.4月	211,330	3,990	215,320	13,940	229,260	0	0	3,620	29,880	0	14,940	0	277,700
R2.5月	217,520	600	218,120	12,120	230,240	0	0	3,010	0	0	0	0	233,250
R2.6月	465,735	86,920	552,655	35,720	588,375	0	0	5,400	0	0	0	0	593,775
R2.7月	615,815	182,190	798,005	57,250	855,255	1,156,480	0	8,560	0	91,106	14,940	3,834	2,130,175
R2.8月	416,695	122,660	539,355	51,190	590,545	0	0	6,510	0	0	29,880	10,120	637,055
R2.9月	824,915	165,770	990,685	69,570	1,060,255	0	0	9,110	0	0	14,940	9,783	1,094,088
R2.10月	667,205	18,820	686,025	38,290	724,315	0	0	5,470	0	138,407	14,940	5,229	888,361
R2.11月	546,650	31,460	578,110	26,100	604,210	46,333	349,149	4,350	0	0	14,940	0	1,018,982
R2.12月	458,785	136,590	595,375	28,130	623,505	0	0	7,470	0	0	14,940	0	645,915
R3.1月	370,525	110,830	481,355	23,170	504,525	0	0	8,430	0	116,006	0	9,445	638,406
R3.2月	461,065	139,210	600,275	25,490	625,765	0	0	5,920	0	0	0	9,108	640,793
R3.3月	409,985	126,060	536,045	28,060	564,105	0	484,031	9,570	0	0	0	10,458	1,068,164
R3.4月	0	0	0	0	0	0	0	0	0	90,738	29,880	10,444	131,062
合計	5,666,225	1,125,100	6,791,325	409,030	7,200,355	1,202,813	833,180	77,420	29,880	436,257	149,400	68,421	9,997,726

自動販売機取扱手数料

(単位:円)

区分	1階		4階		手数料 合計
	売上金額	手数料	売上金額	手数料	
4月	42,660	17,378	12,670	5,159	22,537
5月	42,640	17,370	16,810	6,846	24,216
6月	81,610	33,246	27,270	11,107	44,353
7月	81,890	33,360	38,440	15,659	49,019
8月	62,890	25,620	33,730	13,739	39,359
9月	79,690	32,464	43,120	17,565	50,029
10月	67,260	27,399	36,510	14,873	42,272
11月	54,980	22,397	43,890	17,879	40,276
12月	50,390	20,526	31,750	12,932	33,458
1月	35,720	14,550	34,060	13,874	28,424
2月	42,630	17,365	25,880	10,541	27,906
3月	50,860	20,718	33,610	13,690	34,408
合計	693,220	282,393	377,740	153,864	436,257

光熱水費(全体)の年間実績

(単位:円)

区 分	電気代	ガス代	上水道代	下水道代	合 計
4 月	631,407	468,392	99,059	81,203	1,280,061
5 月	473,458	45,942	0	0	519,400
6 月	453,030	16,417	79,156	54,705	603,308
7 月	559,650	241,057	0	0	800,707
8 月	684,446	507,389	98,876	80,960	1,371,671
9 月	679,734	694,252	0	0	1,373,986
10 月	628,840	353,845	172,491	166,239	1,321,415
11 月	469,218	65,369	0	0	534,587
12 月	455,359	119,140	84,451	61,755	720,705
1 月	526,360	374,313	0	0	900,673
2 月	516,732	438,681	80,069	55,920	1,091,402
3 月	494,773	398,563	0	0	893,336
合 計	6,573,007	3,723,360	614,102	500,782	11,411,251

令和2年度 同居機関別負担実績表

(単位:円)

会計名	所 属 団 体	人員	光 熱 水 費 ・ 燃 料 費					清掃代	可燃物 収集代	不燃物 処理代	電話代	ゼロックス コピー代	合計	備 考
			電気代	ガス代	上水道代	下水道代	計							
雑 収	鳥 取 県 連 合 婦 人 会	2	31,592	306	12,604	9,856	54,358	10,200	196	136	39,974	18,666	123,530	
	鳥 取 県 連 合 青 年 団	2	31,592	306	12,604	9,856	54,358	10,200	196	136	13,575	6,043	84,508	
	鳥 取 県 P T A 協 議 会	3	47,383	459	18,906	14,784	81,532	15,300	294	204	29,005	75,870	202,205	
	鳥取県子ども会育成連絡協議会	2	31,592	306	12,604	9,856	54,358	10,200	196	136	16,097	2,737	83,724	
	ガールスカウト鳥取県連盟	1	15,805	153	6,302	4,928	27,188	5,100	98	68	10,401	7,048	49,903	
	鳥取県高等学校PTA連合会	2	31,592	306	12,604	9,856	54,358	10,200	196	136	23,326	33,118	121,334	
	鳥取県文化団体連合会	3	48,812	459	18,906	14,784	82,961	15,300	294	204	22,935	41,525	163,219	
	団 体 交 流 室 分 計	15	238,368	2,295	94,530	73,920	409,113	76,500	1,470	1,020	155,313	185,007	828,423	
	株 式 会 社 戸 信	—	45,695	0	0	0	45,695	0	0	0	0	0	45,695	
	天井耐震対策工事関係等 (レストラン)	6	11,356	0	1,962	1,388	14,706	0	0	0	0	0	14,706	
益	鳥取県身体障害者福祉協会	3	55,608	459	18,906	14,784	89,757	63,022	1,212	848	1,106	0	155,945	
	鳥取県人権教育推進協議会	3	6,711	195	4,682	3,306	14,894	12,532	241	168	404	0	28,239	
	公益財団法人鳥取県教育文化財団	4	97,604	612	25,208	19,712	143,136	55,502	1,068	747	46,022	0	246,475	
	鳥取県国際交流財団	13	280,385	2,019	85,329	66,770	434,503	184,358	3,547	2,482	2,212	0	627,102	
	小 計	44	930,499	5,580	338,457	264,567	1,539,103	391,914	7,538	5,265	206,163	185,007	2,334,990	
	東 部 教 育 局	14	60,098	63,852	37,418	28,283	189,651	63,614	1,224	856	960	0	256,305	
	県民ふれあい会館	14	5,582,410	3,653,928	238,227	207,932	9,682,497	7,244,472	123,238	86,279	451,952	42	17,588,480	
小 計	28	5,642,508	3,717,780	275,645	236,215	9,872,148	7,308,086	124,462	87,135	452,912	42	17,844,785		
管 理 運 営 費	合 計	72	6,573,007	3,723,360	614,102	500,782	11,411,251	7,700,000	132,000	92,400	659,075	185,049	20,179,775	

(1)利用促進策等

区分	促進対策等の概要	参加者数・作成配布部数等
令和2年 4月	ふるさと再発見生涯学習講座(歴史)～歴史的建造物 をとおして、地域の魅力を探る!～	倉吉市報 4月号
	折り込みチラシ(B3両面) 配布	・小学校、市町村、公民館など 1,719部 ・中部地区社会教育担当者研究協 議会 20部 ・月例会議 10部
	折り込みチラシ(B3両面) 配架	生涯学習センター 40部
	折り込みチラシ(B4両面) 配布	小学校、市町村、公民館など 433部
	情報誌「生涯学習とっとり」Vol.187 配布	中部地区社会教育担当者研究協 議会 20部
	情報誌「生涯学習とっとり」vol.187 配架	生涯学習センター 20部
	情報誌「生涯学習とっとり」vol.188 配架	生涯学習センター 45部
	情報誌「生涯学習とっとり」vol.188 配布	・東部地区社会教育担当者研究協 議会 10部 ・公民館、市町村教育委員会など 4,526部 ・生涯学習センター 30部
	令和2年4月30日現在 まなび登録状況	57団体 受講生約730名
	施設利用パンフレット 204部配布	4/3 中部地区社会教育担当者研究 協会 20部 4/7 社会教育課 100部 4/24 東部地区社会教育担当者研 究協会 10部 他
5月	折り込みチラシ(B3両面) 配架	生涯学習センター 100部
	情報誌「ma・navi(生涯学習とっとり)」Vol.188 配架	生涯学習センター 150部
	折り込みチラシ(B4両面) 配架	生涯学習センター 50部
	令和2年5月31日現在 まなび登録状況	生涯学習センター 50部
	施設利用パンフレット 11部配布	
6月	情報誌「ma・navi(生涯学習とっとり)」Vol.188 配架	生涯学習センター 49部
	情報誌「ma・navi(生涯学習とっとり)」Vol.189 配布	公民館、市町村教育委員会など 4,510部
	情報誌「ma・navi(生涯学習とっとり)」Vol.189 配架	生涯学習センター 60部

区分	促進対策等の概要	参加者数・作成配布部数等
6月	ロビー展示 鳥取華道連合会いけばな池坊鳥取支部 新聞掲載	日本海新聞
	令和2年6月30日現在 まなび登録状況	57団体 受講生約700名
	施設利用パンフレット 24部配布	
7月	情報誌「ma・navi(生涯学習とっとり)」Vol.189 配架	・生涯学習センター 90部 ・ランチタイムコンサート 20部 ・令和2年度米子市合同研究協議会 (生涯学習・社会教育) 10部
	ロビー展示 鳥取華道連合会いけばな池坊鳥取支部 新聞掲載	日本海新聞
	ロビー展示 鳥取華道連合会いけばな池坊鳥取支部 テレビ放映	日本海ケーブルネットワーク 「まちネタ」コーナー(19:00～ 複数 回)
	ロビー展示 クレイクラフト蓮都作品展 新聞掲載	日本海新聞
	令和2年度とっとり県民カレッジ講座(市町村連携) ～地域を育む「サードプレイス」～ チラシ 配布	・公民館、市町村教育委員会など 5,716部 ・生涯学習センター 234部 ・ランチタイムコンサート 20部 ・皆生の居場所「ちいさいおうち」 200部 ・令和2年度米子市合同研究協議会 (生涯学習・社会教育) 10部
	令和2年度とっとり県民カレッジ講座(市町村連携) ～地域を育む「サードプレイス」～ ポスター 配布	市町村教育委員会など 480部
	令和2年度とっとり県民カレッジ講座(市町村連携) ～地域を育む「サードプレイス」～ ポスター 配架	生涯学習センター 1部
	情報誌「ma・navi(生涯学習とっとり)」 Vol.185,187 配布	令和2年度米子市合同研究協議会 (生涯学習・社会教育) 10部
	令和2年7月31日現在 まなび登録状況	57団体 受講生約700名
施設利用パンフレット 40部配布		
8月	令和2年度とっとり県民カレッジ(特別講座) ～地域を学び、地域で活かす～ チラシ 配布	・公民館、市町村教育委員会など 5,756部 ・情報誌ma・navi 取材先 20部
	令和2年度とっとり県民カレッジ(市町村連携) ～地域を育む「サードプレイス」～ チラシ 配布	・境港市民 40部 ・情報誌ma・navi 取材先 40部
	令和2年度とっとり県民カレッジ(市町村連携) ～地域を育む「サードプレイス」～ ポスター 手渡し	境港市民 3部
	情報誌「ma・navi(生涯学習とっとり)」Vol.189 配架	生涯学習センター 10部
	令和2年度とっとり県民カレッジ(特別講座) ～地域を学び、地域で活かす～ チラシ 配架	生涯学習センター 20部
	情報誌「ma・navi(生涯学習とっとり)」Vol.189 配布	情報誌ma・navi 取材先 2部
	ロビー展示「ファブリックステンシル作品展」新聞掲載	日本海新聞

区分	促進対策等の概要	参加者数・作成配布部数等
8月	情報誌「ma・navi(生涯学習とっとり)」Vol.183 配架	生涯学習センター 30部
	情報誌「ma・navi(生涯学習とっとり)」Vol.190 配布	公民館、市町村教育委員会など 4,517部
	情報誌「ma・navi(生涯学習とっとり)」Vol.190 配架	生涯学習センター内 40部
	ふるさと再発見生涯学習講座(自然)～八東ふるりの森でこの魅力を学ぶ～ チラシ 配布	公民館、市町村教育委員会など 3,829部
	ふるさと再発見生涯学習講座(自然)～八東ふるりの森でこの魅力を学ぶ～ チラシ 配架	生涯学習センター内 51部
	令和2年8月31日現在 まなび登録状況	58団体 受講生約700名
	施設利用パンフレット 16部配布	
9月	とっとり県民カレッジ講座(市町村連携)～地域を育む「サードプレイス」～ 市報掲載	米子市報 9月号
	令和2年度とっとり県民カレッジ(特別講座)～地域を学び、地域で活かす～ チラシ 配架	生涯学習センター内 11部
	鳥取華道連合会いけばな古流松藤会 新聞掲載	日本海新聞
	情報誌「ma・navi(生涯学習とっとり)」Vol.190 配架	生涯学習センター内 33部
	とっとり県民カレッジ講座(市町村連携)～地域を育む「サードプレイス」～チラシ 配架	生涯学習センター内 20部
	ふるさと再発見生涯学習講座(自然)チラシ 配架	生涯学習センター内 50部
	令和2年度とっとり県民カレッジ(特別講座)～地域を学び、地域で活かす～ チラシ 配布	・ランチタイムコンサート「あか音ぐも」18部 ・財団臨時理事会 20部 ・令和2年度とっとり県民カレッジ講座(市町村連携)～地域を育む「サードプレイス」～ 100部
	情報誌「ma・navi(生涯学習とっとり)」Vol.190 配布	・ランチタイムコンサート「あか音ぐも」18部 ・財団臨時理事会 20部 ・令和2年度とっとり県民カレッジ講座(市町村連携)～地域を育む「サードプレイス」～ 100部
	令和2年度とっとり県民カレッジ講座(市町村連携)地域を育む「サードプレイス」～ チラシ 配布	・財団臨時理事会 20部 ・令和2年度とっとり県民カレッジ講座(市町村連携)～地域を育む「サードプレイス」～ 10部
	ふるさと再発見生涯学習講座(自然)チラシ 配布	財団臨時理事会 20部
ランチタイムコンサート あか音ぐも「オカリナ演奏会」テレビ放映	日本海ケーブルネットワーク「まちネタ」コーナー(19:00～ 複数回)	

区分	促進対策等の概要	参加者数・作成配布部数等
9月	とっとり県民カレッジ講座(市町村連携)～地域を育む「サードプレイス」～ポスター 掲示	令和2年度とっとり県民カレッジ講座(市町村連携)～地域を育む「サードプレイス」～ 5部
	令和2年9月30日現在 まなび登録状況	58団体 受講生約690名
	施設利用パンフレット 3部配布	
10月	令和2年度 まちの保健室 チラシ 配布	・県看護協会、県立図書館、トスク本店 各20部 ・生涯学習スクール「まなび」 各1部 ・さざんか会館 10部
	令和2年度 まちの保健室 チラシ 配架	生涯学習センター内 35部
	情報誌「ma・navi(生涯学習とっとり)」Vol.190 配架	生涯学習センター内 26部
	情報誌「ma・navi(生涯学習とっとり)」Vol.191 配布	・ふるさと再発見生涯学習講座(自然) 18部 ・『まちの保健室』で脳活チャレンジ 21部 ・公民館、市町村教育委員会など 4,554部
	ふるさと再発見生涯学習講座(自然) 新聞掲載	読売新聞
	令和2年度 健康セミナー チラシ 配布	・ふるさと再発見生涯学習講座(自然) 18部 ・『まちの保健室』で脳活チャレンジ 21部 ・公民館、市町村教育委員会など 5,845部
	情報誌「ma・navi(生涯学習とっとり)」Vol.191 配架	生涯学習センター内 40部
	令和2年10月31日現在 まなび登録状況	59団体 受講生約690名
施設利用パンフレット 45部配布	(10/22監査 15部 他)	
11月	令和2年度 健康セミナー チラシ 配架	生涯学習センター内 55部
	情報誌「ma・navi(生涯学習とっとり)」Vol.191 配架	生涯学習センター内 20部
	情報誌「ma・navi(生涯学習とっとり)」Vol.191 配布	令和2年度 健康セミナー 43部
	令和2年度 生涯学習公開講座 チラシ 配布	・令和2年度 健康セミナー 43部 ・公民館、市町村教育委員会など 5,764部
	令和2年度 生涯学習公開講座 チラシ 配架	生涯学習センター内 136部
	令和2年度 生涯学習公開講座 ポスター 配布	公民館、市町村教育委員会など 375部

区分	促進対策等の概要	参加者数・作成配布部数等
11月	令和2年度 生涯学習公開講座 ポスター 掲示	生涯学習センター内 2部
	令和2年度 健康セミナー 新聞掲載	日本海新聞
	令和2年11月30日現在 まなび登録状況	58団体 受講生約680名
	施設利用パンフレット 5部配布	
12月	令和2年度 家庭教育支援講座 出前講座 「魔法の板『カプラ』で遊ぼう！」 町報掲載	大山町報 12月号
	生涯学習スクール「まなび」新規登録	中国語講座 入門・初級
	生涯学習スクール「まなび」新規登録	木曜句会
	情報誌「ma・navi(生涯学習とっとり)」Vol.191 配布	とっとり県民カレッジ運営協議会委員ほか 8部
	令和2年度生涯学習公開講座 新聞掲載	読売新聞
	令和2年度 生涯学習公開講座 ポスター 配布	生涯学習とっとり取材先 1部 米子市文化ホール 1部
	情報誌「ma・navi(生涯学習とっとり)」Vol.191 配架	生涯学習センター内 60部
	令和2年度 生涯学習公開講座 チラシ 配布	・とっとり県民カレッジ運営協議会委員ほか 8部 ・生涯学習とっとり取材先 10部 ・米子市福祉保健総合センター 10部
	令和2年度生涯学習公開講座 ホームページ掲載	おがっち(Ogata Etsuko) Official Website
	情報誌「ma・navi(生涯学習とっとり)」Vol.192 配布	・琴浦町教育委員会ほか 6部 ・公民館、市町村教育委員会など 4,592部
	情報誌「ma・navi(生涯学習とっとり)」Vol.192 配架	生涯学習センター内 82部
	令和2年度 生涯学習公開講座 チラシ 配布	鳥取県立米子東高等学校 20部
	令和2年12月31日現在 まなび登録状況	60団体 受講生約700名
施設利用パンフレット 3部配布		
令和3年 1月	令和2年度生涯学習公開講座 ホームページ掲載	日刊Lazuda(ラズダ) webマガジン
	ランチタイムコンサート 広報誌掲載	鳥取県社協だより「志あわせへ」第233号
	令和2年度生涯学習公開講座 ホームページ掲載	中海テレビ コムコムマガジン

区分	促進対策等の概要	参加者数・作成配布部数等
1月	令和2年度生涯学習公開講座 新聞掲載	日本海新聞(2回)
	令和2年度 生涯学習公開講座 チラシ・ポスター 配布	生涯学習とっとり取材先 チラシ 10部 ポスター 1部
	情報誌「ma・navi(生涯学習とっとり)」Vol.192 配布	・情報誌寄稿団体 30部 ・令和2年度生涯学習公開講座 80部
	情報誌「ma・navi(生涯学習とっとり)」Vol.192 配架	生涯学習センター内 53部
	令和2年度生涯学習公開講座 ラジオ広報	FM山陰 18:30～ 「おがっちのレトロ本舗」内
	令和2年度生涯学習公開講座 ポスター 掲示	米子市文化ホール 3部
	令和3年1月31日現在 まなび登録状況	60団体 受講生約700名
	施設利用パンフレット 27部配布	
2月	令和2年度生涯学習公開講座 新聞掲載	日本海新聞
	情報誌「ma・navi(生涯学習とっとり)」Vol.192 配架	生涯学習センター内 30部
	情報誌「ma・navi(生涯学習とっとり)」Vol.193 配布	・とっとり県民カレッジ運営協議委員 10部 ・公民館、市町村教育委員会など 4,588部
	情報誌「ma・navi(生涯学習とっとり)」Vol.193 配架	生涯学習センター内 62部
	令和3年2月28日現在 まなび登録状況	60団体 受講生約700名
	施設利用パンフレット 14部配布	
3月	情報誌「ma・navi(生涯学習とっとり)」Vol.193 配架	生涯学習センター内 10部
	令和3年度事業案内チラシ(B3両面) 配布・配架	日本海新聞折込 ・東部・中部 配布 90,740部 ・生涯学習センター内配架 65部
	令和3年度事業案内チラシ(B4両面) 配布・配架	日本海新聞折込 ・西部 配布 59,100枚 ・生涯学習センター内配架 10部
	令和3年3月31日現在 まなび登録状況	56団体 受講生約660名
	施設利用パンフレット 16部配布	

令和2年度とっとり県民カレッジ講座に関する事業

実施日時等	実施内容
特別講座 6月20日(火) <担当業務> 受付業務 ライブ配信業務 等 ↓ なし	1 講師 公立鳥取環境大学 経営学部 講師 竹内 由佳 氏 2 演 題 What is Marketing!?身の回りにあふれる売れる仕掛け・売る仕掛け 3 会 場 鳥取県立図書館 大研修室(鳥取市尚徳町101) 4 内 容 講演 ※新型コロナウイルス感染症拡大予防のため、開催方法を公立鳥取環境大学公式ホームページで動画公開によるオンライン講座(7月中)へ変更。担当業務の実施はなし。

実施日時等	実施内容
特別講座 6月26日(金) <担当業務> 受付業務 ライブ配信業務 等 ↓ 中止	1 講師 鳥取短期大学 国際文化交流学科 教授 岡野 幸夫 氏 2 演 題 深読み日本古典文学 3 会 場 倉吉交流プラザ視聴覚ホール(倉吉市駄経寺町187-1) 4 内 容 講演 ※新型コロナウイルス感染症拡大予防のため開催中止

実施日時等	実施内容
特別講座 7月10日(金) <担当業務> 受付業務 ライブ配信業務 等 ↓ 8月21日(金) ↓ 中止	1 講師 鳥取短期大学 生活学科 食物栄養専攻 教授 野津あきこ 氏 鳥取看護大学 看護学部 看護学科 教授 早川大輔 氏 2 演 題 ロコモ予防で健康長寿 3 会 場 倉吉交流プラザ視聴覚ホール(倉吉市駄経寺町187-1) → 鳥取看護大学・鳥取短期大学シグナスホール 大講義室(倉吉市福庭854)へ変更 4 内 容 講演 ※新型コロナウイルス感染症拡大予防のため8月21日へ変更したが、開催中止

実施日時等	実施内容
市町村連携講座 7月18日(土) <担当業務> 企画・運営全般 業務・ライブ配信 業務等 ↓ 中止	1 講師 NPO法人エル・コミュニティ代表 竹部 美樹 氏 2 演 題 まちを遊び場に！～地域の担い手育成～ 3 会 場 倉吉市上灘公民館(倉吉市上灘町9-1) 4 内 容 講演・実践発表・感想交流 ※新型コロナウイルス感染症拡大予防のため、開催中止

実施日時等	実施内容
特別講座 7月23日(木) <担当業務> 受付業務等 ↓ 9月18日(金) ↓ 中止	1 講師 鳥取看護大学 看護学部看護学科 教授 田中響 氏 2 演題 いきいき生きる一動いて、つかって、笑顔で元気にー 3 会場 倉吉交流プラザ視聴覚ホール(倉吉市駄経寺町187-1) → 鳥取看護大学・鳥取短期大学シグナスホール 大講義室(倉吉市福庭854)へ変更 4 内容 講演 ※新型コロナウイルス感染症拡大予防のため9月18日へ変更したが、開催中止

実施日時等	実施内容
特別講座 8月21日(金) <担当業務> 受付業務等 ↓ 中止	1 講師 鳥取看護大学 看護学部看護学科 准教授 細田武伸 氏 2 演題 口からはじまる健康～オーラルフレイルの予防に向けて～ 3 会場 倉吉交流プラザ視聴覚ホール(倉吉市駄経寺町187-1) 4 内容 講演 ※新型コロナウイルス感染症拡大予防のため開催中止

実施日時等	実施内容
特別講座 9月4日(金) <担当業務> 受付業務等 ↓ 中止	1 講師 鳥取短期大学 幼児教育保育学科 准教授 南潮 氏 2 演題 こども食堂ってどんなところ？ 3 会場 倉吉交流プラザ視聴覚ホール(倉吉市駄経寺町187-1) → 鳥取看護大学・鳥取短期大学シグナスホール 大講義室(倉吉市福庭854)へ変更 4 内容 講演 ※新型コロナウイルス感染症拡大予防のため会場を変更したが、開催中止

実施日時等	実施内容			
市町村連携講座 9月26日(土) 13:00～16:30 <担当業務> 企画・運営全般業務 ライブ配信業務等	1 講師 鳥取大学教員養成センター 准教授 大谷 直史 氏 2 演題 「第3の居場所の可能性」 3 会場 米子市文化ホール(末広町923) 4 内容 講演・実践発表・参加型パネルディスカッション 5 運営 スタッフ配置実績	係	延人数	役職及び依頼業者等
	講座運営全般	14名	館長、生涯学習係長、生涯学習指導員2、技術管理係長・技術職員・県教育委員会職員2、西部地区社会教育担当者研究協議会9	

	音響等機器操作	3名	米子市文化ホールスタッフ
	ライブ配信操作(業者)	2名	
	託児	1名	
	ライブ受信操作・受付	2名	生涯学習センター、倉吉交流プラザ視聴覚ホール
	合 計	22名	
6 ライブ配信状況 良好 (wi-fi対応)			
7 参加者数: 本会場:66名(スタッフ含めた総数:85名) (ライブ配信受信先:生涯学習センター:3名、倉吉市立図書館:1名、YouTube個人配信:31名)			
8 実施報告は別紙のとおり			

実施日時等	実施内容			
特別講座 10月3日(土) 10:30~12:00 ＜担当業務＞ 受付業務等	1 講師	公立鳥取環境大学 環境学部 准教授 太田太郎 氏		
	2 演 題	未来に残そう!!魚の豊かな鳥取の海		
	3 会 場	米子市立図書館 多目的研修室(〒683-0822 鳥取県米子市中町8番地)		
	4 内 容	講演		
	5 運 営	スタッフ配置実績		
		係	延人数	役職及び依頼業者等
	受付等	4名	館長、生涯学習指導員、公立鳥取環境大学職員2	
	進行等	1名	公立鳥取環境大学職員	
	合 計	5名		
※ 講座の全体統括・運営は、公立鳥取環境大学職員 3名で対応				
6 参加者数 : 28名				

実施日時等	実施内容			
特別講座 10月10日(土) 10:30~12:00 ＜担当業務＞ 受付業務等	1 講師	鳥取大学 地域学部 地域学科 国際地域文化コース 講師 佐々木友輔 氏		
	2 演 題	鳥取の映画文化について		
	3 会 場	鳥取県立図書館(〒680-0017 鳥取県鳥取市尚徳町101)		
	4 内 容	講演		
	5 運 営	スタッフ配置実績		
		係	延人数	役職及び依頼業者等
	受付等	5名	館長、生涯学習指導員、鳥取大学職員3	
	進行等	1名	鳥取大学職員	
	合 計	6名		
※ 講座の全体統括・運営は、鳥取大学職員 4名で対応				
6 参加者数 : 42 名 (本会場:25名、ライブ配信先:琴浦町図書館2名、加藤文太郎記念図書館1名、あわくら図書館0名、Zoom14名)				

実施日時等	実施内容			
特別講座 11月15日(日) 10:30~12:00 <担当業務> 受付業務等	1 講師	米子工業高等専門学校 准教授 小林 玉青 氏		
	2 演題	物理学を使って鳥取県を観てみた話		
	3 会場	米子市立図書館 多目的研修室(〒683-0822 鳥取県米子市中町8番地)		
	4 内容	講演		
	5 運営	スタッフ配置実績		
		係	延人数	役職及び依頼業者等
		受付等	4名	生涯学習指導員、米子工業高等専門学校職員3
	進行等	1名	米子工業高等専門学校職員	
	合計	5名		
	※ 講座の全体統括・運営は、米子工業高等専門学校職員 4名で対応			
	6 参加者数 : 25名			

実施日時等	実施内容			
特別講座 1月23日(土) 10:30~12:00 <担当業務> 受付業務等	1 講師	鳥取大学教員養成センター 准教授 大谷直史 氏		
	2 演題	居場所に居るといふこと		
	3 会場	鳥取県立図書館大研修室(鳥取市尚徳町101)		
	4 内容	講演		
	5 運営	スタッフ配置実績		
		係	延人数	役職及び依頼業者等
		受付等	5名	生涯学習指導員、鳥取大学職員3
	進行等	1名	鳥取大学職員	
	合計	6名		
	※ 講座の全体統括・運営は、鳥取大学職員 4名で対応			
	6 参加者数 : 62名 (鳥取31人・米子14人・琴浦3人・西粟倉3人・オンライン11人)			

令和2年度とっとり県民カレッジ講座(市町村連携)		
名称	つながる最前線！～地域と若者がまちを変える～実施報告	
日時	令和2年7月18日(土) 午前10時30分から午後3時まで	
内容	【目的】	<p>鳥取県でも少子高齢化、人口減少が進み、特に地域づくりの担い手である若者の人口減少が拡大し、地域社会の活力が減退傾向となっている。そのような中、地元を盛り上げようと自主的に活動をする若者や、鳥取県に魅力を感じ、若者を中心に変化を生み出す人材が地域に入り始め、賑わいを取り戻し始めた地域も見受けられるようになった。今後、活力ある鳥取県とするため、さらに若者と地域が密接につながり、だれもが住みやすく持続可能な地域づくりを行っていくことが求められている。</p> <p>本講座は、市町村と連携して地域課題の解決につながるための内容とする。なお、講演会に加えて、フィールドワーク(実践発表)とグループワークを設け、「学びと行動の循環」につなげる。</p>
	【主催】	鳥取県立生涯学習センター
	【共催】	倉吉市教育委員会
	【内容】	<ul style="list-style-type: none"> ・講演会:「まちを遊び場に！～地域の担い手育成～」(90分) 講師:NPO 法人エル・コミュニティ 代表 竹部 美樹 氏 ・実践発表(各20分程度) ぺっ！やしろ代表 福井隆彦 氏 南部町地域おこし協力隊 てま里担当 井上可奈子 氏 鳥取なにたべ！編集長 モリモトメイ 氏 ・感想交流(60分) 講師・実践発表者を交えて参加者同士で行う コーディネーター:南部町教育委員会 大下真史 氏 テーマ:会場でつながる <p>※新型コロナウイルス感染拡大予防のため、開催中止</p>

令和2年度とっとり県民カレッジ講座(市町村連携)		
名称	～地域を育む「サードプレイス」～実施報告	
日時	令和2年9月26日(土) 午後1時から午後4時30分まで	
内容	【目的】	<p>社会情勢の変化にともない、核家族化の進展、共働き世帯の増加、価値観やライフスタイルの多様化などを背景とした地域社会等のつながりや支え合いの希薄化が進み、地域コミュニティの衰退がおこる中、古民家を改装したコミュニティ・スペースや図書館、学校内の居場所カフェなどもサードプレイスとして注目されている。人と人、人と地域のつながりに目を向け、大人も子どもも気軽に集い交流でき、だれにとっても心地よいサードプレイスの必要性を考える。</p>
	【主催】	鳥取県立生涯学習センター
	【共催】	西部地区社会教育担当者研究協議会

<p>【内容】</p>	<ul style="list-style-type: none"> ・講演会:「第3の居場所の可能性」(90分) 講師:鳥取大学教員養成センター 准教授 大谷 直史 氏 ・実践発表(45分) (一社)ダイバーシティうんなん toiro 芝 由紀子 氏 皆生の居場所「ちいさいうち」 水田美世 氏 南部町地域おこし協力隊 てま里担当 井上可奈子 氏 ・参加型パネルディスカッション(60分) 「サードプレイス みんなの居場所・私の居場所」
<p>【受講者数】</p>	<p>会場参加者:66名(スタッフ含めた総数:85名) ライブ配信受信先【東部】生涯学習センター:3名 【中部】倉吉交流プラザ:1名 YouTube 個人配信:31名</p>
<p>【実施結果】</p>	<ul style="list-style-type: none"> ・今年度、初めて西部社会教育担当者研究協議会との共催で開催することができ、内容の充実した講座となった。よりよい講座となるよう計画から準備、運営まで県・市町村担当者と情報を共有しながら協力することができた。 ・「サードプレイス」という設定が誰もが共感でき、現代的課題に即していた。サードプレイスの定義をおさえることができたのは良かった。その後の実践発表、パネルディスカッションの流れが具体につながっていて、発表者の居場所づくりを始めた動機や悩み等を率直に聞くことができた。 ・全体の構成がとてもよかった。大谷先生の理論、3名の多様な実践、そして、参加者の質問に回答することにより、さらに深まって意欲ある参加者の今後の展望につながる流れとなっていた。 <p>(アンケート結果)</p> <ul style="list-style-type: none"> ・参加者は、西部75%、東部21%、中部2%、県外2%で、年代は、40代までが48%、50・60代が31%、70代・80代が21%であった。 ・講演会は、大変よかった40%、よかった52%、あまり良くなかった8%であり、「よかった」以上の回答が92%であった。実践発表は、大変よかった55%、よかった45%であり、「よかった」以上の回答が100%であった。パネルディスカッションは、大変よかった52%、よかった36%、あまり良くなかった10%、未受講2%であり、「よかった」以上の回答が88%であった。 <ul style="list-style-type: none"> ・「とても興味深い内容で、脳を刺激されました」「自分の知らない所でたくさんの居場所づくりが行われていることを知って驚きました」「ライブ配信や、スマホを通じてのアンケートなど、新しいとりくみがおもしろかったです」「取りくんでいる居場所作りの参考にしたい」「居場所づくりをやってみたいと思いました」等の意見があった。 ・新たな参加型の講座の仕掛け(Google フォーム、YouTube 等)を取り入れることができた。対面でのつながり、オンラインでのつながりを作ることができた。 ・初めて個人へのライブ配信を実施した。音声・画像等、特に問題はなく、スムーズに配信することができた。 ・県のマニュアルに沿って、新型コロナウイルス感染拡大防止の対策を十分とった上での講座開催とすることができた。

生涯学習情報提供事業

1 情報誌「ma・navi(生涯学習とつとり)」企画・編集・発行

(1)年間発行月 5月・7月・9月・11月・1月・3月 計6回

(2)発行実績

発行月号数	発送開始日	掲載内容	印刷部数・送付先
5月 VOL.18 8	令和2年4月24日	表紙 鳥取の食の魅力をWEBで発信する「鳥取なにとべ！」が食レポートしたお店の一部 1ページ 特集 鳥取のおいしい情報、おまかせあれ！～鳥取なにとべ！～ 4ページ 私たちの活動をご紹介します！中部とつとりタケノコ振興会(湯梨浜町) 5ページ とつとり県民カレッジ連携講座情報(5・6月) 20ページ とつとり県民カレッジ講座(特別講座)地域を学び 地域で活かす 22ページ 鳥取県立生涯学習センター (お知らせ) 裏面 みてみて♪こなんしとるで～	4,800部印刷 行政機関・公的機関・公民館・連携機関・病院・家庭教育推進協力企業等
7月 VOL.18 9	令和2年6月26日	表紙 大人気の海水浴には友だちや家族も参加します！(Toriフレンドnetwork主催) 1ページ 特集 鳥取で友だちになろう！～Toriフレンドnetwork～ 4ページ 私たちの活動をご紹介します！気功太極拳教室ピチピチあがりみち(境港市) 5ページ とつとり県民カレッジ連携講座情報(7・8月) 19ページ 鳥取県立船上山少年自然の家 21ページ 鳥取県立生涯学習センター (お知らせ) 裏面 みてみて♪こなんしとるで～	4,800部印刷 行政機関・公的機関・公民館・連携機関・病院・家庭教育推進協力企業等
9月 VOL.19 0	令和2年8月28日	表紙 二部梁山泊と森のようちえん「michikusa」がコラボし、秋祭りを開催(昨年度) 1ページ 特集 子どもたちと地域の未来のために種をまく～二部梁山泊～ 4ページ 私たちの活動をご紹介します！久松山を考える会(鳥取市) 5ページ とつとり県民カレッジ連携講座情報(9・10月) 19ページ 歴史的建造物の紹介(倉吉編) 21ページ 鳥取県立生涯学習センター (お知らせ) 裏面 みてみて♪こなんしとるで～	4,800部印刷 行政機関・公的機関・公民館・連携機関・病院・家庭教育推進協力企業等

11月 VOL.19 1	令和2年10月25日	表紙 浜湯山地区の地形について、今と昔をジオラマで表現 1ページ 特集 ふるさとをこよなく愛する住民が、地元の魅力を発信！ 浜湯山・多鯨ヶ池活性化委員会 4ページ 私たちの活動を紹介します！ 木育サポート 森のきこりん(琴浦町) 5ページ とっとり県民カレッジ連携講座情報(11・12月) 19ページ 歴史講座訪問予定地紹介(琴浦編・まとめ編) 21ページ 鳥取県立生涯学習センター (お知らせ) 裏面 みてみて♪こなんしとるで～	4,800部 印刷 行政機関・公的 機関・公民館・ 連携機関・病 院・家庭教育推 進協力企業等
1月 VOL.19 2	令和2年12月24日	表紙 今年の「木とねっこ」冬の活動風景。自然が遊び場、 学び場です！ 1ページ 特集 のんびりゆったり、自然の力を借りて あおぞら自主保育の会 木とねっこ 4ページ 私たちの活動を紹介します！ 音訳ボランティア ザ・スピリッツ(米子市) 5ページ とっとり県民カレッジ連携講座情報(1・2月) 19ページ 社会教育・生涯学習担当者紹介ページ(センター) 20ページ 「笑う門には福来る」は本当か 鳥取県立米子東高等学校 研究発表 21ページ 鳥取県立生涯学習センター (お知らせ) 裏面 みてみて♪こなんしとるで～	5,000部 印刷 行政機関・公的 機関・公民館・ 連携機関・病 院・家庭教育推 進協力企業等
3月 VOL.19 3	令和3年2月25日	表紙 ガイドが米子の町屋に特徴的な吹き抜けの天井を説明中 1ページ 特集 まちを丸ごと「おもてなし」 城下町米子観光ガイド 4ページ 私たちの活動を紹介します！ おむすびの会(鳥取市) 5ページ とっとり県民カレッジ連携講座情報(3・4月) 15ページ 社会教育・生涯学習担当者紹介(倉吉市) 16ページ 鳥取県家庭教育推進協力企業について 19ページ 鳥取県立生涯学習センター (お知らせ) 裏面 みてみて♪こなんしとるで～	4,800部 印刷 行政機関・公的 機関・公民館・ 連携機関・病 院・家庭教育推 進協力企業等

2 生涯学習情報提供システムの運用

とっとり県民カレッジ連携講座登録、「とっとり県民学習ネット」随時更新

その他独自に企画・立案した事業

○生涯学習スクール「まなび」

企画の名称	企画の概要
生涯学習スクール「まなび」登録・支援 (平成18年10月開設)	<p>県民ふれあい会館で活動する団体・グループで、学習・文化・レクリエーションなどの生涯学習活動を行う県内の団体・グループについて、基準に適合したものを生涯学習スクール「まなび」に登録し、県民の自主的な生涯学習活動への支援及び学習者及び団体の交流の場の提供を行うことにより、生涯学習の推進と施設の利用促進を図ることを目的とする。</p> <p>※生涯学習スクール「まなび」登録実績</p> <p>令和3年3月31日現在 56団体登録 受講者約660名</p> <p>登録内容 別表のとおり</p>

○ランチタイムコンサート

名称	令和2年度「ランチタイムコンサート」	
発表日	令和2年4月～令和2年9月の内、県立生涯学習センターが指定する日	
内容	<p>【目的】</p> <p>【場所】</p> <p>【時間】</p> <p>【対象】</p> <p>【出演料】</p> <p>【申込方法】</p> <p>【実施結果】</p>	<p>音楽やダンス等の生涯学習に取り組む団体及び個人が日頃の学習成果を発表することにより、生涯学習への意欲を喚起するとともに、来館者への憩いの場を提供する。</p> <p>鳥取県立生涯学習センター 1階ロビーの指定場所</p> <p>12:00～13:00(音チェック及びリハーサル時間含む)</p> <p>県内で音楽やダンス等の生涯学習に取り組む団体及び個人</p> <p>無料</p> <p>事前に窓口、電話等で相談のうえ、申込用紙を提出する。応募多数の場合は、発表を断る場合がある。発表の可否は、他の催物状況及び申込内容を検討のうえ通知する。</p> <p>○テナーサックス歌謡ショー 実施日:7月29日(水) 開催時間:12:20～12:50 発表者数:1名、来場者数:24名</p> <p>○オカリナ演奏会 実施日:9月16日(水) 開催時間:12:15～12:55 発表者数:5名、来場者数:20名</p> <p>○秋風にのせて、オカリナコンサート♪ 実施日:9月23日(水) 開催時間:12:15～12:40 発表者数:6名、来場者数:8名</p>

○ふるさと再発見生涯学習講座(歴史)

名称	ふるさと再発見生涯学習講座(歴史) ～歴史的建造物をとおして、地域の魅力を探る!～	
実施日	令和2年6月14日(日) 8:00～18:00	
内容	<p>【目的】</p> <p>【主催】</p> <p>【内容】</p> <p>【受講者数】</p> <p>【講師等】</p> <p>【結果】</p>	<p>鳥取県全域に多く存在する文化財の中には、古来の人々の生活を知る手がかりとなるものや、現代に生きる私たちの生活に彩りを与えてくれる存在となっているものもある。</p> <p>本講座では、地域資源としてもまちづくりに活かされている歴史的建造物(有形文化財)に注目し、その歴史的価値や特徴について現地で学習することで、地域に根差した文化財への理解と関心を深め、ふるさと鳥取の魅力を再発見する。</p> <p>講座企画 鳥取県立生涯学習センター(県民ふれあい会館) 旅行実施</p> <p>レクチャー&見学場所 (1)飛龍閣 (2)倉吉市役所 (3)くら用心 (4)豊田家住宅 (5)倉吉淀屋(旧牧田家住宅) (6)河本家住宅</p> <p>定員 25 名</p> <p>玉木 秀幸 氏(鳥取県地域づくり推進部文化財局文化財課) 箕田 拓郎 氏(倉吉市教育委員会事務局文化財課) 野口 良也 氏(琴浦町教育委員会事務局社会教育課) 河本 雅通 氏(河本家住宅保存会 会員)</p> <p>新型コロナウイルス感染拡大予防のため中止</p>

○ふるさと再発見生涯学習講座(自然)

名称	ふるさと再発見生涯学習講座(自然) ～八東ふる里の森できのこの魅力を学ぶ～	
実施日	令和2年10月24日(土) 9:30～12:30	
内容	<p>【目的】</p> <p>【主催】</p> <p>【観察場所】</p> <p>【講師・指導補助】</p> <p>【行程】</p> <p>【受講者数】</p> <p>【実施結果】</p>	<p>鳥取県にはきのこの専門の研究機関があり、その研究で発見・生まれたきのこが食卓に出る機会も多く、身近に感じる機会がさらに増えた。本講座は多くの人が関心を持つキノコについて、野生のきのこを実際に観察・採集し同定を解説と共に行うことで、その名前や特徴を学ぶとともに、豊かな自然の中で生態系に果たす役割についても学習する。</p> <p>きのこをとおしてふるさと鳥取の魅力を再発見する契機とする。</p> <p>鳥取県立生涯学習センター(県民ふれあい会館)</p> <p>八東ふる里の森</p> <p>(講師)牛島 秀爾 氏(一般財団法人日本きのこセンター 菌蕈研究所 主任研究員) (指導補助)中島 一彦 氏(鳥取きのこ愛好会 代表)</p> <p>レクチャー(交流の館) → 観察&採集(八東ふる里の森) → 同定&解説(八東ふる里の森 交流の館)</p> <p>実績 18名(内訳:東部 18名)、前日キャンセル 2名(定員 20名)</p> <p>・広報は、チラシ、8月末発行の「ma・navi(生涯学習とつとり)」、ホームページ、フェイスブック等で行った。受講者 20名を決定したが、前日キャンセルが 2名入り、受講者 18名での開催となった。</p> <p>・牛島秀爾氏を講師に、講座の冒頭は研修棟でパワーポイントを用いてきのこの観察や収集方法について解説を受けた後、徒歩で八東ふる里の森を講師の解説を聞きながら学習した。</p> <p>・人数が多いため、中島一彦氏にも意見を求める受講者も見受けられ、より多くの受講者へのサポートがなされていた。</p> <p>・自由散策後、受講者が実際に採集したきのこを新聞の上に広げ、同定を行いながら解説を行った。参加者自身が手で採集したものであるため、生息地やきのこ自体の特徴を視覚と触覚で知ることができた。また可食のきのこが多かったため、深く印象的に学ぶことができた。</p> <p>・定員を 20名に減らし、昼食をとらない等、新型コロナウイルス感染症の対策をとった内容とした。</p> <p>・アンケート結果 アンケートの総合評価は、とてもよい 67%、よい 20%、ふつう 6%、無回答 7%であり、「よい」以上と回答した人が 87%と高い評価を得た。来年度も自然講座を実施した場合、9割以上の受講生から参加するとの回答を得た。 「食用きのこについて参考になった」「大変良いことで、毎年定例実施を望みます」「初きのこ狩りでした。講師がいらっしやるので安心して集めました」「秋のブナ林できのこ探しができて楽しかったです」「いろんなキノコの事を学べて楽しかった」「環境もよかったです」「時間が少し短いと思う」などの感想があった。</p>

○ 家庭教育支援事業

名称	令和2年度 家庭教育支援講座 出前講座魔法の板「カプラ」で遊ぼう！（西部会場）	
実施日	令和2年10月29日（木）10:00～12:00	
内容	<p>【目的】</p> <p>【主催】</p> <p>【会場】</p> <p>【講師】</p> <p>【参加対象】</p> <p>【参加者数】</p> <p>【応募目的】</p> <p>【実施結果】</p>	<p>昨今、少子化、核家族化、地域のつながりの希薄化、孤立化がより一層進み、子育てに自信が持てない保護者や親子の信頼関係が築けていない家庭の増加など、家庭教育の低下が懸念されている。本講座では、木製ブロック（カプラ）を使って親子で創作活動を行い、集中力・創造力・協調性を養いながら、家族のコミュニケーションを図る。</p> <p>鳥取県立生涯学習センター 保育園（出前講座受入機関）</p> <p>保育園遊戯室</p> <p>鳥取県立生涯学習センター職員</p> <p>保育園園児</p> <p>34名（子ども27名 先生・スタッフ7名）</p> <p>保育園で園の行事として開催。たくさんの「カプラ」で遊び、創作活動をすることで、ダイナミックな楽しみ方を経験しながら、「カプラ」の魅力を感じさせたい。</p> <p>・新型コロナウイルス感染症対策のため、出前講座受入先（保育園）の理解をいただき、センター職員と子どものみ参加での開催となった。</p> <p>・3～4人のグループに分かれて高さ比べをした後、一つの小さな家からみんなで協力して家を作り寄せ、街並みへと創りあげていった。また、積み上げたものを崩す体験も行い、この創作活動をとおして集中力・創造力・協調性が養われるとともに、達成感や満足感も味わうことができたようであった。</p> <p>・慣れた環境での開催ということもあってか、とても良い雰囲気の中で開催することができたことは、出前講座ならではの良さと感じた。</p> <p>＜先生からのアンケート結果＞</p> <p>・先生を対象に行ったアンケートでは、「よい」以上と回答した人が100%と高い評価を得た。内訳は、「とてもよい」33%、「よい」76%であった。</p> <p>「新しい作り方などを教わり、集中して取り組めてよかった」「あっという間に時間がたってしまった」「以前より園にあったが、実際に子どもたちも体験し、より遊びの幅も広がり自分たちでも興味を持って遊ぶことができていた」「単純なものこそ奥が深いと感じ、そこがまたおもしろくてのめり込んでしまった」「作る楽しさ壊れる楽しさを味わいながらこれからも楽しみたいと思った」「貴重な体験をありがとうございました」「壊す前に、それぞれ何を作ったのか、発表したり見て回る時間があつたら良かったと思った」などの感想があつた。</p>

	<p>《 保育園からの報告 》</p> <ul style="list-style-type: none"> ・あらかじめ写真を保育室に掲示していたので、前もってクラスで作ってみるなど、楽しみに当日を迎えることができた。 ・普段の活動では見られないような集中を見せた子どもの姿があった。 ・これから「カブラ」での遊びの幅が広がるよい経験ができた。
--	--

名 称	令和2年度 家庭教育支援講座 出前講座魔法の板「カブラ」で遊ぼう！（西部会場）	
実施日	令和2年11月7日（土） 10:00～12:00	
内 容	<p>【目的】</p> <p>昨今、少子化、核家族化、地域のつながりの希薄化、孤立化がより一層進み、子育てに自信が持てない保護者や親子の信頼関係が築けていない家庭の増加など、家庭教育の低下が懸念されている。本講座では、木製ブロック（カブラ）を使って親子で創作活動を行い、集中力・創造力・協調性を養いながら、家族のコミュニケーションを図る。</p>	
	<p>【主催】</p> <p>鳥取県立生涯学習センター 幼稚園（出前講座受入機関）</p>	
	<p>【会場】</p> <p>幼稚園遊戯室</p>	
	<p>【講師】</p> <p>鳥取県立生涯学習センター職員</p>	
	<p>【参加対象】</p> <p>幼稚園園児</p>	
	<p>【参加者数】</p> <p>51名（子ども 40名 先生 11名）</p>	
	<p>【応募目的】</p> <p>幼稚園の行事として開催。創作活動をすることによりみんなでダイナミックなカブラ遊びに挑戦したい。</p>	
	<p>【実施結果】</p> <p>・出前講座受入先（幼稚園）と打合せを重ね、新型コロナウイルス感染症対策を工夫しての開催となった。</p> <p>・3～5人のグループに分かれて高さ比べをした後、小さな家や橋を作りみんなで協力して街並みなどを創りあげた。また、積み上げたものを崩す体験も行い、この創作活動をとおして、集中力・創造力・協調性が養われるとともに、達成感や満足感も味わうことができたようであった。</p> <p>《アンケート結果》</p> <p>・先生を対象に行ったアンケートでは、「よい」以上と回答した人が90%と高い評価を得た。内訳は、「とてもよい」70%、「よい」20%であった。</p> <p>「子どもだけではなく大人も楽しめる「カブラ」は、集中力・工夫する力など様々な力が身に付くと思った」「たくさん楽しい遊びや組み立て方を教えていただき、子どもの発想力がより広がっていた」「今回の遊びを通して、家の組み立て方、遊びの広げ方、ダイナミックな楽しみ方など、たくさんの学びがありとても良かった」「年長組の子ども達にも分かりやすくて良かった」「少しずつ難しくなっていたことで子ども達も集中し、友だちと協力して取り組むことができ楽しくできた」「積み上げられるカブラハウスと繋げていける橋で、各グループごとに作っていた作品をどんどんつなげていくことができ、最後は一つの</p>	

	<p>大きな作品となり面白かった」「小さな「カブラ」が色々な物に変身していく様子を見てとても驚いた」などの感想があった。</p> <p>《 幼稚園からの報告 》</p> <ul style="list-style-type: none"> ・ダイナミックなカブラの組み立て方を教えていただき、カブラの遊びの幅が広がった。 ・友だちと協力して作り上げる事、失敗しても相手を責めない優しい気持ち等、子どもたちは短時間でたくさんの学びがあったと思った。 ・今後も「カブラ」遊びを保育の中に取り入れていきたいと思った。
--	--

○健康セミナー事業

名 称	健康セミナー「『まちの保健室』で脳活チャレンジ(同時開催:お家で出来る簡単ヨガ体験教室)」	
実施日	令和2年10月28日(水)13:30~15:30	
内 容	【目的】	県民の健康意識の高揚と人生100年時代の健康に関する学びへの参加意欲の促進を目指し、鳥取県立生涯学習センターを会場に鳥取県看護協会「まちの保健室」を開催するとともに、健康づくりへの関心を高めるための健康に関する体験教室も同時に開催する。
	【主催】	鳥取県立生涯学習センター 【協力:公益社団法人 鳥取県看護協会】
	【会場】	鳥取県立生涯学習センター 5階講義室・パソコン研修室
	【内容】	10:30~13:20 準備、設営、ミーティング等 13:20~15:30 受付、測定・健康相談(講義室)開始 〔①14:15~、②14:50~:簡単ヨガ体験教室(パソコン研修室)〕 15:30~16:00 片付け
	【対象】	県民
	【参加費】	無料
	【申込み】	事前申込(参加希望コース別)
	【参加人数】	19名(募集定員:15名+キャンセル待ち4名)
	【スタッフの人数】	10名 県立生涯学習センター職員:4名 鳥取県看護協会:6名(職員3名、看護職ボランティア3名)
	【実施結果】	・参加者を絞り、事前申込制としたため、「トスク本店」「県立図書館」「生涯学習スクール『まなび』の各教室」「館内配架」「さざんか会館」へのチラシ配布及び「久松先生からの知人への配布」とした。 ・予定より相当早めに来場される参加者が多く、受付対応で多少の齟齬は生じたが、最終的にセンタースタッフ3名で対応することができた。

		<p>・天候に恵まれ、比較的気温も高かったことから、両会場とも常時換気を行った。</p> <p>〔「まちの保健室」で脳活チャレンジ!!〕</p> <ul style="list-style-type: none"> ・開始時間を早めたが、看護協会のスタッフの適切な誘導で、混乱なく各種測定、健康相談を実施することができた。また、経験豊富な看護職ボランティアの皆さんが看護職者としての使命感や意欲が感じられるテキパキとした相談対応が行われた。 ・看護協会のアドバイスを受け、健康相談を3ブースとし、一人10分程度を目安としたが、時間超過する方が多く、ヨガ体験の開始時間を案内して移動を促したが、話し足りない様子が窺えた。 ・測定時間も個人差が大きく、健康相談の時間の長さ合わせて、一定時間内に多くの参加者を受け入れるのはなかなか難しいと思われた。 <p>〔お家で出来る簡単ヨガ体験教室〕</p> <ul style="list-style-type: none"> ・参加者が興味を感じる話題を提供し、待機時間を含め上手に時間調整いただいた。 ・声を掛けながら参加しやすい雰囲気を作っていただき、和やかな雰囲気の中で体験が進んだ。 <p>〔アンケート結果概要〕</p> <ul style="list-style-type: none"> ・事業について、「よかった」以上の回答が83.3%と高く、次回もできれば参加したいとする人が多かった。 ・まちの保健室の参加経験は、初めての人が88.9%と大半となった。 ・次回の参加希望は、都合がつけば参加したいと回答した人が88.9%と高かった。 ・今後の関心は、体験教室が88.9%と人気が高く、「食生活と健康」に関する講演会が50.0%と続いた。 ・自由記述では、自身の健康チェックができた点を評価する声が多かった。そのほか、講座情報の入手方法の問い合わせ、ヨガ体験の時間が足りなかった等の声があった。
--	--	--

名称	令和2年度健康セミナー「新型コロナウイルス感染症対策の根拠」	
実施日	令和2年11月26日(木) 13:00~12:00(受付13:00~)	
	<p>【目的】</p> <p>【主催】</p> <p>【会場】</p>	<p>世界的流行を引き起こしている新型コロナウイルスは、日本国内でも多くの感染者が発生し、社会活動の自粛が要請される事態となっている。今後も感染拡大が懸念されるなか、新しい生活様式が提案され感染リスクをコントロールしながら生活していくことが求められている。</p> <p>本講座では、新型コロナウイルスについて正しく知るとともに、その予防法や自分を含め周りに発症者が出た場合の対処法等について鳥取県新型コロナウイルス感染症対策本部専門家アドバイザーから学ぶ。</p> <p>鳥取県立生涯学習センター</p> <p>鳥取県立生涯学習センター 講義室</p>

<p>内 容</p>	<p>【講師】</p> <p>【演題】</p> <p>【受講料】</p> <p>【参加人数】</p> <p>【アンケート結果】</p>	<p>鳥取大学医学部 感染制御学講座 ウイルス学分野 教授 景山誠二 氏</p> <p>「新型コロナウイルス感染症対策の根拠」</p> <p>無料</p> <p>・募集定員:60名 ・実績:43名</p> <p>(事前申込み者数:45名 当日参加:39名 当日申込み:4名)</p> <p>・評価:「よかった」以上は、91%であり、高い評価を得た。 大変よかった 72%、よかった 19%、ふつう 2%、 やや悪い・悪い 0% 無回答 7%</p> <p>・受講者年齢:20代から80代以上まで、幅広い年齢層の方が受講。 50代・60代・70代が多かった。</p> <p>・自由記述欄の記載内容 「きちんとした根拠が分かりすっきりし、安心して生活していけそう」「距離を取ればマスクを外しても大丈夫とか、飛沫感染のこととか、根拠が知れてよかった。安心した」などの感想があり好評であった。一方で「情報があふれすぎているので、肝心な点がぼやけていた」「毎日テレビのワイドショーで見聞きしている内容であった」等の意見もあったが、講座内容についてはおおむね満足できる内容だったと思われる。</p> <p>・今一番、関心の高い新型コロナウイルス感染症をテーマとした講演を開催できたことがよかった。今後も県民のニーズ、社会情勢を考慮しながら現代的課題を捉えたテーマにしたい。</p> <p>・新型コロナウイルス感染症対策として、健康チェックシートの記入を導入した。健康チェックシートを記入する場所を設置し、スムーズな対応ができた。</p> <p>・県民を対象に平日開催して、幅広い年齢層の方に受講していただけた。</p> <p>・質問を記入方式としたが、時間が足りず、すべての質問に回答することができなかった。講師と時間配分を確認し、受講者からの質問にはできる限り答える形を取りたい。</p> <p>・新型コロナウイルス感染対策として、オンライン開催等の方法も検討していく必要がある。</p>
------------	---	---

名 称	令和2年度 健康セミナー(生涯学習公開講座)	
実施日	令和3年1月31日(日) 13:30~15:30	
内 容	<p>【目的】</p> <p>人生100年時代といわれる時代にあって、より充実した人生を送るためには、心身の健康を保持しながら学びを通じて成長していくことが重要である。新型コロナウイルス感染拡大を受け、「新型コロナ感染症に打ち勝つ新しい県民生活」が求められる中、今年度の「健康セミナー(生涯学習公開講座)」では、県内で認知度があり幅広く活動している人を講師とし、その活動内容やライフスタイル等から、新たな時代のより多彩で豊かな生き方・暮らし方について学ぶ。</p>	<p>【主催】</p> <p>鳥取県立生涯学習センター(県民ふれあい会館)</p>
	<p>【会場】</p> <p>米子市文化ホール(米子市末広 293)</p>	
	<p>【講師】</p> <p>小片悦子氏(フリーアナウンサー・エッセイスト)</p>	
	<p>【演題】</p> <p>「おがっちの笑顔でハッピーコミュニケーション術」</p>	
	<p>【受講料】</p> <p>無料</p>	
	<p>【参加人数】</p> <p>80名(受講者数:70名 スタッフ センター:6名 シルバー4名)</p>	
	<p>【実施結果】</p> <p>・事前申込みが62名あったが、8名の当日申込みがあり70名の参加者となった。</p> <p>・チラシ・ポスターで開催を知った受講者が65%あり、開催地の西部を中心に全県に配布した効果があった。</p> <p>・新型コロナウイルス感染症対策として、問診票の提出、検温、手指消毒を徹底した。座席配置についても、左右に2席、前後に1列空けることにより密集を防ぐことができ安心して受講いただけた。</p> <p>《アンケート結果より》</p> <p>・参加者は、30代・40代・80代はそれぞれ1.8%、50代が42.9%・60代30.4%・70代21.4%と50代~70代で占めた。講座感想については、大変よかった50%、よかったが41%、ふつう8.9%で、よかった以上の回答が91%であった。「あらゆる方法で良いコミュニケーションを取る方法を知った気がした」「すごいパワーを感じました。今後の仕事や人生に役立てたい」「人とコミュニケーションを上手くとる方法とても参考になりました。うなずく、あいづちだけでも会話が弾む。一方方向にならないように取り入れていきたい」「すばらしい講演でした。具体的で分かりやすかった」「人が少なく、おがっちゃんやりにくかったと思います」「感染者(陽性者)の数が47都道府県で一番少ない状況を継続し続けるためにも、感染予防をしながら開催されたのがとても良かったです」などの感想があった。</p>	

生涯学習スクール「まなび」

別表

※ 令和3年3月末日現在 登録団体:56団体 受講者:約660名

	教室名	内容	曜日	時間	講師	受講料
1	和着あいあい(きもの教室)	着物	第2・4水曜日 第1・3土曜日	13:30~15:30 13:30~15:30	花原 久美子	1回 1,000円
2	『へたでいい、へたがいい』の 絵手紙講座	絵手紙	火の鳥 第2火曜日 水星 第1水曜日 土のこ 第3土曜日	13:30~15:30	木本 博明	1回 1,000円 教材費等別途
3	和紙ちぎり絵教室	ちぎり絵	第1火曜日 第1木曜日	9:00~12:00	石脇 益子	1回 1,000円 教材費1,000円~
4	山吹おどりの会	日本民踊	第1・3・4金曜日	13:00~15:00	中島 喜久江	月3回 1,500円
5	花の水彩画教室	水彩画	第2火曜日 第2・4金曜日	13:00~16:00	澤田 陽子	1回 1,000円 教材費500円
6	フラ・ファミリー・プウ・ヴァイ ア	フラダンス	水曜クラス 第1・3・4水曜日 木曜クラス 第2・3・4木曜日 金曜クラス (親子可) 第2・3・4金曜日 日曜クラス 第2日曜日	19:15~20:45 10:45~12:15 19:15~20:45 11:00~18:00	柏原 裕美	水曜・木曜クラス 月3回 3,000円 金曜クラス 小学生 月3回 1,500円 中学生 月3回 2,400円 大人 月3回 3,000円 日曜クラス 月1回 1,000円
7	Art Studio N' グラスアート教室	グラスアート	第1土曜日 (グラスアート・シルエツアート) 第3土曜日(タイルクラ フト)	13:00~15:00	野間 紀子	1回 1,000円 教材費1,000円~
8	踊りいろいろ教室	日舞	毎週金曜日	10:00~11:00	花柳 うめ寿和	月4回 4,000円
9	太極拳講座	太極拳	毎週火曜日 ①入門クラス ②健康クラス (気功・太極拳の基 本) ③鍛錬クラス	①12:30~ 13:30 ②13:00~ 14:20 ③14:30~ 15:30	佐々木 節枝	1回 1,000円
10	俳句教室	俳句	第3水曜日	13:30~16:00	棕 則子	1回 800円
11	吟詠教室	吟詠	第1・3火曜日	13:30~15:30	米井 申風	1回 500円
12	ポーセラーツ教室	ポーセラーツ	第3水曜日	10:00~13:00	隠樹 信子	1回 1,000円 教材費1,000円程度
13	ラ フォト青空 写真研修会	写真	第1月曜日	14:00~16:00	嶋田 彦市	年間 2,000円
14	夏草句会	俳句	第3火曜日	13:00~15:00	高田 栄子	1回 600円
15	絵手紙どんぐり教室	絵手紙	第2土曜日	9:30~12:30	濱 幸子	月 1,000円 教材費別途
16	English Garden (英会話)	英会話 (中高年対象)	ステップⅡ(ゆっくり) 毎週木曜日	10:00~11:00	サージェントみよ子	1回 1,000円

	教室名	内容	曜日	時間	講師	受講料
17	なかよし会	踊り	毎週火曜日	10:30~12:00	濱田 三代子	月4回 2,000円
18	鳥取ホトギス会	俳句	第4土曜日	13:00~15:30	椋 誠一朗	1回 800円
19	ボールピラティス	体操	第1・3月曜日 第2・4火曜日	19:00~20:00 18:30~19:30	井上 陽子	1回 500円
20	花あそび(いけばな小原流)	生け花	第2・4月曜日 第1・3火曜日 第1・3火曜日	13:30~15:30 13:30~15:30 18:00~20:00	木下 小百合	1回 1,000円 花材費 1,000円程度
21	オカリーナ教室	オカリーナ	第2・4水曜日	9:30~11:30	岸本 みゆう	月2回 2,000円
22	シャドーボックス (ペーパークラフト)	ペーパークラフト	第1・3火曜日	13:00~15:00	澁谷 易代	月2回 2,000円 教材費 800円~
23	機能改善ストレッチ	ストレッチ・JSA ボールエクササイズ (対象:女性)	第4月曜日	10:00~11:30	久松 幸代	1回 1,000円 経費 1回 100円
24	リズム&ストレッチ	リズム体操・ ストレッチ	毎週月曜日	10:00~11:30	中田 昌子	1回 1,000円
25	実用の書	書道	第1・3木曜日	13:30~15:30	中村 数江	月2回 2,000円 経費 300円(教材費含む)
26	油絵グループ 遊	描画(油絵) 人物・静物・風景 作品研究会	毎週木曜日	10:00~14:00	佐々木 俊夫	1回 1,000円
27	リラクゼーション ヨガ	ヨガ	月曜教室 第1・3 水曜教室 第2・3・4 木曜教室 毎週 金曜教室 毎週 土曜教室 第1・2・3	18:30~20:00 18:30~20:00 18:15~19:45 18:30~20:00 10:00~11:30	鹿島 啓子	月2回 2,000円 月3回 3,000円 月4回 4,000円 諸経費 1回あたり500円 (月払い)
28	PR ³ 鳥取店	歴史	①月曜日(2回) ②水曜日(2回)	①9:45~11:45 ②9:00~12:00	高橋 正弘	①1回 1000円(運営費込) ②1回 1000円(運営費別)
29	ピカケ・フラ・スタジオ	フラダンス	第2・3・4月曜日	①夜クラス 19:00~20:30 ②昼クラス 14:00~15:30	本城 千鶴	月3回 3,000円 経費 500円
30	民踊きくの会	日本民踊	第1・3火曜日 第1・3木曜日	18:00~20:00 13:30~15:30	中島 喜久江	月2回 1,000円
31	ハーモニカ アンサンブル	ハーモニカ (中上級者対象)	第2・4火曜日	14:00~16:00	河原 邦臣	月2回 2,000円
32	楽しく花を (華道遠州山陰支局)	華道	第1・3水曜日	13:00~15:00	太田 篤子	1回 1,000円 教材費 850円
33	鳥取木鶏会 (経世と人間学)	古典・歴史	第1月曜日	18:00~21:00	徳永 園典	1回 500円 年会費1,000円
34	健康気功教室	気功	毎週月曜日 毎週水曜日	10:30~12:00 13:30~15:00	影日 伴美	月4回 4,000円
35	レッツ! フォークダンス	フォークダンス	第1・3木曜日	10:00~11:45	荻原 恵子	月2回 1,000円
36	やさしい銭太鼓	銭太鼓	第1・2・3・4金曜日	10:00~12:00	牛尾 敦恵	1回 500円

	教室名	内容	曜日	時間	講師	受講料
37	キルトサークルひなたぼっこ	パッチワーク	第1・4土曜日	9:00~12:00	谷口 よし子	月2回 2,000円
38	硬筆教室	硬筆	毎週土曜日 子ども対象(幼児~中学生) 大人対象(高校生~一般)	13:00~14:00 14:00~16:00	岩田 輝代	子ども 月4回 3,000円 大人 月4回 4,000円
39	ベルグ登山塾	登山	第2木曜日 別途登山あり	18:30~20:00	森田 富雄	8ヶ月 4,000円 別途登山実費等要
40	華と和(池坊)	生け花	毎週土曜日	13:00~16:00	廣江 共栄	1回 1,000円 花材費 1,000円程度
41	機能改善ヨガ	ヨガ	第4土曜日	10:00~11:30	久松 幸代	1回 1,000円 経費 1回 100円
42	琴城流大正琴 千鳥	大正琴	第2木曜日 第4木曜日	9:30~11:30	山根 澄子	1回 1,000円 教材費等別
43	篆刻「紵香会」教室	篆刻	第2火曜日	13:30~16:30	木地 實夫	半年につき 3,000円 資料代等別途
44	Wave Kidsストリートダンス教室	ストリートダンス	キンダークラス (4歳~小学校低学年) 毎週水曜日 キッズクラス(小学校1~4年 生) 毎週木曜日 Jr.クラス (小学校高学年~中学生) 毎週水曜日	18:30~19:15 18:30~19:30 19:30~20:30	山本 愛	キンダークラス 月4回 3,000円 キッズクラス 月4回 4,000円 Jr.クラス 月4回 4,000円
45	ニット&クロッシェ教室	編物	第2日曜日	10:00~12:00	住吉 美紀	1回 1,000円 教材費300円~500円
46	パステルアート教室	パステルアート	第1水曜日	10:00~12:00	川島 美智代	1回 1,000円 教材費500円~
47	ジャズダンス	ジャズダンス	第1土曜日	10:00~12:00	小松 たつ子	月1回 1,000円 経費 1回 100円
48	ハーダンガー刺繍教室	刺繍	第1・3月曜日	13:00~15:00	大木 久美子	月2回 2,000円 教材費等別
49	鳥取写真研究会	写真	第2火曜日	18:00~21:00	中山 哲史	年間 6,000円
50	転倒予防体操	体操	毎週月曜日	13:00~15:00	岩村 啓朗	1回 600円
51	レクダンス青空	レクリエーション ダンス	第1・3水曜日	13:30~15:30	金谷 明美	1回 500円 諸経費(部屋代)
52	布こもの&クレイジーキルト	キルト	第1木曜日	9:00~12:00	恩田 志津子	月1回 1,000円 教材費等別
53	川柳ふうもん吟社 川柳教室	川柳	第4日曜日	13:00~16:00	両川 無限	月1回 1,000円
54	筋力パワーエクササイズ	エクササイズ	第2・4土曜日	10:00~11:30	小松 たつ子	1回 900円 事務費 100円
55	樹脂粘土人形教室	粘土教室	第3火曜日	13:15~15:45	山根 教子	1回 1,000円 教材費等別途
56	木曜句会	俳句	第1・3木曜日	13:00~15:30	野田 哲夫	月2回 1,000円