

# 1 火災

## 火災の現状

### 出火件数

平成15年の県内の火災件数(爆発を含む。以下全て爆発を含む数値。)は264件で前年に比べて56件(17.5%)減少した。平成6年から概ね300件前後で推移しており、平成15年の264件は最近ではかなり少ない件数といえる。

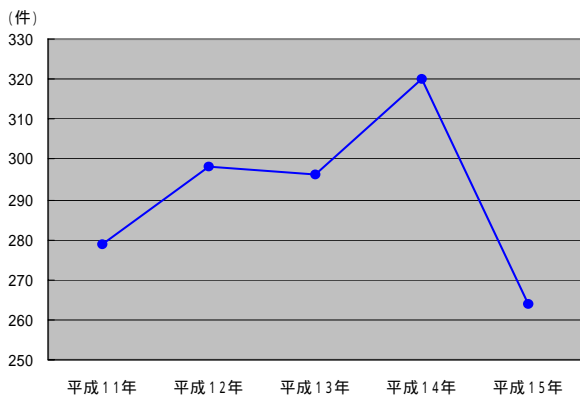
火災種別でみると建物火災160件(前年176件、前年比較増減-16件(-9.1%)以下同じ)、林野火災12件(23件、-11件(-47.8%))、車両火災29件(37件、-8件(-21.6%))、船舶火災0件(1件、-1件)、その他火災63件(83件、-20件(-24.1%))である。

火災種類別発生状況 (単位:件)

	合計	建物火災	林野火災	車両火災	船舶火災	航空機火災	その他火災
平成15年	264	160	12	29	0	0	63
平成14年	320	176	23	37	1	0	83
前年増減比較	-56	-16	-11	-8	-1	0	-20

火災発生件数年別推移 (単位:件)

	平成11年	平成12年	平成13年	平成14年	平成15年
鳥取県	279	298	296	320	264
全国	58,526	62,454	63,591	63,575	56,329



### 死者・負傷者数

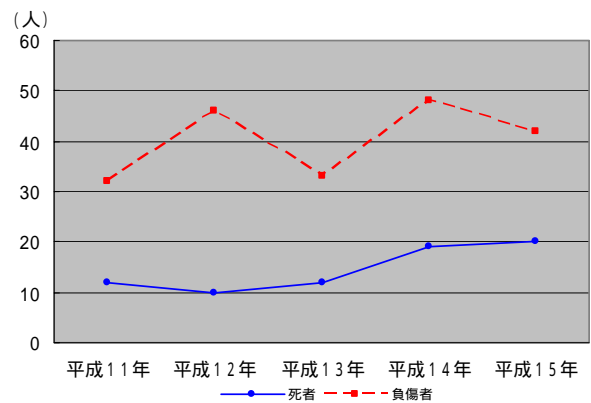
平成15年の死者は20名、負傷者は42名でそれぞれ前年に比べて1名増、6名減となっている。

死者については、戦後最大の数を記録した昨年をさらに上回った。統計上は負傷者として扱うが、30日以上経過して死亡した者も入れると、その数は22名にのぼる。

死者の20名のうち、4分の1の5名が放火自殺によるものである。

また、高齢者は7名であり、前年に比べて1名減となったが、相変わらずその割合は高い。

	平成11年	平成12年	平成13年	平成14年	平成15年
死者	12	10	12	19	20
うち放火自殺者(巻添等含む)	5	6	4	9	5
うち幼児・高齢者	6	3	3	8	7
負傷者	32	46	33	48	42
死者(全国)	2,122	2,034	2,195	2,232	2,254



## 損害額

損害額は565,119千円で前年と比べて128,206千円(29.3%)増加した。出火件数の少なさに比べて損害額は多い結果となった。

損害額の97.8%を建物火災が占めている。

1千万円以上の損害額が発生した火災は、15件で全火災件数264件の5.7%であった。また損害額は、損害額全体の70.7%であった。

なお、損害額が年間最大となった火災は、5月に倉吉市で発生した住宅火災で67,978千円であった。

また、火災の1件ずつの損害額を段階別にみた出火件数は10万円未満の火災が62.9%となっている。

損害額の推移

(単位:千円)

	平成11年	平成12年	平成13年	平成14年	平成15年
損害額	676,355	467,831	613,137	436,913	565,119
1件あたり1千万円以上の火災による損害額	445,870	243,696	398,528	287,326	399,635
損害額(全国) (単位:百万)	151,159	150,426	147,355	174,005	145,393

## 出火原因

出火原因別の出火件数はたき火によるものが32件でもっとも多く、次いでこんろ27件、放火(疑いを含む)26件の順となっている。

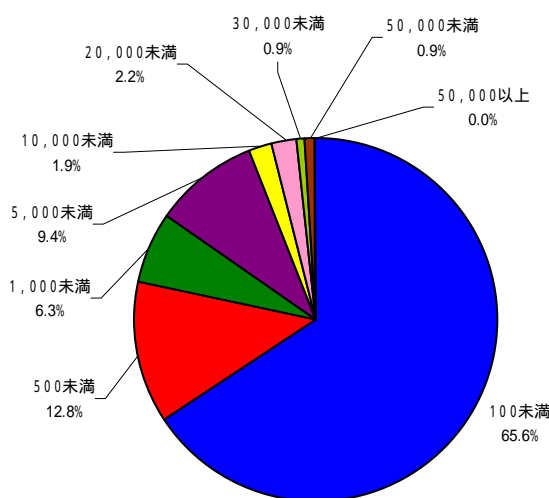
特に目立った変動はないが、件数が1桁のものの中で、風呂かまどが2件(-6件)、焼却炉が1件(-8件)と大きく減少、電気機器が7件(+6件)と大幅に増加した。

上位を占めたのは、多少順位に変動はあるものの、例年どおり、たき火、こんろ、放火(疑い含む)であった。

近年の出火原因上位の推移

	平成13年	平成14年	平成15年
1位	たき火 36件	放火(疑い含む) 37件	たき火 32件
2位	こんろ 35件	たき火 36件	こんろ 27件
3位	放火(疑い含む) 33件	こんろ 30件	放火(疑い含む) 26件
4位	たばこ 17件	たばこ 20件	たばこ 21件
5位	火入れ 15件	火入れ 13件	ストーブ 15件

損害額段階別出火件数割合(単位:千円)



# 火災種別の火災の状況

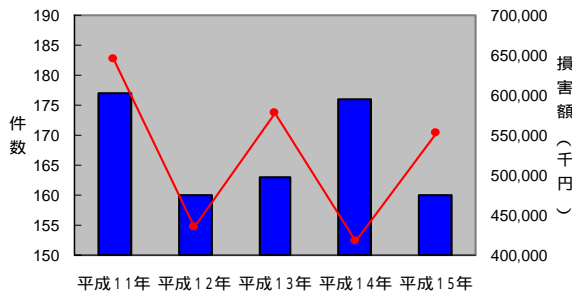
## 建物火災

平成15年の建物火災は160件発生し、前年と比較して16件減少したが、本年は火災件数が少なかったため、建物火災の割合としては、60.6%と例年に比べやや多めであった。

出火原因の上位は、例年と同じく、こんろ、たばこ、ストーブ、放火(疑いを含む)である。

建物火災の件数及び損害額の推移

	平成11年	平成12年	平成13年	平成14年	平成15年
件数	177	160	163	176	160
損害額(千円)	644,539	435,469	576,921	417,159	552,466



## 林野火災

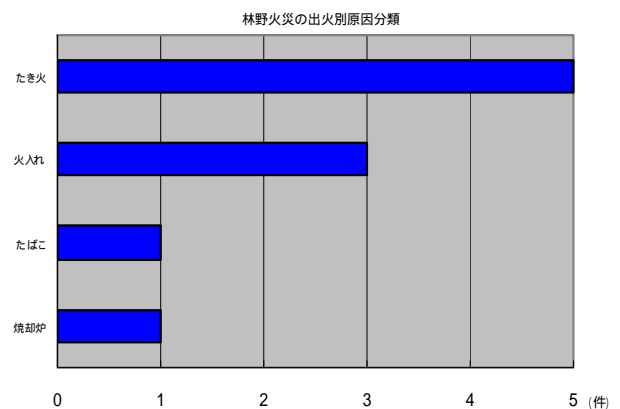
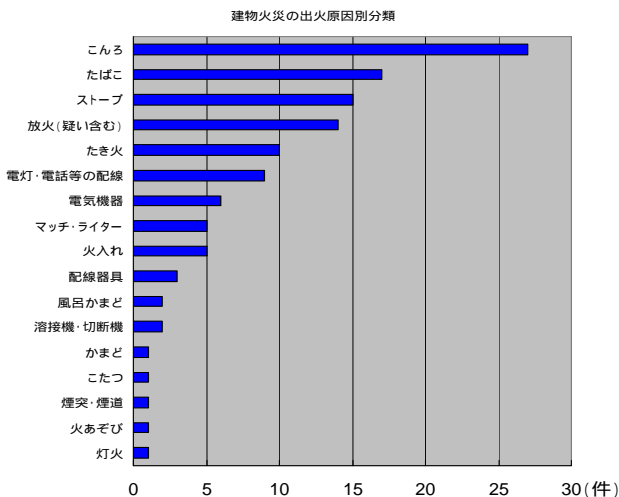
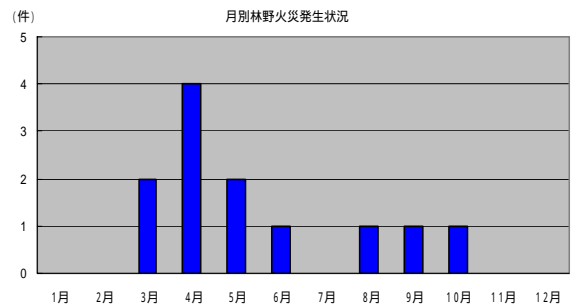
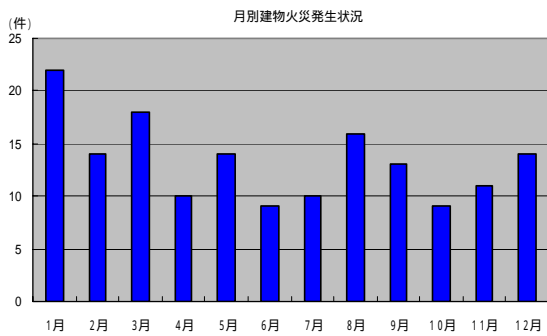
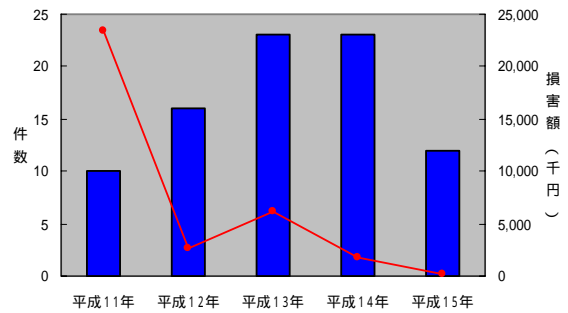
平成15年の林野火災件数は12件発生し、前年と比較して11件減少した。

林野火災は春から初夏にかけて発生することが多く、15年も12件中3分の2の8件が3～5月に発生した。

出火原因は例年同様たき火が最も多かった。

林野火災の件数及び損害額の推移

	平成11年	平成12年	平成13年	平成14年	平成15年
件数	10	16	23	23	12
損害額(千円)	23,381	2,611	6,109	1,682	156



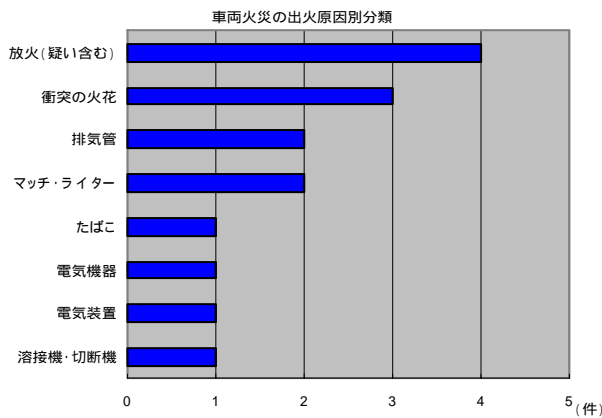
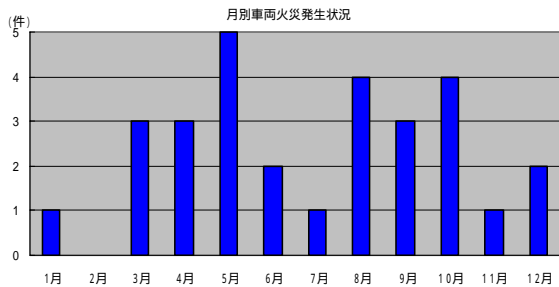
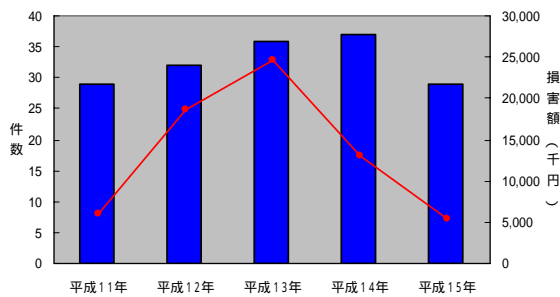
## 車両火災

平成15年の車両火災は29件発生し、前年と比較して8件減少した。

しかし、10年前はほぼ20件以下で推移しており、依然発生件数は高い水準にある。

車両火災の件数及び損害額の推移

	平成11年	平成12年	平成13年	平成14年	平成15年
件数	29	32	36	37	29
損害額(千円)	6,015	18,561	24,640	12,962	5,428



## その他火災

平成15年のその他火災は63件発生し、前年と比較して20件減少した。

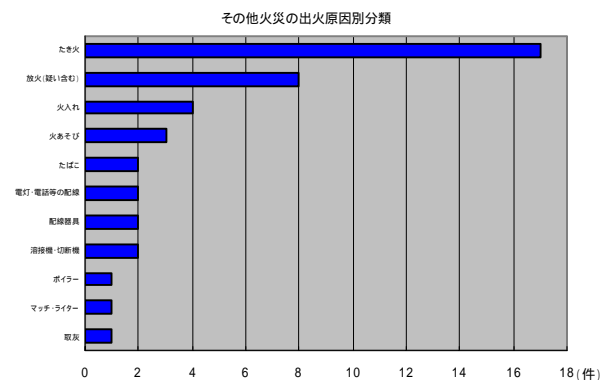
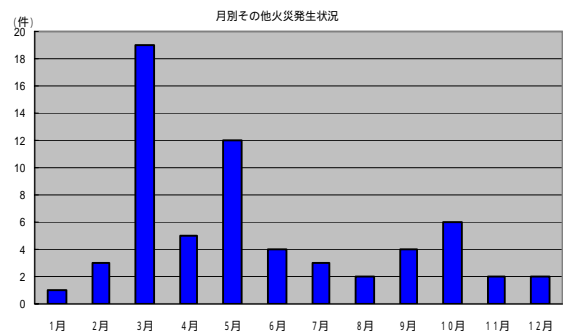
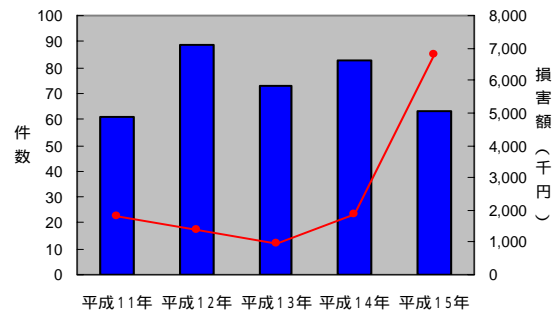
月別で見ると春に集中している。

その他火災はその大部分が枯草火災であり、件数は多いが、1件あたりの損害額は小さいといえる(平成15年108千円)。

出火原因はたき火が27%と最も多い。

その他火災の件数及び損害額の推移

	平成11年	平成12年	平成13年	平成14年	平成15年
件数	61	89	73	83	63
損害額(千円)	1,802	1,374	967	1,879	6,807



## 過去の火災状況の推移

鳥取県の火災は近年は300件前後で推移している。

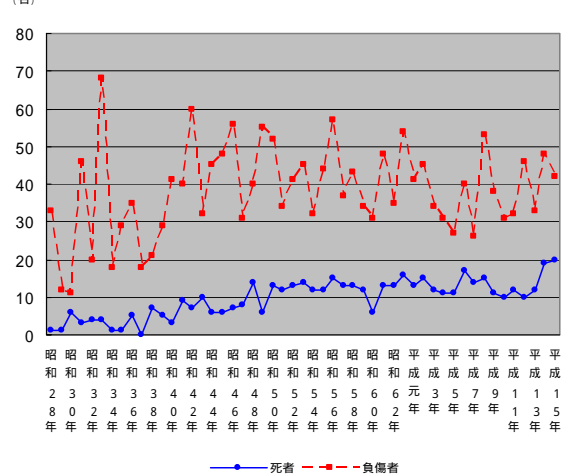
昭和53年に439件と最悪を記録した火災件数は減少傾向に入り、平成3年、4年には225件まで減少した。

平成6年以降、火災件数が急激に増加しているが、これは平成6年に火災報告取扱要領が改正され、火災件数の計上方法が見直しされたことが影響していると考えられる。その他火災(枯草火災等)の件数についてはその影響が特に大きい。

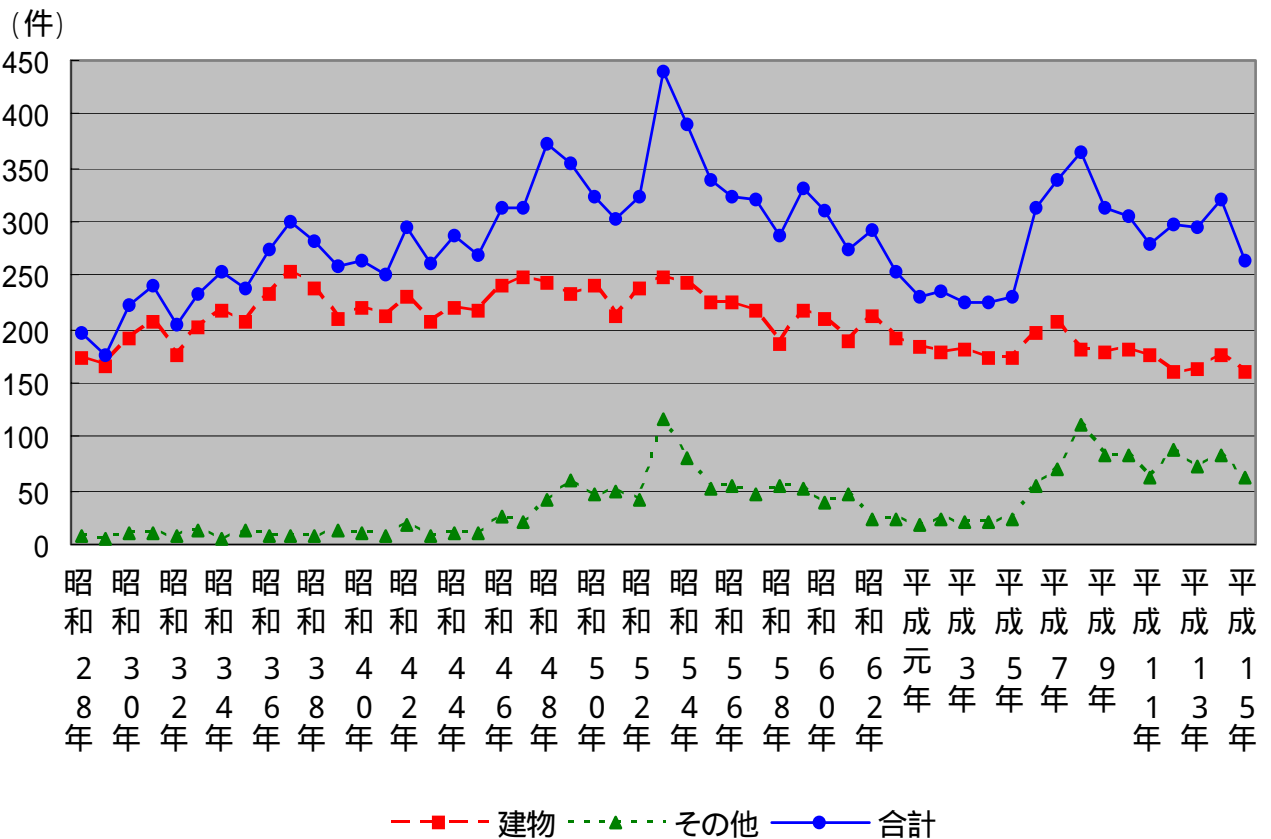
その他火災の件数が平成6年以降増加していることから火災全体に占める建物火災の割合が低下し、その他火災の割合が増加している。そういった中で平成になるあたりから車両火災が増加し、全体に占める割合も10%前後にまで高まっている。

死者数は10数名でこの30年程度横ばいであるが、ここ2年20名近くと増加傾向にある。

死傷者数の推移



火災の件数



# 火災予防

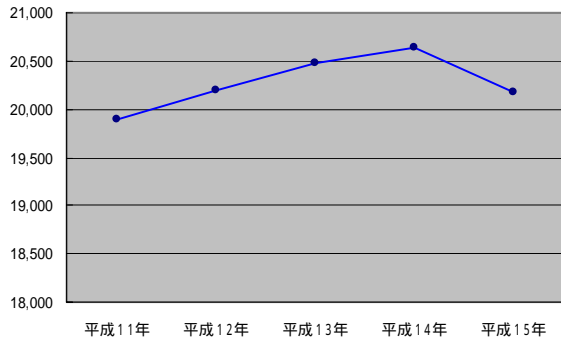
## 防火対象物数

県内の防火対象物数は20,167である(平成16年3月31日現在)。

昨年と比較してかなり減少したが、これは防火対象物の見直しを行い、対象外と判断されたものを除去した結果である。

防火対象物数の推移

平成11年	平成12年	平成13年	平成14年	平成15年	平成15年 - 平成11年	増減率
19,898	20,192	20,472	20,641	20,167	269	1.4%



## 防火管理

平成15年の県内の防火管理実施義務対象物(消防法8条対象物)は5,429(平成16年3月31日)である(「1-19 防火管理実施状況」参照。下記同様。)

そのうち、防火管理者が選任されている対象物が3,842対象物であり、防火管理者の選任率は70.7%(+4.5%)であった。

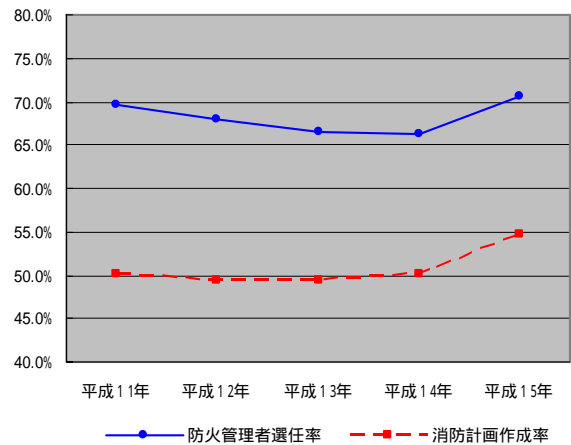
また、消防計画の作成率は54.7%(+4.6%)であった。

過去5年間の防火管理者選任済率、消防計画作成済率の推移を見ると、昨年までは状況が改善されていなかったが、平成15年でともかなり改善された。

防火対象物の区分ごとでみると、キャパレー等、遊技場、飲食店、複合用途(特定)といった特定防火対象物において防火管理者の選任等が行われていないものが多い。

防火管理者選任率・消防計画作成率の推移

	平成11年	平成12年	平成13年	平成14年	平成15年
防火管理実施義務対象物数	5,637	5,686	5,703	5,689	5,429
防火管理者選任率	69.6%	68.0%	66.4%	66.2%	70.7%
消防計画作成率	50.2%	49.5%	49.5%	50.1%	54.7%



## 消防用設備

消防用設備の設置状況については、ほとんどの消防用設備についても80%以上の設置率になっている(「1-21 消防用設備等設置状況」参照。次段落同様。)

しかし、消防用設備として特に重要な屋内消火栓設備、自動火災報知設備については設置していないものが他の消防用設備と比較すると多い。

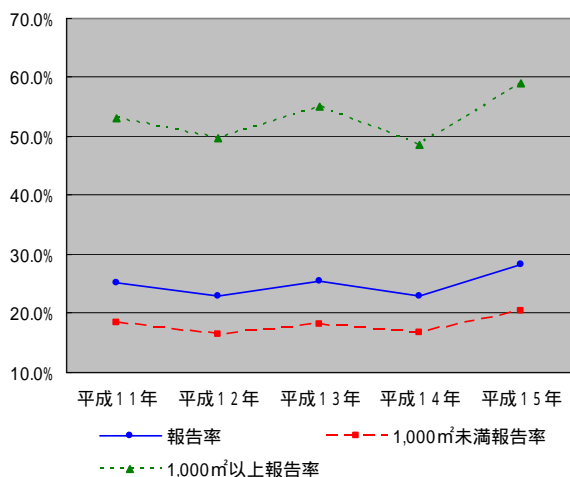
過去5年間の状況を見ると、違反状況の改善がなかなか進んでいない(「1-20 「消防用設備等設置状況年別推移」参照)。

消防用設備の点検報告率については平成15年度は28.2%であり、1,000㎡未満、1,000㎡以上に分けるとそれぞれ20.4%、59.0%となっている。これは大規模な建物については消防機関が立入検査を行うなどして重点的に指導を行っていることにより生じた差と思われる。

過去5年間の状況を見ると点検報告率は依然低い状態ではあるが、この1年でかなり改善されてきている。

区分別では防火管理者の選任率と同様の傾向で、特定防火対象物の中でもキャバレー等、遊技場、料理・飲食店、寄宿舎、共同住宅、複合用途が点検率が低い(「1-23 消防用設備点検報告状況」参照)。

消防用設備の点検報告率の推移



## 立入検査

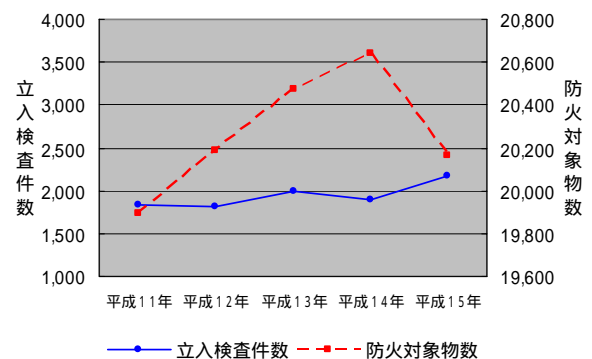
平成15年の立入検査件数は2,163件であった。過去5年間では立入検査件数は2,000件前後で推移している。

しかし、前述のとおり防火対象物数が年々増加しているため、全体の防火対象物に占める検査割合は年々低下傾向にある。

立入検査を行った防火対象物を区分ごとにみると適マーク対象物(注)(劇場等、集会場等、店舗等、ホテル等)及び福祉施設、学校が多く、その他の対象物には予防要員の人員の関係もあり、検査を十分に行うことができていない(「1-25 立入検査状況」参照)。

注 適マーク制度は平成15年9月30日で廃止となった。

立入検査件数の推移



1 - 1 月別火災発生件数

	出火件数							焼損棟数					り災世帯数			
	合計	建物	林野	車両	船舶	航空機	その他	合計	全焼	半焼	部分焼	ぼや	合計	全損	半損	小損
1月	24	22		1			1	29	9	2	12	6	20	5	2	13
2月	17	14					3	15	1	2	6	6	11	1	2	8
3月	42	18	2	3			19	23	11	2	6	4	10	6	2	2
4月	22	10	4	3			5	11	1	2	3	5	6	1	2	3
5月	33	14	2	5			12	35	16	5	11	3	19	8	3	8
6月	16	9	1	2			4	12	1	1	5	5	6	1		5
7月	14	10		1			3	11	2		5	4	4	1		3
8月	23	16	1	4			2	20	4	2	9	5	12	2	2	8
9月	21	13	1	3			4	18	5	1	10	2	12	4		8
10月	20	9	1	4			6	10	5		3	2	4	1		3
11月	14	11		1			2	12	1	2	3	6	5		1	4
12月	18	14		2			2	17	3	4	4	6	12	2	4	6
合計	264	160	12	29	0	0	63	213	59	23	77	54	121	32	18	71



り災 人員	死傷者数		損害額(千円)										焼損面積				
	死者	負傷者	合計	建物	うち 建物	うち 収容物	林野	車両	船舶	航空機	その他	爆発	建物 床面積 (㎡)	建物 表面積 (㎡)	林野 (a)		
66	3	10	50,796	50,237	43,163	7,074		515					44		1,305	25	
36	1	1	10,734	10,659	9,365	1,294							33	42	300	5	
36	5	5	90,885	90,371	79,336	11,035		340					174		1,305	31	8
24		1	24,272	24,085	23,281	804	45	142							198	4	6
38	1	6	99,374	99,102	88,895	10,207		238					34		2,778	53	7
17	1	2	47,316	46,847	9,976	36,871		460					9		248	1,266	
9	1	2	26,530	26,388	21,403	4,985		130					12		371	14	
45	2	3	30,411	29,812	23,633	6,179		63					316	220	1,361	523	6
30	2	5	34,680	28,333	26,450	1,883		707					5,640		683	30	50
16		1	119,178	118,619	61,754	56,865	111	179					269		2,454	6	80
15		3	6,587	4,108	3,545	563		2,230					249		73	9	
31	4	3	24,356	23,905	18,740	5,165		424					27		675	62	
363	20	42	565,119	552,466	409,541	142,925	156	5,428	0	0	6,807	262	11,751	2,028	11,751	2,028	157

## 1 - 2 市町村別火災発生状況

	出火件数								焼損棟数					り災世帯数		
	合計	建物	林野	車両	船舶	航空機	その他	爆発	合計	全焼	半焼	部分焼	ぼや	合計	全損	半損
鳥取市	45	25	1	5			14		26	5	2	6	13	13	1	2
米子市	49	36		5			8		45	6	5	21	13	26	5	5
倉吉市	25	18	2	1			4		27	8	5	7	7	16	4	3
境港市	23	18		2			3		30	9	4	11	6	24	9	4
国府町	2	1		1					1	1				1	1	
岩美町	7	4		1			2		6	4		2		3	1	
福部村	3	1		1			1		1	1				1	1	
郡家町	4	2		2					3	1	1	1		1		
船岡町	1	1							1				1	1		
河原町	7	3					4		4		2	1	1	4		2
八東町	2	1					1		1			1				
若桜町																
用瀬町	1		1													
佐治村	2	1	1						1			1		1		
智頭町	5	2	1				2		2	1			1			
気高町	6	3	2				1		3		1	1	1	4	1	1
鹿野町																
青谷町	3			1			2									
羽合町	2	1					1		1				1			
泊村																
東郷町	4	3					1		5	3		2		1	1	
三朝町	6	5					1		6	1		4	1	2	1	
関金町	1			1												
北条町	8	4					4		7	4		3		4	2	
大栄町	7	5					2		7	2		3	2	4	1	
東伯町	8	5	2	1					10	5	1	1	3	2	1	
赤碕町	4	2		1			1		2			2		1		
西伯町	3	2					1		2			2		1		
会見町	4	2	1				1		2		1	1		2		1
岸本町	8	3		2			3		4	2			2	2	1	
日吉津村																
淀江町	2	1		1					1				1			
大山町	6	4	1				1		7	3		3	1	3	2	
名和町	4	2					2		1	1				1		
中山町	2	1					1		2	1		1		1		
日南町	1			1												
日野町	5	3		1			1		4	1	1	2		2		
江府町	1			1												
溝口町	3	1		1			1		1			1				
東部	88	44	6	11			27		49	13	6	13	17	29	5	5
中部	65	43	4	4			14		65	23	6	22	14	30	10	3
西部	111	73	2	14			22		99	23	11	42	23	62	17	10
合計	264	160	12	29			63		213	59	23	77	54	121	32	18

小損	り災人員	死傷者数		損害額										焼損面積			
		死者	負傷者	合計	建物	うち 建物	うち 収容物	林野	車両	船舶	航空機	その他	爆発	建物 床面積 (㎡)	建物 表面積 (㎡)	林野 (a)	
10	37		11	37,746	31,117	28,272	2,845		1,019				5,610		472	7	53
16	75	2	6	55,503	55,038	44,308	10,730		446				19		1,140	33	
9	47	2	3	122,213	122,012	114,354	7,658	45	6				150		1,596	66	
11	67	4	11	71,864	71,824	61,283	10,541		40						1,919	75	
	3	1	1	8,725	8,505	6,129	2,376								238		
2	6	3	1	82,826	82,791	45,582	37,209		10				25		930	11	
	4	2		4,018	1,519	881	638		2,250				249		206		
1	2		1	1,143	888	680	208		255						65		
1	3			10	10	10										1	
2	12			6,128	6,045	5,543	502						43		55	2	
				1	1	1										9	
																	5
1	5			8	8	5	3									2	3
				316	205	5	200	111							80	1	80
2	11		1	7,145	7,145	5,052	2,093								84		7
				1									1				
				77	1		1						76				
	7			21,826	21,709	18,346	3,363						117		1,115	307	
1	4	1		7,230	7,196	6,841	355						34		169	2	
				80					80								
2	4	1	1	26,366	26,291	25,580	711						75		450	11	
3	13	1		76,645	76,645	22,942	53,703								1,636	1,266	
1	7			11,422	11,202	7,967	3,235		220						733	199	3
1	7			5,338	5,338	3,402	1,936								47	24	
1	5			59	11	6	5						48			2	
1	12			1,602	1,602	1,412	190								42		2
1	9	1		2,154	2,142	1,270	872		12						241	1	
				58	8	8			50							1	
1	7		1	6,921	6,921	5,574	1,347								252	7	4
1	5		1	1,518	1,516	16	1,500								93		
1	5			1,057	988	582	406						69		72		
				120					120								
2	6	1	3	4,064	3,688	3,420	268		85				291		110	1	
				320					320								
		1	1	615	100	70	30		515						6		
19	83	6	15	148,067	138,234	92,160	46,074	111	3,534				5,928		2,130	33	148
17	89	5	4	271,197	270,394	199,432	70,962	45	306				452		5,746	1,875	3
35	191	9	23	145,855	143,838	117,949	25,889		1,588				427		3,875	120	6
71	363	20	42	565,119	552,466	409,541	142,925	156	5,428				6,807		11,751	2,028	157

1 - 3 月別・市町村別火災発生状況

	1月		2月		3月		4月		5月		6月	
	件数	損害額 (千円)	件数	損害額 (千円)	件数	損害額 (千円)	件数	損害額 (千円)	件数	損害額 (千円)	件数	損害額 (千円)
鳥取市	2	367			6	5,052	5	17,944	9	2,910	3	201
米子市	6	173	6	77	6	42,110	2	16	5	6,595	3	613
倉吉市			3	5,489	3	67	3	137	4	68,017	2	88
境港市	4	9,922	2	105	4	19,551	2	12	2	10,682	3	7,770
国府町												
岩美町	1	459			1	10			1	813	1	
福部村												
郡家町									2	571	1	140
船岡町												
河原町			2	73	1		2	6,035				
八東町									1			
若桜町												
用瀬町									1			
佐治村					1							
智頭町					1							
気高町	2	1,368					1		1			
鹿野町												
青谷町					1							
羽合町												
泊村												
東郷町	1	17,737							1			
三朝町					3	6,530			1	117		
関金町									1	80		
北条町	1	12,753			2	13,227					1	7
大栄町			2	4,006			1				1	38,177
東伯町					2	3	1		1	9,489		
赤碕町					2	602						
西伯町					2	51						
会見町	1	1,336			1				1			
岸本町	1	1,900			2				1			
日吉津村												
淀江町							1	8				
大山町	3	4,250					2					
名和町			1	2	1		1					
中山町			1	982	1	75						
日南町							1	120				
日野町	1	16			1	3,607						
江府町											1	320
溝口町	1	515			1				1	100		
東部	5	2,194	2	73	11	5,062	8	23,979	15	4,294	5	341
中部	2	30,490	5	9,495	12	20,429	5	137	8	77,703	4	38,272
西部	17	18,112	10	1,166	19	65,394	9	156	10	17,377	7	8,703
合計	24	50,796	17	10,734	42	90,885	22	24,272	33	99,374	16	47,316

7月		8月		9月		10月		11月		12月		合計	
件数	損害額 (千円)	件数	損害額 (千円)	件数	損害額 (千円)	件数	損害額 (千円)	件数	損害額 (千円)	件数	損害額 (千円)	件数	損害額 (千円)
3	139	2	15	5	6,160	4	808	2	2,910	4	1,240	45	37,746
4	13	2	19	4	4,218	1	20	4	721	6	928	49	55,503
1	15,590			4	20,916	2	78	2	118	1	11,713	25	122,213
		3	23,606			1	5			2	211	23	71,864
		1	220							1	8,505	2	8,725
		1	25			1	81,226	1	293			7	82,826
				1	1			1	2,478	1	1,539	3	4,018
				1	432							4	1,143
		1	10									1	10
										2	20	7	6,128
								1	1			2	1
												0	0
												1	0
		1	8									2	8
2	205			1		1	111					5	316
1	5,777	1										6	7,145
												0	0
1								1	1			3	1
						2	77					2	77
												0	0
		1	3,280			1	809					4	21,826
		2	583									6	7,230
												1	80
		1	378			3	1					8	26,366
		1	22			1	34,440	1				7	76,645
1	70	1	1,596	2	264							8	11,422
1	4,736	1										4	5,338
				1	8							3	59
		1	266									4	1,602
		1	42	1	10	1	2			1	200	8	2,154
												0	0
		1	50									2	58
				1	2,671							6	6,921
						1	1,516					4	1,518
												2	1,057
												1	120
		1	291			1	85	1	65			5	4,064
												1	320
												3	615
7	6,121	7	278	8	6,593	6	82,145	6	5,683	8	11,304	88	148,067
3	20,396	7	5,859	6	21,180	9	35,405	3	118	1	11,713	65	271,197
4	13	9	24,274	7	6,907	5	1,628	5	786	9	1,339	111	145,855
14	26,530	23	30,411	21	34,680	20	119,178	14	6,587	18	24,356	264	565,119

1 - 4 出火原因別損害状況

	計		建物		林野		車両		船舶		航空機		その他		焼損面積		り災世帯
	件数	損害額	件数	損害額	件数	損害額	件数	損害額	件数	損害額	件数	損害額	件数	損害額	建物	林野	
たばこ	21	25,267	17	25,190	1		1	2					2	75	508	4	12
こんろ	27	19,974	27	19,974											433		21
かまど	1	65	1	65											14		
風呂かまど	2	776	2	776											3		2
炉																	
焼却炉	1				1											1	
ストーブ	15	58,126	15	58,126											1,102		15
こたつ	1	6,449	1	6,449											137		1
ボイラー	1	25											1	25			
煙突・煙道	1	374	1	374											34		1
排気管	2	205					2	205									
電気機器	7	614	6	612			1	2							24		4
電気装置	1	220					1	220									
電灯・電話等の配線	11	32,539	9	32,536									2	3	892		7
内燃機関																	
配線器具	5	9,671	3	9,653									2	18	104		1
火あそび	4	42	1	42									3				1
マッチ・ライター	8	17,889	5	17,819			2	70					1		384		2
たき火	32	13,923	10	13,882	5								17	41	447	14	3
溶接機・切断機	5	122	2	50			1	72					2				
灯火	1	12,753	1	12,753											191		2
衝突の火花	3	406					3	406									
取灰	1												1				
火入れ	12	3,273	5	3,273	3								4		440	58	
放火	17	7,688	9	6,440			4	1,139					4	109	56		1
放火の疑い	9	15,702	5	15,627									4	75	207		3
その他	34	34,213	15	27,891	2	156	9	288					8	5,878	726	80	9
不明・調査中	42	304,803	25	301,501			5	2,951					12	351	6,049		36
合計	264	565,119	160	553,033	12	156	29	5,355					63	6,575	11,751	157	121

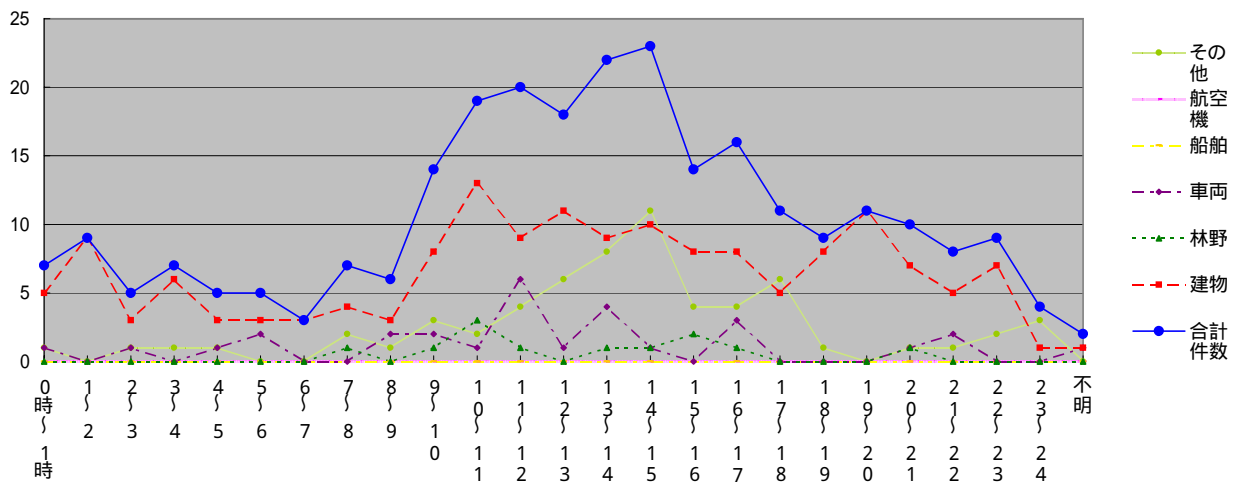
## 1-5 出火原因別損害年度別推移状況

	平成11年		平成12年		平成13年		平成14年		平成15年	
	件数	損害額	件数	損害額	件数	損害額	件数	損害額	件数	損害額
たばこ	28	66,041	32	58,152	17	35,485	20	30,853	21	25,267
こんろ	29	28,776	20	10,505	35	33,238	30	13,745	27	19,974
かまど							1	6,131	1	65
風呂かまど	3	27	4	4,353	3	9,104	8	21,027	2	776
炉					3	237	1	3,914		
焼却炉	2	33	8	265	7	2,836	9	3,068	1	
ストーブ	8	40,079	10	60,079	7	50,908	12	48,608	15	58,126
こたつ					2	6,760	3	20,667	1	6,449
ボイラー					1	12			1	25
煙突・煙道	5	70,329	7	3,729			1	260	1	374
排気管	7	3,347	4	5,844	3	6,677	5	585	2	205
電気機器	3	120	3	32,930	9	572	1	1	7	614
電気装置	4	7,088			1	2,026	2	14	1	220
電灯・電話等の配線	13	49,101	14	15,227	6	50,174	10	10,321	11	32,539
内燃機関	1	10	3	1,128	4	13,684	3	1,210		
配線器具	3	2,219	3	4,981	4	22,422	7	11,414	5	9,671
火あそび	12	1,622	15	10,700	5	2,852	7	2,078	4	42
マッチ・ライター	3	3,205	5	5,831	4	5,999	6	86	8	17,889
たき火	28	2,242	40	4,465	36	1,026	36	4,998	32	13,923
溶接機・切断機	2	1	1	20	5	178	3	20	5	122
灯火	3	26,692	6	5,881	7	60,443	2	2,953	1	12,753
衝突の火花	3	120	3	1,228	4	1,083	3	3,806	3	406
取灰	4	17,636	3	24,923	1	20	4	12,289	1	
火入れ	12	85,737	8		17	277	13	105	12	3,273
放火	20	44,745	14	17,203	13	3,705	23	6,682	17	7,688
放火の疑い	23	90,535	17	6,104	20	6,980	14	325	9	15,702
その他	28	171,112	32	38,631	33	22,047	42	43,290	34	34,213
不明・調査中	35	108,541	46	149,836	49	274,392	54	188,463	42	304,803
合計	279	819,358	298	462,015	296	613,137	320	436,913	264	565,119

# 1 - 6 時間帯ごとの火災発生件数

	合計 件数	構成 比 (%)	建物	林野	車両	船舶	航空 機	その他	うち損害額 1,000万 円以上火災	損害額	構成 比	建物焼損 床面積 (m <sup>2</sup> )	林野焼 損面積
0時～1時	7	2.7%	5		1			1	2	81,946	14.5%	973	
1～2	9	3.4%	9						1	55,090	9.7%	851	
2～3	5	1.9%	3		1			1		1,141	0.2%	114	
3～4	7	2.7%	6					1	1	22,550	4.0%	513	
4～5	5	1.9%	3		1			1		4,909	0.9%	41	
5～6	5	1.9%	3		2					13,741	2.4%	223	
6～7	3	1.1%	3							104	0.0%	4	
7～8	7	2.7%	4	1				2		4,711	0.8%	202	1
8～9	6	2.3%	3		2			1	1	18,286	3.2%	330	
9～10	14	5.3%	8	1	2			3	2	26,771	4.7%	389	3
10～11	19	7.2%	13	3	1			2		13,639	2.4%	570	84
11～12	20	7.6%	9	1	6			4		16,906	3.0%	888	5
12～13	18	6.8%	11		1			6	1	22,341	4.0%	385	
13～14	22	8.3%	9	1	4			8	2	67,254	11.9%	1365	6
14～15	23	8.7%	10	1	1			11	2	45,702	8.1%	1217	50
15～16	14	5.3%	8	2				4		1,019	0.2%	25	6
16～17	16	6.1%	8	1	3			4		8,807	1.6%	103	
17～18	11	4.2%	5					6		7,401	1.3%	166	
18～19	9	3.4%	8					1		1,802	0.3%	53	
19～20	11	4.2%	11							9,524	1.7%	226	
20～21	10	3.8%	7	1	1			1	2	116,161	20.6%	2255	2
21～22	8	3.0%	5		2			1	1	13,791	2.4%	775	
22～23	9	3.4%	7					2		10,731	1.9%	82	
23～24	4	1.5%	1					3		230	0.0%	1	
不明	2	0.8%	1		1					562	0.1%		
計	264	100.0%	160	12	29			63	15	565,119	100.0%	11,751	157

時間帯ごとの出火件数





1 - 7 全火災の損害額段階別出火件数

損害額(千円)	計	建物	林野	車両	船舶	航空機	その他	構成比	累積割合
100未満	166	77	11	17			61	63%	63%
500未満	36	24	1	10			1	14%	77%
1,000未満	13	12		1				5%	81%
5,000未満	25	24		1				9%	91%
10,000未満	9	8					1	3%	94%
20,000未満	10	10						4%	98%
30,000未満	0							0%	98%
50,000未満	3	3						1%	99%
50,000以上	2	2						1%	100%
合計	264	160	12	29	0	0	63	100%	

1 - 8 初期消火器具使用状況

区分	合計				火災鎮圧に主として効果があったもの	
	出火件数	損害額(千円)	出火件数	損害額(千円)	出火件数	損害額(千円)
初期消火なし	84	415,789	84	415,789		
水バケツ	22	38,142	15	37,936	7	206
水槽	0	0				
乾燥砂	0	0				
膨張ひる石又は膨張真珠岩	0	0				
水消火器	0	0				
酸アルカリ消火器	0	0				
強化液消火器	0	0				
泡消火器	0	0				
二酸化炭素消火器	1	75	1	75		
粉末消火器	42	12,822	15	11,792	27	1,030
ハロゲン化物消火器	0	0				
屋内消火栓設備	2	40	1		1	40
スプリンクラー設備	0	0				
水噴霧消火設備	0	0				
泡消火設備	0	0				
二酸化炭素消火設備	0	0				
ハロゲン化物消火設備	0	0				
粉末消火設備	0	0				
屋外消火栓設備	4	6,046	1	1,539	3	4,507
動力消防ポンプ設備	0	0				
水道、浴槽、汲み置き等の水をかけた	59	33,134	28	31,422	31	1,712
寝具、衣類等をかけた	14	21,252	4	21,138	10	114
もみ消した	4	33	2	33	2	
その他	32	37,786	23	34,750	9	3,036
計	264	565,119	174	554,474	90	10,645

1 - 9 覚知方法別火災発生状況

区分	出火件数	損害額(千円)
火災報知機	2	8,144
火災報知専用電話	209	515,561
加入電話	9	38,625
警察電話	3	1,006
駆け付け通報	2	1
事後聞知	34	1,501
その他	5	281
計	264	565,119

1 - 10 天気別火災発生状況

区分	出火件数	損害額(千円)	件数割合
快晴	6	11	2%
晴れ	105	200,699	40%
曇り	116	282,958	44%
霧雨	1	17	0%
雨	33	79,700	13%
みぞれ	1	366	0%
雪	2	1,368	1%
計	264	565,119	100%



死者数の内訳		出火時死者と一緒にいた者の年齢層	出火時死者のいた場所	死者の発生した場所	死者の生じた理由	死因	出火者
死者の性別及び年齢	災害弱者の該当						
女 72歳	不明		1階居室	1階居室	逃げ遅れ	窒息	不明
男 23歳	不明		運転席	運転席	放火自殺	自殺	本人
女 84歳	不明		1階居室	1階居室	逃げ遅れ	火傷	本人
男 60歳	泥酔		不明(1階)	1階廊下	その他	火傷	不明
男 19歳	飲酒不明	11～20歳 2人	その他(車両火災)	その他(車両火災)	逃げ遅れ	火傷	他人
男 19歳	飲酒不明	11～20歳 2人	その他(車両火災)	その他(車両火災)	逃げ遅れ	火傷	不明
女 23歳	不明	0～5歳1人 21～30歳2人 31～40歳1人 41～50歳1人 51～60歳1人 65歳～1人	2階居室	2階居室	逃げ遅れ	窒息	不明
女 81歳	不明	0～5歳1人 21～30歳2人 31～40歳1人 41～50歳1人 51～60歳1人 65歳～1人	1階居室	1階居室	逃げ遅れ	窒息	不明
男 78歳	傷病あり 身体不自由者	31～40歳 1人 51～60歳 1人	1階居室	1階浴室	逃げ遅れ	窒息	他人
男 53歳	不明		2階居室	2階居室	その他	不明	不明
女 53歳	不明		敷地内	敷地内	放火自殺	自殺	本人
男 39歳	不明		敷地内	敷地内	逃げ遅れ	打撲・骨折等	本人
男 55歳	不明		不明	敷地内	放火自殺	自殺	本人
男 48歳		21～30歳 1人 31～40歳 1人 41～50歳 2人	競技場	競技場	逃げ遅れ	その他	本人
男 46歳	不明		運転席	運転席	放火自殺	自殺	本人
女 51歳	不明	11～20歳 2人 21～30歳 2人 51～60歳 1人	2階居室	外周部	逃げ遅れ	その他	不明
男 79歳	傷病あり 身体不自由者	65歳～ 1人	1階居室	1階居室	逃げ遅れ	その他	本人
女 85歳	不明	65歳～ 1人	1階台所	1階台所	着衣着火	火傷	本人
男 25歳	不明	51～60歳 2人	2階居室	1階居室	その他	窒息	本人
男 47歳	不明		運転席	運転席	放火自殺	自殺	本人
男 82歳		41～50歳 1人	1階居室	1階居室	逃げ遅れ	不明	本人
男 48歳		65歳～ 1人	1階居室	1階居室	逃げ遅れ	不明	他人

爆発による死者及び30日死者を含む。

1 - 12 損害額1,000万円以上の火災 (15件)

出火日時	出火時刻 ～鎮火時刻	火災 種別	出火場所	火元の用途	焼損棟数			
					全焼	半焼	部分焼	ぼや
1月22日	14:55～16:35	建物	東郷町中興寺	住宅				1
1月23日	0:25～1:12	建物	北条町国坂	住宅			1	1
3月3日	13:02～14:13	建物	米子市上後藤	住宅	1			
3月18日	9:15～10:25	建物	北条町下神	住宅	1			
3月25日	3:57～4:57	建物	境港市弥生町	住宅				
4月19日	12:32～13:38	建物	鳥取市里仁	住宅				
5月6日	21:28～23:06	建物	境港市大正町	住宅・工場	2			
5月13日	0:00～4:00	建物	倉吉市東仲町	住宅	3	1	1	3
6月10日	1:10～2:50	建物	大栄町岩坪	工場				
7月16日	8:00～8:49	建物	倉吉市上福田	住宅			1	
8月22日	13:25～14:01	建物	境港市幸神町	物置	2			
9月13日	14:30～15:30	建物	倉吉市福光	住宅				
10月3日	20:50～22:20	建物	岩美町恩志	寺院				
10月22日	22日 23日 20:00～7:05	建物	大栄町東高尾	倉庫				
12月17日	9:00～14:31	建物	倉吉市馬場町	住宅				

り災世帯数			り災人員	死傷者		損害額 (千円)	焼損床 面積(m <sup>2</sup> )	焼損表 面積(m <sup>2</sup> )	出火原因 (発火源)	天気	相対湿度 (%)
全損	半損	小損		死者	負傷者						
1			7			17,737	384		マッチ	曇	85
1		1	2	1		12,753	168		ローソク	曇	89
2			8			33,047	178		石油・ガソ リンストーブ (開放式)	雨	89
1			6		1	12,603	143		器具付き コード	晴	60
2			7	2	1	15,674	246		不明	曇	94
1			4			17,912	140		不明	雨	93
3			3	1	3	10,647	400	540	不明	曇	66
3			9			67,978	197		不明	曇	85
						38,177	2038	2025	不明	曇	81
		1	1			15,590	131	204	不明	曇	76
2			6			12,613	36	36	たき火	晴	59
1			2	1		17,525	168	238	たばこ	曇	71
1			2		1	81,226	692	754	不明	晴	83
						34,440	1426	1705	不明	晴	70
	1		2		1	11,713	110	185	ガスこんろ	曇	48

1 - 13 主要火災記録

(建物焼損面積2,000㎡以上又は林野損傷面積1,000ha以上)

発生年月日	出火場所及び名称・業態		損害額	焼損棟数			焼損面積(㎡)	死者	負傷者	出火原因
				全焼	半焼	部分焼				
S34.5.5	東伯町法万	農家住宅	35,000	55			2,551			かまどの火の粉
S34.7.22	米子市米原	木工所・機械工場	22,157	1	7	2	2,028		2	不明
S35.4.24	八東町南	農家住宅	25,000	55	2	1	4,800		2	マッチの不始末
S35.8.7	東伯町赤碓	木綿製造工場	20,956	40	4		2,714		4	不明
S36.4.4	三朝町小河内	山林	218,500				1,310ha			火入れの火の粉
S37.3.11	名和町御来屋	酒造工場	11,795	19	2		2,122			石炭ストーブの加熱
S40.4.17	東伯町下伊勢	浦安小学校	26,000	5			3,536			かまど
S40.5.13	岸本町丸山	農家作業所	32,280	37	1	1	2,745			火あそび
S44.4.11	溝口町荘	専用住宅	2,288	6			2,130			マッチ
S44.6.4	名和町御来屋	家具製造工場	91,603	7	2	2	2,066			不明
S44.11.23	岩美町福部村湯山	旅館	200,000	2			2,840			電気火花
S46.2.14	羽合町下浅津	本堂	26,540	1			5,214			不明
S46.7.19	鳥取市吉方温泉町	倉庫	21,736	8	2	12	3,833		1	溶解金属
S46.10.19	鳥取市(鳥取駅前)	商店街	272,703	32		5	6,124		2	不明
S47.3.2	赤碓町赤碓	選果場	148,779	1			5,100			溶接機
S52.3.20	鳥取市立川町	工場	586,463	1			7,847		3	不明
S58.6.4	米子市錦町	製材工場・作業場	47,801	9	1	5	2,502		2	〃
S59.2.18	岩美町浦富	浦富小学校	61,300	3			3,037			〃
S60.8.10	北条町田井沖浜	倉庫	24,747	6		1	4,090			〃

(死者3名以上)

出火日時	出火場所	火災種別	出火原因	死者の性別及び年齢	死者の生じた理由	死因	死者の発生した経過
S50.9.22 2:00	鳥取市 元魚町	建物	仏壇の 巻線香 の転倒	男43歳 男14歳 女11歳 男8歳	逃げ遅れ	火傷	仏壇の線香が転倒し、出火したものと推定され、死者はいずれも逃げ遅れ焼死したものである。
S52.2.18 0:45	岩美町 田後	"	石油 ストーブ	男63歳 男2歳 女1歳	"	"	石油ストーブが転倒し出火した。死者のうち1人は全身火傷で病院で死亡し、子供2人は逃げ遅れ焼死したものである。
S55.1.17 5:15	境港市 誠道町	"	たばこ	男32歳 男5歳 男4歳	"	中毒・ 窒息	酩酊状態で帰宅した該者(男32歳)が、2階寝室でタバコに火をつけ、そのまま放置し熟睡した。その後、数時間燻焼しその異臭に気がついた妻が屋外に救助を求めに出たため、フラッシュオーバー現象により急激に延焼拡大したものである。
S55.5.12 3:18	河原町 郷原	"	放火	男38歳 女11歳 男9歳	放火自殺	自殺	被害者(男38歳)は、服毒自殺をした妻の死体のある2階和室と隣室の子供部屋にガソリンをまき放火し、また自らも全身にガソリンをかぶり焼身自殺をしたものと推定される。
S59.4.19 2:30	鳥取市 古海	"	放火の 疑い	女80歳 女10歳 女7歳	逃げ遅れ	火傷	老人性認知症である該者(女80歳)が夜中に目を覚まし、自室でマッチをもて遊んでいるうちに出火し、火が室内に燃え広がったが、避難を果たせず、自室で焼死したものと推定される。また、曾祖母(該者)方で寝ていた子供2人も、火煙で目を覚ましたものの気づいたときには逃げ道がなく、焼死したものと推定される。
H6.4.2 23:48	倉吉市 みどり町	"	電気 こんろ	男60歳 女54歳 男1歳	逃げ遅れ	火傷・ 中毒	電気こんろより出火した。該者は就寝中であり、火の回りも速かったため、逃げ遅れ、火傷、一酸化炭素中毒により死亡したものである。
H6.11.5 4:00	船岡町 大江	"	不明	男91歳 男67歳 女67歳 男4歳	逃げ遅れ	火傷	被害者は避難行動を起こしているが、延焼拡大が早く、逃げ切れなかったものと推定される。(発火源、経過等不明である。)



1 - 14 年別無火災市町村別一覽表

	昭和 45年	46年	47年	48年	49年	50年	51年	52年	53年	54年	55年	56年	57年	58年	59年	60年	61年
鳥取市																	
米子市																	
境港市																	
国府町																	
岩美町																	
福部村																	
郡家町																	
船岡町																	
河原町																	
八東町																	
若桜町																	
用瀬町																	
佐治村																	
智頭町																	
気高町																	
鹿野町																	
青谷町																	
倉吉市																	
羽合町																	
泊村																	
東郷町																	
三朝町																	
関金町																	
北条町																	
大栄町																	
東伯町																	
赤碕町																	
米子市																	
境港市																	
西伯町																	
会見町																	
岸本町																	
日吉津村																	
淀江町																	
大山町																	
名和町																	
中山町																	
日南町																	
日野町																	
江府町																	
溝口町																	
合計	5	6	4	3	2	7	4	6	1	1	1	3	0	2	2	1	1

62年	63年	平成 元年	2年	3年	4年	5年	6年	7年	8年	9年	10年	11年	12年	13年	14年	15年	
																	5
																	1
																	8
																	1
																	1
																	5
																	3
																	8
																	1
																	1
																	6
																	1
																	1
																	8
																	4
																	1
																	1
																	10
																	2
																	11
																	1
																	2
																	3
																	1
																	4
																	2
3	5	1	2	3	3	2	1	3	1	3	2	1	4	2	3	4	92

1 - 15 年別火災統計

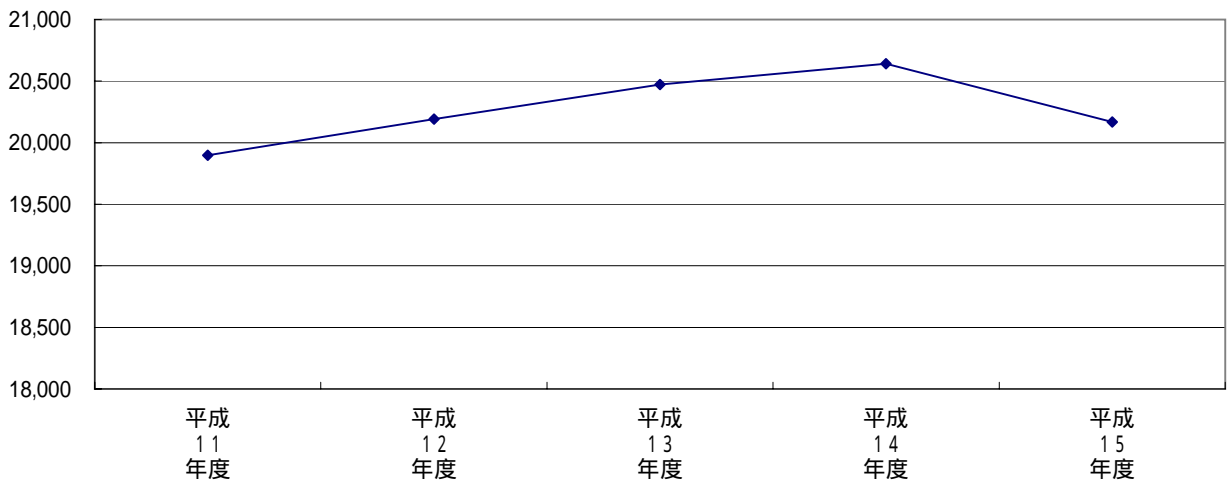
	出火件数							死傷者数		計
	火災件数	建物	林野	車両	船舶	航空機	その他	死者	負傷者	
昭和6年	199							2	2	255
昭和7年	182							3	6	220
昭和8年	200							4	2	117
昭和9年	191							6	24	1,045
昭和10年	142							5	8	1,381
昭和11年	161								3	117
昭和12年	149							4	11	234
昭和13年	133							1		298
昭和14年	132								2	509
昭和15年	156							1		598
昭和16年	129							4	13	1,167
昭和17年	144							1	9	1,563
昭和18年	180							11	11	6,177
昭和19年	116							2	1	987
昭和20年	86							43	181	4,455
昭和21年	135							3	5	9,298
昭和22年	145							3	611	60,270
昭和23年	142							2	9	51,538
昭和24年										
昭和25年	169							3	23	158
昭和26年	174								39	138
昭和27年	177	126	18		1		32	5	3,985	19,560,435
昭和28年	197	174	7		7		9	1	33	212,677
昭和29年	177	165	3		3		6	1	12	86,599
昭和30年	223	191	12		10		10	6	11	152,416
昭和31年	241	206	15		9		11	3	46	107,002
昭和32年	205	176	18		3		8	4	20	66,255
昭和33年	233	202	9		10		12	4	68	119,602
昭和34年	253	218	14	12	3		6	1	18	138,166
昭和35年	237	208	12	4	1		12	1	29	168,424
昭和36年	273	232	15	15	2		9	5	35	351,296
昭和37年	301	254	18	19	2		8	0	18	158,406
昭和38年	282	237	14	21	2		8	7	21	114,387
昭和39年	258	210	13	18	3		14	5	29	181,452
昭和40年	265	220	20	14	0		11	3	41	265,762
昭和41年	252	213	23	8	1		7	9	40	203,785
昭和42年	296	231	32	15	1		17	7	60	361,050
昭和43年	262	207	33	14	1		7	10	32	316,866
昭和44年	286	221	31	18	6	0	10	6	45	223,531
昭和45年	269	217	23	16	2	0	11	6	48	548,980
昭和46年	314	240	38	9	1	0	26	7	56	728,006
昭和47年	314	248	27	16	2	0	21	8	31	587,913
昭和48年	372	244	66	19	2	0	41	14	40	587,710
昭和49年	355	233	48	10	4	0	60	6	55	518,997
昭和50年	323	240	23	11	2	0	47	13	52	736,765
昭和51年	302	212	32	6	4	0	48	12	34	505,418
昭和52年	322	239	30	8	4	0	41	13	41	1,022,742
昭和53年	439	248	59	2	4	0	116	14	45	467,811
昭和54年	390	242	55	11	2	0	80	12	32	507,477
昭和55年	339	224	41	22	1	0	51	12	44	565,137
昭和56年	322	224	22	22	0	0	54	15	57	660,010
昭和57年	321	217	44	13	0	0	47	13	37	698,764
昭和58年	286	187	32	9	4	0	54	13	43	468,774
昭和59年	331	217	35	17	1	0	51	12	34	564,317
昭和60年	311	209	48	11	5	0	38	6	31	640,613
昭和61年	275	189	25	0	2	0	46	13	48	397,057
昭和62年	291	213	36	19	1	0	22	13	35	797,619
昭和63年	254	192	12	26	1	0	23	16	54	636,426
平成元年	229	184	9	16	3	0	17	13	41	482,065
平成2年	236	179	14	19	0	0	24	15	45	570,966
平成3年	225	181	5	16	3	0	20	12	34	740,419
平成4年	225	173	10	21	1	0	20	11	31	886,490
平成5年	231	172	9	28	0	0	22	11	27	776,470
平成6年	312	196	38	24	0	0	54	17	40	772,844
平成7年	338	206	26	34	3	0	69	14	26	605,801
平成8年	365	182	36	37	0	0	110	15	53	638,444
平成9年	314	178	19	34	1	0	82	11	38	594,949
平成10年	304	181	14	24	1	0	84	10	31	528,637
平成11年	279	177	10	29	2	0	61	12	32	676,355
平成12年	298	160	16	32	1	0	89	10	46	467,831
平成13年	296	163	23	36	1	0	73	12	33	613,137
平成14年	320	176	23	37	1	0	83	19	48	436,913
平成15年	264	160	12	29	0	0	63	20	42	565,119



1 - 16 防火対象物数の推移

防火対象物の区分		平成 11 年度	平成 12 年度	平成 13 年度	平成 14 年度	平成 15 年度	平成15年度 - 平成11年度	増減率	
1	イ	劇場・映画館	44	47	47	48	46	2	5%
	ロ	公会堂・集会場	654	667	673	694	669	15	2%
2	イ	キャバレー等	21	21	21	12	7	-14	-67%
	ロ	遊技場	91	88	88	82	83	-8	-9%
3	イ	待合・料理店	21	20	20	15	29	8	38%
	ロ	飲食店	408	414	432	424	411	3	1%
4		百貨店・店舗等	967	971	1,003	1,008	998	31	3%
5	イ	旅館・ホテル等	839	813	737	705	663	-176	-21%
	ロ	寄宿舍・共同住宅	3,323	3,584	3,829	4,001	4,048	725	22%
6	イ	病院・診療所	491	496	508	503	490	-1	0%
	ロ	老人福祉施設・保育園	432	445	460	484	505	73	17%
	ハ	幼稚園等	83	82	82	84	78	-5	-6%
7		学校	961	952	953	956	913	-48	-5%
8		図書館等	45	52	56	60	61	16	36%
9	イ	蒸気風呂・熱気浴場	17	17	15	15	16	-1	-6%
	ロ	公衆浴場	27	27	27	25	23	-4	-15%
10		停車場	12	11	11	11	12	0	0%
11		神社・寺院等	396	396	397	412	430	34	9%
12	イ	工場・作業場	3,615	3,610	3,609	3,579	3,461	-154	-4%
	ロ	映画・テレビスタジオ	1	1	1	1	1	0	0%
13	イ	駐車場	361	362	361	363	361	0	0%
	ロ	航空機格納庫	6	6	7	7	7	1	17%
14		倉庫	2,641	2,627	2,627	2,646	2,441	-200	-8%
15		事務所	2,734	2,747	2,764	2,795	2,748	14	1%
16	イ	複合用途(特定)	1,315	1,335	1,343	1,312	1,278	-37	-3%
	ロ	複合用途(非特定)	310	313	315	312	315	5	2%
16の2		地下街					0		
16の3		準地下街					0		
17		文化財	59	64	63	64	61	2	3%
18		延長50メートル以上のアーケード	24	24	23	23	12	-12	-50%
19		市町村の指定する山林					0		
20		総務省令で定める舟車					0		
合計			19,898	20,192	20,472	20,641	20,167	269	1%

防火対象物数



1 - 17 市町村別防火対象物数

		1		2		3		4	5		6			7	8	9
		イ	ロ	イ	ロ	イ	ロ		イ	ロ	イ	ロ	ハ			イ
		劇場・ 映画館	公会 堂・集 会場	キャバ レー等	遊技場	待合・ 料理店	飲食店	百貨店 ・店舗 等	旅館・ ホテル 等	寄宿舍 ・共同 住宅	病院・ 診療所	老人福 祉施設 ・保育 園	幼稚園 等	学校	図書館 等	蒸気風 呂・熱 気浴場
鳥取市	5,673	13	98	1	28	5	115	296	92	1,736	145	91	24	215	6	1
米子市	4,677	6	53	2	25	3	129	289	103	1,412	147	107	19	192	8	12
倉吉市	2,085	1	95	1	13		48	106	23	321	59	55	10	106	2	1
境港市	1,135	2	17	2	4	1	24	65	12	175	29	23	6	51	4	
国府町	232	1	7				1	5	2	79	8	6	4	13	2	
岩美町	336	1	17		1	3		12	79	5	7	14		11	3	
福部村	123		6				4	3	32	2	1	1	1	7		
郡家町	249		25				1	12	2	17	8	11		19	1	
船岡町	86	1	16			2		3			1	6		8		
河原町	164	1	16			4	3	8	3	3	2	6	1	8	1	
八東町	118		13					6	3		2	5		9		
若桜町	166		5			1	5	1	10	6	3	3	1	7	3	
用瀬町	119	1	15				1	5		3	5	3		4	1	
佐治村	72	1	12				1		5			4		4	1	
智頭町	285	1	26				2	10	3	9	3	6		22		
気高町	246	1	15		1		4	13	13	22	2	4	2	15	1	
鹿野町	112		5				2	5	10		3	10	3	3		
青谷町	219	1	22		1	1	1	6	4	1	4	8		18	2	
羽合町	259	1	17		2	4		10	21	42	3	9	1	9	3	
泊村	75		7						4	4		3		2	1	
東郷町	163	2	16			4		8	10	11	1	6	1	9	1	
三朝町	240		8				4	8	48	31	8	6		8	1	2
関金町	119	1	10				4	3	12	2	3	6		9		
北条町	229	1	12		2	1		6		14	1	7	1	6	1	
大栄町	264	1	11		2		2	9	4	6	2	8		13	2	
東伯町	584	1	25	1	2		8	20	3	31	6	12	2	14	1	
赤碕町	251	1	14		1		3	4	4	5	5	8		13		
西伯町	145		9				2	8	1	1	2	8		6	2	
会見町	72		5				1	5		3		2		6	4	
岸本町	158		3				5	5	27	8	2	6		8	2	
日吉津村	102	1	1				5	6	2	23	4	5		2	1	
淀江町	259	2	8		1		3	21	8	22	10	9	1	7	1	
大山町	247	1	12				9	7	77	24	4	7		11	1	
名和町	161		8				2	5	5	2	3	10		11		
中山町	86		10				2	5	1	1	1	5		9	1	
日南町	270		15				3	8	8	6	1	7	1	20	1	
日野町	143		6				8	7	2	11		8		16	1	
江府町	94	1	3				4	2	7	2	1	3		11		
溝口町	149	2	6				5	6	23	8	4	7		11	2	
東部	8,200	22	298	1	31	16	140	385	258	1,883	194	178	36	363	21	1
中部	4,269	9	215	2	22	9	69	174	129	467	88	120	15	189	12	3
西部	7,698	15	156	4	30	4	202	439	276	1,698	208	207	27	361	28	12
県計	20,167	46	669	7	83	29	411	998	663	4,048	490	505	78	913	61	16

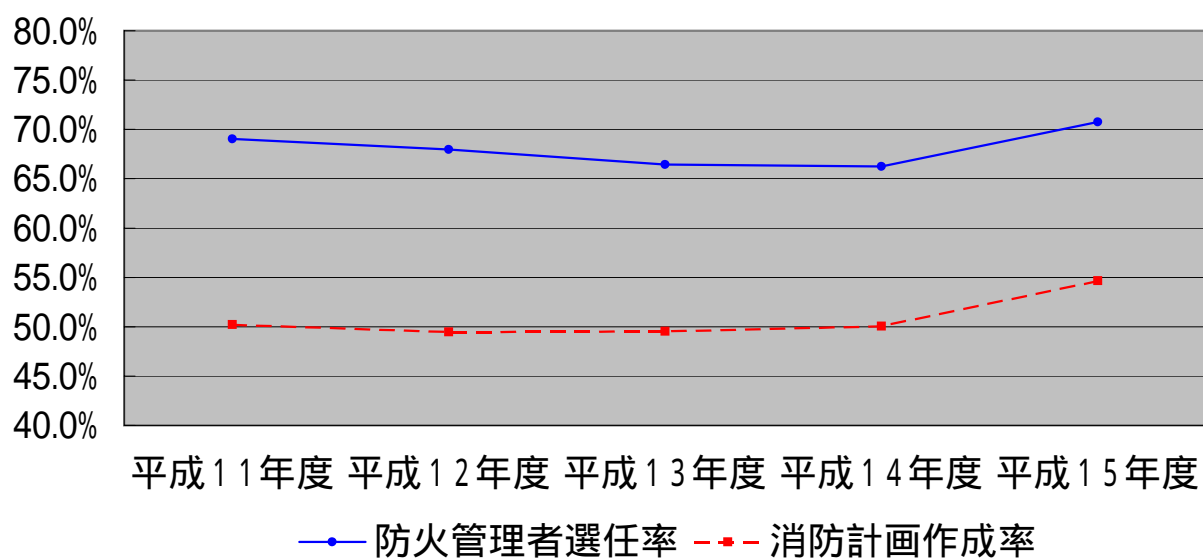
(平成16.3.31現在)

口	10	11	12		13		14	15	16		16の2	16の3	17	18	19	20
			イ	ロ	イ	ロ			イ	ロ			文化財	延長50メートル以上のアーケード	市町村長の指定する山林	総務省で定める舟車
公衆浴場																
5	4	104	745		76	2	509	694	530	134			4			
3	3	63	680	1	76		550	484	258	41			7	4		
1		41	373		61		370	265	92	39				2		
4	2	13	272		5	5	236	129	38	8			2	6		
		3	41		3		11	33	12	1						
1		10	63		6		38	46	18				1			
		1	19		7		5	10	23	1						
		7	46		8		21	40	25	4			2			
1		3	23		3		5	10	3	1						
		2	44		4		16	22	16	3			1			
		2	34		4		6	27	5	1			1			
1		5	41		5		22	18	19	6			4			
		6	31		1		6	14	19	2			2			
		1	21		2		5	4	9				2			
		11	101		3		22	30	19	12			5			
1		8	62		1		27	35	16	3						
1		12	28		2		7	11	8	2						
		14	53		1		32	22	12	16						
1		3	43		7		31	28	13	8			3			
		3	13		1		9	24	4							
1	1	6	40		3		18	13	8	4						
		7	31		8		29	20	7	4			10			
1		6	19		4		15	17	4	2			1			
		5	62		9		46	50	1	4						
1		6	59		10		61	52	12	3						
	1	10	98		7		90	218	23	10			1			
	1	9	57		8		64	45	6	1			2			
		8	28		2		19	34	15							
		3	17		2		7	14	2				1			
		5	30		3		13	33	6	2						
		1	24		1		5	19	2							
1		3	63		2		33	51	12	1						
		5	30		5		20	20	4	1			9			
		7	37		1		23	42	5							
		7	18		1		8	11	4				2			
		14	37		6		40	97	6							
		8	34		5		6	21	8	1			1			
		2	19		3		9	19	8							
		6	25		5		7	26	6							
10	4	189	1,352	0	126	2	732	1,016	734	186	0	0	22	0	0	0
5	3	96	795	0	118	0	733	732	170	75	0	0	17	2	0	0
8	5	145	1,314	1	117	5	976	1,000	374	54	0	0	22	10	0	0
23	12	430	3,461	1	361	7	2,441	2,748	1,278	315	0	0	61	12	0	0



## 1 - 18 防火管理者等選任率推移

	平成11年度	平成12年度	平成13年度	平成14年度	平成15年度
防火管理実施義務対象物数	5,637	5,686	5,703	5,689	5,429
防火管理者選任済対象物	3,891	3,864	3,789	3,768	3,842
防火管理者選任率	69.0%	68.0%	66.4%	66.2%	70.8%
消防計画作成済対象物数	2,830	2,813	2,825	2,848	2,967
消防計画作成率	50.2%	49.5%	49.5%	50.1%	54.7%

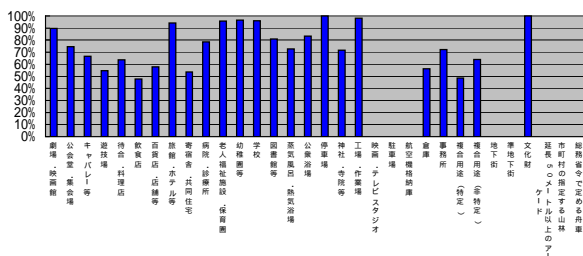


1 - 19 防火管理実施状況

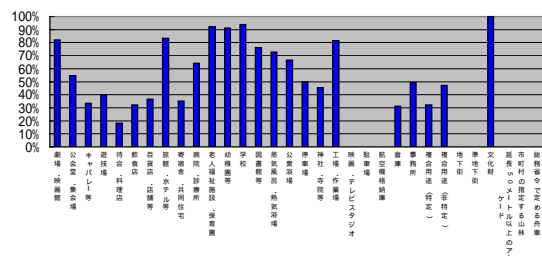
(平成16.3.31現在)

防火対象物の区分	防火管理実施義務対象物数	防火管理者選任済対象物	選任率	消防計画作成済対象物	届出率	共同防火管理実施状況				
						防火対象物数	うち高層	協議事項届出対象物数	うち高層	届出率
1 イ 劇場・映画館	39	35	90%	32	82%					
1 ロ 公会堂・集会場	493	368	75%	269	55%					
2 イ キャバレー等	6	4	67%	2	33%					
2 ロ 遊技場	75	41	55%	30	40%					
3 イ 待合・料理店	11	7	64%	2	18%					
3 ロ 飲食店	370	177	48%	119	32%	7		5	71%	
4 百貨店・店舗等	673	389	58%	246	37%	1		1	100%	
5 イ 旅館・ホテル等	423	398	94%	352	83%					
5 ロ 寄宿舍・共同住宅	391	210	54%	137	35%	1		0	0%	
6 イ 病院・診療所	176	138	78%	113	64%					
6 ロ 老人福祉施設・保育園	387	371	96%	357	92%					
6 ハ 幼稚園等	56	54	96%	51	91%					
7 学校	296	284	96%	278	94%	1		0	0%	
8 図書館等	42	34	81%	32	76%					
9 イ 蒸気風呂・熱気浴場	11	8	73%	8	73%					
9 ロ 公衆浴場	12	10	83%	8	67%					
10 停車場	2	2	100%	1	50%					
11 神社・寺院等	235	168	71%	107	46%					
12 イ 工場・作業場	316	310	98%	258	82%					
12 ロ 映画・テレビスタジオ										
13 イ 駐車場										
13 ロ 航空機格納庫										
14 倉庫	16	9	56%	5	31%					
15 事務所	594	428	72%	294	49%	3		0	0%	
16 イ 複合用途(特定)	768	373	49%	248	32%	57		27	47%	
16 ロ 複合用途(非特定)	36	23	64%	17	47%					
16の2 地下街										
16の3 準地下街										
17 文化財	1	1	100%	1	100%					
18 延長50メートル以上のアーケード										
19 市町村の指定する山林										
20 総務省令で定める舟車										
合計	5429	3842	71%	2967	55%	70	0	33	0	47%

防火管理者選任率



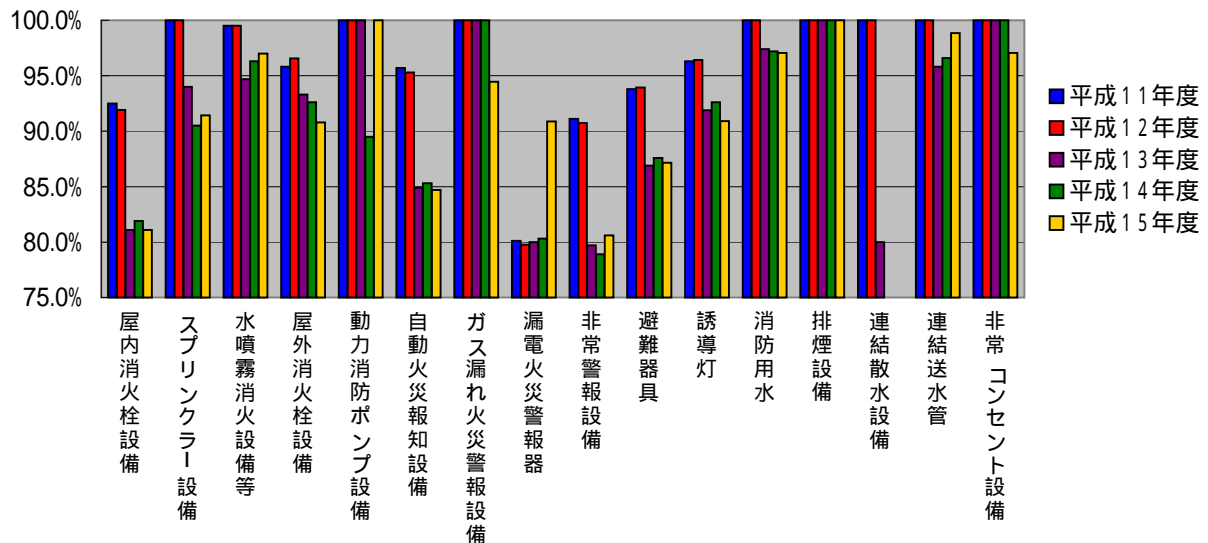
消防計画作成済率



# 1 - 20 消防用設備等設置状況年別推移

消防用設備等の種類		平成11年度	平成12年度	平成13年度	平成14年度	平成15年度	
消防の用に供する設備	消火設備	屋内消火栓設備	92.5%	91.9%	81.1%	81.9%	81.1%
		スプリンクラー設備	100.0%	100.0%	94.0%	90.5%	91.4%
		水噴霧消火設備等	99.5%	99.5%	94.7%	96.3%	97.0%
		屋外消火栓設備	95.8%	96.6%	93.3%	92.6%	90.8%
		動力消防ポンプ設備	100.0%	100.0%	100.0%	89.5%	100.0%
	警報設備	自動火災報知設備	95.7%	95.3%	84.9%	85.3%	84.7%
		ガス漏れ火災警報設備	100.0%	100.0%	100.0%	100.0%	94.4%
		漏電火災警報器	80.1%	79.8%	80.0%	80.3%	90.9%
		非常警報設備	91.1%	90.7%	79.7%	78.9%	80.6%
	避難設備	避難器具	93.8%	94.0%	86.9%	87.6%	87.1%
誘導灯		96.3%	96.4%	91.9%	92.6%	90.9%	
消防用水	消防用水	100.0%	100.0%	97.4%	97.2%	97.1%	
消火活動上必要な施設	排煙設備	100.0%	100.0%	100.0%	100.0%	100.0%	
	連結散水設備	100.0%	100.0%	80.0%	70.0%	68.4%	
	連結送水管	100.0%	100.0%	95.8%	96.6%	98.8%	
	非常コンセント設備	100.0%	100.0%	100.0%	100.0%	97.1%	

消防用設備設置割合



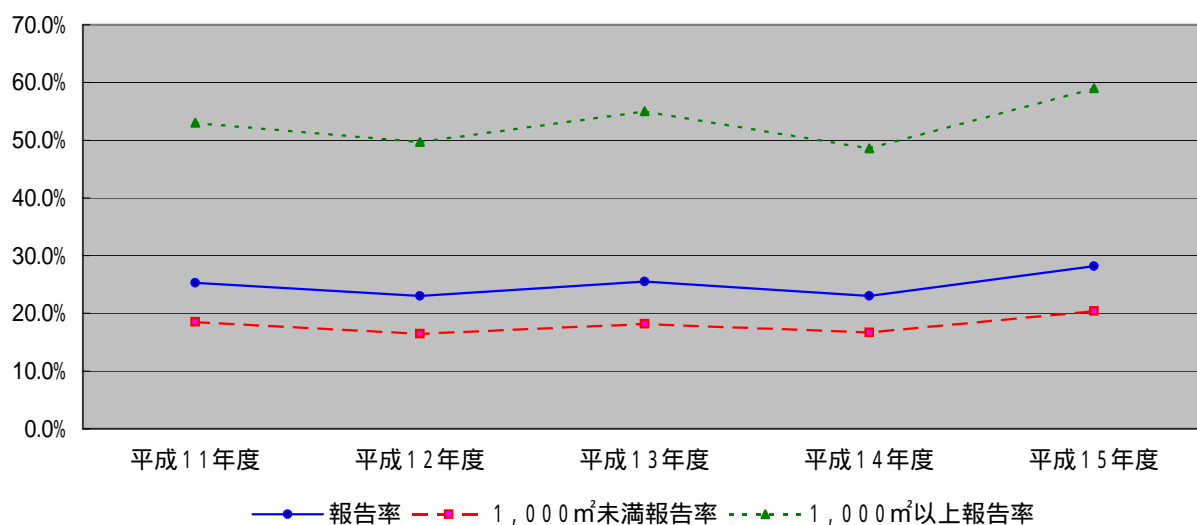
## 1 - 2 1 消防用設備等設置状況

(平成16.3.31現在)

消防用設備等の種類		設置必要対象物数	設置数	設置率	
消防の用に供する設備	消火設備	屋内消火栓設備	2,385	1,934	81.1%
		スプリンクラー設備	210	192	91.4%
		水噴霧消火設備等	299	290	97.0%
		屋外消火栓設備	87	79	90.8%
		動力消防ポンプ設備	13	13	100.0%
	警報設備	自動火災報知設備	8,364	7,085	84.7%
		ガス漏れ火災警報設備	18	17	94.4%
		漏電火災警報器	362	329	90.9%
		非常警報設備	2,883	2,324	80.6%
	避難設備	避難器具	2,062	1,797	87.1%
誘導灯		5,348	4,862	90.9%	
消防用水	消防用水	34	33	97.1%	
消火活動上必要な施設	排煙設備	30	30	100.0%	
	連結散水設備	19	13	68.4%	
	連結送水管	259	256	98.8%	
	非常コンセント設備	34	33	97.1%	

1 - 2.2 消防用設備点検報告状況年別推移

	平成11年度	平成12年度	平成13年度	平成14年度	平成15年度
報告率	25.3%	23.0%	25.5%	23.0%	28.2%
1,000㎡未満報告率	18.5%	16.5%	18.2%	16.7%	20.4%
1,000㎡以上報告率	53.0%	49.7%	55.0%	48.6%	59.0%



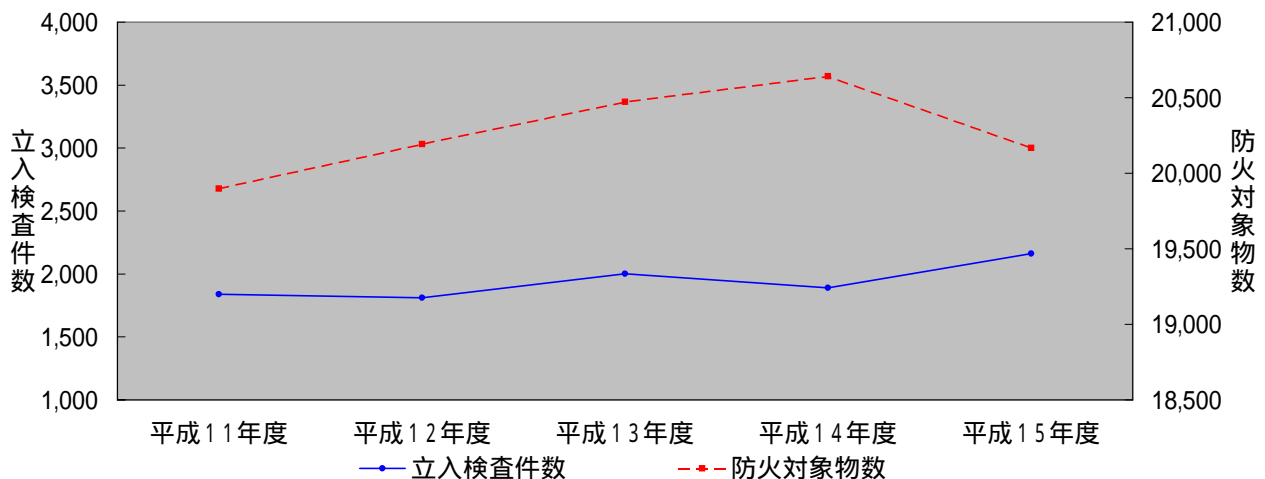
## 1 - 23 消防用設備点検報告状況

(平成16.3.31現在)

防火対象物の区分		点検が 必要な 防火対 象物の 総数	うち報 告済 防火対 象物	報告率	1,000 ㎡未 満	うち報 告済 防火 対象物	報告率	1,000 ㎡以上	うち報 告済 防火 対象 物	報告率
1	イ 劇場・映画館	46	35	76.1%	12	5	41.7%	34	30	88.2%
	ロ 公会堂・集会場	670	306	45.7%	590	237	40.2%	80	69	86.3%
2	イ キャバレー等	6			6					
	ロ 遊技場	83	27	32.5%	56	16	28.6%	27	11	40.7%
3	イ 待合・料理店	14	3	21.4%	14	3	21.4%			
	ロ 飲食店	413	94	22.8%	390	84	21.5%	23	10	43.5%
4	百貨店・店舗等	995	247	24.8%	777	124	16.0%	218	123	56.4%
5	イ 旅館・ホテル等	617	282	45.7%	463	179	38.7%	154	103	66.9%
	ロ 寄宿舍・共同住宅	4,064	534	13.1%	3,466	248	7.2%	598	286	47.8%
6	イ 病院・診療所	492	185	37.6%	401	111	27.7%	91	74	81.3%
	ロ 老人福祉施設・保育園	507	379	74.8%	365	268	73.4%	142	111	78.2%
	ハ 幼稚園等	79	55	69.6%	47	31	66.0%	32	24	75.0%
7	学校	921	670	72.7%	402	277	68.9%	519	393	75.7%
8	図書館等	61	43	70.5%	46	28	60.9%	15	15	100.0%
9	イ 蒸気風呂・熱気浴場	16	6	37.5%	14	4	28.6%	2	2	100.0%
	ロ 公衆浴場	23	7	30.4%	20	5	25.0%	3	2	66.7%
10	停車場	12	4	33.3%	6	1	16.7%	6	3	50.0%
11	神社・寺院等	429	129	30.1%	392	104	26.5%	37	25	67.6%
12	イ 工場・作業場	3,468	918	26.5%	2,604	457	17.5%	864	461	53.4%
	ロ 映画・テレビスタジオ	1	1	100.0%	1	1	100.0%			
13	イ 駐車場	365	95	26.0%	322	76	23.6%	43	19	44.2%
	ロ 航空機格納庫	7	3	42.9%	3	3	100.0%	4		
14	倉庫	2,450	418	17.1%	2,111	281	13.3%	339	137	40.4%
15	事務所	2,766	848	30.7%	2,163	486	22.5%	603	362	60.0%
16	イ 複合用途(特定)	1,267	309	24.4%	1,036	166	16.0%	231	143	61.9%
	ロ 複合用途(非特定)	317	47	14.8%	278	39	14.0%	39	18	46.2%
16の2	地下街									
16の3	準地下街									
17	文化財	61	39	63.9%	59	37	62.7%	2	2	100.0%
18	延長50メートル以上のアーケード	12	1	8.3%	9			3	1	33.3%
19	市町村の指定する山林									
20	総務省令で定める舟車									
合計		20,162	5,685	28.2%	16,053	3,271	20.4%	4,109	2,424	59.0%

1 - 24 立入検査件数年別推移

防火対象物の区分		平成11年度	平成12年度	平成13年度	平成14年度	平成15年度
1	イ 劇場・映画館	28	27	27	25	41
	ロ 公会堂・集会場	71	119	124	118	152
2	イ キャバレー等			4	5	1
	ロ 遊技場	9	7	10	6	12
3	イ 待合・料理店	1		3		4
	ロ 飲食店	44	23	139	62	55
4	百貨店・店舗等	212	195	195	196	158
5	イ 旅館・ホテル等	278	255	249	328	279
	ロ 寄宿舍・共同住宅	49	23	49	41	81
6	イ 病院・診療所	33	73	62	26	47
	ロ 老人福祉施設・保育園	143	171	172	133	126
	ハ 幼稚園等	24	26	15	17	12
7	学校	120	138	107	144	94
8	図書館等	17	11	8	17	17
9	イ 蒸気風呂・熱気浴場	2		8	1	1
	ロ 公衆浴場	3	2	1	4	0
10	停車場	2	1	0	2	1
11	神社・寺院等	100	118	110	91	101
12	イ 工場・作業場	253	218	221	227	241
	ロ 映画・テレビスタジオ					0
13	イ 駐車場	31	13	10	19	17
	ロ 航空機格納庫			5		0
14	倉庫	106	93	86	90	102
15	事務所	176	111	117	98	205
16	イ 複合用途(特定)	96	138	240	202	349
	ロ 複合用途(非特定)	5	12	9	8	28
16の2	地下街					
16の3	準地下街					
17	文化財	37	36	31	30	39
18	延長50メートル以上のアーケード					
19	市町村の指定する山林					
20	総務省令で定める舟車					
合計		1,840	1,810	2,002	1,890	2,163
(参考)防火対象物数		19,898	20,192	20,472	20,641	20,167



## 1 - 25 立入検査実施状況

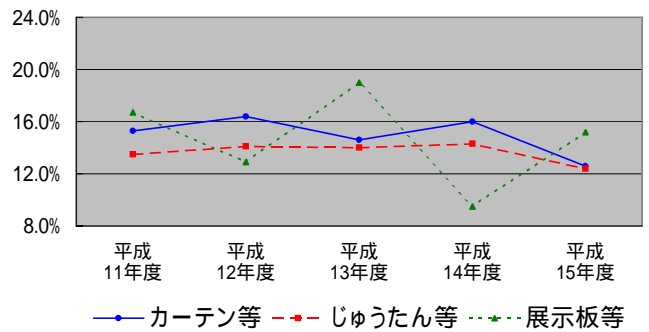
(平成16.3.31現在)

防火対象物の区分		防火対象物数	立入検査	防火対象物数に 占める立入検査 件数の割合	
1	イ	劇場・映画館	46	41	89%
	ロ	公会堂・集会場	669	152	23%
2	イ	キャバレー等	7	1	14%
	ロ	遊技場	83	12	14%
3	イ	待合・料理店	29	4	14%
	ロ	飲食店	411	55	13%
4		百貨店・店舗等	998	158	16%
5	イ	旅館・ホテル等	663	279	42%
	ロ	寄宿舍・共同住宅	4,048	81	2%
6	イ	病院・診療所	490	47	10%
	ロ	老人福祉施設・保育園	505	126	25%
	ハ	幼稚園等	78	12	15%
7		学校	913	94	10%
8		図書館等	61	17	28%
9	イ	蒸気風呂・熱気浴場	16	1	6%
	ロ	公衆浴場	23	0	0%
10		停車場	12	1	8%
11		神社・寺院等	430	101	23%
12	イ	工場・作業場	3,461	241	7%
	ロ	映画・テレビスタジオ	1	0	0%
13	イ	駐車場	361	17	5%
	ロ	航空機格納庫	7	0	0%
14		倉庫	2,441	102	4%
15		事務所	2,748	205	7%
16	イ	複合用途(特定)	1,278	349	27%
	ロ	複合用途(非特定)	315	28	9%
16の2		地下街			
16の3		準地下街			
17		文化財	61	39	64%
18		延長50メートル以上のアーケード	12		0%
19		市町村の指定する山林			
20		総務省令で定める舟車			
			20,167	2,163	11%



1 - 26 防災物品使用違反年別推移

	平成 11年度	平成 12年度	平成 13年度	平成 14年度	平成 15年度
カーテン等	15.3%	16.4%	14.6%	16.0%	12.6%
じゅうたん等	13.5%	14.1%	14.0%	14.3%	12.4%
展示板等	16.7%	12.9%	19.0%	9.5%	15.2%



1 - 27 防災物品使用状況

(平成16.3.31現在)

防火対象物の区分(特定防火対象物)		防火対象物数	カーテン等を使用	うち違反	違反率	じゅうたん等を使用	うち違反	違反率	展示板等を使用	うち違反	違反率
1	イ 劇場・映画館	45	31	0	0%	21	0	0%	4	0	0%
	ロ 公会堂・集会場	665	397	76	19%	166	37	6%	6	0	0%
2	イ キャバレー等	6	3	1	33%	2	1	17%	0	0	0%
	ロ 遊技場	82	24	5	21%	22	2	2%	0	0	0%
3	イ 待合・料理店	15	11	2	18%	8	3	20%	1	1	7%
	ロ 飲食店	421	179	39	22%	116	14	3%	3	0	0%
4	百貨店・店舗等	985	269	50	19%	137	27	3%	3	0	0%
5	イ 旅館・ホテル等	653	537	59	11%	431	40	6%	5	1	0%
6	イ 病院・診療所	485	344	19	6%	129	7	1%	4	1	0%
	ロ 老人福祉施設・保育園	497	404	17	4%	147	14	3%	5	1	0%
	ハ 幼稚園等	78	58	5	9%	16	7	9%	1	0	0%
9	イ 蒸気風呂・熱気浴場	16	15	3	20%	13	5	31%	1	1	6%
12	ロ 映画・テレビスタジオ	1	1	0	0%	1	0	0%	0	0	
16	イ 複合用途(特定)	1,220	464	66	14%	312	32	3%	13	2	0%
	ロ 複合用途(非特定)	8	8	4	50%	4	0	0%	0	0	
16の2	地下街	0	0	0		0	0		0	0	
16の3	準地下街	0	0	0		0	0		0	0	
		5,177	2,745	346	12.6%	1,525	189	12.4%	46	7	15.2%

1 - 28 消防設備士試験実施状況

	甲種			乙種			計		
	受験者	合格者	合格率	受験者	合格者	合格率	受験者	合格者	合格率
平成11年度	136	42	31%	110	47	43%	246	89	36%
平成12年度	136	23	17%	102	41	40%	238	64	27%
平成13年度	145	25	17%	93	40	43%	238	65	27%
平成14年度	146	23	16%	107	44	41%	253	67	26%
平成15年度	146	37	25%	106	29	27%	252	66	26%

1 - 29 消防設備士免状発行状況

年度	総計	免状の種類													
		甲種						乙種							
		小計	第1類	第2類	第3類	第4類	第5類	小計	第1類	第2類	第3類	第4類	第5類	第6類	第7類
平成11年度	89	42	14	2	3	19	4	47	3		1	11		21	11
平成12年度	62	22	2	6	1	8	5	40	5	1		10	1	16	7
平成13年度	64	25	7	2	3	8	5	39	5		1	10		13	10
平成14年度	66	23	7	2	5	7	2	43	3	2		10	1	18	9
平成15年度	66	37	13	2	3	15	4	29	3		2	4	3	14	3

1 - 30 消防設備士講習実施状況

	消火設備	警報設備	避難設備・消火器	計
平成11年度	96	137	46	279
平成12年度	119	171	53	343
平成13年度	111	146	64	321
平成14年度	78	105	52	235
平成15年度	67	83	26	176

名 称	所 在 地	用 途	階 層		高 さ (m)	延 面 積 (㎡)	
			地 上	地 下			
郵便互助会鳥取ビル	鳥取市富安2丁目138-2	複合用途(特定)	16イ	14	1	45	6,100
ホテルニューオータニ鳥取	鳥取市今町2丁目153	複合用途(特定)	16イ	13	1	42	10,900
明治生命鳥取駅前ビル	鳥取市東岳治町102	複合用途(特定)	16イ	12	0	39	10,300
ナカヤOMマンション	鳥取市永楽温泉町553	共同住宅	5ロ	11	0	38	3,700
アクティ日ノ丸総本社ビル	鳥取市今町2丁目112、112-2、115	その他事業所	15	8	1	37	7,500
第6ガーデンハイツ観光	鳥取末広温泉町622	複合用途(非特定)	16ロ	11	0	31	3,200
鳥取県庁第2庁舎	鳥取日東町1丁目271	その他事業所	15	10	1	35	12,800
NTT鳥取南電話局	鳥取市富安1丁目18-19	その他事業所	15	7	1	35	9,800
しいたけ会館対翠閣	鳥取市富安1丁目84	ホテル	5イ	9	0	31	5,500
鳥取県庁第1庁舎	鳥取市東町1丁目220	その他事業所	15	9	1	33	22,300
有限会社 幸楽園	米子市皆生温泉2丁目13-20	ホテル	5イ	11	1	41	10,700
大和リゾート(株)大山ロイヤルホテル	岸本町丸山1647-13	ホテル	5イ	12	1	40	31,200
ホテルアルファワン米子	米子市明治町195	ホテル	5イ	12	0	36	4,100
鳥取大学医学部附属病院第2診療棟	米子市西町36-1	病院	6イ	9	1	33	25,500
ヴィラ皆生2番館	米子市皆生温泉4-6-7	共同住宅	5ロ	11	0	32	3,000
エバーグリーン皆生	米子市皆生温泉4-16	複合用途(特定)	16イ	11	0	31	9,600
カサ・セステ	鳥取市末広温泉町454	複合用途(特定)	16イ	11	0	31	1,400
鳥取赤十字病院B棟(診療棟)	鳥取市尚徳町117	病院	6イ	8	1	44	17,900
株式会社鳥取銀行	鳥取市永楽温泉町171	その他事業所	15	9	1	42	9,100
鳥取大学医学部附属病院新病棟	米子市西町36-1	病院	6イ	9	1	40	32,800
(株)皆生グランドホテル華水亭	米子市皆生温泉4丁目19-10	ホテル	5イ	8	0	34	8,300
エクレスミア米子	米子市米原1480-13	共同住宅	5ロ	11	0	33	4,900
日本生命米子ビル	米子市加茂町2-106	その他事業所	15	9	0	34	3,300
王子製紙株式会社米子工場原質一糸工場	米子市吉岡373	工場	12イ	10	0	43	7,700
株式会社米子高屋東館第1駐車場	米子市角番町1-27	複合用途(特定)	16イ	7	1	32	16,800
イスズハイツパルP-1	米子市万能町81	共同住宅	5イ	12	0	35	4,700
株式会社境港マリーナホテル	境港市新屋町3268	ホテル	5イ	8	0	34	7,200
サンシープラザ	鳥取市湖山町2952-3	複合用途(特定)	16イ	11	0	31	3,600
アイシン千代水ビル	鳥取市八千代水1丁目98・99・100	その他事業所	15	11	0	43	5,100
ライオンズマンション米子東町	米子市東町141	共同住宅	5ロ	12	0	35	2,200
GRANDIOS米子	米子市上福原3-1-6	複合用途(特定)	16イ	14	0	43	11,300
レジデンス川端	鳥取市川端5-261	複合用途(非特定)	16ロ	13	0	44	4,700
(有)皆生つるや	米子市皆生温泉2-5-1	ホテル	5イ	9	1	32	9,400
米子ワシントンホテルプラザ	米子市明治町125	ホテル	5イ	9	0	35	10,000
ネオハイツ鳥取	鳥取市瓦町358	共同住宅	5ロ	14	0	40	4,400
ダイアパレス末広通り	鳥取市末広温泉町624-3	共同住宅	5ロ	14	0	38	4,900
夢みなとタワー	境港市竹内団地255-3	複合用途(特定)	16イ	4	1	42	1,900
セレスト米子角盤町	米子市角盤町1丁目15-4	共同住宅	5ロ	13	0	42	2,900
ミサワカレントスクエアマンションズ	倉吉市上井字塚田263-12	共同住宅	5ロ	14	0	39	5,900
セレスト美保21	鳥取市吉成239-5	共同住宅	5ロ	10	0	33	3,000
サーバス南町	鳥取市南町405	共同住宅	5ロ	14	0	43	6,400
サーバス鳥取駅前	鳥取市富安2丁目150-3	共同住宅	5ロ	14	0	44	6,100
サンシティ永楽通り	鳥取市永楽温泉町620	共同住宅	5ロ	14	0	45	3,600
カサ・リコ鳥取栄町	鳥取市栄町313-12	共同住宅	5ロ	14	0	45	7,900
ボレスター鳥取川端	鳥取市川端1-218	共同住宅	5ロ	14	0	43	4,700
カレント富安	鳥取市富安2-59	共同住宅	5ロ	15	0	46	5,300
サーバス扇町	鳥取市扇町144-2	共同住宅	5ロ	14	0	45	6,300
サンシティ川端	鳥取市川端5-302	共同住宅	5ロ	14	0	42	3,900