



鳥病経第348号
令和5年10月5日

鳥取県知事 殿

住所 鳥取県鳥取市尚徳町117
申請者氏名 鳥取赤十字病院
院長 竹内 裕美 印

鳥取赤十字病院の地域医療支援病院の業務報告について

標記について、医療法第12条の2の規定に基づき、令和4年度の業務に関して報告します。

記

1 開設者の住所及び氏名

住所	〒105-8521 東京都港区芝大門1-1-3
氏名	日本赤十字社 社長 清家 篤

(注) 開設者が法人である場合は、「住所」欄には法人の主たる事務所の所在地を、「氏名」欄には法人の名称を記入すること。

2 名称

鳥取赤十字病院

3 所在の場所

〒680-8517 鳥取県鳥取市尚徳町117	電話 (0857) 24-8111
---------------------------	-------------------

4 病床数

精神病床	感染症病床	結核病床	療養病床	一般病床	合計
床	床	床	床	350床	350床

5 施設の構造設備

施設名	設備概要
集中治療室	(主な設備) 病床数 11床 患者監視装置、人工呼吸器、除細動器、人工透析装置、IABP、体外式ペースメーカー、AED、体温冷却加温装置
化学検査室	(主な設備) 生化学自動分析装置、自動免疫学分析装置、自動血球計数装置
細菌検査室	(主な設備) 全自動細菌検査システム、蛍光顕微鏡
病理検査室	(主な設備) 病理検査システム、凍結切片作成装置、自動固定包埋装置、パラフィン包埋ブロック作成装置、自動染色装置、顕微鏡
病理解剖室	(主な設備) 解剖台、写真撮影装置
研究室	(主な設備) パソコン、机、椅子
講義室	室数 5室 収容定員 100~200人
図書室	室数 1室 蔵所数 9,301冊程度
救急用又は患者搬送用自動車	(主な設備) 保有台数 2台
医薬品情報管理室	[専用室の場合] 床面積 69.12㎡

(注) 主な設備は、主たる医療機器、研究用機器、教育用機器等を記入すること。

(様式例第12) 他の病院又は診療所から紹介された患者に対し医療を提供する体制が整備されていることを証する書類及び救急医療の提供実績

1. 地域医療支援病院紹介率及び地域医療支援病院逆紹介率

地域医療支援病院紹介率	85.0%	算定期間	令和4年4月1日 ~ 令和5年3月31日
地域医療支援病院逆紹介率	116.8%		
算出根拠	A : 紹介患者の数	8,095人	
	B : 初診患者の数	9,523人	
	C : 逆紹介患者の数	11,127人	

(注) 1 「地域医療支援病院紹介率」欄は、AをBで除した数に100を乗じて、小数点以下第1位まで記入すること。

(注) 2 「地域医療支援病院逆紹介率」欄は、CをBで除した数に100を乗じて、小数点以下第1位まで記入すること。

(注) 3 それぞれの患者数については、前年度の延数を記入すること。

(様式例第13) 救急医療を提供する能力を有することを証する書類

1 重症救急患者の受入れに対応できる医療従事者の確保状況

No.	職種	氏名	勤務の態様	勤務時間	備考
			常勤 非常勤	専従 非専従	
			常勤 非常勤	専従 非専従	
			常勤 非常勤	専従 非専従	
			常勤 非常勤	専従 非専従	
			常勤 非常勤	専従 非専従	
			様式第13 別紙		
			非常勤	非専従	
			常勤 非常勤	専従 非専従	
			常勤 非常勤	専従 非専従	
			常勤 非常勤	専従 非専従	
			常勤 非常勤	専従 非専従	
			常勤 非常勤	専従 非専従	
			常勤 非常勤	専従 非専従	
			常勤 非常勤	専従 非専従	
			常勤 非常勤	専従 非専従	
			常勤 非常勤	専従 非専従	

2 重症救急患者のための病床の確保状況

優先的に使用できる病床	23 床
専用病床	12 床

(注) 一般病床以外の病床を含む場合は、病床区分ごとに記載すること。

3 重症救急患者に必要な検査、治療を行うために必要な診療施設の概要

施設名	床面積	設備概要	24時間使用の可否
救急外来	260.04㎡	(主な設備) 除細動器、超音波診断装置、患者監視用モニター	可
手術室	1,024.79㎡	(主な設備) 麻酔器、患者監視用モニター、カウンターショック、ポータブルレントゲン撮影装置	可
HCU	371.09㎡	(主な設備) 患者監視装置、人工呼吸器、除細動器、人工透析装置、IABP、体外式ペースメーカー、AED、体温冷却加温装置	可
4西病棟	1,019.42㎡	(主な設備) 患者監視装置、AED	可
放射線技術課	1,142.72㎡	(主な設備) 一般レントゲン、CT、血管撮影装置	可

4 備考

救急病院認定（鳥取県告示第68号）

(注) 特定の診療科において、重症救急患者の受入体制を確保する場合には、その旨を記載すること。

既に、救急病院等を定める省令（昭和39年厚生省令第8号）に基づき都道府県知事の救急病院の認定を受けている病院、救急医療対策の設備事業について（昭和52年7月6日付け医発第692号厚生省医務局長通知）に基づき救急医療を実施している病院にあっては、その旨を記載すること。

5 救急医療の提供の実績

救急用又は患者輸送自動車により搬入した救急患者の数	3,170人 (1,553人)
上記以外の救急患者の数	4,999人 (779人)
合計	8,169人 (2,332人)

(注) それぞれの患者数については、前年度の延べ数を記入すること。

括弧内には、それぞれの患者数のうち入院を要した患者数を記載すること。

6 救急用又は患者輸送用自動車

救急用又は患者輸送用自動車	2台
---------------	----

(様式例第14) 地域医療従事者による診療、研究又は研修のための利用（共同利用）のための体制が整備されていることを証する書類

1 共同利用の実績

様式第14-1 別紙

(注) 前年度において共同利用を行った実績がある場合において、当該前年度の共同利用を行った医療機関の延べ数、これらの医療機関のうち開設者と直接関係のない医療機関の延べ数、共同利用に係る病床の病床利用率を明記すること。

2 共同利用の範囲等

- ・開放病床に係る病室（5床）、手術室
- ・高度医療機器（CT、MRI、RI、骨塩定量（DEXA法））

(注) 当該病院の建物の全部若しくは一部、設備、器械又は器具のうち、共同利用の対象とする予定のものを明記すること。

3 共同利用の体制

ア 共同利用に関する規定の有無 有 無

イ 利用医師等登録制度の担当者 氏名：

職種： (事務員)

(注) 共同利用に関する規定が有る場合には、当該規定の写しを添付すること。

様式第14-3 別紙

4 登録医療機関の名簿

医療機関名	開設者名	住所	主たる診療科名	地域医療支援病院開設者との経営上の関係
<div style="border: 1px solid black; padding: 10px; width: fit-content; margin: auto;"> <p>様式第14-4 別紙</p> </div>				

注 当該病院と同一の2次医療圏に所在する医療機関のみ記入すること。

常時共同利用可能な病床数	5 床
--------------	-----

(様式例第15) 地域医療従事者の資質の向上を図るための研修を行わせる能力を有することの証明

1 研修の内容

<p>様式第15-1 別紙</p>

2 研修の実績

(1) 地域の医療従事者への実施回数	8 回
(2) (1) の合計研修者数	128 人

(注) 1 研修には、当該病院以外の地域の医療従事者が含まれるものを記入すること。

(注) 2 (2) には、前年度の研修生の実数を記入すること。

3 研修の体制

- ア 研修プログラムの有無 有 無
- イ 研修委員会設置の有無 有 無
- ウ 研修指導者

研修指導者氏名	職 種	診療科	役 職 等	臨床経験数	特 記 事 項
				年	
				年	
				年	
				年	
				年	
				年	
				年	
				年	
				年	

(注) 教育責任者については、特記事項欄にその旨を記載すること。

4 研修実施のための施設及び設備の概要

施設名	床面積	設備概要
第一会議室	82.14㎡	(主な設備) 教育用機器等 ・ プロジェクター 5台 (可搬式4台、固定式1台)、パソコン6台、タブレット1台、バーコードリーダー、プレゼンテーション用レーザーポインター 2本、スライドスクリーン3機 (可搬式2機、固定式1機)、音響設備
第二会議室	36.00㎡	研修室用 (有線マイク2本、ワイヤレスマイク2本) ・ ホワイトボード (移動式4台) ・ ブルーレイプレイヤー 1台、TV65インチ (壁掛) 1台、デジタル1眼レフカメラ 1台、ビデオカメラ 1台、カメラ三脚 1台、スピーカー 1台
研修室1	72.00㎡	・ 内視鏡手術シミュレーター ・ 大腸内視鏡トレーニングモデル ・ 気道管理トレーナー ・ 中心静脈挿入シミュレーター ・ 胃内視鏡シミュレーター ・ 縫合手技トレーニングセット ・ ALSシミュレーター
研修室2	36.00㎡	・ 採血静脈シミュレーター (シンジョーII) ・ 手背静脈注射シミュレーター ・ 静脈注射パッド (けっかんくん) ・ 上腕部筋肉内・皮下注射シミュレーター (きんちゅうくん) ・ 神経・血管腕モデル ・ フィジカルアセスメントモデル (Physiko) ・ ナーシングアン
トレーニングルーム	82.14㎡	・ 男性導尿・浣腸シミュレーター ・ レサシアン ・ 教育用DVDセット (フィジカルアセスメント) ・ 万能型看護実習用モデル人形 (八重) ・ 乳房マッサージモデルIII ・ 多職種連携ハイブリッドシミュレーター (SCENARIO) ・ リトルアン
多目的ホール	185.00㎡	・ 吸引シミュレーター (Qちゃん) ・ 高齢者体験装具 (おいたろう) ・ 避難所HUG ・ 打診器 ・ インターネット環境 他
図書室、カンファレンス室	178.22㎡	(主な設備) 文献検索用パソコン1台 (Windows 1台) 文献検索 (医学中央雑誌Web、PubMed) 電子ジャーナル (メディカルオンライン、MEDLINE with Full Text、医書jp)

(様式例第16) 診療並びに病院の管理及び運営に関する諸記録の管理方法

管理責任者氏名	総務課長
管理担当者氏名	各部長 又は 各課長

		保管場所	分類方法
診療に関する諸記録 病院日誌、各科診療日誌、処方せん、手術記録、看護記録、検査所見記録、エックス線写真、紹介状、退院した患者に係る入院期間中の診療経過の要約		電子カルテに係る記録は医療情報係で保管。 各所管部又は所管科で保存し、長期保存を必要とする文書については、一定期間経過後に医事課で保管する。	診療科ごとに、「鳥取赤十字病院公用文書分類基準及び保管期間」に基づき保管
病院の管理及び運営に関する諸記録	共同利用の実績	地域医療連携課	・「開放病床利用関係書類綴」にて分類 ・「画像診断オープンシステム取扱状況」にて分類
	救急医療の提供の実績	医事課	・電子カルテシステムにて管理
	地域の医療従事者の資質の向上を図るための研修の実績	地域医療連携課	・院内報告書様式を基に台帳作成して分類
	閲覧実績	総務課	
	紹介患者に対する医療提供及び他の病院又は診療所に対する患者紹介の実績の数を明らかにする帳簿	地域医療連携課	・「紹介、逆紹介患者名簿」にて分類

(注) 「診療に関する諸記録」欄には、個々の記録について記入する必要はなく、全体としての管理方法の概略を記入すること。

(様式例第17) 診療並びに病院の管理及び運営に関する諸記録の閲覧方法に関する書類

閲覧責任者氏名	院長 竹内 裕美
閲覧担当者氏名	総務課長
閲覧の求めに応じる場所	鳥取赤十字病院 総務課
閲覧の手続の概要	
・ 診療に関する閲覧については医事課が対応。管理・運営については総務課が対応する。	

前年度の総閲覧件数		2 件
閲覧者別	医師	0 件
	歯科医師	0 件
	地方公共団体	0 件
	その他	2 件

(様式例第18) 委員会の開催の実績

委員会の開催回数	4 回	
委員会における議論の概要		
様式第18 別紙		

(注) 委員会の開催回数及び議論の概要については、前年度のものを記載すること。

(様式例第19) 患者相談の実績

患者相談を行う場所	相談窓口・相談室・ その他 (患者総合相談窓口)
主として患者相談を行った者 (複数回答可)	・看護師 ・MSW
<p>患者相談件数</p> <p>様式第19 別表1 : 総合相談窓口件数 391 件</p> <p>様式第19 別表2 : 受診相談件数(電話相談含む) 8,710 件</p> <p>様式第19 別表3 : 医療福祉相談(退院支援) MSW 実件数 1,236 件</p> <p>様式第19 別表4 : 医療福祉相談(退院支援) 看護師 実件数 1,350 件</p>	<p style="text-align: right;">11,687 件</p>
患者相談の概要	
<p>様式第19 別表1 様式第19 別紙</p>	

(注) 患者相談の概要については、相談内容を適切に分類し記載するとともに、相談に基づき講じた対策等があれば併せて記載すること。また、個人が同定されないよう配慮すること。

(様式第 20)

その他の地域医療支援病院に求められる取組みに関する書類 (任意)

1 病院の機能に関する第三者による評価

① 病院の機能に関する第三者による評価の有無	<input checked="" type="radio"/> 有 <input type="radio"/> 無
・評価を行った機関名、評価を受けた時期 (財) 日本医療機能評価機構 評価を受けた時期: 2019年7月 評価項目: 一般病院2 3rdG:Ver2.0	

(注) 医療機能に関する第三者による評価については、日本医療機能評価機構等による評価があること。

2 果たしている役割に関する情報発信

① 果たしている役割に関する情報発信の有無	<input checked="" type="radio"/> 有 <input type="radio"/> 無
・情報発信の方法、内容等の概要 [季刊誌の発行] 地域連携NEWS、院内報、かわらばん 等 [医療、福祉従事者向け講演会の開催] 地域連携懇話会、認定看護師公開講座 等 [一般対象] 日赤糖尿病講演会 等	

3 退院調整部門

① 退院調整部門の有無	<input checked="" type="radio"/> 有 <input type="radio"/> 無
・退院調整部門の概要 患者サポートセンターに患者相談支援課を設置し、入退院支援係・在宅医療支援係・医療福祉相談係がある。退院後の在宅療養支援や転院等の調整を患者・家族の意向に添いながら病棟・院内外が多職種と連携しながら行っている。	

4 地域連携を促進するための取組み

① 地域連携クリティカルパスの策定	<input checked="" type="radio"/> 有 <input type="radio"/> 無
・策定した地域連携クリティカルパスの種類・内容 脳卒中パス、がんパス、大腿骨頸部・転子部骨折パス、糖尿病パスを運用している (様式第20-4 別紙) ・地域連携クリティカルパスを普及させるための取組み 鳥取県保健医療計画の東部県域における脳卒中、大腿骨頸部・転子部骨折の医療連携体制を基に上記パスを活用し普及に努めている。	

様式第 13 別紙

No	職種	氏名	勤務の態様	勤務時間	備考
1	医師		常勤・専従	8:30～17:10	
2	医師		常勤・専従	8:30～17:10	
3	医師		常勤・専従	8:30～17:10	
4	医師		常勤・専従	8:30～17:10	
5	医師		常勤・専従	8:30～17:10	
6	医師		常勤・専従	8:30～17:10	
7	医師		常勤・専従	8:30～17:10	
8	医師		常勤・専従	8:30～17:10	
9	医師		常勤・専従	8:30～17:10	
10	医師		常勤・専従	8:30～17:10	
11	医師		常勤・専従	8:30～17:10	
12	医師		常勤・専従	8:30～17:10	
13	医師		常勤・専従	8:30～17:10	
14	医師		常勤・専従	8:30～17:10	
15	医師		常勤・専従	8:30～17:10	
16	医師		常勤・専従	8:30～17:10	
17	医師		常勤・専従	8:30～17:10	
18	医師		常勤・専従	8:30～17:10	
19	医師		常勤・専従	8:30～17:10	
20	医師		常勤・専従	8:30～17:10	
21	医師		常勤・専従	8:30～17:10	
22	医師		常勤・専従	8:30～17:10	
23	医師		常勤・専従	8:30～17:10	
24	医師		常勤・専従	8:30～17:10	
25	医師		常勤・専従	8:30～17:10	
26	医師		常勤・専従	8:30～17:10	
27	医師		常勤・専従	8:30～17:10	
28	医師		常勤・専従	8:30～17:10	
29	医師		常勤・専従	8:30～17:10	
30	医師		常勤・専従	8:30～17:10	
31	医師		常勤・専従	8:30～17:10	
32	医師		常勤・専従	8:30～17:10	
33	医師		常勤・専従	8:30～17:10	
34	医師		常勤・専従	8:30～17:10	
35	医師		常勤・専従	8:30～17:10	
36	医師		常勤・専従	8:30～17:10	
37	医師		常勤・専従	8:30～17:10	
38	医師		常勤・専従	8:30～17:10	
39	医師		常勤・専従	8:30～17:10	
40	医師		常勤・専従	8:30～17:10	
41	医師		常勤・専従	8:30～17:10	
42	医師		常勤・専従	8:30～17:10	
43	医師		常勤・専従	8:30～17:10	
44	医師		常勤・専従	8:30～17:10	
45	医師		常勤・専従	8:30～17:10	
46	医師		常勤・専従	8:30～17:10	

令和 4 年度 開放病床利用状況

年度		4月	5月	6月	7月	8月	9月	10月	11月	12月	1月	2月	3月	合計	月平均
R 4	入院患者数	2	2	3	5	3	0	0	1	1	0	0	0	17	1.4
	新開放病床利用患者数 (再掲)	1	0	3	2	0	0	0	1	1	0	0	0	8	0.7
	入院延べ日数	54	27	28	91	22	0	0	21	23	0	0	0	266	22.2
	開放病床利用率 (%)	36.0	17.4	18.7	58.7	14.2	0.0	0.0	14.0	14.8	0.0	0.0	0.0		12.4

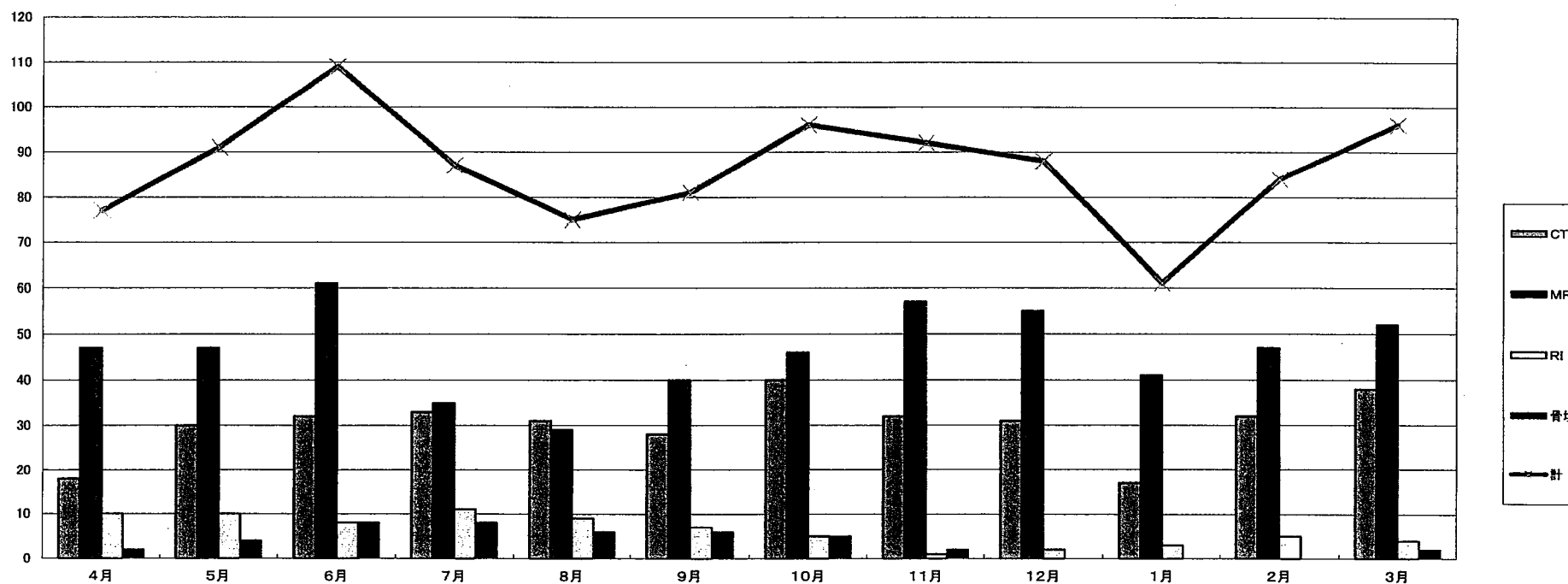
開放病床利用率 (%) = 入院延べ日数 ÷ (開放病床 5 床 × 暦日数) × 100

	入院日	開放病床 利用開始	登録医	病棟	診療科	主治医	退院日	開放病床利 用終了日	開放病床 在院日数	登録医訪 問日数	備考
1	R040309	R040314	栄町クリニック	4 西	内科		R040508	R040508	56	8	
2	R040402	R040407	にしまち診療所 悠々	5 西	内科		R040519	R040519	43	0	
3	R040616	R040621	栄町クリニック	5 西	循環器		R040801	R040801	42	7	
4	R040621	R040627	にしまち診療所 悠々	5 西	内科		R040706	R040706	9	1	
5	R040628	R040628	にしまち診療所 悠々	5 西	内科		R040712	R040712	14	1	
6	R040703	R040704	池田外科医院	6 東	内科		R040817	R040817	44	7	
7	R040717	R040722	栄町クリニック	4 西	内科		R040806	R040806	20	2	
8	R041110	R041118	栄町クリニック	5 西	循環器		R041118	R041223	36	5	

様式第 14-1 別紙

CT/MR/RI/骨塩 月別件数

令和4年	4月	5月	6月	7月	8月	9月	10月	11月	12月	1月	2月	3月	小計	合計
CT	18	30	32	33	31	28	40	32	31	17	32	38	144	362
MR	47	47	61	35	29	40	46	57	55	41	47	52	219	557
RI	10	10	8	11	9	7	5	1	2	3	5	4	48	75
骨塩	2	4	8	8	6	6	5	2	0	0	0	2	28	43
	77	91	109	87	75	81	96	92	88	61	84	96	439	1037



鳥取赤十字病院開放病床利用の手引き

1. 登録医について

- (1) 当院の開放病床を利用するためには、登録医の申請及び承認が必要です。
- (2) 登録医の申請は、当院『登録医申請書』（様式 1）を鳥取県東部医師会へ提出してください。
- (3) 医師会長の推薦をもって承認となり、当院が登録医証（様式 2）を発行いたします。
- (4) 登録の期間は 1 年間（4 月 1 日から翌年 3 月 31 日まで）で、年度途中でも登録可能です。以後 1 年ごとの更新となります。

2. 入院について

- (1) 開放病床への入院を希望される場合は、登録医師は、開放病床入院届出書（様式 3）を FAX で当院地域医療連携室に送付してください。
- (2) 入院日、病棟等を決定のうえ、登録医師へ、開放病床入院手続決定連絡票（様式 4）を FAX で送付いたします。
- (3) 患者は、病院地域医療連携室にご来院のうえ、入院となります。
- (4) 時間外・休祭日に入院される場合、当日は、通常の救急紹介の患者として取り扱い、原則として、翌日から共同診療の患者となります。

3. 診察・共同診療について

- (1) 開放病床における診療時間は、原則として平日 8 時 30 分から 17 時 10 分までとじておりますので、時間内に地域医療連携室に連絡のうえ、診療を行ってください。なお、時間外・休祭日に診療を行う場合も、平日時間内に地域医療連携室までご連絡ください。
- (2) お車で来院される場合は、構内駐車場をご利用ください。（地域医療連携室でサービス券をお渡しします。）
- (3) 診察のために来院された場合は、まず地域医療連携室にて『患者訪問記録簿』（様式 5）に所定事項をご記入ください。
- (4) 診察時には、白衣を着用し、名札をつけてください。（地域医療連携室にご用意しています。）
- (5) 患者への指導等診療の内容は「開放型病院共同指導実施記録用紙」（様式 6）にご記入のうえ病棟看護師へお渡し下さい。コピー 1 部とった後、原本をお渡ししますので、自院のカルテに綴じておいてください。
【診療録は、当院の『診療情報開示手順』に基づき、患者等に開示される場合があります。】
- (6) 時間外・休祭日等に患者が急変した場合は、当直師長より連絡いたしますので、緊急時の連絡先をあらかじめお知らせください。

様式第 14-3 別紙

4. 退院について

- (1) 退院は、当院主治医が登録医と相談のうえ決定します。
- (2) 退院時には、主治医が入院診療録概要（サマリー）を作成し、後日送付いたしますので、保存ください。

5. 開放型病院共同指導料の請求

（登録医）

- (1) 入院が決定したら事前に開放型病院共同指導料（I）について、患者に説明してください。
- (2) 開放型病院共同指導料（I）は、別途病院より送付いたします開放型病院共同指導実施票（様式7）に基づいて診療報酬請求を行ってください。

（病院医事課）

- (1) 入院時、開放型病院共同指導料（様式9）の説明として、説明書（様式8）を患者に配布いたします。
- (2) 毎月末または退院時に、開放型病院共同指導料実施票を作成し、翌月2日までに入院中及び退院分のをまとめて登録医にFAXにて送付いたします。
- (3) 共同指導料に対する患者負担分については、病院が代わって徴収し、登録医より提出された、「口座振込依頼書」先へお振り込みいたします。

6. その他ご不明な点は、地域医療連携室（専用電話 0857-39-0530）でお尋ねください

様式第 14-4 別紙

鳥取赤十字病院登録医リスト(医科:86件 歯科:21件 合計:107件)

R5.9.27											
病院名	校区	診療科	診療科	診療科	診療科	診療科	診療科	診療科	診療科	〒	住所
1 麻木クリニック	北中学校区	耳鼻咽喉科	アレルギー科	気管食道科	内科	小児科	皮膚科			680-0801	鳥取県鳥取市松並町2丁目502-1
2 安陪内科医院	南中学校区	内科	消化器科							680-0841	鳥取県鳥取市吉方温泉3丁目811-2
3 池田外科医院	南中学校区	外科	肛門外科	胃腸内科	胃腸外科					680-0844	鳥取県鳥取市興南町8-2
4 石井内科小児科クリニック	高草中学校区	小児科	アレルギー科							680-0944	鳥取県鳥取市市勢332-4
5 いしこ内科循環器科医院	湖東中学校区	内科	循環器科	胃腸科						680-0945	鳥取県鳥取市湖山町南3丁目301-1
6 石田医院	青谷中学校区	内科	小児科							689-0501	鳥取県鳥取市青谷町青谷4032-19
7 石谷小児科医院	北中学校区	小児科								680-0047	鳥取県鳥取市上魚町13
8 イナカ内科医院	桜ヶ丘中学校区	内科	消化器科	循環器科	小児科					680-0854	鳥取県鳥取市上蓮寺43
9 乾医院	鹿野中学校区	内科	小児科							680-0405	鳥取県鳥取市鹿野町鹿野1091-5
10 井上医院	千代南中学校区	内科	外科	胃腸科	小児外科					689-1201	鳥取県鳥取市用瀬町用瀬457-6
11 入江内科医院	北中学校区	内科								680-0022	鳥取県鳥取市西町2丁目212
12 いわさわ医院	桜ヶ丘中学校区	内科	小児科	消化器科						689-1112	鳥取県鳥取市若菜台南6丁目23-26
13 上田病院(内科)	北中学校区	内科								680-0022	鳥取県鳥取市西町1丁目453
14 上山整形外科医院	湖東中学校区	整形外科	リハビリテーション科	リハビリ科	外科					680-0942	鳥取県鳥取市湖山町東2丁目103
15 太田原医院	気高中学校区	内科	小児科	耳鼻咽喉科						689-0216	鳥取県鳥取市気高町宝木827-5
16 おかだ内科	南中学校区	消化器科	内科	神経内科						680-0845	鳥取県鳥取市富安2丁目149
17 おか内科クリニック	中ノ郷中学校区	内科	漢方内科							680-0901	鳥取県鳥取市江津407-2
18 尾崎医院	八頭中学校区(八東)	内科								680-0531	鳥取県八頭郡八頭町才代158-5
19 内科・消化器内科 片原ごとうクリニック	北中学校区	内視鏡内科	消化器内科	内科						680-0023	鳥取県鳥取市片原4-111
20 加藤医院	千代南中学校区	内科	循環器内科	消化器内科	小児科	外科	整形外科			689-1201	鳥取県鳥取市用瀬町用瀬382
21 加藤整形外科医院	北中学校区	整形外科								680-0023	鳥取県鳥取市片原2丁目111
22 かわぐちクリニック	南中学校区	整形外科	眼科	皮膚科						680-0823	鳥取県鳥取市幸町95-1
23 岸医院	河原中学校区	内科	循環器科	消化器科	小児科	外科				680-1251	鳥取県鳥取市河原町河原48
24 岸本内科医院	八頭中学校区(郡家)	神経内科	内科							680-0452	鳥取県八頭郡八頭町池田206-1
25 北室内科医院	北中学校区	内科	呼吸器内科							680-0022	鳥取県鳥取市西町3丁目110
26 きむら耳鼻咽喉科医院	南中学校区	耳鼻咽喉科								680-0845	鳥取県鳥取市富安1丁目76-2
27 クリニックこくふ	東中学校区	内科	整形外科	リハビリテーション科						680-8066	鳥取県鳥取市国府町新通り2丁目202
28 クリニック陽まり	東中学校区	内科	泌尿器科	整形外科	リハビリテーション科	腎臓内科	糖尿病内科	人工透析内科		680-0843	鳥取市南吉方3丁目522
29 こばやし内科	南中学校区	内科	消化器科	循環器科	小児科					680-0872	鳥取県鳥取市宮長9-1
30 栄町クリニック	南中学校区	内科	消化器科	呼吸器科	小児科	循環器科	アレルギー科			680-0831	鳥取県鳥取市栄町211-2
31 ささき皮膚科整形外科クリニック	東中学校区	整形外科	リハビリテーション科	リハビリ科	皮膚科	美容皮膚科				680-0081	鳥取県鳥取市岩倉452-30
32 さとに田園クリニック	高草中学校区	腎臓内科	糖尿病内科	内科(透析有)	泌尿器科	整形外科	リハビリテーション科			680-0935	鳥取県鳥取市里仁54-2
33 共戸医院	北中学校区	胃腸内科	リハビリテーション科	外科	内科					680-0804	鳥取県鳥取市田島716
34 下田神経内科クリニック	北中学校区	神経内科	内科							680-0045	鳥取県鳥取市大工町頭33
35 庄司医院分院	湖東中学校区	耳鼻咽喉科	内科							680-0941	鳥取県鳥取市湖山町北1丁目547
36 瀬川医院	八頭中学校区(船岡)	内科								680-0473	鳥取県八頭郡八頭町坂田350-3
37 たかすりウマチ・整形外科クリニック	南中学校区	リウマチ科	整形外科							680-0874	鳥取県鳥取市叶288-1
38 たけうち耳鼻いんこう科	高草中学校区	耳鼻咽喉科	アレルギー科	気管食道科						680-0935	鳥取県鳥取市里仁54-8
39 竹内内科医院	西中学校区	内科	消化器科	循環器科	呼吸器科					680-0031	鳥取県鳥取市本町5丁目202

様式第 14-4 別紙

	医院名	校区	診療科	診療科	診療科	診療科	診療科	診療科	診療科	〒	住所
40	竹田内科医院	北中学校区	内科							680-0031	鳥取県鳥取市本町2丁目109
41	たなかクリニック	南中学校区	整形外科	リウマチ科						680-0841	鳥取県鳥取市吉方温泉3丁目807
42	田中整形外科医院	西中学校区	整形外科	リウマチ科	リハビリテーション科					680-0824	鳥取県鳥取市行徳1丁目332
43	谷口医院	西中学校区	内科	消化器科	循環器科	呼吸器科				680-0814	鳥取県鳥取市南町425
44	田村内科眼科	南中学校区	内科	循環器科	胃腸科	眼科				680-0833	鳥取県鳥取市末広温泉町202
45	寺岡医院	湖南中学校区	内科	小児科	消化器科	神経内科				680-1442	鳥取県鳥取市吉岡温泉町135-3
46	鳥取北クリニック	湖東中学校区	婦人科	内科	泌尿器科	内科				680-0905	鳥取県鳥取市賀露町4012
47	鳥取ペインクリニック	北中学校区	ペインクリニック内科	麻酔科	内科	リハビリテーション科				680-0036	鳥取県鳥取市川端1丁目201
48	中島整形外科医院	桜ヶ丘中学校区	整形外科	リハビリテーション科						680-0861	鳥取県鳥取市新93-5
49	中山小児科内科医院	八頭中学校区(郡家)	小児科	内科						680-0463	鳥取県八頭郡八頭町宮谷206-9
50	なわだ内科クリニック	北中学校区	内科	呼吸器科						680-0802	鳥取県鳥取市青葉町3丁目101-2
51	にしうら皮膚科	南中学校区	皮膚科							680-0872	鳥取県鳥取市宮長258-1
52	西尾内科クリニック	東中学校区	内科	循環器科	消化器科					680-0081	鳥取県鳥取市岩倉446-23
53	にしまち診療所 悠々	西中学校区	内科	外科	リハビリテーション科					680-0022	鳥取県鳥取市西町5丁目108
54	野津医院	東中学校区	内科	小児科	消化器内科	リハビリテーション科				680-0074	鳥取県鳥取市卯垣4丁目101
55	野の花診療所	西中学校区	内科	緩和ケア科	消化器内科	心療内科				680-0074	鳥取県鳥取市行徳3丁目431
56	橋本外科医院	東中学校区	外科	内科	東洋医学(漢方)	リハビリ				680-0851	鳥取県鳥取市大枝204-3
57	花木こどもクリニック	八頭中学校区(郡家)	小児科							680-0463	鳥取県八頭郡八頭町宮谷193-1
58	浜村診療所	気高中学校区	内科	循環器科	外科	小児科				689-0332	鳥取県鳥取市気高町勝見660-2
59	はまゆう診療所	高草中学校区	内科							680-0924	鳥取県鳥取市野寺62-1
60	林医院	千代南中学校区	内科	呼吸器科	循環器科	消化器科	糖尿病内科	小児科		689-1213	鳥取県鳥取市用瀬町鷹狩722-1
61	早瀬医院	西中学校区	内科	循環器科	胃腸科					680-0036	鳥取県鳥取市川端5丁目106
62	ひまわり内科クリニック	桜ヶ丘中学校区	内科	脳神経内科						680-0862	鳥取県鳥取市雲山243-38
63	福永医院	青谷中学校区	内科	小児科	泌尿器科					689-0501	鳥取県鳥取市青谷町青谷4306-11
64	藤田医院	岩美中学校区	内科	小児科	リハビリテーション科					681-0003	鳥取県岩美郡岩美町浦富1030-22
65	堀内医院	湖東中学校区	内科	小児科	呼吸器内科					680-0945	鳥取県鳥取市湖山町南1丁目623
66	本城内科クリニック	北中学校区	内科	消化器科						680-0007	鳥取県鳥取市湯所町2丁目110
67	前田医院	西中学校区	内科	外科	小児科	麻酔科				680-0811	鳥取県鳥取市西品治644-1
68	松岡内科	湖東中学校区	内科	糖尿病内科	神経内科	腎臓内科	リウマチ・膠原病内科			680-0909	鳥取県鳥取市賀露町南1丁目18-16
69	松下内科医院	桜ヶ丘中学校区	内科	消化器科	呼吸器科	循環器科				680-0862	鳥取県鳥取市雲山113-1
70	まつだ内科医院	南中学校区	内科	消化器科						680-0874	鳥取県鳥取市叶284-1
71	宮本医院	福部未来学園	内科	小児科						689-0106	鳥取県鳥取市福部町海士359-7
72	みやもと産婦人科医院	南中学校区	産婦人科							680-0874	鳥取県鳥取市叶293-7
73	もとだクリニック	国府中学校区	内科	小児科	呼吸器科	循環器科	消化器科			680-0151	鳥取県鳥取市国府町宮下1165番地
74	山根整形外科クリニック	湖東中学校区	整形外科	リウマチ科	リハビリテーション科					680-0903	鳥取県鳥取市南隈483
75	やまね内科クリニック	西中学校区	内科	消化器科	循環器科	呼吸器科				680-0824	鳥取県鳥取市行徳1丁目317
76	やまもとクリニック	西中学校区	整形外科	リウマチ科	リハビリテーション科	内科	消化器内科			680-0803	鳥取県鳥取市田園町2丁目157
77	山本外科内科医院	南中学校区	内科	外科	整形外科	形成外科	心療内科			680-0833	鳥取県鳥取市末広温泉町125-2
78	山脇医院	国府中学校区	内科	循環器科	小児科	神経内科	リハビリテーション科			680-8063	鳥取県鳥取市国府町奥谷1丁目110
79	横浜小児科内科医院	中ノ郷中学校区	内科							680-0003	鳥取県鳥取市覚寺56-1
80	よしだ内科医院	湖東中学校区	内科	循環器科	神経内科	小児科				680-0941	鳥取県鳥取市湖山町北6丁目448-1

様式第 14-4 別紙

	医院名	校区	診療科	診療科	診療科	診療科	診療科	診療科	診療科	〒	住所
81	吉野三宅ステーションクリニック	南中学校区	泌尿器科	腎臓内科	内科	リハビリテーション科				680-0846	鳥取県鳥取市扇町176
82	よねだクリニック	気高中学校区	内科	呼吸器内科						689-0334	鳥取県鳥取市気高町北浜3丁目131番地1
83	よろずクリニック	湖東中学校区	消化器内科							689-0202	鳥取県鳥取市美萩野1丁目118-4
84	若桜神坂医院	若桜学園	内科							680-0701	鳥取県八頭郡若桜町若桜296-1
85	わくしま内科医院	北中学校区	内科	小児科	消化器科	循環器科	リハビリテーション科			680-0801	鳥取県鳥取市松並町1丁目128
86	わたなべクリニック	湖東中学校区	腎臓内科	泌尿器科	皮膚科	内科				680-0903	鳥取県鳥取市南隈440
87	広田歯科医院	湖東中学校区	歯科	小児歯科						680-0945	鳥取市湖山町南2丁目147-20
88	今田歯科岩倉医院	東中学校区	歯科							680-0081	鳥取市岩倉451-1
89	今田歯科医院	南中学校区	歯科							680-0841	鳥取市吉方温泉3丁目168
90	医療法人 玉木歯科医院	桜ヶ丘中学校区	歯科							689-1112	鳥取市若菜台南6丁目23番30号
91	谷尾歯科医院	八頭中学校区(郡家)	歯科							680-0461	八頭郡八頭町郡家590-8
92	ハヤシ歯科医院	北中学校区	歯科							680-0023	鳥取市片原2丁目118
93	キシノ歯科医院	南中学校区	歯科							680-0864	鳥取市吉成779-40
94	中尾歯科医院	北中学校区	歯科	口腔外科						680-0802	鳥取市青葉町2丁目105
95	新通り歯科クリニック	国府中学校区	歯科							680-8066	鳥取市国府町新通り3-301-1
96	吉田歯科医院	青谷中学校区	歯科							689-0501	鳥取市青谷町青谷3935
97	稲垣歯科医院	鹿野中学校区	歯科							689-0405	鳥取市鹿野町鹿野1184-2
98	中尾歯科医院	若桜学園	歯科							680-0701	八頭郡若桜町若桜277
99	谷口歯科医院	八頭中学校区(八東)	歯科							680-0601	八頭郡八頭町北山榎ヶ坪96-37
100	いなだ歯科医院	気高中学校区	歯科							689-0333	鳥取市気高町新町3-81
101	植田歯科医院	八頭中学校区(郡家)	歯科							680-0461	八頭郡八頭町郡家29-3
102	芦津歯科医院	八頭中学校区(船岡)	歯科							680-0471	八頭郡八頭町船岡385
103	松下歯科医院	南中学校区	歯科							680-0831	鳥取市栄町763メルヘンビル
104	岸本歯科医院	八頭中学校区(郡家)	歯科							680-0462	八頭郡八頭町福本2-11
105	本荘歯科クリニック	高草中学校区	歯科							680-0921	鳥取市古海664-16
106	坂ロデンタルオフィス	西中学校区	歯科							680-0023	鳥取市片原5丁目414-1
107	よしだ歯科医院(瓦町)	西中学校区	歯科							680-0821	鳥取県鳥取市瓦町505

令和 4 年度 鳥取赤十字病院公開研修（令和 4 年 4 月～令和 5 年 3 月）

開催日	研修名	テーマ	主催	院内	院外	参加合計	備考
2022/7/27	地域連携懇話会	できるだけ長く食事を楽しむために～口腔ケアから食事摂取の方法まで～	看護部	16	18	34	講師：
2022/10/7	令和 4 年度認定看護師公開講座	化学療法中の患者さまの皮膚ケア・がん性皮膚腫瘍のある乳がん患者の支援～患者へのアプローチと局所ケア～	看護部	11	9	20	講師：
2022/11/7	令和 4 年度第 2 回認定看護師公開講座	摂食嚥下「食べる力に合わせた食事の選択～食の連携をしていこう～」 手術看護「手術室看護師の役割～オベ看って何をしているの？～」	看護部	14	4	18	講師：
2023/2/9	地域連携懇話会	コロナ禍で増す認知症予防の重要性・認知症の第三次予防～入院前の生活に近づけた環境調整とADL支援～・認知症ラウンドを通して	地域医療連携課	26	30	56	講師：

令和4年度 鳥取赤十字病院職員による講演及び研修会に対する講師派遣

派遣日	依頼者	内容(タイトル)	派遣場所	講師	対象者
2022/4/23	中国ストーリーリハビリテーション講習会実行委員会	第31回中国ストーリーリハビリテーション講習会	鳥取市	看護師	看護師
2022/5/20	看護協会	人材管理 I	鳥取市	看護師	看護師
2022/7/2	看護協会	資源管理 I	鳥取市	看護師	看護師
2022/7/8	看護協会	ファーストレベルヘルスケアシステム論	鳥取市	看護師	看護師

様式第15-3 別紙

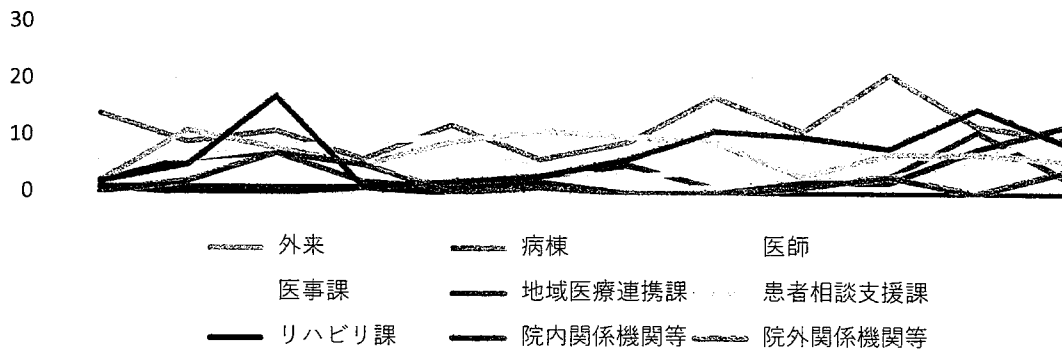
研修指導者氏名	職種	診療科	役職等	臨床経験年数	特記事項
	医師	内科		31	
	医師	循環器内科		39	プログラム責任者
	医師	内科		29	
	医師	循環器内科		36	
	医師	脳神経内科		40	
	医師	外科		36	
	医師	救急科		34	副プログラム責任者
	医師	整形外科		34	
	医師	整形外科		31	
	医師	放射線科		38	
	医師	麻酔科		24	
	医師	麻酔科		24	
	医師	麻酔科		20	
	歯科医師	歯科口腔外科		22	
	医師	内科		26	
	医師	小児科		16	
	医師	リウマチ科		24	
	医師	頭頸部外科		12	
	医師	外科		25	
	医師	小児科		26	
	医師	泌尿器科		23	
	医師	外科		30	
	医師	内科		19	
	医師	外科		23	
	医師	産婦人科		35	
	医師	内科		22	
	医師	内科		11	
	医師	外科		11	
	医師	脳神経内科		13	
	歯科医師	歯科口腔外科		13	
	医師	内科		12	

様式第 19 別表 1

令和4年度（2022年度）患者サポート報告（総合相談窓口・受診相談・サポート報告）

	4月	5月	6月	7月	8月	9月	10月	11月	12月	1月	2月	3月	合計
総合相談窓口件数	32	31	38	23	38	22	28	32	31	38	41	137	391
病気・治療に関する事	4	3	5	4	2	3	2	3	3	7	4	11	51
入院・通院に関する事	9	3	7	0	8	5	7	4	4	5	14	7	73
費用に関する事	8	10	9	7	12	1	4	6	11	13	5	8	94
環境・設備に関する事	0	2	0	0	1	0	0	0	0	0	0	1	4
接遇に関する事	0	0	0	0	0	0	1	0	0	0	0	0	1
介護保険に関する事	5	2	5	3	2	2	2	1	4	5	7	1	39
その他	6	11	12	9	13	11	18	18	9	8	11	9	129
相談内容を他部署に繋いだ件数													
外来	14	9	11	6	12	6	9	17	11	21	12	10	138
病棟	2	6	7	2	1	3	5	1	2	3	11	3	46
医師	1	0	1	0	2	0	1	1	2	3	6	12	29
医事課	6	6	8	9	10	4	3	4	9	7	6	11	83
地域医療連携課	1	1	1	1	1	2	0	0	2	2	8	12	31
患者相談支援課	2	11	8	5	9	11	10	9	3	7	7	6	88
リハビリ課	1	0	0	1	0	1	0	0	0	0	0	0	3
院内関係機関等	2	5	17	1	2	3	6	11	10	8	15	9	91
院外関係機関等	0	2	7	5	0	1	0	0	1	3	0	4	21
患者サポート報告件数	6	11	4	8	14	6	8	9	1	6	6	3	82
看護師	4	11	3	7	8	4	5	4	1	5	3	1	56
薬剤師								1	1		3		5
MSW	2	2	1	1	6	2	2	4				2	22
患者サポート検討部会開催回数	4	5	4	4	5	4	4	5	4	4	4	4	51

相談内容 他部署連携

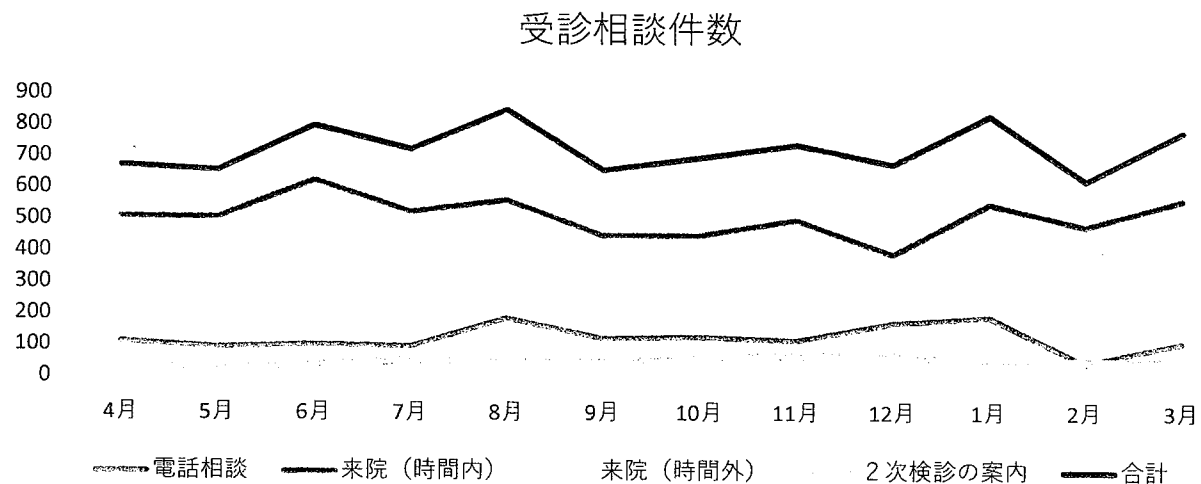


<サポートカンファレンス・連携事例>

- 正面玄関の物品（車椅子・ベビーカー・荷物カート・ストレッチャー等）の保守点検について担当部署と協議
 - 週に1回、施設管理課による点検・整備を実施。不具合の早期発見と速やかな対応で安全に使用できている
- 性的マイノリティーに関する患者の声に対して、担当部署と協議
 - 見た目が女性であり、女性としての説明、対応を行ったことに対するご意見。
 - 来院者に対する声かけは年齢・性別を特定した言葉は使わない
 - トイレの案内は性別を特定せず、場所を案内する。（多目的トイレも含め）
 - 職員全員に性的マイノリティーの知識を習得するため、研修を実施。

2022年度 受診相談件数 集計（月）

	内訳	4月	5月	6月	7月	8月	9月	10月	11月	12月	1月	2月	3月	合計
電話相談	電話相談	112	93	102	95	184	122	127	116	170	190	44	109	1464
	来院（時間内）	509	507	625	524	562	450	451	499	390	551	479	564	6111
	来院（時間外）	35	31	30	50	52	32	57	49	45	46	54	50	531
	2次検診の案内	16	25	43	55	52	53	62	75	71	46	47	59	604
	合計	672	656	800	724	850	657	697	739	676	833	624	782	8710



令和3年度に引き続き、コロナウイルス感染症の流行波に伴い、受診相談件数は増加している。
 受付時間内に来院した患者は各診療科に受診受け入れの有無を確認している
 受付時間外に来院した患者についても症状を確認し、各診療科に受診受け入れの有無を確認している。
 コロナウイルス感染症の症状に関する相談、受診方法の問合せ等、電話相談も増加している。

1. 取り扱い件数

《年度実件数》		件数
ケースの区分		件数
年度実件数		1236
継続実件数		212
新規実件数	入院	914
	外来	110

2. 年度延件数

ケースの区分	件数
年度延件数	6644

3. 新規ケースの紹介経路

区分	件数
医師	26
看護職	882
リハビリ職	1
その他院内職員	4
本人	17
家族・親戚縁者	
院外関係機関	
近隣者・知人	
医療チーム	
ソーシャルワーカー	
合計	930

4. 介入の時期

区分	件数
受診前	3
外来	90
入院前	9
入院中	731
その他	

5. 社会的背景

独居	102
経済困窮	5
家族疎遠・身寄りなし	1
ハイリスク妊産婦	2
精神疾患	14
認知症	118
家庭内暴力・虐待	4
自殺企図	2
無保険	
身元不明	
ホームレス	
外国人	

6. 援助内容

区分	実件数	延件数
受診・受療	55	85
経済的問題	27	50
制度活用	65	106
入院療養生活	8	20
退院支援	961	5430
在宅療養・介護	453	1589
医療者との関係	1	1
家族関係	9	24
日常生活	5	8
就労・就学	1	7
身元保証・権利擁護	3	3
死後対応	1	1
その他		
合計	1589	7324

7. 援助方法

方法	実件数	
面談	本人	1304
	家族	734
	友人・知人	5
電話	本人	5
	家族	2260
	友人・知人	20
訪問	家庭	1
	その他	1
同行・同伴・代行	246	
連絡調整・院内	7879	
院外：面会	392	
院外：電話	5920	
院外：文書他 メール他	647	
カンファレンス(院内職種のみ)	504	
カンファレンス(院外職種含む)	37	
合同カンファレンス(院内職種のみ)	2	
合同カンファレンス(院外職種含む)	24	

8. チーム医療

チーム名	症例数
認知症ケアチーム	15
退院支援チーム	358
診療科カンファレンス	16

記載者職種 人数

MSW (再掲：社会福祉士)	人数	職種 (その他)	人数
精神保健福祉士 (PSW)	名		名
	名		名
	名		名
	名		名
	名		名

1. 取り扱い件数

《年度実件数》		
ケースの区分		件数
年度実件数		1350
継続実件数		138
新規実件数	入院	1182
	外来	30

2. 年度延件数

ケースの区分		件数
年度延件数		6706

3. 新規ケースの紹介経路

区分	件数
医師	1
看護職	1083
リハビリ職	
その他院内職員	1
本人	12
家族・親戚縁者	
院外関係機関	
近隣者・知人	
医療チーム	
ソーシャルワーカー	
合計	1097

4. 介入の時期

区分	件数
受診前	
外来	8
入院前	1
入院中	1094
その他	1

5. 社会的背景

独居	64
経済困窮	2
家族疎遠・身寄りなし	2
ハイリスク妊産婦	
精神疾患	2
認知症	23
家庭内暴力・虐待	
自殺企図	
無保険	
身元不明	
ホームレス	
外国人	

6. 援助内容

区分	実件数	延件数
受診・受療	8	8
経済的問題	2	2
制度活用	8	9
入院療養生活	2	2
退院支援	1091	6538
在宅療養・介護	33	47
医療者との関係	3	3
家族関係	4	4
日常生活	2	2
就労・就学		
身元保証・権利擁護		
死後対応	9	9
その他	2	2
合計	1164	6626

7. 援助方法

方法	実件数	
面談	本人	585
	家族	615
	友人・知人	4
電話	本人	1
	家族	1650
	友人・知人	6
訪問	家庭	
	その他	1
同行・同伴・代行		
連絡調整・院内	4084	
院外：面会	173	
院外：電話	4785	
院外：文書他 メール他	263	
カンファレンス(院内職種のみ)	1	
カンファレンス(院外職種含む)	139	
合同カンファレンス(院内職種のみ)		
合同カンファレンス(院外職種含む)	1	

8. チーム医療

チーム名	症例数

記載者職種 人数

MSW (再掲：社会福祉士)	人数	職種 (その他)	人数
精神保健福祉士 (PSW)	名		名
	名		名
	名		名
	名		名
	名		名