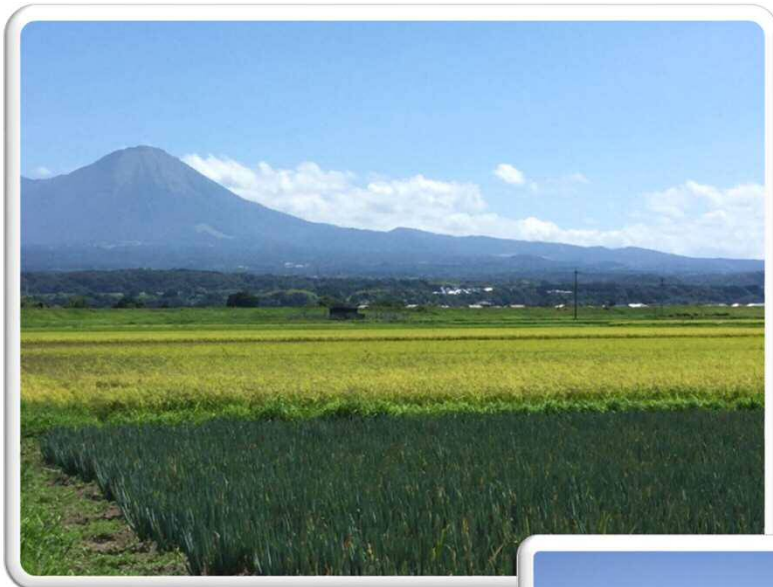


鳥取県西部管内の農林業



「スマート農業」による直進キープ田植え機

鳥取県西部総合事務所 農林局
令和3年10月

目 次

	頁
1. 地域の概要	1
2. 農家戸数、林業経営体数	2
3. 農業基盤の整備状況	3
4. 大山山麓地域で進む畑地かんがい、中海干拓地の大規模営農	4
5. 森林の概況、森林病虫害対策、特用林産物の生産、木材産業の概況	5
6. 管内の農業絵地図	6
7. 管内の農業の概要（ダイジェスト版）	7
8. 産地の概要	8
①水稲、大豆・小麦、葉タバコ	8
②白ネギ、ブロッコリー、ニンジン	9
③梨、柿、芝	10
④乳用牛・肉用牛、豚・採鶏卵・ブロイラー	11
⑤花、農業法人、6次産業化・農商工連携	12
【統計資料】	
〔農業編〕表1 土地利用	13
表2 耕地内訳	13
表3 人口、農家戸数	13
表4 農林業経営体数	14
表5 認定農業者、指導農業士数、認定新規就農者	14
表6 1千万円以上の農産物販売農家数	14
表7 がんばる農家プラン・チャレンジプラン認定数	15
図1, 2 がんばる農家プラン・チャレンジプラン市町村別 認定数及び作物別認定数	15
表8 6次産業化推進プラン年度別認定数	16
表9 家畜飼養頭(羽)数	16
〔林業編〕表10 林野面積	17
表11 民有林内訳	17
表12 民有林の樹種別森林面積	17
表13 主な特用林産物の生産状況	18

この中で紹介した統計数値等は、発行時点で公表されているものの中からできる限り最新のものを利用して表やグラフ等に加工して掲載したものです。

1. 地域の概要

○管内の地形

管内は鳥取県西部に位置し、2市3町1村からなります。東には秀峰大山がそびえ、中央には中国山地を源とする日野川が流れ、日本海に注ぎます。日野川河口からは北西に弓浜砂丘地が延びています。

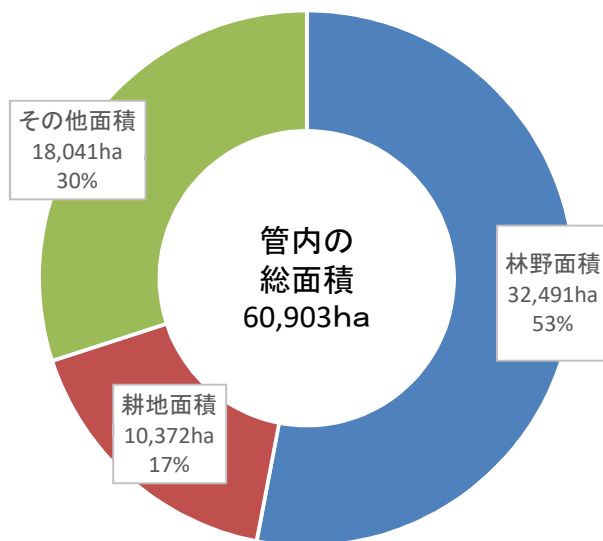
○管内の土地利用

管内の総面積は60,903ha（県全体の約17%）で、林野が32,491haを占め、そのうち民有林は28,686haであり民有林のおおむね半分を人工林が占めています。

一方、耕地面積は10,372haあり、大山山麓丘陵地の畜産、畑地帯と弓浜砂丘地の普通畑地帯、大山のふもとに広がる水田地帯に大別されます。

管内の耕地のうち、田面積が6,483ha、畑面積が3,899haを占めています。

西部農林局管内の土地利用面積



令和2年中国農林水産統計年報、令和2年度鳥取県林業統計より

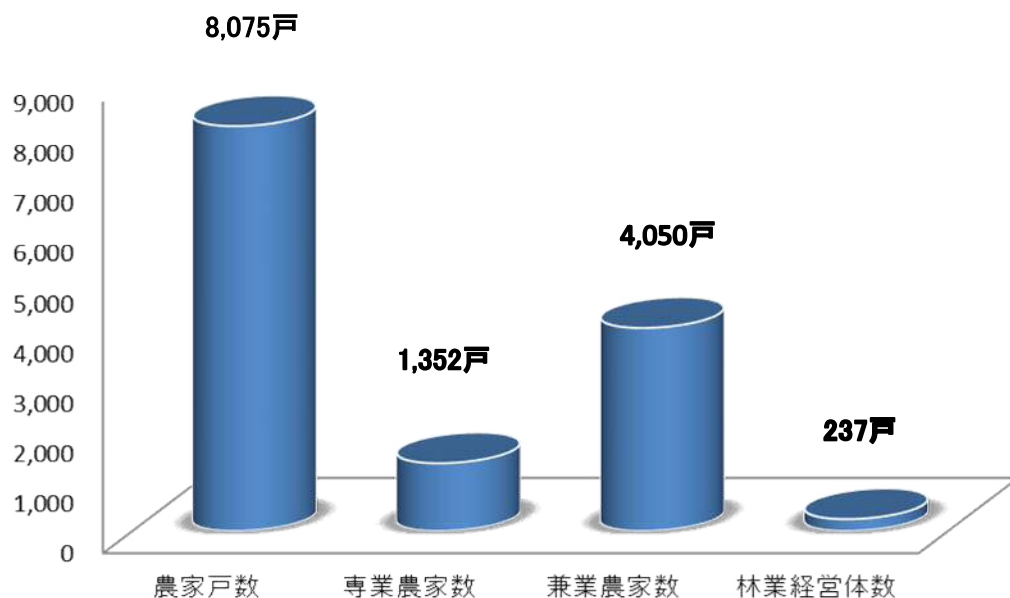
2. 農家戸数、林業経営体数

管内の農家戸数は8,075戸で、うち販売農家数5,402戸（県全体の約30%）です。販売農家数のうち専業農家数は1,352戸、兼業農家数が4,050戸です。

農業経営体では、農業後継者の確保が大きな課題となっており、新規就農促進のほか、農業に対する企業の参入に積極的に取り組んでいます。

林業経営体は237戸で、農業と同様に林業後継者対策が課題となっています。

西部農林局管内の農家戸数・林業経営体数



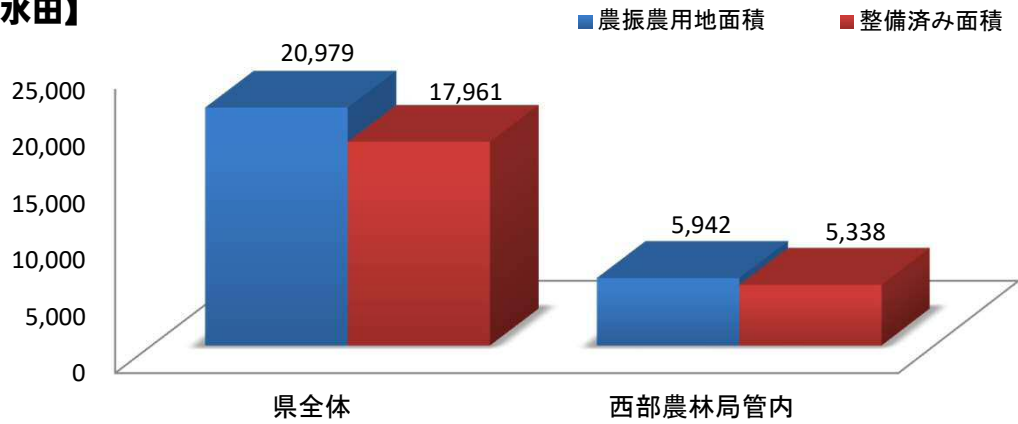
2015農林業センサス、令和2年度鳥取県林業統計より

3. 農業基盤の整備状況

農振農用地面積と整備状況

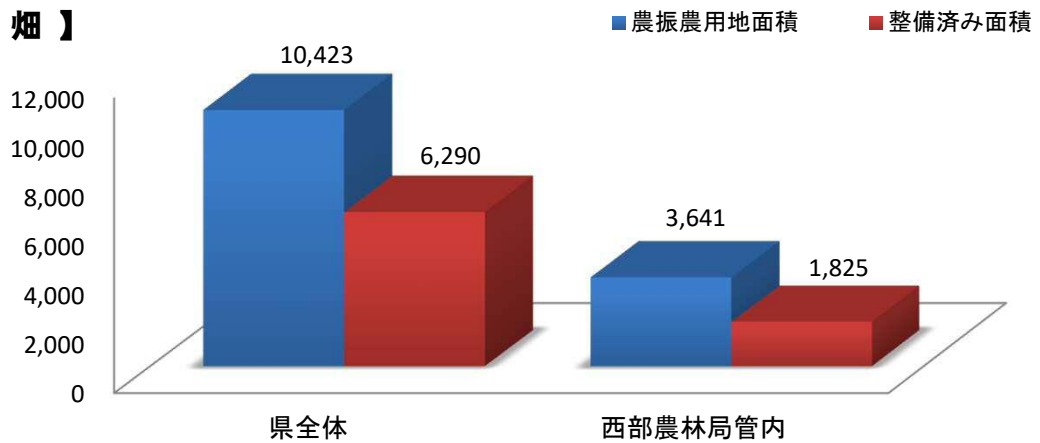
令和2年度鳥取県「ほ場整備実施状況調査」より

【水田】

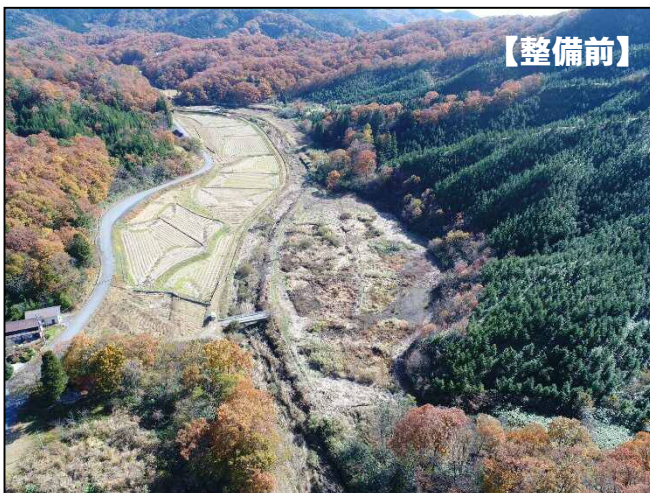


管内の整備率は90%で、県平均(85%)より高くなっています。

【畑】



管内の整備率は50%で、県平均(60%)より低くなっています。



4-1. 大山山麓地域で進む畑地かんがい

さがりかや
 県営事業により、下蚊屋ダム（江府町）からの農業用水を大山の裾野に広がる畑地に送水する畑地かんがい施設を整備しています。これにより黒ボク畑でチューブ散水等によりブロッコリー、芝、白ネギ、梨等の栽培が行われています。

現在（R3.3月）では、約1,273haの畑地で水が利用できます。



移動式スプリンクラー



チューブかん水施設

4-2. 中海干拓地の大規模営農

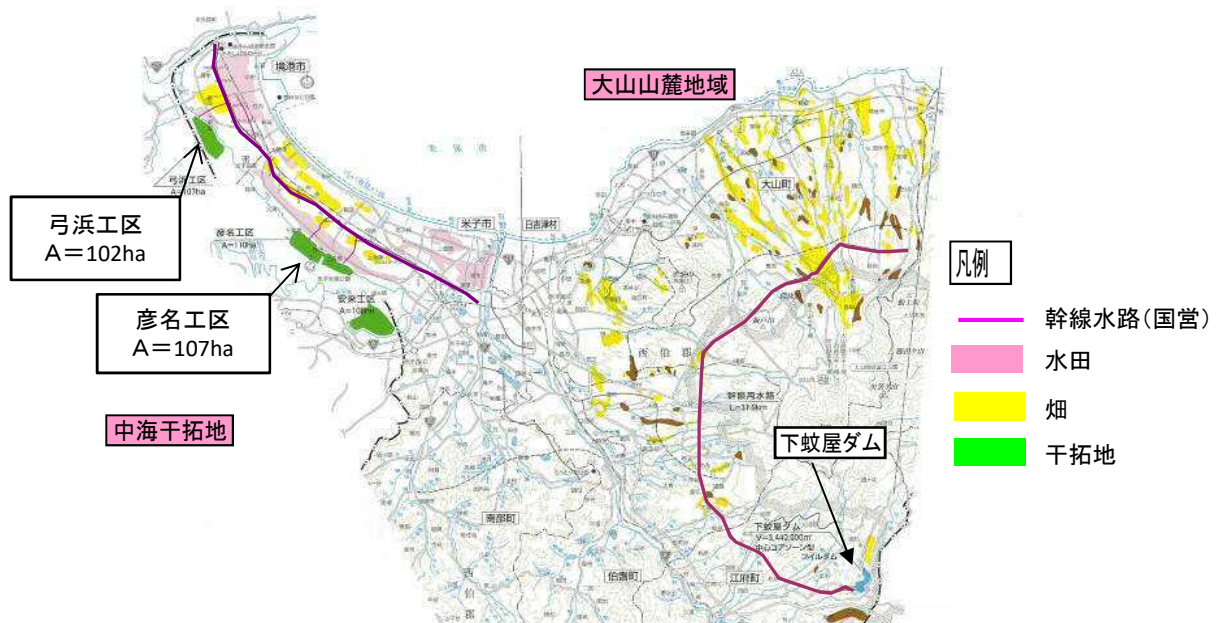
中海干拓地（弓浜工区102ha、彦名工区107ha）では、弓浜半島を縦断する米川から農業用水が送水され、スプリンクラー散水により砂丘畑でダイコン、白ネギ、ニンジン、里芋等の大規模経営が行われています。



スプリンクラーの自動散水



ダイコンの収穫



5-1. 森林の概況

管内の森林は、区域面積の53.3%を占めており、県内全体の林野率74.0%に比べると20.7ポイント低く、県内で最も低い林野率となっています。

森林の約9割は西伯郡の3町が占め、大山の裾野地域には「大山アカマツ」を中心とした森林が広がっています。

スギ、ヒノキは樹齢が若く、手入れが必要な森林の割合が高くなっています。



大山と「大山アカマツ」

5-2. 森林病虫害対策

弓ヶ浜に広がる農地・住宅等を守るマツ林を中心に、松くい虫被害により毎年多くのマツが枯れています。

この被害を抑制するため、被害木の伐倒駆除を行うとともに、保安林においては松くい虫に抵抗性のあるマツの植栽を行うなどの対策を行っています。

また、平成25年度以降、大山周辺をはじめ、管内のあちらこちらで局所的なナラ枯れ被害が確認されています。

特に本県の貴重な観光資源である大山の景観を保全するため、国・県・市町村の関係機関が連携し、ナラ枯れの元凶であるカシノナガキクイムシの被害拡大防止に向けてカシナガトラップ設置や伐倒駆除などの対策を講じています。



弓ヶ浜の松林



ナラ枯れ被害

カシノナガキクイムシ

5-3. 特用林産物の生産

日吉津村、大山町、南部町、伯耆町を中心に、しいたけ、ひらたけ等の栽培が行われています。



ひらたけ



しいたけ

5-4. 木材産業の概況

管内には、木材市場、木材チップ工場、合板工場、CLT工場が各1箇所あり、木材の流通・加工業が比較的盛んな地域となっています。



木材市場



CLT工場

6. 管内の農業絵地図

主な農林畜産物の産地を絵で紹介します。



7. 管内の農業の概要 (ダイジェスト版)

注1) 栽培面積の調査年次は令和2年実績
注2) 水稲・大豆はNOSAI 鳥取 調べ。葉たばこは
県葉たばこ耕作組合、芝は県生産振興課、そ
の他は鳥取西部農協調べによる。



水稲 日野川流域と
大山山麓の水田地帯を
中心に3,443haで栽培
され、高品質良味の
新品種「星空舞」の作付
も始まっている。

大豆・小麦 大豆は
水田転作作物として
196haで栽培され、小麦
は水田および畑で約
32ha栽培されている。



葉タバコ 弓浜砂丘
地を中心に31haで栽培
され、砂丘地では秋冬
ニンジンの前作に、水
田地帯では転作作物と
して栽培されている。

白ネギ 弓浜砂丘地
を中心に270haで栽培
され、周年出荷体制を
確立し、機械化、低コス
ト化が図られている。

ブロッコリー 大山
山麓の水田地帯を中心
に438haで栽培されて
いる。販売金額14億円
(H27)を達成し、面積拡
大等による産地強化に
向けて取り組んでいる。

ニンジン 弓浜から
淀江地区の砂丘地に
35haで栽培され、全自
動収穫機を利用した機
械化、大規模化が進ん
でいる。



梨 大山山麓丘陵地
を中心に67haで栽培さ
れている。
「二十世紀」系が32ha、
新品種の「新甘泉」が
16haとなっている。

柿 管内南部の丘陵
地に39haで栽培されて
いる。「富有」が多いが、
近年は新品種の「輝太
郎(きたろう)」の導入が
進んでいる。

芝 大山山麓丘陵地
を中心に約375haで栽
培されている。
圃場は芝の生育に好
適な黒ボク土壌に広
がっている。

牛 大山山麓を中心
に乳用牛は約3,100頭
が、肉用牛は約3,000
頭が飼養されている。
肉用牛は放牧が盛ん
である。



豚・鶏 豚とブロイ
ラーは主に大山山麓で
飼養され、採卵鶏は大
山山麓のほか弓浜砂丘
地北部でも飼養されて
いる。

花 大山山麓を中心
にハウス野菜後作のス
トックやパンジー・ビ
オラを中心とした花壇
苗が栽培されている。

農業法人 集落営農
あるいは個人経営から
発展した農業法人や、
広域的に農業生産を行
う農業法人が、農地の
積極的な活用を行って
いる。

6次産業化 農産物
の栽培から加工品の製
造、販売まで(6次産業
化)を手掛ける生産者
が年々増加している。

8. 産地の概要 ①



コンバインによる収穫(大山町)



大豆コンバインによる収穫(日吉津村)



彦名干拓地の葉タバコ畑(米子市)

水 稲

主に日野川流域と大山山麓の水田(3,443ha)で、「コシヒカリ」「ひとめぼれ」「きぬむすめ」が主力品種として栽培されています。

平成30年度より、高品質良食味の新品種「星空舞」の作付も始まっています。

また、酒米や、化学肥料と農薬の使用量を慣行栽培の半以下とする特別栽培米も栽培されています。

○主産地 全域

大豆・小麦

大豆は、水田転作の主要な作物として、管内一円に196haで栽培されており、平坦地で大規模な組織や法人による効率的な生産が行われている。

小麦は、「大山小麦」として近年作付けが増え、水田および畑で約32haで栽培されています。平成29年には、「ミナミノカオリ」「銀河のちから」が平成31年には「チクゴイズミ」が産地品種銘柄に設定されました。

○主産地

大豆：米子市、日吉津村、大山町

小麦：米子市、大山町、南部町、
伯耆町、日吉津村

葉タバコ

弓浜砂丘地帯と水田地帯に31haで栽培されています。

弓浜部では葉たばこの後作に秋冬ニンジンが栽培され産地化されています。水田地帯では転作作物の一つとして栽培されています。

○主産地 米子市、大山町

8. 産地の概要 ②



白ねぎの畑(米子市)

白ネギ

弓浜砂丘地を中心に270haで栽培されています。春ネギ、トンネル夏ネギ、夏ネギ、秋冬ネギと作型、品種を変えて周年出荷体制を確立しています。

プラグ育苗、全自動移植機、全自動収穫機及び共同選果場の利用による機械化等、大規模栽培による、低コスト化が進められています。

○主産地 米子市、境港市、大山町、南部町、伯耆町、日吉津村



ブロッコリーの収穫風景(大山町)

ブロッコリー

大山山麓438haで栽培され、7、8月を除く年間10ヶ月出荷されています。

平成27年度に販売額14億円を突破、平成30年に地理的表示保護（GI）登録、令和元年には一部生産者がJGAP認証を取得し、他産地との差別化やブランド力強化を図っています。

また、冷蔵庫の導入により、収穫作業を深夜から日中にする等、働き方改革の取り組みを行い、令和3年4月に広域ブロッコリー共同選果場（野菜広域センター）が稼働しました。

○主産地 大山町、米子市



全自動収穫機による収穫(米子市)

ニンジン

弓浜部から淀江地区の砂丘地を中心に35haで栽培されています。11～2月に出荷される秋冬ニンジンが主体ですが、6月に出荷される春ニンジンの作型もあります。

本地域の微細な砂で栽培されるニンジンは、肌質が良く、食味も良いことから市場評価が高いです。

全自動収穫機や共同選果場を利用した機械化が進み、大規模な農家の割合が高くなっています。

○主産地 米子市、境港市

8. 産地の概要 ③



ジョイント栽培(米子市)

梨

大山山麓丘陵地を中心に67haで栽培されています。品種は二十世紀系が栽培面積の約5割を占めています。

最近、消費者のニーズに応えた糖度の高い新品種（新甘泉、なつひめ、秋甘泉等）へ改植が進められています。

また、ジョイント栽培に取り組む生産者が増えています。

○主産地 米子市、大山町、南部町



輝太郎の実りの風景(米子市)

柿

「富有」は管内南部の丘陵地の南部町を中心に栽培され、26haとなっています。

新品種の「輝太郎(きたろう)」が各地区に植え付けられ、これまで柿がなかった大山町でも導入されるなど、9haで栽培されています。また、栽培はほとんど平棚施設で行われています。

「西条」は米子市中東部を中心に栽培され、脱渋処理は日持ちがよいアルコールで行われています。

○主産地 米子市、南部町



芝の収穫(大山町)

芝

管内では約375ha（県全体の46%：R1）で栽培されています。

鳥取県に導入されたのは昭和30年代前半で、栽培の歴史は比較的に浅いですが、鳥取県の栽培面積は全国第2位です（R1）。

管内では芝の生育に好適な大山山麓の黒ボク地帯で栽培されています。

○主産地 大山町

8. 産地の概要 ④



和牛の放牧(伯耆町)

乳用牛・肉用牛

乳用牛は管内で約3,100頭が飼養されています。特に大山山麓北側で戦後開拓された香取地区や萩原地区で飼養が盛んです。

肉用牛は大山山麓を中心に約3,100頭が飼われています。鳥取県産の和牛は古くから「因伯牛」として有名です。

近年は、耕作放棄地を利用した和牛放牧面積が増えてきています。

○主産地 酪農：大山町
肉用牛：大山町、伯耆町



鶏舎内のブロイラー(大山町)

豚・採卵鶏・ブロイラー

豚は管内で約3万7千頭が飼養されています。

採卵鶏は約8万9千羽が飼養され、豚・採卵鶏ともに大山山麓と弓浜部でほとんどが飼養されています。

ブロイラーは大山山麓を中心に約118万羽が飼養されています。

管内では、地域内産の飼料米を給与した鶏卵の生産・販売の取組等も行われています。

○主産地
肉豚：大山町
採卵鶏：境港市、大山町
ブロイラー：米子市、大山町

8. 産地の概要 ⑤



ストックの収穫(大山町)



若手中心の農業法人(南部町)



製造販売中の商品(一例)

花

ストックは大山山麓畑を中心に広く栽培されていて、夏作のハウス野菜類の後作として 9月から約27万本が出荷されています。

花壇苗も秋出しのパンジーとビオラを中心に、周年出荷されています。

○主産地 ストック：大山町、
花壇苗：大山町、伯耆町

農業法人

集落営農から発展した農事組合法人や、規模拡大をしながら個人経営からの法人化を行う農業者が増えており、水稻中心の法人も、複合経営による経営安定を進めてきています。

また、株式会社では、若手への代替わりが進んできています。農事組合法人においても、若手が中心となって活動している法人も育ってきました。

6次産業化・農商工連携

農産物の栽培から加工品の製造、販売まで(6次産業化)を手掛ける生産者が年々増加しています。

また、西部地区を中心に栽培された小麦を、地元のパン業者で使用するなどの農商工連携の取り組みも広がっています。

＜統計資料＞ 農業編

表1 土地利用 (ha)

中国四国農林水産統計データ集(令和2年)、令和2年度鳥取県林業統計より

区分	総土地面積	総林野面積	総耕地面積	その他
米子市	13,242	2,822	2,950	7,470
境港市	2,911	42	364	2,505
日吉津村	420	7	138	275
大山町	18,983	11,397	4,050	3,536
南部町	11,403	8,551	1,210	1,642
伯耆町	13,944	9,671	1,660	2,613
西部管内計	60,903	32,491	10,372	18,041
管内シェア	17%	13%	30%	32%
鳥取県全体	350,714	259,510	34,300	56,904

表2 耕地内訳 (ha)

中国四国農林水産統計データ集(令和2年)より

区分	総耕地面積	田耕地面積	畑耕地面積
米子市	2,950	1,920	1,040
境港市	364	59	305
日吉津村	138	102	36
大山町	4,050	2,210	1,840
南部町	1,210	982	226
伯耆町	1,660	1,210	452
西部管内計	10,372	6,483	3,899
管内シェア	30%	28%	35%
鳥取県全体	34,300	23,400	11,000

表3 人口(人)、農家戸数(戸)

鳥取県の推計人口(鳥取県統計課)R3.4.1現在、2015農林業センサスより

区分	総人口	農家戸数	販売農家		
			専業農家	兼業農家	
米子市	146,758	2,965	1,818	474	1,344
境港市	32,513	310	91	46	45
日吉津村	3,516	183	117	21	96
大山町	15,269	2,286	1,685	440	1,245
南部町	10,263	1,103	788	162	626
伯耆町	10,662	1,228	903	209	694
西部管内計	218,981	8,075	5,402	1,352	4,050
管内シェア	40%	29%	30%	29%	31%
鳥取県全体	550,527	27,713	17,846	4,656	13,190

表4 農林業経営体数（戸）

2015農林業センサス、令和2年度鳥取県林業統計より

区分	農林業経営体	農業経営体	林業経営体
米子市	1,863	1,856	44
境港市	98	98	1
日吉津村	119	119	0
大山町	1,742	1,730	76
南部町	812	806	57
伯耆町	930	919	59
西部管内計	5,564	5,528	237
管内シェア	30%	30%	13%
鳥取県全体	18,860	18,381	1,802

表5 認定農業者、指導農業士数、認定新規就農者（人）

令和3年3月31日現在

区分	認定農業者		指導農業士	認定新規就農者 (H27～R2)
	実数	うち法人		
米子市	57	12	5	18
境港市	17	4	2	5
日吉津村	4	3	1	0
大山町	162	22	9	10
南部町	28	6	2	0
伯耆町	47	11	3	5
西部管内計	315	58	22	38
管内シェア	31%	26%	29%	42%
鳥取県全体	1,005	225	75	90

表6 1千万円以上の農産物販売農家数（戸）

2015農林業センサスより

区分	1千万円以上	内訳		
		1千～2千万円	2千～5千万円	5千万円以上
米子市	52	38	8	6
境港市	14	7	3	4
日吉津村	0	0	0	0
大山町	138	81	45	12
南部町	13	8	3	2
伯耆町	19	11	8	0
西部管内計	236	145	67	24
管内シェア	30%	31%	31%	23%
鳥取県全体	795	471	218	106

表7 がんばる農家プラン・チャレンジプラン認定数（件） 令和3年3月31日現在

区分	認定件数														計
	H19	H20	H21	H22	H23	H24	H25	H26	H27	H28	H29	H30	R1	R2	
米子市	3	3	8	3	5	-	2	2	1	1	2	3	3	4	36
境港市	-	1	-	-	4	1	-	-	-	1	-	1	3	1	11
日吉津村	-	-	-	-	-	-	-	-	-	-	2	-	-	3	2
大山町	7	5	2	2	6	5	4	11	5	5	4	4	4	3	64
南部町	-	4	3	-	1	-	1	1	2	2	-	1	1	-	16
伯耆町	2	2	1	5	1	1	1	4	2	2	-	2	-	4	23
西部管内計	12	15	14	10	17	7	8	18	10	11	8	11	11	15	152

図1 がんばる農家プラン・チャレンジプラン市町村別認定数（件）

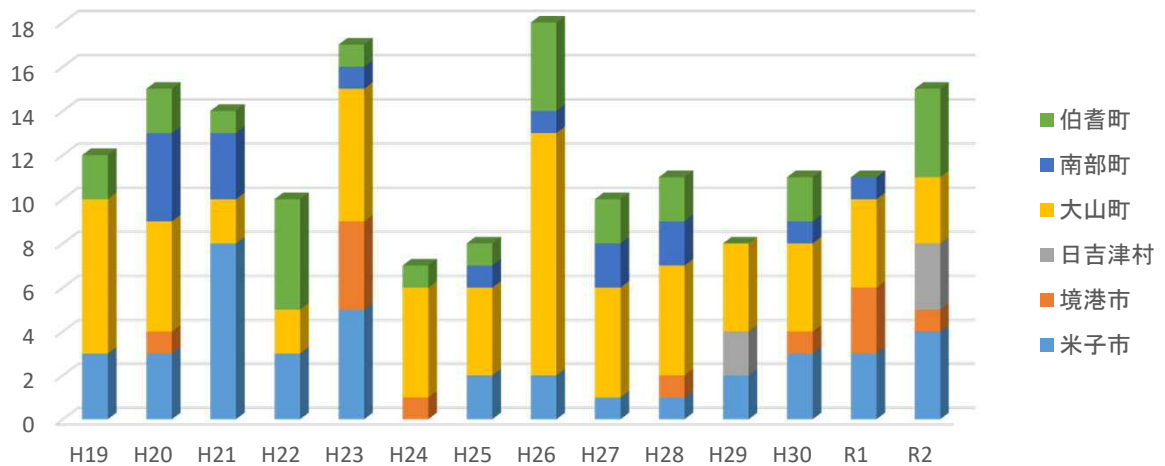


図2 がんばる農家プラン・チャレンジプラン作物別認定数（件）

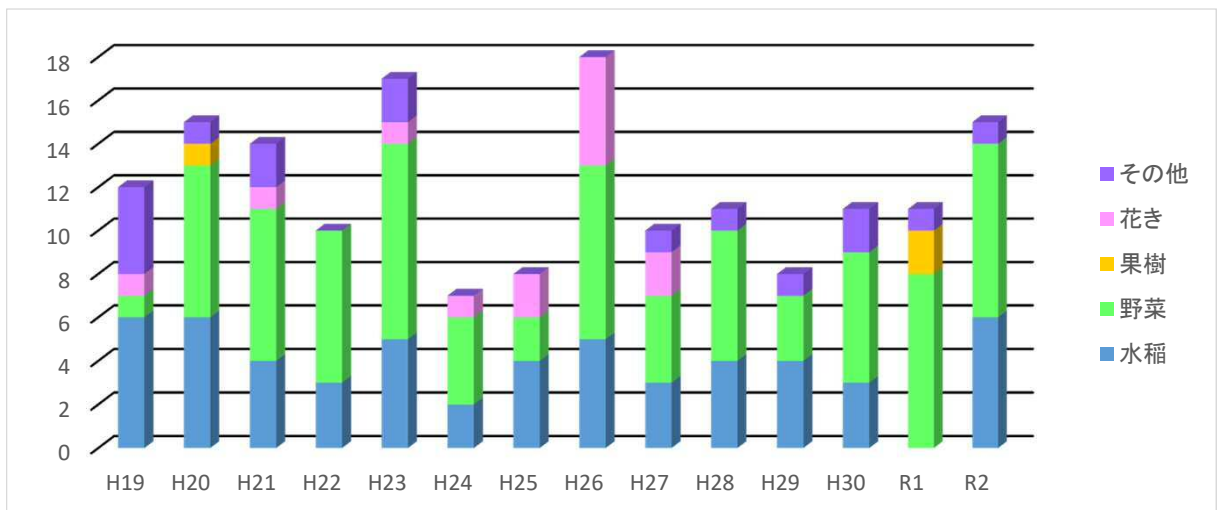


表8 6次産業化推進プラン年度別認定数（件）

令和3年3月31日現在

区分	農林業者等							食品加工業者等							計
	H 26	H 27	H 28	H 29	H 30	R 1	R 2	H 26	H 27	H 28	H 29	H 30	R 1	R 2	
米子市	-	-	-	1	-	1	-	-	-	1	1	-	-	-	4
境港市	-	-	-	-	-	-	-	-	-	-	-	-	-	-	0
日吉津村	-	-	-	-	-	-	-	-	-	-	-	-	-	-	0
大山町	3	-	-	-	-	-	-	-	1	-	-	-	-	-	4
南部町	-	-	-	-	-	1	-	-	-	-	1	-	-	-	2
伯耆町	-	1	-	-	1	-	-	-	-	-	-	-	-	-	2
西部管内計	3	1	0	1	1	2	0	0	1	1	2	0	0	0	12

表9 家畜飼養頭（羽）数

令和3年2月鳥取県家畜飼育状況調査より

区分	乳用牛(頭)	肉用牛(頭)	養豚(頭)	養鶏(羽)
米子市	X	195	0	560,123
境港市	0	0	0	X
日吉津村	0	X	0	0
大山町	2,479	1,597	34,445	506,249
南部町	X	329	X	X
伯耆町	482	1,009	0	X
西部管内計	3,142	3,131	37,530	1,278,126
管内シェア	30%	15%	62%	33%
鳥取県全体	10,568	21,460	60,965	3,846,131

戸数が3戸未満の市町村については、個人情報保護の観点から頭羽数を「X」と記載しています。

＜統計資料＞ 林業編

表 1 0 林野面積 (ha)

令和2年度鳥取県林業統計より

区分	総土地面積	総林野面積	林野率	人工林面積	人工林率
米子市	13,242	2,822	21.3	921	33.1
境港市	2,911	42	1.4	21	58.6
日吉津村	420	7	1.6	7	95.4
大山町	18,983	11,397	60.0	4,578	53.0
南部町	11,403	8,551	75.0	4,302	50.4
伯耆町	13,944	9,671	69.4	3,691	42.5
西部局管内	60,903	32,491	53.3	13,520	47.1
管内シェア	17%	13%	-	11%	-
鳥取県全体	350,714	259,510	74.0	124,357	54.7

表 1 1 民有林内訳 (ha)

令和2年度鳥取県林業統計より

区分	計	内訳			
		人工林面積	天然林面積	竹林面積	その他面積
米子市	2,778	921	1,593	115	160
境港市	36	21	8	2	5
日吉津村	7	7	-	-	0
大山町	8,642	4,578	3,558	216	290
南部町	8,543	4,302	3,943	161	137
伯耆町	8,680	3,691	4,459	273	255
西部局管内	28,686	13,520	13,552	767	847
管内シェア	13%	11%	14%	22%	25%
鳥取県全体	227,472	124,357	96,255	3,476	3,384

表 1 2 民有林の樹種別森林面積 (ha)

令和2年度鳥取県林業統計より

区分	スギ	ヒノキ	マツ	その他針葉樹	広葉樹
米子市	60	295	764	1	1,409
境港市	0	-	25	-	9
日吉津村	0	-	7	-	-
大山町	948	1,274	3,014	9	2,894
南部町	1,279	1,472	2,079	3	3,413
伯耆町	851	1,471	1,945	6	3,878
西部局管内	3,138	4,512	7,832	19	11,603
管内シェア	5%	13%	24%	20%	13%
鳥取県全体	62,461	35,486	33,107	93	88,513

表 1 3 主な特用林産物の生産状況

令和2年度鳥取県林業統計より

区分	木 材	特用林産物			
	素材生産量 (百㎡)	しいたけ生産量(kg)		ひらたけ (kg)	木炭・竹炭 (kg)
		乾	生		
米子市	7	-	272	108	-
境港市	0	-	-	-	-
日吉津村	0	15	59,975	800	-
大山町	59	79	4,262	89	30,050
南部町	48	689	59	-	700
伯耆町	25	568	504	84	-
西部局管内	139	1,351	65,072	1,081	30,750
管内シェア	5%	8%	23%	19%	92%
鳥取県全体	3,051	17,620	280,078	5,589	33,350