

とっとりの教育

Education in Tottori Prefecture



ソーシャルスキルトレーニングの風景 (鳥取中央育英高等学校)
Social Skills Training (Tottori Chuo Ikuei HS)



サービスビジネス科ビルメンテナンスコース授業風景 (エアコン清掃)
(琴の浦高等特別支援学校)
The Service Business Track Building Maintenance Course (A/C Cleaning)
(Kotonoura High School for Special Education)



はじめよう！明日につながる生活リズム

心とからだいきいき キャンペーン

子どもたちの健全育成のために、下の6つを大きな柱に「心とからだ いきいきキャンペーン」を実施し、学校・家庭・地域と連携を図りながら、さまざまな取り組みを行っています。

Working with schools, families, and the communities, the Tottori Board of Education strives to foster healthy children, implementing various programs including the "Campaign of the Body and Mind," which center around the following six pillars:

1

しっかり朝食を食べよう

Eat a Proper Breakfast

2

じっくり本を読もう

Spend Plenty of Time Reading Books

3

外で元気に遊ぼう

Play Outside

4

たっぷり寝よう

Get Plenty of Sleep

5

長時間テレビを見るのはやめよう

Don't Watch Too Much TV

6

服装を整えよう

Dress Appropriately



鳥取県のマスコットキャラクター
「トリピー」

Toripi, Tottori's Official Mascot

鳥取県の概要 General Outline of Tottori Prefecture

人 口 525,474人

Population

18歳未満の人口 59,535人

Population below the age of 18

面積 3,507km²

Area

市町村数 4市14町1村

Municipalities

cities/towns/villages

(令和7年7月1日現在)
(as of July 1, 2025)

(令和6年10月1日現在)
(as of October 1, 2024)

(令和7年4月1日現在)
(as of April 1, 2025)

(令和7年4月1日現在)
(as of April 1, 2025)

鳥取県教育委員会

Tottori Prefectural Board of Education

〒680-8570 鳥取市東町1丁目271番地 ☎(0857) 26-7914(代)

1-271 Higashi-machi, Tottori City Tel.0857-26-7914

HP: <https://www.pref.tottori.lg.jp/kyouiku/>

HP»



X

(旧Twitter)»



YouTube»



鳥取県教育振興基本計画 ～未来を拓く教育プラン～

Tottori Prefecture's Plan for Promoting Education ～ Education That Leads the Way to the Future ～

鳥取県教育振興基本計画は、中長期的に取り組むべき鳥取県教育課題や目指すべき姿の共通認識と、その解決や実現に向けた取組の方向性を示すもので、平成21年3月末に、教育基本法に基づき、平成21年度から25年度を計画年度とする第一期の計画を策定しました。現在は、令和6年度から令和10年度を計画年度とし、第四期の計画に取り組んでいます。

The Basic Plan for Stimulating Tottori's Education indicates the direction we need to take in the mid to long term regarding addressing issues and setting goals as well as how to solve these issues and accomplish these goals. The first phase of the plan was created at the end of March, 2009 for the five-year period starting in the 2009 fiscal year and ending in the 2013 fiscal year according to the Fundamental Act of Education. We have now entered the fourth phase which began with the 2024 fiscal year and will end in the 2028 fiscal year.

□ 基本理念 Basic Philosophy

「自立して心豊かに 幸せな未来を創造する ふるさとととりの人づくり」

Tottori Fosters People Who are Independent and Spiritually Rich, Who will Help Create a Brighter Future for their Community

□ 基本理念を支える4つの「力と姿勢」 Four Strengths and Approaches That Support Our Basic Philosophy

自立して生きる力

Possessing the Ability to be Independent

豊かな心と健やかな体

Being Healthy in Mind and Spirit

社会の中で支え合う力

Possessing the Ability to Support Each Other

ふるさと鳥取県に誇りと愛着を持ち、未来を創造する力

Possessing the Ability to Create a Brighter Future Full of Pride and Love for Tottori

□ 6つの目標 The Six Goals

1.社会全体で学び続ける環境づくり

Creating an Environment Where Society as a Whole Continues to Learn

2.主体的に学ぶ力を育む学校教育の推進

Promoting School Education that Fosters Interactive Learners

3.多様な教育ニーズに応じた誰一人取り残さない学びの創造

To Meet Diverse Education Needs, Leaving No One Behind

4.学びを支える教育環境の充実

To Improve Education Facilities that Support Learning

5.生涯にわたる健やかな体づくりと運動、スポーツの推進

To Promote Life-Long Physical Health, Exercise, and Involvement in Sports

6.文化、伝統、豊かな自然の継承、再発見、芸術の創造

To Continue and Rediscover Culture, Tradition, and a Rich Natural Environment and to Create Art

□ 「ふるさとキャリア教育」のめざす人間像

Furusato Career Education Aims to Foster the Following:

1.ふるさと鳥取に根差し、グローバルな視点で考え行動することができる人材

People who think and act with a global perspective in mind, while keeping their roots in Tottori.

2.鳥取県に誇りと愛着を持ち、ふるさと鳥取をさらに継承・発展させようとする意欲や態度を身につけた人材

People who are proud of and feel genuine affection for Tottori, who have the motivation to help further develop and to carry on the legacy of Tottori.

3.社会の変化に対応しながら新たな価値を創造することができる人材

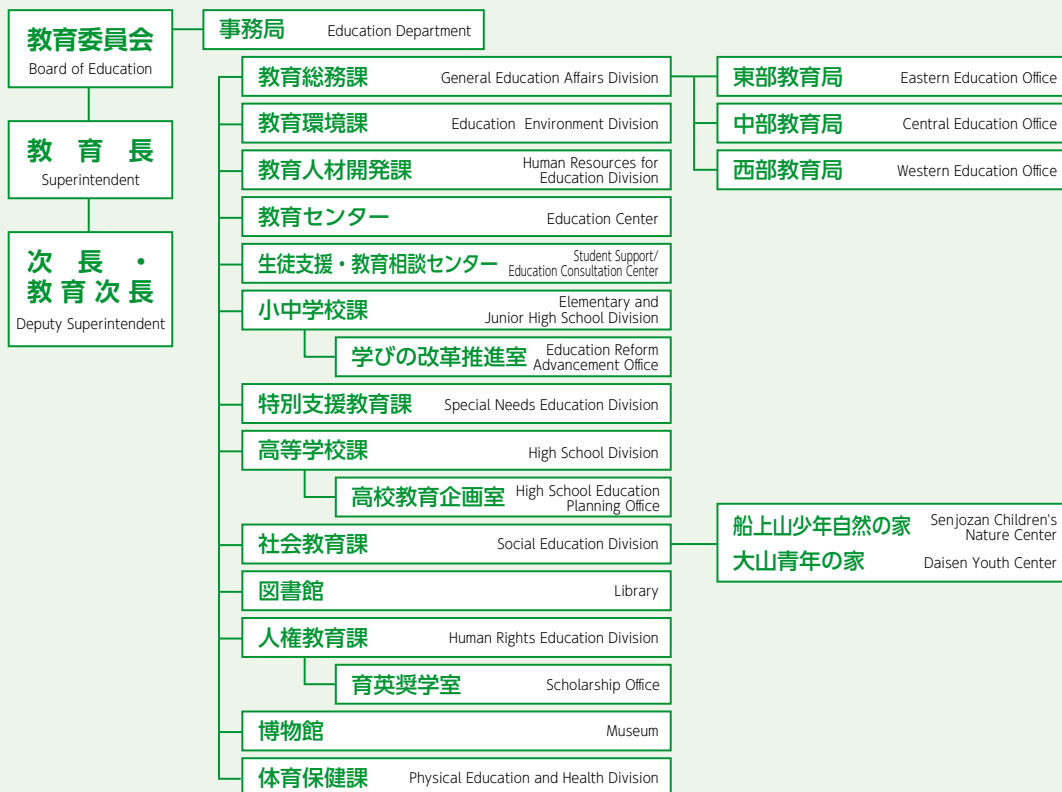
People who can help create value while keeping pace with societal changes.

4.自立し、自分らしい生き方を実現するとともに、将来にわたりふるさと鳥取を思い、様々な場面でふるさと鳥取を支えていくことができる人材

People who are independent and able to live true to themselves, who will support Tottori in various ways and cherish Tottori now and forever.

鳥取県教育委員会の機構 (令和7年4月1日～)

The Tottori Prefectural Board of Education (April 1, 2025 ~)



【県立学校 Prefectural Schools】

特別支援学校 8校 Special Needs Education Schools

盲学校 1 聾学校 1 養護学校 6
Blind Deaf Special Needs

高等学校 24校 High Schools

定時制 4 通信制 2 全日制 22
Part-Time Correspondence Full-Time

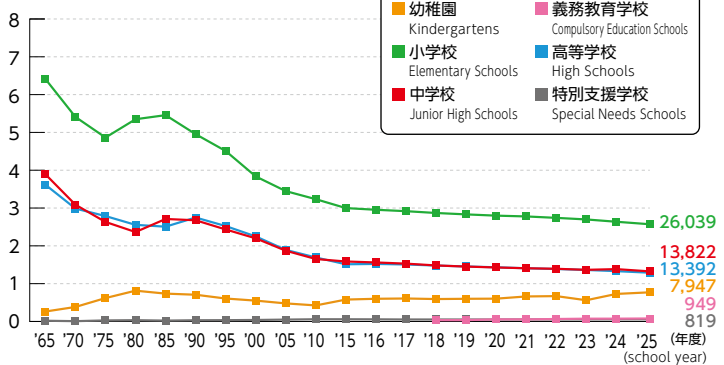
中学校 1校 Junior High Schools

中学校 1
※夜間中学
※Night Junior High School

幼児・児童・生徒数の推移 (国・公・私立)

Trends in School Enrollment (National/Public/Private)

(万人) (In units of ten thousand people)



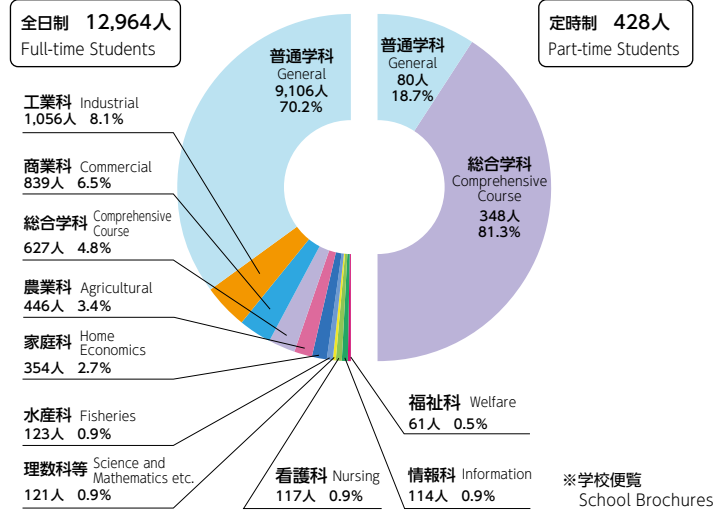
※幼稚園には幼保連携型認定こども園を含む。
Early childhood education centers are included under kindergartens.

※高等学校の生徒数は、通信制の生徒を含まない。
The number of high school students does not include students enrolled in correspondence courses.

※学校便覧
School Brochures

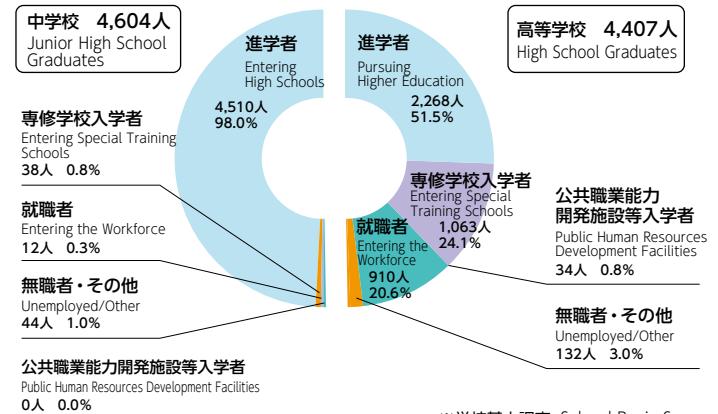
高等学校生徒の学科別割合 (公・私立 令和7年5月1日現在)

Distribution of High School Students by Course Type (Public/Private, as of May 1, 2025)



卒業後の進路状況 (国・公・私立、令和6年3月現在)

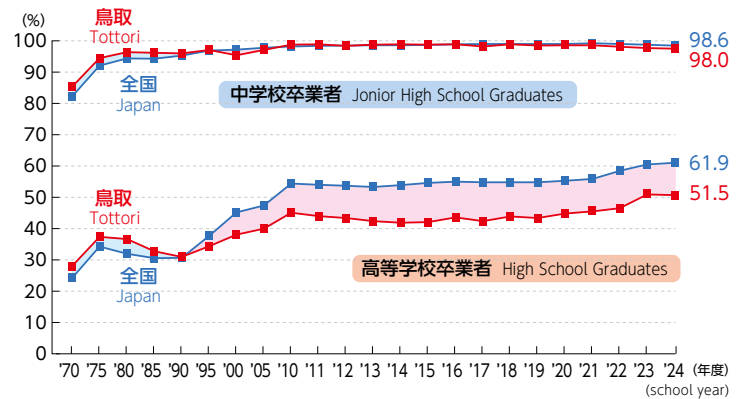
Post-Graduation Situation (National/Public/Private, as of March 2024)



※学校基本調査 School Basic Survey

進学率の推移 (国・公・私立)

Trends in The Percentage of Students Furthering Their Education (National/Public/Private)



※学校基本調査 School Basic Survey

鳥取県の学級編制基準 (公立学校 令和7年度)

Tottori Prefecture's Standards for Forming Classes (public schools, for the 2025–2026 school year)

学校の種類 Type of School	学級・学科の区分 Breakdown of Classes/Departments	鳥取県の1学級の児童・生徒数 Maximum Number of Students in Each Class According to Tottori Prefecture's Standards	国の基準による1学級の児童・生徒数 Maximum Number of Students in Each Class According to National Standards
小学校 Elementary Schools	第1～6学年 First-Sixth Grades	30人	35人
	特別支援学級 Special Needs Classes	7人	8人
中学校 Junior High Schools	第1学年 First Years	33人	40人
	第2,3学年 Second and Third Years	35人	40人
	特別支援学級 Special Needs Classes	7人	8人
高等学校 High Schools	普通学科、理数学科 General Studies Course, Science and Mathematics Course	40人 (38人) ※2	40人
	普通学科、理数学科以外 Courses other than the General Studies and Science and Mathematics Courses	38人 (34人) ※3	40人
特別支援学校 Special Needs Schools	小・中・学部：単一障がい学級 Elementary and Junior High School Classes: Classes with students with single disabilities	6人	6人
	小・中・学部：重複障がい学級 Elementary and Junior High School Classes: Classes with students with multiple disabilities	3人	3人
	高等部：単一障がい学級 High School Classes: Classes with students with single disabilities	8人	8人
	高等部：重複障がい学級 High School Classes: Classes with students with multiple disabilities	3人	3人

※1 県立中学校について、夜間に教育課程を実施する中学校の学級編成については、1学級の生徒数を10名程度とする。

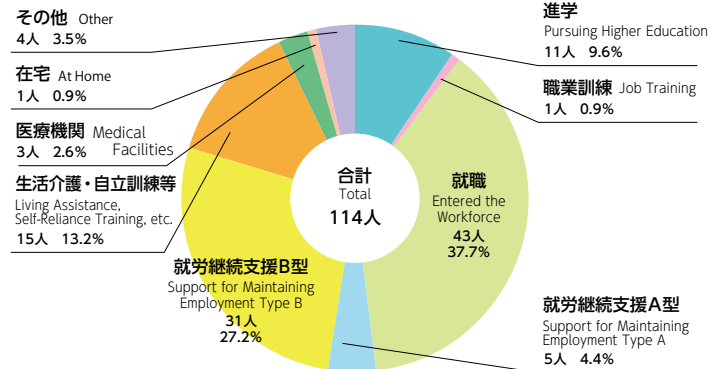
※At prefectural junior high schools that have evening classes, the number of students per class should be around 10 students.

※2 一部の学校の普通科のみ38人 ※In some schools, for the general studies course, the number is 38 students.

※3 一部の学校の農業学科のみ34人 ※In some schools, for the agricultural course, the number is 34 students.

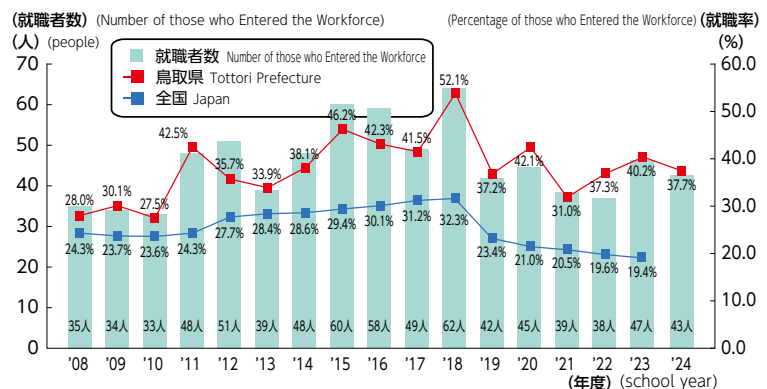
特別支援学校卒業生 (高等部、専攻科) の進路状況 (令和6年度)

Post-Graduation Situation for Graduates of Special Needs Education Schools (high school level, specialized training, 2024–2025 school year)



特別支援学校の就職者数と就職率

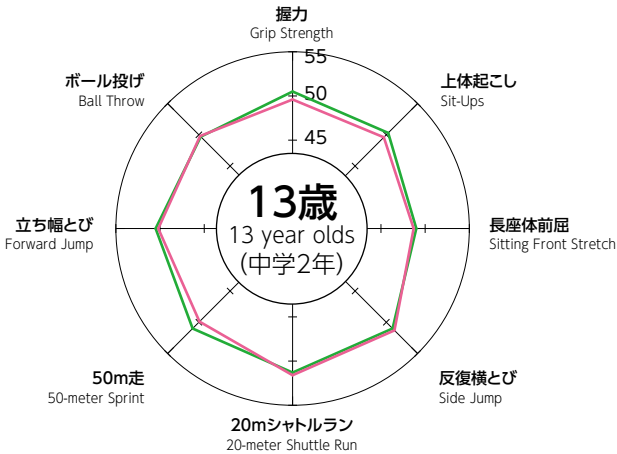
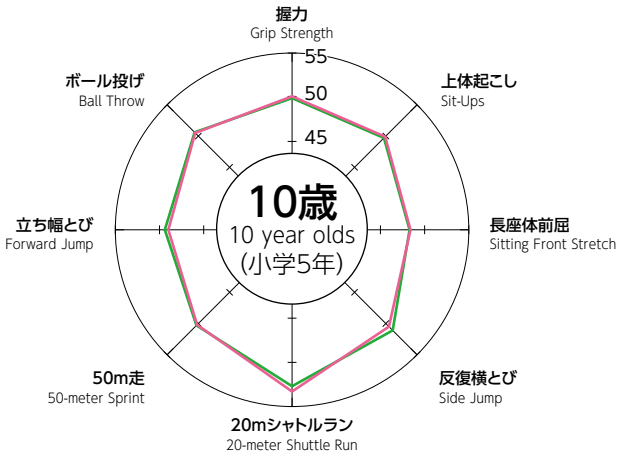
Number of Graduates of Special Needs Schools and Percentage that Entered the Workforce



児童・生徒の体力・運動能力 本県と全国の比較 (令和6年度)

Physical Strength and Athletic Ability Comparison with National Figures (2024–2025 school year)

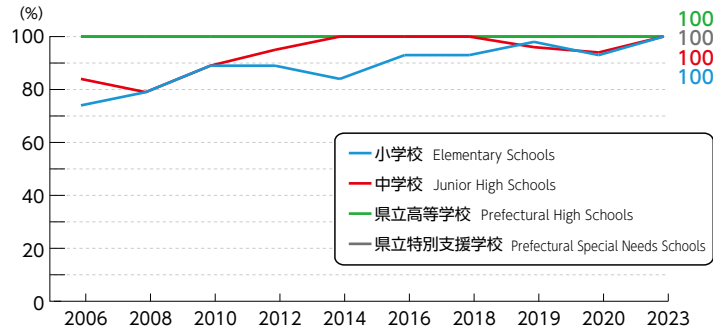
全国平均値 (50) として、Tスコアにより表している。(— 男子、 — 女子) National Average 50 (— Male, — Female)



※ボール投げは、小学校はソフトボール投げ、中学校はハンドボール投げ。 ball throw = softball at elementary schools, handball at junior high schools

学校司書配置状況 (令和5年5月現在)

Percentage of Schools with Librarians (as of May, 2023)



※令和5年度 公立学校における学校司書の配置状況に関する調査

Survey on the Status of School Librarian Placement in Public Schools for the School Year 2023-2024

教育の情報化の実態に係る主な指標 (令和6年3月現在)

Main Indicator for the State of Technology in Education (as of March, 2024)

※令和5年度 学校における教育の情報化の実態に関する調査

Survey to Schools on the State of Technology in Education Conducted during the 2023-2024 School Year

指標 (全学校種) ※3 Guidelines (all school types)	鳥取県平均値 2022 Tottori Prefecture Average Value	鳥取県平均値 2023 Tottori Prefecture Average Value	鳥取県平均値 2024 Tottori Prefecture Average Value	全国平均値 National Average
教育用コンピュータ 1台当たりの児童生徒数 Students to Computer Ratio in Education	0.9人/台 0.9 students /computer	0.9人/台 0.9 students /computer	1.1台/人 1.1 computer /students (※1)	1.1台/人 1.1 computer /students (※1)
普通教室の 無線LAN整備率 Wireless LAN Availability Rate in Regular Classrooms	97.1%	98.1%	98.3%	98.3%
インターネット接続率 (100Mbps以上) Internet Connection Rate (100Mbps or more)	100.0%	99.5%	93.6% (※2)	81.0% (※2)
普通教室の 大型提示装置整備率 ※4 Availability Rate of Large Presentation Devices in Regular Classrooms	78.9%	94.5%	90.8%	89.6%
統合型校務支援 システム整備率 Integrated School Support System Implementation Rate	96.2%	95.7%	95.6%	91.4%
教員のICT活用指導力 Ability to use ICT by Teachers	78.7%	80.3%	82.8%	80.4%

※1 令和5年度調査から「児童生徒1人当たりの学習者用コンピュータ台数」へ変更
Changed to "Number of computers for learners per student" from the 2023-2024 school year survey.

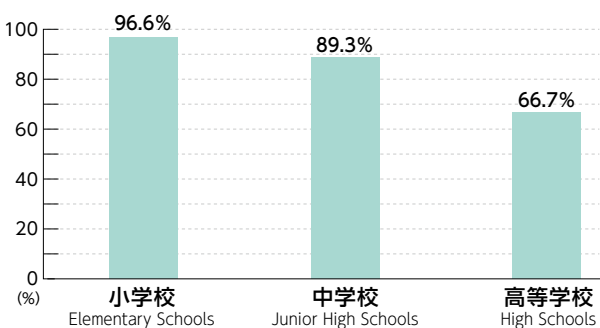
※2 令和5年度調査から「1 Gbps以上」に基準変更
Changed to "1 Gbps or more" from the 2023-2024 school year survey.

※3 「全学校種」とは小学校、中学校、義務教育学校、高等学校、中等教育学校及び特別支援学校のことをいう。
All school types refers to elementary schools, junior high schools, compulsory education schools, high schools, secondary schools and special needs schools.

※4 「大型提示装置」とは、プロジェクタ、デジタルテレビ、電子黒板のことをいう。
The "large presentation device" refers to projectors, digital televisions, and electronic blackboards.

「一斉読書」実施率 (令和6年度末)

Implementation Rate of Entire School All-At-Once Reading Time (at the end of the 2024-2025 school year)



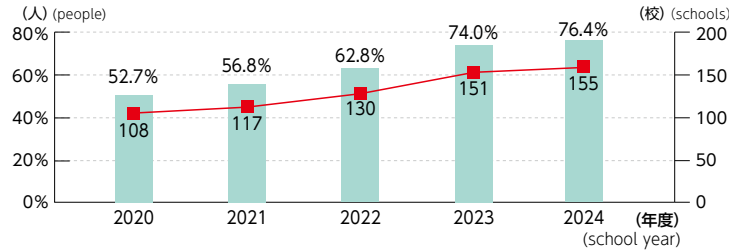
地域学校協働本部の整備状況 (令和7年3月31日現在)

Status of Establishment of School-Community Partnership Offices (as of March 31, 2025)

地域学校協働本部は地域の高齢者、成人、学生、保護者、PTAや子ども会等の社会教育関係団体、NPO、民間企業など様々な団体・機関等幅広い地域住民等の参画を得て形成されたネットワークで、コミュニティ・スクールと連携しながら、地域全体で子どもたちの学びや成長を支えるとともに、「学校を核とした地域づくり」を目指して、地域と学校が相互にパートナーとして様々な活動を行っています。

School-Community Partnership Offices represent a wide network made up of senior citizens, working-age adults, students, parents, PTA and other social education related organizations, NPOs, private companies, etc. They work in tandem with community schools so that the whole community supports education and learning for children. The goal is to have schools at the center of community-building and for the community and schools to form partnerships and conduct various activities together.

地域学校協働本部整備校 (Number of Schools with School-Community Partnership Offices)

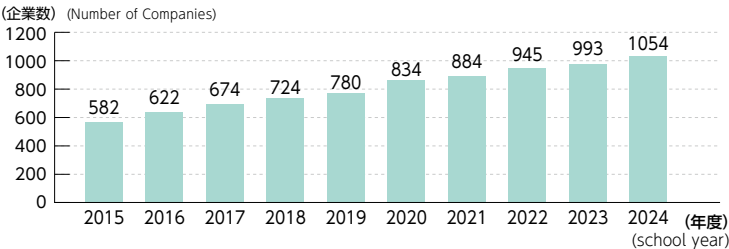


家庭教育推進協力企業制度の協定締結企業数 (令和7年3月31日現在)

Number of Companies that Cooperate in Promoting the Family Education Program (as of March 31, 2025)

家庭教育の充実に向けた職場づくりのため、保護者である従業員の方々が子育てしやすい、また、子どもたちを健やかに育てる活動に参加しやすい職場環境づくりを進める企業と鳥取県教育委員会とが協定を結び、協定企業の取組を広くPRするなど、その取組を支援しています。

In order to facilitate workplaces that support family education, we support companies that take measures to make it easier for their employees who are parents to take an active role in raising their children and to participate in activities that will lead to healthy children. The prefecture has signed agreements with these companies and has widely promoted the fact that these companies have policies supportive of parenting and education.



県立図書館の蔵書数 (令和7年3月31日現在)

Number of Books in the Prefectural Library (as of March 31, 2025)

蔵書数 Books	年間入館者数 Users per year	年間貸出冊数 Number of Books borrowed per year
1,299,896冊	227,744人	433,417冊

【一般図書】 General Public Library			893,994冊
総記	General		45,171冊 (5.1%)
哲学	Philosophy		47,233冊 (5.3%)
歴史	History		94,741冊 (10.6%)
社会科学	Sociology		224,152冊 (25.1%)
自然科学	Natural Science		84,657冊 (9.5%)
工学	Engineering		79,230冊 (8.9%)
産業	Industry		53,911冊 (6.0%)
芸術	Art		79,852冊 (8.9%)
語学	Linguistics		22,398冊 (2.5%)
文学	Literature		158,540冊 (17.7%)
その他	Other		4,109冊 (0.4%)

【上記のうち環日本海交流室資料】 Materials in the Japan Sea Rim Exchange Room			31,501冊
中国語	Chinese		7,231冊
ハングル	Korean		6,672冊
ロシア語	Russian		4,803冊
モンゴル語	Mongolian		102冊
英語	English		126冊
日本語	Japanese		12,567冊

【その他】 Other			405,902冊
郷土資料	Regional Materials		159,532冊
児童図書	Children's Library		134,789冊
協力用図書	Community Library		87,939冊
点字図書	Braille Library		4,952冊
映像録音資料	Audio and Visual Materials		12,137冊
その他	Other		6,553冊

県立博物館の概要 (令和7年3月31日現在)

Outline of Prefectural Museum (as of March 31, 2025)

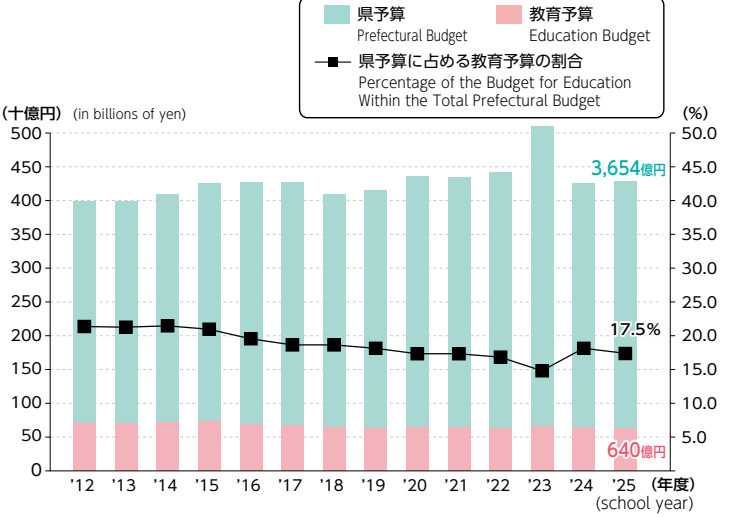
2024年度利用者数 Number of Visitors for the 2024-2025 school year	
常設展示 Permanent Exhibit	企画展 Special Exhibits
26,731人	75,029人

博物館資料保有状況 (R7.3.31現在) Museum Collection (as of March 31, 2025)		
地学	Geology	8,634点
動物	Zoology	9,332点
昆虫	Entomology	27,299点
植物	Botany	59,515点
歴史	Pre-modern history	62,851点
近現代	Modern history	8,414点
民俗	Ethnology	4,449点
考古	Archaeology	8,295点
美術	Art	929点
計 Total		189,718点

常設展示を構成する資料 Materials from the Permanent Display		
区分 Type	実物資料・標本 Materials/Samples/Works	ジオラマ・模型・機器 Models/Devices
自然 Nature	2,210点	15点
歴史・民俗 History/Ethnology	820点	88点
美術 Art	1点	0点
計 Total	3,031点	103点

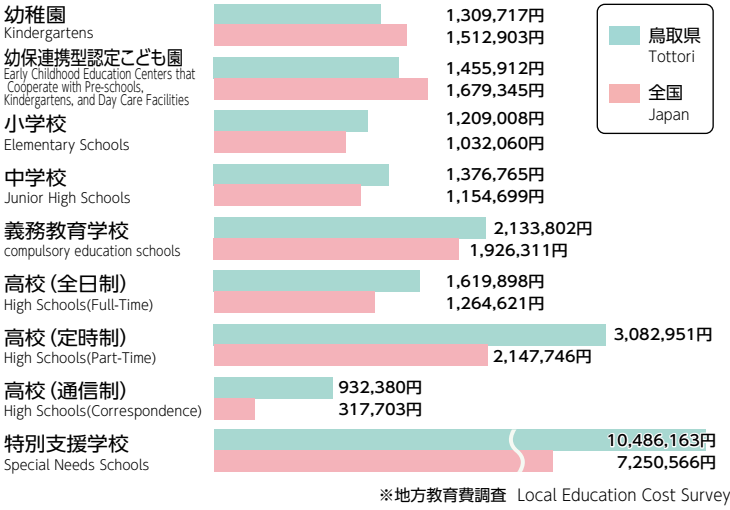
県予算と教育予算の推移

Budget Trends for the Prefecture and Education



児童・生徒1人あたりの教育費 (令和5会計年度)

Education Expenditure per Student (2023–2024 shool year)



※地方教育費調査 Local Education Cost Survey

県内学校の研究指定校の状況 (2025年度)

Designated Research Schools in our Prefecture (Fiscal Year 2025–2026)

学力向上総合対策推進事業

Project to Improve the Overall Academic Level of Students

小学校及び中学校の授業改善・授業づくりの支援のために校内研修の支援を行う。
Support in-school training to assist with improving and planning lessons for elementary and junior high schools.

校内研究活性化支援

Support for Increasing In-School Research

東部：小学校6校、中学校2校 Eastern Region: 6 Elementary Schools (ES) and 2 Junior High Schools (JHS)		
遷喬小学校 (鳥取市) Senkyo ES (Tottori-shi)	湖山小学校 (鳥取市) Koyama ES (Tottori-shi)	米里小学校 (鳥取市) Yonesato ES (Tottori-shi)
岩倉小学校 (鳥取市) Iwakura ES (Tottori-shi)	国府東小学校 (鳥取市) Kokufu Hgashi ES (Tottori-shi)	八東小学校 (八頭町) Hatto ES (Yazu-cho)
東中学校 (鳥取市) Higashi JHS (Tottori-shi)	国府中学校 (鳥取市) Kokufu JHS (Tottori-shi)	
中部：小学校5校 Central Region: 5 Elementary Schools (ES)		
上灘小学校 (倉吉市) Uwanada ES (Kurayoshi-shi)	羽合小学校 (湯梨浜町) Hawai ES (Yurihama-cho)	東郷小学校 (湯梨浜町) Togo ES (Yurihama-cho)
聖郷小学校 (夢浦町) Seigo ES (Kotoura-cho)	船上小学校 (夢浦町) Funaoe ES (Kotoura-cho)	
西部：小学校2校、中学校2校 Western Region: 2 Elementary Schools (ES), 2 Junior High Schools (JHS)		
淀江小学校 (米子市) Yodoe ES (Yonago-shi)	渡小学校 (境港市) Watari ES (Sakaiminato-shi)	
淀江中学校 (米子市) Yodoe JHS (Yonago-shi)	名和中学校 (大山町) Nawa JHS (Daisen-cho)	

学びの改革推進総合プロジェクト

Comprehensive Learning Reform Promotion Project

全国学力・学習状況調査、とっとり学力・学習状況調査等で明らかになった学力等の課題解決に向けて県教育委員会と市町村教育委員会が協働して一人一人を丁寧に見取り、確実に伸ばす教育を推進する。

To address academic challenges revealed by the National Assessment of Academic Ability and Learning Status Survey and the Tottori Assessment of Academic Achievement and Learning Status Survey etc., the Prefectural Board of Education and municipal boards of education will collaborate to take the time to understand each student's needs and to provide education that is tailored to each individual to ensure higher academic achievement.

客観的な根拠を重視した教育政策(EBPM)による効果検証事業

Effectiveness Evaluation Project for Education Policies Using Evidence-Based Policy Making (EBPM)

岩美南小学校 (岩美町)
Iwami Minami ES (Iwami-cho)

打吹小学校 (倉吉市)
Utsubuki ES (Kurayoshi-shi)

西中学校 (倉吉市)
Nishi JHS (Kurayoshi-shi)

子どもが伸びる授業づくりプロジェクト(小学校国語)

Project for Creating Lessons That Help Children Thrive (Elementary School Japanese)

宝木小学校 (鳥取市)
Hogi ES (Tottori-shi)

稲葉山小学校 (鳥取市)
Inabayama ES (Tottori-shi)

大山西小学校 (大山町)
Daisen Nishi ES (Daisen-cho)

福生西小学校 (米子市)
Fukuie Nishi ES (Yonago-shi)

子どもが伸びる授業づくりプロジェクト(小学校算数)

Project for Creating Lessons That Help Children Thrive (Elementary School Math)

岩美西小学校 (岩美町)
Iwami Nishi ES (Iwami-cho)

倉田小学校 (鳥取市)
Kurada ES (Tottori-shi)

河北小学校 (倉吉市)
Kahoku ES (Kurayoshi-shi)

社小学校 (倉吉市)
Yashiro ES (Kurayoshi-shi)

福米東小学校 (米子市)
Fukuyone Higashi ES (Yonago-shi)

五千石小学校 (米子市)
Gosengoku ES (Yonago-shi)

活用力アップにつながる授業改善(B-PLAN)

Teaching Methods that Lead to an Increase in Application (B-PLAN)

県内の全小中学校
All ES and JHS in the Prefecture

小学校算数単元到達度評価問題

Issues Regarding Achievement Evaluation Rates of Math Units

県内の全小学校
All Elementary Schools in Tottori Prefecture

次世代の学び創造プロジェクト

Next Generation Learning Creation Project

子どもたちが課題解決に向けて主体的に判断し自らの考えを表現していく力を付けるため、教育課程を工夫した学校づくりや主体的に学ぶことができる授業づくり、生成AIを駆使した新しい学びを実現する取組を推進することで、子どもたちが主体的に学ぶことができる多様な学びの実現を図る。

To cultivate children's abilities to make their own judgments and express their ideas as they tackle challenges, we will promote initiatives that realize diverse learning environments where children can learn proactively. This includes creating schools with carefully designed curricula, lessons that foster independent learning, and implementing new learning approaches that leverage generative AI.

子どもが主体的に学ぶ学校づくり事業【A事業 教科担任制及びチーム担任制】

Project to Create Schools Where Children Learn Proactively (Project A: Subject Specific Teachers and Homeroom Teacher Teams)

大正小学校 (鳥取市)
Taisho ES (Tottori-shi)

岩倉小学校 (鳥取市)
Iwakura ES (Tottori-shi)

福生東小学校 (米子市)
Fukuie Higashi ES (Yonago-shi)

住吉小学校 (米子市)
Sumiyoshi ES (Yonago-shi)

河北中学校 (倉吉市)
Kahoku JHS (Kurayoshi-shi)

三朝中学校 (三朝町)
Misasa JHS (Misasa-cho)

子どもが主体的に学ぶ学校づくり事業【B事業 子どもが主体的に学ぶ授業づくり】

Project to Create Schools Where Children Learn Proactively (Project B: Creating Lessons Where Children Learn Proactively)

世紀小学校 (鳥取市)
Seiki ES (Tottori-shi)

西郷小学校 (倉吉市)
Saigo ES (Kurayoshi-shi)

啓成小学校 (米子市)
Keijo ES (Yonago-shi)

車尾小学校 (米子市)
Kuzumo ES (Yonago-shi)

日野学園 (日野町)
Hino Gakuen (Hino-cho)

生成AI等を活用した英語力向上事業

English Proficiency Development Program Utilizing Generative AI and Other Technologies

智頭中学校 (智頭町)
Chizu JHS (Chizu-cho)

尚徳中学校 (米子市)
Shotoku JHS (Yonago-shi)

倉吉東高等学校
Kurayoshi Higashi HS

米子西高等学校
Yonago Nishi HS

米子工業高等学校
Yonago kogyo HS

NIE実践指定校

Newspaper In Education (NIE) Designated School

学習指導要領が掲げる「主体的・対話的で深い学び」の実現のため、NIE実践指定校では、より一層の新聞を活用した教育活動の推進・実践が行われる。

To realize the active, interactive, and deep learning advocated in the curriculum guidelines, NIE designated schools will further promote and implement educational activities utilizing newspapers.

浦安小学校 (琴浦町)
Urayasu ES (Kotoura-cho)

尚徳小学校 (米子市)
Shotoku ES (Yonago-shi)

青翔開智中学校・高等学校
Seishokaichi JHS / HS

鳥取西高等学校
Tottori Nishi HS

スーパーサイエンスハイスクール(SSH)支援事業

Super Science High School (SSH) Support Project

先進的な理数教育を実施するとともに、高大接続の在り方について大学との共同研究や、国際性を育むための取組を推進する。また、創造性、独創性を高める指導方法、教材の開発等の取組を実施する。

We are implementing advanced science and mathematics education and promoting joint research with universities regarding the method for the smooth transition from high school to university level studies as well as promoting efforts to foster internationally minded students.

鳥取西高等学校
Tottori Nishi HS

米子東高等学校
Yonago Higashi HS

青翔開智中学校・高等学校
Seishokaichi JHS/HS

湯梨浜学園中学校・高等学校
Yurihama Gakuen JHS/HS

ICTを活用したとっとり授業改革推進事業【学びの創造先進校】

Tottori ICT Lesson Reform Promotion Project【Creative Learning Pilot School】

ICT端末やクラウド環境等を活用し、課題解決型学習(PBL)に取り組む学校を指定し、「ICTを活用した探究的な学び」の効果的な実践を創出・発信することで授業改善を推進する。

Designated schools will engage in problem-based learning (PBL). They will utilize ICT devices and the cloud to create and disseminate effective practices for "inquiry-based learning using ICT" and to improve teaching methods.

東中学校 (倉吉市)
Higashi JHS (Kurayoshi-shi)

美保中学校 (米子市)
Miho JHS (Yonago-shi)

ICTを活用したとっとり授業改革推進事業【学びの創造先進地域】

Tottori ICT Lesson Reform Peomotion Project【Creative Learning Promotion Region】

ICT端末やクラウド環境等を活用した先進的な教育に取り組む地域を指定し、「ICTを活用した探究的な学び」の効果的な実践を創出・発信することで授業改善を推進する。

Designated local areas will engaged in advanced education utilizing ICT devices and the cloud, and facilitate improvements to teaching by creating and disseminating effective practices of "inquiry-based learning utilizing ICT."

鳥取市立桜ヶ丘中学校区

(桜ヶ丘中学校、面影小学校、米里小学校、津ノ井小学校、若葉台小学校)

Elementary and Junior High Schools in the Sakuragaoka JHS District in Tottori-shi (Sakuragaoka JHS, Omokage ES, Yonesato ES, Tsunoi ES, Wakabadai ES)

ICTを活用したとっとり授業改革推進事業【ICT活用教育推進校】

The Promotion of Using ICT in the Classroom Reform Project(Incorporating ICT in Education Promotion Schools)

県教育委員会指導主事や教育DX推進員、ICT教育指導員等による支援体制を構築し、教員のICTの効果的な活用や児童生徒のICT活用スキルの向上を図るとともに、1人1台端末とクラウドを効果的に活用した授業づくりを推進する。

We will establish a support system comprised of prefecture board of education supervisors, education DX promotion staff, ICT education instructors, and others to advance effective ICT utilization by teachers and enhance students' ICT skills and promote lesson-planning that effectively utilizes the fact that each student has their own device and access to cloud services.

東部:小学校3校、中学校1校 Eastern Region: 3 Elementary Schools (ES) and 1 Junior High School (JHS)

明治小学校 (鳥取市)
Meiji ES (Tottori-shi)

河原第一小学校 (鳥取市)
Kawahara Daiichi ES (Tottori-shi)

若桜学園小学校 (若桜町)
Wakasa Gakuen ES (Wakasa-cho)

若桜学園中学校 (若桜町)
Wakasa Gakuen JHS (Wakasa-cho)

中部:小学校2校、中学校1校 Central Region: 2 Elementary Schools (ES) and 1 Junior High School (JHS)

浦安小学校 (琴浦町)
Urayasu ES (Kotoura-cho)

赤碕小学校 (琴浦町)
Akasaki ES (Kotoura-cho)

鴨川中学校 (倉吉市)
Kamogawa JHS (Kurayoshi-shi)

西部:小学校2校 Western Region: 2 Elementary Schools (ES)

福米西小学校 (米子市)
Fukuyone Nishi ES (Yonago-shi)

上道小学校 (境港市)
Agarimichi ES (Sakaiminato-shi)

1人1台端末を生かした特別支援教育におけるICT活用推進事業

We will promote effective use of the fact that every student has a computer or tablet through the ICT use in special education promotion project.

特別支援学級が設置してある市町村(学校組合)立学校1校を特別支援教育におけるICT活用推進校に指定し、障がいのある児童生徒がICTを活用して学習してきた取組みと成果について共有し、さらに有識者による活用についての指導支援を通じて、特別支援教育におけるICT活用の一層の充実を図る。

One municipal school with special education classes will be designated as a model school for promoting ICT use in special education. The school will share how students with special needs learned through using ICT and the results of doing so. Furthermore, through guidance and support from experts on ICT utilization, we will further enhance the use of ICT in special education.

福生東小学校 (米子市)
Fukuie Higashi ES (Yonago-shi)

「ふるさとキャリア教育×PBL」プロジェクト
～PBL（課題解決型学習）によるふるさとキャリア教育の推進～

The Hometown Career Education × PBL Project: Advancing Hometown Career Education through PBL (Project-Based Learning)

総合的な学習の時間を中心に、PBLによるふるさとキャリア教育に取り組む推進校を県内の小・中・義務教育学校から指定し、大学教員等の指導を継続的に受けながら推進校と所管の市町村（学校組合）教育委員会及び鳥取県教育委員会が協働して実践を推進し、研究協議会等を実施する。その取組内容を全県に周知することで、鳥取県におけるふるさとキャリア教育の充実を図る。

Designated schools from elementary, junior high, and compulsory education schools within the prefecture will focus on hometown career education through PBL, primarily during integrated studies classes. These schools will receive ongoing guidance from university faculty and others. The designated schools, their respective municipal boards of education, and the Tottori Prefectural Board of Education will collaborate to advance implementation and conduct research committees. By disseminating these initiatives throughout the prefecture, we aim to enhance hometown career education in Tottori Prefecture.

醇風小学校（鳥取市）
Junpu ES (Tottori-shi)

豊かな人権文化を築く学校づくり事業
Fostering Schools with a Culture of Human Rights Project

学校・家庭・地域が連携・協働し、豊かな人権文化を築く資質を備えた児童生徒を育成する学校の研究・取組みを支援する。

Cooperation amongst schools, parents, and members of the community to support school research and initiatives for contributing to the growth of young students capable of building a rich culture of human rights.

鳥取市立湖東中学校区（湖東中学校、賀露小学校、湖山小学校、湖山西小学校、末恒小学校）
Elementary and Junior High Schools in the Koto JHS District in Tottori-shi (Koto JHS, Karo ES, Koyama ES, Koyama Nishi ES, Suetsune ES)

西中学校（倉吉市）
Nishi JHS (Kurayoshi-shi)

米子市立加茂中学校区（加茂中学校、加茂小学校、河崎小学校）
Elementary and Junior High Schools in the Kamo JHS District in Yonago-shi (Kamo JHS, Kamo ES, Kawasaki ES)

尚徳中学校（米子市）
Shotoku JHS (Yonago-shi)

淀江中学校（米子市）
Yodoe JHS (Yonago-shi)

第一中学校（境港市）
Daiichi JHS (Sakaiminato-shi)

地域学校協働活動推進事業

School-Community Partnership Promotion Project

地域学校協働活動推進校として県立特別支援学校2校を指定し、地域学校協働活動の推進を図る。

We aim to designate two prefectural special education schools as Regional School Collaboration Activity Promotion Schools and strive to advance regional school collaboration activities.

白兔養護学校 ※令和7年度から指定
Hakuto Yogo Gakko ※designated from the school year 2025-2026

米子養護学校
Yonago Yogo Gakko

病弱教育推進事業

Promotion of Education for Students in Poor Health Project

病弱教育に関する教職員の専門性向上及び鳥取県の病弱・虚弱の児童生徒の教育の充実を図る。

By increasing the level of expertise our teachers possess regarding education for students in poor health, we will raise the level of education offered to students who are in poor health and are health impaired.

鳥取養護学校
Tottori Yogo Gakko

学校の概要（令和7年5月1日現在）

Outline of Schools (as of May 1, 2025)

学校種別 School Type		区分 Distridution	学校数 Schools		学級数 Classes	幼児・児童・生徒数 Students	教員数 Teachers	職員数 School Staff
			本校 Main	分校 Branch				
幼稚園 Kindergartens		国立 National	1	0	3	28	6	合計値のみ公表 Only total figures are published
		市町村立 Municipal	21	0	61	1,561	285	
		私立 Private	51	0	366	6,358	1,154	
		計 Total	73	0	430	7,947	1,445	
小学校 Elementary Schools		国立 National	1	0	12	400	18	合計値のみ公表 Only total figures are published
		市町村立 Municipal	111	0	1,477	25,639	2,261	
		計 Total	112	0	1,489	26,039	2,279	
義務教育学校 Compulsory Education Schools		市町村立 Municipal	6	0	74	949	144	合計値のみ公表 Only total figures are published
		計 Total	6	0	74	949	144	
中学校 Junior High Schools		国立 National	1	0	12	409	23	合計値のみ公表 Only total figures are published
		市町村立 Municipal	50	2	619	13,040	1,259	
		県立 Prefectural	1	0	2	13	8	
		私立 Private	3	0	15	360	34	
		計 Total	55	2	648	13,822	1,324	
高等学校 High Schools	全日制 Full-time	県立 Prefectural	22	0	290	9,424	974	合計値のみ公表 Only total figures are published
		私立 Private	8	0	120	3,502	301	
		計 Total	30	0	410	12,926	1,275	
	定時制 Part-time	県立 Prefectural	2(2)	0	21	428	78	全日制に計上 counted under full-time schools
		私立 Private	(1)	0	—	87	—	
	通信制 Correspondence	県立 Prefectural	(2)	0	—	313	—	合計値のみ公表 Only total figures are published
		私立 Private	(1)	0	—	87	—	
特別支援学校 Special Needs Schools	盲 Blind	県立 Prefectural	1	0	7	7	25	合計値のみ公表 Only total figures are published
		県立 Prefectural	1	1	19	30	49	
	聾 Deaf	国立 National	1	0	10	54	29 (1)	
		県立 Prefectural	6	0	212	728	520	
	養護 Special Needs	計 Total	7	0	222	782	549 (1)	
		計 Total	9	1	248	819	623 (1)	
合 計 Total		国立 National	4	0	37	891	76	合計値のみ公表 Only total figures are published
		県立 Prefectural	33	1	551	10,630	1,654	
		市町村立 Municipal	188	2	2,231	41,189	3,949	
		私立 Private	62	0	503	10,258	1,489	
		計 Total	287	3	3,322	62,968	7,168	

※学校数欄中独立でないものは（ ）書きとした。 ※()=schools connected to other schools

※幼稚園には幼児連携型認定こども園を含む。 ※early childhood education centers included under kindergartens

※総合計の生徒数・教職員数（国公私立）には、通信制は含まない。定時制、専攻科は含む。 ※The total numbers of students/teachers (public and private) do not include correspondence course numbers, but do include part-time and non-degree schools.

※教員欄中、休職者及び育児休業者は（ ）書きとした（再掲） ※In the faculty column, those on leave of absence and childcare leave are indicated with parenthesis. (reposting)

※学校便覧 School Brochures

※学校基本調査

Basic School Survey

県内公立学校における国際交流（学校間交流一覧）（令和6年度実績）

Public schools in Tottori that have Relationships with Schools Abroad (list of relationships between schools, school year 2024–2025)

■小学校 Elementary Schools

学校名 School	交流相手校 Partner School		交流内容 Type of Exchange
面影小学校 (鳥取市) Omokage ES (Tottori-shi)	香港 Kong Kong	香港日本人学校タイボ校 Kong Kong Japanese International School (Taiipo)	友好交流 Friendly Exchange
浜坂小学校 (鳥取市) Hamasaka ES (Tottori-shi)	マレーシア Malaysia	ペナン日本人学校 Penang Japanese School	オンライン交流 によるお互いの 学校や町紹介等 Introducing each other's schools and towns, etc. through virtual exchange
若桜学園小学校 (若桜町) Wakasa Gakuen ES (Wakasa-cho)	台湾 Taiwan	内湾小学校 Hsinchu County NeiWan Elementary School	受入交流、日本の室内 遊び体験、雪遊び等 Hosting exchange programs, playing Japanese indoor games, playing in the snow, etc.
		沙坑小学校 Hsinchu County Shakang Elementary School	
日南小学校 (日南町) Nichinan ES (Nichinan-cho)	アメリカ合衆国 United States of America	Kellog Middle School	訪問団受入、 夏祭り七夕イベント、 ゲーム、写真撮影等 Welcoming visiting delegations, summer festival Tanabata, games, photo sessions, etc.

■中学校 Junior High Schools

学校名 School	交流相手校 Partner School		交流内容 Type of Exchange
湯梨浜中学校 (湯梨浜町) Yurihama JHS (Yurihama-cho)	アメリカ合衆国 United States of America	ヒロインターメディアットスクール Hilo Intermediate School	ウェルカムパーティー、 授業体験、茶道体験 Welcome Party, Attending Class, Tea Ceremony Experience
三朝中学校 (三朝町) Misasa JHS (Misasa-cho)	台湾 Taiwan	石岡国民中学校 Taichung Municipal Shi-Gang Junior High School	訪問団受入・派遣、 現地で三朝町の 紹介等 Welcoming and sending delegations, introducing Misasa in Misasa, etc.
	フランス France	ベダリエウ中・高等学校 Bedarieux JHS/HS	
		ラマルー・レ・パン小学校 Lamalou les Bains Elementary School	
日南中学校 (日南町) Nichinan JHS (Nichinan-cho)	アメリカ合衆国 United States of America	Kellog Middle School	生徒交流 Student Exchange
智頭中学校 (智頭町) Chizu JHS (Chizu-cho)	大韓民国 Republic of Korea	石泉中学校 Seokcheon Middle School	文化交流 Cultural Exchange
		方山中学校 Bangsan Middle School	
北条中学校 (北栄町) Hojo JHS (Hokuei-cho)	台湾 Taiwan	大道中学校 Taichung Municipal Da-Dau Junior High School	学校の視察と交流、 ホームステイ、 交流夕食会 School visits and exchanges, homestays, dinner parties
大栄中学校 (北栄町) Daiei JHS (Hokuei-cho)	台湾 Taiwan	大道中学校 Taichung Municipal Da-Dau Junior High School	授業体験、ホームステイ Attending Classes, Homestays
東伯中学校 (琴浦町) Tohaku JHS (Kotoura-cho)	台湾 Taiwan	日南中学校 Taichung Municipal Ri-Nan Junior High School	学校交流、ホームステイ School Exchanges, Homestays
東山中学校 (米子市) Higashiyama JHS (Yonago-shi)	パラオ Palau	ミューンズ小学校 Meyuns ES	文化交流、探求学習 (環境問題) の発表 Cultural Exchange, Inquiry- Based Learning Presentations (on Environmental Issues)
大山中学校 (大山町) Daisen JHS (Daisen-cho)	アメリカ合衆国 United States of America	マルガリータミッドスクール ハワイMIDPACIFIC(ミッドパシフィック) Margarita Middle School Hawaii Mid-Pacific	派遣 Send Delegation
名和中学校 (大山町) Nawa JHS (Daisen-cho)	アメリカ合衆国 United States of America	マルガリータミッドスクール ハワイMIDPACIFIC(ミッドパシフィック) Margarita Middle School Hawaii Mid-Pacific	派遣 Send Delegation
中山中学校 (大山町) Nakayama JHS (Daisen-cho)	アメリカ合衆国 United States of America	マルガリータミッドスクール ハワイMIDPACIFIC(ミッドパシフィック) Margarita Middle School Hawaii Mid-Pacific	派遣 Send Delegation

外国語指導助手招致状況（令和7年度予定人数）

Number of Assistant Language Teachers (expected in the 2025–2026 school year)

アメリカ合衆国 United States of America	30	トリニダード・トバゴ Trinidad and Tobago	1	フィリピン The Philippines	5
イギリス United Kingdom	7	ジャマイカ Jamaica	1	シンガポール Singapore	1
オーストラリア Australia	3	南アフリカ South Africa	3	インド India	2
ニュージーランド New Zealand	3	アイルランド Ireland	3	カナダ Canada	1
計62人(小・中学校36人、高等学校26人) Total Number of ALTs 62 (Elementary/Junior High Schools: 36, High Schools 26)				大韓民国 Republic of Korea	2

※公立学校におけるJETプログラムによる招致者数
JET Programme participants working in public schools

■高等学校 High Schools

学校名 School	交流相手校 Partner School		交流内容 Type of Exchange
鳥取西高等学校 Tottori Nishi HS	アメリカ合衆国 United States of America	バーモント州エセックス高等学校 Essex High School, Vermont	生徒交流、 教員交流研修 Student Exchange, Teacher Training
		バーモント州バーリントン高等学校 Burlington High School, Vermont	
	大韓民国 Republic of Korea	江原道春川高等学校 Chuncheon High School	姉妹校交流 Sister School Exchange
鳥取商業高等学校 Tottori Shogyo HS	アメリカ合衆国 United States of America	バーモント州エセックス高等学校 Essex High School, Vermont	生徒交流 Student Exchange
青谷高等学校 Aoya HS	大韓民国 Republic of Korea	居昌中央高等学校 Geochang Joongang High School	姉妹校交流 Sister School Exchange
倉吉東高等学校 Kurayoshi Higashi HS	台湾 Taiwan	桃園市立桃園高級中学校 Taoyuan Municipal Taoyuan Senior High School	生徒交流 (オンライン含む) Student Exchange (Online interaction)
	大韓民国 Republic of Korea	安養高等学校 Anyang High School	オンライン交流 Online interaction
	フィリピン The Philippines	バギオ大学附属科学高等学校 University of Baguio Science High School	オンライン交流 Online interaction
	オーストラリア Australia	ローマ・ミチェル高等学校 Roma Mitchell High School	オンライン交流 Online interaction
	シンガポール Singapore	セント・ジョセフ高等学校 St Joseph's Institution International School	生徒交流 (オンライン含む) Student Exchange (Online interaction)
倉吉農業高等学校 Kurayoshi Nogyo HS	ニュージーランド New Zealand	トロコア高等学校 Torokoa HS	生徒交流 Student Exchange
倉吉総合産業高等学校 Kurayoshi Sogo Sangyo HS	大韓民国 Republic of Korea	江原道聖修女子高等学校 Seongsu Girls' High School	生徒交流 Student Exchange
米子東高等学校 Yonago Higashi HS	台湾 Taiwan	桃園市立陽明高級中学校 Taoyuan Municipal Yang Ming Senior High School	姉妹校交流 Sister School Exchange
		国立新竹女子高級中学校 National Hsinchu Girls' Senior High School	生徒交流 Student Exchange
米子高等学校 Yonago HS	アメリカ合衆国 United States of America	セント・トーマス・アクワイナス高等学校 Saint Thomas Aquinas High School	姉妹校交流 Sister School Exchange
米子南高等学校 Yonago Minami HS	大韓民国 Republic of Korea	江原道雪嶺高等学校 Seolak High School	生徒交流 Student Exchange



鳥取県・バーモント州青少年交流事業（教育長表敬）
Tottori Vermont Youth Exchange
(Meeting the Tottori Prefecture Superintendent of Education)

第二外国語（韓国語・中国語）の授業を実施している高等学校（令和7年度）

High Schools Offering a Second Foreign Language (2025–2026 school year)

学校名 School Name	韓国語 Korean	中国語 Chinese
倉吉総合産業高等学校 Kurayoshi Sogo Sangyo HS	○	
米子高等学校 Yonago HS	○	○
米子南高等学校 Yonago Minami HS	○	
境高等学校 Sakai HS	○	○