

## Ⅱ 調査結果の概要

### 1 人口・世帯数の動向

#### ① 人口・世帯数・高齢化

人口・世帯数の減少及び高齢化はさらに進行し、独居世帯の比率も高まっている。

##### (1) 集落内人口・世帯数の減少が進行

集落人口、世帯数の減少がさらに進行している。

・ 集落人口 H18：8,870人→H23：7,844人(▲1,026人)

・ 世帯数 H18：2,736世帯→H23：2,654世帯(▲82世帯)

集落人口50人未満の小規模集落は全体の約半数を占め、集落内世帯数が10世帯以下の集落は全体の約23%を占める。

・ 集落人口50人未満の集落 H18：49集落→H23：55集落

・ 集落内世帯数10世帯以下の集落 H18：22集落→H23：25集落

##### (2) 高齢化率の高い集落が増加中

集落全体の高齢化率が40%を超えた。H18：38.7%→H23：40.8%(+2.1%)

高齢化率が50%以上の集落数には変動がないものの、全体として集落の高齢化が急速に進行している。

・ 高齢化率50%以上の集落

H7:8集落 H12：21集落 H18：36集落 H23：36集落

・ 高齢化率30%未満の集落 H18：19集落→H23：11集落(▲8集落)

##### (3) 独居世帯

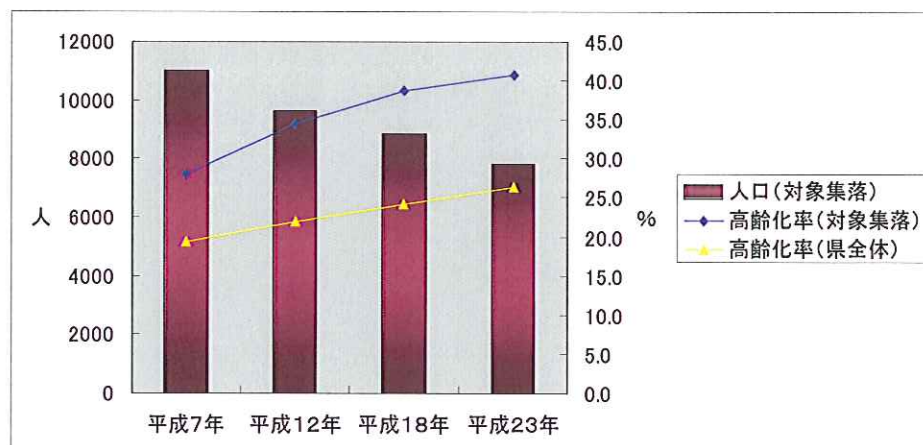
全世帯の19% (507世帯) が独居世帯であり、集落の全世帯に占める独居世帯の割合が30%を越えている集落は29集落存在する。

・ 独居世帯の割合 H18：15.3%→H23：19.1%

#### (1) 人口・世帯数・高齢化率の推移

| 区分        | 平成7年              | 平成12年               | H7との差             | 平成18年               | H12との差            | 平成23年               | H18との差             |
|-----------|-------------------|---------------------|-------------------|---------------------|-------------------|---------------------|--------------------|
|           | 集落人口(人)           | 11,006人<br>(100%)   | 9,620人<br>(87.4%) | ▲1,386<br>(▲12.6%)  | 8,870人<br>(80.6%) | ▲750<br>(▲6.8%)     | 7,844人<br>(71.3%)  |
| (県全体)     | 614,929<br>(100%) | 613,289<br>(99.7%)  | ▲1,640<br>(▲0.3%) | 607,012<br>(98.7%)  | ▲6,277<br>(▲1.0%) | 588,418<br>(95.7%)  | ▲18,594<br>(▲3.0%) |
| 集落世帯数(世帯) | 2,912世帯<br>(100%) | 2,786世帯<br>(95.7%)  | ▲126<br>(▲4.3%)   | 2,736世帯<br>(94.0%)  | ▲50<br>(▲1.7%)    | 2,654世帯<br>(91.1%)  | ▲82<br>(▲2.9%)     |
| (県全体)     | 188,866<br>(100%) | 199,988<br>(105.9%) | 11,122<br>(5.9%)  | 208,526<br>(110.4%) | 8,538<br>(4.5%)   | 211,832<br>(112.2%) | 3,306<br>(1.8%)    |
| 高齢化率(%)   | 28.1%             | 34.5%               | 6.4%              | 38.7%               | 4.2%              | 40.8%               | 2.1%               |
| 県全体       | 19.3%             | 22.0%               | 2.7%              | 24.1%               | 2.1%              | 26.3%               | 2.2%               |

※県全体の数値は「国勢調査(H23速報値)」、「鳥取県年齢別推計人口(H22)」を使用

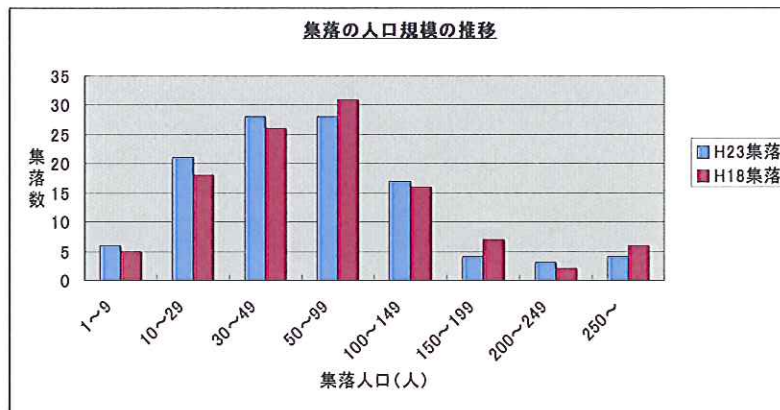


■人口規模別集落数・世帯規模別集落数

<集落の人口規模の推移>

| H23 | 集落の人口規模(人) |       |       |       |         |         |         |      | 計      |
|-----|------------|-------|-------|-------|---------|---------|---------|------|--------|
|     | 1~9        | 10~29 | 30~49 | 50~99 | 100~150 | 150~199 | 200~249 | 250~ |        |
| 集落数 | 6          | 21    | 28    | 28    | 17      | 4       | 3       | 4    | 111    |
| 比率  | 5.4%       | 18.9% | 25.2% | 25.2% | 15.3%   | 3.6%    | 2.7%    | 3.6% | 100.0% |

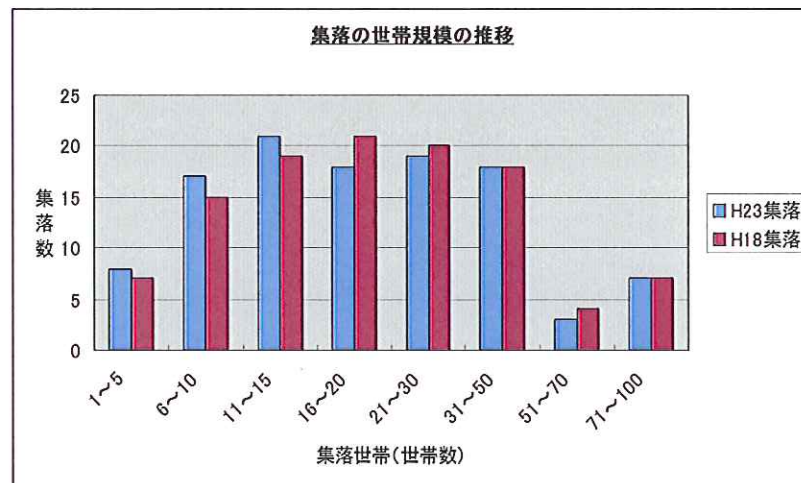
| H18 | 集落の人口規模(人) |       |       |       |         |         |         |      | 計      |
|-----|------------|-------|-------|-------|---------|---------|---------|------|--------|
|     | 1~9        | 10~29 | 30~49 | 50~99 | 100~150 | 150~199 | 200~249 | 250~ |        |
| 集落数 | 5          | 18    | 26    | 31    | 16      | 7       | 2       | 6    | 111    |
| 比率  | 4.5%       | 16.2% | 23.4% | 28.0% | 14.4%   | 6.3%    | 1.8%    | 5.4% | 100.0% |



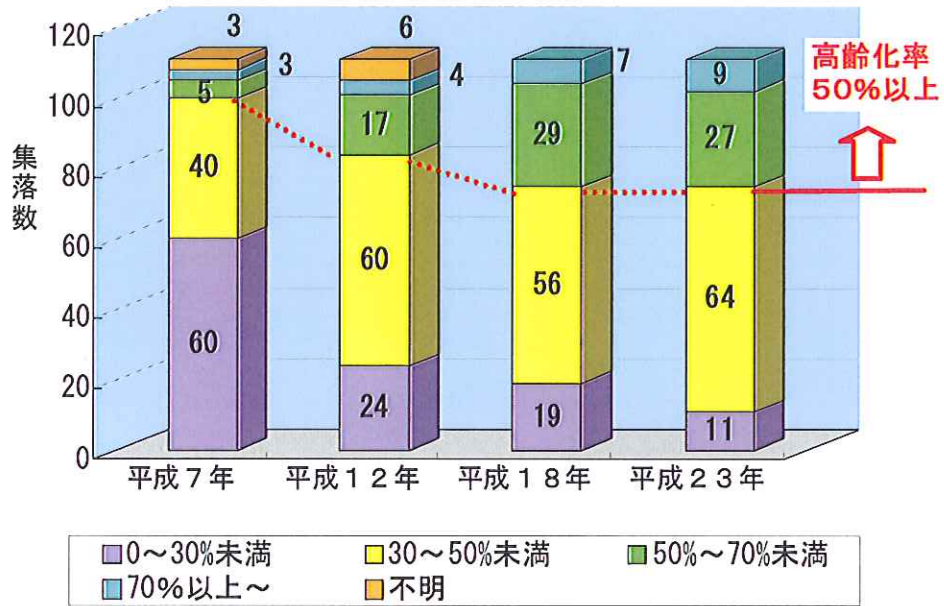
<集落の世帯規模の推移>

| H23 | 集落の世帯規模(世帯) |       |       |       |       |       |       |        | 計      |
|-----|-------------|-------|-------|-------|-------|-------|-------|--------|--------|
|     | 1~5         | 6~10  | 11~15 | 16~20 | 21~30 | 31~50 | 51~70 | 71~100 |        |
| 集落数 | 8           | 17    | 21    | 18    | 19    | 18    | 3     | 7      | 111    |
| 比率  | 7.2%        | 15.3% | 19.0% | 16.2% | 17.1% | 16.2% | 2.7%  | 6.3%   | 100.0% |

| H18 | 集落の世帯規模(世帯) |       |       |       |       |       |       |        | 計      |
|-----|-------------|-------|-------|-------|-------|-------|-------|--------|--------|
|     | 1~5         | 6~10  | 11~15 | 16~20 | 21~30 | 31~50 | 51~70 | 71~100 |        |
| 集落数 | 7           | 15    | 19    | 21    | 20    | 18    | 4     | 7      | 111    |
| 比率  | 6.3%        | 13.5% | 17.1% | 19.0% | 18.0% | 16.2% | 3.6%  | 6.3%   | 100.0% |



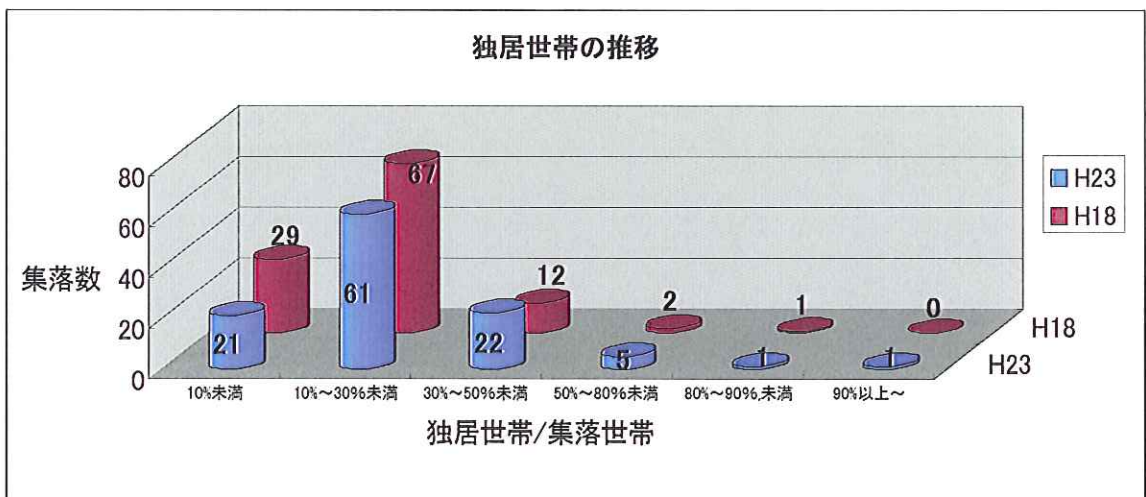
(2) 高齢化率の推移 (65歳以上の住民の割合)



高齢化率(%)

| 区分     | H7   | H12  | H18  | H23  |
|--------|------|------|------|------|
| 調査対象集落 | 28.1 | 34.5 | 38.7 | 40.8 |
| 県全体    | 19.3 | 22.0 | 24.1 | 26.3 |

(3) 独居世帯の状況



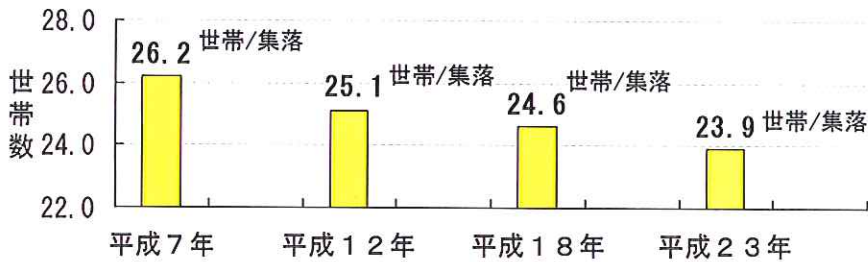
|     | 独居世帯数 | 独居世帯の割合 |
|-----|-------|---------|
| H23 | 507   | 19.1%   |
| H18 | 419   | 15.3%   |

② 世帯あたりの人数

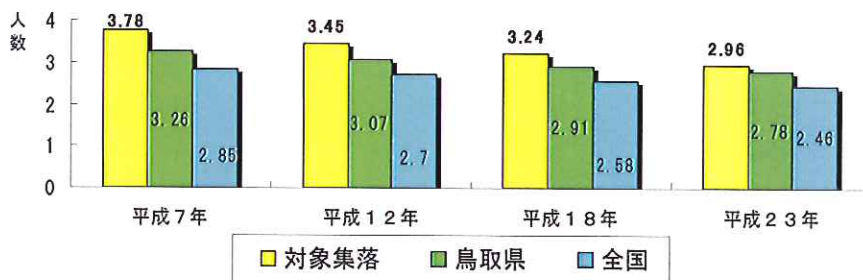
集落あたりの世帯数及び世帯人口の減少傾向が続いており、集落内で平均した場合の1世帯あたりの世帯人口が3人未満の集落の数が全体の半数以上を占める。

- (1) 1集落あたりの世帯数の平均値は減少傾向。
- (2) 世帯人口は年々減少しており、調査対象集落の方が県平均の1世帯あたりの平均人数は多いが、その差は近年少なくなっている。
- (3) 集落ごとの世帯人口の平均は年々減少しており、半数以上の集落で世帯人口が3人未満となっている。

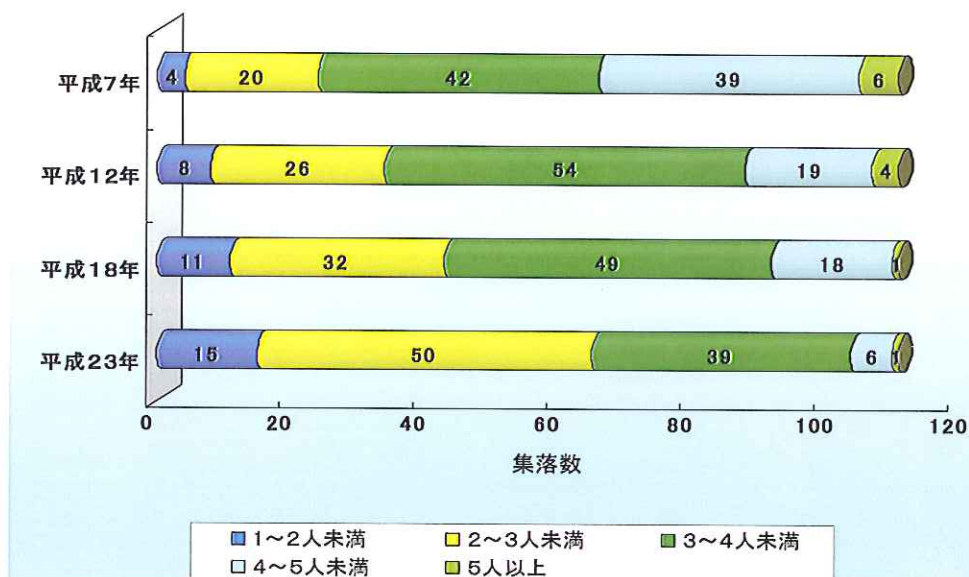
(1) 集落における世帯数の平均値の推移



(2) 世帯人口の推移



(3) 世帯人口の推移 (集落単位)

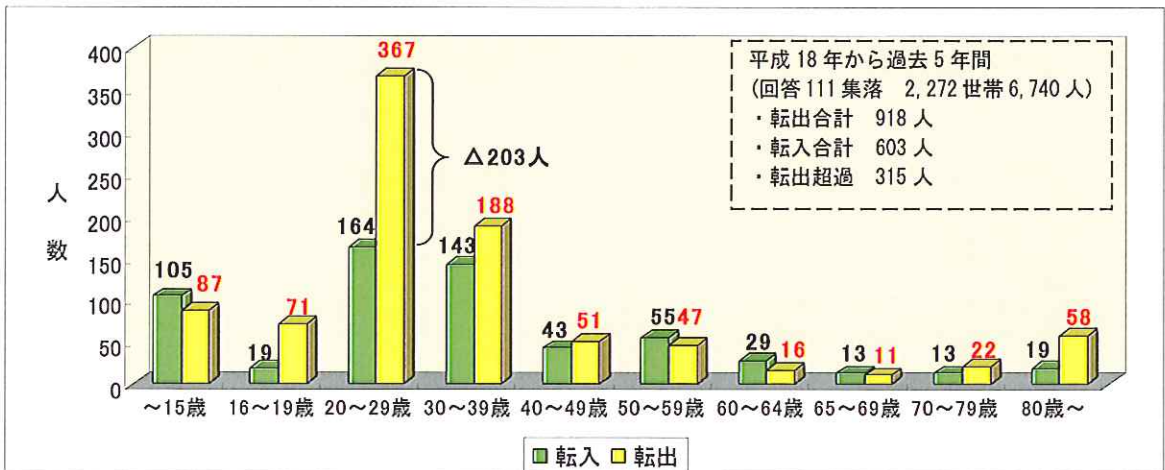


### ③ 転入・転出の状況

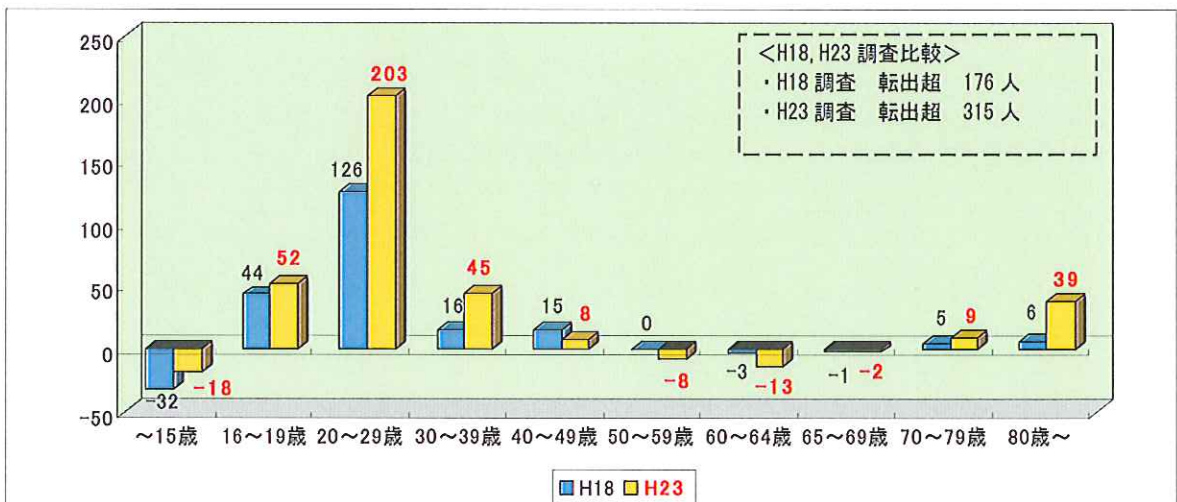
依然として転出超過状況が継続しており、転出先は町外、県外が多い。

- (1) 転出超過の状況が進行している。  
H18～H23の間で315人の転出超過となっている。  
特に20代において転出超過傾向が顕著（▲203人）
- (2) 転入・転出先は町外及び県外が多い。  
進学、就職等により近郊及び県外に転出している状況が進行しているものと想定される。

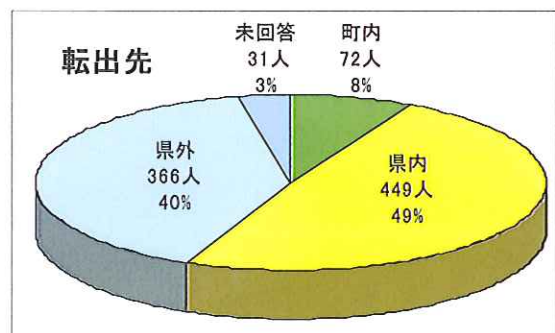
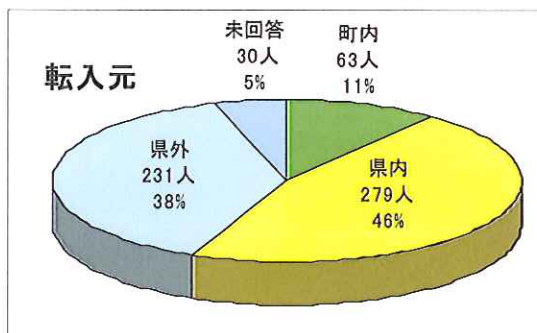
#### (1) 転入・転出の推移（年齢区分別）



#### (2) 転入・転出の推移（H18調査比較）



#### (3) 転入・転出先



④ 親族の状況

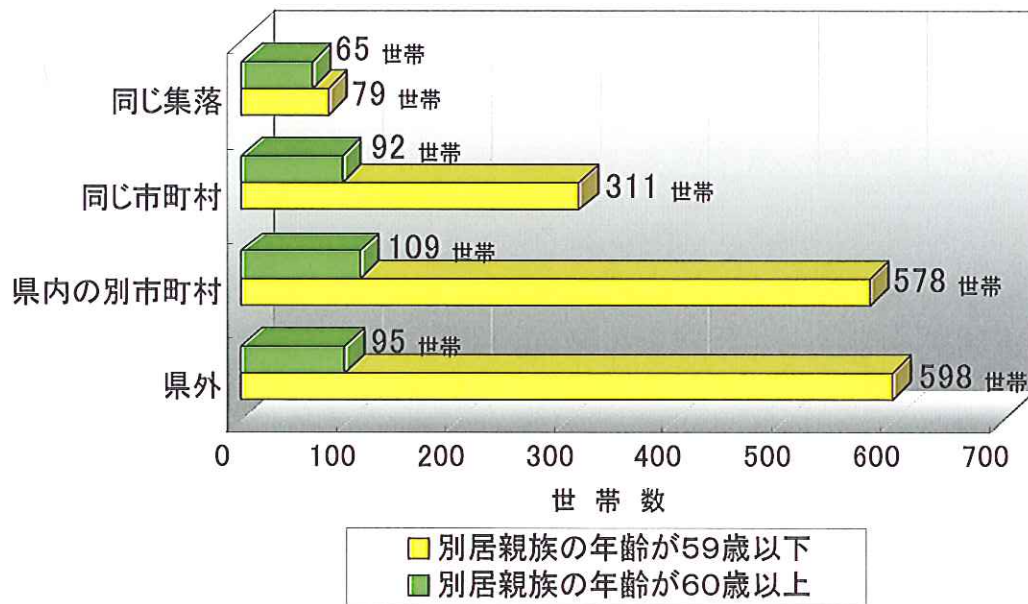
60歳未満の別居の親族の多くは、主に県外や県内の他の市町村に居住している。

○ 親族の状況

別居親族がいると回答のあった1,354世帯のうち「同じ集落内に親族がいる」との回答は少ない。

一方、別居親族の年齢に着目すると、世帯員の年齢が60歳未満の親族は、県外や県内の別の市町村に居住しているケースが圧倒的に多い。

□ 別居親族の年齢と居住地の状況



※ 回答世帯数 1,354世帯

県内と県外の両方に別居親族を持つ世帯があることから、グラフ数値の合計は回答世帯数と一致しない。

⑤ 進学・就職・Uターンの状況

県内で進学・就職を希望する方は多い。  
 一方、県外へ進学・就職を希望する主な理由として、「県内には希望の進学・就職先が無い」とする方が多い。  
 また、Uターンしない主な理由としては、「不便」、「就職先がない」とする理由が多い。

(1) 高校・大学の進学

県外を志望する方の殆どが大学進学を想定され、希望の学校がないとする理由が圧倒的に多い。

(2) 就職先

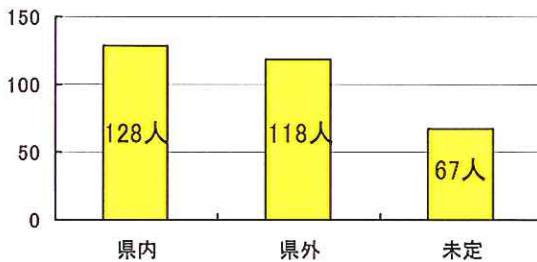
県内就職を希望する方が多いが、就職先を決めかねている方(98人:40%)も比較的多い状況。

(3) 将来的なUターンの希望

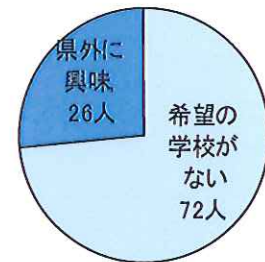
集落外の親族が帰ってこないとする世帯が多い。帰ってこない理由としては「不便」、「就職先がない」との回答が多い。

(1) 高校・大学の進学先(今後5年)

高校・大学の進学先(今後5年)

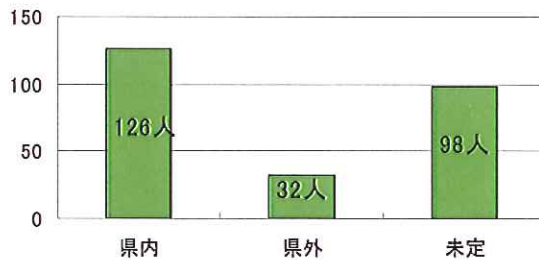


※進学先が「県外」の理由

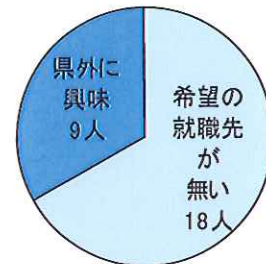


(2) 就職予定先(今後5年)

就職予定先(今後5年)

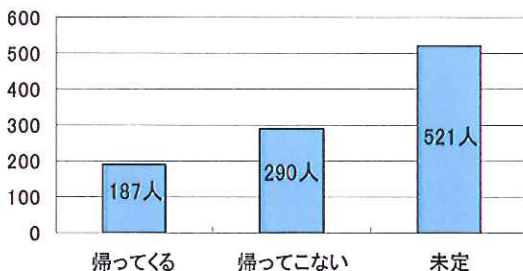


※就職先が「県外」の理由

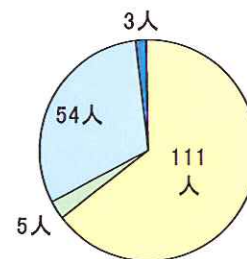


(3) 集落外の親族のUターンの意向

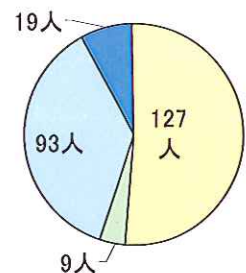
集落外の親族のUターン意向



※「帰ってくる」理由



※「帰ってこない」理由



□家族の面倒を見る □就職先がある  
 □財産管理 ■近所づきあい

□不便 □子育てに不安  
 □就職先がない ■魅力がない

## ⑥ 定住

定住への意向は強く、また、先祖から受け継いだ財産の保全に対する意識は高い。

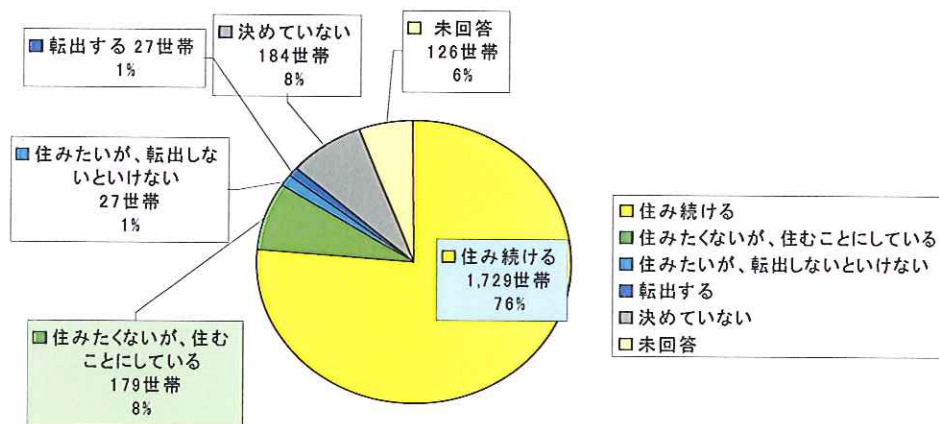
### (1) 定住意向が強く引き続き定住する意向

定住へのこだわりは強く、1,729 世帯(全体の 76%)が「住み続ける」、179 世帯(全体の 8%)が「住みたくないが、住むこととしている」との回答であった。また、転出(「転出しないとイケない」、「転出する」)は 54 世帯(全体の 2%)であった。

### (2) 定住の理由

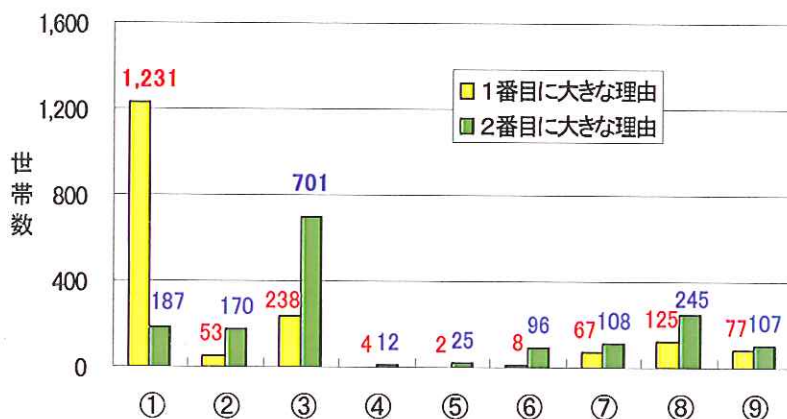
定住を選択した理由で一番多いのは「田畑、山林の管理がある」、「先祖の墓がある」と、先祖から受け継いだ財産の保全に対する意識が高い。

### (1) 今後の定住意向の状況



### (2) 定住の理由

(1) の「今後の定住意向の状況」のうち、「住み続ける」、「住みたくないが、住むこととしている」を選択した世帯(1,908 世帯)を対象とした定住理由。



凡例

- ① 先祖から受け継いだ田畑・山林があるから
- ② となり近所のつきあいがあるから
- ③ 先祖の墓があるから
- ④ 励みになるような楽しみがあるから(祭りなど)
- ⑤ 仏壇(位牌)の移動先が無いから
- ⑥ 田畑・山林の管理の引き受け手がないから
- ⑦ 仕事が、ここに住んでいないとできないから
- ⑧ 自然環境が良いから
- ⑨ 転出は経費がかかるから

### (3) 定住可能期間

(1) の「転出する」、「住みたいが転出しないとイケない」とした 54 世帯のうち、定住可能な期間は以下のとおり。

- ・ 1 年以内 4 世帯 (7%)
- ・ 1 ~ 2 年間 5 世帯 (9%)
- ・ 3 ~ 5 年間 14 世帯 (26%)
- ・ 6 ~ 10 年間 24 世帯 (45%)
- ・ 11 年以上 3 世帯 (6%)
- ・ 未回答 4 世帯 (7%)