

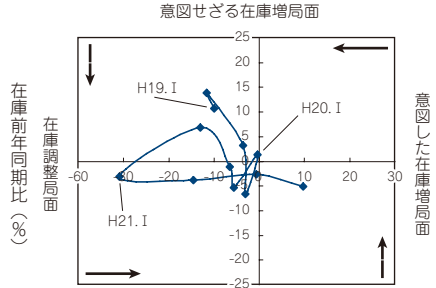
(鋳工業指数)

平成21年の鋳工業指数（平成17年=100）によると、生産指数が85.4、出荷指数が79.9、在庫指数は93.3とそれぞれ低下となっています。

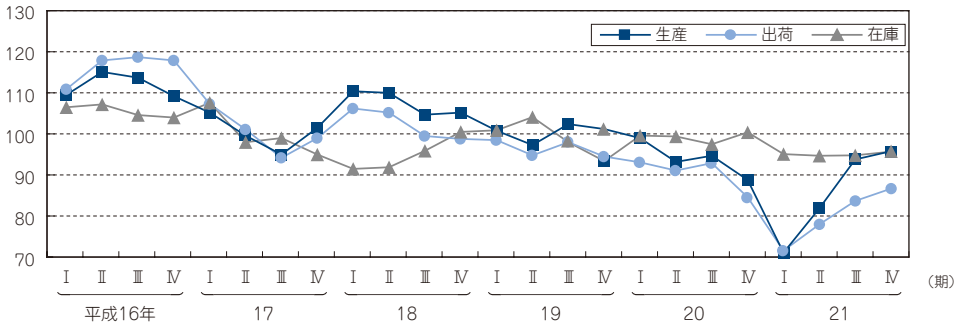
このうち、生産指数についてみると、平成20年に比べ、「鉄鋼業」「家具工業」及び「一般機械工業」などで低下となっています。

一方、「ゴム製品工業」「木材・木製品工業」及び「食料品・たばこ工業」で上昇となっています。

鋳工業総合の在庫循環図



鋳工業指数の推移



業種別鋳工業生産・出荷・在庫指数

業 種	生 産			出 荷			在 庫		
	H19年	H20年	H21年	H19年	H20年	H21年	H19年	H20年	H21年
鋳工業	100.2	93.9	85.4	96.2	90.4	79.9	92.5	98.6	93.3
鉄鋼業	113.9	106.2	71.7	114.3	107.4	71.6	98.1	109.3	88.7
金属製品工業	98.4	94.0	73.3	98.5	96.1	70.0	103.9	100.7	105.8
一般機械工業	127.4	94.7	65.9	114.9	88.1	52.0	156.0	78.8	68.0
電気機械工業	99.8	105.8	99.0	100.4	100.5	89.4	65.0	113.1	130.3
情報通信機械工業	123.6	X	X	136.7	X	X	-	-	-
電子部品・デバイス工業	96.0	95.2	66.7	79.3	82.8	60.9	65.4	110.1	78.5
窯業・土石製品工業	58.4	53.0	46.0	62.7	57.2	48.3	108.2	81.9	24.2
プラスチック製品工業	106.4	104.5	91.5	103.5	102.8	91.7	144.6	114.9	103.4
パルプ・紙・紙加工品工業	107.5	105.1	88.9	108.8	104.5	82.9	102.9	81.0	103.5
繊維工業	101.3	96.0	75.3	103.0	94.7	75.4	84.4	88.5	67.5
食料品・たばこ工業	89.0	90.3	94.2	85.2	79.9	73.2	93.3	88.7	98.8
その他工業	98.5	X	X	98.4	X	X	116.2	124.1	108.5
輸送機械工業	91.2	86.8	60.0	91.2	86.8	60.1	-	-	-
ゴム製品工業	93.9	89.9	140.3	92.1	88.2	104.8	X	X	X
家具工業	83.8	96.7	65.0	79.6	90.2	59.2	88.4	84.5	116.5
木材・木製品工業	106.1	94.5	101.4	106.2	93.8	101.5	126.0	141.8	112.2

注) 生産及び出荷は年平均、在庫は年末の数値。

資料 県統計課「鳥取県鋳工業指数」