

平成21年6月定例会

議案説明資料 予算に関する説明書

(平成21年度6月補正予算関係)

農林水産部

トータルコストについて

トータルコストは、事業ごとに事業費と人件費を一体としたコストを表します。あくまで、費用対効果を判断するための参考表記ですので、職員定数と厳密には一致していません。

また、人役については、表示単位未満四捨五入で表示しており、結果が0.0人役となるものについては、人件費を0としています。

平成21年6月定例会議案説明資料目次

農林水産部

【予算関係】

(一般会計)

| 議案番号 | 件名 | 課名等 | 頁 |
|------|-------------------|---|--|
| 第1号 | 平成21年度鳥取県一般会計補正予算 | | |
| | 1 補正予算説明資料 | (総括表) 農政課 経営支援課 生産振興課 畜産課 耕地課 森林・林業総室 農林総合研究所 水産課 食のみやこ推進室 | 1 2 4 7 11 15 18 29 32 36 |
| | 2 公共事業補正予算総括表 | 森林・林業総室他1 | 37 |
| | 3 歳入歳出事項別明細書 | | 41 |
| | 4 節の明細 | | 49 |
| | 5 債務負担行為に関する調書 | 経営支援課他1 | 50 |

【予算関係以外】

| 議案番号 | 件名 | 課名等 | 頁 |
|------|---|--------------------|----|
| 第9号 | 鳥取県基金条例の一部改正について | 森林・林業総室 | 51 |
| 第14号 | 鳥取県手数料徴収条例の一部改正について | 水産課 | 56 |
| 第16号 | 鳥取県農業改良資金貸付金の返還等に係る和解について | 経営支援課 | 58 |
| 第17号 | 損害賠償に係る和解及び損害賠償の額の決定について | 農林総合研究所 (企画総務部) | 59 |
| 第19号 | 特定漁港漁場整備事業に係る費用の一部負担に關し同意することについての議決の一部変更について | 水産課 | 60 |

| 報告番号 | 件名 | 課名等 | 頁 |
|------|--|----------------------|----|
| 第1号 | 平成20年度鳥取県一般会計継続費繰越計算書について | 森林・林業総室 | 61 |
| 第2号 | 平成20年度鳥取県一般会計繰越明許費繰越計算書について | 農政課他8 | 62 |
| 第5号 | 平成20年度鳥取県営林事業特別会計繰越明許費繰越計算書について | 森林・林業総室 | 64 |
| 第9号 | 議会の委任による専決処分の報告について (17) 損害賠償に係る和解及び損害賠償の額の決定について | 農政課 | 65 |
| | (18) 国営土地改良事業特別徴収金徴収条例の一部改正について | 耕地課 | 66 |
| | (20) 損害賠償に係る和解及び損害賠償の額の決定について | 農林総合研究所 (企画総務部) | 68 |
| 第13号 | 長期継続契約の締結状況について | 農林総合研究所 (農業試験場)他3 | 69 |

議案説明資料総括表

農林水産部(単位:千円)

| 課名 | 補正前の額 | 補正額 | 計 | 財源内訳 | | | | 備考 |
|----------|------------|-----------|------------|-----------|----------|-----------|----------|----|
| | | | | 国庫 | 起債 | その他 | 一般財源 | |
| 農政課 | 2,712,012 | 94,035 | 2,806,047 | 11,035 | | 83,000 | | |
| 経営支援課 | 1,791,832 | 191,174 | 1,983,006 | | | 191,174 | | |
| 生産振興課 | 1,039,977 | 134,981 | 1,174,958 | 122,405 | | 12,576 | | |
| 畜産課 | 1,230,932 | -10,362 | 1,241,294 | | | 10,362 | | |
| 耕地課 | 6,387,902 | 53,080 | 6,440,982 | 1,800 | | 51,280 | | |
| 森林・林業総室 | 5,656,632 | 3,017,926 | 8,674,558 | 2,426,783 | △ 26,000 | 689,940 | △ 72,797 | |
| 農林総合研究所 | 562,867 | 30,031 | 592,898 | | | 30,031 | | |
| 〔畜産試験場〕 | 87,951 | 1,029 | 88,980 | | | 1,029 | | |
| 〔林業試験場〕 | 9,110 | 29,002 | 38,112 | | | 29,002 | | |
| 水産課 | 1,045,090 | 74,950 | 1,120,040 | 46,246 | 16,000 | 12,339 | 365 | |
| 食のみやこ推進室 | 58,156 | 1,160 | 59,316 | | | 1,160 | | |
| 合計 | 20,655,854 | 3,607,699 | 24,263,553 | 2,608,269 | △ 10,000 | 1,081,862 | △ 72,432 | |

| 区分 | 予算額 | 主な内容 | |
|--------------------------------|-----------|---|-----------|
| 一般事業 | 3,265,798 | チャレンジプラン支援事業 | 83,000 |
| | | 農林水産物環日本海圏貨客船航路活用販路開拓事業 | 11,035 |
| | | 耕作放棄地再生推進事業 | 28,250 |
| | | 鳥取へIJU! アグリスタート研修事業 | 12,305 |
| | | 林業トライアル雇用支援事業 | 13,182 |
| | | 鳥取暮らし農林水産就業サポート事業 | 216,251 |
| | | 二十世紀梨ブランド化事業 | 9,250 |
| | | 交配用みつばち価格高騰支援事業 | 2,744 |
| | | 和牛再生促進事業(鳥取和牛肉うまみ基準づくり) | 5,408 |
| | | 第10回全共出品対策事業 | 1,795 |
| | | マイクロ水力発電導入支援事業(とっとり発グリーンニューディール) | 1,280 |
| | | 水田等フル活用緊急支援事業 | 50,000 |
| | | ナラ枯れ対策事業 | 2,900 |
| | | トライアル県産材PR推進事業 | 1,950 |
| | | 全国植樹祭準備事業 | 698 |
| | | 鳥取県緑の産業再生プロジェクト基金造成事業 (とっとり発グリーンニューディール) | 2,000,000 |
| | | 鳥取県緑の産業再生プロジェクト事業 (とっとり発グリーンニューディール) | 600,000 |
| 新規林業就業者技術習得支援事業 | 9,100 | | |
| 安全施設導入事業 | 24,980 | | |
| 海の美味しさ発見実用化事業 | 3,369 | | |
| 食のみやこ鳥取県推進事業(発見・体験「食のみやこ」推進事業) | 1,160 | | |
| 公共事業 | 341,901 | 造林事業 | 63,820 |
| | | 林道事業 | 246,716 |
| | | 水産基盤整備事業 | 30,000 |
| | | フロンティア漁場整備事業負担金 | 1,365 |

平成21年度一般会計補正予算説明資料

6款 農林水産業費

1項 農業費

農政課(内線:7589)

1目 農業総務費

(単位:千円)

| 事業名 | 補正前 | 補正 | 計 | 財源内訳 | | | | 備考 |
|--------------|---------|--------|---------|---------------|----|--------|------|----|
| | | | | 国庫支出金 | 起債 | その他 | 一般財源 | |
| チャレンジプラン支援事業 | 117,642 | 83,000 | 200,642 | | | 83,000 | | |
| トータルコスト | 159,067 | 83,000 | 242,067 | (補正に係る主な業務内容) | | | | |
| 従事する職員数 | 5.0人 | 0.0人 | 5.0人 | 補助金審査・交付事務 | | | | |

【「地域活性化・生活対策臨時基金」充当事業】

事業内容の説明

1. 事業概要

やる気や意欲のある農業者、営農組織等が創意工夫を生かして行う取組に対して、支援を行っているところであるが、雇用の受け皿になり得る農業法人等の規模拡大等に係る生産基盤等整備の支援や、新規取組プラン数が増加し(H20年度41件→H21年度53件)、予算枠117,000千円を超過する事業の要望があった。

農家の営農計画に沿った支援を行い、より高い事業効果を得るため、早期に着手する必要がある事業について支援するため、補正するもの。

2. 事業内容

(単位:千円)

| 事業内容 | 事業主体 | 補正前 | 補正 | 計 | 負担割合 |
|---|----------------------------------|---------|--------|---------|-----------------------------|
| 事業主体の作成した「プラン」を実現するために必要な事業(ハード及びソフト)に対して助成 | 農業者 営農組織 農業法人 農協 公社等 | 117,000 | 83,000 | 200,000 | 県 1/3 市町村 1/6 事業者 1/2 |
| プラン審査会開催経費 (外部審査員報償費、旅費) | 県 | 642 | 0 | 642 | — |
| 計 | | 117,642 | 83,000 | 200,642 | |

平成21年度一般会計補正予算説明資料

6款 農林水産業費

1項 農業費

農政課(内線:7256)

1目 農業総務費

(単位:千円)

| 事業名 | 補正前 | 補正 | 計 | 財源内訳 | | | | 備考 |
|--------------------------------|------|--------|--------|----------------------|----|-----|------|----|
| | | | | 国庫支出金 | 起債 | その他 | 一般財源 | |
| (新) 農林水産物環日本海圏貨客船航路活用販路開拓事業 | 0 | 11,035 | 11,035 | 11,035 | | | | |
| トータルコスト | 0 | 11,864 | 11,864 | (補正に係る主な業務内容) | | | | |
| 従事する職員数 | 0.0人 | 0.1人 | 0.1人 | 補助金業務、補助金支出先団体との連絡調整 | | | | |

【国1次補正「地域活性化・経済危機対策臨時交付金」充当事業】

事業内容の説明

1 事業概要

環日本海圏貨客船航路が今年就航するのに伴い、本県の安全・安心で高品質な農林水産物・加工品の販路を開拓し、本県農林水産業の活性化に繋げる。

2 事業内容

(単位:千円)

| 事業内容 | 事業主体 | 事業費 | 予算額 | 補助率 |
|---|---------------|--------|--------|----------------------------|
| 《航路利用農林水産物輸出促進補助金》 本県産農林水産物・加工品の輸出促進のために行う活動に対し、支援を行う。 【支援対象】 航路を利用した海外販路拡大のために要する経費 ○テスト輸出 ○バイヤー商談会 ○展示会 ○マーケティング調査委託 ○輸出を意識したパッケージデザイン ○海外向けパンフ・リーフレット ○販売促進資材(幟、法被等) ○輸出に係る各種認証手続の取得等 【事業実施期間】 平成21年度～22年度 | 農林水産業団体、流通業者等 | 13,600 | 10,200 | 1回目 県 10/10 2回目以降 県 2/3 |
| 現地小売店、物産展等で販売状況、リスク率等の調査実施 | 県 | 835 | 835 | — |
| 計 | | 14,435 | 11,035 | |

平成21年度一般会計補正予算説明資料

6款 農林水産業費
1項 農業費
1目 農業総務費

経営支援課(内線:7269)
(単位:千円)

| 事業名 | 補正前 | 補正 | 計 | 財 源 内 訳 | | | | 備考 |
|-----------------------------|------|----------------------------|----------------------------|---------------|----|--------|------------------|----|
| | | | | 国庫支出金 | 起債 | その他 | 一般財源 | |
| (新) 鳥取へI・J・U!アグリスタート研修事業 | 0 | 債務負担行為 17,987 12,305 | 債務負担行為 17,987 12,305 | | | 12,305 | 債務負担行為 17,987 | |
| トータルコスト | 0 | 12,305 | 12,305 | (補正に係る主な業務内容) | | | | |
| 従事する職員数 | 0.0人 | 0.0人 | 0.0人 | - | | | | |

【「地域活性化・生活対策臨時基金」充当事業】

事業内容の説明

1 事業概要

(財)鳥取県農業開発公社(以下「公社」)が、県内での就農又は農業法人等への就職を希望するIJUターナー者等を農業研修生として雇用し、農業法人等を受入先とした技術習得のための実践現地研修を農業大学校と連携して実施することにより、農業法人等の雇用拡大及び新規就農者確保育成の円滑化を図る。

2 事業内容

(単位:千円)

| 区分 | 事業主体 | 予算額 | 補助率 | 事業内容 |
|------------------|------|--------|--------|---|
| トライアル雇用 支援事業 | 公社 | 6,722 | 県10/10 | 公社が農業研修生を本格雇用するにあたり、農業への適性、資質を判断するため、トライアル雇用(2ヶ月間)を実施するのに要する経費を助成 (農業研修生1人当たりの助成経費) ・給 与 130,000円/月 ・労 災 保 険 1,560円/月 ・住居手当等 33,000円/月 ・敷金・礼金 99,000円 ・片道旅費 20,000円(上限) (受入人数枠) 1研修期間当たり15名 |
| 研修指導員設置事業 | 公社 | 5,250 | 県10/10 | 公社が雇用する農業研修生に対し、農業技術習得のための実践研修を行うにあたり、農業法人等を受入先として「研修指導員」を設置するのに要する経費を助成 (助成額) 50,000円/人/月 |
| 農業大学校サポート研修費助成事業 | 県 | 333 | 県10/10 | 公社が雇用する農業研修生向けに農業大学校が実施するサポート研修を受講する研修生に対し、受講料等の必要経費を助成 (助成額) ・農業基礎研修講座 500円/日 ・大型農業機械研修 6,200円/人 |
| 合 計 | | 12,305 | | |

3 研修スケジュール

| | H21.7 | .9 | .11 | H22.4 | .6 | .8 | .11 | H23.3 | .8 |
|--------|-------|-----------------|-------------------------------------|-----------------|-------------------------------------|-------------------------------------|-----|-------|----|
| 第1期研修生 | 募集 | 2ヶ月間 トライアル研修 | 10ヶ月間 本格研修 【鳥取県版「農」の雇用緊急支援事業】 | | | | | | |
| 第2期研修生 | | | 募集 | 2ヶ月間 トライアル研修 | 10ヶ月間 本格研修 【鳥取県版「農」の雇用緊急支援事業】 | | | | |
| 第3期研修生 | | | | 募集 | 2ヶ月間 トライアル研修 | 10ヶ月間 本格研修 【鳥取県版「農」の雇用緊急支援事業】 | | | |

4 債務負担行為限度額

鳥取へIJU!アグリスタート研修事業費 17,987千円(平成22年度)

平成21年度一般会計補正予算説明資料

6款 農林水産業費
1項 農業費
1目 農業総務費

経営支援課 (内線: 7261)
森林・林業総室 (内線: 7299)
水産課 (内線: 7314)
(単位: 千円)

| 事業名 | 補正前 | 補正 | 計 | 財源内訳 | | | | 備考 |
|------------------------------|------|--------------------------------|--------------------------------|--|----|---------|---------------------|----|
| | | | | 国庫支出金 | 起債 | その他 | 一般財源 | |
| (新) 鳥取暮らし農林水産就業 サポート事業 | 0 | (債務負担行為) 234,415 216,251 | (債務負担行為) 234,415 216,251 | | | 216,251 | (債務負担行為) 234,415 | |
| トータルコスト | 0 | 216,251 | 216,251 | (補正に係る主な業務内容) | | | | |
| 従事する職員数 | 0.0人 | 0.0人 | 0.0人 | 制度の周知、事業計画の審査・承認、助成金交付事務 【「地域活性化・生活対策臨時基金」充当事業】 | | | | |

事業内容の説明

1 事業の概要

県内の求職者はもとより、県外からのIJUターン者等に農林水産業への就業を積極的に推進し、新規就業者を受け入れた事業体等が実施する職場内での実践的な研修等に助成することで、農林水産業における担い手確保と早期育成を支援し、県内農林水産業の雇用促進と活性化を図る。

2 事業内容

| 業 | 事業名 | 事業内容 | 助成対象 | 助成期間 | 予算額 | 雇用創出目標 | |
|-----|-------------------|--|------------------|--|---------------|--------|--------|
| | | | | | | H20補正 | H21補正後 |
| 農 | 鳥取県版「農」の雇用緊急支援事業 | 新規就農希望者等を雇用する農業法人等に対し、OJT研修を行うのに必要な経費を助成 | 農業法人、農業参入企業、農業者等 | 12ヶ月 | 千円 126,002 | 50 | 158 |
| | 就農研修支援事業 | 新規就農を希望する者と雇用契約を締結し、農業大学校等への研修派遣や自ら研修を行う農地保有合理化法人に対し、研修費等を助成 | 農地保有合理化法人 | 〃 | 1,256 | 20 | 28 |
| | 県産農林水産物加工業者雇用支援事業 | 県産農林水産物を利用した加工品等の開発・販売を行うために、離職者等を新たに雇用する食品加工業者に対し、研修費等を助成 | 食品加工業者 | 〃 | 23,361 | 25 | 34 |
| 林 | 鳥取県版緑の雇用対策緊急支援事業 | 新規就労者を雇用する林業事業体に対し、OJT研修等を行うために必要な経費を助成 | 林業事業体 | 18ヶ月 (基本研修 12ヶ月 高度化研修 6ヶ月) | 25,988 | 50 | 77 |
| | 木材産業雇用対策緊急支援事業 | 新規就労者を雇用する製材所等の事業者に対し、OJT研修等を行うために必要な経費を助成 | 製材工場等の事業者 | 12ヶ月 | 33,506 | 30 | 42 |
| 漁業 | 漁業雇用促進緊急対策事業 | 新規漁船員を雇用する漁業経営体に対し、研修等を行うために必要な経費を助成 | 漁業経営体 | 〃 | 6,138 | 25 | 25 |
| 合 計 | | | | | 216,251 | 200 | 364 |

【補正予算による拡充内容】 住居手当、敷金・礼金相当額等を追加助成。

3 取組経過と今後のスケジュール

4月～ 事業計画採択、助成金申請受付、交付決定
※1次募集分の事務とあわせて、追加要望を受付
6月末(補正予算可決後) 第2次募集受付開始
7月上～中旬 第2次募集締切り
7月下旬 事業計画採択、助成金申請受付
7月下旬以降 予算状況、追加要望を踏まえ、予算の範囲内で受付を検討

4 債務負担行為限度額 鳥取県版農の雇用対策緊急支援事業費 167,243千円(平成22年度)
鳥取県版緑の雇用対策緊急支援事業費 59,142千円(平成22～23年度)
木材産業雇用対策緊急支援事業費 8,030千円(平成22年度)

平成21年度一般会計補正予算説明資料

6款 農林水産業費

3項 農地費

3目 農地調整費

経営支援課(内線:7685)

(単位:千円)

| 事業名 | 補正前 | 補正 | 計 | 財 源 内 訳 | | | | 備考 |
|-------------|-------|--------|--------|---------------|----|--------|------|----|
| | | | | 国庫支出金 | 起債 | その他 | 一般財源 | |
| 耕作放棄地再生推進事業 | 3,200 | 28,250 | 31,450 | | | 28,250 | | |
| トータルコスト | 4,857 | 28,250 | 33,107 | (補正に係る主な業務内容) | | | | |
| 従事する職員数 | 0.2人 | 0.0人 | 0.2人 | 補助金交付事務 | | | | |

【「地域活性化・生活対策臨時基金」充当事業】

事業内容の説明

1 事業概要

市町村段階の耕作放棄地対策協議会が行う「耕作放棄地再生利用緊急対策交付金」を活用した耕作放棄地解消の取組に対し、事業費の嵩む再生作業及び施設等補完整備(基盤整備、鳥獣被害防止施設、農業体験施設)について、事業費から国交付金を差し引いた部分を負担する市町村に対し、市町村費と同額を助成することにより、耕作放棄地の早期解消を目指す。

2 事業内容

| 区 分 | 国(直轄事業) | 県 | | | | | | | | | | |
|---------|---|---|----------|----------|-----|------|------|-------|-------|-----------|----------|----------|
| 事業名 | 「耕作放棄地再生利用緊急対策交付金」 | 「耕作放棄地再生推進事業」 | | | | | | | | | | |
| 事業主体 | 地域耕作放棄地対策協議会(市町村(農業委員会)、農協、農業者等で組織) | | | | | | | | | | | |
| 補助対象事業 | 再生利用活動 | ・事業費から国交付金を差し引いた部分を負担する市町村に対し、市町村費と同額を助成。 (地域耕作放棄地対策協議会に対して直接補助) 事業実施期間 平成21～22年度 | | | | | | | | | | |
| | (1)再生作業に対する支援 (障害物除去、深耕、整地等) ・荒廃の程度に応じて、3万円/10a又は5万円/10aを交付 ・荒廃の程度が大きく重機等を用いて行う再生作業の場合は補助率1/2等 (取組初年度のみ) | | | | | | | | | | | |
| | (2)土壌改良に対する支援 ・2.5万円/10aを交付(最大2年間) (3)営農定着に対する支援 ・2.5万円/10aを交付(1年間) | | | | | | | | | | | |
| 施設等補完整備 | ・用排水施設等の基盤整備、鳥獣被害防止施設、直売所、加工施設、市民農園等の農業体験施設、農業用機械・農業用施設等の整備(補助率1/2等) | ・1ヶ所当たり事業費が200万円未満の基盤整備、鳥獣被害防止施設、農業体験施設(休憩施設や農機具収納施設等簡易で必要最小限のものに限る)について、事業費から国交付金を差し引いた部分を負担する市町村に対し、市町村費と同額を助成。 (地域耕作放棄地対策協議会に対して直接補助) 事業実施期間 平成21～22年度 | | | | | | | | | | |
| 事業費 | <table border="1"> <thead> <tr> <th>対象</th> <th>面積</th> <th>事業費</th> <th>国交付金</th> <th>県補助金</th> </tr> </thead> <tbody> <tr> <td>17市町村</td> <td>100ha</td> <td>112,519千円</td> <td>49,602千円</td> <td>31,450千円</td> </tr> </tbody> </table> | | 対象 | 面積 | 事業費 | 国交付金 | 県補助金 | 17市町村 | 100ha | 112,519千円 | 49,602千円 | 31,450千円 |
| 対象 | 面積 | 事業費 | 国交付金 | 県補助金 | | | | | | | | |
| 17市町村 | 100ha | 112,519千円 | 49,602千円 | 31,450千円 | | | | | | | | |

平成21年度一般会計補正予算説明資料

6款 農林水産業費

1項 農業費

生産振興課 (内線: 7649)

6目 農作物対策費

(単位: 千円)

| 事業名 | 補正前 | 補正 | 計 | 財 源 内 訳 | | | | 備考 |
|-----------------------|--------|-------|--------|---|----|-----|------|----|
| | | | | 国庫支出金 | 起債 | その他 | 一般財源 | |
| 有機・特別栽培農産物等 総合支援事業 | 11,454 | 582 | 12,036 | | | 582 | | |
| トータルコスト | 45,423 | 1,411 | 46,834 | (補正に係る主な業務内容) | | | | |
| 従事する職員数 | 4.1人 | 0.1人 | 4.2人 | 韓国の「親環境農業」に係る現地調査 【「地域活性化・生活対策臨時基金」充当事業】 | | | | |

事業内容の説明

1 事業概要

韓国では、「親環境農業」という名称で、有機農産物等の推進に早くから取り組み、一般農産物とは一線を画した独自の流通形態を確立しており、今後の事業展開への参考とするため、その流通等の実態について現地調査を実施する。

2 事業内容

調査場所 江原道 (江原道庁、農林技術院、営農組合) ほか
 調査期間 平成21年8月4日から9日まで (予定)
 調査員 鳥取大学教授1名、
 県職員3名 (農林水産部長、生産振興課職員、農試有機・特別栽培研究室職員)
 その他: 今後、県内市町村、農協、有機及び特別栽培農産物生産者に対し、本調査への参加意向の確認を実施する予定。(参加経費については自己負担)

調査スケジュール

| 月日 | 場 所 | 内 容 |
|------------|---|--|
| 8/4 (火) | 鳥取県庁→米子空港 米子空港→仁川 (インチョン) 空港 仁川空港→春川市 (チュンチョン) | |
| 8/5 (水) | 【春川市】 江原道庁 農政山林局農産支援課説明 | 江原道の紹介資料観覧 江原道親環境農業の育成方向の説明 |
| 8/6 (木) | 【洪川 (ホンチョン) 郡】 メネトゥル営農組合 【平昌 (ピョンチャン) 郡】 大関嶺園芸農協の産地流通センター (園芸専門農協。経済事業と信用事業を並行) | メネトゥル営農組合親環境農業の取組について説明及び見学 農協の親環境農業への取組について産地 共販場施設で親環境農業分野の見学と説明 |
| 8/7 (金) | 【横城 (フエンソン) 郡】 横城郡の有機栽培農家 【原州 (ウォンジュ) 郡】 原州郡の有機販売施設 | 親環境農業の生産現場を見学、説明 親環境農産物専門の販売場見学 |
| 8/8 (土) | 【ソウル市】 ソウル市大手流通会社 韓国農協中央会の農協流通部門施設 | 親環境農業コーナー視察 親環境農産物を扱う施設の見学 |
| 8/9 (日) | ソウル市→仁川空港 (空港バス) 仁川空港→米子空港 米子空港→鳥取県庁 | |

平成21年度一般会計補正予算説明資料

6款 農林水産業費

1項 農業費

生産振興課(内線:7272)

6目 農作物対策費

(単位:千円)

| 事業名 | 補正前 | 補正 | 計 | 財源内訳 | | | | 備考 |
|-------------------------------|---------|---------|---------|---------------|----|-----|------|----|
| | | | | 国庫支出金 | 起債 | その他 | 一般財源 | |
| 強い農業づくり交付金(産地競争力の強化のうち農業生産関係) | 374,642 | 122,405 | 497,047 | 122,405 | | | | |
| トータルコスト | 384,584 | 123,234 | 507,818 | (補正に係る主な業務内容) | | | | |
| 従事する職員数 | 1.2人 | 0.1人 | 1.3人 | 補助金交付事務、国との調整 | | | | |

事業内容の説明

1 事業の概要

多様化・高度化している消費者・実需者ニーズに対応するため、担い手を中心とした低コスト化・高品質化等の取組みを推進し、国産農産物の安定供給と輸入農産物に対する競争力の強化を図る。

2 事業の内容

| 市町村 | 事業実施主体 | 事業概要 | 事業費(千円) | 交付金配分額(千円) | 補助率 |
|------------|------------------|-----------|---------|-------------------|----------------------------------|
| 鳥取市 | JA鳥取いなば | (他事業で対応) | 0 | 0 | |
| 倉吉市 | JA鳥取中央 | 農産物の集出荷施設 | 708,750 | 269,324 | ・共同利用施設の整備 国:1/2 |
| 日吉津村 | JA鳥取西部 | 農産物直売施設 | 192,252 | 86,971 | |
| 境港市 | 鳥取県西部特別栽培農産物生産組合 | 貯蔵庫、集出荷施設 | 84,000 | 38,000 | ・共同利用機械の整備 国:1/2 又は 1/3 |
| 倉吉市 | JA鳥取中央 | 農産物直売施設 | 163,020 | 81,510 (採択は未定) | |
| 大山町 | JA鳥取西部 | 真空予冷庫 | 27,500 | 13,750 (採択は未定) | |
| 日南町 | JA鳥取西部 | 貯蔵庫 | 13,700 | 6,850 (採択は未定) | |
| 小計① | | | | 496,405 | |
| 当初要求額② | | | | 374,000 | |
| 今回要求額(②-①) | | | | 122,405 | |

・事業実施期間

平成17年度～21年度

平成21年度一般会計補正予算説明資料

6款 農林水産業費

1項 農業費

生産振興課 (内線: 7414)

6目 農作物対策費

(単位: 千円)

| 事業名 | 補正前 | 補正 | 計 | 財源内訳 | | | | 備考 |
|---------------------|-----|--------|--------|---------------------|----|-------|------|----|
| | | | | 国庫支出金 | 起債 | その他 | 一般財源 | |
| (新) 二十世紀梨ブランド化事業 | 0 | 9,250 | 9,250 | | | 9,250 | | |
| トータルコスト | 0 | 10,907 | 10,907 | (補正に係る主な業務内容) | | | | |
| 従事する職員数 | 0人 | 0.2人 | 0.2人 | 事業の周知、連絡調整及び補助金交付事務 | | | | |

【「地域活性化・生活対策臨時基金」充当事業】

事業内容の説明

1 事業概要

8月出荷の梨の出荷量を削減し、9月中下旬の味がのった旬の二十世紀梨を提供する等先進的な取り組みを行うモデル的な生産者に対し、選果経費の一部を奨励金として交付する。

また、二十世紀梨のブランド化を推進するため、梨ビジョンの考え方を産地全体で検討し、市場関係者・消費者に対して、旬の二十世紀のおいしさを理解してもらうための推進活動に助成する。

2 事業内容

(単位: 千円)

| 事業区分 | 事業の内容 | 事業主体 | 事業費 | 予算額 | 補助率 |
|---------------------|---|--------------|--------|-------|-----|
| 奨励金交付制度 | 8月下旬に市場出荷される二十世紀梨の出荷量を、9月中下旬へ移行する取組を実施する生産者(農協)に対し、移行した出荷量に応じて1ケース(10kg)当たり500円の奨励金を交付する事業。 | 農協 | 24,000 | 8,000 | 1/3 |
| 市場関係者・消費者に対する販売促進活動 | 旬な時期に出荷される二十世紀梨の「おいしさ」を理解してもらうために市場関係者・消費者に対してPR活動を行う | 農協 全農とっとり | 1,500 | 750 | 1/2 |
| 生産組織内での推進活動 | 県内各農協単位で梨ビジョン推進にかかる検討会を開催し、生産・販売計画を策定する | 農協 | 1,000 | 500 | 1/2 |

平成21年度一般会計補正予算説明資料

1項 農業費

生産振興課 (内線: 7272)

6目 農作物対策費

(単位: 千円)

| 事業名 | 補正前 | 補正 | 計 | 財 源 内 訳 | | | | 備考 |
|---|---------------|---------------|---------------|---------------|----|-------|------|----|
| | | | | 国庫支出金 | 起債 | その他 | 一般財源 | |
| (新) 交配用みつばち価格高騰 支援事業 | 0 | 2,744 | 2,744 | | | 2,744 | | |
| トータルコスト | 0 | 3,573 | 3,573 | (補正に係る主な業務内容) | | | | |
| 従事する職員数 | 0人 | 0.1人 | 0.1人 | 補助金交付事務 | | | | |
| 【「地域活性化・生活対策臨時基金」充当事業】 | | | | | | | | |
| 事業内容の説明 | | | | | | | | |
| 1 事業の概要 | | | | | | | | |
| <p>全国的な交配用みつばちの不足により、平成21年4月以降に価格が高騰し、平成21年4～5月に予約価格で購入することができなくなった交配用みつばちについて、価格差を助成することで園芸農家の経営への影響を緩和する。</p> | | | | | | | | |
| 2. 事業の内容 | | | | | | | | |
| 事業実施主体 | 助成対象 群数(群) | 価格上昇額 (千円) | 今回要求額 (千円) | 補助率 | | | | |
| JA鳥取中央 | 1,460 | 8,001 | 2,667 | 県 1/3 | | | | |
| JA鳥取西部 | 40 | 230 | 77 | | | | | |
| 合計 | 1,500 | 8,231 | 2,744 | | | | | |

平成21年度一般会計補正予算説明資料

6款 農林水産業費

2項 畜産業費

畜産課(内線:7829)

2目 畜産振興費

(単位:千円)

| 事業名 | 補正前 | 補正 | 計 | 財源内訳 | | | | 備考 |
|-------------------------|--------|-------|--------|------------------|----|-------|------|----|
| | | | | 国庫支出金 | 起債 | その他 | 一般財源 | |
| 和牛再生促進事業(鳥取和牛肉うまみ基準づくり) | 58,644 | 5,408 | 64,052 | | | 5,408 | | |
| トータルコスト | 74,386 | 7,894 | 84,280 | (補正に係る主な業務内容) | | | | |
| 従事する職員数 | 1.9人 | 0.3人 | 2.2人 | 制度設計、周知説明、委託契約事務 | | | | |

【「地域活性化・生活対策臨時基金」充当事業】

事業内容の説明

1 事業概要

食のみやこ鳥取県の主要な産物である「鳥取和牛」のブランド化を図るため、鳥取和牛の中で、肉質5等級に格付けされ、オレイン酸などのうまみ基準値以上のもので差別化したものをリーディングブランドと定義づけ、県内外に広くアピールする。

2 事業内容

鳥取和牛の中に高品質かつうまみ成分を取り入れた新しいリーディングブランドを作出するため、うまみに関する基準づくり(オリーブ油の主成分であり、和牛肉のうまみに関係するオレイン酸含量による基準づくり)を我が国における牛肉のうまみ研究の第一人者である日本獣医生命科学大学に委託し、それを元に、料理研究家、フランス料理シェフ、調理師会会長及び県内学識経験者で構成する「うまみ基準認定委員会」で、鳥取和牛独自のおいしさの基準を設定する。

また、リーディングブランドを活用した新作メニュー発表会を東京で開催し、県内外への情報発信を行う。

(単位:千円)

| 区分 | 内容 | 事業費 | 予算額 | 負担区分 |
|--------------------------------------|--|-------|-------|--------|
| うまみ基準設定のための委託研究 | 日本獣医生命科学大学への委託研究費 | 2,000 | 2,000 | 県10/10 |
| リーディングブランドを活用した新作メニュー発表会(平成22年3月)委託費 | 元料理の鉄人石鍋裕シェフに委託して、東京で鳥取和牛リーディングブランドを活用した新作メニューの発表会を催し、県外への情報発信をする。 | 2,000 | 2,000 | |
| うまみ基準認定委員会開催経費(年2回開催) | 日本獣医生命科学大学教授、料理研究家、フランス料理シェフ、調理師会会長及び県内学識経験者計9名で構成するうまみ基準認定委員会開催経費 | 1,408 | 1,408 | |
| 合計 | | 5,408 | 5,408 | |

平成21年度一般会計補正予算説明資料

6款 農林水産業費

2項 畜産業費

畜産課(内線:7289)

2目 畜産振興費

(単位:千円)

| 事業名 | 補正前 | 補正 | 計 | 財 源 内 訳 | | | | 備 考 |
|---|-----------|------|--------|---------------|--------------|-----|------|-----|
| | | | | 国庫支出金 | 起 債 | その他 | 一般財源 | |
| 自給飼料増産支援事業 | 43,430 | 819 | 44,249 | | | 819 | | |
| トータルコスト | 54,201 | 819 | 55,020 | (補正に係る主な業務内容) | | | | |
| 従事する職員数 | 1.3人 | 0.0人 | 1.3人 | 制度設計、周知説明 | | | | |
| 【「地域活性化・生活対策臨時基金」充当事業】 | | | | | | | | |
| 事業内容の説明 | | | | | | | | |
| <p>1 事業概要</p> <p>飼料価格の高騰に対応するため、濃厚飼料の代替となる高栄養な粗飼料を自給できる体制づくりを支援することが急務となっている。</p> <p>良質なトウモロコシサイレージの自給を促進するため、バンカーサイロの整備に係る経費について、整備計画の変更に伴う増額支援を行う。</p> <p>2 事業内容</p> <p>自給飼料増産支援事業の施設整備事業のうち、個人利用バンカーサイロ整備に係る増額</p> <p>事業実施主体:大山乳業農業協同組合</p> <p>事業実施期間:平成19年度～21年度</p> <p>補助率等:県1/2(上限補助額3,100円/立米)、農協1/2</p> | | | | | | | | |
| 区 分 | | | | 事業量 (立米) | 県補助金 (千円) | | | |
| 個人利用バンカーサイロ 整備事業 | H21当初要求 ① | | | 3,054.1 | 9,467 | | | |
| | 変更後 ② | | | 3,318.3 | 10,286 | | | |
| | 補正額 ②-① | | | 264.2 | 819 | | | |

平成21年度一般会計補正予算説明資料

6款 農林水産業費

2項 畜産業費

畜産課(内線:7829)

2目 畜産振興費

(単位:千円)

| 事業名 | 補正前 | 補正 | 計 | 財 源 内 訳 | | | | 備考 |
|---------------------|------|--------|--------|------------------|----|-------|------|----|
| | | | | 国庫支出金 | 起債 | その他 | 一般財源 | |
| (新) 第10回全共出品対策事業 | 0 | 1,795 | 1,795 | | | 1,795 | | |
| トータルコスト | 0 | 10,080 | 10,080 | (補正に係る主な業務内容) | | | | |
| 従事する職員数 | 0.0人 | 1.0人 | 1.0人 | 出品対策計画立案、補助金交付事務 | | | | |

【「地域活性化・生活対策臨時基金」充当事業】

事業内容の説明

1 事業概要

平成24年10月に長崎県で開催される第10回和牛全共への取組を通じて、鳥取全共の反省を活かした「牛づくり」、「人づくり」、「組織づくり」を行い、鳥取全共を上回る成績を収めると共に、(1)子牛の付加価値を上げる、(2)市場性を高める、(3)鳥取和牛の評価を高める、(4)後継者の育成、(5)飼養頭数・戸数の増加といった鳥取県の和牛振興を図るため、出品牛づくりのための経費等について助成する。

2 事業内容

(単位:千円)

| 区 分 | 内 容 | 事業費 | 予算額 | 負担区分 |
|--------------|---------------------------------|-------|-------|---------------------|
| 地域出品対策協議会活動費 | 地域出品対策協議会の活動費に対する助成(県内3協議会) | 663 | 331 | 県 1/2 |
| 指定交配費 | 7区~9区出品候補牛作出のための人工授精代金の助成 | 700 | 350 | J A . 1/4 生産者1/4 |
| 優良受精卵作出経費 | 優秀な繁殖雌牛(供卵牛)からの採卵経費の助成 | 860 | 430 | |
| 採卵牛運搬経費 | 上記供卵牛を採卵する場所まで運搬する運賃の助成 | 200 | 100 | |
| 受精卵移植経費 | 上記で採卵した受精卵の移植経費の助成 | 500 | 250 | |
| 和牛振興大会開催経費 | 肉用牛振興大会開催経費の助成 | 148 | 74 | |
| 若手後継者技術向上研修費 | 過去の全共肥育の区で優秀な成績を収めた地域への調査研修費の助成 | 308 | 154 | |
| 事務局運営経費 | 推進委員会、出品対策部会、巡回経費の助成 | 213 | 106 | |
| 合 計 | | 3,592 | 1,795 | |

3 事業実施主体

第10回全共鳥取県推進委員会(事務局:(社)鳥取県畜産推進機構)

4 事業実施期間

平成21年度~平成24年度

平成21年度一般会計補正予算説明資料

6款 農林水産業費
2項 畜産業費
2目 畜産振興費

畜産課(内線:7831)
(単位:千円)

| 事業名 | 補正前 | 補正 | 計 | 財源内訳 | | | | 備考 |
|--|------|-------|-------|---------------|----|-------|------|----|
| | | | | 国庫支出金 | 起債 | その他 | 一般財源 | |
| (新) 山陰食鶏農協財産処分に係る補助金返還 | 0 | 1,137 | 1,137 | | | 1,137 | | |
| トータルコスト | 0 | 1,137 | 1,137 | (補正に係る主な業務内容) | | | | |
| 従事する職員数 | 0.0人 | 0.0人 | 0.0人 | 補助金返還事務 | | | | |
| 事業内容の説明 | | | | | | | | |
| 1 事業概要 山陰食鶏農協の民事再生計画が平成21年3月の債権者集会で承認されたことを受け、同農協に係る国庫補助金の返還を行うもの。 | | | | | | | | |
| 2 事業内容 (1)国庫補助金返還の対象施設 ・三吉養鶏団地、萩原種鶏場、石見種鶏場 (日南町) ・名和第1種鶏場、名和第2種鶏場 (大山町) ・淀江プロイラー団地 (米子市) (2)補助金返還額 残存簿価の国庫補助金相当額となるが、民事再生法第178条の規定により、再生計画に基づく弁済以外は免除。(1.00%相当額及び残余財産の清算に伴う弁済) (3)補助金納付時期 再生計画に基づく事業実施主体(再生債務者)からの弁済後速やかに納付する。 | | | | | | | | |

3目 家畜保健衛生費

畜産課(内線:7286)
(単位:千円)

| 事業名 | 補正前 | 補正 | 計 | 財源内訳 | | | | 備考 |
|--|--------|-------|--------------------|---------------|----|-------|------|----|
| | | | | 国庫支出金 | 起債 | その他 | 一般財源 | |
| 家畜保健衛生所管理運営事業 | 34,696 | 1,203 | 35,899 | | | 1,203 | | |
| トータルコスト | 50,438 | 1,203 | 51,641 | (補正に係る主な業務内容) | | | | |
| 従事する職員数 | 1.9人 | 0.0人 | 1.9人 | 備品購入事務 | | | | |
| 【「地域活性化・生活対策臨時基金」充当事業】 | | | | | | | | |
| 事業内容の説明 | | | | | | | | |
| 1 事業概要 倉吉家畜保健衛生所病性鑑定室の病理検査室内において、ホルマリン(ホルムアルデヒド水溶液)で固定された病理検査用臓器の水洗を行う既存の流し台の位置に、ホルムアルデヒド局所排気装置を設置する。 | | | | | | | | |
| 2 事業内容 特定化学物質障害予防規則の一部改正により、ホルムアルデヒドの発散する屋内作業場において局所排気装置の設置が義務づけられた(平成21年3月31日から適用)。倉吉家畜保健衛生所には、ホルムアルデヒドガスが発生する危険性のある既存の流し台に局所排気装置が無いため、規則に基づき、防毒マスクの着用や窓の開放による換気に対応しているが、ホルムアルデヒドを取り扱う職員の安全に万全を期すため、局所排気装置を設置し、適正な管理を行う。 | | | | | | | | |
| (単位:千円) | | | | | | | | |
| 要求内容 | 補正前 | 補正額 | 設置場所 | | | | | |
| ホルムアルデヒド局所排気装置の設置 | 0 | 1,203 | 倉吉家畜保健衛生所 病理検査室 | | | | | |

平成21年度一般会計補正予算説明資料

6款 農林水産業費

3項 農地費

耕地課(内線:7334)

2目 農地総務費

(単位:千円)

| 事業名 | 補正前 | 補正 | 計 | 財源内訳 | | | | 備考 |
|--|--------|------|--------|-----------------|----|-----|------|----|
| | | | | 国庫支出金 | 起債 | その他 | 一般財源 | |
| 農業農村整備事業基礎調査 | 3,611 | 800 | 4,411 | 800 | | | | |
| トータルコスト | 17,196 | 800 | 17,996 | (補正に係る主な業務内容) | | | | |
| 従事する職員数 | 1.7人 | 0.0人 | 1.7人 | 関係機関との打ち合わせ、調査等 | | | | |
| 事業内容の説明 | | | | | | | | |
| <p>1 事業概要</p> <p>国からの委託試験により、国営土地改良事業地区(大山山麓地区)において、白ねぎ及びアスパラガスに対するかん水効果を実証し、実証効果をPRするとともに水を利用した農業の促進を図る。</p> <p>今回、追加で実証試験を行うことが決定したための補正。</p> <p>2 補助率等</p> <p>国庫委託調査 国10/10</p> | | | | | | | | |

耕地課(内線:7334)

2目 農地総務費

(単位:千円)

| 事業名 | 補正前 | 補正 | 計 | 財源内訳 | | | | 備考 | | | | | | | | | | |
|--|---------------------------|-------|---------|-----------------|----|-----|------|----|----|------|------|-----|----|-------|---------------------------|-----|-------|-----------------|
| | | | | 国庫支出金 | 起債 | その他 | 一般財源 | | | | | | | | | | | |
| 農地・水・環境保全向上活動支援事業 | 96,894 | 1,000 | 97,894 | 1,000 | | | | | | | | | | | | | | |
| トータルコスト | 159,032 | 1,000 | 160,032 | (補正に係る主な業務内容) | | | | | | | | | | | | | | |
| 従事する職員数 | 7.5人 | 0.0人 | 7.5人 | 交付金事務 | | | | | | | | | | | | | | |
| 事業内容の説明 | | | | | | | | | | | | | | | | | | |
| <p>1 事業概要</p> <p>地域の将来構想を策定することを前提に、地域全体で行う農地や農業用水等の地域資源の保全向上活動を支援する「農地・水・環境保全向上対策」について、市町村が行う推進事業について支援を行う。</p> <p>国からの配分増額による、実務を受け持つ市町村への配分を増額するための補正。</p> <p>2 事業内容</p> <table border="1" style="width:100%; border-collapse: collapse;"> <thead> <tr> <th>区分</th> <th>事業内容</th> <th>事業主体</th> <th>事業費</th> <th>備考</th> </tr> </thead> <tbody> <tr> <td>推進交付金</td> <td>【市町村事業】 協定の審査・締結及び履行確認</td> <td>市町村</td> <td>1,000</td> <td>負担割合 国 10/10</td> </tr> </tbody> </table> | | | | | | | | | 区分 | 事業内容 | 事業主体 | 事業費 | 備考 | 推進交付金 | 【市町村事業】 協定の審査・締結及び履行確認 | 市町村 | 1,000 | 負担割合 国 10/10 |
| 区分 | 事業内容 | 事業主体 | 事業費 | 備考 | | | | | | | | | | | | | | |
| 推進交付金 | 【市町村事業】 協定の審査・締結及び履行確認 | 市町村 | 1,000 | 負担割合 国 10/10 | | | | | | | | | | | | | | |

平成21年度一般会計補正予算説明資料

6款 農林水産業費

3項 農地費

耕地課(内線:7336)

1目 農地総務費

(単位:千円)

| 事業名 | 補正前 | 補正 | 計 | 財 源 内 訳 | | | | 備考 |
|--|---|-------|-------|---------------------------------|-------|-------|------|----|
| | | | | 国庫支出金 | 起債 | その他 | 一般財源 | |
| マイクロ水力発電導入支援事業 〔とっとり発グリーン ニューディール〕 | 2,214 | 1,280 | 3,494 | | | 1,280 | | |
| トータルコスト | 8,014 | 1,280 | 9,294 | (補正に係る主な業務内容) | | | | |
| 従事する職員数 | 0.7人 | 0.0人 | 0.7人 | 協議会設置 | | | | |
| 事業内容の説明 | | | | 【国1次補正「とっとり発グリーンニューディール基金」充当事業】 | | | | |
| 1 事業概要 | | | | | | | | |
| <p>農業用水を活用したマイクロ水力発電(発電規模100kw以下)を円滑に進めるため、「農村マイクロ水力発電導入促進協議会(仮称)」を設置し、適地調査、セミナー開催、先進地視察及び基本設計を行う。</p> | | | | | | | | |
| 2 事業内容 | | | | | | | | |
| | | | | (単位:千円) | | | | |
| 区 分 | 事業内容 | | 事業主体 | 補正前 | 補正 | 計 | | |
| 発電適地調査 | マイクロ水力発電の適地について、市町村、土地改良区、JAなどと連携して職員による現地調査を行う。 | | 県 | 0 | 0 | 0 | | |
| 協議会の開催・運営 | 農村部において、マイクロ水力発電導入を円滑に進めるため、専門家等による農村マイクロ水力発電導入促進協議会(仮称)を設置し、導入に当たっての技術指導・助言や連絡調整を図る。 | | 県 | 0 | 780 | 780 | | |
| セミナー開催 | マイクロ水力発電に係る専門知識を有する技術者を招聘して、セミナーを開催し、関係者の知識を深める。 | | 県 | 214 | 0 | 214 | | |
| 先進地視察 | 先進地の事例を調査研究し、導入を検討する関係者の知識を深め、導入推進を図る。 | | 県 | 0 | 500 | 500 | | |
| 基本設計 | 発電適地において、モデル的に経済性や工事費などについての基本設計を行う。 | | 県 | 2,000 | 0 | 2,000 | | |
| 合 計 | | | | 2,214 | 1,280 | 3,494 | | |

平成21年度一般会計補正予算説明資料

6款 農林水産業費

3項 農地費

2目 土地改良費

耕地課(内線:7336)

(単位:千円)

| 事業名 | 補正前 | 補正 | 計 | 財源内訳 | | | | 備考 |
|----------------------------|------|--------|--------|---------------|----|--------|------|----|
| | | | | 国庫支出金 | 起債 | その他 | 一般財源 | |
| (新) 水田等フル活用緊急整備 支援事業 | 0 | 50,000 | 50,000 | | | 50,000 | | |
| トータルコスト | 0 | 51,657 | 51,657 | (補正に係る主な業務内容) | | | | |
| 従事する職員数 | 0.0人 | 0.2人 | 0.2人 | 補助金事務 | | | | |

【「地域活性化・生活対策臨時基金」充当事業】

事業内容の説明

1 事業の概要

計画的な地域農業の取組みの阻害要因となる農地の排水条件の改良など、農業基盤条件の改良を迅速かつきめ細やかに行えるよう、簡易な基盤整備について、本事業により支援する。

2 事業内容

地域が目指す営農体系への変更及びその定着の阻害要因となる農地や農業水利施設等の簡易な整備を行うもの。

(1)対象工種

- ①農業用排水施設(地下かんがい施設を含む)
- ②暗渠排水
- ③その他(客土、区画整理など)

(2)事業主体

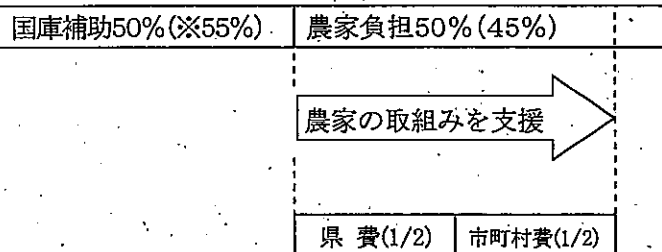
市町村、土地改良区等

(3)事業期間

平成21年度～平成22年度(2年間)

(4)補助率

県は、市町村負担分と同額を補助



※振興山村、過疎地域、特定農山村地域は55%

平成21年度一般会計補正予算説明資料

6款 農林水産業費

4項 林業費

森林・林業総室(内線:7299)

2目 林業振興費

(単位:千円)

| 事業名 | 補正前 | 補正 | 計 | 財源内訳 | | | | 備考 |
|----------------------------|------|-----------------------------|-----------------------------|---------------|----|-------|--------------------|----|
| | | | | 国庫支出金 | 起債 | その他 | 一般財源 | |
| (新) 新規林業就業者技術習得 支援事業 | 0 | 〔債務負担行為〕 15,600 9,100 | 〔債務負担行為〕 15,600 9,100 | | | 9,100 | 〔債務負担行為〕 15,600 | |
| トータルコスト | 0 | 9,100 | 9,100 | (補正に係る主な業務内容) | | | | |
| 従事する職員数 | 0.0人 | 0.0人 | 0.0人 | 委託契約事務 | | | | |

【「地域活性化・生活対策臨時基金」充当事業】

事業内容の説明

1 事業概要

緊急雇用対策によって増加が見込まれる新規林業就業者の技術習得に資するため、就業1年以内の者への技術習得研修経費に対し助成する。

2 事業内容

(単位:千円)

| 事業内容 | 事業主体等 | 事業費 | 予算額 | 補助率 |
|---|--|-------|-------|--------|
| 新規就業者(新規就業後1年以内の者)の基礎的技術習得のためのOJT研修に係る講師賃金に対する助成(鳥取県版緑の雇用対策緊急支援事業に付随) | (財)鳥取県林業担い手育成財団 (補助対象者:森林組合等の林業事業体) | 9,100 | 9,100 | 県10/10 |

※追加雇用創出枠:20名 必要講師人数:10名 支給額:5,000円/日(9月~3月)

3 債務負担行為限度額

新規林業就業者技術習得支援事業費 15,600千円(平成22年度)

平成21年度一般会計補正予算説明資料

6款 農林水産業費

4項 林業費

森林・林業総室(内線:7299)

2目 林業振興費

(単位:千円)

| 事業名 | 補正前 | 補正 | 計 | 財源内訳 | | | | 備考 |
|-------------------|------|--------|--------|---------------|----|--------|------|----|
| | | | | 国庫支出金 | 起債 | その他 | 一般財源 | |
| (新) 林業トライアル雇用支援事業 | 0 | 13,182 | 13,182 | | | 13,182 | | |
| トータルコスト | 0 | 14,011 | 14,011 | (補正に係る主な業務内容) | | | | |
| 従事する職員数 | 0.0人 | 0.1人 | 0.1人 | 委託契約事務 | | | | |

【「地域活性化・生活対策臨時基金」充当事業】

事業内容の説明

1 事業概要

IJUターン希望者等の林業就業の円滑化と定着の促進を図るため、林業事業体において2ヶ月以内のトライアル雇用を実施するために必要な経費を助成する。

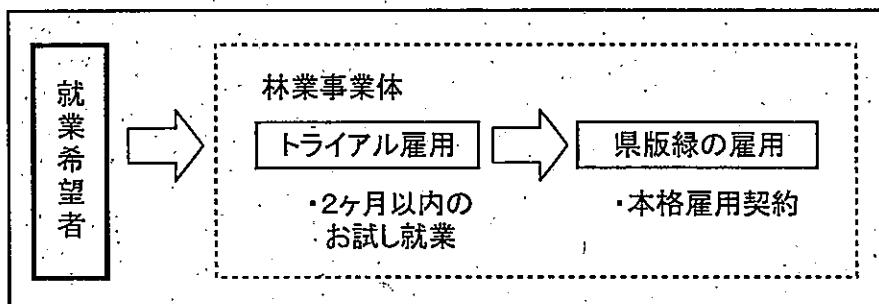
2 事業内容

(単位:千円)

| 対象経費 | 事業主体等 | 事業費 | 予算額 | 補助率 |
|--|--|--------|--------|--------|
| トライアル雇用の実施に必要な次の経費 ・研修推進費 (月額137,800円/人、日額5,300円/人) ・指導講師賃金 (5,000円/日、(研修生2名あたり)) ・研修生旅費 (上限20,000円/片道、IJUターンに限る) ・住居手当等 (月額30,000円/人) ・資機材リース費用 (上限10,000円/月・人) | (財)鳥取県林業担い 手育成財団 (補助対象者:森林組 合等の林業事業体) | 13,182 | 13,182 | 県10/10 |

※受け入れ人数枠:20名(この他、国事業で10名)

<体系図>



平成21年度一般会計補正予算説明資料

6款 農林水産業費
 4項 林業費
 2目 林業振興費

森林・林業総室(内線:7301)
 (単位:千円)

| 事業名 | 補正前 | 補正 | 計 | 財源内訳 | | | | 備考 |
|------------------|---------|--------|---------|-------------|----|--------------|------|----|
| | | | | 国庫支出金 | 起債 | その他 | 一般財源 | |
| 森林整備のための地域活動支援事業 | 205,992 | 20,066 | 226,058 | 20,000 | | (財産収入) 66 | | |
| トータルコスト | 215,934 | 20,066 | 236,000 | (補正に係る主な業務) | | | | |
| 従事する職員数 | 1.2人 | 0.0人 | 1.2人 | 基金造成事務 | | | | |

事業内容の説明

1 事業概要

国の平成21年度補正予算において、「森林被害状況等の確認」、「境界の明確化」の地域活動が新規拡充されたため、これらの事業のための基金を造成する。

2 事業内容

(単位:千円)

| 区分 | 事業内容 | 事業主体 | 補正前 | 補正 | 計 | 補助率 |
|-----------------|---|------|---------|--------|---------|--------------|
| 基金造成費 | 交付金交付に必要な財源のうちの国負担分と、基金利息の積み立てを行う。 | 県 | 51,934 | 20,066 | 72,000 | — |
| 森林整備のための地域活動交付金 | 森林所有者等が行う森林作業の実施に不可欠な森林の情報収集活動及び歩道の整備等の活動に助成する。 | 市町村 | 151,208 | 0 | 151,208 | 国1/2 県1/4 |
| 市町村推進事業 | 市町村の事業推進経費 | 市町村 | 2,450 | 0 | 2,450 | 国1/2 |
| 県推進事業費 | 県事務費 | 県 | 400 | 0 | 400 | 国1/2 |
| 合 計 | | | 205,992 | 20,066 | 226,058 | |

事業期間 :平成19年度から平成23年度まで(今回補正分については、平成22年度まで)

平成21年度一般会計補正予算説明資料

6款 農林水産業費

4項 林業費

森林・林業総室(内線:7416)

2目 林業振興費

(単位:千円)

| 事業名 | 補正前 | 補正 | 計 | 財 源 内 訳 | | | | 備考 |
|---------------------------|------|-------|-------|---------------|----|-------|------|----|
| | | | | 国庫支出金 | 起債 | その他 | 一般財源 | |
| (新) トライアル県産材PR推進 事業 | 0 | 1,950 | 1,950 | | | 1,950 | | |
| トータルコスト | 0 | 2,779 | 2,779 | (補正に係る主な業務内容) | | | | |
| 従事する職員数 | 0.0人 | 0.1人 | 0.1人 | 委託契約事務 | | | | |

【「地域活性化・生活対策臨時基金」充当事業】

事業内容の説明

1 事業概要

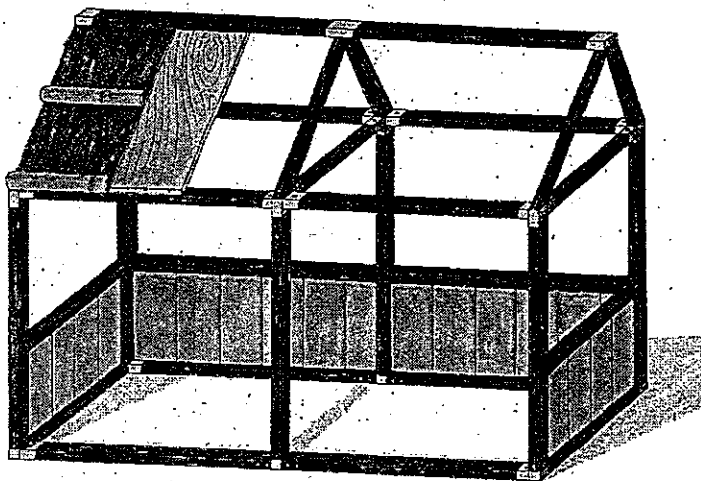
平成21年10月に本県で開催される「食のみやこ鳥取県フェスタ」に参加する調理師及び調理技能士が行う料理教室等の会場に県産材を使用した簡易な組立式ハウスをモデル的に2棟設営し、県内外からの来場者に対して県内の木材加工技術と木製品を組合わせたインパクトの高い県産材の良さをPRする。

2 事業内容

(単位:千円)

| 区 分 | 委託内容 | 委託先 | 平成21年度 | 計 |
|-------------------|--|------------------|--------|-------|
| 簡易木製組立式 ハウスの製作 | 県産材を使った木製ハウスの製 作 (設計・試作費、強度試験費、 製作費、諸経費を含む) | 鳥取県木材協同 組合連合会 | 1,950 | 1,950 |
| 合 計 | | | 1,950 | 1,950 |

3 木製ハウスのイメージ



平成21年度一般会計補正予算説明資料

6款 農林水産業費

4項 林業費

森林・林業総室(内線:7297)

2目 林業振興費

(単位:千円)

| 事業名 | 補正前 | 補正 | 計 | 財 源 内 訳 | | | | 備考 |
|---|------|-----------|-----------|---------------|----|-----|------|----|
| | | | | 国庫支出金 | 起債 | その他 | 一般財源 | |
| (新) 鳥取県緑の産業再生プロジェクト基金造成事業 〔とっとり発グリーン リニューディール〕 | 0 | 2,000,000 | 2,000,000 | 2,000,000 | | | | |
| トータルコスト | 0 | 2,000,829 | 2,000,829 | (補正に係る主な業務内容) | | | | |
| 従事する職員数 | 0.0人 | 0.1人 | 0.1人 | 国庫補助金事務 | | | | |

事業内容の説明

1 事業概要

地球温暖化防止に向けた森林吸収量の達成と木材・木質バイオマスを活用した低炭素社会の実現を推進するため、国の21年度補正予算において創設された森林整備加速化・林業再生事業を活用し、間伐等の森林整備の加速化と間伐材等の森林資源を活用した森林・木材産業等の再生を図る事業(H21～H23の3ヶ年分)に必要な財源として基金を造成する。(国予算総額1,238億円)

2 基金の概要

(1)基金の目的

間伐等による森林整備の加速化と間伐材等の森林資源を活用した森林・木材産業等の再生を図る事業を実施し、地球温暖化防止に向けた森林吸収量の達成と木材・木質バイオマスを活用した低炭素社会の実現を推進するため、「鳥取県緑の産業再生プロジェクト基金」を設置する。

(2)基金の額

20億円 (財源:国10/10)

※ 基金事業の財源とするための取り崩し基金。

(3)基金設置期間

平成21年度から平成23年度まで

(4)運用益金及び基金事業終了後の残金の処理

基金の運用から生じる収益は、基金に繰り入れる。ただし、やむを得ない理由がある場合は基金に繰り入れることなく、基金事業の財源とすることができる。

基金事業の終了後に残金がある場合は、国に納付する。

(5) 基金充当事業および金額

(単位:千円)

| | 21年度予算額 |
|-------------------|-----------|
| ①積立見込み額 | 2,000,000 |
| ②取崩し充当事業 | — |
| 鳥取県緑の産業再生プロジェクト事業 | 600,000 |
| ③残額 | 1,400,000 |

※残額1,400,000千円は、H22及びH23事業に充当。

平成21年度一般会計補正予算説明資料

6款 農林水産業費

4項 林業費

森林・林業総室(内線:7297)

2目 林業振興費

(単位:千円)

| 事業名 | 補正前 | 補正 | 計 | 財源内訳 | | | | 備考 |
|--|------|---------|---------|---------------|----|---------|------|----|
| | | | | 国庫支出金 | 起債 | その他 | 一般財源 | |
| (新) 鳥取県緑の産業再生プロジェクト事業 〔とっとり発グリーンニューディール〕 | 0 | 600,000 | 600,000 | | | 600,000 | | |
| トータルコスト | 0 | 603,314 | 603,314 | (補正に係る主な業務内容) | | | | |
| 従事する職員数 | 0.0人 | 0.4人 | 0.4人 | 補助金交付事務 | | | | |

【国1次補正「鳥取県緑の雇用再生プロジェクト基金」充当事業】

事業内容の説明

1 事業概要

鳥取県緑の産業再生プロジェクト基金を活用し、林業事業者等による協議会が策定した計画に基づき協議会会員が行う間伐、路網整備、県産材の利用拡大のための施設整備、流通円滑化の取組及び公共施設での地域材利用の取組への支援を実施し、本県の間伐等森林整備の推進と森林・林業産業の活性化を図る。

事業期間:平成21年度から平成23年度(3カ年間)

2 事業内容

(単位:千円)

| 項目 | 支援内容 | 事業費 | 予算額 |
|-------------|---|---------|---------|
| 間伐 | 市町村、森林組合等が行う間伐 (定額:250千円/ha) | 90,000 | 90,000 |
| 森林境界の明確化 | 市町村、森林組合等が行う間伐等の実施に必要な森林境界の明確化の取組 (定額:45千円/ha) | 5,000 | 5,000 |
| 里山再生対策 | 市町村、森林組合等が行う里山再生のため森林病害虫対策等の取組 (定額:森林病害虫対策:40千円/m3等) | 20,000 | 20,000 |
| 高性能林業機械 | 森林組合、林業者等の組織する団体、林業事業者等の機械導入の取組 (1/2以内(素材生産量1,000m3当たり200万円)) | 200,000 | 100,000 |
| 木造公共施設等整備 | 市町村等が行う県産材を活用した公共施設等の整備 (定額:(部材費:県産材の利用量1m3当たり50千円、建築費:135千円/m2)) | 300,000 | 300,000 |
| バイオマス利用施設整備 | 温泉や公共施設等における燃焼ボイラー整備や発電事業者が行うボイラーの改良等の整備 (定額:燃料チップ等の年間利用量当たり50千円/m3) | 25,000 | 25,000 |
| 特用林産施設整備 | 木炭や竹、きのこ等特用林産物の生産加工施設等の整備 (1/2以内) | 100,000 | 50,000 |
| 協議会設立・運営費 | 協議会設立・運営に必要な事務費等 (定額) | 10,000 | 10,000 |
| 合計 | | 750,000 | 600,000 |

※各項目毎の事業費は、地域の関係者から組織される協議会が作成し県が承認する全体計画に基づき決定することから、今後変動する可能性がある。

※全体計画の内容については、常任委員会等で報告する予定。

平成21年度一般会計補正予算説明資料

6款 農林水産業費
4項 林業費
2目 林業振興費

森林・林業総室(内線:7298)
(単位:千円)

| 事業名 | 補正前 | 補正 | 計 | 財 源 内 訳 | | | | 備 考 |
|---------------|---------|-------------------------------|---------|---------------------|----|-----|------|-----|
| | | | | 国庫支出金 | 起債 | その他 | 一般財源 | |
| とっとり環境の森づくり事業 | 217,143 | 補助金 +7,500 委託料 Δ7,500 0 | 217,143 | | | | | |
| トータルコスト | 248,626 | 0 | 248,626 | (補正に係る主な業務内容) | | | | |
| 従事する職員数 | 4.1人 | 0.0人 | 4.1人 | 枯れ松等伐採による森林景観の向上の推進 | | | | |

事業内容の説明

1 事業概要

森林環境保全税による水源のかん養や県土の保全等の機能の維持・向上とその重要性について県民の意識の醸成を図る従来の取組に加え、新たな事業として枯れ松等により森林の景観が著しく低下した箇所について枯れ松等を伐採し、森林の景観の保全を図る。

2 事業内容

現行事業に加え、景観対策を追加

(単位:千円)

| 区 分 | 事 業 内 容 | 当初予算額 | 補正予算額 | 計 |
|-------------------|---|---------|--------|---------|
| とっとり環境の森緊急整備事業 | 針広混交林化による森林の機能回復 ・人工林に下層植生の自然発生を促す間伐等 | 45,142 | Δ7,500 | 37,642 |
| とっとり県民参加の森づくり推進事業 | 森林林業体験企画・実施を支援 ・森林教室、源流探訪、間伐作業体験等 【採択要件】 1企画 20万円以上 (小中学校は10万円以上) | 15,000 | | 15,000 |
| 森林環境保全税関連事業評価委員会 | 税の使いみちを県民に明らかにし、透明性を確保するため、評価委員会で事業の調査、審査、検証等を実施 | 724 | | 724 |
| 保安林の保全・整備 | 保安林の間伐 ※造林事業への上乗せ補助により所有者負担を1割に軽減 | 111,297 | | 111,297 |
| | 作業道の整備 ※造林事業及び森づくり作業道整備事業への上乗せ補助により所有者負担を1割に軽減 | | | |
| 竹林対策 | 竹林の拡大防止・適正管理 ・竹林の伐採・植林、森林への侵入竹の駆除を支援 ※造林事業への上乗せ補助により所有者負担を1割に軽減 | 39,946 | | 39,946 |
| | ・(拡充) 放置竹林の抜き伐り及び循環利用型の皆伐を支援 | | | |
| | ・(拡充) 竹林の伐採及び竹材を搬出するために必要なアクセス道の整備を支援 | | | |
| 制度の普及啓発 | 税の仕組み、用途事業などの県民周知(各種広報、森林環境フォーラム・竹林フォーラムの開催など)を行う。 | 5,034 | | 5,034 |
| 森林景観対策 | 〈事業内容〉松くい虫被害による枯損木等の伐採経費の補助 〈事業主体〉市町村 〈補助率〉3/4 〈対象区域〉自然公園、史跡名勝天然記念物指定区域及び周辺の森林 | 0 | 7,500 | 7,500 |
| 合 計 | | 217,143 | | 217,143 |

※H21税収見込み 179,380千円 + H20基金繰越 37,763千円 = 217,143千円

〔森林環境保全税 ○税率 個人 500円 法人 5%
○適用期間 5年(平成20~24年度)〕

平成21年度一般会計補正予算説明資料

6款 農林水産業費

4項 林業費

森林・林業総室(内線:7306)

2目 林業振興費

(単位:千円)

| 事業名 | 補正前 | 補正 | 計 | 財源内訳 | | | | 備考 |
|---------------|-----|-------|-------|----------------------|----|-----|------|----|
| | | | | 国庫支出金 | 起債 | その他 | 一般財源 | |
| (新) 全国植樹祭準備事業 | 0 | 698 | 698 | | | 698 | | |
| トータルコスト | 0 | 2,355 | 2,355 | (補正に係る主な業務内容) | | | | |
| 従事する職員数 | 0人 | 0.2人 | 0.2人 | 全国植樹祭の開催に向けて、準備委員会設置 | | | | |

【「地域活性化・生活対策臨時基金」充当事業】

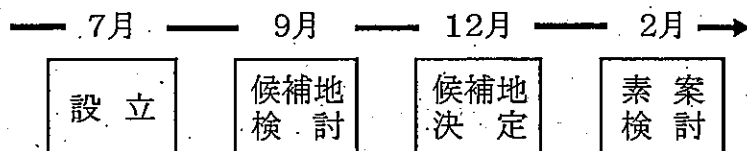
事業内容の説明

1 事業概要

平成25年『第64回全国植樹祭』開催のため、「全国植樹祭鳥取県準備委員会」を立ち上げ、大会開催候補地の決定等を行うための経費。

2 事業内容

準備委員会委員(19名)による会合を4回開催(698千円)



3 大会開催までの全体スケジュール(H21~25)

| 年度 | 国機関との調整 | 県のスケジュール |
|----|------------------------|--|
| 21 | 開催申し出(6月) 開催内定(8月) | 準備委員会の立ち上げ(7月) 開催候補地決定(12月) 開催素案検討(2月~) |
| 22 | 開催決定(8月) | 実行委員会の立ち上げ(8月) 開催地決定・基本構想決定 |
| 23 | 基本計画決定 | 事業計画の策定 |
| 24 | 開催日決定 事業計画決定 | 実施計画承認 |
| 25 | 総合リハーサル(4~5月)・式典開催(6月) | |

平成21年度一般会計補正予算説明資料

6款 農林水産業費

4項 林業費

森林・林業総室(内線:7298)

4目 森林病虫害防除費

(単位:千円)

| 事業名 | 補正前 | 補正 | 計 | 財 源 内 訳 | | | | 備考 |
|----------|--------|-------|--------|--------------------|----|-----|-------|----|
| | | | | 国庫支出金 | 起債 | その他 | 一般財源 | |
| ナラ枯れ対策事業 | 8,500 | 2,900 | 11,400 | 750 | | | 2,150 | |
| トータルコスト | 14,300 | 2,900 | 17,200 | (補正に係る主な業務内容) | | | | |
| 従事する職員数 | 0.7人 | 0.0人 | 0.7人 | ヘリコプターとGPSによる被害木探査 | | | | |

事業内容の説明

被害先端区域における被害木探査の追加及び被害木駆除の補助率変更(3/4→4/4)

1 事業概要

県東部を中心に発生しているカシノナガキクイムシによるナラ類(コナラ、ミズナラ等)樹木の集団的な枯損被害の拡大防止のため、被害先端区域や景観上重要な区域を主体に薬剤くん蒸等による駆除を実施する。

なお、被害先端区域にあつては、大山等県内の貴重な自然環境・森林景観を形成する区域への被害拡大を阻止することの重要性に鑑み、ヘリコプターとGPSを活用して被害木の位置を座標特定し、効率かつ徹底した駆除に努めるとともに、駆除に要する経費を全額助成する。

2 事業内容

(単位:千円)

| 区分 | 事業量 | 事業費 | 予算額 | 負担内訳 | | |
|----------------------------------|-------------------------------|--------------------|-------------------|------------------|------------------|------------------|
| | | | | 国 | 県 | 市町村 |
| ○新 被害木探査 〔ヘリコプターとGPSによる被害木特定〕 | — | — | — | — | — | — |
| | 1,200本 | 1,500 | 1,500 | 750 | 750 | — |
| 被害木駆除 〔被害木の薬剤によるくん蒸(伐倒)〕 | 先端区域 (1,000本) ○新 1,000本 | (5,600) 5,600 | (4,200) 5,600 | (2,800) 2,800 | (1,400) 2,800 | (1,400) — |
| | 先端区域外 800本 | 4,480 | 3,360 | 2,240 | 1,120 | 1,120 |
| | 県有林等 150本 | 780 | 780 | 390 | 390 | — |
| 事務費 | | 160 | 160 | 80 | 80 | — |
| 合計 | | (11,020) 12,520 | (8,500) 11,400 | (5,510) 6,260 | (2,990) 5,140 | (2,520) 1,120 |
| 増減 (補正後-補正前) | | 1,500 | 2,900 | 750 | 2,150 | △1,400 |

注) 2段書き、上段(数字)は補正前、下段数字は補正後。

平成21年度一般会計補正予算説明資料

6款 農林水産業費

4項 林業費

森林・林業総室(内線:7298)

5目 造林費

(単位:千円)

| 事業名 | 補正前 | 補正 | 計 | 財 源 内 訳 | | | | 備考 |
|----------------|---------|--------|---------|---------------|----|-----|---------|----|
| | | | | 国庫支出金 | 起債 | その他 | 一般財源 | |
| (公共事業) 造林事業 | 863,900 | 63,820 | 927,720 | 117,545 | | | △53,725 | |
| トータルコスト | 902,329 | 63,820 | 966,149 | (補正に係る主な業務内容) | | | | |
| 従事する職員数 | 8.1人 | 0.0人 | 8.1人 | 普通林の間伐等の推進 | | | | |

【国1次補正「地域活性化・公共投資臨時交付金」充当事業】

事業内容の説明

1 事業概要

経済対策のための国一次補正に係る普通林の間伐等300ヘクタールを追加する。

2 事業内容

(単位:千円)

| 事業区分 | | 当初(A) | 補正(B) | 計(A+B) |
|------------|--------------|---------|--------|---------|
| 森林環境保全整備事業 | 公的森林整備推進事業 | 178,167 | — | 178,167 |
| | 流域育成林整備事業 | 201,707 | 50,000 | 251,707 |
| | 保全松林緊急保護整備事業 | 86,810 | — | 86,810 |
| | 被害地等森林整備事業 | 800 | — | 800 |
| | 小計 | 467,484 | 50,000 | 517,484 |
| 森林居住環境整備事業 | 里山エリア再生交付金事業 | 94,000 | — | 94,000 |
| 漁場環境保全創造事業 | 漁場保全の森づくり事業 | 73,692 | — | 73,692 |
| 諸土地改良事業 | 水源地域保全整備事業 | 58,918 | — | 58,918 |
| 県費上乘せ補助 | 普通林(間伐) | 26,400 | 8,820 | 35,220 |
| | 交付金(間伐) | 11,000 | — | 11,000 |
| | その他 | 32,325 | — | 32,325 |
| | 小計 | 69,725 | 8,820 | 78,545 |
| 指導監督費 | 事務費 | 71,700 | 5,000 | 76,700 |
| 人件費継足 | | 27,592 | — | 27,592 |
| 事務費継足 | | 789 | — | 789 |
| 合計 | | 863,900 | 63,820 | 927,720 |

(着工地区の概要 別紙)

平成21年度一般会計補正予算説明資料

6款 農林水産業費

4項 林業費

森林・林業総室(内線:7307)

6目 林道費

(単位:千円)

| 事業名 | 補正前 | 補正 | 計 | 財 源 内 訳 | | | | 備考 |
|---------|-----------|---------|-----------|--|----------------------|-----------------|---------|-----------------|
| | | | | 国庫支出金 | 起債 | その他 | 一般財源 | |
| (公共事業) | 1,451,936 | 246,716 | 1,698,652 | 288,488 | <△23,500> △26,000 | (負担金等) 5,450 | △21,222 | 県費負担 △44,722 |
| トータルコスト | 1,544,288 | 246,716 | 1,791,004 | (補正に係る主な業務内容) 国・市町村等の調整、事業計画の策定・変更・承認、県営事業の調査測量設計・補償・工事の執行監督、団体営事業の審査・指導調整・確認・補助金交付事務 | | | | |
| 従事する職員数 | 17.4人 | 0.0人 | 17.4人 | | | | | |

事業内容の説明

【林道事業】

(単位:千円)

| 事業名 | | 補正前 | 補正 | 計 | 摘要 | |
|-------|-----------------|---------------------|-----------|-----------|-----------|-------|
| 補助 | 県営 | 林道開設事業費 | 120,000 | | 120,000 | |
| | | フォレスト・コミュニティ総合整備事業費 | 626,000 | 75,000 | 701,000 | 国1次補正 |
| | | 道整備交付金事業費 | 185,000 | | 185,000 | |
| | | 山のみち地域づくり交付金 | 200,000 | | 200,000 | |
| | | 林道改良事業費 | 21,000 | 10,000 | 31,000 | 国1次補正 |
| | | 計 | 1,152,000 | 85,000 | 1,237,000 | |
| | 団体営 | 林道開設事業費 | 28,332 | | 28,332 | 交付金充当 |
| | | 道整備交付金事業費 | 94,193 | 711 | 94,904 | 交付金充当 |
| | | (新)林道改良事業費 | 0 | 129,207 | 129,207 | 国1次補正 |
| | | (新)林道舗装事業費 | 0 | 31,798 | 31,798 | 国1次補正 |
| 計 | 122,525 | 161,716 | 284,241 | | | |
| 人件費継足 | | 46,677 | | 46,677 | | |
| 事務費継足 | | 822 | | 822 | | |
| 小計 | | 1,322,024 | 246,716 | 1,568,740 | | |
| 単独 | 県管理林道維持補修事業費 | 35,088 | 0 | 35,088 | | |
| | 小規模改良事業費 | 0 | | 0 | | |
| | 維持修繕費 | 35,088 | | 35,088 | | |
| | 単県補助林道事業費(林道用地) | 4,824 | | 4,824 | | |
| | ふるさと林道整備事業費 | 90,000 | | 90,000 | 交付金充当 | |
| 小計 | 129,912 | 0 | 129,912 | | | |
| 合計 | | 1,451,936 | 246,716 | 1,698,652 | | |

(着工地区の概要 別紙)

(注)起債欄の上段<>書きは、交付税措置額を除いた金額

県費負担額は、起債欄の上段<>書きの金額と一般財源の金額を加算した額

平成21年度一般会計補正予算説明資料

6款 農林水産業費

2項 畜産業費

農林総合研究所畜産試験場(電話:0858-55-1362)

4目 畜産試験場費

(単位:千円)

| 事業名 | 補正前 | 補正 | 計 | 財 源 内 訳 | | | | 備考 |
|---|----------------|-------|-------|---------------|----|-------|------|----|
| | | | | 国庫支出金 | 起債 | その他 | 一般財源 | |
| (新) 畜産試験場施設整備費 | 0 | 1,029 | 1,029 | | | 1,029 | | |
| トータルコスト | 0 | 1,029 | 1,029 | (補正に係る主な業務内容) | | | | |
| 従事する職員数 | 0.0人 | 0.0人 | 0.0人 | 設備整備に係る事務 | | | | |
| 【「地域活性化・生活対策臨時基金」充当事業】 | | | | | | | | |
| 事業内容の説明 | | | | | | | | |
| 1 事業概要 | | | | | | | | |
| <p>市場価値の高い「新鳥取和牛」を創り出すための種雄候補牛や優良雌牛の選抜にあたり、産肉性と種牛性に関わる優良遺伝子を探索することが必要不可欠であるが、そのために必要な機械設備を導入する。</p> <p>※産肉性・・・枝肉重量、脂肪交雑などの肉質に関する能力 種牛性・・・飼い易さ、繁殖能力、哺育能力等の能力</p> | | | | | | | | |
| 2 事業内容 | | | | | | | | |
| 導入機械 | 遺伝子増幅 (PCR) 装置 | | | | | | | |
| 台数 | 1台 | | | | | | | |
| 予算額 | 1,029千円 | | | | | | | |

平成21年度一般会計補正予算説明資料

6款 農林水産業費

4項 林業費

農林総合研究所林業試験場(0858-85-2511)

8目 林業試験場費

(単位:千円)

| 事業名 | 補正前 | 補正 | 計 | 財源内訳 | | | | 備考 |
|--------------------------|------|--------|--------|---------------|----|--------|------|----|
| | | | | 国庫支出金 | 起債 | その他 | 一般財源 | |
| (新) 安全施設導入事業(木材乾燥機更新) | 0 | 24,980 | 24,980 | | | 24,980 | | |
| トータルコスト | 0 | 24,980 | 24,980 | (補正に係る主な業務内容) | | | | |
| 従事する職員数 | 0.0人 | 0.0人 | 0.0人 | 木材乾燥機導入に係る事務 | | | | |

【「地域活性化・生活対策臨時基金」充当事業】

事業内容の説明

1 事業概要

平成21年3月に木材乾燥機の中で測定中に閉じ込められ、死亡事故が発生した。
 このたびの事故を受け、林業試験場の安全対策の見直しを徹底して行い、林業試験場全体の安全を推進する安全衛生計画、作業マニュアル等を作成した。このようなソフト面での対策とあわせて、運転中は乾燥機の外から乾燥室内を管理することが出来る施設を導入することが、再発防止には不可欠である。
 また木材乾燥は全ての木材研究の基本となるものであり、試験研究、業界への技術支援には不可欠な施設である。以上のことから早期に更新を行う必要がある。

2 事業内容

(単位:千円)

| 区分 | 内容 | 工事期間 | 平成21年度 | 計 |
|---------|---------------------|------------|--------|--------|
| 木材乾燥機更新 | 安全対策を徹底した木材乾燥機を導入する | 8月～9月末(予定) | 24,980 | 24,980 |
| 合計 | | | 24,980 | 24,980 |

※安全作業マニュアルの概要

○共通事項

「閉じ込め危険」の標識貼付けによる注意喚起、運転中の機械内立入禁止、「作業中」の事務室行動予定表への表示、2人一組での作業、携帯電話の携行、作業時のストッパーセット、休日出勤の事前承認及び作業開始時と終了時の管理者への連絡

○非常用脱出装置

年4回の定期点検、作業前の作動確認

○棧積み

棧木は垂直・等間隔で3箇所以上、木材も垂直積み、重りを載せる場合の周囲確認 など

○木材搬入搬出時

作業時の周囲確認、扉開放と「作業中」表示板掲示 など

平成21年度一般会計補正予算説明資料

6款 農林水産業費

4項 林業費

農林総合研究所林業試験場(電話:0858-85-2511)

8目 林業試験場費

(単位:千円)

| 事業名 | 補正前 | 補正 | 計 | 財源内訳 | | | | 備考 |
|--------------------------------------|--|-------|-------|---------------|-------|-------|------|----|
| | | | | 国庫支出金 | 起債 | その他 | 一般財源 | |
| (新) 林業試験場施設整備費 | 0 | 2,522 | 2,522 | | | 2,522 | | |
| トータルコスト | 0 | 2,522 | 2,522 | (補正に係る主な業務内容) | | | | |
| 従事する職員数 | 0.0人 | 0.0人 | 0.0人 | 設備整備に係る事務 | | | | |
| 【「地域活性化・生活対策臨時基金」充当事業】 | | | | | | | | |
| 事業内容の説明 | | | | | | | | |
| 1 事業概要 試験研究の実施において必要な機械・設備の整備を行う。 | | | | | | | | |
| 2 事業内容 | | | | | | | | |
| (単位:千円) | | | | | | | | |
| 機械・設備の名称 | 事業内容等 | | | 整備区分 | 予算額 | | | |
| 連立型面内せん断試験機 | 県産杉材を利用した耐震性・機能性に優れた市松格子状壁の構造開発を行う | | | 修繕 | 2,100 | | | |
| 電気泳導装置 卓上ゲル撮影装置 | 県産さし木ヒノキ林の木材材質に関する研究及びショウロ菌感染苗木生産技術の開発研究においてDNA分析を行う | | | 購入 | 422 | | | |
| 計 | | | | | 2,522 | | | |

農林総合研究所林業試験場(電話:0858-85-2511)

8目 林業試験場費

(単位:千円)

| 事業名 | 補正前 | 補正 | 計 | 財源内訳 | | | | 備考 |
|---|--------------------------|-------------------------------------|-----------------------------------|---------------|----|-------|------|----|
| | | | | 国庫支出金 | 起債 | その他 | 一般財源 | |
| (新) 森林吸収源インベントリ情報整備事業 | 0 | 1,500 | 1,500 | | | 1,500 | | |
| トータルコスト | 0 | 3,157 | 3,157 | (補正に係る主な業務内容) | | | | |
| 従事する職員数 | 0.0人 | 0.2人 | 0.2人 | データ収集・分析業務 | | | | |
| 事業内容の説明 | | | | | | | | |
| 1 事業概要 国においては、地球温暖化対策として京都議定書により炭素の森林吸収量の算定・報告を行うこととなっており、全国3000ヶ所の森林による炭素吸収量の調査を進めているところである。 このたび、国から上記調査に係る県内27ヶ所の現地調査について依頼があり、これに協力することは本県においても有用なデータを得ることができるなど有益であることからこれを受託し、所与の調査分析を行う。 | | | | | | | | |
| 2 事業内容 | | | | | | | | |
| 事業内容 | 事業実施主体 | 事業年度 | 事業費(受託費) | | | | | |
| 県内27ヶ所の森林土壌、落枝落葉、枯死木の炭素蓄積量を調査する (調査項目) ・土壌断面調査 ・土壌試料、落枝落葉試料採取 ・枯死木調査 ・試料の炭素窒素含有量分析 ・土壌の容積重測定 | (独)森林総合研究所 ※国の再委託 | 平成21~22年度 ※国の事業年度は、平成18~22年度 | 平成21年度 1,500千円 平成22年度 未定 | | | | | |

平成21年度一般会計補正予算説明資料

6 款 農林水産業費

5 項 水産業費

水産課 (内線: 7318)

5 目 漁業取締費

(単位: 千円)

| 事業名 | 補正前 | 補正 | 計 | 財 源 内 訳 | | | | 備考 |
|--------------------------|------|-------|-------|---------------|----|----------------|------|----|
| | | | | 国庫支出金 | 起債 | その他 | 一般財源 | |
| (新) 漁業取締船「はやぶさ」緊急整備工事 | 0 | 2,832 | 2,832 | | | (諸収入) 2,832 | | |
| トータルコスト | 0 | 2,832 | 2,832 | (補正に係る主な業務内容) | | | | |
| 従事する職員数 | 0.0人 | 0.0人 | 0.0人 | 契約事務、支払事務 | | | | |

事業内容の説明

1 事業の概要

平成21年3月に発生した、漁業取締船「はやぶさ」回航時の事故により損傷したプロペラの修理を行う。

【経緯】

- ・平成21年3月17日に通常補修工事を行うため、山口県下関市へ回航中、浅瀬で海底にプロペラが接触する事故が発生した。
- ・通常補修工事を行った山口県下関市の造船所で、通常補修工事と合わせ予備のプロペラと交換工事を実施し、3月31日に境港へ帰港した。
- ・現在は通常航行が可能で、取締業務を行っているが、予備のプロペラが無い状態である。

2 事業の内容

| 内 容 | 金 額 (千円) |
|-------------|----------|
| 破損したプロペラの修繕 | 2, 8 3 2 |

【予備のプロペラが必要な理由】

- ・航行中(特に夜間など)に漂流物などに接触することにより、プロペラを損傷する危険性がある。
- ・上記のような事態が起きた際には、予備プロペラと交換することで、速やかに復旧が可能となり、取締行動の空白期間を最小限にとどめることが出来る。
- ・緊急事態に対応するためにも予備のプロペラは必要であり、早急な補修が必要である。

(注) 今回の補正予算に係る工事費用については、船舶保険で全額補てんされる見込みである。

平成21年度一般会計補正予算説明資料

6 款 農林水産業費

5 項 水産業費

水産課 (内線: 7316)

6 目 水産試験場費

(単位: 千円)

| 事業名 | 補正前 | 補正 | 計 | 財源内訳 | | | | 備考 |
|---------------------------|------|--------|--------|---------------|----|-----|------|----|
| | | | | 国庫支出金 | 起債 | その他 | 一般財源 | |
| (新) 水産試験場沿岸漁業部施設機能強化事業 | 0 | 31,246 | 31,246 | 31,246 | | | | |
| トータルコスト | 0 | 33,732 | 33,732 | (補正に係る主な業務内容) | | | | |
| 従事する職員数 | 0.0人 | 0.3人 | 0.3人 | 工事進捗状況管理 | | | | |

【国1次補正「地域活性化・公共投資臨時交付金」充当事業】

事業内容の説明

1 事業の概要

水産試験場沿岸漁業部の施設機能強化事業 (平成16年～) の2期工事のうち、クルマエビ棟の改修工事 (キジハタの種苗生産施設整備) を前倒して実施する。

2 事業の内容

キジハタ栽培実用化のための量産用水槽と防疫用の殺菌機を整備する (既存クルマエビ用水槽をキジハタ用に改修)。

【概要】水槽(200m³)を4区分に仕切り、紫外線殺菌器を設置する。

【6月補正の必要性】

○漁業者の要望への対応

キジハタは魚価が高いこと及び一本釣りなど漁業者が比較的容易に参入しやすい漁法であるため、栽培漁業対象種として漁業者ニーズが高まっていることから、種苗生産施設整備を予定より早めて実施し、放流種苗の量産化体制づくり (準量産化) を平成22年度から開始することができる。

○「全国豊かな海づくり大会」への対応

平成23年の「全国豊かな海づくり大会」の本県開催に向け準備中。

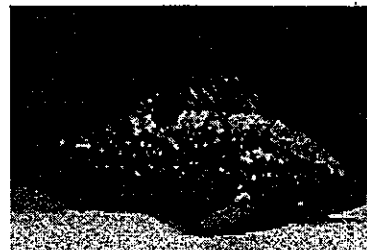
キジハタは、大会の記念放流魚の主要な候補として上がっており、平成22年に量産化に備えた試験を専用施設で行うことができることから、「全国豊かな海づくり大会」での確実な放流が可能となる。

(参考)

キジハタの量産化に向けた開発計画

| H20 | H21 | H22 | H23 | H24 | H25 |
|-----|----------|----------|---------|---------|------------|
| | 設計委託 | 工事実施 | | | |
| | 種苗生産技術開発 | 準量産化技術開発 | 量産化技術開発 | | 実用化 (有償配布) |
| | | 放流技術開発 | 放流効果の検証 | | |
| | | | 海づくり大会 | 実用化促進事業 | |

キジハタ



平成21年度一般会計補正予算説明資料

6款 農林水産業費

5項 水産業費

9目 水産基盤整備事業費

水産課(内線:7317)

(単位:千円)

| 事業名 | 補正前 | 補正 | 計 | 財 源 内 訳 | | | | 備考 | | | | | | | | | | | | | | |
|---|------------------------|------------------------|------------------------|--|-------------------|-----|------|---------------|-----|-----|-----|-----|--------------------|------------------------|------------------------|------------------------|-------------|--------------------------------|--------|----------|---------|----------|
| | | | | 国庫支出金 | 起債 | その他 | 一般財源 | | | | | | | | | | | | | | | |
| 水産基盤整備事業 (一般公共事業) | 41,970 | 30,000 | 71,970 | 15,000 | <7,500> 15,000 | | | 県費負担 7,500 | | | | | | | | | | | | | | |
| トータルコスト | 45,655 | 32,486 | 78,141 | (補正に係る主な業務内容) | | | | | | | | | | | | | | | | | | |
| 従事する職員数 | 0.6人 | 0.3人 | 0.9人 | 国庫補助金事務、補助金交付事務、現地確認、設計、 工事及び委託契約・監督、支払事務、指導監督、関係 機関との調整 | | | | | | | | | | | | | | | | | | |
| 事業内容の説明 | | | | | | | | | | | | | | | | | | | | | | |
| 1 事業の概要 | | | | | | | | | | | | | | | | | | | | | | |
| 鳥取沖の海域(岩美地区)にコンクリートブロックを設置することで、ヒラメ稚魚の餌を集めるとともに、ヒラメ稚魚の生息場所を形成し、漁獲量の増大、維持安定につなげていく。 | | | | | | | | | | | | | | | | | | | | | | |
| 2 事業の内容 | | | | | | | | | | | | | | | | | | | | | | |
| <table border="1"> <thead> <tr> <th>事業名</th> <th>補正前</th> <th>補正額</th> <th>補正後</th> </tr> </thead> <tbody> <tr> <td>広域漁場整備事業 (うち国費)</td> <td>25,756千円 (10,000千円)</td> <td>30,000千円 (15,000千円)</td> <td>55,756千円 (25,000千円)</td> </tr> </tbody> </table> | | | | | | | | | 事業名 | 補正前 | 補正額 | 補正後 | 広域漁場整備事業 (うち国費) | 25,756千円 (10,000千円) | 30,000千円 (15,000千円) | 55,756千円 (25,000千円) | | | | | | |
| 事業名 | 補正前 | 補正額 | 補正後 | | | | | | | | | | | | | | | | | | | |
| 広域漁場整備事業 (うち国費) | 25,756千円 (10,000千円) | 30,000千円 (15,000千円) | 55,756千円 (25,000千円) | | | | | | | | | | | | | | | | | | | |
| <p>○事業内容: 岩美地区ヒラメ増殖場造成 コンクリートブロックの設置 79基・2.3ha ※H21当初 53基 2.12ha ○事業の効果: 岩美地区ヒラメ増殖場の完成が早まり、ヒラメの増殖効果が早期に発現する。</p> | | | | | | | | | | | | | | | | | | | | | | |
| 全体事業概要 | | | | | | | | | | | | | | | | | | | | | | |
| <ul style="list-style-type: none"> 事業実施期間: 平成13年度から平成22年度 全体事業内容: コンクリートブロックの設置 1250基 50ha 全体事業費: 414,000千円(負担区分: 国1/2、県1/2) | | | | | | | | | | | | | | | | | | | | | | |
| フロンティア漁場 整備事業負担金 (直轄負担金) | 45,500 | 1,365 | 46,865 | | <500> 1,000 | | 365 | 県費負担 865 | | | | | | | | | | | | | | |
| トータルコスト | 47,157 | 2,194 | 49,351 | (補正に係る主な業務内容) | | | | | | | | | | | | | | | | | | |
| 従事する職員数 | 0.2人 | 0.1人 | 0.3人 | 直轄事業に係る関係機関との協議・調整、負担金の 協議・支払い | | | | | | | | | | | | | | | | | | |
| 事業内容の説明 | | | | | | | | | | | | | | | | | | | | | | |
| 1 事業の概要 | | | | | | | | | | | | | | | | | | | | | | |
| 国が行う日本海西部地域(排他的経済水域)におけるズワイガニ、アカガレイの産卵・成育場を確保するための保護育成礁設置に伴う負担金。 | | | | | | | | | | | | | | | | | | | | | | |
| 2 事業の内容 | | | | | | | | | | | | | | | | | | | | | | |
| <table border="1"> <thead> <tr> <th></th> <th>補正前</th> <th>補正額</th> <th>補正後</th> <th>平成21年度事業内容</th> </tr> </thead> <tbody> <tr> <td>国事業費</td> <td>1,000,000千円</td> <td>30,000千円</td> <td>1,030,000千円</td> <td rowspan="2">保護育成礁のブロック製作、 沖合でのブロック据付工事等</td> </tr> <tr> <td>鳥取県負担金</td> <td>45,500千円</td> <td>1,365千円</td> <td>46,865千円</td> </tr> </tbody> </table> | | | | | | | | | | 補正前 | 補正額 | 補正後 | 平成21年度事業内容 | 国事業費 | 1,000,000千円 | 30,000千円 | 1,030,000千円 | 保護育成礁のブロック製作、 沖合でのブロック据付工事等 | 鳥取県負担金 | 45,500千円 | 1,365千円 | 46,865千円 |
| | 補正前 | 補正額 | 補正後 | 平成21年度事業内容 | | | | | | | | | | | | | | | | | | |
| 国事業費 | 1,000,000千円 | 30,000千円 | 1,030,000千円 | 保護育成礁のブロック製作、 沖合でのブロック据付工事等 | | | | | | | | | | | | | | | | | | |
| 鳥取県負担金 | 45,500千円 | 1,365千円 | 46,865千円 | | | | | | | | | | | | | | | | | | | |
| ○鳥取県の事業費負担割合 鳥取:鳥根:兵庫=45.5:6.3:48.2 | | | | | | | | | | | | | | | | | | | | | | |
| 全体事業概要 | | | | | | | | | | | | | | | | | | | | | | |
| 事業期間: 平成19年~26年 総事業費: 6,500百万円 事業規模: 21箇所 8,400ha 設置場所: 山陰沖合 | | | | | | | | | | | | | | | | | | | | | | |

(注) 起債欄の上段<>書きは、交付税措置を除いた額である。
備考欄の県費負担は、起債欄の<>書きの金額と一般財源の金額を加算したものである。

平成21年度一般会計補正予算説明資料

6款 農林水産業費

5項 水産業費

水産試験場沖合漁業部(0859-45-4500)

6目 水産試験場費

(単位:千円)

| 事業名 | 補正前 | 補正 | 計 | 財源内訳 | | | | 備考 |
|--------------------------|------|-------|-------|---------------|----|------------------|------|----|
| | | | | 国庫支出金 | 起債 | その他 | 一般財源 | |
| (新) 海の美味しさ発見 実用化事業 | 0 | 3,369 | 3,369 | | | (基金繰入金) 3,369 | | |
| トータルコスト | 0 | 4,198 | 4,198 | (補正に係る主な業務内容) | | | | |
| 従事する職員数 | 0.0人 | 0.1人 | 0.1人 | 調査指導、結果解析 | | | | |

【「地域活性化・生活対策臨時基金」充当事業】

事業内容の説明

1 事業の概要

水産試験場で作成した、近赤外線分光器で魚体の脂質測定を行うための変換ソフトを用い、県内漁港で水揚げされるハタハタとサワラの脂質量(脂ののり)を幅広くサイズ・時期・漁場別に調査し、県産魚PR推進協議会(事務局:県漁協)が実行するブランド化戦略につなげる。

2 事業の内容

(1)脂質測定変換ソフトの精度向上

○両魚種について、ブランド化のターゲットとなる脂質の多い魚体(各20検体)の脂質成分分析を行い、変換ソフトの補完を行う。

(2)脂質量含有傾向の把握

- 近赤外線分光器(2台)を購入し、サイズ・時期・漁場(漁港)別に魚体の脂質量測定を実施。
- 測定器は、県東部(賀露・網代)と西部(境港)に配置。
- 測定作業は県産魚PR推進協議会が実施。

3 所要経費

| 項目 | 所要経費(千円) |
|-------------------|----------|
| 備品購入費 近赤外線分光器(2台) | 3,150 |
| 委託料 脂質抽出測定 | 219 |

4 役割分担

| 県(水産試験場) | 県産魚PR推進協議会 | 生産者(漁業者) |
|---------------------|------------------------------------|----------|
| ○脂質測定指導 ○測定結果の解析 | ○水揚げ市場(網代・賀露・境港等)での脂質量測定(平成21年9月～) | ○調査魚の提供 |

平成21年度一般会計補正予算説明資料

6款 農林水産業費

1項 農業費

食のみやこ推進室 (内線: 7835)

1目 農業総務費

(単位: 千円)

| 事業名 | 補正前 | 補正 | 計 | 財源内訳 | | | | 備考 |
|---|--------|-------|--------|---------------|----|-------|------|----|
| | | | | 国庫支出金 | 起債 | その他 | 一般財源 | |
| 食のみやこ鳥取県推進事業 (発見・体験「食のみやこ」推進事業)「調理の技普及推進事業」 | 26,663 | 1,160 | 27,823 | | | 1,160 | | |
| トータルコスト | 52,347 | 1,989 | 54,336 | (補正に係る主な業務内容) | | | | |
| 従事する職員数 | 3.1人 | 0.1人 | 3.2人 | 補助金交付事務 | | | | |

【「地域活性化・生活対策臨時基金」充当事業】

事業内容の説明

1 事業概要

県産食材の利用を推進するとともに、優れた調理技術を有する「調理技能士」「調理師」の技を活用し、地域や家庭向けの料理実習を実施することで、より多彩でバラエティーに富んだ料理の普及を図る。

2 事業内容

(単位: 千円)

| 区分 | 事業内容 | 交付先 | 補助率 | 計 |
|-------|---|-------------------------------|-----|-------|
| 料理講習会 | 調理技能士・調理士による自治会・職場・学校等と連携した料理講習会の実施 (10回以上/年) | ・鳥取県日本調理技能士会 ・(社)鳥取県調理士連合会 | 定額 | 900 |
| 発表会 | 講師や受講生による「食のみやこフェスタ」等での発表会 | | | 260 |
| 合計 | | | | 1,160 |

平成21年度一般会計公共事業補正予算総括表

農林水産部 (単位:千円)

| 事業名 | 補正前 | 補正 | 計 | 財源 | | | 事業内容の説明 |
|----------------------|-----------------------|----------|-----------------------|---------|----------|-------|-----------------------------|
| | | | | 国庫支出金 | 起債 | その他 | |
| 一般公共事業 | 4,468,771 | 340,536 | 4,809,307 | 350,075 | 52,000 | 5,450 | 県費負担 △ 66,989 (次項に記載) |
| 地域自立・活性化 交付金事業 | 10,654 (1,000,000) | (30,000) | 10,654 (1,030,000) | | | | |
| 直轄事業 | 45,500 | 1,365 | 46,865 | | 1,000 | | 県費負担 365 |
| 単独事業 | 167,087 | | 167,087 | 70,958 | △ 63,000 | | 県費負担 △ 7,958 (次項に記載) |
| 一般単県公共事業 | 69,297 | | 69,297 | | | | |
| 原費増上補助 | 7,790 | | 7,790 | | | | |
| ふるさと林道 緊急整備事業 | 90,000 | | 90,000 | 70,958 | △ 63,000 | | 県費負担 △ 7,958 |
| 計 (一般公共+地活+直轄+単独) | 4,692,012 | 341,901 | 5,033,913 | 421,033 | △ 10,000 | 5,450 | 県費負担 △ 74,582 |
| 災害公共事業 | 639,004 | | 639,004 | | | | |
| 災害公共事業 | 632,004 | | 632,004 | | | | |
| 一般単県公共事業 | 7,000 | | 7,000 | | | | |
| 農林水産部合計 | 5,331,016 | 341,901 | 5,672,917 | 421,033 | △ 10,000 | 5,450 | 県費負担 △ 74,582 |

(注) 直轄事業の()内は事業費である。

平成21年度一般会計公共事業補正予算総括表

農林水産部 (単位:千円)

| 予算関係 | 事業名 | 補正前 | 補正 | 計 | 財源 | | | 事業内容の説明 |
|--------------|---------------|-------------|-----------|-------------|----------|----------|----------|----------|
| | | | | | 国庫支出金 | 起債 | その他 | |
| 補助事業 | 一般公共事業計 | 4,468,771 | 340,536 | 4,809,307 | 350,075 | 52,000 | 5,450 | △ 66,989 |
| | 農業農村整備事業 | 2,162,596 | | 2,162,596 | | | | |
| | 林道事業 | 1,322,024 | 246,716 | 1,568,740 | 217,530 | 37,000 | 5,450 | △ 13,264 |
| | 造林事業 | 863,900 | 63,820 | 927,720 | 117,545 | | | △ 53,725 |
| | 治山事業 | 78,281 | | 78,281 | | | | |
| | 水産基礎整備事業 | 41,970 | 30,000 | 71,970 | 15,000 | | | |
| | 地域自立・活性化交付金事業 | 10,654 | | 10,654 | | | | |
| | 農業農村整備事業 | 10,654 | | 10,654 | | | | |
| | 直轄事業計 | (1,000,000) | (30,000) | (1,030,000) | | 1,000 | | 365 |
| | 水産基礎整備事業 | 45,500 | 1,365 | 46,865 | | | | |
| 災害公共事業計 | 632,004 | | 632,004 | | 1,000 | | 365 | |
| 耕地災害復旧事業 | 494,000 | | 494,000 | | | | | |
| 林道施設災害復旧事業 | 198,004 | | 198,004 | | | | | |
| 補助公共計 | 5,156,929 | 341,901 | 5,498,830 | 350,075 | 53,000 | 5,450 | △ 66,624 | |
| 単独事業 | 単県公共事業計 | 69,297 | | 69,297 | | | | |
| | 農業農村整備事業 | 5,725 | | 5,725 | | | | |
| | 土地改良事業調査 | 22,580 | | 22,580 | | | | |
| | 林道事業 | 39,912 | | 39,912 | | | | |
| | 水産基礎整備事業 | 1,080 | | 1,080 | | | | |
| | 県費繰上補助計 | 7,790 | | 7,790 | | | | |
| | 団体営土地改良事業費補助金 | 7,790 | | 7,790 | | | | |
| | 地方単独計 | 90,000 | | 90,000 | 70,958 | △ 63,000 | | △ 7,958 |
| | ふるさと林道緊急整備事業 | 90,000 | | 90,000 | 70,958 | △ 63,000 | | △ 7,958 |
| | 災害単独計 | 7,000 | | 7,000 | | | | |
| 県県耕地災害復旧事業 | 2,000 | | 2,000 | | | | | |
| 単県林道施設災害復旧事業 | 5,000 | | 5,000 | | | | | |
| 単独事業計 | 174,087 | | 174,087 | 70,958 | △ 63,000 | | △ 7,958 | |
| 公共事業計 | 5,331,016 | 341,901 | 5,672,917 | 421,033 | △ 10,000 | 5,450 | △ 74,582 | |

(注) 直轄事業の()内は事業費である。

平成21年度公共事業着工地区の概要(変更分)

森林・林業総室 (単位:千円)

| 事業名 | 地区名 | 実施期間 | 総事業費 | 事業概要 | 21年度事業費 | 21年度事業内容 |
|---------------------|-----|------|--------|---------------|---------|--------------|
| 造林事業 (流域育成林整備事業) | 全 県 | H20 | 50,000 | 森林整備 300ha | 50,000 | 森林整備: 300 ha |
| (県費上乘せ) | — | H20 | 8,820 | — | 8,820 | |
| 森林環境保全整備事業計 | — | — | 58,820 | — | 58,820 | |
| 指導監督費 | — | — | 5,000 | — | 5,000 | |
| 造林事業合計 | — | — | 63,820 | — | 63,820 | |

水産課 (単位:千円)

| 事業名 | 地区名 | 実施期間 | 総事業費 | 事業概要 | 21年度事業費 | 21年度事業内容 |
|--------------------------|------|-----------------|-------------|-------------------------------------|--|----------------------------------|
| 広域漁場整備 増殖場造成 県営 | 岩美地区 | H13 ～ H22 | 414,000 | コンクリートブロック の設置 1,250基 50ha | (20,000) 50,000 | コンクリートブロック の設置 132基 4.42ha |
| 国直轄 フロンティア漁場 整備負担金 | 山陰沖合 | H19 ～ H26 | <6,500,000> | 保護育成礁 設置 21箇所 8,400ha | <1,000,000> <1,030,000> (45,500) 46,865 | 赤碕沖等の保護育成 礁設置 7箇所 |

(注1) 表中()は、補正前の額である。

(注2) 表中< >は、国直轄事業の総事業費である。

平成21年度公共事業着工地区の概要（変更分）

森林・林業総室（単位：千円）

| 事業名 | 地区名 | 実施期間 | 総事業費 | 事業概要 | 補正事業費 | 21年度事業内容 |
|---|-----------------------|-------------|----------------------|--|----------------------|-------------------------------|
| フォレスト・コミュニティ 総合整備事業 【森林基幹道開設：県営】 | 青谷地区 桑原河内 (鳥取市) | S58 ~H26 | 3,924,195 | 幅員:4.0m 延長:14,450m | 60,000 | 延長:288m |
| | 用瀬地区 籠山 (鳥取市) | S57 ~H36 | 5,581,945 | 幅員:4.0m 延長:25,750m | 15,000 | 延長:200m |
| | 小計 | — | — | — | 75,000 | |
| 県営 林道改良事業 【森林管理道改良：県営】 | 田河内蒲生 (岩美町) | H21 | 21,000 | 法面工 2箇所 | 10,000 | 法面工 2箇所 |
| 団体営 林道改良事業 【森林管理道改良：団体営】 | 高路岩坪 (鳥取市) | H21 | 35,054 [62,000] | 幅員拡張600m | 35,054 [62,000] | 幅員拡張600m |
| | 鳥取中央 (鳥取市) | H21 | 11,360 [20,000] | 法面工2,000m ² | 11,360 [20,000] | 法面工2,000m ² |
| | 下野赤波 (鳥取市) | H21 | 5,680 [10,000] | 法面工1,100m ² | 5,680 [10,000] | 法面工1,100m ² |
| | 下野赤波 (八頭町) | H21 | 17,040 [30,000] | 法面工1,200m ² | 17,040 [30,000] | 法面工1,200m ² |
| | 板井原杉森 (鳥取市) | H21 | 5,680 [10,000] | 法面工1,000m ² | 5,680 [10,000] | 法面工1,000m ² |
| | 中山 (鳥取市) | H21 | 25,993 [70,000] | 法面工7,000m ² | 25,993 [70,000] | 法面工7,000m ² |
| | 河合谷 (鳥取市) | H21 | 17,040 [30,000] | 法面工3,000m ² | 17,040 [30,000] | 法面工3,000m ² |
| | 三滝 (鳥取市) | H21 | 11,360 [20,000] | 雪崩防止2箇所 法面工2箇所 | 11,360 [20,000] | 雪崩防止2箇所 法面工2箇所 |
| | 小計 | — | 129,207 [252,000] | — | 129,207 [252,000] | |
| 団体営 林道舗装事業 【団体営】 | 高路岩坪 (鳥取市) | H21 | 30,573 [54,000] | 延長4,500m | 30,573 [54,000] | 延長4,500m |
| | 嶽山 (八頭町) | H21 | 1,225 [24,500] | 延長1,383m | 1,225 [24,500] | 美しい森林づくり 交付金対応 延長1,383m |
| | 小計 | — | 31,798 [78,500] | — | 31,798 [78,500] | |
| 道整備交付金事業 (林道開設・フォレスト コミュニティ総合整備事業) 【団体営】 | 日南町地区 (日南町) | H18 ~H22 | 163,336 [297,000] | 林道開設: 1路線 1,670m 林道舗装: 2路線 2,520m | 711 [14,221] | 林道開設: 小熊井谷 延長:75m追加 |
| 林道事業(補正)合計 | — | — | — | — | 246,716 [429,721] | |

(注)表中[]は、末端事業費である。

平成21年度 6月補正予算歳入歳出事項別明細書 (農林水産部)

(単位:千円)

| 款 項 目 | 6款 農林水産業費 | | | | | | | | | |
|------------------------|------------|------------|------------|------------|------------|------------|------------|-----------|-----------|-----------|
| | | | | うち農林水産部 | | | | | | |
| | 節 | 補正前 | 補正額 | 補正後 | 補正前 | 補正額 | 補正後 | 1項 農業費 | | |
| 補正前 | | | | | | | | 補正額 | 補正後 | |
| 1 報 酬 | 278,774 | | 278,774 | 259,114 | | 259,114 | 119,505 | | 119,505 | |
| 2 給 料 | 2,718,415 | | 2,718,415 | 2,518,475 | | 2,518,475 | 1,195,795 | | 1,195,795 | |
| 3 職 員 手 当 等 | 1,351,787 | | 1,351,787 | 1,252,699 | | 1,252,699 | 592,292 | | 592,292 | |
| 時間外勤務手当 | 47,369 | | 47,369 | 43,885 | | 43,885 | 20,837 | | 20,837 | |
| 特殊勤務手当 | 4,892 | | 4,892 | 4,708 | | 4,708 | 334 | | 334 | |
| 退 職 手 当 | | | | | | | | | | |
| そ の 他 手 当 | 1,273,367 | | 1,273,367 | 850,890 | | 850,890 | 559,614 | | 559,614 | |
| 児 童 手 当 | 26,159 | | 26,159 | 24,235 | | 24,235 | 11,507 | | 11,507 | |
| 4 共 済 費 | 937,787 | | 937,787 | 868,475 | | 868,475 | 412,148 | | 412,148 | |
| 5 災 害 補 償 費 | | | | | | | | | | |
| 6 恩 給 及 び 退 職 年 金 | | | | | | | | | | |
| 7 賃 金 | 5,396 | | 5,396 | 4,898 | | 4,898 | 700 | | 700 | |
| 8 報 償 費 | 40,177 | 1,501 | 41,678 | 39,225 | 1,501 | 40,726 | 24,355 | | 24,355 | |
| 9 旅 費 | 113,590 | 2,285 | 115,875 | 103,482 | 2,285 | 105,767 | 40,755 | 26 | 40,781 | |
| 10 交 際 費 | | | | | | | | | | |
| 11 需 用 費 | 585,043 | 25,495 | 610,538 | 548,151 | 21,495 | 569,646 | 194,088 | | 194,088 | |
| 12 役 務 費 | 133,318 | 137 | 133,455 | 121,933 | 137 | 122,070 | 47,528 | | 47,528 | |
| 13 委 託 料 | 1,433,389 | 150,455 | 1,583,844 | 1,029,623 | 714 | 1,030,337 | 464,768 | 1,391 | 466,159 | |
| 14 使用料及び賃借料 | 186,372 | 348 | 186,720 | 155,971 | 348 | 156,319 | 51,779 | | 51,779 | |
| 15 工 事 請 負 費 | 6,617,301 | 346,651 | 6,963,952 | 2,668,484 | 146,221 | 2,814,705 | 21,882 | | 21,882 | |
| 16 原 材 料 費 | 3,092 | | 3,092 | 3,092 | | 3,092 | 2,271 | | 2,271 | |
| 17 公 有 財 産 購 入 費 | 28,900 | | 28,900 | 26,100 | | 26,100 | | | | |
| 18 備 品 購 入 費 | 57,629 | 31,191 | 88,820 | 57,024 | 31,191 | 88,215 | 14,453 | | 14,453 | |
| 19 負 担 金・補 助 及 び 交 付 金 | 8,821,856 | 2,385,262 | 11,207,118 | 8,061,492 | 1,382,604 | 9,444,096 | 1,877,071 | 457,315 | 2,334,386 | |
| 20 扶 助 費 | | | | | | | | | | |
| 21 貸 付 金 | 1,158,715 | | 1,158,715 | 1,158,715 | | 1,158,715 | 86,174 | | 86,174 | |
| 22 補 償、補 填 及 び 賠 償 金 | 111,805 | 3,485 | 115,290 | 69,715 | | 69,715 | | | | |
| 23 償 還 金、利 子 及 び 割 引 料 | 99,077 | 1,137 | 100,214 | 99,077 | 1,137 | 100,214 | 24,012 | | 24,012 | |
| 24 投 資 及 び 出 資 金 | | | | | | | | | | |
| 25 積 立 金 | 735,222 | 2,020,066 | 2,755,288 | 735,222 | 2,020,066 | 2,755,288 | 503,538 | | 503,538 | |
| 26 寄 附 金 | | | | | | | | | | |
| 27 公 課 費 | 413 | | 413 | 413 | | 413 | 240 | | 240 | |
| 28 繰 出 金 | 235,470 | | 235,470 | 235,470 | | 235,470 | 14,118 | | 14,118 | |
| 予 備 費 | | | | | | | | | | |
| 計 | 25,653,528 | 4,968,013 | 30,621,541 | 20,016,850 | 3,607,699 | 23,624,549 | 5,687,472 | 458,732 | 6,146,204 | |
| 財 源 内 訳 | 国 庫 支 出 金 | 7,304,414 | 3,898,738 | 11,203,152 | 4,443,755 | 2,608,269 | 7,052,024 | 1,009,078 | 133,440 | 1,142,518 |
| | 地 方 債 | 2,924,000 | △ 31,000 | 2,893,000 | 1,156,000 | △ 10,000 | 1,146,000 | | | |
| | そ の 他 | 2,723,269 | 1,177,670 | 3,900,939 | 2,389,358 | 1,081,862 | 3,471,220 | 703,268 | 325,292 | 1,028,560 |
| | 一 般 財 源 | 12,701,845 | △ 77,395 | 12,624,450 | 12,027,737 | △ 72,432 | 11,955,305 | 3,975,126 | | 3,975,126 |

(単位:千円)

| 款 項 目 節 | | | | | | | | | | |
|-------------------|-----------|-----------|-----------|-----------|---------|---------|-----------|-----------|-----------|-----------|
| | | | | | | | 2項 畜産業費 | | | |
| | 1目 農業総務費 | | | 6目 農作物対策費 | | | 補正前 | 補正額 | 補正後 | |
| | 補正前 | 補正額 | 補正後 | 補正前 | 補正額 | 補正後 | | | | |
| 1 報 酬 | 11,469 | | 11,469 | 3,882 | | 3,882 | 36,154 | | 36,154 | |
| 2 給 料 | 1,195,795 | | 1,195,795 | | | | 357,585 | | 357,585 | |
| 3 職 員 手 当 等 | 592,292 | | 592,292 | | | | 182,154 | | 182,154 | |
| 時間外勤務手当 | 20,837 | | 20,837 | | | | 6,231 | | 6,231 | |
| 特殊勤務手当 | 334 | | 334 | | | | 3,523 | | 3,523 | |
| 退 職 手 当 | | | | | | | | | | |
| そ の 他 手 当 | 559,614 | | 559,614 | | | | | | | |
| 児 童 手 当 | 11,507 | | 11,507 | | | | 3,441 | | 3,441 | |
| 4 共 済 費 | 401,862 | | 401,862 | 516 | | 516 | 124,804 | | 124,804 | |
| 5 災 害 補 償 費 | | | | | | | | | | |
| 6 恩 給 及 び 退 職 年 金 | | | | | | | | | | |
| 7 賃 金 | | | | 78 | | 78 | 321 | | 321 | |
| 8 報 償 費 | 7,696 | | 7,696 | 5,068 | | 5,068 | 6,219 | 360 | 6,579 | |
| 9 旅 費 | 12,336 | | 12,336 | 4,833 | 26 | 4,859 | 11,926 | 1,048 | 12,974 | |
| 10 交 際 費 | | | | | | | | | | |
| 11 需 用 費 | 17,439 | | 17,439 | 6,402 | | 6,402 | 174,189 | | 174,189 | |
| 12 役 務 費 | 10,637 | | 10,637 | 5,613 | | 5,613 | 17,916 | | 17,916 | |
| 13 委 託 料 | 414,924 | 835 | 415,759 | 6,595 | 556 | 7,151 | 21,462 | 4,000 | 25,462 | |
| 14 使用料及び賃借料 | 12,377 | | 12,377 | 4,214 | | 4,214 | 28,616 | | 28,616 | |
| 15 工 事 請 負 費 | | | | | | | 64,170 | | 64,170 | |
| 16 原 材 料 費 | | | | | | | 310 | | 310 | |
| 17 公 有 財 産 購 入 費 | | | | | | | | | | |
| 18 備 品 購 入 費 | | | | 3,203 | | 3,203 | 33,301 | 2,232 | 35,533 | |
| 19 負担金・補助及び交付金 | 438,364 | 322,916 | 761,280 | 597,200 | 134,399 | 731,599 | 357,179 | 2,614 | 359,793 | |
| 20 扶 助 費 | | | | | | | | | | |
| 21 貸 付 金 | | | | | | | | | | |
| 22 補償、補填及び賠償金 | | | | | | | 2,650 | | 2,650 | |
| 23 償還金、利子及び割引料 | 12 | | 12 | | | | 1,104 | 1,137 | 2,241 | |
| 24 投資及び出資金 | | | | | | | | | | |
| 25 積 立 金 | | | | | | | | | | |
| 26 寄 附 金 | | | | | | | | | | |
| 27 公 課 費 | | | | | | | 164 | | 164 | |
| 28 繰 出 金 | | | | | | | | | | |
| 予 備 費 | | | | | | | | | | |
| 計 | 3,115,203 | 323,751 | 3,438,954 | 637,604 | 134,981 | 772,585 | 1,420,224 | 11,391 | 1,431,615 | |
| 財 源 内 訳 | 国 庫 支 出 金 | 72,712 | 11,035 | 83,747 | 374,445 | 122,405 | 496,850 | 154,209 | | 154,209 |
| | 地 方 債 | | | | | | 37,000 | | | 37,000 |
| | そ の 他 | 467 | 312,716 | 313,183 | 595 | 12,576 | 13,171 | 82,028 | 11,391 | 93,419 |
| | 一 般 財 源 | 3,042,024 | | 3,042,024 | 262,564 | | 262,564 | 1,146,987 | | 1,146,987 |

(単位:千円)

| 款項目 節 | | | | | | | | | |
|----------------|----------|---------|---------|------------|---------|---------|-----------|--------|---------|
| | 2目 畜産振興費 | | | 3目 家畜保健衛生費 | | | 4目 畜産試験場費 | | |
| | 補正前 | 補正額 | 補正後 | 補正前 | 補正額 | 補正後 | 補正前 | 補正額 | 補正後 |
| 1 報酬 | 1,558 | | 1,558 | 12,702 | | 12,702 | 13,783 | | 13,783 |
| 2 給料 | | | | | | | | | |
| 3 職員手当等 | | | | | | | | | |
| 時間外勤務手当 | | | | | | | | | |
| 特殊勤務手当 | | | | | | | | | |
| 退職手当 | | | | | | | | | |
| その他手当 | | | | | | | | | |
| 児童手当 | | | | | | | | | |
| 4 共済費 | 218 | | 218 | 1,809 | | 1,809 | 1,979 | | 1,979 |
| 5 災害補償費 | | | | | | | | | |
| 6 恩給及び退職年金 | | | | | | | | | |
| 7 賃金 | | | | | | | | | |
| 8 報償費 | 5,949 | 360 | 6,309 | | | | 270 | | 270 |
| 9 旅費 | 2,943 | 1,048 | 3,991 | 3,114 | | 3,114 | 1,282 | | 1,282 |
| 10 交際費 | | | | | | | | | |
| 11 需用費 | 3,532 | | 3,532 | 47,328 | | 47,328 | 80,556 | | 80,556 |
| 12 役務費 | 1,474 | | 1,474 | 3,379 | | 3,379 | 5,306 | | 5,306 |
| 13 委託料 | 6,662 | 4,000 | 10,662 | 8,505 | | 8,505 | 2,406 | | 2,406 |
| 14 使用料及び賃借料 | 5,852 | | 5,852 | 18,933 | | 18,933 | 764 | | 764 |
| 15 工事請負費 | 64,170 | | 64,170 | | | | | | |
| 16 原材料費 | | | | | | | 310 | | 310 |
| 17 公有財産購入費 | | | | | | | | | |
| 18 備品購入費 | 9,000 | | 9,000 | 6,106 | 1,203 | 7,309 | 13,180 | 1,029 | 14,209 |
| 19 負担金・補助及び交付金 | 254,870 | 2,614 | 257,484 | 102,270 | | 102,270 | 37 | | 37 |
| 20 扶助費 | | | | | | | | | |
| 21 貸付金 | | | | | | | | | |
| 22 補償、補填及び賠償金 | 2,650 | | 2,650 | | | | | | |
| 23 償還金、利子及び割引料 | 1,104 | 1,137 | 2,241 | | | | | | |
| 24 投資及び出資金 | | | | | | | | | |
| 25 積立金 | | | | | | | | | |
| 26 寄附金 | | | | | | | | | |
| 27 公課費 | | | | | | | 126 | | 126 |
| 28 繰出金 | | | | | | | | | |
| 予備費 | | | | | | | | | |
| 計 | 359,982 | 9,159 | 369,141 | 204,146 | 1,203 | 205,349 | 119,999 | 1,029 | 121,028 |
| 財源内訳 | 国庫支出金 | 69,867 | | 69,867 | 84,342 | | 84,342 | | |
| | 地方債 | 37,000 | | 37,000 | | | | | |
| | その他 | 1,065 | 9,159 | 10,224 | 9,521 | 1,203 | 10,724 | 50,577 | 1,029 |
| | 一般財源 | 252,050 | | 252,050 | 110,283 | | 110,283 | 69,422 | |

(単位:千円)

| 款項目 節 | 3項 農地費 | | | | | | | | | |
|----------------|-----------|-----------|-----------|-----------|-----------|-----------|-----------|-----------|-----------|-----------|
| | | | | 1目 農地総務費 | | | 2目 土地改良費 | | | |
| | 補正前 | 補正額 | 補正後 | 補正前 | 補正額 | 補正後 | 補正前 | 補正額 | 補正後 | |
| | | | | | | | | | | |
| 1 報酬 | 12,568 | | 12,568 | 2,194 | | 2,194 | 7,279 | | 7,279 | |
| 2 給料 | 342,205 | | 342,205 | 180,715 | | 180,715 | 158,312 | | 158,312 | |
| 3 職員手当等 | 169,318 | | 169,318 | 89,394 | | 89,394 | 78,600 | | 78,600 | |
| 時間外勤務手当 | 5,963 | | 5,963 | 3,149 | | 3,149 | 2,708 | | 2,708 | |
| 特殊勤務手当 | 40 | | 40 | | | | 40 | | 40 | |
| 退職手当 | | | | | | | | | | |
| その他手当 | | | | | | | 74,298 | | 74,298 | |
| 児童手当 | 3,293 | | 3,293 | 1,739 | | 1,739 | 1,554 | | 1,554 | |
| 4 共済費 | 116,047 | | 116,047 | 60,796 | | 60,796 | 54,024 | | 54,024 | |
| 5 災害補償費 | | | | | | | | | | |
| 6 恩給及び退職年金 | | | | | | | | | | |
| 7 賃金 | | | | | | | | | | |
| 8 報償費 | 3,278 | 515 | 3,793 | 2,929 | 515 | 3,444 | | | | |
| 9 旅費 | 16,455 | 920 | 17,375 | 6,109 | 920 | 7,029 | 8,803 | | 8,803 | |
| 10 交際費 | | | | | | | | | | |
| 11 需用費 | 27,349 | 300 | 27,649 | 5,963 | 300 | 6,263 | 18,054 | | 18,054 | |
| 12 役務費 | 11,117 | | 11,117 | 2,563 | | 2,563 | 6,452 | | 6,452 | |
| 13 委託料 | 230,064 | | 230,064 | 16,004 | | 16,004 | 192,428 | | 192,428 | |
| 14 使用料及び賃借料 | 22,233 | 345 | 22,578 | 6,069 | 345 | 6,414 | 13,227 | | 13,227 | |
| 15 工事請負費 | 1,442,948 | | 1,442,948 | | | | 1,338,978 | | 1,338,978 | |
| 16 原材料費 | | | | | | | | | | |
| 17 公有財産購入費 | 26,100 | | 26,100 | | | | 22,400 | | 22,400 | |
| 18 備品購入費 | 56 | | 56 | | | | 56 | | 56 | |
| 19 負担金・補助及び交付金 | 3,331,993 | 79,250 | 3,411,243 | 3,044,811 | 1,000 | 3,045,811 | 238,704 | 50,000 | 288,704 | |
| 20 扶助費 | | | | | | | | | | |
| 21 貸付金 | 556,860 | | 556,860 | 556,860 | | 556,860 | | | | |
| 22 補償、補填及び賠償金 | 32,495 | | 32,495 | | | | 29,275 | | 29,275 | |
| 23 償還金、利子及び割引料 | | | | | | | | | | |
| 24 投資及び出資金 | | | | | | | | | | |
| 25 積立金 | 370 | | 370 | 370 | | 370 | | | | |
| 26 寄附金 | | | | | | | | | | |
| 27 公課費 | | | | | | | | | | |
| 28 繰出金 | | | | | | | | | | |
| 予備費 | | | | | | | | | | |
| 計 | 6,341,456 | 81,330 | 6,422,786 | 3,974,777 | 3,080 | 3,977,857 | 2,166,592 | 50,000 | 2,216,592 | |
| 財源内訳 | 国庫支出金 | 1,755,585 | 1,800 | 1,757,385 | 354,309 | 1,800 | 356,109 | 1,290,455 | | 1,290,455 |
| | 地方債 | 433,000 | | 433,000 | 153,000 | | 153,000 | 232,000 | | 232,000 |
| | その他 | 889,793 | 79,530 | 969,323 | 613,892 | 1,280 | 615,172 | 266,136 | 50,000 | 316,136 |
| | 一般財源 | 3,263,078 | | 3,263,078 | 2,853,576 | | 2,853,576 | 378,001 | | 378,001 |

(単位:千円)

| 款 項 目 | | | | | | | | | | |
|-------------------|-----------|--------|--------|-----------|-----------|-----------|-----------|-----------|-----------|-----------|
| | 3目 農地調整費 | | | 4項 林業費 | | | 2目 林業振興費 | | | |
| | 補正前 | 補正額 | 補正後 | 補正前 | 補正額 | 補正後 | 補正前 | 補正額 | 補正後 | |
| | 節 | | | | | | | | | |
| 1 報 酬 | 2,316 | | 2,316 | 40,018 | | 40,018 | | | | |
| 2 給 料 | | | | 388,345 | | 388,345 | | | | |
| 3 職 員 手 当 等 | | | | 192,146 | | 192,146 | | | | |
| 時間外勤務手当 | | | | 6,767 | | 6,767 | | | | |
| 特殊勤務手当 | | | | 44 | | 44 | | | | |
| 退 職 手 当 | | | | | | | | | | |
| そ の 他 手 当 | | | | 181,598 | | 181,598 | | | | |
| 児 童 手 当 | | | | 3,737 | | 3,737 | | | | |
| 4 共 済 費 | 324 | | 324 | 133,982 | | 133,982 | 3 | | 3 | |
| 5 災 害 補 償 費 | | | | | | | | | | |
| 6 恩 給 及 び 退 職 年 金 | | | | | | | | | | |
| 7 賃 金 | | | | 3,809 | | 3,809 | 775 | | 775 | |
| 8 報 償 費 | 306 | | 306 | 3,142 | 626 | 3,768 | 2,154 | 626 | 2,780 | |
| 9 旅 費 | 1,428 | | 1,428 | 17,270 | 291 | 17,561 | 4,603 | 72 | 4,675 | |
| 10 交 際 費 | | | | | | | | | | |
| 11 需 用 費 | 1,902 | | 1,902 | 64,222 | 21,195 | 85,417 | 9,488 | | 9,488 | |
| 12 役 務 費 | 1,702 | | 1,702 | 26,641 | 137 | 26,778 | 7,785 | | 7,785 | |
| 13 委 託 料 | 2,580 | | 2,580 | 270,831 | △ 5,550 | 265,281 | 83,098 | △ 5,550 | 77,548 | |
| 14 使用料及び賃借料 | 1,683 | | 1,683 | 36,450 | | 36,450 | 5,286 | | 5,286 | |
| 15 工 事 請 負 費 | | | | 1,105,647 | 82,800 | 1,188,447 | 20,512 | | 20,512 | |
| 16 原 材 料 費 | | | | 511 | | 511 | | | | |
| 17 公 有 財 産 購 入 費 | | | | | | | | | | |
| 18 備 品 購 入 費 | | | | 761 | 25,809 | 26,570 | | | | |
| 19 負担金・補助及び交付金 | 48,478 | 28,250 | 76,728 | 2,254,351 | 842,060 | 3,096,411 | 932,673 | 629,782 | 1,562,455 | |
| 20 扶 助 費 | | | | | | | | | | |
| 21 貸 付 金 | | | | 504,541 | | 504,541 | | | | |
| 22 補償、補填及び賠償金 | | | | 34,070 | | 34,070 | | | | |
| 23 償還金、利子及び割引料 | | | | 73,961 | | 73,961 | | | | |
| 24 投 資 及 び 出 資 金 | | | | | | | | | | |
| 25 積 立 金 | | | | 231,314 | 2,020,066 | 2,251,380 | 231,314 | 2,020,066 | 2,251,380 | |
| 26 寄 附 金 | | | | | | | | | | |
| 27 公 課 費 | | | | | | | | | | |
| 28 繰 出 金 | | | | 140,596 | | 140,596 | | | | |
| 予 備 費 | | | | | | | | | | |
| 計 | 60,719 | 28,250 | 88,969 | 5,522,608 | 2,987,434 | 8,510,042 | 1,297,691 | 2,644,996 | 3,942,687 | |
| 財 源 内 訳 | 国 庫 支 出 金 | 41,311 | | 41,311 | 1,494,973 | 2,426,783 | 3,921,756 | 172,705 | 2,020,000 | 2,192,705 |
| | 地 方 債 | | | | 637,000 | △ 26,000 | 611,000 | | | |
| | そ の 他 | 13 | 28,250 | 28,263 | 687,314 | 659,448 | 1,346,762 | 345,946 | 624,996 | 970,942 |
| | 一 般 財 源 | 19,395 | | 19,395 | 2,703,321 | △ 72,797 | 2,630,524 | 779,040 | | 779,040 |

(単位:千円)

| 款項目 | | | | | | | | | | |
|----------------|-------------|---------|---------|-----------|---------|-----------|-----------|---------|-----------|-----------|
| | 4目 森林病虫害防除費 | | | 5目 造林費 | | | 6目 林道費 | | | |
| | 補正前 | 補正額 | 補正後 | 補正前 | 補正額 | 補正後 | 補正前 | 補正額 | 補正後 | |
| 1 報酬 | 2,631 | | 2,631 | 5,428 | | 5,428 | 3,116 | | 3,116 | |
| 2 給料 | | | | 30,760 | | 30,760 | 53,830 | | 53,830 | |
| 3 職員手当等 | | | | 15,216 | | 15,216 | 26,636 | | 26,636 | |
| 時間外勤務手当 | | | | 536 | | 536 | 938 | | 938 | |
| 特殊勤務手当 | | | | | | | 8 | | 8 | |
| 退職手当 | | | | | | | | | | |
| その他手当 | | | | 14,384 | | 14,384 | 25,172 | | 25,172 | |
| 児童手当 | | | | 296 | | 296 | 518 | | 518 | |
| 4 共済費 | 5 | | 5 | 11,055 | | 11,055 | 18,454 | | 18,454 | |
| 5 災害補償費 | | | | | | | | | | |
| 6 恩給及び退職年金 | | | | | | | | | | |
| 7 賃金 | | | | | | | | | | |
| 8 報償費 | 348 | | 348 | 306 | | 306 | | | | |
| 9 旅費 | 1,030 | | 1,030 | 897 | | 897 | 4,519 | | 4,519 | |
| 10 交際費 | | | | | | | | | | |
| 11 需用費 | 2,874 | | 2,874 | 14,477 | 5,000 | 19,477 | 12,387 | 15,458 | 27,845 | |
| 12 役務費 | 1,122 | | 1,122 | 5,242 | | 5,242 | 7,277 | | 7,277 | |
| 13 委託料 | 8,120 | | 8,120 | 8,330 | | 8,330 | 92,918 | | 92,918 | |
| 14 使用料及び賃借料 | 248 | | 248 | 15,204 | | 15,204 | 12,558 | | 12,558 | |
| 15 工事請負費 | | | | | | | 1,085,135 | 80,700 | 1,165,835 | |
| 16 原材料費 | | | | | | | | | | |
| 17 公有財産購入費 | | | | | | | | | | |
| 18 備品購入費 | | | | 231 | | 231 | 125 | | 125 | |
| 19 負担金・補助及び交付金 | 122,731 | 2,900 | 125,631 | 893,574 | 58,820 | 952,394 | 305,313 | 150,558 | 455,871 | |
| 20 扶助費 | | | | | | | | | | |
| 21 貸付金 | | | | 357,207 | | 357,207 | | | | |
| 22 補償・補填及び賠償金 | 10,031 | | 10,031 | | | | 14,690 | | 14,690 | |
| 23 償還金、利子及び割引料 | | | | | | | | | | |
| 24 投資及び出資金 | | | | | | | | | | |
| 25 積立金 | | | | | | | | | | |
| 26 寄附金 | | | | | | | | | | |
| 27 公課費 | | | | | | | | | | |
| 28 繰出金 | | | | 140,103 | | 140,103 | | | | |
| 予備費 | | | | | | | | | | |
| 計 | 149,140 | 2,900 | 152,040 | 1,498,030 | 63,820 | 1,561,850 | 1,636,958 | 246,716 | 1,883,674 | |
| 財源内訳 | 国庫支出金 | 15,961 | 750 | 16,711 | 510,277 | 117,545 | 627,822 | 748,650 | 288,488 | 1,037,138 |
| | 地方債 | | | | 169,000 | | 169,000 | 437,000 | △ 26,000 | 411,000 |
| | その他 | | | | | | | 113,857 | 5,450 | 119,307 |
| | 一般財源 | 133,179 | 2,150 | 135,329 | 818,753 | △ 53,725 | 765,028 | 337,451 | △ 21,222 | 316,229 |

(単位:千円)

| 款項目 節 | | | | | | | | | |
|----------------|-----------|--------|--------|-----------|---------|-----------|----------|--------|--------|
| | 8目 林業試験場費 | | | 5項 水産業費 | | | 5目 漁業取締費 | | |
| | 補正前 | 補正額 | 補正後 | 補正前 | 補正額 | 補正後 | 補正前 | 補正額 | 補正後 |
| | | | | | | | | | |
| 1 報酬 | 21,615 | | 21,615 | 50,869 | | 50,869 | 6,474 | | 6,474 |
| 2 給料 | | | | 234,545 | | 234,545 | | | |
| 3 職員手当等 | | | | 116,789 | | 116,789 | | | |
| 時間外勤務手当 | | | | 4,087 | | 4,087 | | | |
| 特殊勤務手当 | | | | 767 | | 767 | | | |
| 退職手当 | | | | | | | | | |
| その他手当 | | | | 109,678 | | 109,678 | | | |
| 児童手当 | | | | 2,257 | | 2,257 | | | |
| 4 共済費 | 1,987 | | 1,987 | 81,494 | | 81,494 | | | |
| 5 災害補償費 | | | | | | | | | |
| 6 恩給及び退職年金 | | | | | | | | | |
| 7 賃金 | | | | 68 | | 68 | | | |
| 8 報償費 | 274 | | 274 | 2,231 | | 2,231 | | | |
| 9 旅費 | 3,331 | 219 | 3,550 | 17,076 | | 17,076 | 2,081 | | 2,081 |
| 10 交際費 | | | | | | | | | |
| 11 需用費 | 19,744 | 737 | 20,481 | 88,303 | | 88,303 | 21,116 | | 21,116 |
| 12 役務費 | 3,532 | 137 | 3,669 | 18,731 | | 18,731 | 3,787 | | 3,787 |
| 13 委託料 | 4,180 | | 4,180 | 42,498 | 873 | 43,371 | | | |
| 14 使用料及び賃借料 | 2,452 | | 2,452 | 16,893 | 3 | 16,896 | 379 | | 379 |
| 15 工事請負費 | | 2,100 | 2,100 | 33,837 | 63,421 | 97,258 | 5,093 | 2,832 | 7,925 |
| 16 原材料費 | 511 | | 511 | | | | | | |
| 17 公有財産購入費 | | | | | | | | | |
| 18 備品購入費 | 405 | 25,809 | 26,214 | 8,453 | 3,150 | 11,603 | | | |
| 19 負担金・補助及び交付金 | 60 | | 60 | 240,898 | 1,365 | 242,263 | 73 | | 73 |
| 20 扶助費 | | | | | | | | | |
| 21 貸付金 | | | | 11,140 | | 11,140 | | | |
| 22 補償、補填及び賠償金 | | | | 500 | | 500 | | | |
| 23 償還金、利子及び割引料 | | | | | | | | | |
| 24 投資及び出資金 | | | | | | | | | |
| 25 積立金 | | | | | | | | | |
| 26 寄附金 | | | | | | | | | |
| 27 公課費 | | | | 9 | | 9 | | | |
| 28 繰出金 | | | | 80,756 | | 80,756 | | | |
| 予備費 | | | | | | | | | |
| 計 | 58,091 | 29,002 | 87,093 | 1,045,090 | 68,812 | 1,113,902 | 39,003 | 2,832 | 41,835 |
| 財源内訳 | 国庫支出金 | 383 | | 383 | 29,910 | 46,246 | 76,156 | | |
| | 地方債 | | | | 49,000 | 16,000 | 65,000 | | |
| | その他 | 138 | 29,002 | 29,140 | 26,955 | 6,201 | 33,156 | 2,832 | 2,832 |
| | 一般財源 | 57,570 | | 57,570 | 939,225 | 365 | 939,590 | 39,003 | 39,003 |

(単位:千円)

| 款項目 節 | | | | | | | 農林水産部合計 | | |
|----------------|-----------|--------|---------|--------------|--------|---------|------------|-----------|------------|
| | 6目 水産試験場費 | | | 9目 水産基盤整備事業費 | | | 補正前 | 補正額 | 補正後 |
| | 補正前 | 補正額 | 補正後 | 補正前 | 補正額 | 補正後 | | | |
| | | | | | | | 補正前 | 補正額 | 補正後 |
| 1 報酬 | 30,479 | | 30,479 | | | | 259,114 | | 259,114 |
| 2 給料 | | | | 3,845 | | 3,845 | 2,518,475 | | 2,518,475 |
| 3 職員手当等 | | | | 1,911 | | 1,911 | 1,253,199 | | 1,253,199 |
| 時間外勤務手当 | | | | 67 | | 67 | 43,885 | | 43,885 |
| 特殊勤務手当 | | | | 9 | | 9 | 4,708 | | 4,708 |
| 退職手当 | | | | | | | | | |
| その他手当 | | | | 1,798 | | 1,798 | 850,890 | | 850,890 |
| 児童手当 | | | | 37 | | 37 | 24,235 | | 24,235 |
| 4 共済費 | 2,219 | | 2,219 | 1,287 | | 1,287 | 868,475 | | 868,475 |
| 5 災害補償費 | | | | | | | | | |
| 6 恩給及び退職年金 | | | | | | | | | |
| 7 賃金 | | | | | | | 4,898 | | 4,898 |
| 8 報償費 | 674 | | 674 | | | | 39,225 | 1,501 | 40,726 |
| 9 旅費 | 7,562 | | 7,562 | 140 | | 140 | 103,607 | 2,285 | 105,892 |
| 10 交際費 | | | | | | | | | |
| 11 需用費 | 54,294 | | 54,294 | 662 | | 662 | 550,307 | 21,495 | 571,802 |
| 12 役務費 | 9,605 | | 9,605 | 150 | | 150 | 123,813 | 137 | 123,950 |
| 13 委託料 | 31,067 | 219 | 31,286 | 350 | 654 | 1,004 | 1,048,857 | 714 | 1,049,571 |
| 14 使用料及び賃借料 | 10,652 | | 10,652 | 821 | 3 | 824 | 158,717 | 348 | 159,065 |
| 15 工事請負費 | 10,694 | 31,246 | 41,940 | 18,050 | 29,343 | 47,393 | 2,745,349 | 146,221 | 2,891,570 |
| 16 原材料費 | | | | | | | 3,092 | | 3,092 |
| 17 公有財産購入費 | | | | | | | 26,100 | | 26,100 |
| 18 備品購入費 | 7,089 | 3,150 | 10,239 | | | | 57,024 | 31,191 | 88,215 |
| 19 負担金・補助及び交付金 | 34,176 | | 34,176 | 61,334 | 1,365 | 62,699 | 8,596,990 | 1,382,604 | 9,979,594 |
| 20 扶助費 | | | | | | | | | |
| 21 貸付金 | | | | | | | 1,158,715 | | 1,158,715 |
| 22 補償、補填及び賠償金 | | | | | | | 69,715 | | 69,715 |
| 23 償還金、利子及び割引料 | | | | | | | 99,077 | 1,137 | 100,214 |
| 24 投資及び出資金 | | | | | | | | | |
| 25 積立金 | | | | | | | 735,222 | 2,020,066 | 2,755,288 |
| 26 寄附金 | | | | | | | | | |
| 27 公課費 | 9 | | 9 | | | | 413 | | 413 |
| 28 繰出金 | | | | | | | 235,470 | | 235,470 |
| 予備費 | | | | | | | | | |
| 計 | 198,520 | 34,615 | 233,135 | 88,550 | 31,365 | 119,915 | 20,655,854 | 3,607,699 | 24,263,553 |
| 財源内訳 | | | | | | | | | |
| 国庫支出金 | 2,671 | 31,246 | 33,917 | 19,690 | 15,000 | 34,690 | 5,045,284 | 2,608,269 | 7,653,553 |
| 地方債 | | | | 49,000 | 16,000 | 65,000 | 1,173,000 | △ 10,000 | 1,163,000 |
| その他 | 21,145 | 3,369 | 24,514 | | | | 2,389,358 | 1,081,862 | 3,471,220 |
| 一般財源 | 174,704 | | 174,704 | 19,860 | 365 | 20,225 | 12,048,212 | △ 72,432 | 11,975,780 |

節 の 明 細

(単位:千円)

| 項 目 | | 金額等 |
|--------------|--|---|
| 6款 農林水産業費 | | |
| 1項 農業費 | | |
| 1目 農業総務費 | | |
| 負担金、補助及び交付金 | <ul style="list-style-type: none"> ・鳥取暮らし農林水産就業サポート事業費補助金 ・チャレンジプラン支援事業費補助金 ・農林水産物環日本海圏貨客船航路活用販路開拓事業費補助金 ・鳥取へJU!アグリスタート研修事業 ・食のみやこ鳥取県推進事業費補助金(発見・体験「食のみやこ」推進事業) | <p>216,251</p> <p>83,000</p> <p>10,200</p> <p>12,305</p> <p>1,160</p> |
| 6目 農作物対策費 | | |
| 負担金、補助及び交付金 | <ul style="list-style-type: none"> ・強い農業づくり交付金 ・二十世紀梨ブランド化事業費補助金 ・交配用みつばち価格高騰支援事業費補助金 | <p>122,405</p> <p>9,250</p> <p>2,744</p> |
| 2項 畜産業費 | | |
| 2目 畜産振興費 | | |
| 負担金、補助及び交付金 | <ul style="list-style-type: none"> ・自給飼料増産支援事業費補助金 ・第10回全共出品対策事業費補助金 | <p>819</p> <p>1,795</p> |
| 償還金、利子及び割引料 | <ul style="list-style-type: none"> ・国庫補助金返還金 | <p>1,137</p> |
| 3項 農地費 | | |
| 1目 農地総務費 | | |
| 負担金、補助及び交付金 | <ul style="list-style-type: none"> ・農地・水・環境保全向上対策交付金(国補) | <p>1,000</p> |
| 2目 土地改良費 | | |
| 負担金、補助及び交付金 | <ul style="list-style-type: none"> ・水田フル活用緊急整備支援事業費補助金 | <p>50,000</p> |
| 3目 農地調整費 | | |
| 負担金、補助及び交付金 | <ul style="list-style-type: none"> ・耕作放棄地再生推進事業費補助金 | <p>28,250</p> |
| 4項 林業費 | | |
| 2目 林業振興費 | | |
| 負担金、補助及び交付金 | <ul style="list-style-type: none"> ・林業トライアル雇用支援事業費補助金 ・新規林業就業者技術習得支援事業費補助金 ・とっとり県民参加の森づくり推進事業費補助金 ・鳥取県緑の産業再生プロジェクト事業費補助金 | <p>13,182</p> <p>9,100</p> <p>7,500</p> <p>600,000</p> |
| 積立金 | <ul style="list-style-type: none"> ・森林整備のための地域活動支援基金積立金 ・鳥取県緑の産業再生プロジェクト基金積立金 | <p>20,066</p> <p>2,000,000</p> |
| 4目 森林病虫害防除費 | | |
| 負担金、補助及び交付金 | <ul style="list-style-type: none"> ・松くい防除事業費補助金 | <p>2,900</p> |
| 5目 造林費 | | |
| 負担金、補助及び交付金 | <ul style="list-style-type: none"> ・造林事業費補助金 | <p>58,820</p> |
| 6目 林道費 | | |
| 負担金、補助及び交付金 | <ul style="list-style-type: none"> ・林道改好事業費補助金 ・林道舗装事業費補助金 ・道整備交付金事業費補助金 | <p>119,989</p> <p>29,858</p> <p>711</p> |
| 5項 水産業費 | | |
| 9目 水産基盤整備事業費 | | |
| 負担金、補助及び交付金 | <ul style="list-style-type: none"> ・フロンティア漁場整備事業負担金 | <p>1,365</p> |

債務負担行為で翌年度以降にわたるものについての前年度末までの支出額又は支出額の見込み及び当該年度以降の支出予定額等に関する調書

追加分

| 事 項 | 限 度 額 | 前年度末までの支出(見込)額 | | 当該年度以降の支出予定額 | | 左 の 財 源 内 訳 | | | | |
|------------------------------|--|----------------|-----------|--------------|--------------|-------------|---------|-------------|-------------|---------------|
| | | 期 間 | 金 額 千円 | 期 間 | 金 額 千円 | 国庫支出金 千円 | 特 定 財 源 | 地 方 債 千円 | そ の 他 千円 | 一 般 財 源 千円 |
| | | | | | | | | | | |
| 平成21年度 鳥取へ「川」アグリスタート研修事業費 | 千円 17,987 | | 千円 0 | | 千円 17,987 | | | | | 千円 17,987 |
| 平成21年度 鳥取県版権の雇用対策緊急支援事業費 | 補助金総額167,243千円を限度として、平成21年度に交付決定した額から平成21年度に交付した額を差し引いた額 | | 0 | | 限度額に同じ | | | | | |
| 平成21年度 鳥取県版権の雇用対策緊急支援事業費 | 補助金総額59,142千円を限度として、平成21年度に交付決定した額から平成21年度に交付した額を差し引いた額 | | 0 | | 限度額に同じ | | | | | |
| 平成21年度 木材産業雇用対策緊急支援事業費 | 補助金総額8,030千円を限度として、平成21年度に交付決定した額から平成21年度に交付した額を差し引いた額 | | 0 | | 限度額に同じ | | | | | |
| 平成21年度 新規林業就業者技術習得支援事業費 | 補助金総額15,600千円を限度として、平成21年度に交付決定した額から平成21年度に交付した額を差し引いた額 | | 0 | | 限度額に同じ | | | | | |

| <p>条 例 名 等</p> | <p>鳥取県基金条例の一部改正について （鳥取県緑の産業再生プロジェクト基金の創設について）</p> | | | | | | | | | | | | | | | | | | |
|--|--|-----|---------|----------------------|---|--------------------|--|--------------------|--|------------------|--|---------------|---|--------------------|---|-------------------|--|----------------|--|
| <p>提 出 理 由 及 び 概 要</p> | <p>1. 提出理由 国の経済危機対策に伴い、各分野における重点的課題に係る施策を実行し、もって県民の安心で活力ある生活を実現するため、新たに基金を設置する。</p> <p>2. 概要 (1) 次のとおり新たに基金を設置し、基金の運営に関し必要な事項を定める。</p> <table border="1" data-bbox="336 685 1358 1962"> <thead> <tr> <th data-bbox="336 685 619 730">名 称</th> <th data-bbox="619 685 1358 730">設 置 目 的</th> </tr> </thead> <tbody> <tr> <td data-bbox="336 730 619 909">鳥取県社会福祉施設等耐震化等臨時特例基金</td> <td data-bbox="619 730 1358 909">火災発生や地震発生時に自力で避難することが困難な方が多く入所する社会福祉施設等の安全・安心を確保するため、社会福祉施設等の耐震化等のための整備を支援すること。</td> </tr> <tr> <td data-bbox="336 909 619 1088">鳥取県介護職員処遇改善等臨時特例基金</td> <td data-bbox="619 909 1358 1088">賃金の改善や技能向上のための仕組みを構築して、介護職員の処遇改善を行う介護事業者を支援することにより、介護職員の処遇の改善を図り、もって介護サービスに従事する人材の確保及び育成を推進すること。</td> </tr> <tr> <td data-bbox="336 1088 619 1178">鳥取県介護基盤緊急整備等臨時特例基金</td> <td data-bbox="619 1088 1358 1178">介護が必要な高齢者のための施設の整備を支援し、県内における介護サービスの充実を図ること。</td> </tr> <tr> <td data-bbox="336 1178 619 1267">鳥取県医療施設耐震化臨時特例基金</td> <td data-bbox="619 1178 1358 1267">災害時の医療を確保するため、災害拠点病院、救命救急センター等の耐震化のための整備を促進すること。</td> </tr> <tr> <td data-bbox="336 1267 619 1447">鳥取県自殺対策緊急強化基金</td> <td data-bbox="619 1267 1358 1447">自殺を防ぐための相談体制の整備、人材の養成等により、県内の自殺に対する施策及び体制の強化を図り、もって自殺の防止及び自殺者の親族等に対する支援の充実に資すること。</td> </tr> <tr> <td data-bbox="336 1447 619 1581">とっとり発グリーンニューディール基金</td> <td data-bbox="619 1447 1358 1581">地球温暖化対策及び環境保全型の地域づくりを推進し、その取組により雇用創出及び中長期的に持続可能な地域経済社会の構築を図ること。</td> </tr> <tr> <td data-bbox="336 1581 619 1760">鳥取県緑の産業再生プロジェクト基金</td> <td data-bbox="619 1581 1358 1760">間伐等の森林整備の加速化と間伐材等の森林資源を活用した森林・木材産業等の再生を図り、もって地球温暖化防止に向けた森林吸収目標の達成と木材・木質バイオマスを活用した低炭素社会の実現に資すること。</td> </tr> <tr> <td data-bbox="336 1760 619 1962">鳥取県授業料減免・奨学金基金</td> <td data-bbox="619 1760 1358 1962">経済的理由により修学が困難な高等学校の生徒の学費を負担する者に対し授業料等の減免を行うとともに、高等学校等に在学する生徒に対し奨学金の貸与を行うことにより、これらの者の経済的負担の軽減を図ること。</td> </tr> </tbody> </table> <p>(2) その他所要の規定の整備を行う。 (3) 施行期日は、公布日とする。</p> | 名 称 | 設 置 目 的 | 鳥取県社会福祉施設等耐震化等臨時特例基金 | 火災発生や地震発生時に自力で避難することが困難な方が多く入所する社会福祉施設等の安全・安心を確保するため、社会福祉施設等の耐震化等のための整備を支援すること。 | 鳥取県介護職員処遇改善等臨時特例基金 | 賃金の改善や技能向上のための仕組みを構築して、介護職員の処遇改善を行う介護事業者を支援することにより、介護職員の処遇の改善を図り、もって介護サービスに従事する人材の確保及び育成を推進すること。 | 鳥取県介護基盤緊急整備等臨時特例基金 | 介護が必要な高齢者のための施設の整備を支援し、県内における介護サービスの充実を図ること。 | 鳥取県医療施設耐震化臨時特例基金 | 災害時の医療を確保するため、災害拠点病院、救命救急センター等の耐震化のための整備を促進すること。 | 鳥取県自殺対策緊急強化基金 | 自殺を防ぐための相談体制の整備、人材の養成等により、県内の自殺に対する施策及び体制の強化を図り、もって自殺の防止及び自殺者の親族等に対する支援の充実に資すること。 | とっとり発グリーンニューディール基金 | 地球温暖化対策及び環境保全型の地域づくりを推進し、その取組により雇用創出及び中長期的に持続可能な地域経済社会の構築を図ること。 | 鳥取県緑の産業再生プロジェクト基金 | 間伐等の森林整備の加速化と間伐材等の森林資源を活用した森林・木材産業等の再生を図り、もって地球温暖化防止に向けた森林吸収目標の達成と木材・木質バイオマスを活用した低炭素社会の実現に資すること。 | 鳥取県授業料減免・奨学金基金 | 経済的理由により修学が困難な高等学校の生徒の学費を負担する者に対し授業料等の減免を行うとともに、高等学校等に在学する生徒に対し奨学金の貸与を行うことにより、これらの者の経済的負担の軽減を図ること。 |
| 名 称 | 設 置 目 的 | | | | | | | | | | | | | | | | | | |
| 鳥取県社会福祉施設等耐震化等臨時特例基金 | 火災発生や地震発生時に自力で避難することが困難な方が多く入所する社会福祉施設等の安全・安心を確保するため、社会福祉施設等の耐震化等のための整備を支援すること。 | | | | | | | | | | | | | | | | | | |
| 鳥取県介護職員処遇改善等臨時特例基金 | 賃金の改善や技能向上のための仕組みを構築して、介護職員の処遇改善を行う介護事業者を支援することにより、介護職員の処遇の改善を図り、もって介護サービスに従事する人材の確保及び育成を推進すること。 | | | | | | | | | | | | | | | | | | |
| 鳥取県介護基盤緊急整備等臨時特例基金 | 介護が必要な高齢者のための施設の整備を支援し、県内における介護サービスの充実を図ること。 | | | | | | | | | | | | | | | | | | |
| 鳥取県医療施設耐震化臨時特例基金 | 災害時の医療を確保するため、災害拠点病院、救命救急センター等の耐震化のための整備を促進すること。 | | | | | | | | | | | | | | | | | | |
| 鳥取県自殺対策緊急強化基金 | 自殺を防ぐための相談体制の整備、人材の養成等により、県内の自殺に対する施策及び体制の強化を図り、もって自殺の防止及び自殺者の親族等に対する支援の充実に資すること。 | | | | | | | | | | | | | | | | | | |
| とっとり発グリーンニューディール基金 | 地球温暖化対策及び環境保全型の地域づくりを推進し、その取組により雇用創出及び中長期的に持続可能な地域経済社会の構築を図ること。 | | | | | | | | | | | | | | | | | | |
| 鳥取県緑の産業再生プロジェクト基金 | 間伐等の森林整備の加速化と間伐材等の森林資源を活用した森林・木材産業等の再生を図り、もって地球温暖化防止に向けた森林吸収目標の達成と木材・木質バイオマスを活用した低炭素社会の実現に資すること。 | | | | | | | | | | | | | | | | | | |
| 鳥取県授業料減免・奨学金基金 | 経済的理由により修学が困難な高等学校の生徒の学費を負担する者に対し授業料等の減免を行うとともに、高等学校等に在学する生徒に対し奨学金の貸与を行うことにより、これらの者の経済的負担の軽減を図ること。 | | | | | | | | | | | | | | | | | | |

鳥取県基金条例の一部を改正する条例案

第1条 鳥取県基金条例（平成19年鳥取県条例第10号）の一部を次のように改正する。
 次の表の改正前の欄中下線が引かれた部分を同表の改正後の欄中下線が引かれた部分に改める。
 次の表の改正後の欄の表中太線で囲まれた部分を加える。

| 改正後 | | | | | 改正前 | | | | |
|--|---|-----------------|-------------------------|----------------------------------|--|--|-----------------|-------------------------|----------------------------------|
| (設置) 第2条 地方自治法（昭和22年法律第67号）第241条第1項の規定に基づき、同項に規定する特定の目的のために財産を維持し、資金を積み立てるための基金として別表第1の1の項から32の項までの第2欄に掲げる目的に資するため同表の第1欄に掲げる基金を、同条第1項に規定する特定の目的のために定額の資金を運用するための基金として別表第2の1の項から3の項までの第2欄に掲げる目的に資するため同表の第1欄に掲げる基金をそれぞれ設置する。 2～4 略 | | | | | (設置) 第2条、地方自治法（昭和22年法律第67号）第241条第1項の規定に基づき、同項に規定する特定の目的のために財産を維持し、資金を積み立てるための基金として別表第1の1の項から24の項までの第2欄に掲げる目的に資するため同表の第1欄に掲げる基金を、同条第1項に規定する特定の目的のために定額の資金を運用するための基金として別表第2の1の項から3の項までの第2欄に掲げる目的に資するため同表の第1欄に掲げる基金をそれぞれ設置する。 2～4 略 | | | | |
| 別表第1（第2条、第3条、第5条、第7条関係） | | | | | 別表第1（第2条、第3条、第5条、第7条関係） | | | | |
| 名称 | 設置目的 | 積立て | 運用益金の整理又は処理 | 処分事由 | 名称 | 設置目的 | 積立て | 運用益金の整理又は処理 | 処分事由 |
| 略 | | | | | 略 | | | | |
| 24 鳥取県消費者行政活性化基金 | 消費生活相談の複雑化・高度化に対応して、消費生活相談窓口の機能強化等を図ること。 | 一般会計歳入歳出予算に定める額 | 一般会計歳入歳出予算に計上して当該基金に積立て | 当該基金の設置目的を達成するために必要な経費の財源に充てるとき。 | 24 鳥取県消費者行政活性化基金 | 消費生活相談の複雑化・高度化に対応して、消費生活相談窓口の機能強化等を図ること。 | 一般会計歳入歳出予算に定める額 | 一般会計歳入歳出予算に計上して当該基金に積立て | 当該基金の設置目的を達成するために必要な経費の財源に充てるとき。 |
| 25 鳥取県社会福祉施設等耐震化等臨時特例基金 | 火災発生や地震発生時に自力で避難することが困難な方が多く入所する社会福祉施設等の安全・安心を確保するため、社会福祉施設等の耐震化等のための整備を支援すること。 | 一般会計歳入歳出予算に定める額 | 一般会計歳入歳出予算に計上して当該基金に積立て | 当該基金の設置目的を達成するために必要な経費の財源に充てるとき。 | | | | | |

| | | | | | |
|----|--------------------|--|-----------------|-------------------------|----------------------------------|
| 26 | 鳥取県介護職員処遇改善等臨時特例基金 | 賃金の改善や技能向上のための仕組みを構築して、介護職員の処遇改善を行う介護事業者を支援することにより、介護職員の処遇の改善を図り、もって介護サービスに従事する人材の確保及び育成を推進すること。 | 一般会計歳入歳出予算に定める額 | 一般会計歳入歳出予算に計上して当該基金に積立て | 当該基金の設置目的を達成するために必要な経費の財源に充てるとき。 |
| 27 | 鳥取県介護基盤緊急整備等臨時特例基金 | 介護が必要な高齢者のための施設の整備を支援し、県内における介護サービスの充実を図ること。 | 一般会計歳入歳出予算に定める額 | 一般会計歳入歳出予算に計上して当該基金に積立て | 当該基金の設置目的を達成するために必要な経費の財源に充てるとき。 |
| 28 | 鳥取県医療施設耐震化臨時特例基金 | 災害時の医療を確保するため、災害拠点病院、救命救急センター等の耐震化のための整備を促進すること。 | 一般会計歳入歳出予算に定める額 | 一般会計歳入歳出予算に計上して当該基金に積立て | 当該基金の設置目的を達成するために必要な経費の財源に充てるとき。 |
| 29 | 鳥取県自殺対策緊急強化基金 | 自殺を防ぐための相談体制の整備、人材の養成等により、 | 一般会計歳入歳出予算に定める額 | 一般会計歳入歳出予算に計上して当該基金に積 | 当該基金の設置目的を達成するために必要な経費の財源に充てるとき。 |

| | | | | | | | | | |
|----|--|-------------|---------------------|--|--|--|--|--|--|
| | 県内の自殺に対する施策及び体制の強化を図り、もって自殺の防止及び自殺者の親族等に対する支援の充実に資すること。 | | 立て | | | | | | |
| 30 | と地球温暖化対策及び環境保全型の地域づくりを推進し、その取組により雇用創出及び中長期的に持続可能な地域経済社会の構築を図ること。 | 一般会計歳出に定める額 | 一般会計歳入に計上して当該基金に積立て | (案1) 当該基金の設置目的を達成するために必要な経費の財源に充てる時。 (案2) 当該基金の設置目的を達成するために必要な次の経費の財源に充てる時。 (1) 地球温暖化対策に係る実行計画に基づく事業 (2) 不法投棄及び散乱ゴミ等の処理推進に関する事業のうち廃棄物処理計画に基づく事業 (3) 微量PCB混入廃電気機器等の把握の支援及び微量PCB廃棄物の処理施設の整備に関する事業のうち、PCB廃棄物処理計画に基づく事業 (4) 海岸漂流及び漂着ゴミの回収または処理に関する事 | | | | | |

| 業 | | | | | | | | | | |
|----|-------------------|--|-----------------|-------------------------|----------------------------------|--|--|--|--|--|
| 31 | 鳥取県緑の産業再生プロジェクト基金 | 間伐等の森林整備の加速化と間伐材等の森林資源を活用した森林・木材産業等の再生を図り、もって地球温暖化防止に向けた森林吸収目標の達成と木材・木質バイオマスを活用した低炭素社会の実現に資すること。 | 一般会計歳入歳出予算に定める額 | 一般会計歳入歳出予算に計上して当該基金に積立て | 当該基金の設置目的を達成するために必要な経費の財源に充てるとき。 | | | | | |
| 32 | 鳥取県授業料減免・奨学金基金 | 経済的理由により修学が困難な高等学校の生徒の学費を負担する者に対し授業料等の減免を行うとともに、高等学校等に在学する生徒に対し奨学金の貸与を行うことにより、これらの者の経済的負担の軽減を図ること。 | 一般会計歳入歳出予算に定める額 | 一般会計歳入歳出予算に計上して当該基金に積立て | 当該基金の設置目的を達成するために必要な経費の財源に充てるとき。 | | | | | |

附 則
この条例は、公布の日から施行する。

| 条 例 名 等 | 鳥取県手数料徴収条例の一部改正について | | | | | | | | | | | | | | | | | | | | |
|--------------------------------------|--|---------------------|--------------|-------|---|----------------|--------------|---|--------------|--------------|--------------|---------------|--------------|---------------------|--------------|---|----------|--------------|---|----------------------|-----------|
| 提 出 理 由 及 び 概 要 | <p>1 提出理由 組織改正に伴い、依頼を受けて魚類に係る疾病の検査又は各種証明書の交付に係る手数料について定める等所要の改正を行う。</p> <p>2 概要 (1) 魚類に係る疾病の検査等に係る手数料について、次のとおり定める。</p> <table border="1" style="width: 100%; border-collapse: collapse;"> <thead> <tr> <th colspan="2" style="text-align: center;">事務の区分</th> <th style="text-align: center;">手数料の額</th> </tr> </thead> <tbody> <tr> <td style="width: 5%;">ア</td> <td>コイヘルペスウイルス病の検査</td> <td style="text-align: right;">1回につき13,700円</td> </tr> <tr> <td rowspan="3" style="width: 5%;">イ</td> <td rowspan="3">コイ春ウイルス血症の検査</td> <td>(ア) ウイルス分離検査</td> <td style="text-align: right;">1回につき20,300円</td> </tr> <tr> <td>(イ) 間接蛍光抗体法検査</td> <td style="text-align: right;">1回につき13,500円</td> </tr> <tr> <td>(ウ) 逆転写ポリメラーゼ連鎖反応検査</td> <td style="text-align: right;">1回につき13,400円</td> </tr> <tr> <td>ウ</td> <td>アユ冷水病の検査</td> <td style="text-align: right;">1回につき28,600円</td> </tr> <tr> <td>エ</td> <td>魚類に係る疾病の検査に関する証明書の交付</td> <td style="text-align: right;">1件につき420円</td> </tr> </tbody> </table> <p>(2) 施行期日等 (ア) 鳥取県栽培漁業センター手数料徴収条例は、廃止する。 (イ) 施行期日は、公布日とする。</p> | 事務の区分 | | 手数料の額 | ア | コイヘルペスウイルス病の検査 | 1回につき13,700円 | イ | コイ春ウイルス血症の検査 | (ア) ウイルス分離検査 | 1回につき20,300円 | (イ) 間接蛍光抗体法検査 | 1回につき13,500円 | (ウ) 逆転写ポリメラーゼ連鎖反応検査 | 1回につき13,400円 | ウ | アユ冷水病の検査 | 1回につき28,600円 | エ | 魚類に係る疾病の検査に関する証明書の交付 | 1件につき420円 |
| 事務の区分 | | 手数料の額 | | | | | | | | | | | | | | | | | | | |
| ア | コイヘルペスウイルス病の検査 | 1回につき13,700円 | | | | | | | | | | | | | | | | | | | |
| イ | コイ春ウイルス血症の検査 | (ア) ウイルス分離検査 | 1回につき20,300円 | | | | | | | | | | | | | | | | | | |
| | | (イ) 間接蛍光抗体法検査 | 1回につき13,500円 | | | | | | | | | | | | | | | | | | |
| | | (ウ) 逆転写ポリメラーゼ連鎖反応検査 | 1回につき13,400円 | | | | | | | | | | | | | | | | | | |
| ウ | アユ冷水病の検査 | 1回につき28,600円 | | | | | | | | | | | | | | | | | | | |
| エ | 魚類に係る疾病の検査に関する証明書の交付 | 1件につき420円 | | | | | | | | | | | | | | | | | | | |

鳥取県手数料徴収条例の一部を改正する条例案

鳥取県手数料徴収条例（平成12年鳥取県条例第37号）の一部を次のように改正する。
次の表の改正後の欄中号の表示に下線が引かれた号を加える。

| 改正後 | 改正前 | | | | | | | | | | | | |
|--|------------------|-----|---------------|------------------|-------------|--|--------------|------------------|---------------|------------------|---------------------|------------------|---|
| <p>(手数料の徴収)</p> <p>第2条 次の各号に掲げる事務については、申請その他の行為により当該事務をすることを求める者から、当該各号の事務に応じて別に定める期限までに、当該各号に定める額の手数料を徴収する。</p> <p>(1)～(265の3) 略</p> <p><u>(265の4) 魚類に係る疾病の検査（異常を示す個体でないことを確認するため依頼を受けて行う検査（アユ冷水病に関する検査を除く。）に限る。） 次の表の左欄に掲げる区分に応じ、それぞれ同表の右欄に定める額</u></p> <table border="1" style="width: 100%; border-collapse: collapse;"> <thead> <tr> <th style="text-align: center;">区 分</th> <th style="text-align: center;">金 額</th> </tr> </thead> <tbody> <tr> <td>1 コイヘルペスウイルス病</td> <td>1回につき 13,700円</td> </tr> <tr> <td>2 コイ春ウイルス血症</td> <td></td> </tr> <tr> <td> (1) ウイルス分離検査</td> <td>1回につき 20,300円</td> </tr> <tr> <td> (2) 間接蛍光抗体法検査</td> <td>1回につき 13,500円</td> </tr> <tr> <td> (3) 逆転写ポリメラーゼ連鎖反応検査</td> <td>1回につき 13,400円</td> </tr> </tbody> </table> <p><u>(265の5) 魚類に係る疾病の検査のうちアユ冷水病に関するもの 1回につき28,600円</u></p> <p><u>(265の6) 魚類に係る疾病の検査に関する証明書の交付 1件につき420円</u></p> <p>(266)～(328) 略</p> <p>2 略</p> | 区 分 | 金 額 | 1 コイヘルペスウイルス病 | 1回につき 13,700円 | 2 コイ春ウイルス血症 | | (1) ウイルス分離検査 | 1回につき 20,300円 | (2) 間接蛍光抗体法検査 | 1回につき 13,500円 | (3) 逆転写ポリメラーゼ連鎖反応検査 | 1回につき 13,400円 | <p>(手数料の徴収)</p> <p>第2条 次の各号に掲げる事務については、申請その他の行為により当該事務をすることを求める者から、当該各号の事務に応じて別に定める期限までに、当該各号に定める額の手数料を徴収する。</p> <p>(1)～(265の3) 略</p> <p>(266)～(328) 略</p> <p>2 略</p> |
| 区 分 | 金 額 | | | | | | | | | | | | |
| 1 コイヘルペスウイルス病 | 1回につき 13,700円 | | | | | | | | | | | | |
| 2 コイ春ウイルス血症 | | | | | | | | | | | | | |
| (1) ウイルス分離検査 | 1回につき 20,300円 | | | | | | | | | | | | |
| (2) 間接蛍光抗体法検査 | 1回につき 13,500円 | | | | | | | | | | | | |
| (3) 逆転写ポリメラーゼ連鎖反応検査 | 1回につき 13,400円 | | | | | | | | | | | | |

附 則

(施行期日)

- 1 この条例は、公布の日から施行する。
(鳥取県栽培漁業センター手数料徴収条例の廃止)
- 2 鳥取県栽培漁業センター手数料徴収条例（平成18年鳥取県条例第48号）は、廃止する。

| 条 例 名 等 | 鳥取県農業改良資金貸付金の返還等に係る和解について | | | | | | | | | | | | | | | | | | | | | | | | |
|--------------------------------------|--|-------------|--|-------------|--|-----|------------|--|---|------|------------|--|---|-------|------------|--|---|-----|------------|-----------|------------|-----|------------|------------|------------|
| 提 出 理 由 及 び 概 要 | <p>1. 提出理由 次のとおり地方自治法（昭和22年法律第67号）第96条第1項の規定により、本議会の議決を求めるものである。</p> <ul style="list-style-type: none"> ・裁判所から、相手方が、貸付金及び違約金全額の支払義務を認めた上で、県に対し貸付金の未償還額の全額及び一定額の違約金を支払うことなどを内容とする和解案の提示があった。 ・その内容について、相手方の経済状況及び強制執行による貸付金の回収の可能性などを検討したところ、県にとって著しく不利益なものではないと判断されるため、和解に応じる。 <p>2. 和解の相手方 借受者 境港市渡町827番地16 有限会社アグリ二十一 代表取締役 景山金治 ほか連帯保証人2名</p> <p>3. 和解の要旨</p> <p>(1) 相手方は連帯して県に対し平成6年11月25日及び平成7年6月26日に県と契約を締結した鳥取県農業改良資金貸付金（以下「貸付金」という。）の未償還の金員についての支払義務及び貸付金に係る支払が終わるまでの間に発生した違約金（以下「違約金」という。）全額の支払義務があることを認める。</p> <p>(2) 相手方は連帯して貸付金の未償還額16,765,000円及び違約金のうち4,714,109円（以下「和解金」という。）を分割して、それぞれ次に定める期限までに県に支払うものとする。</p> <p>ア 和解金のうち貸付金の未償還額11,479,109円 平成21年12月25日まで</p> <p>イ 和解金のうちアに定める額を控除した額（内訳 貸付金の未償還額5,285,891円、違約金4,714,109円） 平成22年12月24日まで</p> <p>(3) 県は、相手方から(2)で定めた和解金の全額の支払を受けたときは、違約金のうち(2)で定めた額を超えるものについて、支払請求権を放棄する。</p> <p style="text-align: center;">〈議決日見込算定〉 （単位：円）</p> <table border="1" style="width: 100%; border-collapse: collapse;"> <thead> <tr> <th></th> <th style="text-align: center;">相手方の 支払義務額①</th> <th style="text-align: center;">和解に よる額②</th> <th style="text-align: center;">県が権利放棄する額①-② (議決日の翌日から支払日 までの違約金を加算する)</th> </tr> </thead> <tbody> <tr> <td>借入額</td> <td style="text-align: right;">77,807,000</td> <td></td> <td style="text-align: center;">-</td> </tr> <tr> <td>償還済額</td> <td style="text-align: right;">61,042,000</td> <td></td> <td style="text-align: center;">-</td> </tr> <tr> <td>未償還元金</td> <td style="text-align: right;">16,765,000</td> <td></td> <td style="text-align: center;">0</td> </tr> <tr> <td>違約金</td> <td style="text-align: right;">25,159,629</td> <td style="text-align: right;">4,714,109</td> <td style="text-align: right;">20,445,520</td> </tr> <tr> <td>差引計</td> <td style="text-align: right;">41,924,629</td> <td style="text-align: right;">21,479,109</td> <td style="text-align: right;">20,445,520</td> </tr> </tbody> </table> | | 相手方の 支払義務額① | 和解に よる額② | 県が権利放棄する額①-② (議決日の翌日から支払日 までの違約金を加算する) | 借入額 | 77,807,000 | | - | 償還済額 | 61,042,000 | | - | 未償還元金 | 16,765,000 | | 0 | 違約金 | 25,159,629 | 4,714,109 | 20,445,520 | 差引計 | 41,924,629 | 21,479,109 | 20,445,520 |
| | 相手方の 支払義務額① | 和解に よる額② | 県が権利放棄する額①-② (議決日の翌日から支払日 までの違約金を加算する) | | | | | | | | | | | | | | | | | | | | | | |
| 借入額 | 77,807,000 | | - | | | | | | | | | | | | | | | | | | | | | | |
| 償還済額 | 61,042,000 | | - | | | | | | | | | | | | | | | | | | | | | | |
| 未償還元金 | 16,765,000 | | 0 | | | | | | | | | | | | | | | | | | | | | | |
| 違約金 | 25,159,629 | 4,714,109 | 20,445,520 | | | | | | | | | | | | | | | | | | | | | | |
| 差引計 | 41,924,629 | 21,479,109 | 20,445,520 | | | | | | | | | | | | | | | | | | | | | | |

| | |
|--|---|
| <p>条 例 名 等</p> | <p>損害賠償に係る和解及び損害賠償の額の決定について</p> |
| <p>提 出 理 由 及 び 概 要</p> | <p>1 提出理由 次のとおり、法律上県の義務に属する損害賠償について和解し、及び損害賠償の額を定めることについて、地方自治法（昭和22年法律第67号）第96条第1項の規定により、本議会の議決を求めるも。</p> <p>2 和解の相手方 東伯郡北栄町米里930番地 一ノ崎農事実行組合 代表者 桑田明仁</p> <p>3 和解の要旨 県が和解の相手方から借用していた作業場が、火災により焼失し、返還することができなくなったため、当該物件に係る損害賠償金800,000円を支払うものとする。</p> <p>4 事件の概要 (1) 火災発生年月日 平成20年9月22日 (2) 火災発生場所 東伯郡北栄町米里地内 (3) 火災発生原因 農林総合研究所園芸試験場が借用していた作業場において、イチジク乾燥試験を行っていたところ、使用していた乾燥機が老朽化のため出火したものである。</p> |

| <p>条 例 名 等</p> | <p>特定漁港漁場整備事業に係る費用の一部負担に関し同意することについての議決の一部変更について</p> | | | | |
|--|--|-----|-----|--|--|
| <p>提 出 理 由 及 び 概 要</p> | <p>1 提出理由 特定漁港漁場整備に係る費用の一部負担に関し同意することについての議決（平成21年3月25日議決）の一部を変更することについて、本議会の議決を求めるものである。</p> <p>2 概 要 次の表の変更前の欄中下線が引かれた部分を削る。</p> <table border="1" data-bbox="268 763 1358 1944"> <thead> <tr> <th data-bbox="268 763 823 813">変更後</th> <th data-bbox="823 763 1358 813">変更前</th> </tr> </thead> <tbody> <tr> <td data-bbox="268 813 823 1944"> <p>1 県が負担する事業 漁港漁場整備法第4条第1項第2号により定められた漁港漁場整備事業とする。</p> <p>2 県が負担する割合 漁港漁場整備法施行令（昭和25年政令第239号）第3条第2項並びに後進地域の開発に関する公共事業に係る国の負担割合の特例に関する法律（昭和36年法律第112号）第3条第1項及び第2項の規定により算定した都道府県が負担すべき基準に100分の45.5を乗じて得た割合とする。</p> </td> <td data-bbox="823 813 1358 1944"> <p>1 県が負担する事業 漁港漁場整備法第4条第1項第2号により定められた漁港漁場整備事業とする。</p> <p>2 県が負担する割合 漁港漁場整備法施行令（昭和25年政令第239号）第3条第2項並びに後進地域の開発に関する公共事業に係る国の負担割合の特例に関する法律（昭和36年法律第112号）第3条第1項及び第2項の規定により算定した都道府県が負担すべき基準に100分の45.5を乗じて得た割合とする。</p> <p>3 <u>平成21年度県負担額</u> <u>平成21年度事業費1,000,000,000円に対して2により算出した額45,500,000円を限度とする。</u></p> </td> </tr> </tbody> </table> | 変更後 | 変更前 | <p>1 県が負担する事業 漁港漁場整備法第4条第1項第2号により定められた漁港漁場整備事業とする。</p> <p>2 県が負担する割合 漁港漁場整備法施行令（昭和25年政令第239号）第3条第2項並びに後進地域の開発に関する公共事業に係る国の負担割合の特例に関する法律（昭和36年法律第112号）第3条第1項及び第2項の規定により算定した都道府県が負担すべき基準に100分の45.5を乗じて得た割合とする。</p> | <p>1 県が負担する事業 漁港漁場整備法第4条第1項第2号により定められた漁港漁場整備事業とする。</p> <p>2 県が負担する割合 漁港漁場整備法施行令（昭和25年政令第239号）第3条第2項並びに後進地域の開発に関する公共事業に係る国の負担割合の特例に関する法律（昭和36年法律第112号）第3条第1項及び第2項の規定により算定した都道府県が負担すべき基準に100分の45.5を乗じて得た割合とする。</p> <p>3 <u>平成21年度県負担額</u> <u>平成21年度事業費1,000,000,000円に対して2により算出した額45,500,000円を限度とする。</u></p> |
| 変更後 | 変更前 | | | | |
| <p>1 県が負担する事業 漁港漁場整備法第4条第1項第2号により定められた漁港漁場整備事業とする。</p> <p>2 県が負担する割合 漁港漁場整備法施行令（昭和25年政令第239号）第3条第2項並びに後進地域の開発に関する公共事業に係る国の負担割合の特例に関する法律（昭和36年法律第112号）第3条第1項及び第2項の規定により算定した都道府県が負担すべき基準に100分の45.5を乗じて得た割合とする。</p> | <p>1 県が負担する事業 漁港漁場整備法第4条第1項第2号により定められた漁港漁場整備事業とする。</p> <p>2 県が負担する割合 漁港漁場整備法施行令（昭和25年政令第239号）第3条第2項並びに後進地域の開発に関する公共事業に係る国の負担割合の特例に関する法律（昭和36年法律第112号）第3条第1項及び第2項の規定により算定した都道府県が負担すべき基準に100分の45.5を乗じて得た割合とする。</p> <p>3 <u>平成21年度県負担額</u> <u>平成21年度事業費1,000,000,000円に対して2により算出した額45,500,000円を限度とする。</u></p> | | | | |

平成20年度鳥取県一般会計継続費繰越計算書

| 款 | 項 | 事業名 | 継続費の総額 | 平成20年度継続費予算現額 | | | 支出済額及び 支出見込額 | 残額 | 翌年度 繰越額 | 左の財源内訳 | | |
|-------------|-------|--------------------------|------------|---------------|------------|-----------|-----------------|-----------|------------|--------|-------|------|
| | | | | 予算上額 | 前年度 繰越額 | 計 | | | | 繰越金 | 国庫支出金 | 特定財源 |
| 6 農 水産業費 | 4 林業費 | とつとり出合いの森 管理作業舎改築等事業費 | 33,665,000 | 14,654,000 | 14,654,000 | 6,826,000 | 7,828,000 | 7,828,000 | | | | |
| 計 | | | 33,665,000 | 14,654,000 | 14,654,000 | 6,826,000 | 7,828,000 | 7,828,000 | | | | |

平成20年度鳥取県一般会計繰越明許費繰越計算書

| 款 | 項 | 事業名 | 金額 | 翌年度繰越額 | 既収入 特定財源 | 左の財源内訳 | | | | 一般財源 | |
|-------------------------|---------------|------------|-------------|-------------|-------------|--------|----------|-----------|------------|-------------|------------|
| | | | | | | 国庫支出金 | 分担金及び負担金 | 未収入特定財源 | | | 地方債 |
| | | | | | | | | 円 | 円 | | |
| 6 農 水 産 業 費 | 1 農 業 費 | 支援事業 | 144,769,000 | 9,366,000 | | | | | | 9,366,000 | |
| | | 鳥取県農業センター | 352,175,000 | 351,603,192 | | | | | | | 87,923,192 |
| | | とらぎと花の管理 | 32,030,000 | 6,572,000 | | | | | | | 1,643,000 |
| | | 鳥取県二十世紀記念館 | 100,682,000 | 17,396,000 | | | | | | | 4,350,000 |
| | | 小規模地域農業支援 | 2,755,000 | 165,000 | | | | | | | 165,000 |
| | | 平成20年度雪害対策 | 90,000,000 | 89,632,000 | | | | | | | 22,482,000 |
| | | 農業大学校施設整備 | 32,414,000 | 29,782,000 | | | | | | | 7,447,000 |
| | | 公共整備事業 | 74,714,000 | 51,200,000 | | | | | | -25,500,000 | 101,000 |
| | | 県総合整備事業 | 928,200,000 | 261,560,000 | | | | | 63,951,500 | | 5,828,500 |
| | | 経基盤整備事業 | 263,550,000 | 37,360,000 | | | | | 7,830,000 | | 3,850,000 |
| 4 林 業 費 | 林業費 | 県補修事業 | 99,750,000 | 32,100,000 | | | | 8,025,000 | | 25,000 | |
| | | 林業改良事業 | 448,835,000 | 448,835,000 | | | | | | | 815,000 |
| | | 原木レシキ支援事業 | 8,034,000 | 2,005,000 | | | | | | | 2,005,000 |
| | | 新促進事業 | 294,500,000 | 3,400,000 | | | | | | | 3,400,000 |
| | | 路網整備事業 | 798,650,000 | 798,650,000 | | | | | | | 325,000 |
| | | 新規林業支援事業 | 25,625,000 | 25,625,000 | | | | | | | 25,625,000 |
| | | 林業改良事業 | 448,835,000 | 448,835,000 | | | | | | | 815,000 |
| | | 原木レシキ支援事業 | 8,034,000 | 2,005,000 | | | | | | | 2,005,000 |
| | | 新促進事業 | 294,500,000 | 3,400,000 | | | | | | | 3,400,000 |
| | | 路網整備事業 | 798,650,000 | 798,650,000 | | | | | | | 325,000 |

平成20年度鳥取県一般会計繰越明許費繰越計算書

| 款 | 項 | 事業名 | 金額 | 翌年度繰越額 | 左の財源内訳 | | | | | | 一般財源 |
|-------------|-------------------|---------------------------------|---------------|---------------|-------------|----------|-------------|------------|-------------|-------------|-------------|
| | | | | | 既収入 特定財源 | | 未収入 特定財源 | | 財源 | | |
| | | | | | 国庫支出金 | 分担金及び負担金 | その他 | 地方債 | | | |
| 6 農 水産業費 | 4 林業費 | と森つとつとりの環境費 | 184,435,000 | 53,163,000 | | | 53,163,000 | | | | |
| | | 未整備森林緊急事業費 | 45,055,000 | 29,921,372 | | | | | | | |
| | | 森林整備加速化のための「林・建」連携モデル事業費 | 5,000,000 | 5,000,000 | | | | | | | 1,250,000 |
| | | 造林事業費 | 851,718,000 | 659,416,969 | | | | | | 107,000,000 | 123,276,626 |
| | | 林道開設事業費 | 87,040,000 | 62,611,000 | | | | 11,848,338 | | 14,000,000 | 2,854,662 |
| | | フォレスト・コミュニティ事業費 | 588,000,000 | 291,722,000 | | | | 21,709,950 | | 111,000,000 | 13,151,050 |
| | | 総合整備事業費 | 218,933,000 | 42,330,000 | | | | 5,903,118 | | 8,000,000 | 1,279,882 |
| | | 道整備交付金事業費(林道開設・フォレストコミュニティ総合整備) | 640,000,000 | 599,630,000 | | | | | | 140,000,000 | 15,903,000 |
| | | 山のみち地域づくり事業費 | 42,024,000 | 5,598,000 | | | | | | | 5,598,000 |
| | | 交 具 管 理 補 修 事 業 費 | 94,900,000 | 67,494,000 | | | | 14,280,159 | | 48,000,000 | 5,213,841 |
| 5 水産業費 | 1 農林水産施設 災害復旧費 | 緊急整備事業費 | 165,961,000 | 74,073,000 | | | | | 42,000,000 | 2,120,000 | |
| | | 一般治山事業費 | 125,651,000 | 72,706,000 | | | | | | 18,177,000 | |
| | | 栽培漁業強化事業費 | 69,976,000 | 2,759,356 | | | | | | 43,000 | |
| 11 災害復旧費 | | 20 年耕地災害復旧費 | 6,815,376,000 | 4,131,675,889 | | | 133,548,065 | 53,163,000 | 571,500,000 | 364,217,753 | |
| | | 計 | | | | | | | | | |

平成20年度鳥取県営林事業特別会計繰越明許費繰越計算書

| 款 | 項 | 事業名 | 金額 | 翌年度繰越額 | 左の財源内訳 | | | | | 一般財源 | |
|----------|---------|---------|------------|------------|-------------|------------|--------------|-----|-----------|------|-----|
| | | | | | 既収入 特定財源 | 国庫支出金 | 未収入特定財源 | | | | 地方債 |
| | | | | | | | 分担金及び 負担金 | その他 | 地方債 | | |
| 1 県営林事業費 | 2 保育事業費 | 保育事業費 | 34,980,000 | 26,054,000 | 11,141,000 | 10,713,000 | | | 4,200,000 | | |
| | | 3 処分事業費 | 21,534,000 | 14,834,000 | 14,834,000 | | | | | | |
| | 4 管理事業費 | 管理事業費 | 18,902,000 | 4,630,000 | 4,630,000 | | | | | | |
| 計 | | | 75,416,000 | 45,518,000 | 30,605,000 | 10,713,000 | | | 4,200,000 | | |

| | |
|----------|--|
| 件名 | <p>議会の委任による専決処分の報告について (17) 損害賠償に係る和解及び損害賠償の額の決定について (平成21年5月14日専決)</p> |
| 提出理由及び概要 | <p>1 提出理由 法律上県の義務に属する交通事故による損害賠償に係る和解及び損害賠償の額の決定について、地方自治法（昭和22年法律第67号）第180条第1項の規定により、平成21年5月14日専決処分したので、本議会に報告するものである。</p> <p>2 概要 (1) 和解の相手方 甲 東伯郡三朝町 個人 乙 東京都港区芝三丁目22番8号 オリックス自動車株式会社 代表取締役 三谷 英司</p> <p>(2) 和解の要旨 県は、損害賠償金201,222円を甲に、48,726円を乙に、それぞれ支払うものとする。</p> <p>(3) 事故の概要 ア 事故の発生日 平成21年3月25日</p> <p>イ 事故発生場所 倉吉市見日町地内</p> <p>ウ 事故の状況 鳥取県中部総合事務所所属の職員が、公務のため賃貸借契約により和解の相手方乙から借り受けている軽貨物自動車を運転中、交差点を右折する際、前方反対車線から直進してきた和解の相手方甲所有の軽貨物自動車に衝突し、双方の車両が破損したものである。</p> |

| | |
|--------------------------------------|---|
| 条 例 名 等 | 議会の委任による専決処分の報告について (18) 国営土地改良事業特別徴収金徴収条例の一部改正について (平成21年5月14日専決) |
| 提 出 理 由 及 び 概 要 | <p>1 提出理由</p> <p>土地改良法施行令の一部改正に伴い、地方自治法（昭和22年法律第67号）第180条第1項の規定に基づき、平成21年5月14日専決処分をしたので、同条第2項の規定により、これを本議会に報告するものである。</p> <p>2 条例の概要</p> <p>国営土地改良事業の施行地域内の土地を目的外用途に供するため所有権の移転等を行った場合に特別徴収金を徴収することを定めた規定中、引用している土地改良法施行令の根拠条項を改める。</p> <p>3 施行期日</p> <p>平成21年5月19日</p> |

国営土地改良事業特別徴収金徴収条例の一部を改正する条例

国営土地改良事業特別徴収金徴収条例（平成19年鳥取県条例第11号）の一部を次のように改正する。

次の表の改正前の欄中下線が引かれた部分を同表の改正後の欄中下線が引かれた部分に改める。

| 改 正 後 | 改 正 前 |
|---|---|
| <p>(特別徴収金の徴収)</p> <p>第2条 県は、国営土地改良事業（別表に定める国営土地改良事業に限る。以下「国営事業」という。）の施行に係る地域内にある土地につき法第3条に規定する資格を有する者が、当該国営事業の工事の完了につき法第113条の2第3項の規定による公告があった日（その日前に、農林水産大臣が、当該土地を含む一定の地域について当該国営事業によって受ける利益のすべてが発生したと認めてその旨を公告したときは、その公告した日）以後8年を経過する日までの間に、次の各号のいずれかに該当する行為をした場合には、その者から、特別徴収金を徴収する。</p> <p>(1) 当該土地を当該国営事業の計画において予定した用途以外の用途（土地改良法施行令（昭和24年政令第295号。以下「政令」という。）第53条の8に規定する用途（政令附則第13項に規定する場合にあっては、同項に定める用途）を除く。以下「目的外用途」という。）に供するため所有権の移転等（所有権の移転又は地上権、賃借権その他の使用及び収益を目的とする権利の設定若しくは移転をいう。以下同じ。）をした場合</p> <p>(2) 略</p> <p>2及び3 略</p> | <p>(特別徴収金の徴収)</p> <p>第2条 県は、国営土地改良事業（別表に定める国営土地改良事業に限る。以下「国営事業」という。）の施行に係る地域内にある土地につき法第3条に規定する資格を有する者が、当該国営事業の工事の完了につき法第113条の2第3項の規定による公告があった日（その日前に、農林水産大臣が、当該土地を含む一定の地域について当該国営事業によって受ける利益のすべてが発生したと認めてその旨を公告したときは、その公告した日）以後8年を経過する日までの間に、次の各号のいずれかに該当する行為をした場合には、その者から、特別徴収金を徴収する。</p> <p>(1) 当該土地を当該国営事業の計画において予定した用途以外の用途（土地改良法施行令（昭和24年政令第295号。以下「政令」という。）第53条の8に規定する用途（政令附則第10項に規定する場合にあっては、同項に定める用途）を除く。以下「目的外用途」という。）に供するため所有権の移転等（所有権の移転又は地上権、賃借権その他の使用及び収益を目的とする権利の設定若しくは移転をいう。以下同じ。）をした場合</p> <p>(2) 略</p> <p>2及び3 略</p> |

附 則

この条例は、公布の日から施行する。

| | |
|----------|---|
| 件名 | <p>議会の委任による専決処分の報告について (20) 損害賠償に係る和解及び損害賠償の額の決定について (平成21年5月21日専決)</p> |
| 提出理由及び概要 | <p>1 提出理由 法律上県の義務に属する交通事故による損害賠償に係る和解及び損害賠償の額の決定について、地方自治法（昭和22年法律第67号）第180条第1項の規定により、平成21年5月21日専決処分したので、本議会に報告するものである。</p> <p>2 概要 (1) 和解の相手方 日野郡日南町 個人</p> <p>(2) 和解の要旨 県側の過失割合を1.0割とし、県は、損害賠償金91,350円を支払うものとする。</p> <p>(3) 事故の概要 ア 事故発生年月日 平成20年11月28日 イ 事故発生場所 日野郡日南町阿毘縁地内 ウ 事故の状況 鳥取県農林総合研究所園芸試験場所属の職員が、公務のため、同試験場日南試験地内の駐車場において動力運搬車を運転中、後退する際、駐車していた和解の相手方所有の軽乗用自動車に衝突し、同車両が破損したものである。</p> |

長期継続契約の締結状況について

| 番号 | 契約所属名 | 種類 | 契約対象物品 | 数量 | 契約の相手方 | 契約金額 円 | 契約期間 | 設置場所等 | 備考 (契約日) |
|----|---------------------------|----------|---------------------|----|---------------------------|-----------|--------------------------|------------------------------|-------------|
| 1 | 農林水産部農 林総合研究所 農業試験場 | 物品 | ファクシミリ | 1台 | 鳥取市田島721番地 株式会社エコービジネス | 312,480 | 平成21年4月1日 ～平成25年3月31日 | 鳥取県農林水産部 農林総合研究所農 業試験場 | H21.4.1 |
| 2 | 境港水産事務 所 | 物品 保守 | デスクトップパソコン プリンター | 1式 | 境港市浜ノ町132番地 株式会社やまさき | 548,100 | 平成21年4月1日 ～平成24年3月31日 | 鳥取県境港水産事 務所 | H21.4.1 |
| 3 | 水産試験場 | 物品 | ファクシミリ | 1台 | 境港市馬場崎町211番地1 株式会社ささらぎ | 252,000 | 平成21年5月1日 ～平成26年4月30日 | 鳥取県水産試験場 沖合漁業部 | H21.4.22 |
| 4 | 東部総合事務 所 | 物品 保守 | プリンター | 1台 | 鳥取市商栄町221番地1 株式会社愛進堂 | 420,000 | 平成21年3月1日 ～平成25年4月30日 | 鳥取県東部総合事 務所農林局 | H21.2.26 |