

4) ヒレグロ資源調査

本田 夏海

目的

ヒレグロは本県沖合底びき網漁業の主要漁獲対象種の一つである。資源の適正な利用を図るため、本種の生態及び資源水準を把握する。

方法

(1)漁獲状況調査

本県沖合底びき網漁業の基地である田後漁協（田後）、鳥取県漁協網代港支所（網代）、鳥取県漁協本所（賀露）の漁獲量を集計した。

(2)生物測定調査

上記3漁協（支所）のうち、近年、漁獲の最も多い田後漁協を代表漁協（支所）とし、田後漁協の主要陸揚港である境漁港において水揚げされた漁獲物の体長を測定した。また、漁期中、毎月1回魚体を購入し、体長、体重、胃内容物などを測定した。

結果

(1)漁獲の推移

1975-2004年までの鳥取県における漁獲量と単価（円/kg）の推移を図1に、田後漁協における2004年の月別銘柄別漁獲量を表1に示す。

漁獲量は1984年に1,471トンに達した後、減少傾向に転じた。1991年以降は300トン前後で低位ではあるが安定して推移している。本年の

漁獲量は前年より20トン減少し374トンであった。一方、単価は漁獲の減少とともに上昇したが、1991年に736円/kgを記録して以降は年々低下している。2004年は204円/kgであり、過去20年で最も低い値となった。近年の本種の漁獲の低迷の要因は、単価の低迷も一因として挙げられる。

漁獲量を月別に見ると、5月と9月に漁獲のピークが見られ、例年漁獲の多い10月に少なかった。本年は9月以降、ハタハタ、ソウハチの漁獲の低迷により、秋漁はアンコウやアカムツを対象とした操業がなされたため、漁場水深が浅くなり、10月のヒレグロの漁獲が減ったものと考えられる。銘柄別には、大型個体である銘柄①、②番手は少なく、銘柄⑥-⑧番手が主体であった。

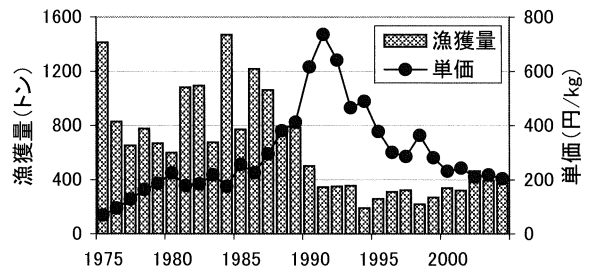


図1 鳥取県におけるヒレグロ漁獲量と単価の推移

表1 田後漁協における2004年の月別銘柄別漁獲量

単位：kg

	1月	2月	3月	4月	5月	9月	10月	11月	12月	合計
銘柄①	220	200	545	335	505	50	140	140	195	2,330
銘柄②	355	270	610	485	655	285	330	185	388	3,563
銘柄③	760	600	1,245	915	1,240	555	770	310	700	7,095
銘柄④	1,640	1,365	2,603	2,013	2,690	1,910	1,933	840	1,450	16,443
銘柄⑤	2,890	2,195	3,835	3,295	4,265	3,650	2,980	1,575	2,525	27,210
銘柄⑥	3,663	3,400	4,664	4,285	5,989	5,860	4,310	2,386	3,430	37,986
銘柄⑦	4,538	4,568	5,894	4,885	7,752	7,674	4,705	2,850	4,101	46,965
銘柄⑧	4,686	5,265	6,420	5,509	8,892	9,838	4,505	2,375	3,150	50,639
銘柄⑨	2,029	2,135	2,664	2,007	2,973	3,015	1,510	870	1,455	18,658
銘柄⑩	593	1,055	1,648	1,330	2,921	1,145	390	420	1,080	10,581
その他	1,465	1,788	1,950	1,525	3,130	2,140	1,176	1,463	2,073	16,708
合計	22,837	22,840	32,076	26,583	41,012	36,122	22,749	13,414	20,546	238,177

(2)食性

図2に月別の空胃個体の割合、図3に胃内容物の出現割合を示す。空胃個体の割合は1月及び9月、10月に高い傾向が見られた。胃内容物は3月はアミ類、5月は甲殻類、それ以外の月ではゴカイ類が最も多く見られた。端脚類は昨年同様、秋期に多く見られる傾向にあった。3月、4月には魚類（主にキュウリエソ）、貝類が比較的多く現れた。昨年見られた3月以降のホタルイカを主とするイカ類の増加が本年はなく、年間を通して低い比率での出現にとどまった。また、冬期は昨年はゴカイ以外では端脚類の比率が高かったが、今年はアミ類と端脚類と

がほぼ半数の割合で出現した。

(3)推定漁獲尾数

漁獲状況調査および生物測定調査から推定した鳥取県における月別雌雄別の漁獲尾数を図4に、2003年との比較を図5に示す。推定漁獲尾数は3月に最も多く、2月に少なかった。雄は昨年同様、4月に比較的多く見られたが、その割合は1割程度と低かった。2003年の漁獲物と比較すると、2004年は体長19cm-20cm台の個体が少ないものの、体長21cmを超える個体は多い傾向が見られた。

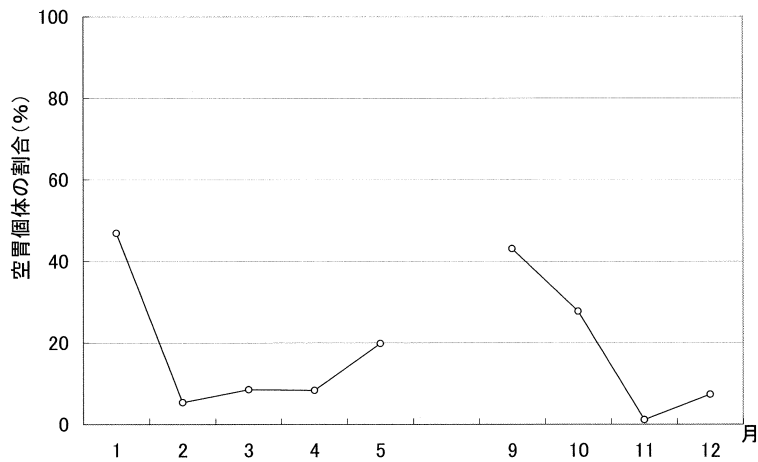


図2 2004年ヒレグロの空胃個体の割合

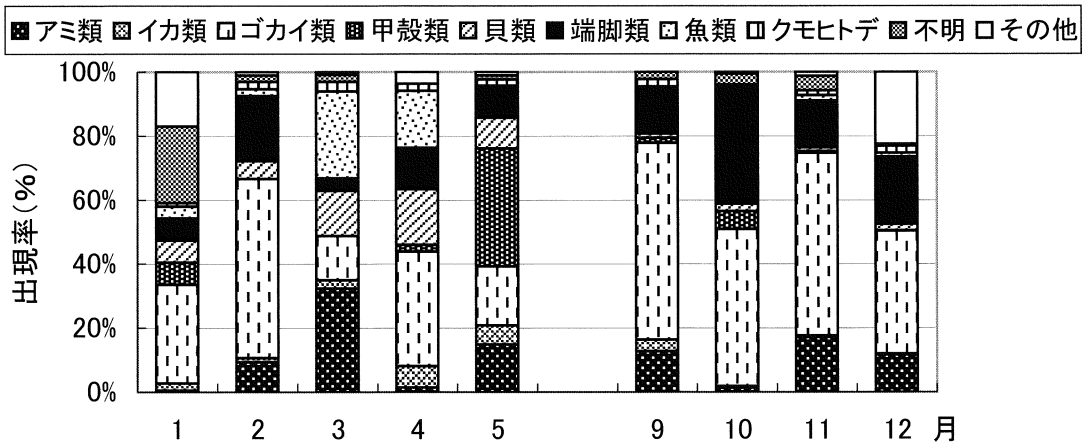


図3 2004年ヒレグロの胃内容物出現割合

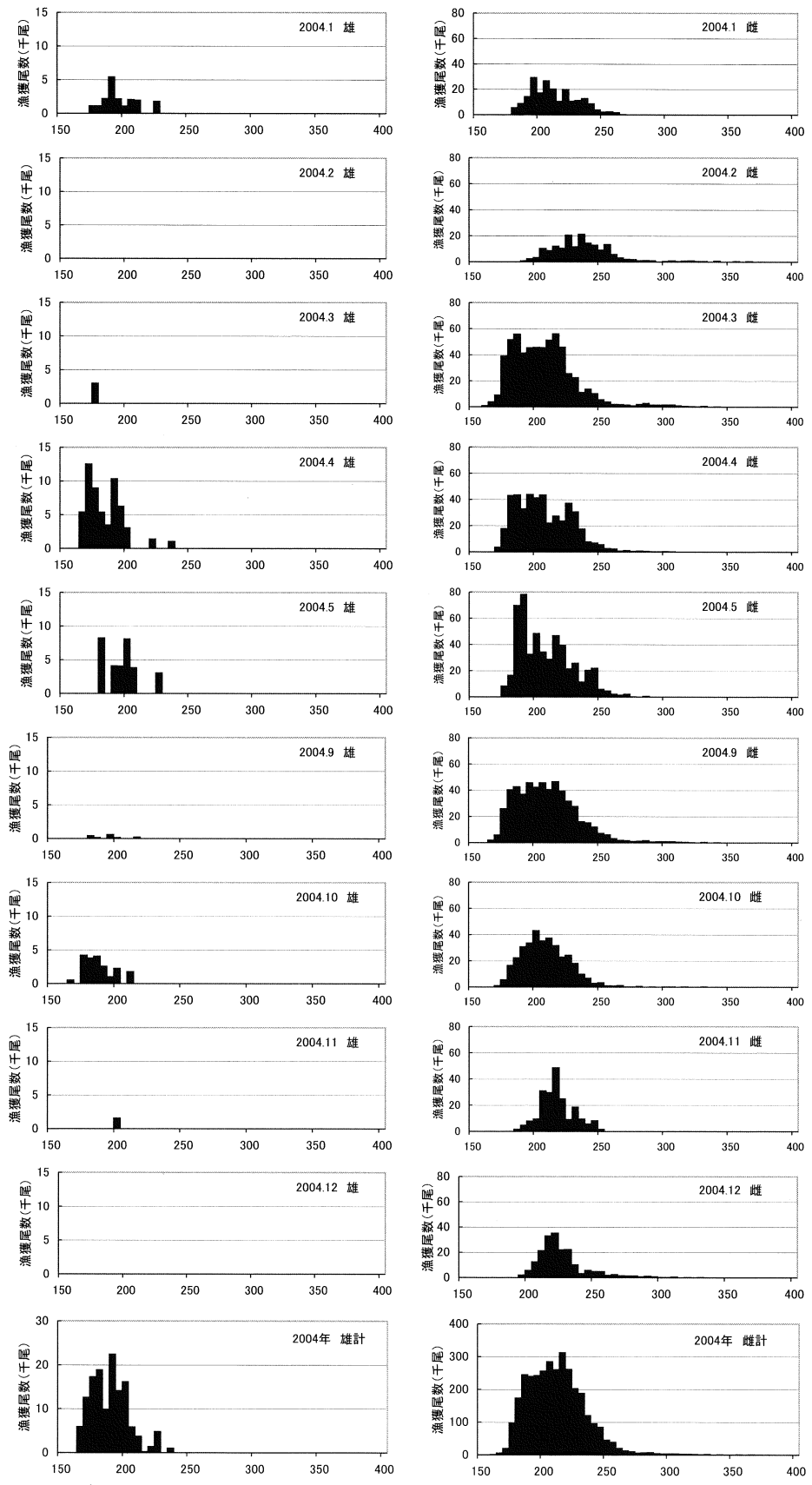


図4 2004年の鳥取県におけるヒレグロの月別漁獲尾数

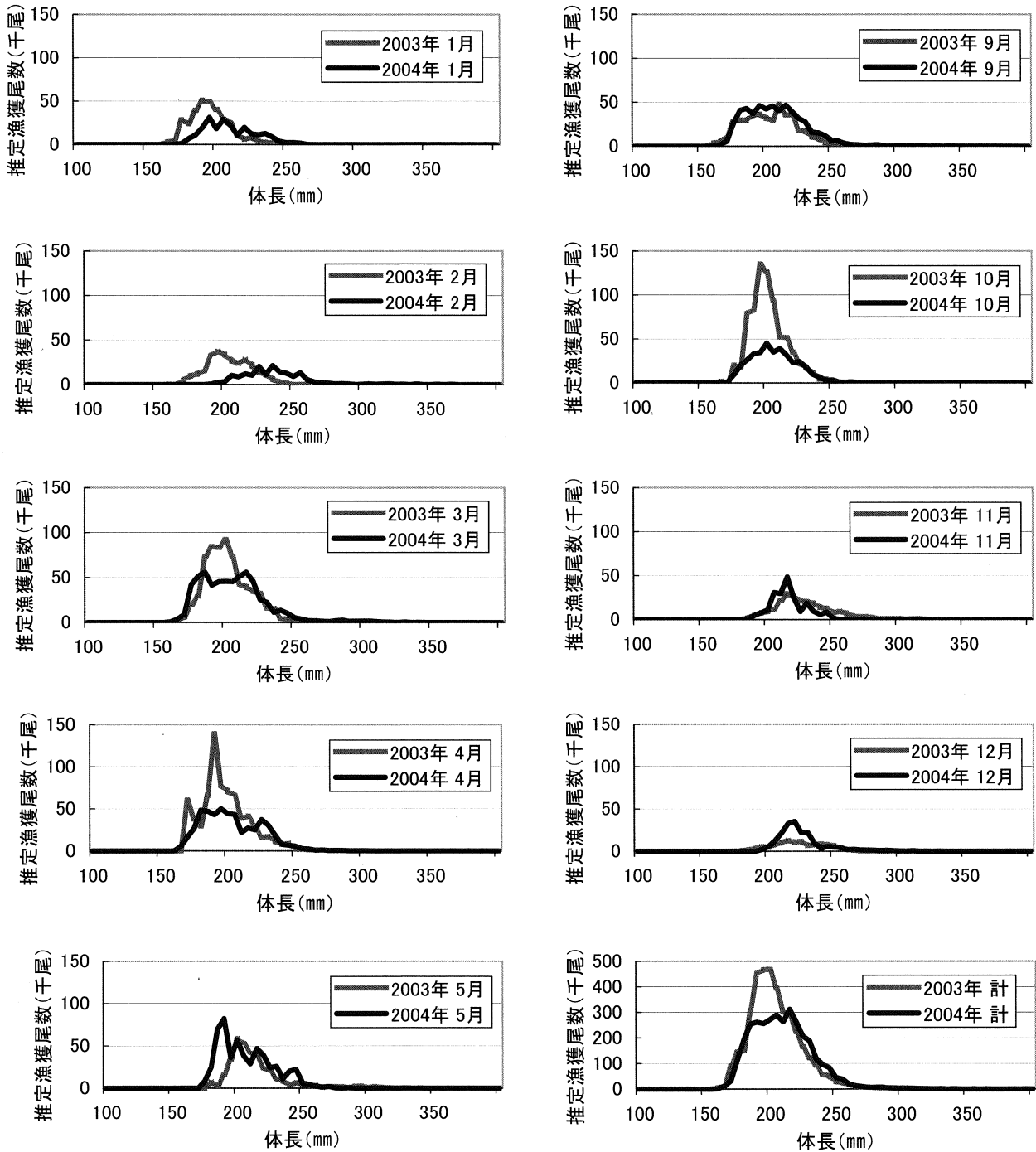


図5 鳥取県におけるヒレグロの月別体長組成の比較（2003年-2004年）

表 2004年鳥取県におけるヒレグロの推定漁獲尾数

単位：百尾

体長 (mm)	1 月		2 月		3 月		4 月		5 月		9 月		10 月		11 月		12 月		2003年計		
	雄	雌	計	雄	雌	計	雄	雌	計	雄	雌	計	雄	雌	計	雄	雌	計	雄	雌	計
-160			9																		9
160-165			39	39	54							20	20	5							59
165-170			89	89	125	36	161				58	58	10	10							125
170-175	11		30	389	419	90	179	269		82	82	260	260	42	56	98					173
175-180	11	55	66	516	516	54	430	484	82	164	247	4	404	408	38	164	202				189
180-185	22	88	109	558	558	35	435	470		699	699	1	427	429	40	223	263				99
185-190	54	141	195	414	414	104	328	431	41	781	822	6	370	370	26	307	333	16	16		224
190-195	22	292	314	454	454	63	438	501	41	324	365	6	456	462	10	335	345	21	21		99
195-200	11	171	182	457	457	31	412	443	81	485	565	1	423	424	23	431	453	55	55		224
200-205	21	267	287	454	454		434	434	38	343	381		457	457	351	351		124	124		141
205-210	19	203	222	513	513		220	220		288	288		405	405	18	374	392	124	124		162
210-215		106	106	561	561		273	273		468	468	2	465	467	316	316		213	213		59
215-220		198	198	459	459	14	235	249		392	392		393	393	229	229		329	329		37
220-225	18	106	124	255	255		372	372	31	214	244		317	317	243	243		353	353		2
225-230		112	112	225	225		305	305		257	257		277	277	180	180		221	221		48
230-235		127	127	112	112		175	186		115	115		161	161	99	99		223	223		1
235-240		87	87	136	136		77	77		203	203		152	152	69	69		101	101		10
240-245		39	39	102	102		67	67		220	220		119	119	29	29		203	203		958
245-250	21	21	2	55	55		56	56		58	58		71	71	34	34		32	32		844
250-255	23	23		39	39		28	28		47	47		61	61	11	11		49	49		452
255-260	17	17		20	20		24	24		22	22		31	31	8	8		18	18		388
260-265				19	19		7	7		14	14		20	20	12	12		24	24		199
265-270				15	15		11	11		21	21		17	17	1	1		15	15		129
270-275				10	10		5	5		3	3		10	10	2	2		14	14		99
275-280				20	20		7	7		5	5		13	13	5	5		13	13		60
280-285				27	27		5	5		5	5		16	16	2	2		8	8		67
285-290				14	14		1	1					8	8	2	2		11	11		72
290-295				15	15		2	2					8	8				7	7		44
295-300				16	16		4	4					9	9	1	1		3	3		32
300-305				17	17		2	2					9	9	1	1		1	1		36
305-310				10	10		1	1					5	5	1	1		6	6		38
310-315				6	6		1	1					3	3	1	1		1	1		25
315-320				4	4		1	1					2	2	2	2		1	1		18
320-325				1	1		1	1					0	0	0	0		1	1		17
325-330				6	6		6	6					3	3	1	1		2	2		6
330-335				2	2		1	1					1	1	1	1		2	2		17
335-340				2	2		1	1					1	1	1	1		10	10		10
340-345																					1
345-350																					4
350-355																					4
355-360																					5
360-365																					5
365-370																					5
370-																					5
計	188	2,054	2,242	0.1714	1,714	30	6,037	6,067	578	4,572	5,150	15	5,453	5,468	202	3,495	3,697	16	2,099	2,114	0
																					0
																					1,342
																					32,578
																					33,920

* 小数点以下は四捨五入した * 空欄は0、0は若干量を示す