

# 赤れんが

## 平成17年 夏号

### 理念

鳥取県立中央病院は、県の基幹病院として良質で思いやりのある医療を提供します。

### 方針

- 私たちは、急性期の高度・特殊医療をおこないます
- 私たちは、地域の人たちの安心・安全のため、救急医療に取り組みます
- 私たちは、地域の医療機関との連携強化に努めます
- 私たちは、地域の人々が納得される医療を行います
- 私たちは、組織人としての役割を遂行できるよう、研修・研鑽します

- 巻頭記事  
「中央病院の救命救急センター」
- 特集「救命救急」
- 「内視鏡室リニューアル」他
- 「熱射病」
- 診療案内他



## 「中央病院の救命救急センター」



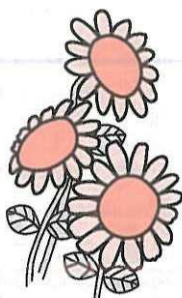
鳥取県立中央病院医療局長

岸 清志

現在わが国には救命救急センターが174施設あります。鳥取県では昭和五十五年に唯一、中央病院に救命救急センターが開設され、そして昨年十月新たに鳥取大学医学部にも救命救急センターができました。救命救急センターは文字通り心筋梗塞、脳卒中はもちろん多発外傷、重症熱傷、中毒などあらゆる領域の重篤な救急患者の救命処置にあたります。まさに命がけの一刻を争う緊張感が漂う医療現場です。

全国の救命救急センターは毎年厚生労働省からその施設の充実度が評価され公表されます。中央病院は平成十七年度、最も上位のA評価を受けることが出来ました。

次々と発生する大規模災害に対する備えもまた重要です。今年3月からは医師が災害現場に駆けつける救急ヘリの運航を開始、さらに災害現場に医療チームを派遣するDNATの体制も整えつつあります。このたびはますます期待の高まる中央病院の救命救急センターについて特集しました。



# 「救命救急センター」



救命救急センター長  
岡田 稔

## ○救命救急センター外来

当院の救命救急センター外来では、その名の通り生命にかかわるような重症の患者様から、風邪などの軽症の患者様まで幅広く対応し、いわゆる初期（1次）救命医療から、重症（3次）救命医療まで担っています。

大きなけが（多発外傷）を含む救命医療の初期治療は、今や全世界で統一されたやり方（標準化）になりつつあり、当院も心肺蘇生や多発外傷に対する治療プログラムに則して治療を進め、救命率の向上を目指しています。

## ○救命救急センター病棟

センター病棟では、入院後各科専門医と連携し、昼夜を問わず心筋梗塞や血管の破裂、重症呼吸不全や薬物中毒などの治療が行われています。

またセンター外来では、緊急性の高い患者様から治療を行い、限られたマンパワーの中で円滑な診療ができるよう努力しております。これはトリアージという救命医療の大原則で、お待た

せることもあるかとは存じますが、皆様のご理解を頂ければ幸いです。  
鳥取県立中央病院は鳥取県東部地域における3次救命医療施設として、重症例に病院全体で対応し、その責務を果たしていきたいと思っています



## 用語解説

### 1次救急～3次救急

- 1次救急：入院を必要としない患者様の治療
- 2次救急：入院、手術を必要とする患者様の治療
- 3次救急：重症、高度専門医療を必要とする治療

### 多発外傷

同時に2ヶ所以上の臓器に生命にかかわるような外傷がある患者様

## 特集

# 救命医療

テレビドラマ等で注目を集めている救命救急センター。今回は、当院のセンターと救命医療について特集します。

## 看護師



「救命救急の現場から」  
（救命救急センターの看護師に伺いました）

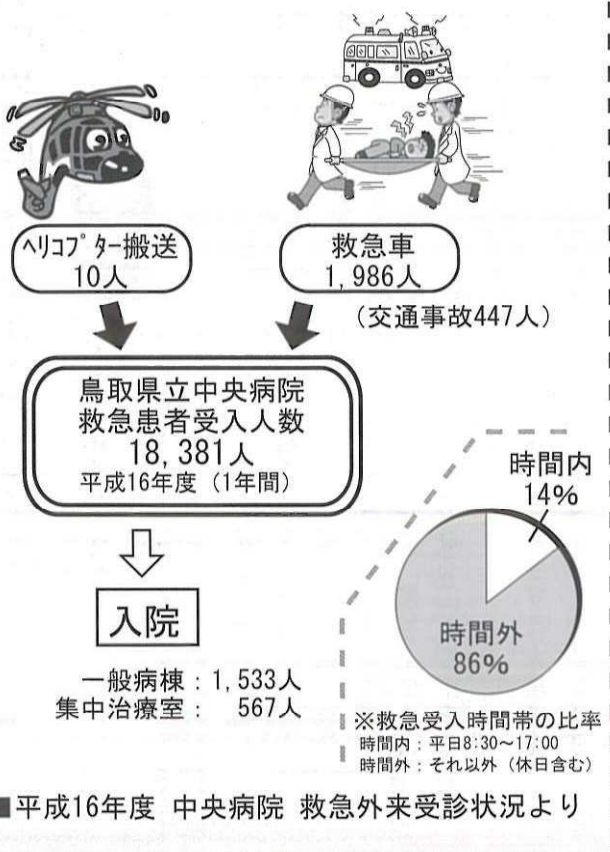
救命救急の現場は「あの人がいないと何もできない」では許されず、その場にいる人間で医療チームを作り対処しなくてはなりません。そのため、医療現場で必要とされることを、すばやく、適切に行えるようプログラムに基づいた訓練を繰り返し行いながら、問題点を見つけ対応していきます。日頃から職員意識を統一し、常に「最新・最先端の知識」を取り入れ、全体で共有するよう心がけています。

## 教育活動について

我々は、救命センターの職員だけでなく、多くの職員が救急医学会認定の様々なプログラムに基づいて、県内外で行われているセミナー・研修会に参加しています。

研修では医師、看護師、救命救急師が職種に関係なく救急医療現場において行うべき仕事のすべてを学びます。お互いの仕事を研修することにより救急処置の意味を知り、適切な介助ができたり、患者さまに説明できたり、医療ミスを少なくすることができそうです。

さらに研修を受けた職員、救急科の医師、関連診療科の医師を講師として、病棟などで勉強会を開き、知識や技術の共有、意識の統一に努めています。



# 院内トピックス

病院の様々な取り組みや活動  
最新情報のコーナーです !!

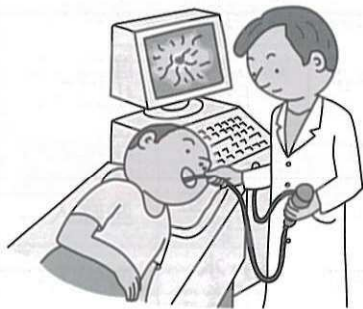
## 全職員で救命講習！！

全職員が一次救命処置（BLS）の講習を受けました。

一次救命処置とは、特別な医療知識が無くてもできる基本的な救命処置のことです。当院では、東部消防局のご協力をいただき、救急科・麻酔科医師、看護師が中心となって、全職員が一次救命処置を実習しました。

講習では、実物大の人形を使用した人工呼吸、心臓マッサージの訓練はもちろん、AED（自動体外式除細動器）という「自動的に心電図を解析し電気ショックを与える医療機器」の使用方法も学びました。

AED（自動体外式除細動器）は、医師免許をもたなくても使用できる機械で、心室細動という不整脈が原因の突然の心停止に有効な電気ショックを与えることができます。当院では、各階に設置されています。



## 内視鏡室をリニューアル

内視鏡室をリニューアルしました。場所は以前と同じ本館2階ですが、広く明るくなり、更衣室や専用トイレ、検査室の個室化などプライバシーに配慮した大幅な改修を行いました。8月8日から運用開始です。工事中は、たいへんご迷惑をおかけしました。

## 熱射病にご注意！

今年も、暑い夏が続きます。これからの季節、気をつけな  
いとイケないのが、熱射病です。今回は、その熱射病につ  
いて、救急科の岡田医師に聞きました。



### 油断できない熱射病。 熱射病とは？

熱射病は、高熱による障害（熱中症）の最重症型であり、死亡率の高い病気です。一般に日射病と呼ばれる病気の中には熱による疲労状態や痙攣なども含まれます。ぐったりして元気がないようならば、医師の診察を受けることが必要です。

### 熱射病になるのは どんなとき？

熱射病を含む熱中症は、高齢者や乳幼児が猛暑にさらされて発症したり、健康な若い人でも炎天下での激しい運動後に発症することがほとんどです。しかし、屋内で発症することもありますので、注意が必要です。

### 熱射病になったら・・・

まず涼しいところに移動し、水分、できればスポーツ飲料などを補給しましょう。

熱射病は予防が大切です。暑い時に様子がおかしいと思ったら、早めに休む・休ませるように心がけましょう。

# 外来診療日程表

(平成17年 8月 1日～)

名称	月	火	水	木	金
総合診療科	田中孝	足立	浦川	野坂	小村
	杉本	清水辰	田中究	榑崎	岡田
内科	榑崎	榑崎	田中孝	足立	清水辰
	岡本	田中孝	岡田	小村	杉本
	田中究		武田倬	山本寛	
循環器科	那須	遠藤	吉田	吉田	菅
	吉田	吉田	菅	遠藤	那須
		那須			遠藤
神経内科	中安	土居	中安	土居	中安
	★鈴木香		土居		鈴木香
精神科	松林	松林	松林	松林	松林
小児科	常井	星加	宇都宮	星加	宇都宮
	宇都宮	豊島	堂本	常井	堂本
	星加		星加	豊島	常井
外科・小児外科	岸	澤田	清水	河村	中村
整形外科	山本哲	山本清	鱸(すずき)	服部	山崎
	山本清	山崎	山本清	山本哲	山本哲
	服部	鱸	山崎	鱸	服部
形成外科	坂井		坂井		坂井
脳神経外科		宇野		宇野	
	稲垣	立林	稲垣	立林	稲垣
胸部外科	宮坂	谷口		森本	
		中嶋			
泌尿器科	根本	渡邊	太田	渡邊	根本
皮膚科	河上	河上	河上	河上	河上
産婦人科	皆川	大野原	池野	堀江	皆川
	大野原	池野	皆川	皆川	大野原
	池野	堀江	大野原	池野	堀江
眼科	伊藤	★三宅	伊藤	三宅	三宅
耳鼻咽喉科	竹内	竹内	大学医師	竹内	大学医師
	鈴木(午後)		鈴木		鈴木
放射線科	藤原	中村	中村	小川	藤原
麻酔科	内田	坂口	内田	小笹	内田
口腔外科	倉立	倉立	倉立	倉立	倉立
	池田	池田	池田	池田	池田
人間ドック	佐々木	野坂	根本	岡本	佐々木
救急科	岡田稔	岡田稔	岡田稔	岡田稔	岡田稔

★は、新たに採用された医師です。

## 鳥取県立中央病院

外来診療受付時間 8:30~11:00

※外来は基本的に予約制です。

予約に関する変更・お問い合わせは午後2時から受け付けます。

※緊急手術等で担当医が変更になることもあります。

面会時間 13:00~20:00

## 専門外来等

名称	曜日	担当医
ペースメーカー	水・午後	循環器科(菅)
アトピー	水・午後	皮膚科(河上)
尿失禁	水	泌尿器科(渡邊)
乳腺	火	胸部外科
スポーツ	水・午後	整形外科(鱸)
リウマチ	金・午前	整形外科(山本哲)
アレルギー・花粉症	月・午後	耳鼻科(鈴木)
更年期	金・午後	産婦人科
発達	第1・2・3・5 金・午後	小児科(豊島)
小児肝炎	月・午後	小児科(星加)
乳児健診	火・午後	小児科
妊婦教室Ⅰ	第2水曜 午後	産婦人科
妊婦教室Ⅱ	第3水曜 午後	産婦人科 小児科
安産教室	第4水曜 午後	産婦人科
内分泌・不妊症	月・水・金 午後	産婦人科(大野原)
産科・周産期	月・水 午後	産婦人科(池野)
婦人科腫瘍	水・午後	産婦人科(皆川)
網膜・硝子体外来	月	眼科(伊藤)
思春期外来	月・午後	精神科(松林)
物忘れ	火・午後	精神科(松林)
睡眠障害外来	水・午後	精神科(松林)

バス時刻表		バスターミナル～中央病院 約15分(平成16年10月)	
中央病院行き (鳥取駅発時刻)		鳥取駅行き (中央病院発時刻)	
40, 50	7	48	
00, 20, 30, 50	8	20, 28, 40	
20, 50	9	05, 15, 28, 50	
00, 20, 50	10	25, 53	
10, 30	11	10, 55	
20, 35, 40	12	40, 55	
00, 50	13	25, 57	
30	14	20, 55	
10	15	35	
00, 30, 40	16	35, 54	
33	17	00, 55	
	18		
※赤字は平日のみ	19	07	
	20	34	

十六本松行

7:56  
8:16  
10:36

網代、岩井  
無島行

10:07  
11:27  
12:57  
16:47

湯村温泉行

09:25  
12:10  
14:30  
16:10

## 外来診療時間・面会時間について

### ○外来診療時間

- ・午前8時30分から午後5時まで
  - ・受付時間：新規の患者様及び予約外の患者様は午前11時まで。予約患者様は午後4時まで
- ※効率のよい診療を行うため、次回の来院日時を予約制しております。

### ○面会時間

- ・午後1時から8時まで
- ※入院患者様の安静のため、ご協力をお願いします。  
※午後8時に隣に来院された方は、時間外受付窓口で受付をお願いします。

発行 鳥取県立中央病院 (〒680-0901 鳥取市江津730)  
院長 武田 倬  
電話 0857-26-2271 ファックス 0857-29-3227  
ホームページ: <http://www.pref.tottori.jp/chuoubyouin/>  
E-mail : [chuoubyouin@pref.tottori.jp](mailto:chuoubyouin@pref.tottori.jp)