

病院理念

鳥取県立中央病院は、県の基幹病院として良質で思いやりのある医療を提供します。

方針

- 私たちは、急性期の高度・特殊医療をおこないます
- 私たちは、地域の人たちの安心・安全のため、救急医療に取り組みます
- 私たちは、地域の医療機関との連携強化に努めます
- 私たちは、地域の人々が納得される医療を行います
- 私たちは、組織人としての役割を遂行できるよう、研修・研鑽します

鳥取県立中央病院 広報誌

赤れんが

第10号

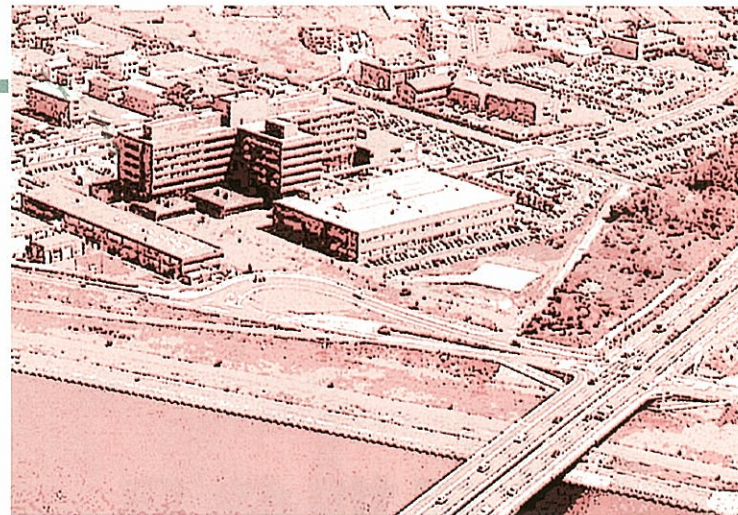
- 特集「がん早期発見」
- 院内トピックス
- Q&A
- 診療案内他

看護師採用試験のお知らせ

中央病院では、平成20年度採用の「鳥取県職員(看護師)」を募集しています。

- 鳥取会場 : 県庁内会議室
受付期間 : 7月2日～8月17日
試験日 : 9月1日
- 大阪会場 : 鳥取県大阪事務所
受付期間 : 8月1日～9月7日
試験日 : 9月29日

※詳細は受験案内をご覧ください。
※受験案内を御希望の方は、中央病院総務課(2階)までお願いします。



「地域がん診療連携拠点病院」

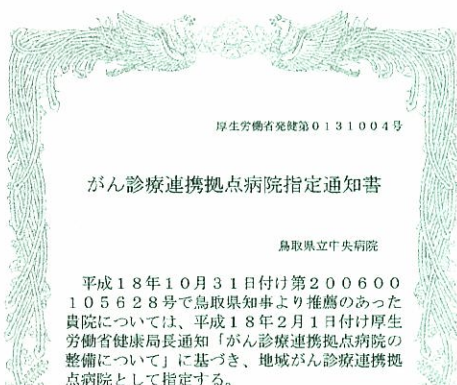
医療局長 岸 清志



政府は、「がん対策基本法」に基づき平成19年6月15日、「がん対策推進基本計画」を策定しました。がん対策を総合的かつ計画的に推し進めようとするもので、10年以内になんによる死亡者の20%減少、全てのがん患者・家族の苦痛の軽減・療養生活の質の向上を目指しています。そのために重点的に取り組むべき事項として、①放射線療法および化学療法の推進ならびに医療従事者の育成を実施 ②治療の初期段階から緩和ケアを実施 ③がん登録の推進 ④がん拠点病院の整備 ⑤がん相談支援センターの整備などをあげています。

当院はまさにこれに呼応するかのごとく平成19年1月31日、地域がん診療連携拠点病院(以下「拠点病院」)の指定を受けました。拠点病院の指定要件は、①専門的ながん医療に携わる医療従事者を配置、診療ガイドラインに準ずる標準的医療を実施、地域の医療機関との連携体制を構築する ②相談支援センターを設置し、院内外の患者、家族、地域医療機関からの医療相談に対応、情報提供を行う ③地域の医療従事者とともに

研修・公開カンファレンスを行うなどです。日本中どこでも一定レベル以上のがん医療が受けられる体制を実現するための拠点病院です。当院でも国・県からの補助による平成19年度がん診療連携拠点病院機能強化事業に取り組んでいるところです。がん医療に敢然と立ち向かう気概をもった人材、最先端の診断・治療装置、これらを満たすために必要な財源・・・どれをとってもまだまだ不足しています。基本計画を実現するのは容易ではありませんが、英知を結集して鳥取のがん医療に取り組みたいと考えています。



厚生労働省発給第0131004号

がん診療連携拠点病院指定通知書

鳥取県立中央病院

平成18年10月31日付け第200600105628号で鳥取県知事より推薦のあった貴院については、平成18年2月1日付け厚生労働省健康局長通知「がん診療連携拠点病院の整備について」に基づき、地域がん診療連携拠点病院として指定する。

健康診断とがんの早期発見

内科 医師 今本 龍

鳥取県立中央病院 人間ドックの内容

基本コース

- ・血液、尿検査⇒血液、内臓系のがん
- ・胸部X線⇒肺がん、肺炎
- ・胃カメラor胃透視⇒胃がん、食道がん
- ・検便⇒大腸がん他

オプション

- ・婦人健診⇒子宮頸がん
- ・マンモグラフィー⇒乳がん
- ・喀痰細胞診⇒肺がん(気管支)
- ・前立腺⇒前立腺がん
- ・肺CT⇒肺がん(肺)
- ・MRI⇒脳腫瘍

再検査・精密検査

- ・腫瘍マーカー
- ・造影CT、MRI
- ・細胞診、組織診
- etc・・・

※ドックで再検査となっても、がんというわけはありません。

みなさんは、いままでに健康診断や人間ドックを受けたことがありますか？なかには、自分は健康でなんの症状もないのだから、そんなものは自分とは関係がない、受ける必要がない、という方もおられるかもしれません。高血圧、糖尿病、高脂血症などのいわゆる生活習慣病は、一般的に病状がかなり進んでくるまでは、身体に症状が現れてきにくいものです。健康診断を受けないままですと、いつの間にか病気が発症し、本人がそのことに気がつかないまま病状が進行してしまふということにもなりかねません。おなじようにがんの多くも、かなり進行するまでは、あまり自覚できる症状がなく、健診などでは異常を把握できない場合が少なくありません。

がんは、現在日本人の死亡原因のなかで第1位となっています。数字の上からみると、日本人の一生で2人に1人ががんにかかり、3人に1人ががんで亡くなる計算になります。しかし、がんは比較的早い時期に見つかった場合と、進化した状態で見つかった場合では、その後の生きられる期間が大きく異なってくる。例えば、胃がんの進行度別の5年生存率(5年後に生きている人の割合)で比べてみると、早期胃がんなら、手術後5年経ってもほとんどの患者さんは生きています。また、がんも早期に発見できれば、治療によって身体にかかる負担も少なくて済むようになります。例えば、食道や胃・大腸のがんなどであれば、からだにメスを入れる大きな手術をせずに胃カメラ・大腸カメラなどの内視鏡での治療により、切り取ることもできます。発見が早ければ早いほど、より負担が少なく、入院期間も短くなります。早期発見のためには、症状のないうちに検査を受ける必要があります。

がんは長い時間をかけて成長します。しかし、内視鏡や手術で治療できる期間はまだ多くはありません。だからこそ、1年に1度は健診を受けて早期がんを積極的にみつければいいのです。また、人の健康状態は日々変わっていくものです。今年の健康診断が正常だったとしても、それは次の年も正常であるとの保証にはなりません。1年1度の健診を受けることで、悪い芽をなるべく早く見つけて、早めに治療することが大切です。忙しい現代社会では仕事や家事などに追われ、自分の健康を後回しにしがちです。健診を受けたことがない方も、なかなか思い切りがつかない方も、なかなか理由はいろいろあると思いますが、後悔をしないためにも、今年ぜひ健診を受けましょう。

がん 特集 早期発見

がんを治す医療も大切ですが、まず早期発見こそが大切な第一歩といえます。今回は皆様になじみの深い検査とがんの早期発見について特集します。

内視鏡検査

内科医長 岡田 克夫



↑内視鏡検査：ファイバースコープと呼ばれる管を口から挿入し、胃や消化管の状態を観察します。

近年、内視鏡治療手技の進歩により手術をしないで根治できる早期胃がん・早期大腸がんの範囲が広がっています。このため、今まで以上にがんの早期発見が重要となつています。一般的に行われている「胃エックス線検査」や「便潜血反応」による検診は死亡率を低下させるとする科学的根拠に基づいていません。しかし、胃や大腸を残したまま根治できるような早期がんを見つげるためには内視鏡検査が有効です。また、食道がんは胃や大腸ほど多くはありませんが、手術による負担の大きさを考えると内視鏡治療で根治できることのメリットは非常に大きいといえます。内視鏡治療が可能な早期食道がんを見つげるためにも、やはり内視鏡検査が有効で、特に飲酒と喫煙をされる方は是非一度内視鏡検査を受けていただくことをお勧めします。

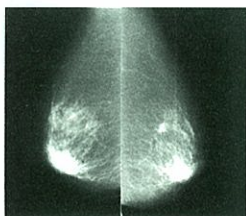
当院でも内視鏡検査を希望される方にスムーズに検査を受けていただけるように、内視鏡室・内視鏡機器・スタッフの充実を進めてきております。また、充分とはいえませんが、今後も新しい検査法や治療手技を積極的に取り入れていきたいと考えています。

マンモグラフィー

診療放射線技師 川上 美穂



↑マンモグラフィーの撮影
↓マンモグラフィー画像(左右同時に表示)



現在、日本人女性の30人に1人の割合で乳がんにかかるといわれています。乳がんとは、乳房の中にある乳腺に発生する悪性腫瘍です。早期での自覚症状はほとんどありませんが、マンモグラフィーを撮影すると、手で触れないような早期の小さい乳がんや、しこりを作らない乳がんを白い影や非常に細かい石灰の粒として見つけることが出来ます。早期のうちに見つげると約90%の人が治療しています。

撮影方法は、乳房からわきの下にかけて直接圧迫板で挟み、強めに押えて薄く伸ばします。マンモグラフィーの画像品質は施設によって大きなばらつきがあるといわれています。このばらつきをなくすためにマンモグラフィ検査精度管理中央委員会が装置の認定、撮影技師の教育と認定、読影医の研修などを行っています。受診される施設がどのような教育や認定を受けているかどうかを調べてみられてはいいでしょうか？当院は医師、技師、施設のすべての認定を受けた医療機関です。認定を取得した女性技師が担当していますので、少しでも気になる方は気軽に受診してみてください。

院内トピックス

不妊看護認定看護師

現在、7組に1組は不妊だといわれます。不妊看護認定看護師の役割は、カウンセリングや情報提供、不妊医療チームが協働して質の高い医療が提供できるようにコーディネート、不妊の理解や不妊にならないための啓蒙活動であると思っています。

当院の産婦人科外来は県の不妊専門相談センターの窓口になっており、電話・メール・面接相談を通して、看護サイドからの不妊に関する情報提供や精神的サポートを行なっています。

5階東 不妊認定看護師 橋本 万住子

がん相談支援室の設置

4月より「がん相談支援室」が本格的に運営を開始しました。相談室の主な業務は、次のとおりです。

- ① がんに関する全般的な情報提供
(病態、治療法等)
- ② セカンドオピニオンに関する業務
(他の病院でセカンドオピニオンを受けたい時の紹介・予約を行ったり、逆に当院で受けたい時にはその調整)
- ③ 療養上の相談
(療養上の相談や、精神的に落ち着かない時など)

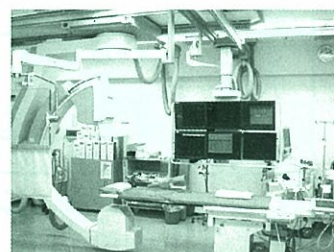
開室時間は平日の午前8時30分から午後4時までです。スタッフは医師、看護師、医療ソーシャルワーカー、心理療法士などです。直接でも電話でもお困りのことや相談したいことがあれば、どんなことでもお気軽にご利用下さい。

心理療法士 今村 隆

心臓カテーテル室増室

本年4月に新たに心臓カテーテル室⑩番を増設いたしました。2室となったことで、緊急の検査や治療が重なった時、また仮にどちらかの装置が故障した時などにも迅速に対応できるようになりました。現在当院の心臓カテーテル診断治療は、従来からの中心である冠動脈疾患に加え、不整脈疾患が増加してきました。基本的には増設した⑩番を心筋梗塞、狭心症といった冠動脈関連に、⑨番を不整脈、ペースメーカーなど電気生理機能関連に使用していくことになりました。これまではこれらの治療中に緊急カテーテル検査の必要な疾患が生じると対応に苦慮してきましたが、⑩番の増設により、いつでも安心して対応できる体制となりました。

循環器科部長 吉田 泰之



↑ 増設した10番 心臓カテーテル室



← 「がん相談支援室//地域医療連携室」
外来棟1階 中央部分奥
直通電話：0857-21-8501



Q&A コーナー

患者様、県民の皆様からの質問、疑問、意見に対してお答えします。多くのご意見をお待ちしています。

食中毒予防の3原則

“付けない・増やさない・殺菌する”

- ① 買い物は新鮮な物を買ひ、長時間持ち歩かない。
- ② 冷蔵庫の過信は食中毒のもと。
- ③ 食品は、よく洗い、75℃で1分間以上加熱。
- ④ まな板は、野菜専用と、肉・魚専用とに分け、こまめに洗い、最後に消毒。 などで。

食中毒は初夏～秋にかけて多く見られます。原因菌で特に注意が必要なのは5種類ありますが、その中から今回は、病原性大腸菌（O-157）についてお答えします。

Q. O-157ってなんですか？

A. 正式には「腸管出血性大腸菌O-157」といい、感染力が強く、下痢、腹痛、血便という症状が続きます。これらの症状があった場合には受診してください。

Q. どこからうつるのですか？

A. 国内では井戸水、肉、野菜、加工品など、様々な食材や食品から見つかっています。

Q. 予防方法はどのようにすればいいのでしょうか？

A. O-157は加熱や消毒により死滅します。通常の食中毒対策を確実に実施することで十分に予防できます。

Q. 食中毒にかかったらどうしたらいいでしょう？

A. 重症化することもあるので、早めに診察を受けましょう。家では、安静・水分補給・消化しやすい食事の摂取が大切です。また、患者様の衣類は別に洗い、入浴は一番最後にしたり、シャワーですませるなど工夫します。2次感染を予防するため、家族全員が食事の前・トイレの後・帰宅した時には、石けんで30秒の手洗いをしましょう。

感染管理認定看護師 黒阪 佐美代

外来診療案内

(平成19年8月1日～)

鳥取県立中央病院

外来診療受付時間 8:30～11:00

※外来は基本的に予約制です。

予約に関する変更・お問い合わせは午後2時から受け付けます。

※緊急手術等で担当医が変更になることもあります。

面会時間 13:00～20:00

専門外来等

名称	曜日	担当医
ペースメーカー	水・午後	循環器(菅)
アトピー	水・午後	皮膚科(河上)
リウマチ	金・午前	整形外科(山本哲)
アレルギー・花粉症	月・午後	耳鼻科(鈴木)
更年期	金・午後	産婦人科
小児肝炎	月・午後	小児科(星加)
発達	金・午後	小児科(戸川)
不妊症	月・水・金 午後	産婦人科(大野原)
産科・周産期	月・水 午後	産婦人科(池野)
婦人科腫瘍	水・午後	〃(皆川・岡田誠)
女性内分泌	金・午後	産婦人科(大畠)
加齢黄斑変性	月・火・木 午後	眼科(伊藤)
思春期外来	月・午後	精神科(松林)
物忘れ	火・午後	精神科(松林)
睡眠障害外来	水・午後	精神科(松林)
口腔外科腫瘍	第2,第4 月,水	口腔外科

※ 眼科の初診は、紹介状が必要となります。

その他の科の場合も、できるだけ紹介状をご持参下さい。

名称	月	火	水	木	金
内科	田中孝	森田	浦川	岡本	小村
	杉本	清水辰	田中究	柳谷	岡田
	榎崎	榎崎	田中孝	森田	清水辰
	岡本	田中孝	岡田	小村	杉本
	田中究		武田倬	山本寛	
	金田	柳谷		吉野	今本
循環器科	那須	遠藤	菅	吉田	菅
	吉田	吉田	吉田	遠藤	那須
		那須			遠藤
神経内科	中安	浅井	中安	浅井	房安
	房安	中安		中安	中安
精神科	松林	松林	松林	松林	松林
小児科	倉信	星加	佐野	星加	倉信
	宇都宮	戸川		宇都宮	佐野
	星加		星加	戸川	
外科・小児外科	岸	澤田	清水	前田佳	中村
整形外科	服部	上山	鱸(すずき)	山本哲	村岡
	上山	服部	上山	服部	山本哲
	山本哲	鱸	村岡	村岡	鱸
形成外科	坂井		坂井		坂井
脳神経外科	稲垣	宇野	稲垣		稲垣
胸部外科	前田啓	谷口		森本	
	春木朋	中嶋		宮坂	
泌尿器科	渡邊	根本	根本	木内	本田
	根本	木内	木内		根本
皮膚科	河上	河上	河上	河上	河上
産婦人科	皆川	大野原	池野	岡田誠	大畠
	岡田誠	大畠	皆川	大野原	皆川
	池野	岡田誠	大畠	池野	大野原
眼科	伊藤	八幡	伊藤	春木智	八幡
耳鼻咽喉科	竹内	竹内	鈴木	竹内	松尾
	鈴木(午後)	竹内(午後)			鈴木
放射線科	藤原	中村-	中村-		藤原
口腔外科	倉立	倉立	倉立	倉立	倉立
	山本	山本	山本	山本	山本
人間ドック	佐々木	交代	根本	杉本	根本

バス時刻表 鳥取駅バスターミナル～中央病院 約15分 (平成19年7月)

中央病院行き (鳥取駅発時刻)		鳥取駅行き (中央病院発時刻)	
13	00, 50	13	25, 57
14	30	14	20, 55
7	20, 40, 50, 55	7	51
15	10	15	35
8	00, 20, 30, 50	8	20, 29, 31, 37, 40
16	00, 40	16	21, 35, 54
9	20, 50	9	05, 15, 31, 50
17	33	17	00, 55
10	00, 20, 50	10	25, 53
18		18	
11	10, 30	11	10, 55
19		19	07
12	20, 35	12	40, 55
20		20	34

お知らせ

食中毒、熱中症に注意!

病氣と闘うためにはまず、日頃の体調管理が大切です。食事に気をつけ、衛生面に注意しましょう。また、炎天下での運動、作業では水分をしっかりと取り、こまめに日陰で休息しましょう。

