

衆議院小選挙区選出議員選挙鳥取県第1区選挙長告示

衆議院小選挙区選出議員選挙鳥取県第1区選挙長告示第1号

令和6年10月27日執行の衆議院小選挙区選出議員選挙鳥取県第1区において候補者届出政党等から届出のあった選挙立会人となるべき者が10人を超えるとき又は同一の政党その他の政治団体に属する候補者の届出に係る選挙立会人となるべき者が3人以上あるときのくじを行う場所及び日時を次のとおり定めたので、公職選挙法（昭和25年法律第100号）第76条において準用する同法第62条第6項の規定により告示する。

令和6年10月15日

衆議院小選挙区選出議員選挙鳥取県第1区選挙長 林 耕 嗣

- 1 場 所 鳥取市東町一丁目220 鳥取県庁選挙管理委員室
- 2 日 時 令和6年10月24日 午後5時10分

衆議院小選挙区選出議員選挙鳥取県第2区選挙長告示

衆議院小選挙区選出議員選挙鳥取県第2区選挙長告示第1号

令和6年10月27日執行の衆議院小選挙区選出議員選挙鳥取県第2区において候補者届出政党等から届出のあった選挙立会人となるべき者が10人を超えるとき又は同一の政党その他の政治団体に属する候補者の届出に係る選挙立会人となるべき者が3人以上あるときのくじを行う場所及び日時を次のとおり定めたので、公職選挙法（昭和25年法律第100号）第76条において準用する同法第62条第6項の規定により告示する。

令和6年10月15日

衆議院小選挙区選出議員選挙鳥取県第2区選挙長 藤 村 実 千 子

- 1 場 所 米子市糀町一丁目160 鳥取県西部総合事務所
- 2 日 時 令和6年10月24日 午後5時10分

衆議院比例代表選出議員選挙鳥取県分会選挙分会長告示

衆議院比例代表選出議員選挙鳥取県分会選挙分会長告示第1号

令和6年10月27日執行の衆議院比例代表選出議員選挙において衆議院名簿届出政党等から届出のあった選挙立会人となるべき者が10人を超えるときのくじを行う場所及び日時を次のとおり定めたので、公職選挙法（昭和25年法律第100号）第76条において準用する同法第62条第6項の規定により告示する。

令和6年10月15日

衆議院比例代表選出議員選挙鳥取県分会選挙分会長 林 耕 嗣

- 1 場 所 鳥取市東町一丁目220 鳥取県庁選挙管理委員室
- 2 日 時 令和6年10月24日 午後5時20分

選挙管理委員会告示

鳥取県選挙管理委員会告示第55号

令和6年10月27日執行の衆議院小選挙区選出議員選挙において公職選挙法（昭和25年法律第100号）第194条の規定により候補者1人につき選挙運動に関して支出することができる金額は次のとおりであるので、同法第196条の規定により告示する。

令和6年10月15日

鳥取県選挙管理委員会委員長 藤村実千子

- 1 衆議院小選挙区選出議員選挙鳥取県第1区の候補者 22,459,000円
- 2 衆議院小選挙区選出議員選挙鳥取県第2区の候補者 22,522,500円

鳥取県選挙管理委員会告示第56号

鳥取県の議会の議員及び長の選挙権を有する者の総数の50分の1の数、10分の1の数及び当該総数のうち40万を超える数に6分の1を乗じて得た数と40万に3分の1を乗じて得た数とを合算して得た数並びに各選挙区における当該選挙権を有する者の総数の3分の1の数は、次のとおりであるので、地方自治法（昭和22年法律第67号）第74条第5項（同法第75条第6項、第76条第4項、第80条第4項、第81条第2項及び第86条第4項（地方教育行政の組織及び運営に関する法律（昭和31年法律第162号）第8条第2項において準用する場合を含む。）において準用する場合を含む。）及び鳥取県民投票規則（平成25年鳥取県規則第68号）第6条第1項の規定により告示する。

令和6年10月15日

鳥取県選挙管理委員会委員長 藤村実千子

鳥取県において選挙権を有する者の総数の50分の1の数	9,042
鳥取県において選挙権を有する者の総数の10分の1の数	45,210
鳥取県において選挙権を有する者の総数のうち40万を超える数に6分の1を乗じて得た数と40万に3分の1を乗じて得た数とを合算して得た数	142,016
鳥取市において選挙権を有する者の総数の3分の1の数	50,402
米子市において選挙権を有する者の総数の3分の1の数	40,138
倉吉市において選挙権を有する者の総数の3分の1の数	12,360
境港市において選挙権を有する者の総数の3分の1の数	9,140
岩美郡において選挙権を有する者の総数の3分の1の数	3,076
八頭郡において選挙権を有する者の総数の3分の1の数	7,126
東伯郡において選挙権を有する者の総数の3分の1の数	14,628
西伯郡において選挙権を有する者の総数の3分の1の数	11,074
日野郡において選挙権を有する者の総数の3分の1の数	2,757

選挙管理委員会告示

鳥取県選挙管理委員会告示第57号

令和6年10月27日執行の衆議院小選挙区選出議員選挙において実施する政見放送における各候補者届出政党の政見放送の日時を、政見放送及び経歴放送実施規程（平成6年自治省告示第165号）第14条第1項の規定により次のとおり定めたので、告示する。

令和6年10月16日

鳥取県選挙管理委員会委員長 藤 村 実 千 子

実施放送局	テレビ、ラジオの別	回数	放送日時			放送の順序		
			月 日	曜日	開始時間	1	2	3
日本放送協会 鳥取放送局	テレビ	第1回	10月24日	木	午前7時25分	日本共産党	自由民主党	立憲民主党
	ラジオ	第1回	10月23日	水	午前8時00分	日本共産党	自由民主党	立憲民主党
山陰中央テレビジョン放送株式会社	テレビ	第1回	10月24日	木	午後3時15分	自由民主党	立憲民主党	日本共産党
日本海テレビジョン放送株式会社	テレビ	第1回	10月25日	金	午前10時55分	日本共産党	立憲民主党	自由民主党

衆議院小選挙区選出議員選挙鳥取県第1区選挙長告示

衆議院小選挙区選出議員選挙鳥取県第1区選挙長告示第2号

令和6年10月27日執行の衆議院小選挙区選出議員選挙鳥取県第1区において、次のとおり候補者の届出があったので、公職選挙法（昭和25年法律第100号）第86条第13項の規定により告示する。

令和6年10月16日

衆議院小選挙区選出議員選挙鳥取県第1区選挙長 林 耕 嗣

届出受理番号	候補者届出政党の名称	(ふりがな)	本籍	住 所	年齢	職 業
		候補者氏名				
		候補者届出政党の一のウェブサイト等のアドレス			候補者の一のウェブサイト等のアドレス	
1	立憲民主党	あさくら <small>ひろゆき</small> 浩之	鳥取県	千葉県船橋市	51歳	政党役員
		https://cdp-japan.jp			http://asakurahiroyuki.com/	
2	日本共産党	おかだ まさかず	鳥取県	鳥取県岩美郡岩美町	42歳	政党役員
		http://www.jcp.or.jp/			https://twitter.com/OkadaAim990	
3	自由民主党	いしば <small>しげる</small> 石破 しげる	鳥取県	鳥取県鳥取市	67歳	無職
		https://www.jimin.jp/			https://www.ishiba.com/	

衆議院小選挙区選出議員選挙鳥取県第2区選挙長告示

衆議院小選挙区選出議員選挙鳥取県第2区選挙長告示第2号

令和6年10月27日執行の衆議院小選挙区選出議員選挙鳥取県第2区において、次のとおり候補者の届出があったので、公職選挙法（昭和25年法律第100号）第86条第13項の規定により告示する。

令和6年10月16日

衆議院小選挙区選出議員選挙鳥取県第2区選挙長 藤 村 実 千 子

届出 受理 番号	候補者届出 政党の名称	(ふりがな) 候補者氏名	本籍	住 所	年齢	職 業
		候補者届出政党の一のウェブサイト等のアドレス		候補者の一のウェブサイト等のアドレス		
1	立憲民主党	湯原 俊二	鳥取県	鳥取県米子市	61歳	無職
		https://cdp-japan.jp		https://www.yuhara.net/		
2	自由民主党	赤沢 りょうせい	鳥取県	鳥取県米子市	63歳	自由民主党選挙区支部長
		https://www.jimin.jp/		https://www.ryosei-akazawa.com/		
3	日本共産党	福住 ひでゆき	鳥取県	鳥取県米子市	48歳	政党役員
		https://www.jcp.or.jp/		https://x.com/fukuzumih		

選挙管理委員会告示

鳥取県選挙管理委員会告示第60号

令和6年10月27日執行の衆議院小選挙区選出議員選挙における当選人の住所及び氏名並びに当該当選人に係る候補者届出政党の名称は次のとおりであるので、公職選挙法（昭和25年法律第100号）第101条第2項の規定により告示する。

令和6年10月29日

鳥取県選挙管理委員会委員長 藤 村 実 千 子

1 衆議院小選挙区選出議員選挙鳥取県第1区における当選人

住 所	氏 名	候補者届出政党の名称
鳥取県鳥取市上町36	石 破 茂	自由民主党

2 衆議院小選挙区選出議員選挙鳥取県第2区における当選人

住 所	氏 名	候補者届出政党の名称
鳥取県米子市日ノ出町一丁目6-40	赤 澤 亮 正	自由民主党

(2) 投開票速報実施要領等

ア 推定投票率速報要領

衆議院小選挙区選出議員選挙 推定投票率速報要領

1 速報期日

令和6年10月27日（日）

2 速報を行う投票区（速報投票区）

次の速報投票区において、速報現時の小選挙区の投票者数の報告を行ってください。

市町村名	速報投票区名	投票所施設名	投票区電話番号	県選管電話番号
鳥取市	第4投票区	鳥取市立西中学校体育館	別途連絡	0857-26-7169
米子市	第8投票区	米子市児童文化センター		
倉吉市	第5投票区	上余戸自治公民館		
境港市	第4投票区	境西地区学習等供用施設（しおさい会館）		
岩美町	浦富第2投票区	浜浦富公民館		0857-26-7170
八頭町	第16投票区	八東体育文化センター		
琴浦町	第11投票区	赤碕地区公民館		
大山町	中山第3投票区	大山町役場中山支所		
日南町	第2投票区	日南町役場		

※大山町は18時まで。岩美町、八頭町、琴浦町、及び日南町は19時まで。

3 各市町の速報責任者

各市町委員会は、速報投票区に速報責任者を配置し、速報を行ってください。

4 速報要領

(1) 速報は、次の現時により行ってください。

9時、10時、11時、12時、13時、14時、15時、16時、17時、18時、19時、
19時30分及び20時（計13回）

(2) 上記(1)の時刻には、県選管から電話による定時確認を行いますので、速報投票区の速報責任者は、速報時刻の10分前現在での小選挙区の投票者数（累計）を男・女・計別に記録し、電話口で待機してください。

当日有権者数、期日前投票者数、天気については、9時現在の定時確認の際にのみ確認するものとします。

(3) 使用する電話

速報投票区において使用する電話番号は、上記2の表のとおりです。（別途連絡）

(4) 報告の方法

速報責任者は、発信の際「〇〇市（町）、第〇〇投票区〇時現在投票速報」と呼称した後、「投票者数、男〇〇名、女〇〇名、計〇〇名」と報告してください。

(5) 期日前投票・不在者投票及び在外投票者数の取扱い

ア 期日前投票者数 … 報告数値に加える。【注意】

イ 不在者投票者数及び在外投票者数 … 報告数値から除外する。【注意】

(6) 県選管の受信者は、速報投票区からの速報を聞き取ったときは、その内容を復唱して確認するとともに、発信者、受信者が相互に氏名を確認することとします。

5 推定投票率の算定（県選管）

(1) 推定投票率は、速報投票区の当日有権者数で、速報時刻（上記4（1））現在の男・女・計の投票者数を除して、各速報投票区の投票率を算出し、公表責任者に報告するものとします。

(2) 投票率は、百分率（%）により、小数点以下第3位を四捨五入して小数点以下第2位まで算出するものとします。

(3) 県全体の推定投票率は、次の算式により算出するものとします。

$$\frac{\left(\begin{array}{c} \text{県の男の当} \\ \text{日有権者数} \end{array} \right) \times \left(\begin{array}{c} \text{全速報投票区の} \\ \text{男の推定投票率} \end{array} \right) + \left(\begin{array}{c} \text{県の女の当} \\ \text{日有権者数} \end{array} \right) \times \left(\begin{array}{c} \text{全速報投票区の} \\ \text{女の推定投票率} \end{array} \right)}{\text{県の当日有権者数}}$$

イ 投・開票速報実施要領

第50回衆議院議員総選挙及び第26回最高裁判所裁判官国民審査 投・開票速報実施要領

1 通常時の速報報告（ファクシミリ）

- ・各市町村からの当日有権者速報、投票速報、開票速報は、原則としてファクシミリにより行います。
- ・ファクシミリ送信機は、送信様式に汚れが入らないよう、読み取り部をきれいにしておいてください。
- ・ファクシミリ送信機に送信先番号を登録しておくなど、誤送信のないよう必要な措置を講じておいてください。
- ・送信様式は必ずA4版とし、下記（0）①以外の様式では報告しないでください。

（0）一般的事項

- ① 県選挙管理委員会（以下「県選管」という。）の報告は、県選管が定めた様式又は予め県選管の了解を受けた市町村調製様式により行ってください。

区分	県選管が定めた様式（統一様式）	市町村調製様式
投票速報	(1-A) 衆議院小選挙区選挙投票速報発信票 (2-A) 衆議院比例代表選挙投票速報発信票 (3-A) 国民審査投票速報発信票	予め県選管の了解を受けたもの
開票速報	(1-B) 衆議院小選挙区選挙開票速報発信票 (2-B) 衆議院比例代表選挙開票速報発信票 (3-B) 国民審査開票速報発信票	
開票速報（中間報）	(1-C) 衆議院小選挙区選挙開票中間速報発信票	
無効投票速報	(1-D) 衆議院小選挙区選出議員選挙無効投票速報発（受）信票 (2-D) 衆議院比例代表選出議員選挙無効投票速報発（受）信票 (3-D) 最高裁判所裁判官国民審査無効投票速報発（受）信票	不可

- ② 様式への記入はパソコン入力を原則とし、やむを得ず手書きによる場合は、ファクシミリ送信に耐えられるよう明瞭に記入してください。
- ③ 送信前に必ず記入者以外の者との2人1組で読み合わせを行ってください。
- ④ 県選管へファクシミリを送信した後、機器の「送信結果」を表示するなどして送信状況を必ず確認してください。
- ⑤ 投開票連絡責任者は、県選管に予め報告した連絡用電話が受け取られるよう常時待機態勢を整えてください。
- ⑥ 送信は、迅速かつ正確に行い、決して忘れてたり遅れたりすることのないようにしてください（速報事務に大きな混乱を起こすと同時に、報道機関への公表にも影響するため。）。
- 予定時刻までに投票結果の報告のない市町村に対しては、県選挙管理委員会事務局長の指示により、督促する場合があります。
- ⑦ 送信のあった様式のうち小選挙区選挙及び比例代表選挙の開票速報（市部のみ小選挙区選挙の中間報を含む）は、県選管から報道機関へ写しを提供します（訂正があった場合は、投票速報も提供します）。

（1）当日有権者速報

報告者	報告時刻	報告の方法
速報責任者	投票前日12時まで	県選管にファクシミリにより報告

- ・「国内+在外」、「国内」、「在外」があることに留意。

（2）投票速報

報告者	報告時刻	報告の方法
速報責任者	投票当日 各投票所からの報告の集計が終わり次第	県選管にファクシミリにより報告 (小選挙区、比例代表、国民審査の順)

- ・「国内+在外」、「国内」、「在外」があることに留意（今回から国民審査も「国内+在外」、「国内」、「在外」に分けて報告することとなったため、注意すること。）。
- ・報告数には、期日前投票、不在者投票を含めた数字を報告してください。
- ・選挙当日有権者数には、期日前投票を行った者のうち、選挙期日までに選挙権を有しなくなった者を含みません。
- ・報告を行う際は、様式左上の位置に「市町村名」を明瞭に記入すること。
- ・選挙当日の有権者数について、投開票日の前日に報告した数値から異動がある場合は、必ず異動理由を様式下部に記載すること。（例）死亡により 男1名 女1名 計2名減

（3）開票速報

開票速報には、各市町村が開票を終了した後に行う「確定報」と開票の中間状況を速報する「中間報」（4市のみ）の2種類がありますが、次表のとおり速報してください。

報告者	報告時刻	報告の方法
速報責任者	投票当日 《開票速報》 各市町村の投票の点検、集計が終わり次第 《4市中間報》 小選挙区：21時30分から30分おき報告 (例：21時30分については、21時20分から30分までの間に報告) ※中間報は、「開票率0」の場合でも必ず行うこと。	県選管にファクシミリにより報告 (小選挙区、比例代表、国民審査の順)

- ・市町村における投票状況及び開票状況の公表は、県選管に報告後、各市町村選挙管理委員会において柔軟に対応してください。
- ・開票速報の報告を行う際は、様式左上の位置に「市町村名」を明瞭に記入すること。
- ・中間報の報告を行う際は、様式中央上の位置に「市名」及び「公表時刻」を明瞭に記入すること。
- ・候補者氏名及び政党等名は届出順、裁判官氏名は告示順に記載すること。

(4) 訂正報

報告した数値に間違いを発見した場合は、直ちに訂正速報を下記によりお願いします。

- ア 訂正理由を帳票の余白に記入し、数値を修正した上で、帳票の訂正箇所該当数値の前に○印をつけて帳票の右上に「訂正後」と記入し、訂正前の帳票の右上に「訂正前」と明記したものと併せて、県選管にファクシミリ送信する。
- イ アの直後に電話(下記3(1)の番号)により訂正速報を行う旨を連絡し、訂正箇所と訂正理由を報告する。

(5) 無効投票速報

無効投票についても速報を入れる必要があるので、御注意ください。

報告者	報告時刻	報告の方法
速報責任者	投票当日開票速報(確定報)に引き続き	無効投票の内訳を県選管にファクシミリにより報告

- ・県選管は、無効投票速報の内容が確認された時点で待機解除の指示を出しますので、開票速報責任者は、県選管からの解除指示があるまでは待機し、緊急連絡が取れるようにしてください。
- なお、速報の際は、併せて無効投票率＝無効投票速報発信票「合計」÷開票速報「投票総数」も速報してください。この場合の無効投票率は、小数点以下第3位を四捨五入し、第2位まで求めてください。

(6) 推定投票率速報(小選挙区)

- ・推定投票率速報は、下記の投票区において、ファクシミリによらず、県選管からの電話聞取により実施します。
- ・実施方法については、「衆議院小選挙区選出議員選挙推定投票率速報要領」により行ってください。

市町村名	投票区名	施設名	所在地
鳥取市	第4投票区	鳥取市立西中学校体育館	鳥取市寿町907
米子市	第8投票区	米子市児童文化センター	米子市西町133
倉吉市	第5投票区	上余戸自治公民館	倉吉市上余戸256
境港市	第4投票区	境西地区学習等供用施設(しおさい会館)	境港市大正町97-1
岩美町	浦富第2投票区	浜浦富公民館	岩美町大字浦富2595
八頭町	第16投票区	八東体育文化センター	八頭町富枝10-1
琴浦町	第11投票区	赤碕地区公民館	琴浦町大字赤碕1547-5
大山町	中山第3投票区	大山町役場中山支所	大山町赤坂66
日南町	第2投票区	日南町役場	日南町霞800

2 非常時の速報報告(電話による報告)

機器の故障などファクシミリによる報告ができない場合は、次により報告してください。

- (1) 県選管に対して、ファクシミリによる報告ができない旨と現在の状況を電話で連絡してください。(連絡先は、1(4)訂正報の場合と同じ)
- (2) 報告は電話による読み上げで行います。まずは、報告する内容(小選挙区か比例代表か或いは国民審査か、投票速報か開票速報かなど)を伝え、県担当者の指示により、各項目の数値を読み上げてください。
読み方は、「4527(よんせん ごひゃく ふたじゅう なな)」という要領とし、県担当者からは、「よんごにい なな」という要領で反復します。
- (3) 集計ソフト等を活用している場合で、ファイルの作成や帳票の出力もできない際には、予め県が定めている統一様式に記入してください。(予め印刷して準備しておいてください。)

3 問合せ先等

- (1) 投・開票速報の報告に関する質疑

投開票当日以外	投開票当日
(0857)26-7591/7058	(0857)26-7057/7591

(2) その他管理執行に関する質疑
(0857)26-7058/7061

(3) 報告用のファクシミリ番号

鳥取市、倉吉市、岩美町、若桜町、 智頭町、八頭町、三朝町	}	(0857)26-8129
米子市、境港市、湯梨浜町、琴浦町、 北栄町、日吉津村、大山町、南部町、 伯耆町、日南町、日野町、江府町		

ウ 投票・開票状況公表要領

第50回衆議院議員総選挙及び第26回最高裁判所裁判官国民審査 投・開票状況公表要領

令和6年10月2日
鳥取県選挙管理委員会事務局

衆議院小選挙区選出議員選挙（以下「小選挙区」という。）及び衆議院比例代表選出議員選挙（以下「比例代表」という。）並びに最高裁判所裁判官国民審査（以下「国民審査」という。）の投票・開票状況の公表は、次により行います。

1 投票状況の公表

(1) 推定投票率

ア 推定投票率は、小選挙区についてのみ、次の速報投票区の投票状況により推定します。

市町村名	投票区名	施設名	所在地
鳥取市	第4投票区	鳥取市立西中学校体育館	鳥取市寿町907
米子市	第8投票区	米子市児童文化センター	米子市西町133
倉吉市	第5投票区	上余戸自治公民館	倉吉市上余戸256
境港市	第4投票区	境西地区学習等供用施設（しおさい会館）	境港市大正町97-1
岩美町	浦富第2投票区	浜浦富公民館	岩美町大字浦富2595
八頭町	第16投票区	八東体育文化センター	八頭町富枝10-1
琴浦町	第11投票区	赤碓地区公民館	琴浦町大字赤碓1547-5
大山町	中山第3投票区	大山町役場中山支所	大山町赤坂66
日南町	第2投票区	日南町役場	日南町霞800

※大山町は18時まで。岩美町、八頭町、琴浦町、及び日南町は19時まで。

イ 公表の時間及び方法

時間	方法
9時、10時、11時、12時、13時、 14時、15時、16時、17時、18時、 19時、19時30分、20時現在の推定投票率 (計13回)	1)一覧表（紙媒体）を県政記者室に提供（16部） 2)BizFAX（県政記者室）等によりファクシミリ送信 3)鳥取県選挙管理委員会ホームページ（以下「HP」という。） に掲載（更新）

※公表時間の取扱い

〔市町→県：8時50分から9時00時までの間に県へ報告。〕

〔県選管：9時00分現在を9時10分までに公表。以後60分間隔。19時のみ30分現在も公表。〕

ウ 推定投票率の算定方法

(ア) 期日前投票の扱い

期日前投票者数については、9時の公表時点から当該速報投票区の分の数が増えられています（以降の報告時も同様。）。

(イ) 在外投票及び不在者投票の取扱い

在外投票者数及び不在者投票者数については、この算定から除外されています。

(ウ) 県全体の推定投票率については、次の算式に基づいて百分率（%）により算出するものとし、少数点以下第3位を四捨五入して小数点第2位まで算定するものとします。

$$\frac{\left[\begin{array}{c} \text{県の男の当} \\ \text{日有権者数} \end{array} \right] \times \left[\begin{array}{c} \text{全速報投票区の} \\ \text{男の推定投票率} \end{array} \right] + \left[\begin{array}{c} \text{県の女の当} \\ \text{日有権者数} \end{array} \right] \times \left[\begin{array}{c} \text{全速報投票区の} \\ \text{女の推定投票率} \end{array} \right]}{\text{(県の当日有権者数)}}$$

(2) 確定投票率

区分	時間	方法
小選挙区	20時30分 から30分おき 及び最終確定時	1) 県計集計票（紙媒体）を県政記者室に提供(16部) 2) BizFAX（県政記者室）等によりファクシミリ送信 3) HPに掲載（更新）
比例代表	最終確定時 (中央選管報告後)	4) <希望する報道機関のみ> 県計集計票をメール送信（htm形式）
国民審査	最終確定時 (中央選管報告後)	

※「20時30分から30分おき」の取扱い
 [市町→県：確定後随時に県へ報告。]
 [県選管：20時30分現在を20時40分までに公表。以後30分間隔。]

2 開票状況の公表

(1) 小選挙区

区分	時間	方法
町村別開票速報《個票》 (確定報)	着信の都度	1) 個票（紙媒体）を着信の都度県政記者室に提供(16部) 2) BizFAX（県政記者室）等によりファクシミリ送信
市部開票速報《個票》		
(中間報)	21時30分 から30分おき	1) 個票（紙媒体）を着信の都度県政記者室に提供(16部) 2) BizFAX（県政記者室）等によりファクシミリ送信
(確定報)	着信の都度	1) 個票（紙媒体）を着信の都度県政記者室に提供(16部) 2) BizFAX（県政記者室）等によりファクシミリ送信
時間別開票速報 《県計集計表》	21時30分 から30分おき 及び最終確定時	1) 県計集計票（紙媒体）を県政記者室に提供(16部) 2) BizFAX（県政記者室）等によりファクシミリ送信 3) HPに掲載（更新） 4) <希望する報道機関のみ> 県計集計票をメール送信（htm形式）
惜敗率、法定得票数及び 供託金の没収点	開票結果 最終確定時	時間別開票速報に同じ ※最終確定時の県計集計表に記載。

※「21時30分から30分おき」の取扱い
 [市→県：21時20分から21時30分までの間に県へ報告。以後30分間隔。]
 [県選管：21時30分現在を21時40分までに公表。以後30分間隔。]

(2) 比例代表

区分	時間	方法
市町村別開票速報 《個票》 (確定報)	着信の都度	1) 個票（紙媒体）を着信の都度県政記者室に提供(16部) 2) BizFAX（県政記者室）等によりファクシミリ送信
時間別開票速報 《県計集計表》	23時から 1時間おき 及び最終確定時 (中央選管報告後)	1) 県計集計票（紙媒体）を県政記者室に提供(16部) 2) BizFAX（県政記者室）等によりファクシミリ送信 3) HPに掲載（更新） 4) <希望する報道機関のみ> 県計集計票をメール送信（htm形式）

※「23時から1時間おき」の取扱い
 [市町村→県：確定後随時に県へ報告。]
 [県選管：23時00分現在を23時10分までに公表。以後60分間隔。]

(3) 国民審査

区分	時間	方法
開票結果速報 《県計集計表》	最終確定時 (中央選管報告後)	1) 県計集計票（紙媒体）を県政記者室に提供(16部) 2) BizFAX（県政記者室）等によりファクシミリ送信 3) HPに掲載（更新） 4) <希望する報道機関のみ> 県計集計票をメール送信（htm形式）

3 その他

市町村における投票状況及び開票状況の公表については、県選挙管理委員会に報告後は各市町村選挙管理委員会において柔軟に対応するものとする。

(3) 投票・開票当日事務分担・事務処理要領

第50回衆議院議員総選挙及び第26回最高裁判所裁判官国民審査 投・開票当日事務分担及び事務処理要領

委員長 藤村 実千子
委員長職務代理者 金田 和寿
委員 林 耕嗣
委員 中井 太一郎

1 組織及び分担

係名・人数	分 担 事 務	担 当 者
総 指 揮 (1)	投票及び開票速報に関する事務処理を指揮する。	松崎事務局長
総 務 係 (兼4)	庶務・給与・物品調達を担当し、他の係に属しない事務を処理する。	遠藤次長、北村、山根、山形
発 表 係 (5+兼1)	県政記者室における投票及び開票速報の公表に関する事務を処理する。	記者室 松崎事務局長 印刷配布・FAX送信担当 古川、北村、山根、山形、坂本
指 導 係 (4+兼1)	市町村の投票及び開票の事務処理に関し、適宜指示を与え、又は投票の効力等に関する質疑に回答する等市町村の指導に関する事務を処理する。 併せて、メール及びオンラインにより国への報告を行う。	石本次長、三谷係長、谷岡、松田 中央選管端末担当 倉光、松田
調 整 係 (2+兼3)	全体の進捗状況を管理し、電算係への確定指示等を行うとともに、無効投票速報の受信状況を確認し、市町村との連絡調整を行う。	遠藤次長、石本次長、三谷係長、谷岡、河本
推定投票率係 (2+兼5)	速報投票区(9投票所)から投票速報を受信(計13回)し、県内の投票率を推定する事務を処理する。 推定投票率のHPへの掲示を行う。	総括 石本次長 電話・HP・FAX送信担当 中島(県民)、瀬戸(文政) 集計担当 河本、長砂 中央選管端末担当 倉光、長砂
受 信 係 (3)	市町村から速報される投票及び開票の受信に関する事務を処理する。	小選挙区 梅村(弥生) 比例代表 三上(文化) 国民審査 川口(東部)
電 算 係 (9+兼1)	投票速報及び開票速報の集計に関する事務(入力・出力・帳票確認)、HP及び電子メールによる投票及び開票速報の公表に関する事務を処理する。 (入力担当) 投票速報をPC入力し、入力内容を確認すること (出力・確認担当) 速報帳票を印刷して、入力結果及び出力結果を確認すること (メール送信・HP担当) 速報データを電子メール送信するとともにHPに掲示すること	入力担当 小選挙区 堀尾、桜岡 比例代表 井上、長砂 国民審査 藤内、川崎 出力・確認担当 若原、阿部 メール送信・HP担当 (メール) 松田 (HP) 西川(女性)

昼7名、夜25名、うち昼夜通し5名。延べ27名。

2 各係の事務処理要領 略

(4) 衆議院議員総選挙及び最高裁判所裁判官国民審査の投票・開票状況公表時刻一覧表
 第50回衆議院議員総選挙及び第26回最高裁判所裁判官国民審査
 投・開票状況公表時刻一覧表

区分	公表項目	公表方法	公表時刻	
小選挙区	推定投票率 投票速報 《抽出投票区 集計表》	資料提供 BizFAX ほかファクシミリ ホームページ	9:00 10:00 11:00 12:00 13:00 14:00	15:00 16:00 17:00 18:00 19:00 19:30 20:00
	時間別 投票速報 《県集計表》	[国内+在外]、[国内]、[在外]の3帳票 資料提供 BizFAX ほかファクシミリ メール ホームページ	20:30 21:00 21:30	(30分おき) ~最終確定時
	市町村別 開票速報 《個票》 ※市町村独自 様式もあり	・候補者別得票数 ・有効投票数 ・無効投票数 ・投票総数 ・持ち帰りその他 ・投票者総数 〔市部中間報は、開票率、候補者別得票数、得票数合計 のみで、21:30から30分おきに最終確定まで〕	資料提供 BizFAX ほかファクシミリ	市町村から速報が 入り次第、公表
	時間別 開票速報 《県集計表》	[得票状況]、[開票結果]の2帳票 資料提供 BizFAX ほかファクシミリ メール ホームページ 〔市部中間報は、開票率、候補者別 得票数、得票数合計のみ〕	21:30 22:00 22:30 23:00 23:30	(30分おき) ~選挙区確定時、 最終確定時

区分	公表項目	公表方法	公表時刻	
比例代表	投票速報 《県集計表》	[国内+在外]、[国内]、[在外]の3帳票 資料提供 BizFAX ほかファクシミリ メール ホームページ	最終確定時 (中央選管報告後)	
	市町村別 開票速報 《個票》 ※市町村独自 様式もあり	・政党等別得票数 ・有効投票数 ・無効投票数 ・投票総数 ・持ち帰りその他 ・投票者総数 資料提供 BizFAX ほかファクシミリ	市町村から速報が 入り次第、公表	
	時間別 開票速報 《県集計表》	[得票状況]、[開票結果]の2帳票 資料提供 BizFAX ほかファクシミリ メール ホームページ	23:00 24:00 1:00	(1時間おき) ~最終確定時 (中央選管報告後)

区分	公表項目	公表方法	公表時刻	
国民審査	投票速報 《県集計表》	[国内+在外]、[国内]、[在外]の3帳票 資料提供 BizFAX ほかファクシミリ メール ホームページ	最終確定時 (中央選管報告後)	
	開票速報 《県集計表》	・罷免を可とする票数 ・罷免を可としない票数 ・記載を無効とされたものの数 ・有効投票数 ・無効投票数 ・投票総数 ・無効投票率 ・持ち帰りその他 資料提供 BizFAX ほかファクシミリ メール ホームページ	最終確定時 (中央選管報告後)	

(5)開票予定場所・時刻表

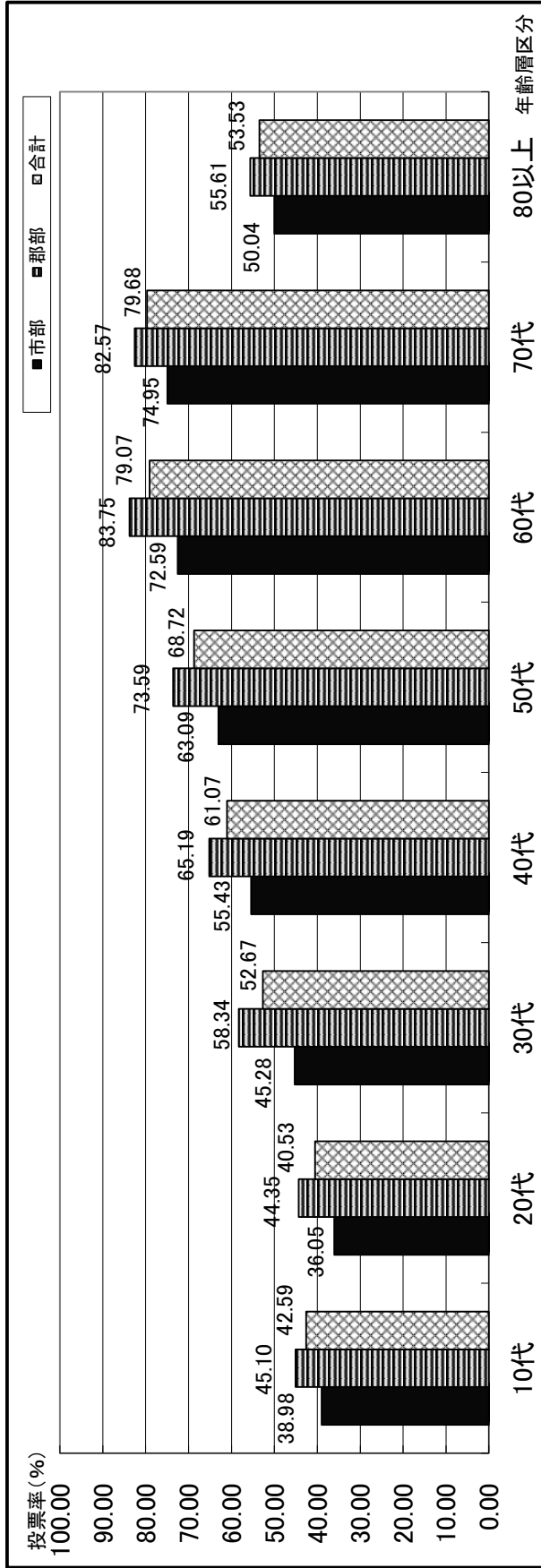
第50回衆議院議員総選挙及び第26回最高裁判所裁判官国民審査 開票予定場所及び予定時刻表

団体名	開票の場所	小選挙区			比例代表			国民審査			
		投票速報 予定時刻	開票開始 予定時刻	開票速報 予定時刻	投票速報 予定時刻	開票開始 予定時刻	開票速報 予定時刻	投票速報 予定時刻	開票開始 予定時刻	開票速報 予定時刻	
都市	鳥取市	鳥取市立鳥取市民体育館	21:30	21:00	23:30	21:30	21:00	0:30	21:30	21:00	1:00
	米子市	米子市加茂体育館	21:20	21:00	23:00	21:20	21:00	0:30	21:20	21:00	1:00
	倉吉市	倉吉市営体育センター	21:20	21:00	23:30	21:20	21:00	0:30	21:20	21:00	1:00
	境港市	境港市民交流センター (大会議室)	20:35	21:00	22:45	20:35	21:00	23:45	20:35	21:00	1:15
岩美郡	岩美町	岩美町中央公民館(いわみんホール)	20:00	20:00	21:30	20:00	20:00	22:30	20:00	20:00	23:30
八頭郡	若桜町	若桜町公民館(集会室)	19:40	20:00	21:10	19:40	20:00	22:00	19:40	20:00	23:10
	智頭町	智頭町総合センター 大集会室	19:30	20:00	21:15	19:30	20:00	22:30	19:30	20:00	22:45
	八頭町	八東体育文化センター (遠見山アリーナ)	20:00	20:00	21:30	20:00	20:00	22:00	20:00	20:00	23:00
東伯郡	三朝町	三朝町総合文化ホール	20:50	21:00	21:50	20:50	21:00	22:40	20:50	21:00	23:00
	湯梨浜町	羽合小学校(ふれあいホール)	21:15	21:00	22:30	21:15	21:00	23:00	21:15	21:00	0:00
	琴浦町	琴浦町複合交流施設(大会議室)	19:50	20:00	21:00	19:50	20:00	22:30	19:50	20:00	23:00
	北栄町	大栄体育館	20:45	20:45	22:40	20:45	20:45	23:30	20:45	20:45	23:10
西伯郡	日吉津村	日吉津村立農業者トレーニングセンター(アリーナ)	20:10	20:15	21:15	20:10	20:15	22:15	20:10	20:15	23:15
	大山町	大山町保健福祉センターなわ(多目的ホール)	20:00	20:15	21:30	20:00	20:15	22:15	20:00	20:15	23:00
	南部町	プラザ西伯(西伯農村環境改善センター)	20:10	21:00	22:00	20:10	21:00	22:30	20:10	21:00	23:00
	伯耆町	伯耆町農村環境改善センター	20:30	21:00	23:00	20:30	21:30	23:00	20:30	22:00	23:00
日野郡	日南町	日南町役場 交流ホール	19:30	20:00	21:20	19:35	21:30	22:50	19:40	23:00	23:50
	日野町	日野町山村開発センター(大集会室)	19:45	20:00	21:00	19:45	20:50	22:00	19:45	21:40	0:00
	江府町	江府町役場(多目的室)	18:10	20:00	21:00	18:10	20:00	22:30	18:10	20:00	0:00

5 参考資料
(1) 年齢別投票率

第50回衆議院議員総選挙年齢別投票率(令和6年10月27日執行)(小選挙区 全市町村抽出調査)

抽出投票区数 19 有権者数 (計) 22,050
 男 42.59% 最高 80.97%
 女 44.35% 最低 40.04%
 70~74歳 81.23%
 20~24歳 28.80%



(2)総務大臣表彰被表彰者一覧

日南町選挙管理委員会委員長 大塚武史
 鳥取市選挙管理委員会委員長 森山慎一
 倉吉市明るい選挙推進協議会
 北栄町明るい選挙推進協議会

(3)衆議院総選挙立候補者等一覧(鳥取県 第1回～第50回)

回数	選挙期日	選挙区	候補者氏名	得票数	党派	当落
1	明治 23. 7. 1	1	岡崎平内 木下荘平 福井孝治ほか	545 494 68	大成 自	当 次
		2	山瀬幸人 中井静雄 若原観瑞ほか	734 526 352	保守 〃	当 次
		3	松南宏雅 門脇重雄 入沢格治ほか	801 496 47	大成	当 次
2	25. 2. 15	1	木下荘平 君村邦男 福井孝治 奥田義人ほか	670 305 45 10	独 自	当 次
		2	若原観瑞 山瀬幸人 岩本鹿蔵	918 640 15	独 自	当 次
		3	渡部芳蔵 門脇重雄 森田幹ほか	1,092 134 48	独 自	当 次
3	27. 3. 1	1	石谷薫九郎 木下荘平 山本喜代蔵	599 445 10	国	当 次
		2	田江弥三郎 若原観瑞 西谷金蔵 佐々木辰蔵ほか	1,199 68 68 148	国 自	当 次
		3	渡部芳蔵 門脇重雄 入沢格治ほか	747 693 20	政 自	当 次

回数	選挙期日	選挙区	候補者氏名	得票数	党派	当落
4	27.9.1	1	石谷薫九郎 河口清馬 岡島正潔ほか	484 480 40	自	当次
		2	田江弥三郎 西谷金蔵 若原観瑞 山本春蔵ほか	478 412 242 12	大手 自 保守	当次
		3	門脇重雄 渡部芳蔵 入沢格治ほか	958 190 57	自 国	当次
5	31.3.15	1	石谷伝四郎 石谷薫九郎 その他	966 57 25	国	当次
		2	西谷金蔵 若原観瑞 その他	917 283 50	自 進	当次
		3	野坂茂三郎 入沢格治 門脇重雄 その他	1,133 97 36 45	准自 自	当次
6	31.8.10	1	石谷伝四郎 石谷薫九郎	674 554	憲	当次
		2	西谷金蔵 その他	1,083 55	憲	当次
		3	門脇重雄 福留清四郎 その他	838 637 24	憲	当次
7	35.8.10	鳥取市	平井致道 木下義之 石亀賢治郎 その他	90 88 65 5	政友	当次
		郡部	西谷金蔵 田江泰造 長谷川芝之助 石谷伝四郎 門脇重雄 桑田常蔵 その他	2,135 1,797 1,788 1,754 455 96 47	政友 帝 帝 政友 "	当 当 当 当 次
8	36.3.1	鳥取市	奥田義人 福井孝治 その他	135 63 27		当次
		郡部	石谷伝四郎 西谷金蔵 稲田藤治郎 田江泰造 頭本元貞 その他	2,338 2,315 1,812 534 221 245	帝 政友 " 帝	当 当 当 当 次

回数	選挙期日	選挙区	候補者氏名	得票数	党派	当落
9	37. 3. 1	鳥取市	奥田義人 その他	159 3	無名	当
		郡部	石谷伝四郎 国谷享 福留清四郎 西谷金蔵 その他	1,847 1,410 1,243 989 205	帝 帝	当 当 当 当 次
10	41. 5. 15	鳥取市	木下義之 岸本辰雄 その他	356 216 4	政	当 次
		郡部	西谷金蔵 奥田柳蔵 福留清四郎 その他	4,344 3,345 3,139 575	政 大 〃	当 当 当 当
11	45. 5. 15	鳥取市	浜本義顕 白田久内 福井孝治 山瀬幸人 その他	292 201 84 64 2		当 次
		郡部	法橋善作 西谷金蔵 奥田柳蔵 長谷部天夫 その他	3,530 3,277 2,981 1,332 57	政 中 〃	当 当 当 当 次
12	大 正 4. 3. 25	鳥取市	白田久内 浜本義顕 その他	454 247 7	同 政	当 次
		郡部	奥田柳蔵 西谷金蔵 本田親清 大谷誠夫 法橋善作 その他	2,563 2,428 2,188 2,065 2,040 23	同 政 同 政	当 当 当 当 次
13	6. 4. 20	鳥取市	白田久内 君野順三 林秀蔵 安住伊三郎 その他	193 164 148 90 2	憲 政	当 次
		郡部	頭本元貞 奥田亀造 奥田柳蔵 大谷誠夫 その他	2,844 2,816 2,554 2,285 21	政 憲 〃	当 当 当 当 次

回数	選挙期日	選挙区	候補者氏名	得票数	党派	当落
14	9. 5. 10	1	山本藤助	818	憲政	当次
			由谷義治	367		
			その他	8		
			2	下田勘次		
奥田亀蔵	2,484					
その他	9					
3	山口嘉蔵	4,671	政友 憲政	当次		
田江泰造	2,874					
その他	29					
4	清瀬規矩雄	6,128	政友	当次		
村上先	1,268					
角賢市	610					
その他	74					
15	13. 5. 10	1	由谷義治	1,097	憲政 政本	当次
			岩田衛	508		
			その他	1		
			2	谷口源十郎		
石谷源十郎	1,223					
その他	26					
3	山榊儀重	4,319	憲政 政本	当次		
豊田収	4,136					
その他	24					
4	三好栄次郎	4,595	政友 政本	当次		
清瀬規矩雄	3,080					
山上昶	1,802					
その他	10					
16	昭和 3. 2. 20	1	豊田収	19,625	政友 " 民政 " " " 労農 日労 中立 "	当 当 当 当 当 当 当 当 当
			矢野晋也	18,052		
			三好栄次郎	16,435		
			谷口源十郎	15,843		
			山榊儀重	14,873		
			村上吉蔵	4,355		
			稲田直道	2,671		
			寺崎勝治	405		
			藤田幸太郎	45		
17	5. 2. 20	1	山榊儀重	20,412	民政 " " 政友 " 日大 中立	当 当 当 当 当 当 当 当
			由谷義治	20,131		
			三好栄次郎	19,984		
			豊田収	16,503		
			矢野晋也	15,554		
			森脇斛	1,341		
			庄司彦男	367		

回数	選挙期日	選挙区	候補者氏名	得票数	党派	当落
18	7. 2. 20	1	豊田収	24,189	政友	当
			矢野晋也	22,739	〃	当
			由谷義治	15,447	中立	当
			山柘儀重	15,388	民政	当
			三好栄次郎	15,128	〃	次
19	11. 2. 20	1	三好栄次郎	19,922	民政	当
			山柘儀重	18,719	〃	当
			豊田収	16,738	昭和	当
			由谷義治	14,233	国同	当
			稲田直道	10,033	政友	当
			矢野晋也	9,837	〃	次
20	12. 4. 30	1	稲田直道	18,577	政友	当
			山柘儀重	16,447	民政	当
			三好栄次郎	15,640	政友	当
			豊田収	15,543	昭和	当
			由谷義治	12,092	東方	当
			山上昶	4,467	中立	次
			湯原彦三	3,090	鳥取無産	
			梅林明	1,080	中立	
			21	17. 4. 30	1	三好英之
坂口平兵衛	16,432	〃				当
豊田収	16,088	〃				当
由谷義治	15,786	〃				当
稲田直道	13,544	無所属				当
庄司彦男	1,812	〃				次
湯原彦三	931	〃				
大谷直定	726	〃				
22	21. 4. 10	1				稲田直道
			佐伯忠義	35,011	進歩	当
			赤沢正道	34,562	無	当
			田中たつ	30,134	〃	当
			木島公之	28,391	進歩	当
			足鹿覚	26,872	諸	次
			山柘儀保	23,870	進歩	
			庄司彦男	23,569	社会	
			梶川静雄	20,807	諸	
			門田定蔵	19,475	〃	
			門脇勝太郎	18,014	自由	
			中田義正	16,796	諸	
			田中嘉作	15,515	無	
			藤井豊吉	15,211	社会	
			高本毅	11,298	自由	
			手島雄二	11,248	〃	
			安達幸雄	9,100	無	
			坂本俊一郎	8,936	共産	
			河毛市治	6,553	〃	
			竹本節	6,058	無	
林芳春	2,436	諸				
合田繁一	1,957	無				
松本静夫	1,785	〃				

回数	選挙期日	選挙区	候補者氏名	得票数	党派	当落
23	22. 4. 25	1	稲田直道	37,540	自由	当 当 当 当 当 次
			庄司彦男	35,704	社会	
			堀江実蔵	31,946	諸	
			梶川静雄	30,325	社会	
			門脇勝太郎	29,036	自由	
			松田昌造	22,432	諸	
			田中たつ	13,596	国民	
			米原昶	11,751	共産	
			藤井豊吉	6,314	社会	
			池上五郎	3,585	諸	
			湯原彦三	2,316	〃	
24	24. 1. 23	1	米原昶	43,654	共産	当 当 当 当 当 次
			稲田直道	39,805	民自	
			門脇勝太郎	39,244	〃	
			足鹿覚	35,779	社会	
			堀江実蔵	28,792	労農	
			手島雄二	26,501	民自	
			庄司彦男	18,094	社会	
			梶川静雄	17,300	〃	
			後藤礼子	3,563	諸	
			内田幸人	1,977	民主	
			池上五郎	1,745	社革	
25	27. 10. 1	1	足鹿覚	43,369	社会	当 当 当 当 当 次
			徳安実蔵	43,278	自由	
			中田政美	41,223	〃	
			古井喜実	39,817	改進黨	
			三好英之	32,468	日本再建連盟	
			赤沢正道	29,544	無	
			門脇勝太郎	28,446	自由	
			稲田直道	12,552	〃	
			手島雄二	11,398	〃	
			米原昶	7,920	共産	
			幡新守也	3,741	無	
26	28. 4. 19	1	足鹿覚	48,276	社会	当 当 当 当 当 次
			赤沢正道	45,227	改進黨	
			徳安実蔵	42,604	自由	
			古井喜実	42,517	改進黨	
			中田政美	41,399	自由	
			門脇勝太郎	30,316	〃	
			盛本勘治	19,864	社会	
			米原昶	6,664	共産	
			幡新守也	5,597	諸	
27	30. 2. 27	1	古井喜実	62,538	民主	当 当 当 当 当 次
			足鹿覚	59,564	社会	
			赤沢正道	54,128	民主	
			徳安実蔵	49,545	自由	
			中西利理	33,481	社会	
			幡新守也	14,483	無	
			米原昶	12,197	共産	

回数	選挙期日	選挙区	候補者氏名	得票数	党派	当落
28	33. 5. 22	1	徳安実蔵	56,529	自民	当 当 当 当 当 次
			赤沢正道	56,452	〃	
			古井喜実	54,132	〃	
			足鹿覚	45,999	社会	
			中西利理	41,216	〃	
			門脇勝太郎	18,832	無	
			幡新守也	9,132	〃	
			稲田直道	5,936	〃	
			河毛市治	4,634	共産	
			梅林明	3,113	無	
29	35. 11. 20	1	足鹿覚	75,927	社会	当 当 当 当 次
			古井喜実	66,989	自民	
			徳安実蔵	61,551	〃	
			赤沢正道	55,699	〃	
			中西利理	23,564	民社	
			河毛市治	6,928	共産	
30	38. 11. 21	1	徳安実蔵	60,804	自民	当 当 当 当 次
			古井喜実	60,277	〃	
			赤沢正道	57,897	〃	
			足鹿覚	57,380	社会	
			武部文	50,937	〃	
			石尾実	6,737	共産	
31	42. 1. 29	1	武部文	64,002	社会	当 当 当 当 次
			古井喜実	59,180	自民	
			徳安実蔵	56,422	〃	
			赤沢正道	54,385	〃	
			足鹿覚	54,262	社会	
			竹内利友	6,424	共産	
32	44. 12. 27	1	赤沢正道	65,582	自民	当 当 当 当 次
			徳安実蔵	64,638	〃	
			古井喜実	45,635	〃	
			武部文	43,798	社会	
			川上智正	41,285	公明	
			中田吉雄	32,295	社会	
			秋久勲	19,351	無	
			石尾実	7,296	共産	
33	47. 12. 10	1	徳安実蔵	61,431	自民	当 当 当 当 次
			赤沢正道	55,584	〃	
			島田安夫	55,373	無	
			野坂浩賢	53,192	社会	
			武部文	49,106	〃	
			古井喜実	47,511	自民	
			田中大蔵	15,153	共産	

回数	選挙期日	選挙区	候補者氏名	得票数	党派	当落
34	51. 12. 5	1	古井喜実	59,328	自民	当 当 当 当 当 次
			相沢英之	58,128	〃	
			武部文	53,990	社会	
			野坂浩賢	49,594	〃	
			徳安実蔵	46,571	自民	
			島田安夫	42,089	〃	
			山崎建治	40,898	公明	
			田中大蔵	11,980	共産	
			古賀信三	4,290	無	
35	54. 10. 7	1	相沢英之	64,080	自民	当 当 当 当 当 次
			古井喜実	60,753	〃	
			野坂浩賢	60,705	社会	
			武部文	57,575	〃	
			徳安実蔵	53,978	自民	
			島田安夫	47,759	〃	
			伊谷周一	12,830	共産	
			田中幸弘	1,539	無	
			36	55. 6. 22	1	
野坂浩賢	63,847	社会				
武部文	63,735	〃				
古井喜実	63,701	自民				
島田安夫	59,164	〃				
常田享詳	23,495	無				
伊谷周一	12,683	共産				
37	58. 12. 18	1	島田安夫	80,046	自民	当 当 当 当 当 次
			武部文	67,603	社会	
			平林鴻三	67,054	自民	
			相沢英之	66,121	〃	
			野坂浩賢	61,752	社会	
			保田睦美	8,935	共産	
			打田重徳	2,081	無	
38	61. 7. 6	1	平林鴻三	71,015	自民	当 当 当 当 当 次
			相沢英之	69,933	〃	
			野坂浩賢	66,067	社会	
			石破茂	56,534	自民	
			熊谷信孝	51,632	公明	
			武部文	46,917	社会	
			島田充	11,307	無	
			保田睦美	8,097	共産	
39	平成 2. 2. 18	1	石破茂	82,169	自民	当 当 当 当 当 次
			野坂浩賢	75,439	社会	
			武部文	75,112	〃	
			相沢英之	71,354	自民	
			平林鴻三	66,345	〃	
			岩永尚之	8,332	共産	
			中西豊明	1,829	無	
			打田重徳	900	〃	

回数	選挙期日	選挙区	候補者氏名	得票数	党派	当落
40	5. 7. 18	1	石破茂	137,025	無	当
			平林鴻三	69,508	自民	当
			野坂浩賢	59,497	社会	当
			相沢英之	48,793	自民	当
			佐々木康子	24,579	共産	次
41	8. 10. 20	1	石破茂	94,147	(無所属)	当
			知久馬二三子	28,496	社民	次
			岩永尚之	14,845	共産	
			山田篤	13,221	新社	
		2	相沢英之	69,256	自民	当
			山内功	64,199	新進	次
			長尾達也	15,665	共産	
42	12. 6. 25	1	石破茂	91,163	自民	当
			田村耕太郎	62,811	(無所属)	次
			知久馬二三子	22,425	社民	
			岩永尚之	9,406	共産	
		2	相沢英之	80,843	自民	当
			山内功	67,939	民主	次
			水津岩男	12,153	共産	
43	15. 11. 9	1	石破茂	114,283	自民	当
			田中清一	31,236	社民	次
			水津岩男	14,092	共産	
			川上義博	52,466	(無所属)	当
		2	山内功	50,989	民主	次
			相沢英之	45,900	自民	
			大谷輝子	9,266	共産	
44	17. 9. 11	1	石破茂	106,805	自民	当
			早川周作	48,092	民主	次
			田中清一	14,271	社民	
			塚田成幸	11,105	共産	
		2	赤澤亮正	64,132	自民	当
			川上義博	58,909	(無所属)	次
			山内功	41,533	民主	
			鷺見節夫	6,711	共産	
45	21. 8. 30	1	石破茂	118,121	自民	当
			奥田保明	63,383	民主	次
			岩永尚之	7,336	共産	
			細川幸宏	1,757	(諸派)	
		2	赤澤亮正	84,659	自民	当
			湯原俊二	84,033	民主	次
			甲谷英生	2,082	(諸派)	
46	24. 12. 16	1	石破茂	124,746	自民	当
			塚田成幸	17,550	共産	次
			井上洋	5,325	(無所属)	
			赤澤亮正	87,395	自民	当
		2	湯原俊二	45,728	民主	次
			福住英行	10,584	共産	

回数	選挙期日	選挙区	候補者氏名	得票数	党派	当落
47	26. 12. 14	1	石破茂 塚田成幸	93, 105 22, 888	自民 共産	当 次
		2	赤澤亮正 湯原俊二 福住英行	76, 579 49, 297 10, 270	自民 民主 共産	当 次
48	29. 10. 22	1	石破茂 塚田成幸	106, 425 20, 829	自民 共産	当 次
		2	赤澤亮正 湯原俊二 福住英行	72, 827 53, 312 10, 271	自民 希望 共産	当 次
49	令和 3. 10. 31	1	石破茂 岡田正和	105, 441 19, 985	自民 共産	当 次
		2	赤澤亮正 湯原俊二	75, 005 63, 947	自民 立憲民主	当 次
50	6. 10. 27	1	石破茂 朝倉浩之 岡田正和	106, 670 12, 389 6, 220	自民 立憲民主 共産	当 次
		2	赤澤亮正 湯原俊二 福住英行	81, 526 43, 696 6, 655	自民 立憲民主 共産	当 次