

渇水対策の取組事例集

鳥取県農林水産部農業振興局農地・水保全課

令和8年5月

本事例集について

- 1 本事例集は、令和7年の渇水の際における渇水対策の取組事例や成果を紹介し、今後の渇水対策の参考にしていただくよう作成したものです。

【取組工種】

ポンプ購入、ポンプリース、ポンプ所有（ホース購入）、土のう設置、河川掘削による導水確保、ポンプ車、タンク、その他（ポンプ燃料等の購入 など）

- 2 本事例集に関するお問い合わせ先
鳥取県農林水産部農業振興局農地・水保全課
鳥取市東町1丁目220
TEL:0857-26-7323・7325

渇水状況（令和7年）について

雨量状況

令和7年は梅雨明けが6月27日頃と平年より22日早い梅雨明けとなった。

その後、7月の降雨量は平年比2割以下、8月の月降雨量は平年の8割以上降っているが6月～8月の合計雨量は平年の6～7割と渇水状況にあった。

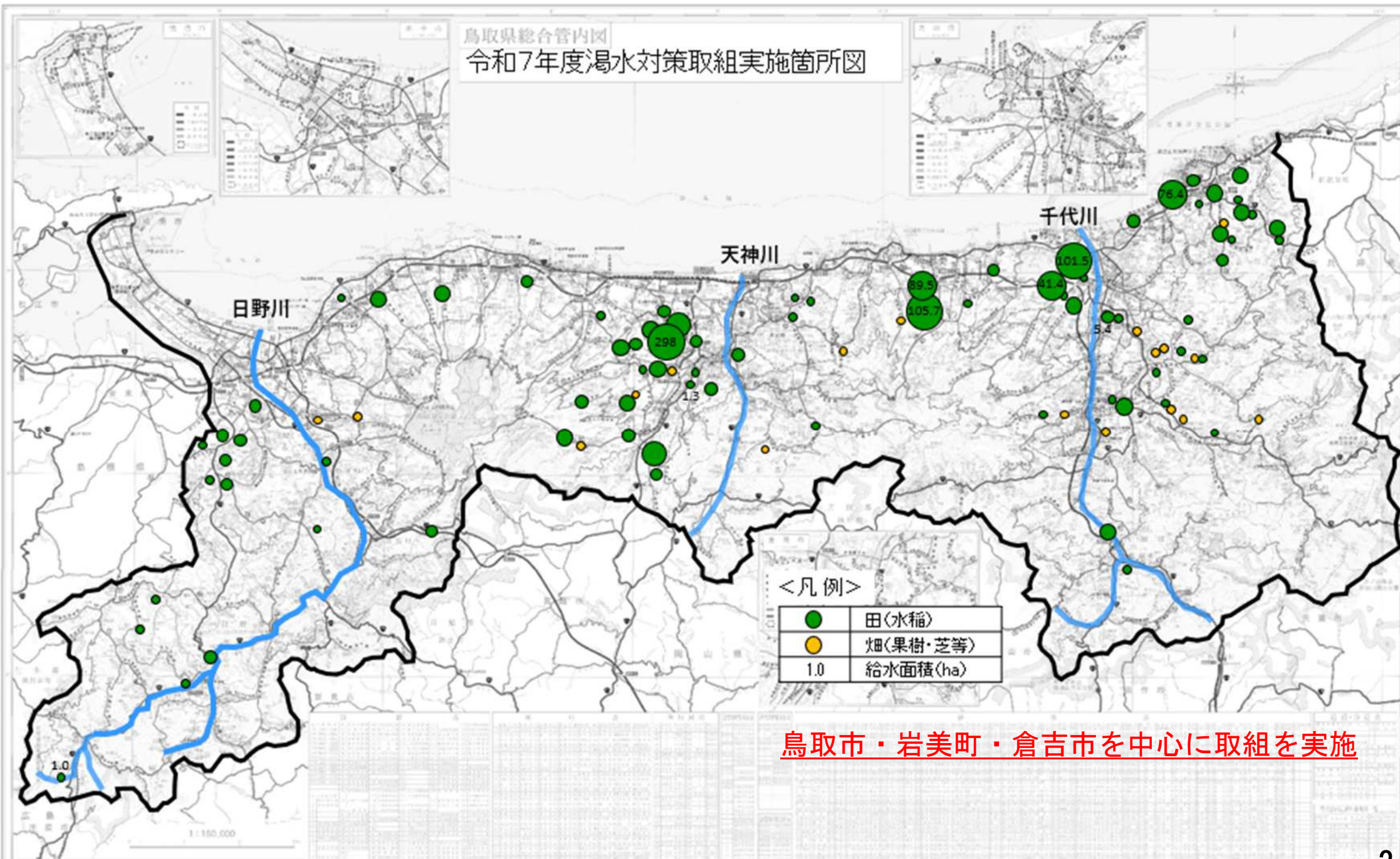
令和7年の梅雨明けの状況

地方	令和7年				平年の時期	令和6年	
	時期	階級	平年差	昨年差		時期	階級
中国地方	<u>6月27日頃</u>	かなり早い	<u>22日早い</u>	24日早い	<u>7月19日頃</u>	7月21日頃	平年並

令和7年6月～8月の雨量の状況

観測所名	平年月雨量（mm）※				令和7年月雨量（mm）							
	6月	7月	8月	合計	6月	平年比	7月	平年比	8月	平年比	合計	平年比
鳥取市鳥取	146.0	188.6	128.6	463.2	170.0	116.4%	16.0	<u>8.5%</u>	102.0	79.3%	288.0	<u>62.2%</u>
智頭町智頭	168.9	227.7	172.8	569.4	182.0	107.8%	27.0	<u>11.9%</u>	146.0	84.5%	355.0	<u>62.3%</u>
倉吉市倉吉	145.6	191.5	134.3	471.4	148.0	101.6%	17.0	<u>8.9%</u>	134.0	99.8%	299.0	<u>63.4%</u>
米子市米子	169.5	227.2	128.4	525.1	141.0	83.2%	36.0	<u>15.8%</u>	169.0	131.6%	346.0	<u>65.9%</u>
日南町阿毘縁	194.1	253.9	162.7	610.7	145.0	74.7%	53.0	<u>20.9%</u>	242.0	148.7%	440.0	<u>72.0%</u>

渇水対策取組実施箇所図

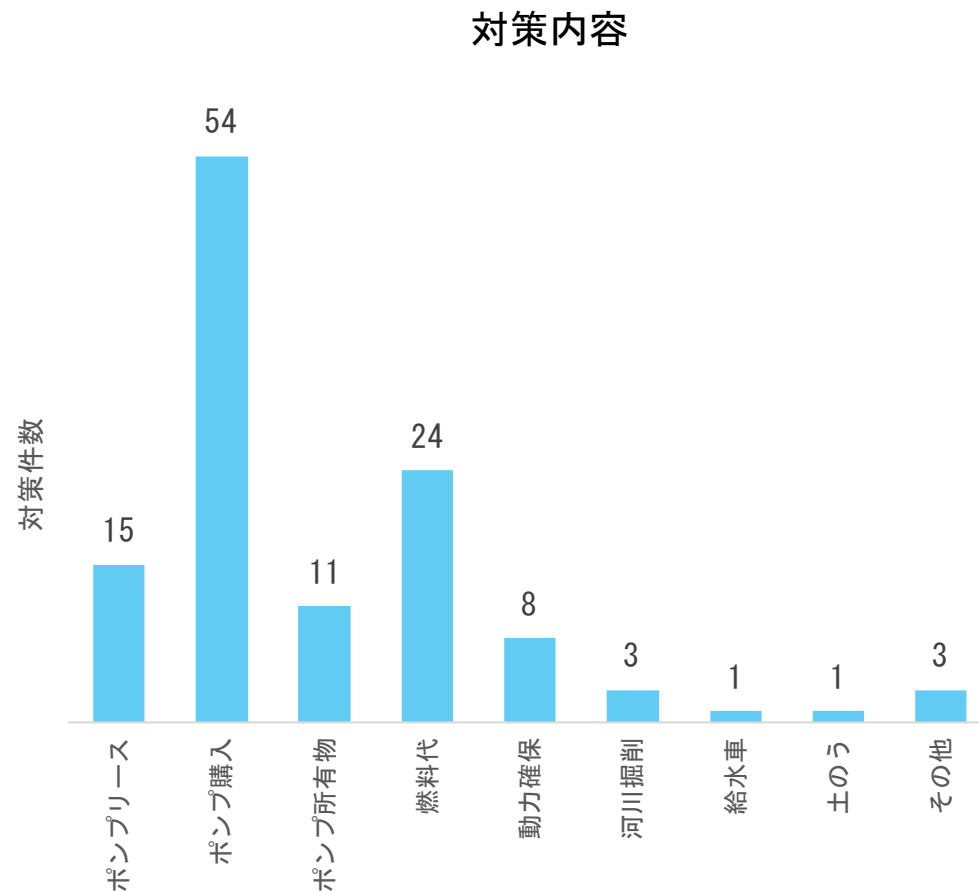


鳥取市・岩美町・倉吉市を中心に取組を実施

令和7年渇水対策等緊急事業実施内容結果一覧

本集計は令和7年度渇水対策等緊急事業で補助金申請・実績報告のあった対象事業について集計したものです。対策内容については申請に記載のあったものを抜粋しています。

市町村名	渇水対策申請件数	対策面積 (h a)	給水人数 (延べ)	対策費用 (千円)
鳥取市	21	365.1	682	4,258
岩美町	20	150.6	61	2,518
八頭町	14	21.7	46	2,321
智頭町	2	9.4	20	98
倉吉市	12	139.8	287	1,095
湯梨浜町	4	2.1	5	231
三朝町	2	0.3	4	89
琴浦町	2	3.9	11	346
米子市	1	2.7	2	147
南部町	8	14.6	38	739
伯耆町	4	4.8	4	236
大山町	3	26.6	32	63
日南町	5	5.3	14	548
日野町	1	3.7	6	1,107
江府町	1	3.9	9	12
合計	100	754.44	1,221	13,808



○ポンプ購入が全体の45%を占め、ポンプ関係(リース、購入、所有物、燃料)で全体の87%を占めている。

取組事例集 目次

市町村	地区名	タイトル	頁
米子市	箕蚊屋	地区全体の湧水を <u>節水により対応した事例</u>	6
智頭町	南方	<u>ポンプ燃料を購入し排水路から取水し対応した事例</u>	7
三朝町	小河内	<u>ポンプ購入で排水路から取水し対応した事例</u>	8
八頭町	下峰寺	<u>果樹園でポンプ購入にて排水路から取水し対応した事例</u>	9
伯耆町	丸山	<u>タンクに給水し湧水ほ場の用水路へ運搬・給水し対応した事例</u>	10
南部町	倭	排水路から <u>給水車で取水し対応した事例</u>	11
大山町	殿河内	頭首工から取水できるよう <u>土のうを設置して対応した事例</u>	12
岩美町	大谷	<u>ポンプをリースして河川から農業用水を取水し対応した事例</u>	13
倉吉市	上神	<u>ポンプ、ホース購入で河川から取水し対応した事例</u>	14
鳥取市	大桝	<u>河川掘削による導水確保で湧水へ対応した事例</u>	15
智頭町	中島	<u>石積誘導堰補修による導水確保で湧水へ対応した事例</u>	16

渇水状況

日野川に取水制限が掛かり、その後、車尾堰を越流しない瀬切れが発生。地域全体が渇水状態となったため、地区全体に節水協力を呼び掛けた。

取組内容及び成果

取水制限が掛かったため、各自治会に節水の文書を送付し、各地区へ節水への取組放送を行うとともに文書を回覧した。日野川は毎年渇水になりやすく、車尾堰の越流状況に応じて取水制限が掛かるようルール化されており、渇水対策事業を活用せず各農家や改良区による節水にて対応した。

取組地区の概要



取組工種: 節水
 受益面積: 724ha
 受益者数: 1,484名
 対策費用: —



啓発パンフレット

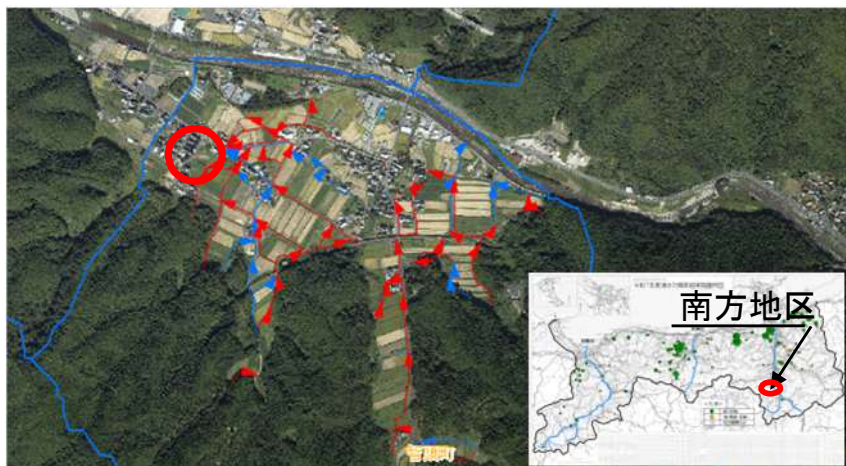
渇水状況

谷水を取水していたが、雨が降らず枯渇した。上流も同様に枯渇しており、近隣の田も調整により水を充てていて、農業用水が供給できていない状況だった。

取組内容及び成果

下流の排水路からポンプアップにより取水し、約20m先の水田まで給水し、水不足を解消した。これにより例年並みの収穫となった。

取組地区の概要



取組工種：ポンプ燃料代
受益面積：0.2ha
給水人数：1名
対策費用：9千円
対策時期：7月31日～8月6日



ポンプ取水状況

渇水状況

山から畑作のための用水を取水していたが、流量が少なく、取水できなくなり、農業用水が不足する状況が続いた。

取組内容及び成果

元々の取水水路とは別の水路にポンプを設置し、延長ホースにて給水した。盆前後に雨が降ってきたこともあり、収穫は例年通りだった。多面的機能支払組織等の繋がりがあることから、近隣農家間の調整もスムーズにできた。

取組地区の概要



取組工種：ポンプ購入

受益面積：0.1ha

給水人数：2名

対策費用：48千円

対策期間：8月10日～8月12日



ポンプ取水状況



給水状況



ポンプ購入

渇水状況

河川から取水して梨(20世紀及び新甘泉)を栽培していたが、渇水となり農業用水が不足する状況が続いた。

取組内容及び成果

排水路からポンプにより取水し対応した。

取組地区の概要



取組工種: ポンプ購入

受益面積: 0.9ha

給水人数: 2名

対策費用: 191千円

対策期間: 7月15日～8月25日



ポンプによる取水状況

タンクに給水し濁水ほ場の用水路へ運搬・給水し対応した事例 【伯耆町丸山地区】

濁水状況

河川から取水してたが、濁水により取水できなくなり、農業用水が不足する状況が続いた。

取組内容及び成果

タンクへの給水による用水路への排出により例年並みの収穫があった。

取組地区の概要



取組工種：タンク購入

受益面積：0.3ha

給水人数：1名

対策費用：8千円

対策期間：7月20日～8月10日

タンクに給水



タンクから濁水ほ場の用水路へ運搬・給水



渇水状況

ため池から取水してしたが、渇水により取水できなくなり、農業用水が不足する状況が続いた。

取組内容及び成果

給水車による配水を行ったが、収穫は例年より少ない結果となった。

取組地区の概要



取組工種: 給水車
受益面積: 2.3ha
給水人数: 5名
対策費用: 133千円
対策期間: 7月15日～8月31日



給水車による取水



給水車からほ場へ給水

頭首工から取水できるよう土のうを設置して対応した事例 【大山町殿河内地区】

渇水状況

2級河川から取水しているが、固定堰がなく、渇水により特に用水が不足する状況が続いた。

取組内容及び成果

例年、堰板を設置して河川から取水していたが、渇水対策として土のうを設置し堰上げを行い取水した。水利組合全体で協力して対応した。

取組地区の概要



土のう拵え作業

取組工種：土のう設置
受益面積：17ha
給水人数：26名
対策費用：16千円
対策期間：8月2日

土のう設置による頭首工の堰上げを実施



ポンプをリースして河川から農業用水を取水して対応した事例【岩美町大谷地区】

渇水状況

蒲生川から太田堰で取水し用水路へ引き込んでいたが、河川水位の低下により取水できず、農業用水が不足する状況となった。

取組内容及び成果

排水路からポンプと発電機をリースし取水し用水路への給水を行った。機材の手配に少し苦労したが、ポンプリースにより例年以上の収穫があった。

取組地区の概要



大谷地区

取組工種：ポンプリース

受益面積：76ha

給水人数：14名

対策費用：297千円(国庫補助を含む)

対策時期：7月28日～8月29日



発電機(リース)

ポンプ(リース)

渇水状況

例年取水しているため池の水が渇水により無くなったため、農業用水が不足する状況が続いた。

取組内容及び成果

ため池以外に水源がないため、ポンプ及び30mホースを購入し、組合員へ貸出し、隣接の河川から取水することにより、給水を行ったが収穫はやや減となった。

取組地区の概要



取組工種：ポンプ、ホース購入
受益面積：29ha
給水人数：5名
対策費用：173千円
対策期間：7月15日～8月31日



ポンプ、
ホース購入

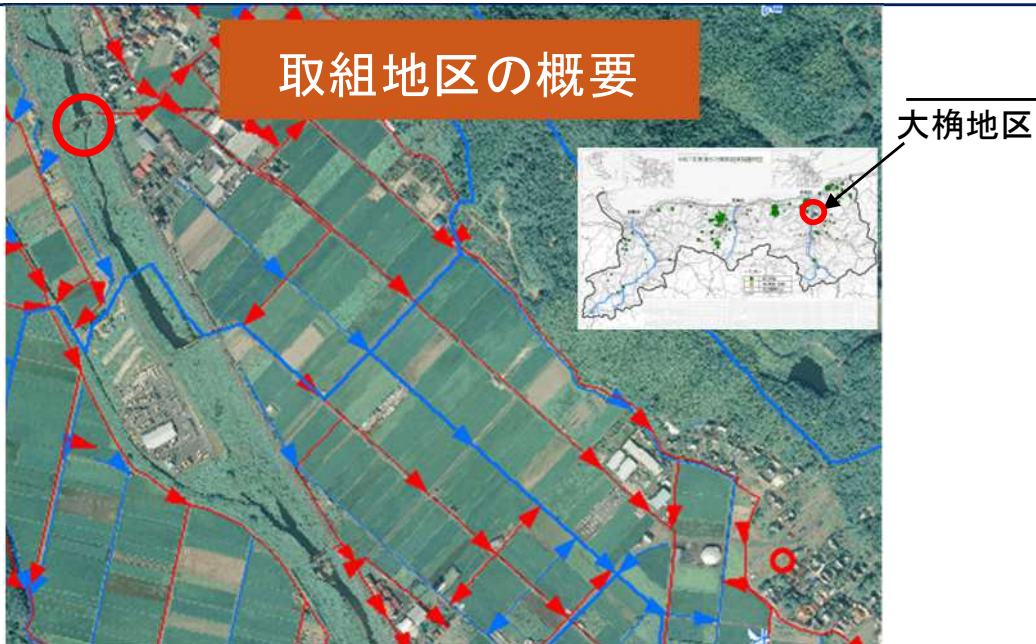


ポンプ取水状況

渇水状況

野坂川が渇水による水位低下により、頭首工からの取水が困難となった。

取組地区の概要



大柵地区

- 取組工種：河川掘削
- 受益面積：41ha
- 給水人数：100名
- 対策費用：538千円
- 対策時期：7月31日～8月5日

取組内容及び成果

重機にて河床を掘削して導水を確保した。河川掘削により頭首工からの取水が再開できたため、水不足は解消した。



河川掘削作業



掘削完了

渇水状況

例年、石積による誘導堰を設けていたが、渇水により河川の水位低下し、農業用用水路への取水が困難となった。

取組地区の概要



取組工種：河川掘削
受益面積：9ha
給水人数：19名
対策費用：90千円
対策時期：7月17日

取組内容及び成果

重機により堰を補修（堤外水路への導水路となるよう上流側にある石を均一に敷くことで取水できるよう補修）した。機械による早急対応で水不足を解消した。



施工前（取水量小）



完了後（導水確保）