



# 大雨及び強風に係る情報連絡会議

**【日 時】令和8年5月3日(日) 午前11時00分～**

**【場 所】災害対策本部室（県庁本庁舎3階）**

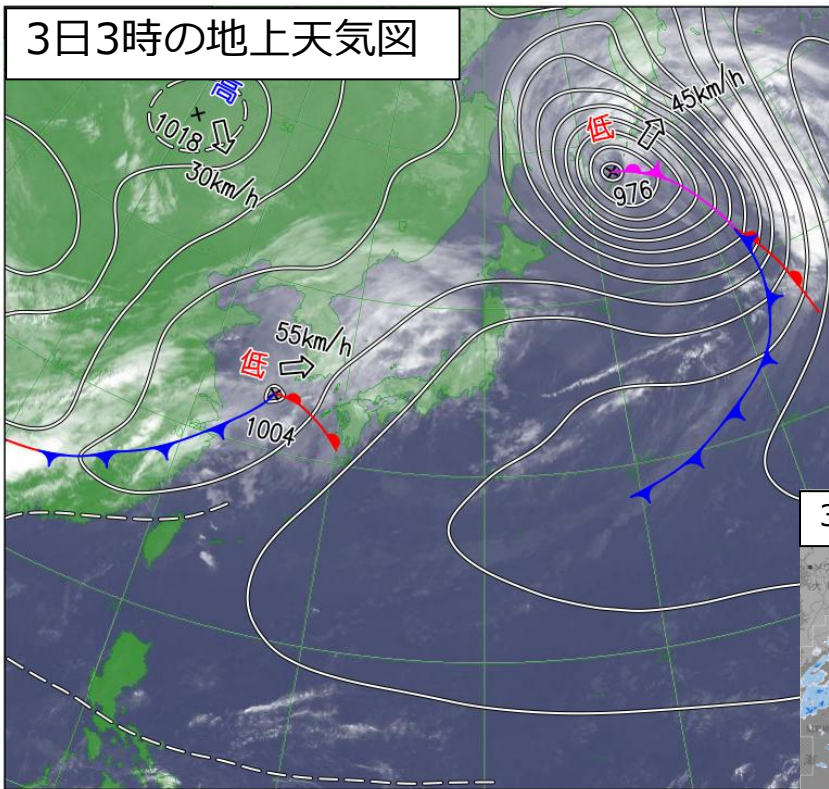
**【出席者】知事、副知事、政策統轄監、輝く鳥取創造本部、  
危機管理部、農林水産部、県土整備部、  
鳥取地方気象台**

**【次 第】**

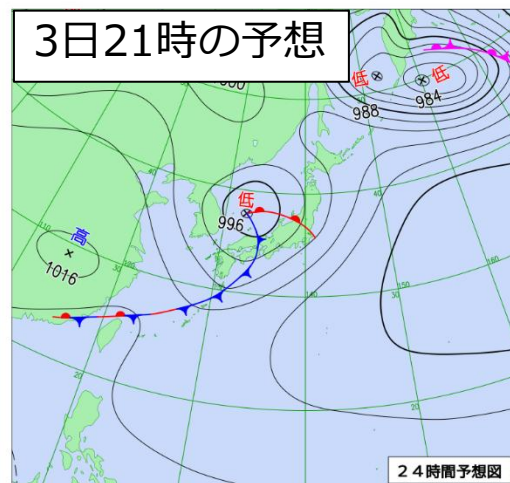
- （1）最新の気象状況及び今後の予測等**
- （2）市町村・県民への注意喚起**
- （3）警戒・即応体制の確保等**

# 概況

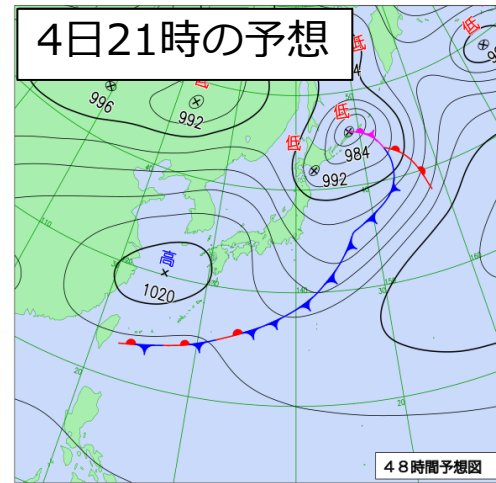
### 3日3時の地上天気図



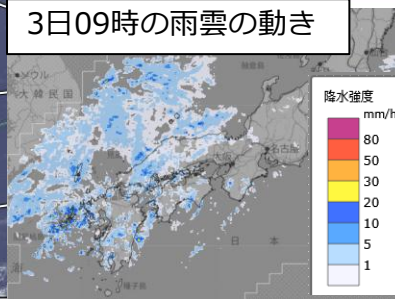
### 3日21時の予想



### 4日21時の予想



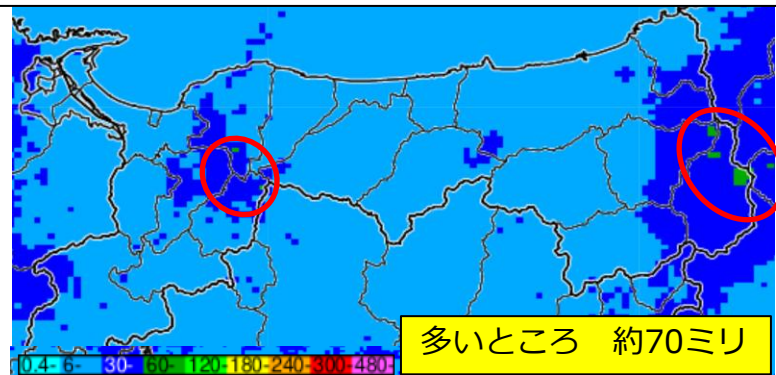
### 3日09時の雨雲の動き



・日本海を低気圧が東北東進し、低気圧からのびる前線が3日夜遅くにかけて中国地方を通過する見込みです。

- ・鳥取県では、5月1日までの降雨により、土壌雨量指数がやや高まった所があります。
- ・令和8年1月6日の島根県東部の地震で、揺れの大きかった一部の市町村では、大雨警報・注意報の土壌雨量指数基準値について通常より引き下げた暫定基準で運用しています。

### 4月30日00時から5月2日00時まで(48時間)の積算雨量



# 防災時系列

## 5月3日09時 現在

		3日					4日								
		9-12時	12-15時	15-18時	18-21時	21-24時	0-3時	3-6時	6-9時	9-12時	12-15時	15-18時	18-21時	21-24時	
		昼前	昼過ぎ	夕方	夜の はじめ頃	夜遅く	未明	明け方	朝	昼前	昼過ぎ	夕方	夜の はじめ頃	夜遅く	
早期注意情報 大雨	東部														
	中・西部				[中]	[中]	[中]	[中]							
大雨(浸水) (ミリ)	東部	1	10	15	20	10	1	1	0	1	5	5	1	0	
	中・西部	5	15	20	20	5	1	1	1	1	5	5	1	0	
大雨(土砂)	東部														
	中・西部														
風 (メートル)	東部	陸上	7↑	8↑	10↑	10↗	12↗	12↗	12↗	12↗	12→	12→	12→	7↘	5↘
		海上	8↖	9↑	12↑	12↗	15↗	15↗	15↗	15→	15→	15→	15→	12↘	8↘
	中・西部	陸上	7↑	8↑	10↑	10↗	12↗	12↗	12↗	12↗	12→	12→	12→	7↘	5↘
		海上	8↖	9↑	12↑	12↗	15↗	15↗	15↗	15→	15→	15→	15→	12↘	8↘
波浪 (メートル)	鳥取県	1	1	1	1.5	2	2.5	3	3	3	3	3	2.5	2	
雷	鳥取県			注	注	注									
高潮 (メートル)	東部	0.5	0.5	0.5	0.4	0.3	0.5	0.5	0.5	0.6	0.6	0.6	0.5	0.3	
	中・西部	0.5	0.5	0.5	0.4	0.4	0.5	0.6	0.6	0.6	0.7	0.7	0.5	0.3	

警報級
注意報級
: 警報発表の可能性あり

24時間降水量 (多い所)

3日06時～4日06時

東部 70ミリ

中・西部 70ミリ

- ・5月1日までの降雨により土壌中の水分量がやや多く、地震により大雨警報・注意報の通常より引き下げた暫定基準で運用している地域を中心に、大雨注意報・警報発表の可能性がある。
- ・3日夜遅くから4日にかけて、強風や高波に注意。

# 県民のみなさまへ

○3日(日)夜のはじめ～4日(月)にかけて、日本海を東北東進する低気圧と前線による影響で、大雨及び強風が見込まれます。(県中西部を対象に大雨警報発表の可能性有)

⇒今後の気象情報や交通情報に注意してください

⇒1月の地震で斜面等に影響が出ている可能性がありますので、危険なところに近づかないようご注意ください。

⇒強風への備えをしておいてください

- ・家の周囲の倒れやすいものは、固定か家の中に入れる。
- ・窓ガラスに飛散防止用のフィルムを貼っておく。
- ・停電、断水に備え、食料・水等を備蓄する。

⇒強風が吹いている間は注意を怠らないでください

- ・飛散物、落下物、ブロック塀等の倒壊や転倒による負傷を避けるため、不要不急の外出は避ける。
- ・窓やシャッターを閉め、窓ガラスの飛散防止のためカーテンも閉める。

# 最新の気象情報等に注意

最新の気象情報や道路情報・交通情報などを確認して行動をお願いします。

## 気象情報

- ▶ **気象庁ホームページ** <https://www.jma.go.jp/>  
/ 警報・注意報 など



▲キキクル (土砂災害・浸水害・洪水害の危険度)

## 避難情報・避難所開設

- 各市町村ホームページ
- 防災行政無線
- エリアメール など

## 河川の状況 等

- ▶ **鳥取県防災情報ポータル**

<https://tori-bousai.jp/>



河川のカメラ画像や水位情報等を確認可能



## 県の発信ツール

鳥取県の防災情報お届けツールはこちらのQRコードから



<https://www.pref.tottori.lg.jp/210753.htm>

避難情報・避難所開設状況/交通情報/道路情報/ライフライン情報 など

- ▶ **ホームページ「とりネット」**  
<https://www.pref.tottori.lg.jp/>

注意情報などのまとめページを設置 (トップページの「防災・救急」又は特設リンクから)

- ▶ **「あんしんトリピーメール」**

スマホ、携帯電話等に気象情報・防災情報等をメールで配信

- ▶ **防災アプリ「あんしんトリピーなび」**

「あんしんトリピーメール」のプッシュ通知や最寄りの避難所情報など  
9言語に対応

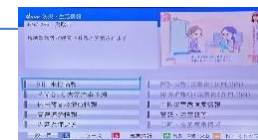


▲特設リンク



## そのほか

- ▶ **テレビのデータ放送**  
リモコンの「dボタン」から



- ▶ **各種スマートフォンアプリ**

Yahoo!防災速報 など



# 災害リスクの確認、防災対策

ハザードマップで家の周囲の災害リスクや避難場所を確認するほか、あらかじめ大雨や強風に備えてください。

## ハザードマップの確認など

ハザードマップ等で、自宅周辺の災害周辺地域等の危険性などを把握してください

- 周辺の危険度（浸水深、土砂災害警戒区域）
- 避難場所までのルート

### ハザードマップポータルサイト

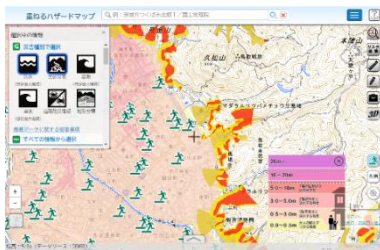
<https://disaportal.gsi.go.jp/>



### 鳥取県ホームページ

<https://www.pref.tottori.lg.jp/323310.htm>

- 土砂災害警戒区域等の新規調査候補箇所となる「土砂災害が発生するおそれのある箇所」を確認。  
(令和7年5月27日公表)



## 災害時の行動確認

- 家族で災害時の行動についてあらかじめ確認してください。  
⇒避難場所をあらかじめ決めておく、避難ルートを確認、避難に備えてマイ・タイムラインを作成など。

## 災害前の備え

気象が悪化する前に、準備をお願いします。

### 大雨への備え

- 大雨や台風接近のニュースや気象情報などを入手したら、早く帰宅し、家族と連絡を取り合う。
- 大雨時に溢水するおそれのある雨どい、側溝、排水溝の掃除。

### 強風への備え

#### 強風への備えをしておく

- 家の周囲の倒れやすいものは、固定か家の中に入れる。
- 窓ガラスに飛散防止用のフィルムを貼っておく。
- 停電・断水に備え、食料・水等を備蓄する。

#### 強風が吹いている間は注意を怠らない

- 飛散物や転倒による負傷を避けるため、不要不急の外出は控える。
- 窓やシャッターを閉め、窓ガラスの飛散防止のためカーテンも閉める。

# 災害対応に係る県の体制

被害状況等に応じ、早めに災害警戒・応急対応を行う体制に移行します。

**各部局、各市町村におかれては、連絡・即応態勢の確保・再確認をお願いします。**

- ◆ 警戒体制(2)以上の時などに県から市町村にリエゾンを派遣。
- ◆ 市町村の災害対応力を超えると予想される場合に、被災市町村へ支援チームを派遣。
- ◆ 関係機関相互の合同対策協議(情報共有等)のため、必要に応じてweb会議(常時接続)を開設。

## ●県の体制区分（大雨・暴風関連）

- **注意体制** 気象等の注意報（大雨・土砂災害・氾濫・高潮等）、水防警報（待機・準備）等
- **警戒体制（1）** 気象等の警報（大雨・洪水・氾濫、高潮・暴風等）、水防警報（出動、指示）等
- **警戒体制（2）** 気象等の危険警報（記録的短時間大雨情報、顕著な大雨に関する情報）、台風の暴風域が鳥取県を通過 等  
→鳥取県災害警戒本部を設置
- **非常体制** 気象等の特別警報（大雨・土砂災害・氾濫・高潮等）、県下全域にわたる風水害 等  
→鳥取県災害対策本部を設置

## 住民への注意喚起

住民の身体・生命の安全確保のため、注意喚起情報の発信をお願いします。

- 確実に住民への注意喚起が伝達されるよう、防災行政無線他様々な手段による伝達をお願いします。

## 初動体制の確立

### 夜間や時間外を踏まえた、参集・対応体制の確認

- 職員参集体制の確認（時間外参集、呼び出し基準、参集人員）
- 気象情報の収集伝達方法・体制の確認
- 常時オンライン情報共有の接続準備（機材、URLなど）

## 被害規模の早期把握に向けた被害状況の迅速な報告

迅速な救助や関係機関の速やかな応援のため、倒木等による孤立集落、被害情報等の迅速な報告をお願いします。（定時報告に限らず、緊急時には随時報告をお願いします。）

# 公共交通機関の対応

## (1) 公共交通機関の状況(5/3 9時30分現在)

- ＜鉄道＞JR西日本、智頭急行、若桜鉄道
- ＜バス＞日ノ丸自動車、日本交通
- ＜航空＞ANA、エアソウル、タイガーエア
- ＜船＞隠岐汽船

現時点で気象条件により  
運休等が決まっている  
ものはない。

※JR山陰本線については  
5/3～4にかけ強風による  
運転取りやめの可能性あり

※休日・夜間を含め、交通事業者との連絡体制を確立済

## (2) 県民・観光客等への情報提供

- ・運休等が発生した場合は、交通事業者や県のホームページ、あんしんトリピーメール等で県民や観光客等に随時情報提供する。
- ・路線バスの遅延状況はバスロケーションシステム「バスキタ！とっとり」のホームページにてリアルタイムで確認可能。

**公共交通をご利用の際は、最新の気象情報に加え、公共交通機関の運行情報を各交通事業者のホームページ等で確認の上行動をお願いします。**

# 農林漁業者等への注意喚起

## 1 農業関係

○農作物等の管理について、各市町村、農協、農林局等へ対策を講じるよう連絡。(5/3)

[連絡内容] 農作物の管理について(野菜、花き、果樹、麦、飼料作物、家畜)

[農作物の状況と現場の対応]

スイカ	スイカハウスのトンネル栽培の定植終了。排水対策及び降雨後の防除。 ＜パイプハウス＞被覆緩みや留め具の外れを直す。 ＜トンネル＞被覆緩みを締め直す、土のうで被覆資材の裾を押さえておく。
白ネギ	春ネギの出荷中(出荷約7割終了)。土寄せを徹底しバンド補強。排水対策及び降雨後の防除。
ブロッコリー	初夏どり作型の定植終了。排水対策及び降雨後の防除。

## 2 農地・ため池関係

○大雨及び強風に対する防災態勢の強化及び農業用施設の事前点検、安全管理の徹底について、各市町村、農林局へ依頼。(5/3)

## 3 林業関係

○林業関係団体及び各市町村に対して土砂災害等の注意喚起を行った。併せて、二次災害発生防止に向けて情報収集と安全管理の呼びかけを依頼。(5/2)

○各林業関係組合に対して、土砂災害等の注意喚起を行い、各組合員への安全対策・安全管理の徹底を依頼。(5/2)

## 4 水産関係

○市町村、各漁業協同組合、養殖事業者及び水産関係団体向けに、漁業関係者の安全確保、漁船・漁具、及び漁業用施設等への防災措置について、注意喚起を実施。(5/3)

# 公共土木施設の対応

## 1 県民や自治体への情報提供

- 住民避難に資する水位情報や土砂災害警戒情報を発表、市町村に伝達。 県HPから確認できます
  - 河川や道路のカメラ映像の提供 鳥取県防災情報ポータル( <https://tori-bousai.jp/> )
    - ※鳥取県防災情報ポータルから以下の情報が確認できます
    - 道路の交通規制などの情報、河川の水位情報や土砂災害危険度、ダムの水位情報
  - 「土砂災害が発生するおそれのある箇所」を公表( <https://www.pref.tottori.lg.jp/323310.htm> )  
(参考)1月6日から江府町、日野町で土砂災害警戒情報発表基準を暫定的に引き下げて運用中

## 2 工事中箇所の対応(県土整備事務所等に周知済)

- 出水期に備え工事中の箇所は、適切な防災措置(作業員や資機材の退避、飛散・流出防止対策等)を講じ、安全対策を徹底する。
- 降雨状況や局地豪雨予報等を踏まえ、大雨の発生や水位に応じたパトロールや水防活動を行う。
- 実施中の災害復旧工事
  - 令和5年台風第7号災害:県管理施設(道路・河川・砂防)353箇所のうち18箇所(5%)工事中
  - 令和6年11月豪雨災害:県管理施設(道路・河川・砂防)21箇所全て工事完了済

## 3 公共土木施設の管理(県土整備事務所等に周知済)

### (1)河川・砂防

- 県内約293kmの堤防点検を実施済。(鳥取4/17、八頭4/22、中部4/30、米子4/15、日野4/21)
- 排水機場や樋門等が洪水に対して確実に稼働するように、市町村と連携した操作を実施する。
- 浸水常襲箇所への排水ポンプ車[配備台数:東部(国2、県3)、中部(国4、市2)、西部(国1、県1)]や人員を配置する体制をとる。

# 公共土木施設の対応

## (2) ダムの管理

- 県内全ての治水・利水ダムで、当期に必要な治水容量を確保済。

## (3) 道路

- 高速道路等の事前通行規制(県土整備部、国土交通省)
  - 鳥取道及び山陰道は、基準雨量・風速を超過した場合に事前通行止めとし、国土交通省と連携し、道路情報板や案内看板で迂回路(国道53号、国道9号等)へ誘導する。
- 強風・冠水等への対応
  - 4月4日の強風により発生した道路に影響のある倒木(37本)は、すべて撤去済。
  - カメラによる監視・大雨時のパトロールを強化し、倒木や冠水が発生した際に速やかに道路規制を行い交通を誘導する。

## 4 災害発生時における初動体制を確保済

### (1) (一社)鳥取県建設業協会と災害時応援協定に基づく対応

- 「災害時における応急対策業務等に関する基本協定書」に基づいた対応を行う。

### (2) (一社)鳥取県測量設計業協会との災害時応援協定に基づく対応

- 災害応援協定(業務の内容)を拡充し、ドローン等を活用した、山間奥地を含む被災状況の早期把握及び測量を被災直後から実施する。

### (3) 鳥取県土木防災・砂防ボランティア協会との調整

- 被災時の現地調査への同伴、復旧方針及び工法検討への助言を行う。