

令和8年2月の鳥取県鉱工業指数

1 概況

令和8年2月の鳥取県鉱工業指数（令和2年=100、季節調整済）は、生産指数が前月比7.1%の低下、出荷指数が前月比0.7%の低下、在庫指数が前月比7.8%の上昇となった。生産は3か月ぶりの低下、出荷は3か月ぶりの低下、在庫は2か月ぶりに上昇した。

鉱工業指数（令和2年=100）

区分	季節調整済指数			原指数		
	8年1月	8年2月	前月比(%)	7年2月	8年2月	前年同月比(%)
生産指数	119.3	110.8	▲ 7.1	106.5	108.2	1.6
出荷指数	119.0	118.2	▲ 0.7	113.5	117.8	3.8
在庫指数	96.1	103.6	7.8	98.6	102.3	3.8

2 業種別の動向（季節調整済指数）

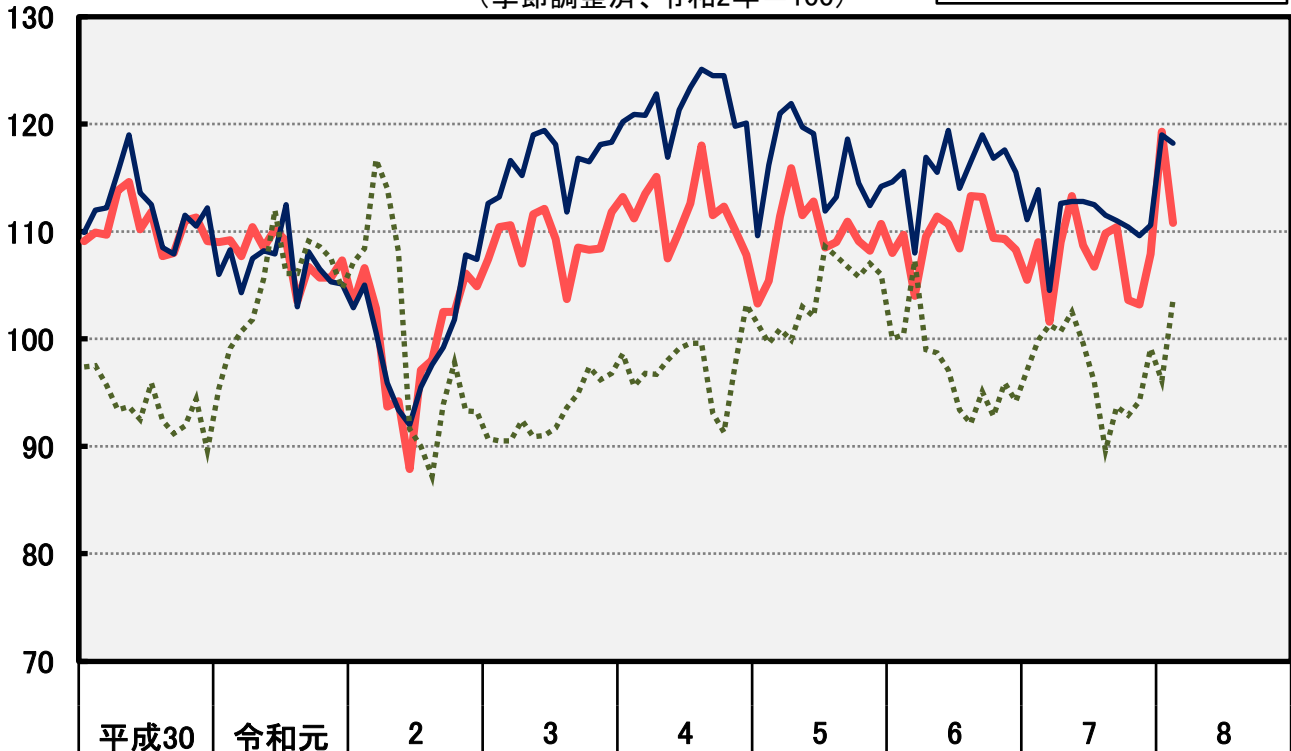
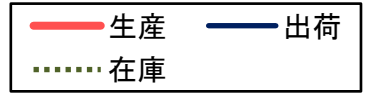
区分	上昇に寄与した主な業種	前月比(%)	低下に寄与した主な業種	前月比(%)
生産	電子部品・デバイス工業	4.1	パルプ・紙・紙加工品工業	▲ 31.7
	汎用・生産用・業務用機械工業	9.8	電気・情報通信機械工業	▲ 4.5
	3業種/14業種		金属製品工業	▲ 9.1
出荷	パルプ・紙・紙加工品工業	8.8	電気・情報通信機械工業	▲ 14.7
	電子部品・デバイス工業	6.0	金属製品工業	▲ 6.9
	汎用・生産用・業務用機械工業	19.0	鉄鋼・非鉄金属工業	▲ 10.7
	6業種/14業種		8業種/14業種	
在庫	食料品・たばこ工業	23.2	パルプ・紙・紙加工品工業	▲ 2.2
	3業種/10業種		金属製品工業	▲ 6.2
			7業種/10業種	

3 主要4業種の生産動向（季節調整済指数）

- 食料品・たばこ工業では、清涼飲料、乳製品などが低下し、前月比0.6%の低下となった。
- 電子部品・デバイス工業では、電子・通信機器用部分品、コネクタ・スイッチ・リレーが上昇し、前月比4.1%の上昇となった。
- 電気・情報通信機械工業では、内燃機関電装品、産業用電気機械、配電盤などが低下し、前月比4.5%の低下となった。
- パルプ・紙・紙加工品工業では、紙製造業、板紙、事務用紙製品などが低下し、前月比31.7%の低下となった。

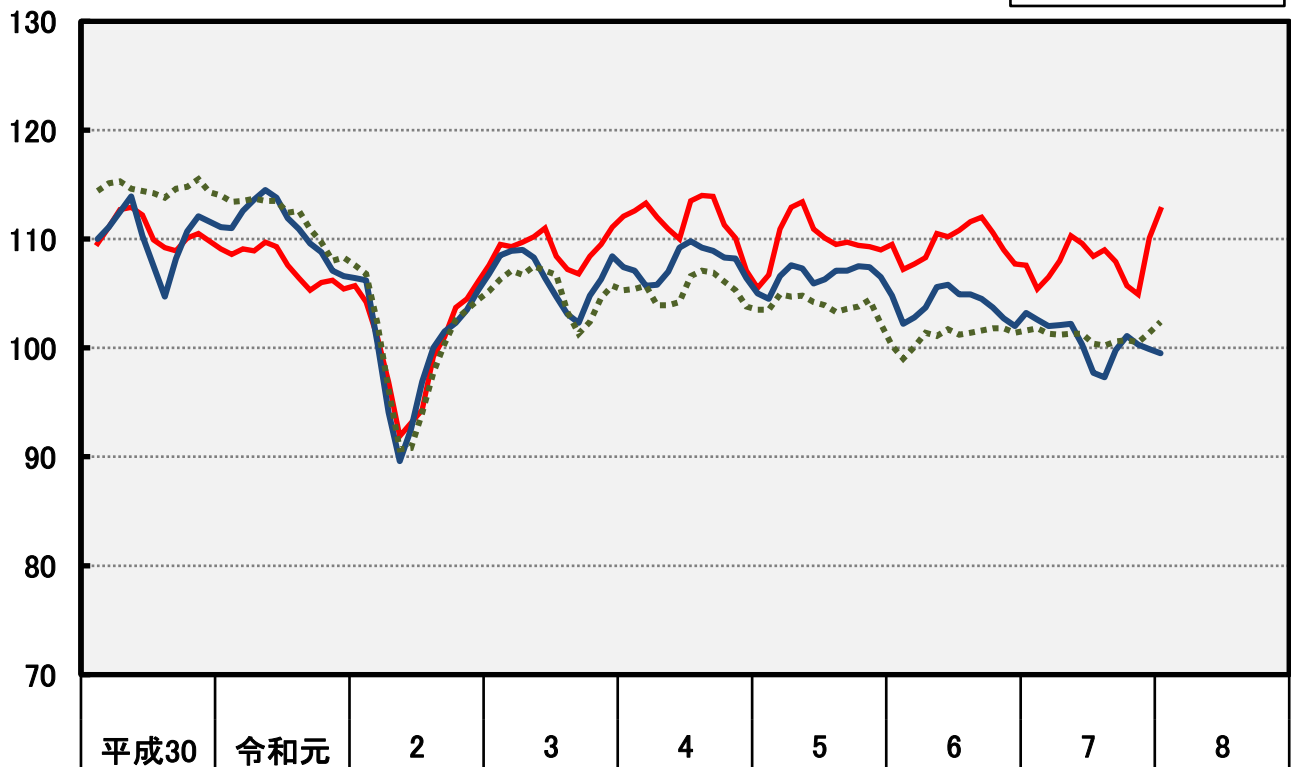
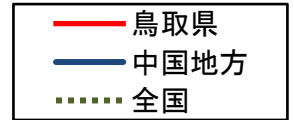
鳥取県鋳工業指数の推移

(季節調整済、令和2年=100)

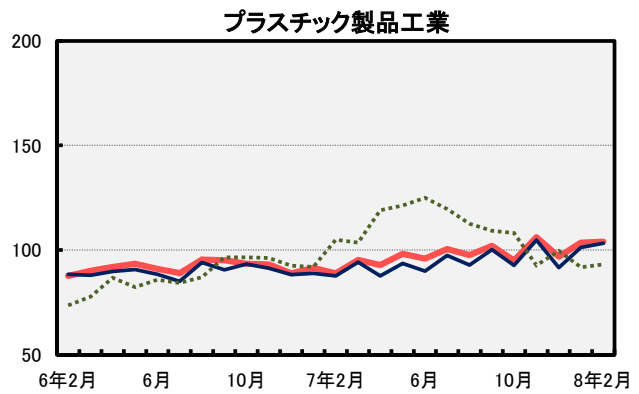
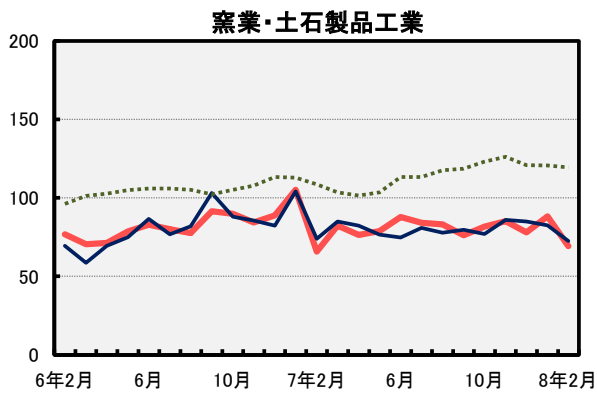
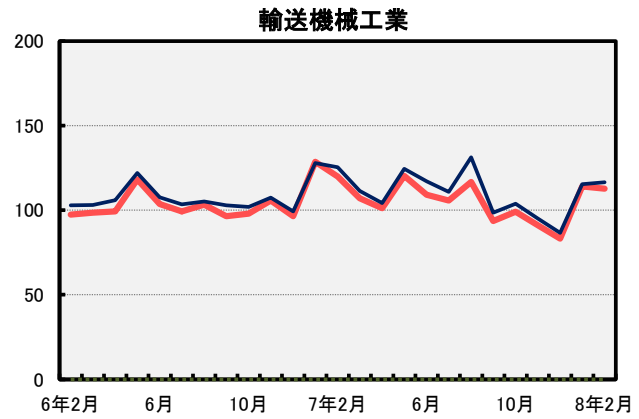
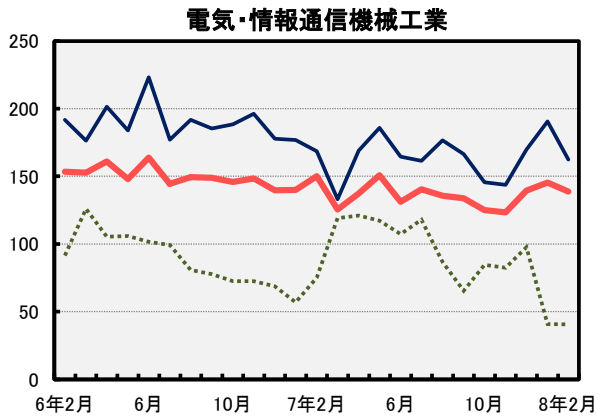
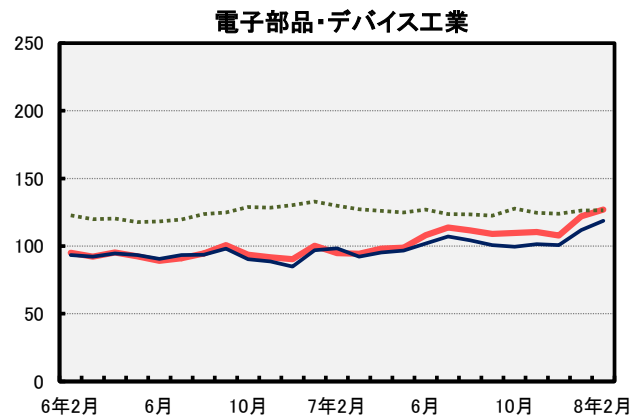
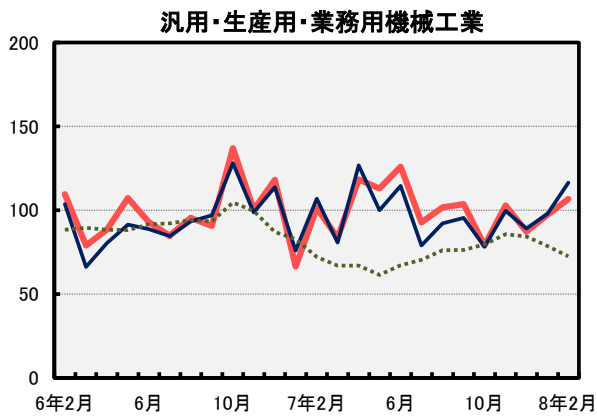
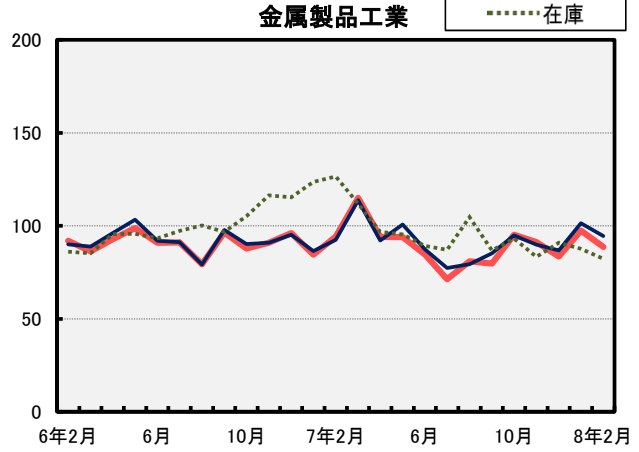
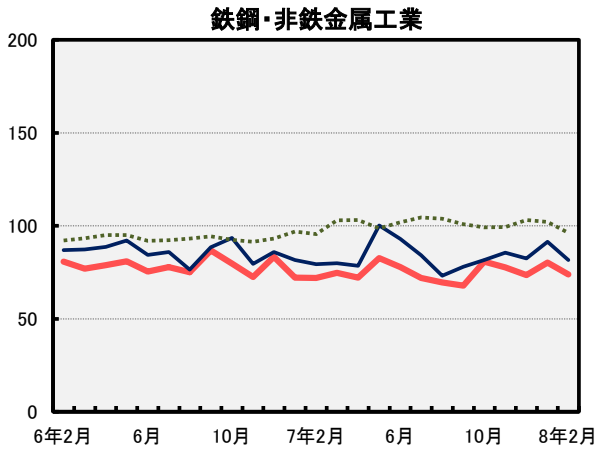
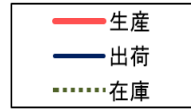


鋳工業生産指数の推移

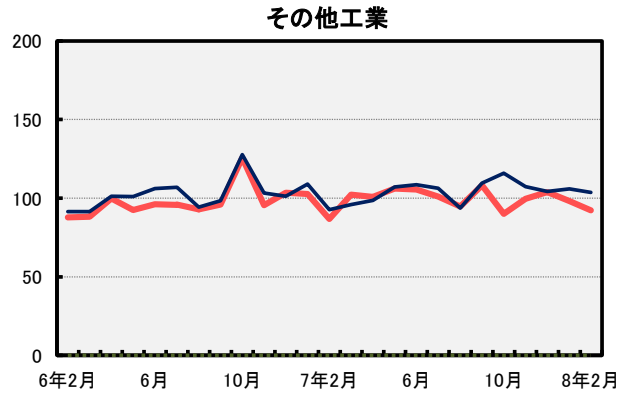
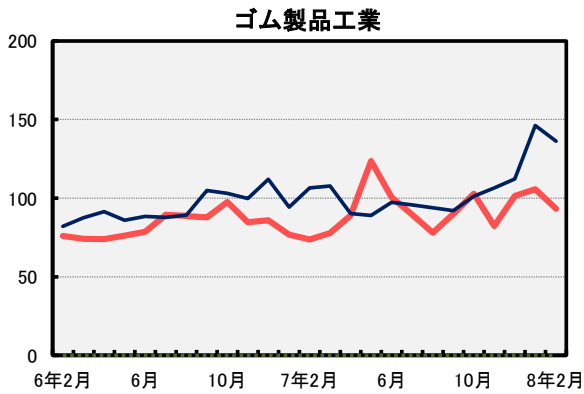
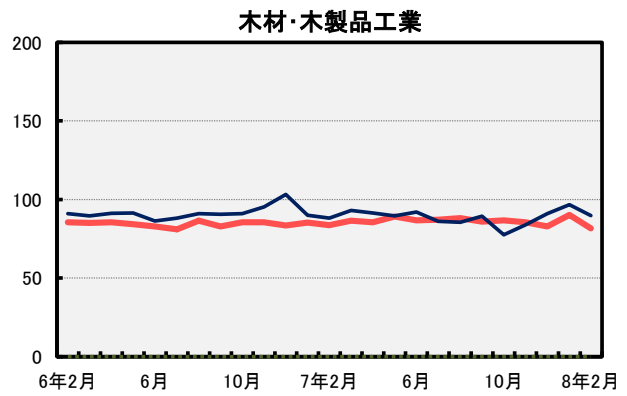
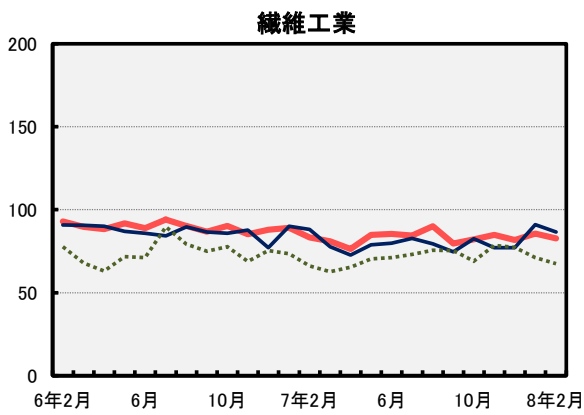
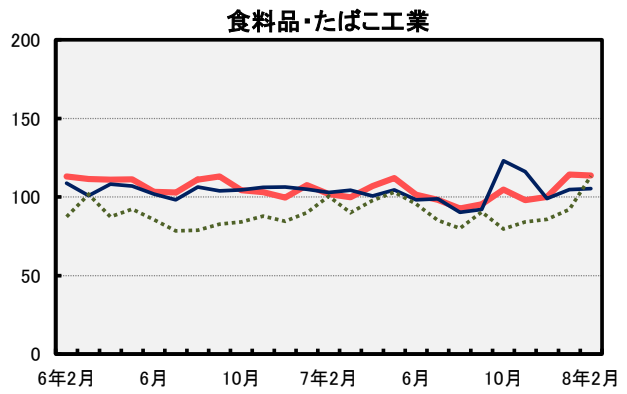
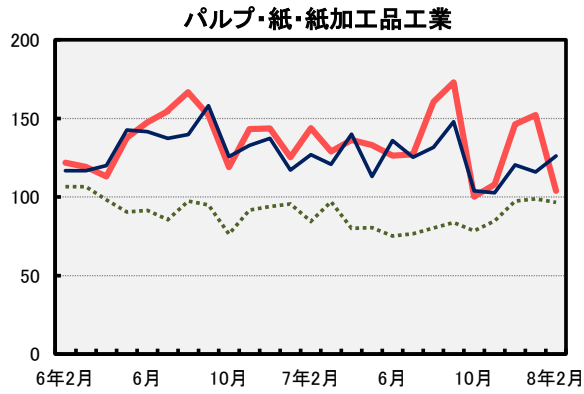
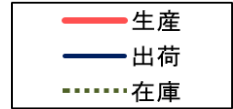
(季節調整済、令和2年=100、3ヶ月移動平均)



業種別指数の推移 (季節調整済、令和2年=100) 1



業種別指数の推移 (季節調整済、令和2年=100) 2



鉱工業指数の推移

鳥取県

令和2年=100

	生産指数				出荷指数				在庫指数(末)			
	季節調整済		原指数		季節調整済		原指数		季節調整済		原指数	
	指数	前月(期)比 (%)	指数	前年(同月・同期)比 (%)	指数	前月(期)比 (%)	指数	前年(同月・同期)比 (%)	指数	前月(期)比 (%)	指数	前年(同月・同期)比 (%)
令和3年			109.1	9.1			116.3	16.3			93.2	5.2
4年			111.7	2.4			121.5	4.5			100.4	7.7
5年			109.8	▲ 1.7			116.1	▲ 4.4			102.5	2.1
6年			109.6	▲ 0.2			115.8	▲ 0.3			92.7	▲ 9.6
7年			107.3	▲ 2.1			111.0	▲ 4.1			97.5	5.2
令和5年Q4期	109.3	▲ 0.2	111.6	▲ 1.0	113.7	▲ 0.8	116.3	▲ 6.5	106.0	▲ 0.7	102.5	2.1
6年Q1期	107.2	▲ 1.9	108.6	▲ 1.4	112.7	▲ 0.9	115.2	▲ 4.2	107.3	1.2	108.7	8.6
Q2期	110.5	3.1	107.2	▲ 2.4	117.3	4.1	113.8	▲ 1.7	97.1	▲ 9.5	99.0	▲ 4.7
Q3期	111.6	1.0	110.7	3.0	116.5	▲ 0.7	114.1	1.7	95.1	▲ 2.1	97.1	▲ 10.7
Q4期	109.0	▲ 2.3	111.8	0.2	116.6	0.1	119.9	3.1	94.2	▲ 0.9	92.7	▲ 9.6
7年Q1期	105.4	▲ 3.3	106.6	▲ 1.8	109.8	▲ 5.8	112.1	▲ 2.7	101.3	7.5	102.6	▲ 5.6
Q2期	110.3	4.6	106.9	▲ 0.3	112.7	2.6	109.5	▲ 3.8	99.6	▲ 1.7	101.6	2.6
Q3期	109.0	▲ 1.2	108.1	▲ 2.3	111.7	▲ 0.9	109.4	▲ 4.1	93.7	▲ 5.9	95.7	▲ 1.4
Q4期	104.9	▲ 3.8	107.5	▲ 3.8	110.2	▲ 1.3	113.1	▲ 5.7	99.1	5.8	97.5	5.2
令和6年11月	109.3	▲ 0.1	111.5	0.5	117.6	0.7	119.2	3.8	95.9	3.3	96.7	▲ 8.2
12月	108.3	▲ 0.9	115.4	▲ 1.3	115.5	▲ 1.8	121.8	2.0	94.2	▲ 1.8	92.7	▲ 9.6
7年 1月	105.5	▲ 2.6	99.2	▲ 2.4	111.1	▲ 3.8	104.6	▲ 3.1	97.1	3.1	99.6	▲ 2.9
2月	109.0	3.3	106.5	▲ 0.9	113.9	2.5	113.5	▲ 1.8	99.9	2.9	98.6	▲ 0.5
3月	101.6	▲ 6.8	114.1	▲ 2.3	104.5	▲ 8.3	118.2	▲ 3.3	101.3	1.4	102.6	▲ 5.6
4月	109.0	7.3	105.4	▲ 0.5	112.6	7.8	114.1	▲ 3.6	100.7	▲ 0.6	91.8	1.8
5月	113.3	3.9	104.9	0.7	112.8	0.2	101.9	▲ 3.5	102.5	1.8	98.5	3.8
6月	108.7	▲ 4.1	110.5	▲ 0.8	112.8	0.0	112.4	▲ 4.3	99.6	▲ 2.8	101.6	2.6
7月	106.7	▲ 1.8	111.9	▲ 1.6	112.5	▲ 0.3	114.1	▲ 1.3	96.0	▲ 3.6	98.4	2.8
8月	109.8	2.9	100.9	▲ 4.1	111.5	▲ 0.9	101.3	▲ 5.4	89.6	▲ 6.7	93.7	▲ 2.7
9月	110.4	0.5	111.6	▲ 1.4	111.0	▲ 0.4	112.9	▲ 5.6	93.7	4.6	95.7	▲ 1.4
10月	103.6	▲ 6.2	102.8	▲ 5.3	110.4	▲ 0.5	112.2	▲ 5.5	92.9	▲ 0.9	92.9	0.1
11月	103.2	▲ 0.4	103.5	▲ 7.2	109.6	▲ 0.7	109.0	▲ 8.6	94.2	1.4	95.0	▲ 1.8
12月	107.9	4.6	116.2	0.7	110.6	0.9	118.0	▲ 3.1	99.1	5.2	97.5	5.2
8年 1月	119.3	10.6	111.0	11.9	119.0	7.6	110.7	5.8	96.1	▲ 3.0	98.6	▲ 1.0
2月	110.8	▲ 7.1	108.2	1.6	118.2	▲ 0.7	117.8	3.8	103.6	7.8	102.3	3.8

全国

令和2年=100

	生産指数				出荷指数				在庫指数(末)			
	季節調整済		原指数		季節調整済		原指数		季節調整済		原指数	
	指数	前月(期)比 (%)	指数	前年(同月・同期)比 (%)	指数	前月(期)比 (%)	指数	前年(同月・同期)比 (%)	指数	前月(期)比 (%)	指数	前年(同月・同期)比 (%)
令和3年			105.4	5.4			104.4	4.4			98.5	6.4
4年			105.3	▲ 0.1			103.9	▲ 0.5			101.2	2.7
5年			103.9	▲ 1.3			103.2	▲ 0.7			100.7	▲ 0.5
6年			101.2	▲ 2.6			99.9	▲ 3.2			98.8	▲ 1.9
7年			100.9	▲ 0.3			99.5	▲ 0.4			96.0	▲ 2.8
令和5年Q4期	104.4	1.1	106.5	▲ 0.7	103.6	0.6	106.1	▲ 0.3	102.7	▲ 0.9	100.7	▲ 0.5
6年Q1期	99.0	▲ 5.2	99.9	▲ 3.9	97.5	▲ 5.9	98.7	▲ 4.6	102.9	0.2	99.6	▲ 1.0
Q2期	101.1	2.1	99.0	▲ 3.3	100.7	3.3	97.3	▲ 3.1	102.4	▲ 0.5	103.5	▲ 2.6
Q3期	101.4	0.3	100.9	▲ 1.8	100.0	▲ 0.7	99.8	▲ 3.0	102.3	▲ 0.1	101.5	▲ 1.2
Q4期	101.8	0.4	104.9	▲ 1.5	100.0	0.0	103.6	▲ 2.4	101.1	▲ 1.2	98.8	▲ 1.9
7年Q1期	101.8	0.0	100.6	0.7	99.7	▲ 0.3	99.4	0.7	101.7	0.6	99.0	▲ 0.6
Q2期	101.3	▲ 0.5	99.0	0.0	100.0	0.3	97.0	▲ 0.3	99.7	▲ 2.0	100.4	▲ 3.0
Q3期	100.2	▲ 1.1	100.2	▲ 0.7	99.1	▲ 0.9	98.7	▲ 1.1	99.8	0.1	99.2	▲ 2.3
Q4期	100.5	0.3	103.8	▲ 1.0	99.5	0.4	102.8	▲ 0.8	98.6	▲ 1.2	96.0	▲ 2.8
令和6年11月	101.3	▲ 1.7	103.4	▲ 3.3	99.5	▲ 1.6	101.4	▲ 4.0	101.4	▲ 0.8	103.2	▲ 2.0
12月	101.0	▲ 0.3	104.1	▲ 2.2	99.5	0.0	104.2	▲ 3.1	101.1	▲ 0.3	98.8	▲ 1.9
7年 1月	101.9	0.9	94.3	2.1	99.1	▲ 0.4	92.2	2.0	102.1	1.0	103.0	0.8
2月	102.0	0.1	97.5	0.3	100.7	1.6	96.9	1.3	101.6	▲ 0.5	102.0	▲ 0.7
3月	101.4	▲ 0.6	110.0	0.0	99.3	▲ 1.4	109.2	▲ 0.8	101.7	0.1	99.0	▲ 0.6
4月	100.5	▲ 0.9	99.8	▲ 0.7	99.2	▲ 0.1	97.7	▲ 0.8	101.1	▲ 0.6	99.5	▲ 1.2
5月	101.8	1.3	94.5	▲ 2.9	100.4	1.2	92.1	▲ 3.0	100.0	▲ 1.1	101.0	▲ 3.0
6月	101.5	▲ 0.3	102.7	3.4	100.3	▲ 0.1	101.3	2.9	99.7	▲ 0.3	100.4	▲ 3.0
7月	100.5	▲ 1.0	106.2	▲ 1.5	98.8	▲ 1.5	103.6	▲ 2.5	100.1	0.4	102.0	▲ 2.3
8月	99.2	▲ 1.3	88.4	▲ 3.3	98.9	0.1	88.0	▲ 2.5	99.5	▲ 0.6	100.1	▲ 2.9
9月	101.0	1.8	105.9	2.2	99.6	0.7	104.5	1.6	99.8	0.3	99.2	▲ 2.3
10月	101.6	0.6	107.3	0.1	100.5	0.9	105.5	0.2	99.9	0.1	100.8	▲ 1.9
11月	99.6	▲ 2.0	99.1	▲ 4.2	99.5	▲ 1.0	98.4	▲ 3.0	98.0	▲ 1.9	99.0	▲ 4.1
12月	100.2	0.6	105.0	0.9	98.4	▲ 1.1	104.5	0.3	98.6	0.6	96.0	▲ 2.8
8年 1月	104.5	4.3	95.0	0.7	102.1	3.8	93.3	1.2	97.8	▲ 0.8	98.6	▲ 4.3
2月	102.4	▲ 2.0	97.9	0.4	100.6	▲ 1.5	96.8	▲ 0.1	98.1	0.3	98.5	▲ 3.4

鳥取県鉱工業指数(令和8年2月)【生産】

令和2年=100

分類	ウェイト	【季節調整済指数】				【原指数】			
		8年1月	8年2月	前月比 (%)	寄与度	7年2月	8年2月	前年 同月比 (%)	寄与度
【業種分類】									
鉱工業	10,000.0	119.3	110.8	▲ 7.1	-	106.5	108.2	1.6	-
鉄鋼・非鉄金属工業	196.4	80.3	73.8	▲ 8.1	▲ 0.11	69.3	71.1	2.6	0.03
金属製品工業	609.0	97.5	88.6	▲ 9.1	▲ 0.45	87.4	82.2	▲ 5.9	▲ 0.30
汎用・生産用・業務用機械工業	686.9	97.3	106.8	9.8	0.55	111.9	117.8	5.3	0.38
電子部品・デバイス工業	1,703.0	121.9	126.9	4.1	0.71	90.1	120.4	33.6	4.85
電気・情報通信機械工業	1,226.7	145.3	138.7	▲ 4.5	▲ 0.68	153.9	142.1	▲ 7.7	▲ 1.36
輸送機械工業	244.7	114.0	112.6	▲ 1.2	▲ 0.03	119.9	112.7	▲ 6.0	▲ 0.17
窯業・土石製品工業	123.6	88.2	69.1	▲ 21.7	▲ 0.20	61.1	64.2	5.1	0.04
プラスチック製品工業	400.3	103.5	104.1	0.6	0.02	84.6	99.0	17.0	0.54
パルプ・紙・紙加工品工業	1,283.9	152.2	104.0	▲ 31.7	▲ 5.19	151.0	109.2	▲ 27.7	▲ 5.04
食料品・たばこ工業	2,628.5	114.3	113.6	▲ 0.6	▲ 0.15	91.3	101.7	11.4	2.57
繊維工業	324.1	85.6	82.8	▲ 3.3	▲ 0.08	82.3	81.8	▲ 0.6	▲ 0.02
木材・木製品工業	355.9	90.3	81.6	▲ 9.6	▲ 0.26	82.1	80.1	▲ 2.4	▲ 0.07
ゴム製品工業	74.7	105.7	93.3	▲ 11.7	▲ 0.08	75.0	95.0	26.7	0.14
その他工業	142.3	98.3	92.3	▲ 6.1	▲ 0.07	89.5	95.2	6.4	0.08
化学工業	89.6	x	x	x	x	x	x	x	x
皮革製品工業	34.2	x	x	x	x	x	x	x	x
その他製品工業	18.5	x	x	x	x	x	x	x	x
【財分類】									
最終需要財	4,936.6	115.9	116.0	0.1	0.04	107.4	111.8	4.1	2.04
投資財	1,723.9	137.4	133.4	▲ 2.9	▲ 0.58	135.7	136.8	0.8	0.18
資本財	833.4	178.0	179.9	1.1	0.13	195.4	190.7	▲ 2.4	▲ 0.37
建設財	890.5	96.0	87.7	▲ 8.6	▲ 0.62	80.0	86.3	7.9	0.53
消費財	3,212.7	103.7	106.0	2.2	0.62	92.2	98.4	6.7	1.87
耐久消費財	400.0	85.9	92.2	7.3	0.21	106.9	96.1	▲ 10.1	▲ 0.41
非耐久消費財	2,812.7	107.6	108.3	0.7	0.17	90.1	98.7	9.5	2.27
生産財	5,063.4	123.3	105.7	▲ 14.3	▲ 7.47	105.6	104.8	▲ 0.8	▲ 0.38
鉱工業用生産財	4,877.7	125.3	108.1	▲ 13.7	▲ 7.03	106.6	106.0	▲ 0.6	▲ 0.27
その他用生産財	185.7	62.4	58.6	▲ 6.1	▲ 0.06	78.2	74.2	▲ 5.1	▲ 0.07

(注)

寄与度は、全体の鉱工業指数（総合指数）の前月比（前年同月比）に対し、各業種あるいは財が何ポイント分の貢献をしたかを示す指標で、次の式で算出している。

前月比寄与度 = (各業種あるいは財の指数の前月差 / 前月の総合指数) × (ウェイト / 10000) × 100

前年同月比寄与度 = (各業種あるいは財の指数の前年同月差 / 前年同月の総合指数) × (ウェイト / 10000) × 100

原指数の場合、全ての業種あるいは財の寄与度の合計は、総合指数の前年同月比に一致する。ただし、季節調整済指数の場合、季節調整の関係から一致しないことがある。

品目別増減(生産)

業種別	指数		上昇に寄与した主な品目	低下に寄与した主な品目
	前月比			
鉄鋼・非鉄金属工業	前月比	▲ 8.1		
	前年同月比	2.6		
金属製品工業	前月比	▲ 9.1	建設用金属製品	建築用金属製品 作業工具
	前年同月比	▲ 5.9	建設用金属製品	電気めっき 作業工具
汎用・生産用・業務用機械工業	前月比	9.8	金型 汎用機械	
	前年同月比	5.3	業務用機械 金型	産業用ロボット 汎用機械
電子部品・デバイス工業	前月比	4.1	電子・通信機器用部分品 コネクタ・スイッチ・リレー	その他の電子部品
	前年同月比	33.6	電子・通信機器用部分品 コネクタ・スイッチ・リレー その他の電子部品	中・小型液晶素子
電気・情報通信機械工業	前月比	▲ 4.5	民生用電気機械器具	内燃機関電装品 産業用電気機械 配電盤
	前年同月比	▲ 7.7	産業用電気機械 民生用電気機械器具	内燃機関電装品 配電盤 端子
輸送機械工業	前月比	▲ 1.2		
	前年同月比	▲ 6.0		自動車部品
窯業・土石製品工業	前月比	▲ 21.7		コンクリート製品
	前年同月比	5.1	コンクリート製品	
プラスチック製品工業	前月比	0.6		フィルム
	前年同月比	17.0	フィルム	
パルプ・紙・紙加工品工業	前月比	▲ 31.7		紙製造業 板紙 事務用紙製品
	前年同月比	▲ 27.7	板紙	紙製造業 事務用紙製品
食料品・たばこ工業	前月比	▲ 0.6	水産食料品 菓子 飼料	清涼飲料 乳製品
	前年同月比	11.4	水産食料品 菓子	清涼飲料 健康食品
繊維工業	前月比	▲ 3.3		ニット製品
	前年同月比	▲ 0.6	ニット製品	織物製外衣
ゴム製品工業	前月比	▲ 11.7		
	前年同月比	26.7	工業用ゴム製品	

鳥取県鉱工業指数(令和8年2月)【出荷】

令和2年=100

分類	ウェイト	【季節調整済指数】				【原指数】			
		8年1月	8年2月	前月比 (%)	寄与度	7年2月	8年2月	前年 同月比 (%)	寄与度
【業種分類】									
鉱工業	10,000.0	119.0	118.2	▲ 0.7	-	113.5	117.8	3.8	-
鉄鋼・非鉄金属工業	269.4	91.4	81.6	▲ 10.7	▲ 0.22	77.3	79.5	2.8	0.05
金属製品工業	583.6	101.5	94.5	▲ 6.9	▲ 0.34	86.1	88.0	2.2	0.10
汎用・生産用・業務用機械工業	501.8	97.9	116.5	19.0	0.78	110.5	120.4	9.0	0.44
電子部品・デバイス工業	1,825.4	111.9	118.6	6.0	1.03	92.0	110.9	20.5	3.04
電気・情報通信機械工業	1,551.0	190.5	162.5	▲ 14.7	▲ 3.65	189.8	182.9	▲ 3.6	▲ 0.94
輸送機械工業	363.9	115.3	116.4	1.0	0.03	124.2	115.3	▲ 7.2	▲ 0.29
窯業・土石製品工業	111.5	82.4	72.4	▲ 12.1	▲ 0.09	69.3	67.9	▲ 2.0	▲ 0.01
プラスチック製品工業	348.4	101.3	103.3	2.0	0.06	80.8	95.2	17.8	0.44
パルプ・紙・紙加工品工業	1,263.3	116.0	126.2	8.8	1.08	137.9	137.0	▲ 0.7	▲ 0.10
食料品・たばこ工業	2,280.8	104.8	105.4	0.6	0.11	92.7	95.0	2.5	0.46
繊維工業	231.9	91.1	86.5	▲ 5.0	▲ 0.09	82.5	81.0	▲ 1.8	▲ 0.03
木材・木製品工業	350.6	96.7	89.8	▲ 7.1	▲ 0.20	85.2	86.7	1.8	0.05
ゴム製品工業	196.3	146.3	136.4	▲ 6.8	▲ 0.16	98.7	126.4	28.1	0.48
その他工業	122.1	106.0	103.7	▲ 2.2	▲ 0.02	87.7	98.0	11.7	0.11
化学工業	75.2	x	x	x	x	x	x	x	x
皮革製品工業	26.5	x	x	x	x	x	x	x	x
その他製品工業	20.4	x	x	x	x	x	x	x	x
【財分類】									
最終需要財	4,642.6	130.2	124.5	▲ 4.4	▲ 2.22	124.0	126.1	1.7	0.86
投資財	1,866.8	178.4	174.0	▲ 2.5	▲ 0.69	175.6	177.7	1.2	0.35
資本財	945.9	257.3	249.2	▲ 3.1	▲ 0.64	265.1	261.5	▲ 1.4	▲ 0.30
建設財	920.9	99.2	93.1	▲ 6.1	▲ 0.47	83.6	91.7	9.7	0.66
消費財	2,775.8	98.9	89.9	▲ 9.1	▲ 2.10	89.2	91.4	2.5	0.54
耐久消費財	421.2	90.0	56.2	▲ 37.6	▲ 1.20	99.1	100.4	1.3	0.05
非耐久消費財	2,354.6	100.4	101.5	1.1	0.22	87.5	89.8	2.6	0.48
生産財	5,357.4	108.6	110.6	1.8	0.90	104.4	110.6	5.9	2.93
鉱工業用生産財	5,179.0	110.6	113.2	2.4	1.13	105.3	112.0	6.4	3.06
その他用生産財	178.4	57.4	56.0	▲ 2.4	▲ 0.02	77.3	69.7	▲ 9.8	▲ 0.12

鳥取県鉱工業指数(令和8年2月)【在庫】

令和2年=100

分類	ウェイト	【季節調整済指数】				【原指数】			
		8年1月	8年2月	前月比 (%)	寄与度	7年2月	8年2月	前年 同月比 (%)	寄与度
【業種分類】									
鉱工業	10,000.0	96.1	103.6	7.8	-	98.6	102.3	3.8	-
鉄鋼・非鉄金属工業	105.7	102.1	96.2	▲ 5.8	▲ 0.06	95.1	95.8	0.7	0.01
金属製品工業	222.2	87.7	82.3	▲ 6.2	▲ 0.12	124.2	80.8	▲ 34.9	▲ 0.98
汎用・生産用・業務用機械工業	115.1	78.7	72.5	▲ 7.9	▲ 0.07	72.6	72.9	0.4	0.00
電子部品・デバイス工業	2,245.3	126.2	126.5	0.2	0.07	128.4	125.3	▲ 2.4	▲ 0.71
電気・情報通信機械工業	922.5	40.7	40.5	▲ 0.5	▲ 0.02	75.0	40.5	▲ 46.0	▲ 3.23
輸送機械工業	-	-	-	-	-	-	-	-	-
窯業・土石製品工業	116.5	120.6	119.3	▲ 1.1	▲ 0.02	107.3	118.0	10.0	0.13
プラスチック製品工業	140.8	91.8	93.1	1.4	0.02	102.7	91.1	▲ 11.3	▲ 0.17
パルプ・紙・紙加工品工業	2,018.1	98.8	96.6	▲ 2.2	▲ 0.46	92.3	105.4	14.2	2.68
食料品・たばこ工業	3,564.9	92.0	113.3	23.2	7.90	93.7	105.7	12.8	4.34
繊維工業	179.5	71.2	67.5	▲ 5.2	▲ 0.07	71.2	72.7	2.1	0.03
木材・木製品工業	286.6	x	x	x	x	x	x	x	x
ゴム製品工業	82.8	x	x	x	x	x	x	x	x
その他工業	-	-	-	-	-	-	-	-	-
化学工業	-	-	-	-	-	-	-	-	-
皮革製品工業	-	-	-	-	-	-	-	-	-
その他製品工業	-	-	-	-	-	-	-	-	-
【財分類】									
最終需要財	4,931.8	85.9	103.5	20.5	9.03	89.6	97.6	8.9	4.00
投資財	627.8	111.3	103.0	▲ 7.5	▲ 0.54	72.5	101.8	40.4	1.87
資本財	169.5	78.7	70.5	▲ 10.4	▲ 0.14	84.4	71.1	▲ 15.8	▲ 0.23
建設財	458.3	122.0	115.1	▲ 5.7	▲ 0.33	68.1	113.2	66.2	2.10
消費財	4,304.0	82.5	103.3	25.2	9.32	92.2	97.0	5.2	2.10
耐久消費財	601.9	47.9	47.8	▲ 0.2	▲ 0.01	80.6	47.5	▲ 41.1	▲ 2.02
非耐久消費財	3,702.1	91.7	111.3	21.4	7.55	94.0	105.1	11.8	4.17
生産財	5,068.2	105.9	104.9	▲ 0.9	▲ 0.53	107.3	106.9	▲ 0.4	▲ 0.21
鉱工業用生産財	4,991.0	106.2	105.2	▲ 0.9	▲ 0.52	107.5	107.2	▲ 0.3	▲ 0.15
その他用生産財	77.2	89.2	89.2	0.0	0.00	95.9	92.0	▲ 4.1	▲ 0.03

指数作成の概要

1. 基準時 令和2年=100
2. ウェイト 基準年における付加価値額（生産指数）、出荷額（出荷指数）、在庫額（在庫指数）の鉱工業全体に対する構成比（一万分比）
3. 算式 ラスパイレス算式（基準時固定加重算術平均法）
4. 季節調整 米国センサス局が開発した「X-12-ARIMA（version0.3）」を用いる
5. 資料
 - ・鳥取県「鳥取県鉱工業生産動態調査」
 - ・経済産業省「経済産業省生産動態統計調査」
 - ・厚生労働省「薬事工業生産動態統計調査」
 - ・農林水産省「牛乳乳製品統計調査」
6. 符号 統計表中で使用している符号は次のとおり
「-」・・・該当数値なし 「x」・・・秘匿処理

令和2年基準の指数に関する詳細は、鳥取県ホームページにて公開しておりますので、下記URLからご覧ください。

<https://www.pref.tottori.lg.jp/320824.htm>

【問合せ先】

鳥取県総務部統計課 分析担当

電話 : 0857-26-7104

ファクシミリ : 0857-23-5033

電子メール : toukei@pref.tottori.lg.jp

URL : <https://www.pref.tottori.lg.jp/iip/>