

強風等に係る鳥取県情報連絡会議

【日 時】令和8年4月7日(火) 午後3時30分～

【場 所】災害対策本部室（県庁本庁舎3階）

【出席者】知事、副知事^(※)、政策統轄監^(※)、輝く鳥取創造本部、
危機管理部、農林水産部、県土整備部、
鳥取地方気象台

(※)…リモート参加

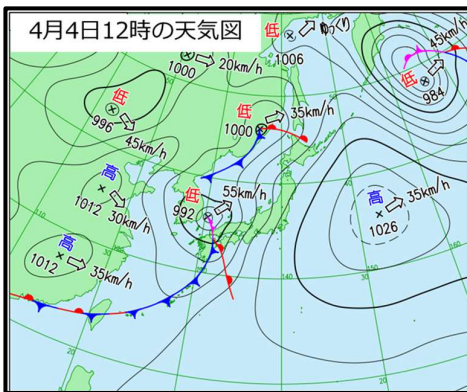
(配信) 総合事務所、市町村、県警、消防局、自衛隊（米子駐屯地）、鳥取河川国道事務所、
倉吉河川国道事務所、鳥取運輸支局、中国電力（株）・中国電力ネットワーク（株）、
NTT西日本（株）、NEXCO西日本（株）、JR西日本（株）

【次 第】

- (1) 最新の気象状況及び今後の予測等
- (2) 市町村・県民への注意喚起
- (3) 警戒・即応体制の確保等

令和8年4月4日の状況と4月9～10日の予想天気図

4月4日の状況

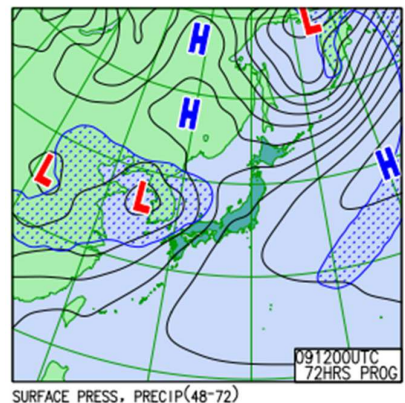


4月4日、日本の東の高気圧と日本海を北東に進む低気圧との間で気圧の傾きが大きくなった。これにより、低気圧に吹き込む風（南風）が強くなった。
鳥取では、「最大瞬間風速」「最大風速」が4月の観測史上最大の値を更新し、1位となった。

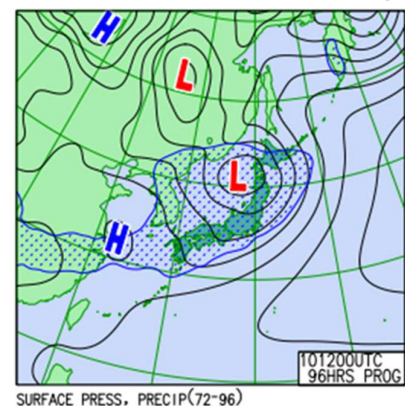
※アメダスによる速報値

観測所名	最大瞬間風速 (m/s)			最大風速 (m/s)		
	風速	風向	起時	風速	風向	起時
鳥取	35.8	南	12:25	22.0	南南東	12:33
湖山	31.4	南	12:35	17.0	南南東	13:11
岩井	27.4	東南東	12:18	9.4	南南東	13:28
倉吉	26.9	南南東	13:50	17.2	南	13:58
青谷	25.1	南	12:30	11.4	南南東	13:10
塩津	23.5	南南西	13:34	13.0	南南東	15:42
米子	21.0	南	12:58	11.7	南南東	13:00
智頭	21.0	東南東	08:21	8.5	東南東	11:10
茶屋	18.7	南南東	09:48	8.7	南東	09:10
境	17.3	西南西	19:56	10.2	西南西	19:38

予想天気図 9日21時



10日21時



青ハッチは(≧5mm/24h)

風の強さと吹き方 (気象庁HPより一部抜粋)

平均風速 (m/s) おおよその時速	風の強さ (予報用語)	速さの目安	人への影響	屋外・樹木の様子	走行中の車	建造物	おおよその瞬間風速 (m/s)
10~15 ~約50km/h	やや強い風	一般道路の自動車	風に向かって歩きにくくなる。傘がさせない。 	樹木全体が揺れ始める。電線が揺れ始める。 	道路の吹流しの角度が水平になり、高速運転中では横風に流される感覚を受ける。 	強(とい)が揺れ始める。 	20
15~20 ~約70km/h	強い風		風に向かって歩けなくなり、転倒する人も出る。高所での作業はきわめて危険。 	電線が鳴り始める。看板やトタン板が外れ始める。 	高速運転中では、横風に流される感覚が大きくなる。 	屋根瓦・屋根葺材がはがれるものがある。雨戸やシャッターが揺れる。 	20
20~25 ~約90km/h	非常に強い風	高速道路の自動車	何かにつかまっていな いと立ってられない。 飛来物によって負傷す るおそれがある。 	細い木の幹が折れたり、 根の張っていない木が 倒れ始める。看板が落 下・飛散する。道路標 識が傾く。 	通常の速度で運転す るのが困難になる。 	屋根瓦・屋根葺材が飛散 するものがある。固定さ れていないプレハブ小屋 が移動、転倒する。ビニ ールハウスのフィルム(被 覆材)が広範囲に破れ る。 	30
25~30 ~約110km/h							
30~35 ~約125km/h						固定の不十分な金属屋 根の葺材がめくれる。 養生の不十分な仮設足 場が崩落する。 	50

暴風警報・強風注意報発表基準

鳥取県

暴風
(平均風速)

陸上20m/s、
海上25m/s

強風
(平均風速)

陸上12m/s※、
海上15m/s

※湖山(アメダス)の観測値は15m/sを目安とする。

4月4日の暴風被害の概況

■人的被害 ※市町村・消防等への間取り等による

- ・ 転倒による救急搬送4件(鳥取市2件、倉吉市2件、いずれも軽傷)

■住家被害

- ・ 一部破損 10件(瓦の落下・飛散、外壁の破損、ドアガラスの破損など)

■非住家被害

- ・ 公共施設 48件(屋根・外壁の破損、物置、雨樋の破損など)
- ・ 非公共施設 16件(看板等の落下、ブロック屏倒壊 など)

(主な被害)

- ・ バードスタジアム(鳥取市)のメインスタンド屋根の破損
⇒屋根の応急の修繕を実施中。早期に利用再開できる見込み。
- ・ 集落放送用木製電柱3本の倒壊(智頭町) ※防災行政無線放送には支障なし
- ・ 智頭農林高校(智頭町)、八頭高校(八頭町)の屋上高架水槽パネル破損
- ・ 湯梨浜学園体育館外壁崩落(湯梨浜町)

■その他被害

- ・ 倒木等による市町村道の通行止め
- ・ 電柱の倒壊等による停電
- ・ 公共交通機関の運休、欠航 など



バードスタジアムの被害(鳥取市)



看板の電線への影響(鳥取市)

農林水産関係の被害状況

【被害状況】（4月7日 午後1時時点）

- 農業関係では、スイカのハウス栽培やトンネル栽培（露地）のビニールの剥がれや破れ等の被害が発生。
- 林業関係においても樹苗育苗用ハウスのビニール剥がれ被害が発生。
- 水産関係は被害情報なし。

区分	主な被害状況
農作物	・定植後のスイカ苗の傷み等の被害(40a)が発生[倉吉市]
農業施設	・パイプハウスのビニール剥がれや破れ等(30棟以上) (品目)スイカ、梨、花き、ぶどう等 [鳥取市、岩美町、八頭町、倉吉市、湯梨浜町、北栄町、琴浦町]
林業関係	・樹苗育苗用のパイプハウスのビニール剥がれ[琴浦町]



パイプハウスのビニール破れ被害（北栄町）



強風によるスイカ苗の傷み（倉吉市）

5

県民のみなさまへ

○9日(木)～10日(金)にかけて、日本海の低気圧による強風となる可能性があります

⇒今後の気象情報や交通情報に注意してください

⇒強風への備えをしておいてください

- ・家の周囲の倒れやすいものは、固定か家の中に入れる。
- ・窓ガラスに飛散防止用のフィルムを貼っておく。
- ・停電、断水に備え、食料・水等を備蓄する。

⇒4日(土)の暴風で、屋根、看板、ブロック塀等が傷んでいる可能性がありますので、点検や飛散、破損防止の応急措置をしてください

⇒強風が吹いている間は注意を怠らないでください

- ・飛散物、落下物、ブロック塀等の倒壊や転倒による負傷を避けるため、不要不急の外出は避ける。
- ・窓やシャッターを閉め、窓ガラスの飛散防止のためカーテンも閉める。

最新の気象情報等に注意

最新の気象情報や道路情報・交通情報などを確認して行動をお願いします。

気象情報

- ▶ **気象庁ホームページ** <https://www.jma.go.jp/>
/ 警報・注意報 など



▲キキクル（土砂災害・浸水害・洪水害の危険度）

避難情報・避難所開設

- ・ 各市町村ホームページ
- ・ 防災行政無線
- ・ エリアメール など

河川の状況 等

- ▶ **鳥取県防災情報ポータル**
<https://tori-bousai.jp/>



河川のカメラ画像や水位情報等を確認可能



県の発信ツール

鳥取県の防災情報お届けツールはこちらのQRコードから



<https://www.pref.tottori.lg.jp/210753.htm>

避難情報・避難所開設状況/交通情報/道路情報/ライフライン情報 など

- ▶ **ホームページ「とりネット」**
<https://www.pref.tottori.lg.jp/>
注意情報などのまとめページを設置（トップページの「防災・救急」又は特設リンクから）

- ▶ **「あんしんトリピーメール」**
スマホ、携帯電話等に気象情報・防災情報等をメールで配信

- ▶ **防災アプリ「あんしんトリピーなび」**
「あんしんトリピーメール」のプッシュ通知や最寄りの避難所情報など
9言語に対応



▲特設リンク



その他

- ▶ **テレビのデータ放送**
リモコンの「dボタン」から



- ▶ **各種スマートフォンアプリ**

Yahoo!防災速報 など



災害リスクの確認、防災対策

ハザードマップで家の周囲の災害リスクや避難場所を確認するほか、あらかじめ大雨や強風に備えてください。

ハザードマップの確認など

ハザードマップ等で、自宅周辺の災害周辺地域等の危険性などを把握してください

- ・ 周辺の危険度（浸水深、土砂災害警戒区域）
- ・ 避難場所までのルート

ハザードマップポータルサイト

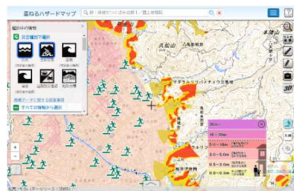
<https://disaportal.gsi.go.jp/>



鳥取県ホームページ

<https://www.pref.tottori.lg.jp/323310.htm>

- ・ 土砂災害警戒区域等の新規調査候補箇所となる「土砂災害が発生するおそれのある箇所」を確認。
(令和7年5月27日公表)



災害時の行動確認

- ・ 家族で災害時の行動についてあらかじめ確認してください。
⇒避難場所をあらかじめ決めておく、避難ルートを確認、避難に備えてマイ・タイムラインを作成など。

災害前の備え

気象が悪化する前に、準備をお願いします。

大雨への備え

- ・ 大雨や台風接近のニュースや気象情報などを入力したら、早く帰宅し、家族と連絡を取り合う。
- ・ 大雨時に溢水するおそれのある雨どい、側溝、排水溝の掃除。

強風への備え

強風への備えをしておく

- ・ 家の周囲の倒れやすいものは、固定か家の中に入れる。
- ・ 窓ガラスに飛散防止用のフィルムを貼っておく。
- ・ 停電・断水に備え、食料・水等を備蓄する。

強風が吹いている間は注意を怠らない

- ・ 飛散物や転倒による負傷を避けるため、不要不急の外出は控える。
- ・ 窓やシャッターを閉め、窓ガラスの飛散防止のためカーテンも閉める。

災害対応に係る県の体制

被害状況等に応じ、早めに災害警戒・応急対応を行う体制に移行します。

各部局、各市町村におかれては、連絡・即応態勢の確保・再確認をお願いします。

- ◆ 警戒体制(2)以上の時などに県から市町村にリエゾンを派遣。
- ◆ 市町村の災害対応力を超えると予想される場合に、被災市町村へ支援チームを派遣。
- ◆ 関係機関相互の合同対策協議(情報共有等)のため、必要に応じてweb会議(常時接続)を開設。

●県の体制区分(大雨・台風関連)

- | | |
|------------------|---|
| ・ 注意体制 | 気象注意報(大雨・洪水・高潮等)、水防警報(待機・準備) |
| ・ 警戒体制(1) | 気象警報(大雨・洪水・高潮・大雪・暴風等(陸上での最大風速が25m/s以上となることが予想される時))
水防警報(出動、指示)、河川洪水注意報・警報 等 |
| ・ 警戒体制(2) | 記録的短時間大雨情報、土砂災害警戒情報
台風の暴風域が鳥取県を通過、河川洪水警報
顕著な大雨に関する情報 等
→鳥取県災害警戒本部を設置 |
| ・ 非常体制 | 特別警報、県下全域にわたる風水害 等
→鳥取県災害対策本部を設置 |

9

市町村への依頼事項

住民への注意喚起

住民の身体・生命の安全確保のため、注意喚起情報の発信をお願いします。

- ・ 確実に住民への注意喚起が伝達されるよう、防災行政無線他様々な手段による伝達をお願いします。
- ・ 通勤・通学時に強風が予想される場合等は、無理な外出を控える等の呼びかけを検討ください。
- ・ 小中学校の臨時休業の基準や連絡体制等を改めて確認してください。

初動体制の確立

夜間や時間外を踏まえた、参集・対応体制の確認

- ・ 職員参集体制の確認(時間外参集、呼び出し基準、参集人員)
- ・ 気象情報の収集伝達方法・体制の確認
- ・ 常時オンライン情報共有の接続準備(機材、URLなど)

被害規模の早期把握に向けた被害状況の迅速な報告

迅速な救助や関係機関の速やかな応援のため、倒木等による孤立集落、被害情報等の迅速な報告をお願いします。(定時報告に限らず、緊急時には随時報告をお願いします。)

10

公共交通機関の対応

(1) 公共交通機関の状況(4/7 13時現在)

- <鉄道> JR西日本、智頭急行、若桜鉄道
- <バス> 日ノ丸自動車、日本交通
- <航空> ANA、エアソウル、タイガーエア
- <船> 隠岐汽船

現時点で気象条件により
運休等が決まっている
ものはない。

※休日・夜間を含め、交通事業者との連絡体制を確立済

(2) 県民・観光客等への情報提供

- ・運休等が発生した場合は、交通事業者や県のホームページ、あんしんトリピーメール等で県民・観光客等に随時情報提供する。
- ・路線バスの遅延状況はバスロケーションシステム「バスキタ！とっとり」のホームページにてリアルタイムで確認可能。

公共交通をご利用の際は、最新の気象情報に加え、公共交通機関の運行情報を各交通事業者のホームページ等で確認の上行動をお願いします。

11

農林水産関係への対応

農林水産業者、関係団体などへ各種対策等、注意喚起を実施

1 農業関係

- 「春期における農業技術対策」、「農業用パイプハウス強化マニュアル」を踏まえて、強風対策を徹底するよう各市町村、農協、農林局等を通じて生産者へ周知。(4/6、4/7)

【栽培状況(主な品目)】

スイカ	トンネル栽培(露地)の苗の定植は8割程度が終了。(ハウス栽培はほぼ終了)
-----	--------------------------------------

【技術対策】

耕種農家	<作物>	◇育苗トンネルや平置きでの被覆資材の押さえを補強する。
	<果樹(梨)>	◇ハウス栽培の施設補強をする。
	<野菜(白ねぎ)>	◇土寄せを徹底し、バンドで補強する。
	<パイプハウス>	◇被覆破れの補修、緩みの締め直し、留め具の外れを直す。 ◇ドア、ハウスサイド巻き上げが外れないよう固定する。
	<トンネル>	◇ハウスバンドを固定する杭が抜けかないよう打ち込む。被覆の緩みを締め直す。 ◇トンネル内への風の流入を防ぐため、土のうで被覆資材の裾を押さえておく。
畜産農家	畜舎、農機具庫等の戸締りを徹底する。	

2 農地・ため池関係

- 強風等に対する防災態勢の強化、及び工事現場の安全管理の徹底について各市町村、県農林局へ連絡。(4/7)

3 林業関係

- 各総合事務所(八頭事務所・林業試験場含む)に対し、管内事業者及び各市町村への災害発生防止に向けた情報収集と安全管理の呼びかけ徹底を連絡。(4/7)
- 各林業関係組合に対し、強風時には、無理な作業を行わない等、組合員への安全対策等の徹底を連絡。(4/7)

4 水産関係

- 市町村、各漁業協同組合、養殖事業者及び水産関係団体に、防災に係る注意喚起を実施。(4/7)

12

1 土木施設の対策

(1) 道路

- 強風による車両の転倒を予防するため、山陰道や境水道大橋などで風速が基準を超過した場合は直ちに通行止めとし、関係者が連携して、道路情報板などで迂回路へ誘導する。
- 倒木等が発生した箇所では、直ちに通行止め等の措置を行うよう、各県土整備局と全市町村に対して体制整備の注意喚起を行う。

(2) 全般

公共土木工事施工中箇所の安全管理、強風対策の徹底(足場、クレーン、資材等)の注意喚起を行う。

2 4日に発生した強風への対応状況

- 6日の緊急パトロールで確認した道路に影響のある倒木(37本)のうち、緊急性の高い箇所を優先して撤去作業中。電線にかかる倒木は、電線管理者と連携して対応。
- 9日の強風までに撤去困難な箇所は、事前の通行止め等の規制や、注意喚起の看板を設置する。

<参考:4~5日の道路規制箇所>

(1) 国管理道路

全面通行止め 1箇所(規制解除済)

山陰道(吉岡温泉IC~浜村鹿野温泉IC間)4日15:00~17:00:規制解除済

(2) 県管理道路

全面通行止め 3箇所 (規制解除済3箇所)

① 県道赤松大山線(大山町赤松~大山町豊房)4日14:00~6日16:30:規制解除済

② 県道鳥取福部線(鳥取市百谷)4日14:15~14:25:規制解除済

③ 県道郡家国府線(鳥取市国府町吉野)4日15:45~16:30:規制解除済