

# 1 火災

## 【目次】

### 概要

- 1-1 月別火災発生件数
- 1-2 市町村別火災発生件数
- 1-3 月別・市町村別火災発生状況
- 1-4 出火原因別損害状況
- 1-5 出火原因別損害状況(年別)
- 1-6 時間帯別火災状況
- 1-7 全火災の損害額段階別出火件数
- 1-8 初期消火器具使用状況
- 1-9 覚知方法別火災発生件数
- 1-10 天気別火災発生状況
- 1-11 損害額 1,000 万円以上の火災(9件)
- 1-12 主要火災記録
- 1-13 年別無火災市町村別一覧表
- 1-14 年別火災統計
- 1-15 防火対象物数の推移
- 1-16 市町村別防火対象物数
- 1-17 防火管理者等専任率推移
- 1-18 防火管理実施状況
- 1-19 消防用設備等設置状況年別推移
- 1-20 消防用設備等設置状況
- 1-21 消防用設備点検報告状況年別推移
- 1-22 消防用設備点検報告状況
- 1-23 立入検査件数年別推移
- 1-24 立入検査実施状況
- 1-25 防災物品使用違反年別推移
- 1-26 防災物品使用状況
- 1-27 消防設備士試験実施状況
- 1-28 消防設備士免状発行状況
- 1-29 消防設備士講習実施状況(受講者数)
- 1-30 高層建築物の状況

# 1 火災

## 火災の現状

### 出火件数

令和5年の県内の火災件数(爆発を含む。以下同じ。)は177件で、前年に比べて16件減少した。

火災種別で見ると、建物火災82件(前年95件、前年比較増減-13件、以下同じ)、林野火災4件(5件、-1件)、車両火災8件(17件、-9件)、船舶火災1件(2件、-1件)、その他火災82件(74件、+8件)である。

火災件数を月別にみると、3月の29件が最も多く、1月の7件が最も少なかった。

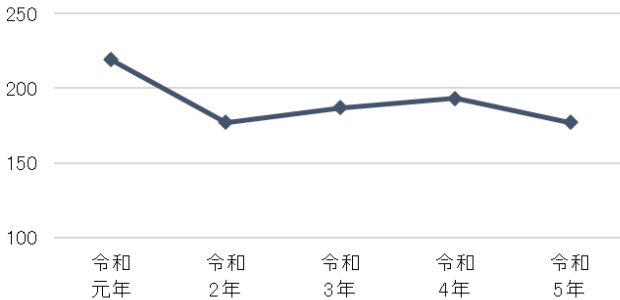
### <火災種類別発生状況>

単位(件)

	合計	建物	林野	車両	船舶	航空機	その他
令和元年	219	115	6	19	2	0	77
令和2年	177	76	8	16	1	0	76
令和3年	187	97	7	22	0	0	61
令和4年	193	95	5	17	2	0	74
令和5年	177	82	4	8	1	0	82

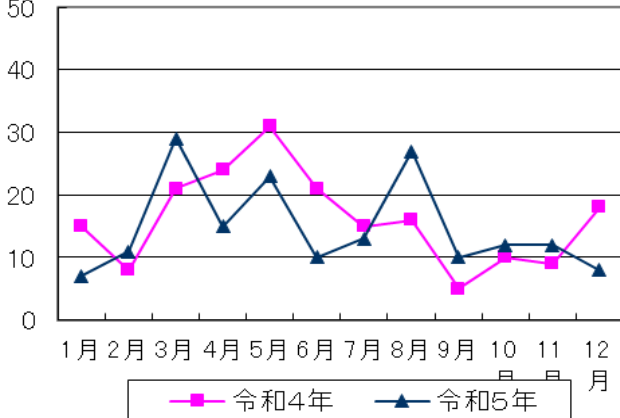
### <火災件数の推移>

(件)



### <月別火災発生件数>

(件)



### 死者・負傷者数

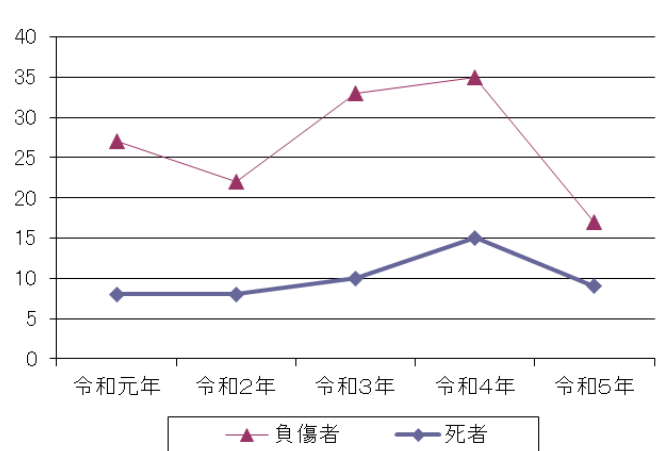
令和5年の死者は9名で、前年に比べて6名減少した。負傷者は17名で、前年に比べて18名減少した。

### <死者・負傷者数の推移>

単位(人)

	令和元年	令和2年	令和3年	令和4年	令和5年
死者	8	8	10	15	9
負傷者	27	22	33	35	17
死者(全国)	1,486	1,326	1,417	1,452	1,503

(人)



## 損害額

令和5年の損害額は640,969千円で前年と比べて591,616千円減少した。損害額の55.3%は建物火災が占めている。

1千万円以上の損害額が発生した火災は、12件あった。

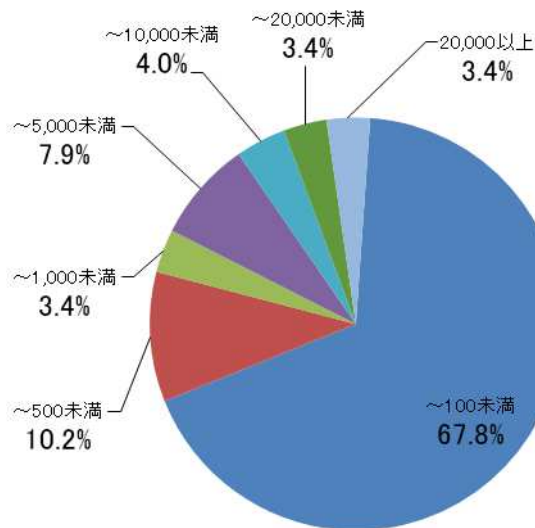
また、火災の1件あたりの損害額を段階別にみた出火件数は、損害額100千円未満の火災が67.8%となっている。

### <損害額の推移>

	損害額 (単位:千円)	1件当たり1千万円以上の火災における損害額 (単位:千円)	損害額(全国) (単位:百万円)
令和元年	691,975	577,972	90,800
令和2年	341,930	263,571	103,700
令和3年	324,547	158,528	104,200
令和4年	1,232,585	1,120,459	101,743
令和5年	640,969	550,616	94,208

### <損害額別出火件数割合>

(単位:千円)



## 出火原因

令和5年の出火原因は、たき火によるものが38件

で最も多く、次いで火入れが8件、配線器具が7件、ストーブ、電気機器及び電灯電話等がいずれも5件、こんろが4件の順となっている。

出火原因別(その他、不明・調査中を除く)の損害額は、配線器具によるものが89,631千円で最も多かった。

### <近年の出火原因上位の推移>

	令和3年	令和4年	令和5年
1位	たき火 29件	たき火 35件	たき火 38件
2位	火入れ 16件	こんろ 13件	火入れ 8件
3位	こんろ 11件	火入れ 11件	配線器具 7件
4位	たばこ 7件 ストーブ 7件	ストーブ 8件 放火 8件	ストーブ 5件 電気機器 5件 電灯電話等の配線 5件
5位	電気機器 6件 放火 6件	たばこ 7件	こんろ 4件

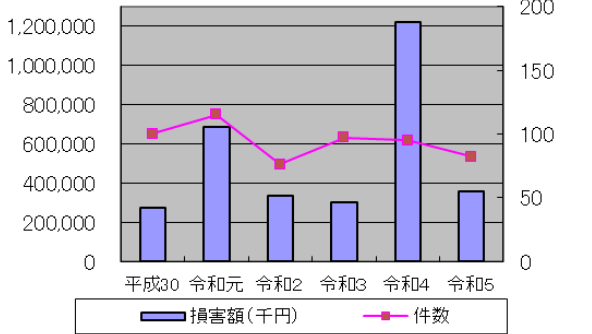
# 火災種別の状況

## 建物火災

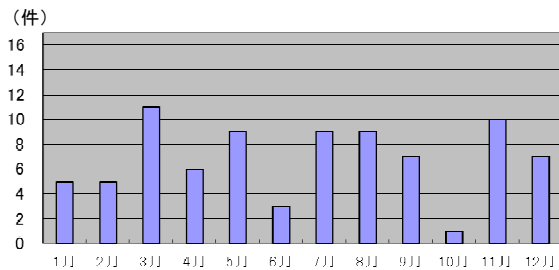
令和5年の建物火災発生件数は82件であり、前年と比較して13件減少した。また、全体に占める割合は46.3%であった。

建物火災の出火原因の上位(その他、不明・調査中を除く)は、たばこ及び配線器具が7件、ストーブ及び電灯・電話等の配線が8件であった。

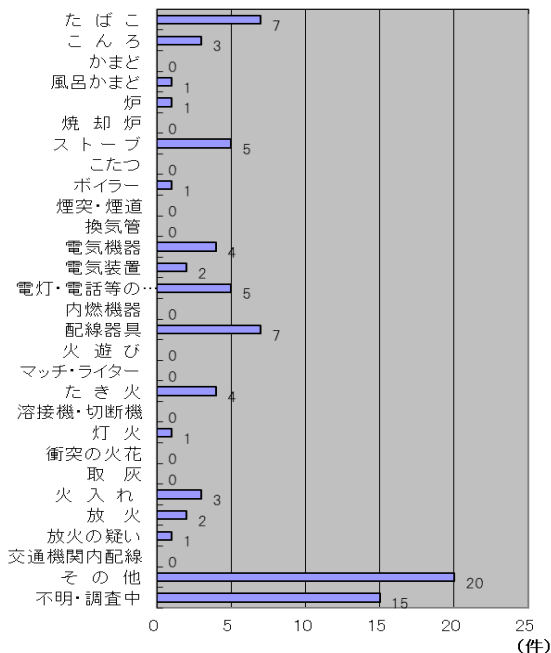
＜建物火災の件数及び損害額の推移＞



＜月別建物火災発生状況＞



＜建物火災の主な出火原因別分類＞



## 林野火災

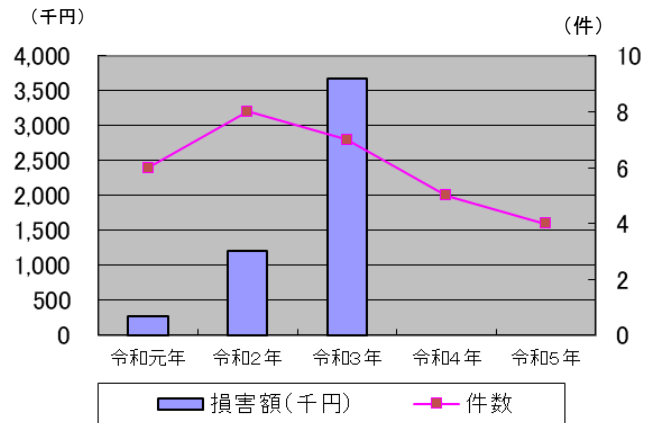
令和5年の林野火災発生件数は4件であり、前年と比較して1件減少した。

損害額は0千円と、前年と同額であった。

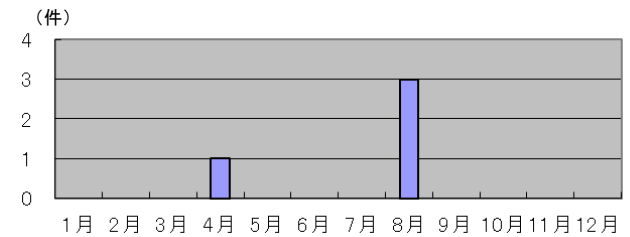
出火原因は、その他、不明・調査中が4件であった。

＜林野火災の件数及び損害額の推移＞

	令和元年	令和2年	令和3年	令和4年	令和5年
件数	6	8	7	5	4
損害額(千円)	270	1,201	3,679	0	0



＜月別林野火災発生状況＞

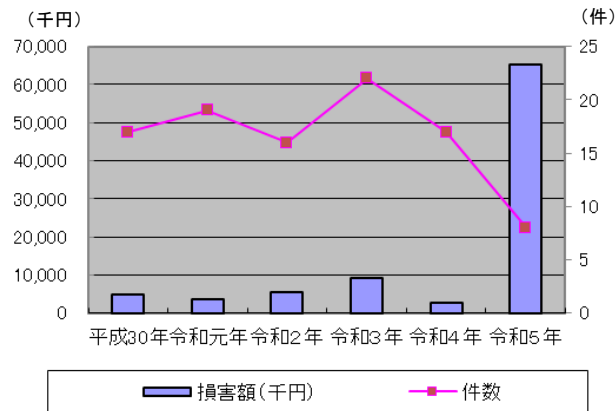


## 車両火災

令和5年の車両火災発生件数は8件であり、前年から9件減少した。損害額は65,329千円で、前年と比較して62,737千円増加した。

＜車両火災の件数及び損害額の推移＞

	令和元年	令和2年	令和3年	令和4年	令和5年
件数	19	16	22	17	8
損害額(千円)	3,751	5,606	9,107	2,592	65,329

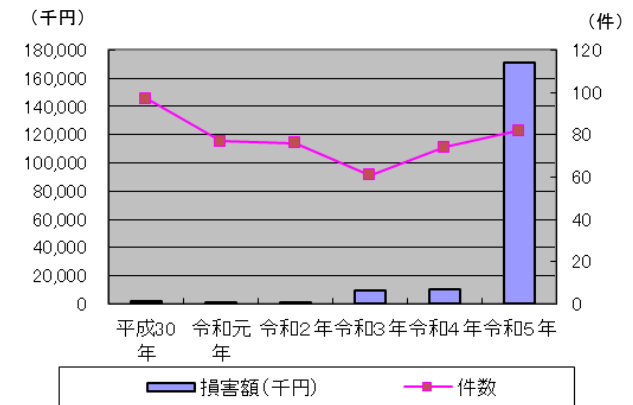


## その他火災

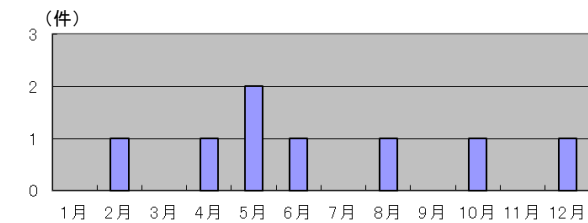
令和5年のその他火災の発生件数は82件であり、前年と比較して8件増加した。損害額は171,122千円で160,884千円増加した。出火原因の上位は、たき火が34件、火入れが13件であった。

＜その他火災の件数及び損害額の推移＞

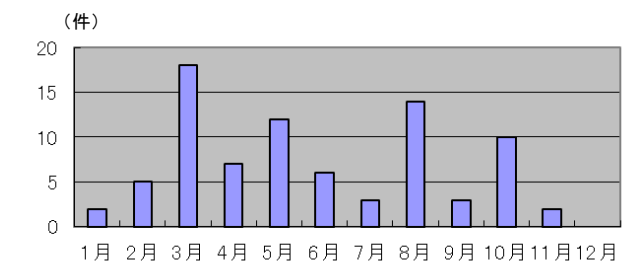
	令和元年	令和2年	令和3年	令和4年	令和5年
件数	77	76	61	74	82
損害額(千円)	386	687	9,137	10,238	171,122



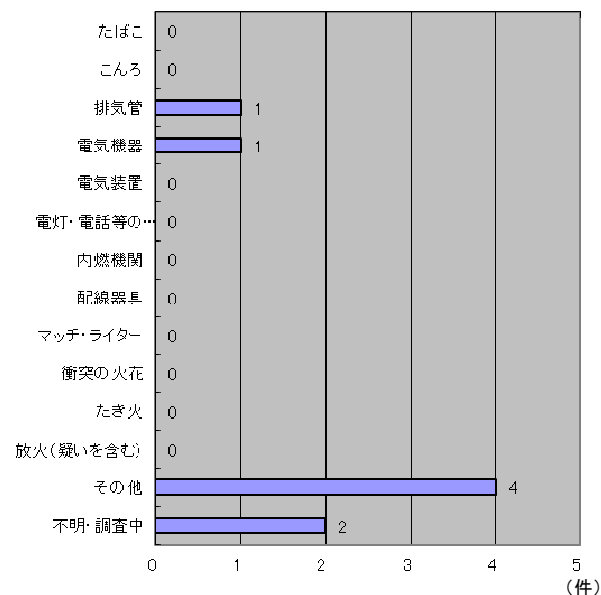
＜月別車両火災発生状況＞



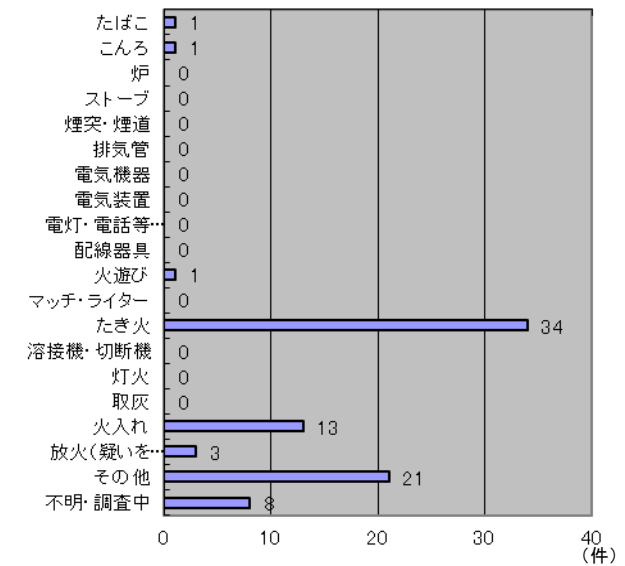
＜月別その他火災発生状況＞



＜車両火災の出火原因別分類＞



＜その他火災の出火原因別分類＞



## 過去の火災発生状況の推移

昭和53年に439件と最悪を記録した火災件数はその後減少傾向で推移し、平成3年及び平成4年には225件まで減少した。

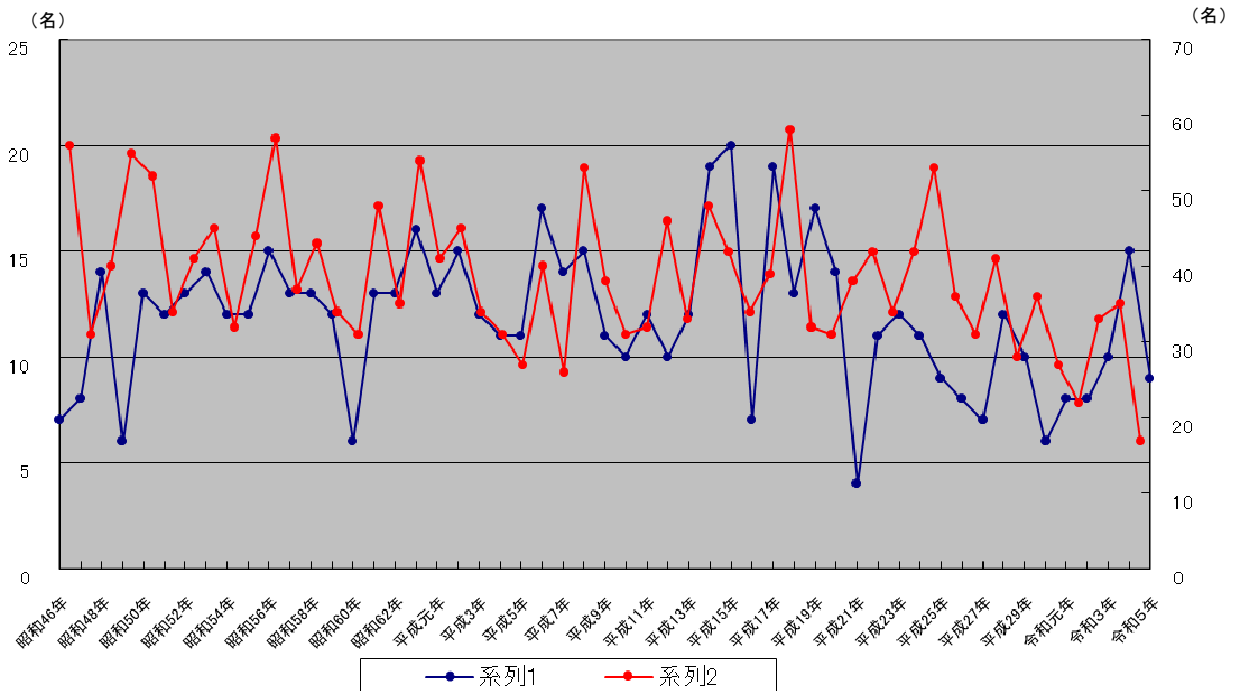
平成6年以降、火災件数が急激に増加しているが、これは平成6年に火災報告取扱要領が改正され、火災件数の計上方法が見直しされたことが影響していると考えられる。特にその他火災(枯草火災等)の件数の影響が大きい。

建物火災は昭和50年代以降減少傾向にあり、平

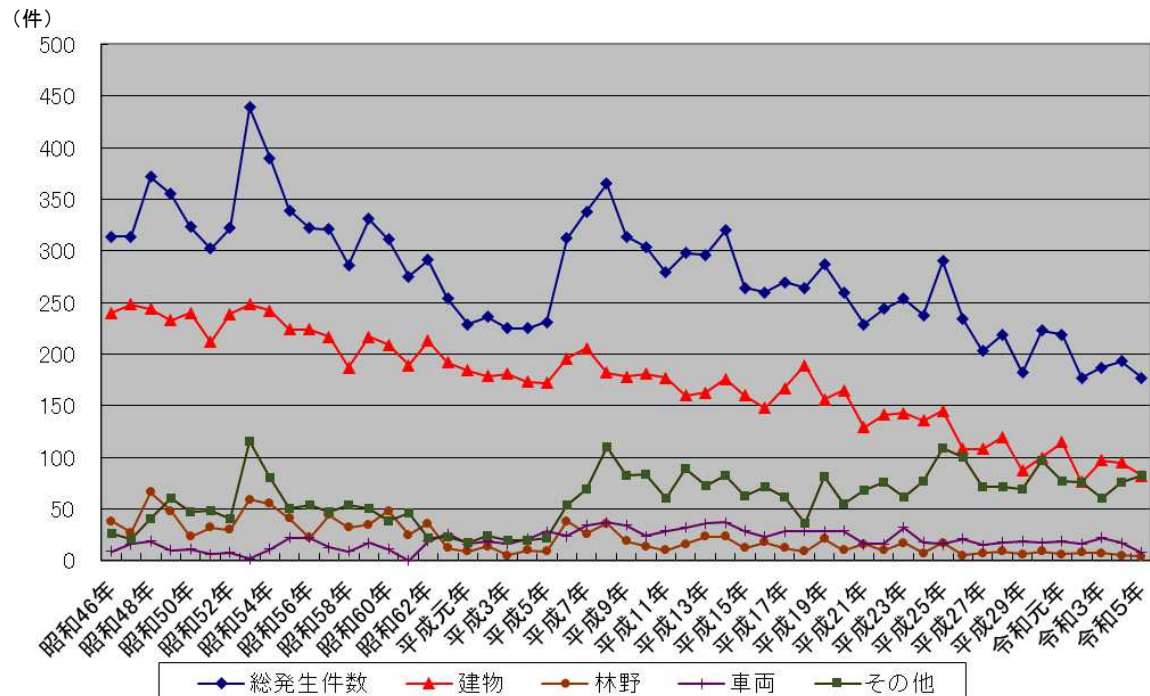
成元年以降200件を超えているのは平成7年のみである。林野火災も平成以降減少傾向にある。車両火災は、平成23年の32件を除けば、近年20件弱で推移している。

死者数は、近年では、平成30年以降は連続して一桁となっていたが、令和3年以降は再び二桁となっている。(表1-15参照)

### <死傷者・負傷者の推移>



### <出火件数の推移>



# 火災予防

## 防火対象物数(※)

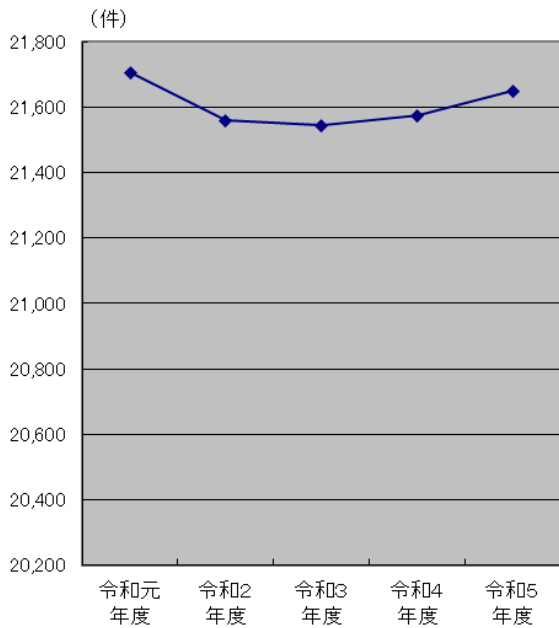
県内の防火対象物数は21,649件(令和6年3月31日現在)である。

県内の防火対象物として大きな割合を占めるのは、寄宿舍・共同住宅、事務所、工場・作業場、倉庫などである。

※消防法では、建築物など火災予防行政の主たる対象となるものを「防火対象物」と定義し、そのうち特定の防火対象物については、その用途や規模等に応じて、火災予防のための人的体制の整備や消防用設備等の設置、防災物品の使用などを義務付けている。

### <防火対象物の推移>

令和元年度	令和2年度	令和3年度	令和4年度	令和5年度	5年間の増減	
					増減数	増減率
21,706	21,558	21,544	21,574	21,649	-57	-0.3%



## 防火管理

県内の防火管理実施義務対象物(消防法8条対象物)は5,051件である(令和6年3月31日現在)。(「1-19 防火管理実施状況」参照。下記同様。)

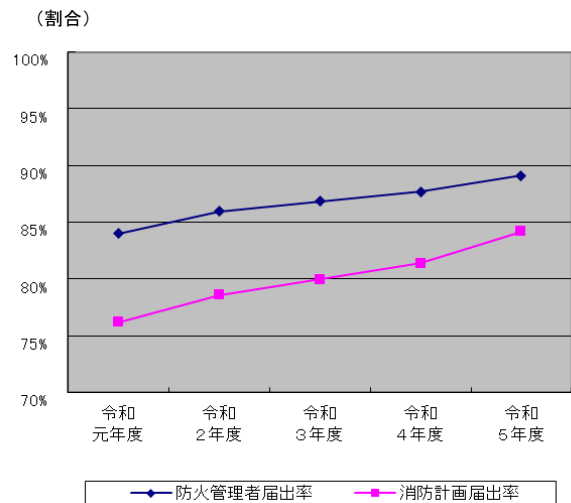
そのうち、防火管理者の届出がされている防火対象物が4,501件であり、防火管理者届出率は89.1%(対前年+1.4%pt)であった。

また、消防計画届出率は84.2%(同+2.8%pt)であった。

(表1-18, 1-19参照)

### <防火管理者選任率・消防計画作成率の推移>

	令和元年度	令和2年度	令和3年度	令和4年度	令和5年度
防火管理実施義務対象物数	5,159	5,156	5,133	5,088	5,051
防火管理者届出率	84.0%	86.0%	86.8%	87.7%	89.1%
消防計画届出率	76.2%	78.6%	80.0%	81.4%	84.2%



## 消防用設備

消防用設備の設置状況は、設置が必要な対象物数の少ないガス漏れ警報設備、消防用水、排煙設備等については、設置率100%を達成している。

しかし、設置が必要な防火対象物の多い屋内消火栓設備、自動火災報知設備をはじめ、消防用設備等の種類によっては依然として未設置の防火対象物が存在する。

令和5年度の消防用設備の点検報告率は51.1%であり、1,000㎡未満、1,000㎡以上に分けるとそれぞれ45.3%、72.9%となっている。これは大規模な建物については消防機関が立入検査を行うなどして重点的に指導を行っていることにより生じた差と思われる。

点検報告率は、過去5年間の状況を見ると横ばいで、依然低い状態であるものの、令和3年度以降は改善の傾向が見られる。

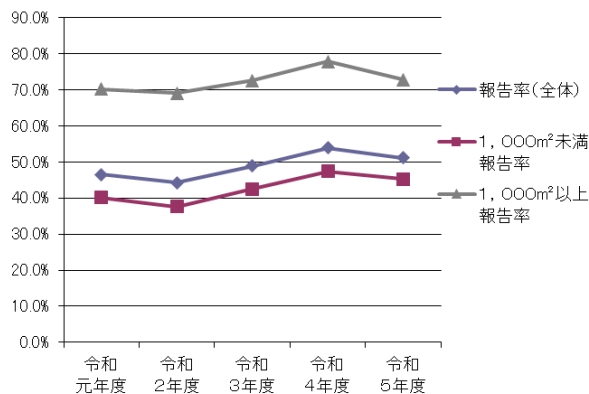
区別で点検報告率が低い防火対象物(対象が100以上存在するもの)は、飲食店、複合用途(特定、非特定)、倉庫等である。

(表1-20~23参照)

### <消防用設備点検報告状況年別推移>

	令和元年度	令和2年度	令和3年度	令和4年度	令和5年度
報告率(全体)	46.6%	44.3%	48.9%	53.9%	51.1%
1,000㎡未満報告率	40.2%	37.7%	42.5%	47.5%	45.3%
1,000㎡以上報告率	70.2%	69.1%	72.6%	77.9%	72.9%

(割合)



## 立入検査

令和5年度の防火対象物への立入検査件数は2,269件であり、昨年度から267件減少した。

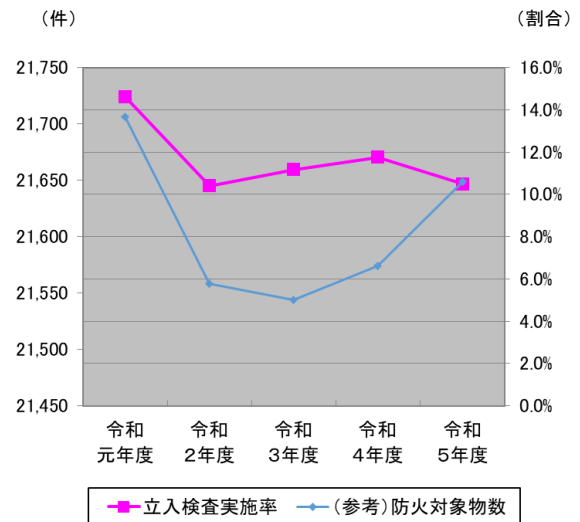
検査実施率は全防火対象物数の10.5%と、依然低い水準にある。

立入検査を行った防火対象物を区分ごとにみると、工場・作業場が315件と最も多かった。

(表1-24, 1-25参照)

### <立入検査実施状況>

防火対象物の区分	令和元年度	令和2年度	令和3年度	令和4年度	令和5年度
(参考)防火対象物数	21,706	21,558	21,544	21,574	21,649
立入検査実施率	14.6%	10.4%	11.2%	11.8%	10.5%



1-1 月別火災発生件数

	出火件数							焼損棟数				り災世帯数			り災人員	死傷者数		損害額(千円)											焼損面積		
	合計	建物	林野	車両	船舶	航空機	その他	合計	全焼	半焼	部分焼	ぼや	合計	全損		半損	小損	死者	負傷者	合計額	建物	うち建物	うち収容物	林野	車両	船舶	航空機	その他	建物床面積(m <sup>2</sup> )	建物表面積(m <sup>2</sup> )	林野(a)
1月	7	5	0	0	0	0	2	9	4	0	1	4	6	2	0	4	11	1	1	2,897	2,634	2,112	522	0	0	0	0	263	250	36	0
2月	11	5	0	1	0	0	5	5	1	0	0	4	2	0	0	2	4	0	0	921	524	252	272	0	321	0	0	76	40	0	0
3月	29	11	0	0	0	0	18	22	8	1	10	3	5	3	0	2	12	0	3	19,393	19,202	14,931	4,271	0	180	0	0	11	908	77	5
4月	15	6	1	1	0	0	7	6	1	1	1	3	4	1	0	3	6	2	3	16,836	16,506	13,952	2,554	0	330	0	0	0	245	0	5
5月	23	9	0	2	0	0	12	17	5	1	6	5	9	2	2	5	31	0	0	166,155	15,569	11,256	4,313	0	342	24	0	150,220	1,017	122	0
6月	10	3	0	1	0	0	6	7	2	1	1	3	4	1	0	3	6	1	1	12,958	12,519	12,208	311	0	240	0	0	199	416	40	0
7月	13	9	0	0	1	0	3	12	5	1	2	4	1	0	0	1	3	0	1	119,570	57,278	11,957	45,321	0	62,088	193	0	11	1,089	619	0
8月	27	9	3	1	0	0	14	23	10	2	7	4	10	3	0	7	26	0	3	85,953	85,904	72,939	12,965	0	38	0	0	11	4,495	57	9
9月	10	7	0	0	0	0	3	10	1	0	3	6	5	0	1	4	11	1	1	120,083	49,765	13,016	36,749	0	0	0	0	70,318	443	1	0
10月	12	1	0	1	0	0	10	1	1	0	0	0	1	1	0	0	1	0	1	215	144	143	1	0	70	0	0	1	7	0	0
11月	12	10	0	0	0	0	2	18	5	2	7	4	7	3	2	2	16	4	0	65,472	65,223	58,559	6,664	0	220	0	0	29	1,243	71	0
12月	8	7	0	1	0	0	0	14	6	1	3	4	7	2	0	5	11	0	3	30,516	29,016	24,218	4,798	0	1,500	0	0	0	1,346	22	5
合計	177	82	4	8	1	0	82	144	49	10	41	44	61	18	5	38	138	9	17	640,969	354,284	235,543	118,741	0	65,329	217	0	221,139	11,499	1,045	24

## 1-2 市町村別火災発生件数

	出火件数							焼損棟数					り災世帯数				り災人員	死傷者数		損害額(千円)										焼損面積		
	合計	建物	林野	車両	船舶	航空機	その他	合計	全焼	半焼	部分焼	ぼや	合計	全損	半損	小損		死者	負傷者	合計額	建物	うち		林野	車両	船舶	航空機	その他	建物床面積(m <sup>2</sup> )	建物表面積(m <sup>2</sup> )	林野(a)	
																						建物	収容物									
鳥取市	44	24	1	2	0	0	17	38	11	2	10	15	10	2	1	7	27	0	6	77,838	77,094	44,772	32,322	0	668	24	0	52	2,363	139	11	
米子市	47	24	0	2	0	0	21	33	4	5	11	13	18	3	2	13	40	4	5	420,827	136,105	68,005	68,100	0	63,980	0	0	220,742	3,895	692	0	
倉吉市	12	7	0	1	0	0	4	11	6	0	2	3	5	2	0	3	8	0	0	20,201	19,747	14,074	5,673	0	321	0	0	133	645	8	0	
境港市	9	3	0	0	1	0	5	4	1	0	2	1	1	0	0	1	1	0	0	2,308	2,056	1,908	148	0	0	193	0	59	81	4	0	
岩美町	5	1	2	1	0	0	1	1	0	0	1	0	1	0	0	1	1	0	0	60	10	8	2	0	42	0	0	8	2	0	8	
若桜町	2	1	0	1	0	0	0	4	1	0	3	0	2	1	1	0	4	1	0	1,802	1,732	1,197	535	0	70	0	0	0	273	40	0	
智頭町	2	2	0	0	0	0	0	3	1	0	1	1	0	0	0	0	0	0	1	297	297	239	58	0	0	0	0	0	117	11	0	
八頭町	7	2	0	0	0	0	5	4	3	0	0	1	1	1	0	0	4	0	0	2,848	2,843	1,296	1,547	0	0	0	0	5	200	1	0	
三朝町	1	1	0	0	0	0	0	2	1	0	1	0	0	0	0	0	0	0	0	818	818	818	0	0	0	0	0	0	124	25	0	
湯梨浜町	3	1	0	0	0	0	2	1	0	0	1	0	1	0	1	0	2	0	0	345	344	69	275	0	0	0	0	1	4	16	0	
琴浦町	4	3	1	0	0	0	0	8	6	1	1	0	2	1	0	1	4	0	1	19,983	19,983	18,228	1,755	0	0	0	0	0	1,130	18	5	
北栄町	6	2	0	1	0	0	3	2	0	0	2	0	0	0	0	0	0	0	0	751	702	138	564	0	28	0	0	21	0	30	0	
日吉津村	1	1	0	0	0	0	0	6	2	1	0	3	3	1	0	2	5	1	0	8,294	8,249	7,962	287	0	0	0	0	45	416	0	0	
大山町	10	3	0	0	0	0	7	3	0	0	1	2	2	0	0	2	11	0	2	13,382	13,382	11,558	1,824	0	0	0	0	0	61	0	0	
南部町	8	2	0	0	0	0	6	6	3	0	1	2	5	2	0	3	12	0	0	13,858	13,705	11,755	1,950	0	80	0	0	73	481	35	0	
伯耆町	4	1	0	0	0	0	3	1	1	0	0	0	0	0	0	0	0	0	1	44	44	30	14	0	0	0	0	0	78	0	0	
日南町	6	3	0	0	0	0	3	5	3	1	0	1	2	2	0	0	4	3	1	37,429	37,289	35,432	1,857	0	140	0	0	0	658	1	0	
日野町	2	0	0	0	0	0	2	0	0	0	0	0	0	0	0	0	0	0	0	0	0	0	0	0	0	0	0	0	0	0	0	
江府町	4	1	0	0	0	0	3	12	6	0	4	2	8	3	0	5	15	0	0	19,884	19,884	18,054	1,830	0	0	0	0	0	971	25	0	
東部	60	30	3	4	0	0	23	50	16	2	15	17	14	4	2	8	36	1	7	82,845	81,976	47,512	34,464	0	780	24	0	65	2,955	191	19	
中部	26	14	1	2	0	0	9	24	13	1	7	3	8	3	1	4	14	0	1	42,098	41,594	33,327	8,267	0	349	0	0	155	1,903	97	5	
西部	91	38	0	2	1	0	50	70	20	7	19	24	39	11	2	26	88	8	9	516,026	230,714	154,704	76,010	0	64,200	193	0	220,919	6,641	757	0	
合計	177	82	4	8	1	0	82	144	49	10	41	44	61	18	5	38	138	9	17	640,969	354,284	235,543	118,741	0	65,329	217	0	221,139	11,499	1,045	24	

### 1-3 月別・市町村別火災発生状況

	1月		2月		3月		4月		5月		6月		7月		8月		9月		10月		11月		12月		合計		
	件数	損害額 (千円)	件数	損害額 (千円)	件数	損害額 (千円)	件数	損害額 (千円)	件数	損害額 (千円)	件数	損害額 (千円)	件数	損害額 (千円)	件数	損害額 (千円)	件数	損害額 (千円)	件数	損害額 (千円)	件数	損害額 (千円)	件数	損害額 (千円)	件数	損害額 (千円)	件数
鳥取市	0	0	3	6	8	9,393	4	8,155	7	6,222	3	4,525	3	35,175	9	55	1	13,323	2	0	2	928	2	56	44	77,838	
米子市	3	1,576	5	10	6	2,932	2	5,344	6	150,540	0	0	4	83,831	5	51,781	6	106,760	5	0	2	16,529	3	1,524	47	420,827	
倉吉市	0	0	2	387	2	356	1	3,337	1	6,217	1	54	2	214	1	5	0	0	0	0	1	7	1	9,624	12	20,201	
境港市	0	0	0	0	3	723	0	0	2	0	1	59	1	193	1	0	0	0	0	0	1	1,333	0	0	9	2,308	
岩美町	0	0	0	0	1	8	1	0	1	42	0	0	0	0	1	0	0	0	0	0	0	0	1	10	5	60	
若桜町	0	0	0	0	0	0	0	0	0	0	0	0	0	0	0	0	0	0	1	70	1	1,732	0	0	2	1,802	
智頭町	1	0	0	0	1	297	0	0	0	0	0	0	0	0	0	0	0	0	0	0	0	0	0	0	2	297	
八頭町	0	0	0	0	2	0	1	0	1	2,730	1	5	1	113	1	0	0	0	0	0	0	0	0	0	7	2,848	
三朝町	0	0	0	0	0	0	0	0	0	0	0	0	0	0	1	818	0	0	0	0	0	0	0	0	1	818	
湯梨浜町	0	0	0	0	0	0	0	0	1	344	0	0	0	0	1	0	0	0	1	1	0	0	0	0	3	345	
琴浦町	1	163	1	518	0	0	0	0	0	0	0	0	0	1	0	0	0	0	0	0	0	0	1	19,302	4	19,983	
北栄町	0	0	0	0	0	0	0	0	1	0	1	21	0	0	2	28	0	0	0	0	2	702	0	0	6	751	
日吉津村	0	0	0	0	0	0	0	0	0	0	1	8,294	0	0	0	0	0	0	0	0	0	0	0	0	1	8,294	
大山町	0	0	0	0	0	0	0	0	2	0	1	0	1	0	3	13,382	2	0	1	0	0	0	0	0	10	13,382	
南部町	2	1,158	0	0	0	0	3	0	1	60	0	0	0	0	0	0	0	0	1	0	1	12,640	0	0	8	13,858	
伯耆町	0	0	0	0	1	0	1	0	0	0	1	0	1	44	0	0	0	0	0	0	0	0	0	0	4	44	
日南町	0	0	0	0	2	5,684	1	0	0	0	0	0	0	0	0	0	0	0	1	144	2	31,601	0	0	6	37,429	
日野町	0	0	0	0	2	0	0	0	0	0	0	0	0	0	0	0	0	0	0	0	0	0	0	0	2	0	
江府町	0	0	0	0	1	0	1	0	0	0	0	0	0	0	1	19,884	1	0	0	0	0	0	0	0	4	19,884	
東部	1	0	3	6	12	9,698	6	8,155	9	8,994	4	4,530	4	35,288	11	55	1	13,323	3	70	3	2,660	3	66	60	82,845	
中部	1	163	3	905	2	356	1	3,337	3	6,561	2	75	2	214	6	851	0	0	1	1	3	709	2	28,926	26	42,098	
西部	5	2,734	5	10	15	9,339	8	5,344	11	150,600	4	8,353	7	84,068	10	85,047	9	106,760	8	144	6	62,103	3	1,524	91	516,026	
合計	7	2,897	11	921	29	19,393	15	16,836	23	166,155	10	12,958	13	119,570	27	85,953	10	120,083	12	215	12	65,472	8	30,516	177	640,969	

### 1-4 出火原因別損害状況

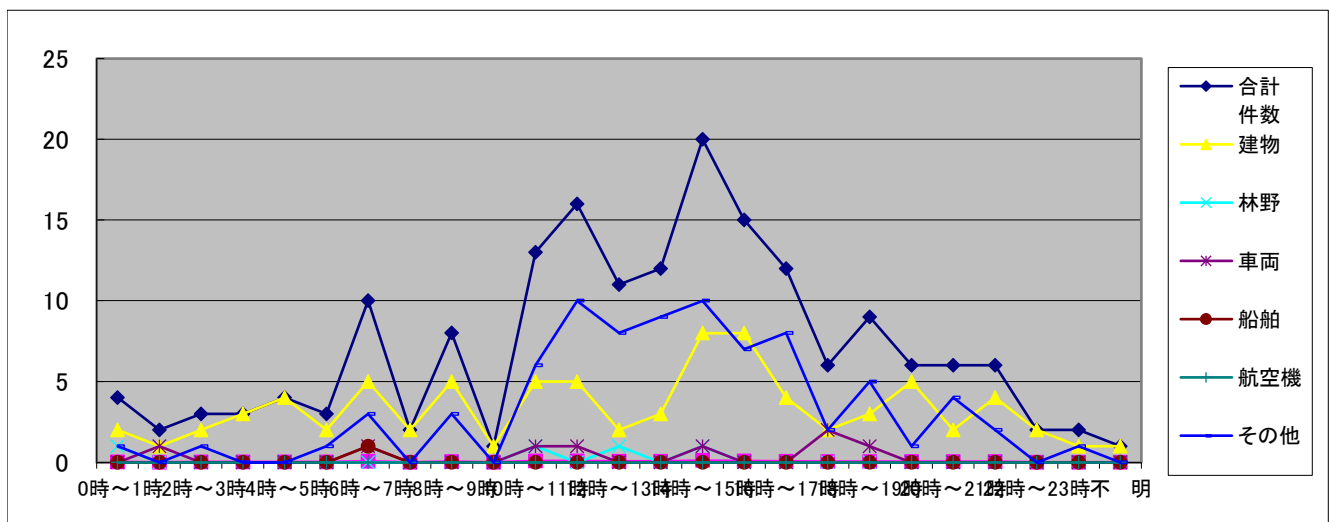
火災原因	件数 合計	件数						損害額合計	損害額						焼損面積		り災 世帯
		建物	林野	車両	船舶	航空機	その他		建物	林野	車両	船舶	航空機	その他	建物 (㎡)	林野 (a)	
たばこ	8	7	0	0	0	0	1	19,697	19,693	0	0	0	0	4	795	0	7
こんろ	4	3	0	0	0	0	1	73	44	0	0	0	0	29	1	0	2
かまど	0	0	0	0	0	0	0	0	0	0	0	0	0	0	0	0	0
風呂かまど	1	1	0	0	0	0	0	144	144	0	0	0	0	0	7	0	1
炉	1	1	0	0	0	0	0	0	0	0	0	0	0	0	0	0	0
焼却炉	0	0	0	0	0	0	0	0	0	0	0	0	0	0	0	0	0
ストーブ	5	5	0	0	0	0	0	5,877	5,877	0	0	0	0	0	273	0	6
こたつ	0	0	0	0	0	0	0	0	0	0	0	0	0	0	0	0	0
ボイラー	1	1	0	0	0	0	0	15	0	0	0	0	0	15	0	0	1
煙突・煙道	0	0	0	0	0	0	0	0	0	0	0	0	0	0	0	0	0
排気管	1	0	0	1	0	0	0	240	0	0	240	0	0	0	0	0	0
電気機器	5	4	0	1	0	0	0	1,042	712	0	330	0	0	0	30	0	2
電気装置	2	2	0	0	0	0	0	312	312	0	0	0	0	0	0	0	0
電灯・電話等の配線	5	5	0	0	0	0	0	47,873	47,733	0	140	0	0	0	548	0	3
内燃機関	0	0	0	0	0	0	0	0	0	0	0	0	0	0	0	0	0
配線器具	7	7	0	0	0	0	0	89,631	27,631	0	62,000	0	0	0	977	0	2
火遊び	1	0	0	0	0	0	1	0	0	0	0	0	0	0	0	0	0
マッチ・ライター	0	0	0	0	0	0	0	0	0	0	0	0	0	0	0	0	0
たき火	38	4	0	0	0	0	34	2,900	2,832	0	0	0	0	68	261	5	1
溶接機・切断機	0	0	0	0	0	0	0	0	0	0	0	0	0	0	0	0	0
灯火	1	1	0	0	0	0	0	2	2	0	0	0	0	0	0	0	1
衝突の火花	0	0	0	0	0	0	0	0	0	0	0	0	0	0	0	0	0
取灰	0	0	0	0	0	0	0	0	0	0	0	0	0	0	0	0	0
火入れ	16	3	0	0	0	0	13	344	283	0	10	0	0	51	67	0	0
放火	3	2	0	0	0	0	1	344	344	0	0	0	0	0	21	0	1
放火の疑い	3	1	0	0	0	0	2	3	0	0	0	0	0	3	0	0	0
その他	48	20	3	4	0	0	21	235,323	84,173	0	520	24	0	150,606	4,490	14	10
不明・調査中	27	15	1	2	1	0	8	237,149	164,504	0	2,089	193	0	70,363	5,074	5	24
合計	177	82	4	8	1	0	82	640,969	354,284	0	65,329	217	0	221,139	12,544	24	61

1-5 出火原因別損害状況(年別)

	平成26年		平成27年		平成28年		平成29年		平成30年		令和元年		令和2年		令和3年		令和4年		令和5年	
	件数	損害額	件数	損害額	件数	損害額	件数	損害額	件数	損害額	件数	損害額	件数	損害額	件数	損害額	件数	損害額	件数	損害額
たばこ	18	30,773	9	5,165	13	45,930	12	11,673	13	3,457	14	4,763	7	95,744	7	21,145	7	3,284	8	19,697
こんろ	6	2,750	11	1,843	8	28,512	7	1,603	7	261	14	22,831	6	470	11	9,234	13	1,609	4	73
かまど	1	2	0	0	1	0	0	0	0	0	0	0	1	727	0	0	1	0	0	0
風呂かまど	3	2,397	1	13	2	6,809	1	87	4	15,794	1	208	1	2,704	1	3,955	2	6,143	1	144
炉	1	1	1	260	1	830	0	0	0	0	1	299	0	0	0	0	1	0	1	0
焼却炉	3	0	1	17,960	4	5,066	2	0	1	205	1	0	2	15	0	0	0	0	0	0
ストーブ	12	29,743	6	4,711	7	38,050	6	57,036	3	36,178	10	38,098	9	93,981	7	12,156	8	21,772	5	5,877
こたつ	0	0	0	0	1	9	1	6,124	0	0	0	0	0	0	0	0	0	0	0	0
ボイラー	0	0	0	0	0	0	0	0	0	0	1	17	0	0	0	0	0	0	1	15
煙突・煙道	2	2,894	1	1	3	7,481	1	342	0	0	2	12	0	0	3	341	0	0	0	0
排気管	5	406	1	7	3	990	5	427	1	31	4	598	4	55	3	406	3	404	1	240
電気機器	6	2,423	3	8,156	5	20	6	936	1	3,524	4	7,778	4	412	6	21,325	4	175	5	1,042
電気装置	1	12	1	20	2	647	5	4,016	5	100	3	1,750	5	767	5	6,966	2	198	2	312
電灯電話等の配線	7	2,959	13	119,240	11	48,324	3	3,742	7	19,808	7	19,482	7	2,964	3	117	4	9,529	5	47,873
内燃機関	2	41,419	1	97	0	0	1	18	0	0	0	0	0	0	0	0	0	0	0	0
配線器具	5	23,231	8	81,684	10	3,143	5	9,611	6	8,422	8	1,244	4	3,244	2	141	5	3,752	7	89,631
火あそび	4	23,106	4	19	5	49	5	3,998	1	0	4	2,060	3	0	1	84	2	5	1	0
マッチ・ライター	3	3,879	3	27	2	1	2	1	2	622	2	3,049	1	4,241	3	2,946	1	0	0	0
たき火	27	1,398	19	1,223	30	118	30	40	41	2,198	36	11,039	37	449	29	3,835	35	1,835	38	2,900
溶接機・切断機	3	400	2	162	3	158	4	6,214	2	0	1	2	0	0	2	30	2	969,916	0	0
灯火	1	3,252	0	0	7	6,083	0	0	0	0	0	0	3	6,211	2	15,008	3	3,677	1	2
衝突の火花	0	0	1	1,832	0	0	0	0	0	0	1	148	2	77	0	0	0	0	0	0
取灰	1	21,510	2	607	1	436	2	4,723	2	930	1	5,168	3	2,090	0	0	2	0	0	0
火入れ	35	409	25	55	10	271	6	0	21	222	15	588	9	5,575	16	1,218	11	302	16	344
放火	9	21,447	10	3,946	3	231	5	9,063	4	2,898	5	31	2	608	6	338	8	2,814	3	344
放火の疑い	4	28,020	10	4,046	10	144	1	4	10	40,362	11	2,585	1	120	2	4,785	6	5,275	3	3
その他	31	24,194	36	33,811	44	19,692	33	15,186	54	83,722	44	52,426	31	16,412	38	111,961	42	69,713	48	235,323
不明・調査中	44	87,787	34	129,763	33	139,801	39	181,604	38	63,352	29	517,799	35	105,064	40	108,556	31	132,182	27	237,149
(年報用出火原因別)計	234	354,412	203	414,648	219	352,795	182	316,448	223	282,086	219	691,975	177	341,930	187	324,547	193	1,232,585	177	640,969

## 1-6 時間帯別火災状況

	合計 件数	構成比 (%)	建物	林野	車両	船舶	航空機	その他	うち損 害額 1,000 万円以 上火災	損害額	構成比 (%)	建物焼損 床面積 (m <sup>2</sup> )	林野焼 損 面積 (a)
0時～1時	4	2.3%	2	1	0	0	0	1	1	19,309	3%	1,069	11
1時～2時	2	1.1%	1	0	1	0	0	0	0	267	0%	0	0
2時～3時	3	1.7%	2	0	0	0	0	1	0	15,558	2%	554	0
3時～4時	3	1.7%	3	0	0	0	0	0	0	3,559	1%	175	0
4時～5時	4	2.3%	4	0	0	0	0	0	1	32,391	5%	386	0
5時～6時	3	1.7%	2	0	0	0	0	1	0	695	0%	0	0
6時～7時	10	5.6%	5	0	1	1	0	3	0	14,441	2%	187	0
7時～8時	2	1.1%	2	0	0	0	0	0	0	3,074	0%	179	0
8時～9時	8	4.5%	5	0	0	0	0	3	0	8,383	1%	621	0
9時～10時	1	0.6%	1	0	0	0	0	0	1	105,300	16%	0	0
10時～11時	13	7.3%	5	1	1	0	0	6	1	85,842	13%	86	0
11時～12時	16	9.0%	5	0	1	0	0	10	1	13,968	2%	68	0
12時～13時	11	6.2%	2	1	0	0	0	8	0	1,537	0%	79	3
13時～14時	12	6.8%	3	0	0	0	0	9	0	1,482	0%	285	5
14時～15時	20	11.3%	8	1	1	0	0	10	2	36,161	6%	1,159	5
15時～16時	15	8.5%	8	0	0	0	0	7	0	10,275	2%	516	0
16時～17時	12	6.8%	4	0	0	0	0	8	1	13,484	2%	424	0
17時～18時	6	3.4%	2	0	2	0	0	2	1	14,019	2%	378	0
18時～19時	9	5.1%	3	0	1	0	0	5	1	43,465	7%	1,374	0
19時～20時	6	3.4%	5	0	0	0	0	1	0	1,908	0%	38	0
20時～21時	6	3.4%	2	0	0	0	0	4	2	200,305	31%	3,283	0
21時～22時	6	3.4%	4	0	0	0	0	2	0	11,675	2%	575	0
22時～23時	2	1.1%	2	0	0	0	0	0	0	33	0%	0	0
23時～24時	2	1.1%	1	0	0	0	0	1	0	3,837	1%	63	0
不明	1	0.6%	1	0	0	0	0	0	0	1	0%	0	0
合計	177	100.0%	82	4	8	1	0	82	12	640,969	100%	11,499	24



### 1-7 全火災の損害額段階別出火件数

損害額(千円)	件数	計	建 物	林 野	車 両	船 舶	航空機	その他
100未満	120	1,256	706	0	150	24	0	376
500未満	18	4,400	3,058	0	891	193	0	258
1,000未満	6	4,106	3,646	0	300	0	0	160
5,000未満	14	32,173	30,493	0	1,680	0	0	0
10,000未満	7	48,418	48,373	0	0	0	0	45
20,000未満	6	94,643	94,563	0	80	0	0	0
30,000未満	0	0	0	0	0	0	0	0
50,000未満	2	66,744	66,516	0	228	0	0	0
50,000以上	4	389,229	106,929	0	62,000	0	0	220,300
合 計	177	640,969	354,284	0	65,329	217	0	221,139

### 1-8 初期消火器具使用状況

区 分	合 計		火災鎮圧に主として 効果があったもの		火災鎮圧に効果が なかったもの	
	出火件数	損害額(千円)	出火件数	損害額(千円)	出火件数	損害額(千円)
初期消火なし	56	350,274				
水バケツ	2	163	0	0	2	163
水槽	0	0	0	0	0	0
乾燥砂	0	0	0	0	0	0
膨張ひる石又は膨張真珠岩	0	0	0	0	0	0
水消火器	0	0	0	0	0	0
酸アルカリ消火器	0	0	0	0	0	0
強化液消火器	1	0	1	0	0	0
泡消火器	0	0	0	0	0	0
二酸化炭素消火器	0	0	0	0	0	0
粉末消火器	31	222,798	18	151,468	13	71,330
ハロゲン化物消火器	0	0	0	0	0	0
屋内消火栓設備	0	0	0	0	0	0
スプリンクラー設備	0	0	0	0	0	0
水噴霧消火設備	0	0	0	0	0	0
泡消火設備	0	0	0	0	0	0
二酸化炭素消火設備	0	0	0	0	0	0
ハロゲン化物消火設備	0	0	0	0	0	0
粉末消火設備	0	0	0	0	0	0
屋外消化栓設備	0	0	0	0	0	0
動力消防ポンプ設備	0	0	0	0	0	0
水道、浴槽、汲み置き等の水をかけた	47	4,645	19	434	28	4,211
寝具、衣類等をかけた	3	34	2	34	1	0
もみ消した	7	75	2	1	5	74
その他	30	62,980	6	72	24	62,908
合 計	177	640,969	48	152,009	73	138,686

### 1-9 覚知方法別火災発生状況

区 分		出火件数	損害額(千円)
火 用 電 報 話 知 専	NTTを除く固定電話から	21	94,324
	NTT固定電話から	16	59,085
	携帯電話から	104	479,033
電 加 話 入	うち固定電話	5	4,520
	うち携帯電話	4	87
警察電話		3	0
駆け付け通報		0	0
事後通知		23	3,901
その他		1	19
合 計		177	640,969

### 1-10 天気別火災発生状況

区 分	出火件数	損害額(千円)	件数割合
快晴	11	788	6%
晴	100	385,855	56%
曇	52	219,990	29%
煙霧	0	0	0%
砂じんあらし	0	0	0%
地ふぶき	0	0	0%
霧	0	0	0%
霧雨	0	0	0%
雨	9	33,161	5%
みぞれ	1	1,145	1%
雪	3	29	2%
あられ	0	0	0%
ひょう	0	0	0%
雷雨	0	0	0%
不明	1	1	1%
合計	177	640,969	100%

1-11 火災による死者の発生状況 その1

出火 日時	出火場所	火災種別	出火原因	死者の発生した建物等							
				用途	構造及び階数	延面積 (㎡)	出火階及び出火箇所		最寄の消防機関 からの距離(100m)	焼損程度	焼損床面積(㎡)
※削除											

1-11 火災による死者の発生状況 その2

出火 日時	死者の数の内訳		出火時死者の いた場所	死者の発生し た場所	死者の生じ た理由	死因	出火者
	死者の性別及び年齢	災害時要援 護者の該当					
※削除							

1-11 損害額1,000万円以上の火災

出火時刻	鎮火時刻	火災種別	出火場所	火元の用途	焼損棟数				り災世帯数			り災人員	死傷者		焼損床面積 (㎡)	焼損表面積 (㎡)	出火原因 (発火源)	天気	相対湿度 (%)
					全焼	半焼	部分焼	ぼや	全損	半損	小損		死者	負傷者					
2023/5/17 20:45	2023/5/17 23:50	その他の火災	米子市	(その他火災)	0	0	0	0	0	0	0	0	0	0	0	0	その他	晴	53
2023/8/8 14:25	2023/8/8 21:13	建物火災	江府町	一般住宅	6	0	4	2	3	0	5	15	0	0	971	25	不明・調査中	晴	57
2023/8/11 20:10	2023/8/11 21:18	建物火災	米子市	工場・作業場	0	1	0	0	0	0	0	0	0	0	3270	0	その他	曇	93
2023/9/9 9:21	2023/9/9 13:15	建物火災	米子市	工場・作業場	0	0	0	1	0	0	0	0	0	0	0	0	不明・調査中	曇	76
2023/7/30 10:25	2023/7/30 11:15	建物火災	米子市	特定複合用途	0	1	0	0	0	0	0	0	0	0	0	616	配線器具	晴	52
2023/8/9 11:00	2023/8/9 13:33	建物火災	大山町	非特定複合用途	0	0	1	0	0	0	1	1	0	1	61	0	不明・調査中	曇	52
2023/7/30 18:55	2023/7/31 7:48	建物火災	鳥取市	工場・作業場	1	0	2	0	0	0	0	0	0	0	958	3	不明・調査中	晴	69
2023/9/26 16:10	2023/9/26 18:12	建物火災	鳥取市	工場・作業場	1	0	0	2	0	0	0	0	0	1	422	0	たばこ	曇	92
2023/11/8 14:15	2023/11/8 16:33	建物火災	米子市	一般住宅	0	1	0	0	0	1	0	3	0	0	165	0	電灯電話等の配線	晴	51
2023/11/9 4:10	2023/11/9 8:51	建物火災	日南町	一般住宅	1	1	0	1	1	0	0	3	3	0	372	1	電灯電話等の配線	晴	90
2023/11/11 17:20	2023/11/11 19:42	建物火災	南部町	一般住宅	2	0	0	1	1	0	0	3	0	0	338	0	その他	曇	74
2023/12/11 0:40	2023/12/11 4:16	建物火災	琴浦町	工場・作業場	4	1	1	0	1	0	1	4	0	0	1069	18	不明・調査中	雨	92

## 1-12 主要火災記録

(建物焼損面積2,000㎡以上又は林野損傷面積1,000ha以上)

発生年月日	出火場所及び名称・業態		損害額	焼損棟数			焼損面積 (㎡)	死者	負傷者	出火原因
				全焼	半焼	部分焼				
S34.5.5	東伯町法万	農家住宅	35,000	55			2,551			かまどの火の粉
S34.7.22	米子市米原	木工所 機械工場	22,157	1	7	2	2,028		2	不明
S35.4.24	八東町南	農家住宅	25,000	55	2	1	4,800		2	マッチの不始末
S35.8.7	東伯町赤碕	木綿製造工場	20,956	40	4		2,714		4	不明
S36.4.4	三朝町小河内	山林	218,500				1,310ha			火入れの火の粉
S37.3.11	名和町御来屋	酒造工場	11,795	19	2		2,122			石炭ストーブの加熱
S40.4.17	東伯町下伊勢	浦安小学校	26,000	5			3,536			かまど
S40.5.13	岸本町丸山	農家作業所	32,280	37	1	1	2,745			火あそび
S44.4.11	溝口町荘	専用住宅	2,288	6			2,130			マッチ
S44.6.4	名和町御来屋	家具製造工場	91,603	7	2	2	2,066			不明
S44.11.23	岩美町 福部村湯山	旅館	200,000	2			2,840			電気火花
S46.2.14	羽合町下浅津	本堂	26,540	1			5,214			不明
S46.7.19	鳥取市 吉方温泉町	倉庫	21,736	8	2	12	3,833		1	溶解金属
S46.10.19	鳥取市 (鳥取駅前)	商店街	272,703	32		5	6,124		2	不明
S47.3.2	赤碕町赤碕	選果場	148,779	1			5,100			溶接機
S52.3.20	鳥取市立川町	工場	586,463	1			7,847		3	不明
S58.6.4	米子市錦町	製材工場 作業場	47,801	9	1	5	2,502		2	〃
S59.2.18	岩美町浦富	浦富小学校	61,300	3			3,037			〃
S60.8.10	北条町 田井沖浜	倉庫	24,747	6		1	4,090			〃
H22.1.24	境港市昭和町	特別管理産業 廃棄物処理業	12,506				3,021		1	屋内配線
R1.11.10	鳥取市	産業廃棄物 処分業	426,196	0	1	2	2,484	0	0	不明・調査中
R4.6.19	境港市	単板(ベニヤ 板)製造業	969,916	1	0	0	13,940	0	2	溶接機・切断機
R5.8.11	米子市	自動車一般整 備業	工場・作業場	0	1	0	3,270	0	0	その他

1-13 年別無火災市町村別一覧表

	鳥取市	米子市	倉吉市	境港市	岩美町	若桜町	智頭町	八頭町	三朝町	北栄町	湯梨浜町	琴浦町	日吉津村	大山町	南部町	伯耆町	日南町	日野町	江府町	合計	
昭和46年									○				○								2
47年													○								1
48年													○								1
49年													○								1
50年						○	○						○		○						4
51年													○								1
52年													○								1
53年						○															1
54年													○								1
55年																					0
56年																					0
57年																					0
58年						○															1
59年																					0
60年																					0
61年																					0
62年																					0
63年																					0
平成元年																					0
2年									○												1
3年																		○	○		2
4年						○							○								2
5年																				○	1
6年																					0
7年																				○	1
8年																					0
9年									○												1
10年																					0
11年																					0
12年													○							○	2
13年																					0
14年																					0
15年						○															1
16年												○									1
17年																					0
18年																				○	1
19年						○							○								2
20年						○							○						○		3
21年													○						○		2
22年																					1
23年																	○				0
24年																					0
25年													○								1
26年																					0
27年																					0
28年										○											1
29年																					0
30年																					0
令和元年						○															1
令和2年									○												1
令和3年						○							○						○		3
令和4年						○															1
令和5年																					0
合計	0	0	0	0	0	10	1	0	4	1	0	1	15	0	1	0	1	4	5		43

※ 合併後の市町村については、合併前の市町村が全て無火災であった場合のみ無火災市町村として計上している。

1-14 年別火災統計

	出火件数						死傷者数		損害額						
	火災件数	建物	林野	車両	船舶	その他	死者	負傷者	合計	建物	林野	車両	船舶	その他	爆発
昭和 33 年	233	202	9		10	12	4	68	119,602	112,441	202	0	0	6,959	0
34 年	253	218	14	12	3	6	1	18	138,166	136,184	748	867	4	363	0
35 年	237	208	12	4	1	12	1	29	168,428	167,579	323	360	4	162	0
36 年	273	232	15	15	2	9	5	35	129,310	128,116	202	867	50	75	0
37 年	301	254	18	19	2	8	0	18	158,406	155,084	2,052	197	641	432	0
38 年	282	237	14	21	2	8	7	21	114,387	112,888	993	379	2	125	0
39 年	258	210	13	18	3	14	5	29	181,452	176,620	1,079	1,600	336	1,817	0
40 年	265	220	20	14	0	11	3	41	266,752	264,604	1,395	420	0	333	0
41 年	252	213	23	8	1	7	9	40	203,785	201,299	1,491	441	500	54	0
42 年	296	231	32	15	1	17	7	60	361,050	355,305	2,523	2,813	300	109	0
43 年	262	207	33	14	1	7	10	32	316,866	313,980	1,863	842	50	131	0
44 年	286	221	31	18	6	10	6	45	223,531	215,401	6,221	1,320	271	318	0
45 年	269	217	23	16	2	11	6	48	548,980	543,724	1,061	2,576	1,350	269	0
46 年	314	240	38	9	1	26	7	56	730,006	719,094	7,058	2,226	660	968	0
47 年	314	248	27	16	2	21	8	31	587,913	582,972	1,657	2,767	42	475	0
48 年	372	244	66	19	2	41	14	40	586,710	566,705	11,016	1,190	5,178	2,621	0
49 年	355	233	48	10	4	60	6	55	518,997	493,969	10,214	1,741	11,500	1,573	0
50 年	323	240	23	11	2	47	13	52	736,765	733,589	860	2,178	50	88	0
51 年	302	212	32	6	4	48	12	34	505,418	501,418	1,433	495	773	1,299	0
52 年	322	239	30	8	4	41	13	41	1,022,742	1,013,618	1,997	2,285	1,757	3,085	0
53 年	429	248	59	2	4	116	14	45	467,781	435,187	6,753	3,819	210	21,812	0
54 年	390	242	55	11	2	80	12	32	507,477	494,317	2,937	3,024	928	6,271	0
55 年	339	224	41	22	1	51	12	44	565,137	540,841	12,357	5,014	270	6,655	0
56 年	322	224	22	22	0	54	15	57	660,010	650,156	237	4,964	0	4,653	0
57 年	321	217	44	13	0	47	13	37	698,759	692,023	1,243	1,112	0	4,381	0
58 年	286	187	32	9	4	54	13	43	468,770	444,585	2,259	19,645	1,045	1,236	0
59 年	321	217	35	17	1	51	12	34	564,317	556,639	2,274	2,035	2,112	1,257	0
60 年	311	209	48	11	5	38	6	31	640,613	634,274	2,507	1,455	1,539	838	0
61 年	262	189	25	0	2	46	13	48	397,057	392,008	1,833	2,443	0	773	0
62 年	291	213	36	19	1	22	13	35	797,519	772,510	13,459	9,729	20	1,801	0
63 年	254	192	12	26	1	23	16	54	636,426	618,411	410	13,768	7	3,830	0
平成 元 年	229	184	9	16	3	17	13	41	482,065	475,425	921	3,626	1,336	757	0
2 年	236	179	14	19	0	24	15	45	570,966	563,206	432	4,038	30	3,260	0
3 年	225	181	5	16	3	20	12	34	740,419	678,931	653	4,540	52,956	3,339	0
4 年	225	173	10	21	1	20	11	31	886,493	864,220	539	16,049	107	5,578	0
5 年	231	172	9	28	0	22	11	27	776,470	767,592	40	5,688	0	3,150	0
6 年	312	196	38	24	0	54	17	40	772,844	740,020	18,573	11,889	0	2,362	0
7 年	338	206	26	34	3	69	14	26	424,559	403,855	3,575	10,479	514	6,136	0
8 年	365	182	36	37	0	110	15	53	635,172	618,041	1,215	14,706	0	1,210	0
9 年	314	178	19	34	1	82	11	38	594,949	572,725	294	20,810	54	1,066	0
10 年	304	181	14	24	1	84	10	31	528,637	496,807	692	27,742	1,174	2,222	0
11 年	279	177	10	29	2	61	12	32	676,355	644,539	23,281	6,015	718	1,802	0
12 年	298	160	16	32	1	89	10	46	462,015	435,469	2,611	18,561	4,000	1,374	0
13 年	296	163	23	36	1	73	12	33	613,137	576,921	6,109	24,640	4,500	967	0
14 年	320	176	23	37	1	83	19	48	436,911	417,159	1,682	12,962	3,229	1,879	0
15 年	264	160	12	29	0	63	20	42	564,857	552,466	156	5,428	0	6,807	0
16 年	260	148	18	23	0	71	7	34	455,045	440,153	678	8,244	0	5,744	226
17 年	270	167	12	28	1	62	19	39	625,477	606,524	618	16,243	200	1,892	0
18 年	264	189	9	29	1	36	13	58	772,572	760,202	319	9,985	105	1,664	297
19 年	287	156	21	28	1	81	17	32	423,544	411,911	1,627	6,470	174	3,362	0
20 年	259	165	10	29	0	55	14	31	953,844	918,794	56	32,373	0	2,607	14
21 年	229	129	16	16	0	68	4	38	420,017	414,329	359	4,027	0	1,227	75
22 年	244	141	10	16	1	76	11	42	480,490	472,939	25	6,094	15	1,417	0
23 年	254	143	17	32	0	62	12	34	704,382	682,330	2,900	14,911	0	4,224	17
24 年	238	136	7	18	0	77	11	42	255,722	241,659	2,900	300	9,499	1,364	0
25 年	290	145	17	16	3	109	9	53	388,439	365,032	446	8,954	71	13,936	0
26 年	234	108	5	21	1	99	8	36	696,476	345,667	253,490	92,177	96	5,046	0
27 年	203	108	7	15	2	71	7	31	414,648	407,033	30	6,075	440	1,037	33
28 年	219	120	9	18	0	72	12	41	352,795	337,155	312	3,434	0	11,894	0
29 年	182	87	6	19	1	69	10	28	316,448	311,905	0	4,059	0	484	0
30 年	223	100	9	17	0	97	6	36	282,086	274,802	16	4,950	0	771	1,547
令和 元 年	219	115	6	19	2	77	8	27	691,975	684,068	270	3,751	3,500	386	0
2 年	177	76	8	16	1	76	8	22	341,930	334,319	1,201	5,606	117	687	0
3 年	187	97	7	22	0	61	10	33	324,547	302,624	3,679	9,107	0	9,136	1
4 年	193	95	5	17	2	74	15	35	1,232,585	1,219,585	0	2,592	170	10,238	0
5 年	177	82	4	8	1	82	9	17	640,969	354,284	0	65,329	217	171,122	50,017

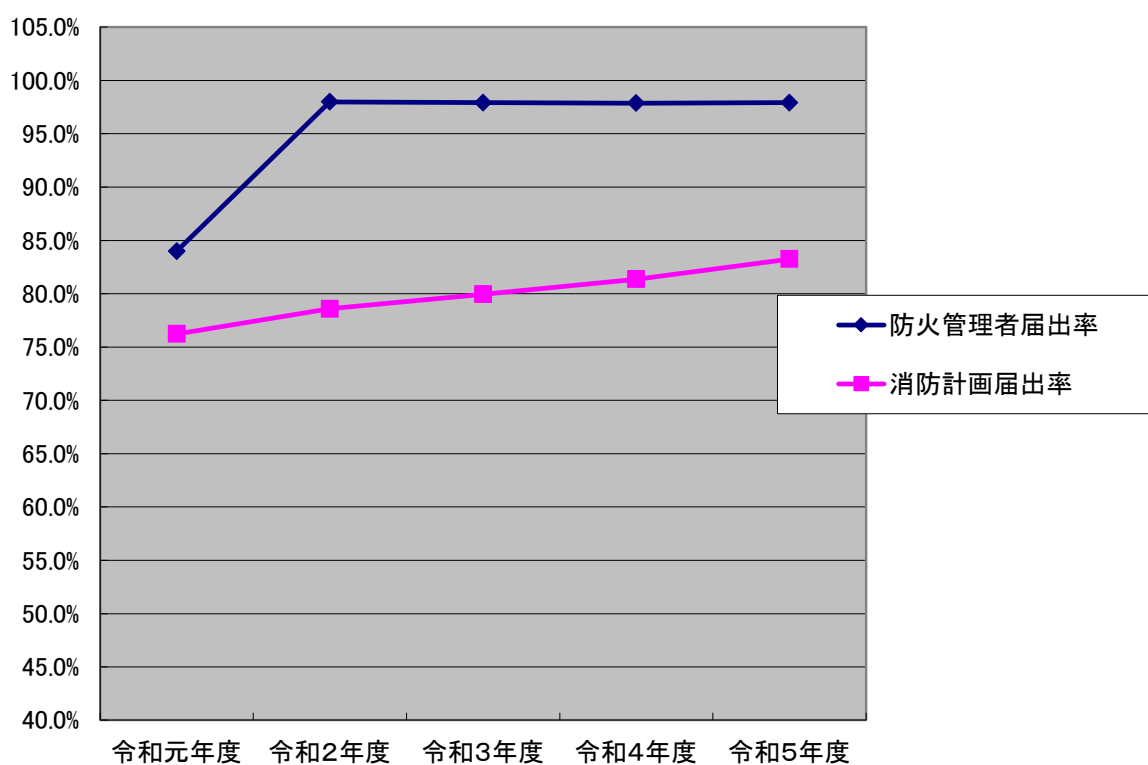
1-15 防火対象物数の推移

防火対象物の区分		令和 元年度	令和 2年度	令和 3年度	令和 4年度	令和 5年度	令和元年度 ー 令和5年度	増減率	
1	イ	劇場・映画館	47	46	44	43	44	-3	-6%
	ロ	公会堂・集会場	367	351	349	346	338	-29	-8%
2	イ	キャバレー等	3	2	2	2	2	-1	-33%
	ロ	遊技場	58	53	51	51	50	-8	-14%
	ハ	性風俗関連	0	0	0	0	0	—	—
	ニ	カラオケボックス等	14	14	12	12	12	-2	-14%
3	イ	待合・料理店	8	6	6	7	5	-3	-38%
	ロ	飲食店	472	487	493	492	496	24	5%
4		百貨店・店舗等	1,053	1,043	1,033	1,060	1,058	5	0%
5	イ	旅館・ホテル等	431	420	408	403	400	-31	-7%
	ロ	寄宿舎・共同住宅	4,804	4,786	4,798	4,802	4,823	19	0%
6	イ	(1)病院	17	17	17	17	21	4	24%
		(2)診療所	11	11	11	7	8	-3	-27%
		(3)病院((1)を除く)、患者を入院させるための施設を有する診療所((2)を除く)又は助産所	61	60	61	63	61	0	0%
		(4)患者を入院させるための施設を有しない診療所又は助産所	388	384	387	383	384	-4	-1%
	ロ	(1)老人短期入居施設等	243	248	252	255	261	18	7%
		(2)救護施設	1	1	1	1	1	0	0%
		(3)乳児院	1	1	1	1	1	0	0%
		(4)障害児入所施設	4	3	3	3	3	-1	-25%
		(5)障害者支援施設	43	45	47	51	56	13	30%
	ハ	(1)老人デイサービスセンター等	201	198	202	201	194	-7	-3%
		(2)更生施設	0	0	0	0	0	—	—
		(3)助産施設等	265	265	271	271	272	7	3%
		(4)児童発達支援センター等	23	24	27	29	37	14	61%
		(5)身体障害者支援センター等	159	169	179	186	197	38	24%
		ニ	幼稚園等	54	57	58	56	54	0
7		学校	885	878	876	869	857	-28	-3%
8		図書館等	68	69	67	67	69	1	1%
9	イ	蒸気風呂・熱気浴場	13	14	14	13	14	1	8%
	ロ	公衆浴場	27	26	24	23	22	-5	-19%
10		停車場	10	10	10	10	11	1	10%
11		神社・寺院等	468	464	462	461	461	-7	-1%
12	イ	工場・作業場	3,029	2,970	2,968	2,969	2,970	-59	-2%
	ロ	映画・テレビスタジオ	0	0	0	0	0	—	—
13	イ	駐車場	422	414	416	420	420	-2	0%
	ロ	航空機格納庫	10	10	11	11	11	1	10%
14		倉庫	2,363	2,356	2,315	2,296	2,303	-60	-3%
15		事務所	3,528	3,476	3,465	3,474	3,500	-28	-1%
16	イ	複合用途(特定)	1,518	1,520	1,549	1,567	1,575	57	4%
	ロ	複合用途(非特定)	505	525	519	517	516	11	2%
16の2		地下街	0	0	0	0	0	—	—
16の3		準地下街	0	0	0	0	0	—	—
17		文化財	115	118	94	118	125	10	9%
18		延長50メートル以上のアーケード	17	17	33	17	17	0	0%
19		市町村の指定する山林	0	0	8	0	0	—	—
20		総務省令で定める舟車	0	0	0	0	0	—	—
合計			21,706	21,558	21,544	21,574	21,649	-57	0%



### 1-17 防火管理者等選任率推移

	令和元年度	令和2年度	令和3年度	令和4年度	令和5年度
防火管理実施義務対象物数	5,159	5,156	5,133	5,088	5,051
防火管理者届出済対象物	4,333	5,053	5,026	4,980	4,946
防火管理者届出率	84.0%	98.0%	97.9%	97.9%	97.9%
消防計画届出済対象物数	3,933	4,052	4,104	4,140	4,205
消防計画届出率	76.2%	78.6%	80.0%	81.4%	83.3%



# 1-18 防火管理実施状況

(令和5.3.31現在)

防火対象物の区分	法第8条 該当防火対象 物数	防火管 理者届 出済対 象物	届出率	消防計 画届出 済対象 物	届出率	統括防火管理					
						防火対 象物数	うち 高層	消防計 画届出 済対象 物	うち 高層	届出率	
1	イ 劇場・映画館	35	35	100.0%	35	100.0%	0	0	0	0	
	ロ 公会堂・集会場	297	296	99.7%	293	98.7%	0	0	0	0	
2	イ キャバレー等	1	1	100.0%	1	100.0%	0	0	0	0	
	ロ 遊技場	46	46	100.0%	44	95.7%	0	0	0	0	
	ハ 性風俗関連	0	0		0		0	0	0	0	
	ニ カラオケボックス等	12	12	100.0%	12	100.0%	0	0	0	0	
3	イ 待合・料理店	3	3	100.0%	2	66.7%	0	0	0	0	
	ロ 飲食店	406	397	97.8%	301	74.1%	2	0	1	0	50.0%
4	百貨店・店舗等	705	698	99.0%	600	85.1%	1	0	0	0	0.0%
5	イ 旅館・ホテル等	233	232	99.6%	221	94.8%	0	0	0	0	
	ロ 寄宿舎・共同住宅	401	399	99.5%	251	62.6%	0	0	0	0	
6	イ (1)病院	12	12	100.0%	12	100.0%	0	0	0	0	
	(2)診療所	7	7	100.0%	6	85.7%	0	0	0	0	
	(3)病院((1)を除く)、患者を入院させるための施設を有する診療所((2)を除く)又は助産所	28	27	96.4%	27	96.4%	0	0	0	0	
	(4)患者を入院させるための施設を有しない診療所又は助産所	57	57	100.0%	50	87.7%	0	0	0	0	
	ロ (1)老人短期入居施設等	211	210	99.5%	205	97.2%	1	0	0	0	0.0%
	(2)救護施設	1	1	100.0%	1	100.0%	0	0	0	0	
	ハ (3)乳児院	0	0		0		0	0	0	0	
	(4)障害児入所施設	1	1	100.0%	1	100.0%	0	0	0	0	
	(5)障害者支援施設	33	32	97.0%	29	87.9%	0	0	0	0	
	イ (1)老人デイサービスセンター等	95	93	97.9%	91	95.8%	0	0	0	0	
	(2)更生施設	0	0		0		0	0	0	0	
	ハ (3)助産施設等	205	204	99.5%	198	96.6%	0	0	0	0	
	(4)児童発達支援センター等	5	5	100.0%	5	100.0%	0	0	0	0	
	(5)身体障害者支援センター等	48	48	100.0%	45	93.8%	0	0	0	0	
	ニ 幼稚園等	30	29	96.7%	28	93.3%	1	0	1	0	100.0%
7	学校	239	237	99.2%	226	94.6%	0	0	0	0	
8	図書館等	42	42	100.0%	38	90.5%	0	0	0	0	
9	イ 蒸気風呂・熱気浴場	4	4	100.0%	4	100.0%	0	0	0	0	
	ロ 公衆浴場	11	11	100.0%	11	100.0%	0	0	0	0	
10	停車場	3	2	66.7%	1	33.3%	0	0	0	0	
11	神社・寺院等	158	158	100.0%	120	75.9%	0	0	0	0	
12	イ 工場・作業場	202	201	99.5%	184	91.1%	0	0	0	0	
	ロ 映画・テレビスタジオ	0	0		0		0	0	0	0	
13	イ 駐車場	0	0		0		0	0	0	0	
	ロ 航空機格納庫	0	0		0		0	0	0	0	
14	倉庫	21	21	100.0%	20	95.2%	0	0	0	0	
15	事務所	566	560	98.9%	464	82.0%	0	0	0	0	
16	イ 複合用途(特定)	851	787	92.5%	625	73.4%	15	0	4	0	26.7%
	ロ 複合用途(非特定)	76	72	94.7%	48	63.2%	0	0	0	0	
16の2	地下街	0	0		0		0	0	0	0	
16の3	準地下街	0	0		0		0	0	0	0	
17	文化財	6	6	100.0%	6	100.0%	0	0	0	0	
高層建築物		0	0		0		0	0	0	0	
合計		5,051	4,946	97.9%	4,205	83.3%	20	0	6	0	30.0%

## 1-19 消防用設備等設置状況年別推移

消防用設備等の種類		令和元年度	令和2年度	令和3年度	令和4年度	令和5年度	
消防の用に供する設備	消火設備	屋内消火栓設備	97.5%	97.6%	97.3%	97.4%	98.0%
		スプリンクラー設備	100.0%	99.3%	98.9%	99.5%	99.6%
		水噴霧消火設備等	99.2%	99.2%	99.2%	98.9%	98.9%
		屋外消火栓設備	97.2%	97.0%	97.0%	96.4%	97.1%
		動力消防ポンプ設備	100.0%	100.0%	100.0%	100.0%	100.0%
	警報設備	自動火災報知設備	99.2%	99.1%	99.1%	99.3%	99.4%
		ガス漏れ火災警報設備	100.0%	100.0%	100.0%	100.0%	100.0%
		漏電火災警報器	92.7%	92.3%	92.8%	92.5%	91.9%
		非常警報設備	97.8%	98.3%	98.5%	98.8%	98.9%
	避難設備	避難器具	96.4%	96.9%	97.0%	97.4%	97.4%
誘導灯		98.4%	98.5%	98.7%	98.8%	98.9%	
消防用水	消防用水	100.0%	100.0%	100.0%	100.0%	100.0%	
消火活動上必要な施設	排煙設備	100.0%	100.0%	100.0%	100.0%	100.0%	
	連結散水設備	100.0%	100.0%	100.0%	100.0%	100.0%	
	連結送水管	100.0%	100.0%	100.0%	100.0%	99.7%	
	非常コンセント設備	100.0%	100.0%	100.0%	100.0%	100.0%	

## 1-20 消防用設備等設置状況

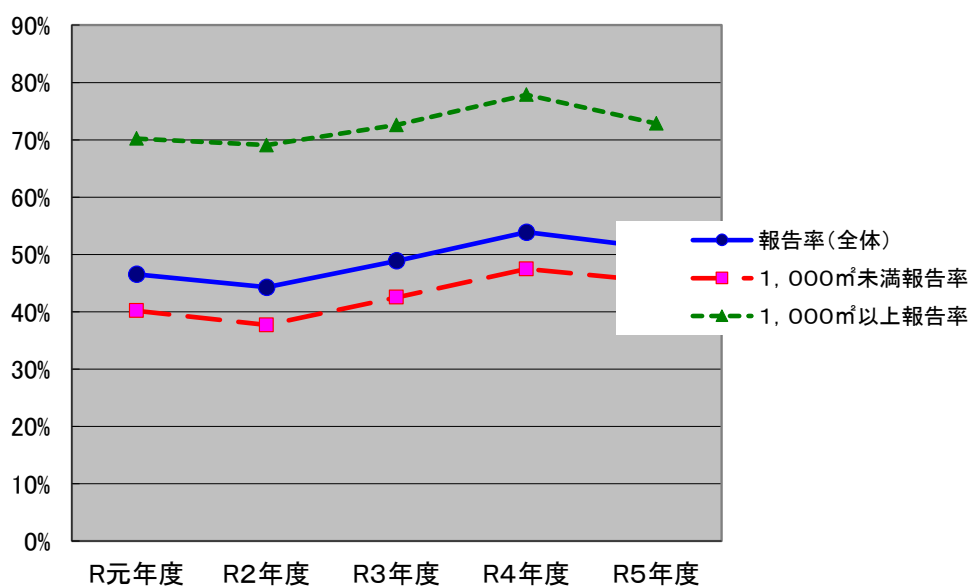
(令和6.3.31現在)

消防用設備等の種類		設置必要対象物数	特例	設置数	設置率	
消防の用に供する設備	消火設備	屋内消火栓設備	2,528	393	2,093	98.0%
		スプリンクラー設備	582	26	554	99.6%
		水噴霧消火設備等	369	6	359	98.9%
		屋外消火栓設備	180	9	166	97.1%
		動力消防ポンプ設備	15	0	15	100.0%
	警報設備	自動火災報知設備	9,703	1,050	8,600	99.4%
		ガス漏れ火災警報設備	17	0	17	100.0%
		漏電火災警報器	149	0	137	91.9%
		非常警報設備	2,332	192	2,116	98.9%
	避難設備	避難器具	1,541	117	1,387	97.4%
誘導灯		6,395	377	5,950	98.9%	
消防用水	消防用水	67	5	62	100.0%	
消火活動上必要な施設	排煙設備	23	0	23	100.0%	
	連結散水設備	24	5	19	100.0%	
	連結送水管	333	5	327	99.7%	
	非常コンセント設備	55	1	54	100.0%	

※スプリンクラー設備、自動火災報知設備について、消防法施行令一部改正(別表第一(6)項口)による経過措置中の数は設置数に含まない。

### 1-21 消防用設備点検報告状況年別推移

	R元年度	R2年度	R3年度	R4年度	R5年度
報告率(全体)	46.6%	44.3%	48.9%	53.9%	51.1%
1,000㎡未満報告率	40.2%	37.7%	42.5%	47.5%	45.3%
1,000㎡以上報告率	70.2%	69.1%	72.6%	77.9%	72.9%



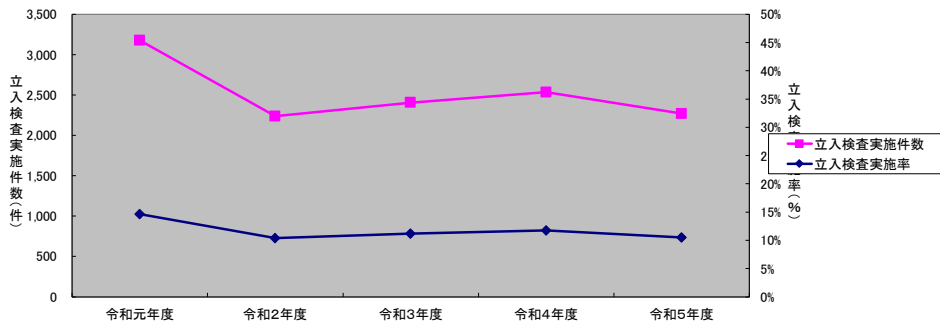
1-22 消防用設備点検報告状況

(令和6.3.31現在)

防火対象物の区分		点検が必要な防火対象物の総数	うち報告済防火対象物	報告率	1,000㎡未満	うち報告済防火対象物	報告率	1,000㎡以上	うち報告済防火対象物	報告率
1	イ 劇場・映画館	44	33	75%	10	1	10%	34	32	94%
	ロ 公会堂・集会場	341	230	67%	271	189	70%	70	41	59%
2	イ キャバレー等	2	1	50%	2	1	50%	0	0	-
	ロ 遊技場	51	26	51%	18	5	28%	33	21	64%
	ハ 性風俗関連	0	0	-	0	0	-	0	0	-
	ニ カラオケボックス等	18	9	50%	18	9	50%	0	0	-
3	イ 待合・料理店	5	2	40%	5	2	40%	0	0	-
	ロ 飲食店	836	245	29%	818	229	28%	18	16	89%
4	百貨店・店舗等	1,084	588	54%	782	378	48%	302	210	70%
5	イ 旅館・ホテル等	549	238	43%	424	167	39%	125	71	57%
	ロ 寄宿舎・共同住宅	4,741	2,073	44%	4,040	1,616	40%	701	457	65%
6	イ (1)病院	21	13	62%	2	2	100%	19	11	58%
	(2)診療所	8	5	63%	5	4	80%	3	1	33%
	(3)病院((1)を除く)、患者を入院させるための施設を有する診療所((2)を除く)又は助産所	62	50	81%	27	21	78%	35	29	83%
	(4)患者を入院させるための施設を有しない診療所又は助産所	391	195	50%	376	187	50%	15	8	53%
	ロ (1)老人短期入居施設等	266	172	65%	155	99	64%	111	73	66%
	(2)救護施設	1	0	0%	0	0	-	1	0	0%
	(3)乳児院	2	2	100%	2	2	100%	0	0	-
	(4)障害児入所施設	3	2	67%	2	2	100%	1	0	0%
	(5)障害者支援施設	58	29	50%	43	23	53%	15	6	40%
	ハ (1)老人デイサービスセンター等	210	112	53%	171	87	51%	39	25	64%
	(2)更生施設	0	0	-	0	0	-	0	0	-
	(3)助産施設等	279	170	61%	209	121	58%	70	49	70%
	(4)児童発達支援センター等	42	14	33%	40	12	30%	2	2	100%
	(5)身体障害者支援センター等	294	159	54%	283	155	55%	11	4	36%
ニ 幼稚園等	55	28	51%	24	11	46%	31	17	55%	
7	学校	861	735	85%	368	304	83%	493	431	87%
8	図書館等	71	61	86%	51	43	84%	20	18	90%
9	イ 蒸気風呂・熱気浴場	14	8	57%	13	7	54%	1	1	100%
	ロ 公衆浴場	27	17	63%	24	15	63%	3	2	67%
10	停車場	11	6	55%	7	2	29%	4	4	100%
11	神社・寺院等	458	271	59%	417	239	57%	41	32	78%
12	イ 工場・作業場	2,914	1,607	55%	2,073	962	46%	841	645	77%
	ロ 映画・テレビスタジオ	0	0	-	0	0	-	0	0	-
13	イ 駐車場	430	245	57%	385	211	55%	45	34	76%
	ロ 航空機格納庫	11	8	73%	4	3	75%	7	5	71%
14	倉庫	2,289	1,110	48%	1,937	853	44%	352	257	73%
15	事務所	3,456	1,922	56%	2,693	1,347	50%	763	575	75%
16	イ 複合用途(特定)	1,593	637	40%	1,273	415	33%	320	222	69%
	ロ 複合用途(非特定)	506	216	43%	382	126	33%	124	90	73%
16の2	地下街	0	0	-	0	0	-	0	0	-
16の3	準地下街	0	0	-	0	0	-	0	0	-
17	文化財	111	70	63%	109	68	62%	2	2	100%
18	延長50メートル以上のアーケード	16	2	13%	11	0	0%	5	2	40%
19	市町村の指定する山林	0	0	-	0	0	-	0	0	-
20	総務省令で定める舟車	0	0	-	0	0	-	0	0	-
合計		22,131	11,311	51%	17,474	7,918	45%	4,657	3,393	73%

1-23 立入検査件数年別推移

防火対象物の区分		令和元年度	令和2年度	令和3年度	令和4年度	令和5年度	
1	イ 劇場・映画館	27	19	26	5	7	
	ロ 公会堂・集会場	146	128	123	100	78	
2	イ キャバレー等	0	0	0	0	0	
	ロ 遊技場	23	21	3	13	9	
	ハ 性風俗関連	0	0	0	0	0	
	ニ カラオケボックス等	1	1	1	9	3	
3	イ 待合・料理店	2	0	1	0	1	
	ロ 飲食店	275	156	114	169	108	
4	百貨店・店舗等	293	278	258	282	230	
5	イ 旅館・ホテル等	176	123	185	104	128	
	ロ 寄宿舎・共同住宅	90	39	153	115	46	
6	イ	(1)病院	6	0	3	2	1
		(2)診療所	1	2	2	0	1
		(3)病院((1)を除く)、患者を入院させるための施設を有する診療所((2)を除く)又は助産所	8	11	14	5	14
		(4)患者を入院させるための施設を有しない診療所又は助産所	26	6	31	35	37
	ロ	(1)老人短期入居施設等	107	17	25	42	36
		(2)救護施設	0	0	0	0	0
		(3)乳児院	0	0	0	0	0
		(4)障害児入所施設	3	0	0	0	1
		(5)障害者支援施設	14	3	3	14	11
	ハ	(1)老人デイサービスセンター等	70	12	24	26	19
		(2)更生施設	0	0	0	0	0
		(3)助産施設等	84	29	41	45	58
		(4)児童発達支援センター等	5	2	7	8	4
		(5)身体障害者支援センター等	47	11	26	34	58
	ニ 幼稚園等	32	3	4	4	6	
	7	学校	143	102	81	89	163
8	図書館等	16	19	12	10	24	
9	イ 蒸気風呂・熱気浴場	2	3	2	2	1	
	ロ 公衆浴場	5	6	5	5	2	
10	停車場	3	2	0	3	2	
11	神社・寺院等	49	110	68	51	59	
12	イ 工場・作業場	299	268	265	431	315	
	ロ 映画・テレビスタジオ	0	0	0	0	0	
13	イ 駐車場	53	55	61	48	40	
	ロ 航空機格納庫	0	0	2	1	0	
14	倉庫	212	195	238	269	196	
15	事務所	398	292	299	289	301	
16	イ 複合用途(特定)	434	254	273	241	220	
	ロ 複合用途(非特定)	41	43	30	40	49	
16の2	地下街	0	0	0	0	0	
16の3	準地下街	0	0	0	0	0	
17	文化財	88	29	26	45	41	
18	延長50メートル以上のアーケード	0	0	0	0	0	
19	市町村の指定する山林	0	0	0	0	0	
20	総務省令で定める舟車	0	0	0	0	0	
合計		3,179	2,239	2,406	2,536	2,269	
(参考)防火対象物数		21,706	21,558	21,544	21,574	21,649	
立入検査実施率		14.6%	10.4%	11.2%	11.8%	10.5%	



1-24 立入検査実施状況

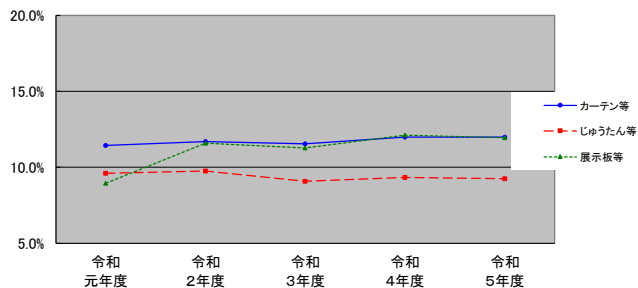
(令和6.3.31現在)

防火対象物の区分		防火対象物数	立入検査	防火対象物数に占める立入検査件数の割合	
1	イ 劇場・映画館	44	7	15.9%	
	ロ 公会堂・集会場	338	78	23.1%	
2	イ キャバレー等	2	0	0.0%	
	ロ 遊技場	50	9	18.0%	
	ハ 性風俗関連	0	0	-	
	ニ カラオケボックス等	12	3	25.0%	
3	イ 待合・料理店	5	1	20.0%	
	ロ 飲食店	496	108	21.8%	
4	百貨店・店舗等	1,058	230	21.7%	
5	イ 旅館・ホテル等	400	128	32.0%	
	ロ 寄宿舎・共同住宅	4,823	46	1.0%	
6	イ	(1)病院	21	1	4.8%
		(2)診療所	8	1	12.5%
		(3)病院((1)を除く)、患者を入院させるための施設を有する診療所((2)を除く)又は助産所	61	14	23.0%
		(4)患者を入院させるための施設を有しない診療所又は助産所	384	37	9.6%
	ロ	(1)老人短期入居施設等	261	36	13.8%
		(2)救護施設	1	0	0.0%
		(3)乳児院	1	0	0.0%
		(4)障害児入所施設	3	1	33.3%
		(5)障害者支援施設	56	11	19.6%
	ハ	(1)老人デイサービスセンター等	194	19	9.8%
		(2)更生施設	0	0	-
		(3)助産施設等	272	58	21.3%
		(4)児童発達支援センター等	37	4	10.8%
		(5)身体障害者支援センター等	197	58	29.4%
ニ 幼稚園等	54	6	11.1%		
7	学校	857	163	19.0%	
8	図書館等	69	24	34.8%	
9	イ 蒸気風呂・熱気浴場	14	1	7.1%	
	ロ 公衆浴場	22	2	9.1%	
10	停車場	11	2	18.2%	
11	神社・寺院等	461	59	12.8%	
12	イ 工場・作業場	2,970	315	10.6%	
	ロ 映画・テレビスタジオ	0	0	-	
13	イ 駐車場	420	40	9.5%	
	ロ 航空機格納庫	11	0	0.0%	
14	倉庫	2,303	196	8.5%	
15	事務所	3,500	301	8.6%	
16	イ 複合用途(特定)	1,575	220	14.0%	
	ロ 複合用途(非特定)	516	49	9.5%	
16の2	地下街	0	0	-	
16の3	準地下街	0	0	-	
17	文化財	125	41	32.8%	
18	延長50メートル以上のアーケード	17	0	0.0%	
19	市町村の指定する山林	0	0	-	
20	総務省令で定める舟車	0	0	-	
合計		21,649	2,269	10.5%	

※ 防火対象物数については、150㎡以上の防火対象物数

1-25 防災物品使用違反年別推移

	令和元年度	令和2年度	令和3年度	令和4年度	令和5年度
カーテン等	11.4%	11.7%	11.5%	12.0%	12.0%
じゅうたん等	9.6%	9.8%	9.1%	9.3%	9.3%
展示板等	9.0%	11.6%	11.3%	12.1%	11.9%



1-26 防災物品使用状況

(令和4.3.31現在)

防火対象物の区分(特定防火対象物)		防火防火対象物数	カーテン等を使用	うち違反	違反率	じゅうたん等を使用	うち違反	違反率	展示板等を使用	うち違反	違反率	
1	イ 劇場・映画館	44	33	1	3.0%	25	1	4.0%	3	0	0.0%	
	ロ 公会堂・集会場	332	279	12	4.3%	167	15	9.0%	7	3	42.9%	
2	イ キャバレー等	2	0	0	-	1	0	0.0%	0	0	-	
	ロ 遊技場	50	23	0	0.0%	26	0	0.0%	0	0	-	
	ハ 性風俗関連	0	0	0	-	0	0	-	0	0	-	
	ニ カラオケボックス等	12	7	1	14.3%	6	1	16.7%	0	0	-	
3	イ 待合・料理店	4	2	1	50.0%	1	0	0.0%	0	0	-	
	ロ 飲食店	462	228	63	27.6%	115	18	15.7%	1	0	0.0%	
4	百貨店・店舗等	1,001	488	46	9.4%	146	11	7.5%	9	0	0.0%	
5	イ 旅館・ホテル等	374	323	36	11.1%	272	15	5.5%	5	0	0.0%	
6	イ	(1)病院	20	20	0	0.0%	6	0	0.0%	0	0	-
		(2)診療所	8	8	0	0.0%	5	0	0.0%	1	0	0.0%
		(3)病院((1)を除く)、患者を入院させるための施設を有する診療所	51	36	0	0.0%	22	0	0.0%	2	0	0.0%
		(4)患者を入院させるための施設を有しない診療所又は助産所	359	263	26	9.9%	99	9	9.1%	5	0	0.0%
	ロ	(1)老人短期入居施設等	239	194	6	3.1%	83	4	4.8%	5	0	0.0%
		(2)救護施設	1	1	0	0.0%	1	0	0.0%	0	0	-
		(3)乳児院	1	1	0	0.0%	0	0	-	0	0	-
		(4)障害児入所施設	3	3	0	0.0%	0	0	-	0	0	-
		(5)障害者支援施設	41	32	3	9.4%	12	0	0.0%	2	0	0.0%
	ハ	(1)老人デイサービスセンター等	172	130	11	8.5%	62	3	4.8%	5	1	20.0%
		(2)更生施設	0	0	0	-	0	0	-	0	0	-
		(3)助産施設等	239	208	15	7.2%	89	13	14.6%	2	1	50.0%
(4)児童発達支援センター等		29	15	3	20.0%	10	2	20.0%	0	0	-	
ニ	(5)身体障害者支援センター等	171	109	13	11.9%	27	4	14.8%	2	1	50.0%	
ニ	幼稚園等	46	35	6	17.1%	14	1	7.1%	2	0	0.0%	
9	イ 蒸気風呂・熱気浴場	14	10	2	20.0%	8	1	12.5%	0	0	-	
12	ロ 映画・テレビスタジオ	0	0	0	-	0	0	-	0	0	-	
16	イ 複合用途(特定)	1,363	713	139	19.5%	364	49	13.5%	13	2	15.4%	
	ロ 複合用途(非特定)	36	8	0	0.0%	2	0	0.0%	0	0	-	
16の2	地下街	0	0	0	-	0	0	-	0	0	-	
16の3	準地下街	0	0	0	-	0	0	-	0	0	-	
高層建築物		93	39	0	0.0%	46	2	4.3%	3	0	0.0%	
工事中の建築物等		47	3	1	33.3%	0	0	-	0	0	-	
合計		5,214	3,211	385	12.0%	1,609	149	9.3%	67	8	11.9%	

### 1-27 消防設備士試験実施状況

	甲種			乙種			計		
	受験者	合格者	合格率	受験者	合格者	合格率	受験者	合格者	合格率
令和元年度	141	46	33%	130	57	44%	271	103	38%
令和2年度	189	73	39%	215	94	44%	404	167	41%
令和3年度	207	71	34%	242	102	42%	449	173	39%
令和4年度	213	68	32%	218	93	43%	431	161	37%
令和5年度	183	56	31%	166	62	37%	349	118	34%

### 1-28 消防設備士免状発行状況

年度	総計	免状の種類														
		甲種							乙種							
		小計	特類	第1類	第2類	第3類	第4類	第5類	小計	第1類	第2類	第3類	第4類	第5類	第6類	第7類
令和元年度	106	56	1	15	4	9	20	7	50	3	2	1	8	1	26	9
令和2年度	393	229	0	69	22	17	100	21	164	5	3	2	16	8	69	61
令和3年度	430	207	0	60	19	21	89	18	223	11	6	6	33	11	78	78
令和4年度	462	233	0	73	18	17	98	27	229	11	5	5	31	15	104	58
令和5年度	431	216	0	64	17	16	98	21	215	15	4	6	29	10	83	68

### 1-29 消防設備士講習実施状況(受講者数)

	消火設備	警報設備	避難設備・消火器	計
令和元年度	69	105	72	246
令和2年度	77	122	70	269
令和3年度	70	123	79	272
令和4年度	84	122	104	310
令和5年度	72	86	122	280

# 1-30 高層建築物の状況

(R6. 3. 31現在)

所在地	名称	階層		高さ(m)	延べ面積 (×100)
		地上	地下		
鳥取市今町二丁目151番地	丸由百貨店	6	2	32.8	18,400
鳥取市富安一丁目84番地	対翠閣	9	0	33.7	5,400
鳥取市瓦町358番地	ネオハイツ鳥取	14	0	47.2	4,400
鳥取市吉成239番地5	セレスト美保21	10	0	33.5	3,000
鳥取市南町405番地	サーバス南町	14	0	43	6,400
鳥取市の場一丁目1番地	鳥取市立病院 本棟	7	1	37.8	27,700
鳥取市富安一丁目19番地	NTT鳥取ネットワークセンター	7	1	36.1	9,800
鳥取市栄町402番地	山陰合同銀行 鳥取営業部	7	1	37.8	7,700
鳥取市今町二丁目153番地	ホテル ニューオータニ鳥取	13	1	48.9	10,600
鳥取市今町二丁目112番地	アクティ日ノ丸総本社ビル	8	1	36.9	7,500
鳥取市栄町313番地12	カサ・リコ栄町	14	1	45	7,900
鳥取市栄町313番地12	カサ・リコ栄町 駐車場	1	0	34.2	600
鳥取市富安一丁目43番地	サーバス富安公園	9	0	34.6	2,900
鳥取市栄町613番地1	サーバス駅前通り	15	0	44.4	4,000
鳥取市栄町613番地1	サーバス駅前通り立体駐車場	1	0	39	600
鳥取市幸町1番地	フローレンス鳥取幸町グランドアーク	15	0	44.9	7,100
鳥取市広岡176番地17	日本セラミック 本館棟	8	0	32.1	7,100
鳥取市富安一丁目123番地	グランマスト富安	12	0	38.6	3,100
鳥取市行徳一丁目356番地2	サーバス明德小西立体駐車場	1	0	34.8	500
鳥取市今町二丁目107番地	鳥取グリーンホテルモリス	9	0	33.8	6,400
鳥取市幸町71番地	鳥取市役所本庁舎	8	1	35.1	22,200
鳥取市尚徳町117番地	鳥取赤十字病院	9	1	43.1	38,100
鳥取市東町一丁目220番地	本庁舎・議会棟	7	1	36.4	22,600
鳥取市東町一丁目271番地	第2庁舎	10	1	41.6	12,800
鳥取市寺町50番地	NTT鳥取支店寺町 第1棟・第2棟	6	1	37.5	13,000
鳥取市戎町471番地	鳥取シティホテル新館	10	0	38.5	3,700
鳥取市江津730番地	新鳥取県立中央病院(外来棟別)	11	0	49	53,600
鳥取市川端五丁目251番地	レジデンス川端	13	0	44.4	4,700
鳥取市川端一丁目218番地	ボレスター鳥取川端	14	0	42.6	4,700
鳥取市青葉町二丁目108番地	サーバス青葉町	10	0	38.3	3,500
鳥取市川端五丁目302番地	サンシティ川端	14	0	42.3	3,900
鳥取市元町352番地5	アルファステイツさくら元町	13	0	39.4	5,500
鳥取市元町352番地5	立体駐車場棟	2	0	36.5	500
鳥取市松並町一丁目144番地3	サーバス城北	9	0	32.8	2,100
鳥取市青葉町二丁目204番地3	フローレンス青葉町グランドアーク	15	0	44.9	4,500
鳥取市西町二丁目111番地1	アルファステイツ西町(機械式立体駐車場)	2	0	37.1	500
鳥取市永楽温泉町403番地	ホテル モナーク鳥取	8	0	32.4	9,000
鳥取市末広温泉町759番地	ホテル アルファーワン鳥取	10	0	35.5	5,500
鳥取市永楽温泉町505番地	第2ガーデンハイツ観光	10	0	36.8	3,600
鳥取市永楽温泉町553番地2	スカイマンション永楽	11	0	37.7	3,700
鳥取市吉方174番地1	サーバス吉方	9	0	33.6	4,900
鳥取市末広温泉町624番地3	ダイアパレスグラン末広通り	14	0	46.1	4,900
鳥取市末広温泉町723番地	鳥取県JA会館	7	0	32.1	6,600
鳥取市永楽温泉町171番地	株式会社鳥取銀行本店	9	1	41.8	9,100
鳥取市立川町六丁目176番地	鳥取県東部庁舎及び駐車場	5	1	36.2	17,600
鳥取市富安二丁目138番地2	アパホテル鳥取駅前南	14	1	46.6	6,100
鳥取市永楽温泉町111番地	アルファーコート	7	1	33	1,100
鳥取市東品治町102番地	鳥取駅前ビル	12	0	44.6	10,300
鳥取市扇町7番地	鳥取フコク生命駅前ビル	7	0	35.6	6,000
鳥取市吉方温泉一丁目657番地2	ラ・カサ・セレスト	11	0	32	1,400
鳥取市末広温泉町622番地	第6ガーデンハイツ観光	11	0	35.9	3,200
鳥取市弥生町223番地	グランドール若桜	10	0	33.2	1,100
鳥取市扇町5番地	スーパーホテル鳥取駅前立体駐車場	2	0	43.8	1,100
鳥取市吉方147番地	ミサワ・カレント吉方	11	0	31.8	2,400
鳥取市扇町144番地2	サーバス扇町	14	0	44.7	6,300
鳥取市富安二丁目150番地3	サーバス鳥取駅前	14	0	43.5	6,100
鳥取市永楽温泉町620番地	サンシティ永楽通り	14	0	44.5	3,600
鳥取市富安二丁目59番地	カレント富安	15	0	46.6	5,300
鳥取市末広温泉町311番地	グランドハイツ末広311	13	0	39.5	3,800
鳥取市末広温泉町311番地	グランドハイツ末広311立体駐車場	1	0	43.8	1,400
鳥取市吉方温泉一丁目561番地1	ボレスターブロードシティ鳥取中央	15	0	44	8,500
鳥取市富安二丁目74番地	アルファステイツ鳥取駅前	15	0	44.3	5,900
鳥取市永楽温泉町555番地4	フローレンス永楽通りグランドアーク	14	0	44.8	8,900
鳥取市末広温泉町458番地	鳥取生協病院	10	1	43.6	15,800
鳥取市富安二丁目70番地	サーバス鳥取駅前	11	0	34.7	3,900
鳥取市南吉方三丁目201番地2	共和薬品工業株式会社鳥取工場	3	0	32.2	7,400
鳥取市永楽温泉町102番地6	グリーンリッチホテル鳥取駅前立体駐車場	2	0	31.7	400
鳥取市湖山町南四丁目101番地	工学部 J棟(旧名称:電気電子工学科棟)	6	0	33.5	4,900
鳥取市湖山町南四丁目101番地	工学部 K棟(旧名称:大学院棟)	6	0	33.3	3,500
鳥取市千代水一丁目100番地	アイシン千代水ビル	11	0	43.3	5,100
鳥取市湖山町西一丁目721番地	サンシープラザ	11	0	30.6	3,500
鳥取市徳尾178番地4	レジデンス 東久	8	1	32.1	2,600
鳥取市湖山町東一丁目401番地	サーバス湖山駅前	9	0	31.9	4,200
鳥取市河原町山手925番地 他	工場棟	5	1	46	9,900

1-30 高層建築物の状況

(R6. 3. 31現在)

所在地	名称	階層		高さ(m)	延べ面積 (×100)
		地上	地下		
米子市加茂町2丁目180	国際ファミリープラザ	9	1	38.5	6,654
米子市明治町195	ホテルアルファーワン米子	12	0	36.6	4,193
米子市米原2丁目3番15号	第2青葉マンション	10	0	34.75	2,979
米子市米原1丁目1番12	エクレシア米子	11	0	34.89	4,909
米子市万能町89番地2	エクセレント米子	12	0	44.3	4,736
米子市東町141、142	ライオンズマンション米子東町	12	0	42.15	2,254
米子市西町36番地1	鳥取大学医学部附属病院(第二中央診療棟)	9	1	33.12	25,753
米子市西町133番地2	国立大学法人鳥取大学医学部(研究支援棟A)	5	0	33.05	5,271
米子市西町133番地2	国立大学法人鳥取大学医学部(総合研究棟)	7	0	33.05	9,085
米子市西町36番地1	鳥大医学部附属病院(病棟、外来・中央診療)	9	1	40.22	64,420
米子市吉岡373	王子製紙 原質第1系設備建屋(無窓)	10	0	42.3	7,747
米子市加茂町2丁目204番地	米子商工会議所	7	0	33	4,482
米子市加茂町2丁目106	甲南アセット米子ビル	9	0	34.5	3,916
米子市加茂町2丁目51番地	中国電力株式会社 米子営業所 本館	7	0	34.9	6,222
米子市角盤町1丁目27番地2	GOOD BLESS GARDEN	7	1	32.38	16,830
米子市明治町125番地	米子ワシントンホテルプラザ	9	0	38.2	10,013
米子市錦町3丁目105-7	サーバス錦町	11	0	37.71	4,267
米子市加茂町1-16	クリーンピア米子加茂町	11	0	37.55	7,854
米子市錦町3丁目90-10	サーバス錦町第2	10	0	36.08	5,695
米子市錦町3丁目77-5	サーバス錦町第3	10	0	36.14	4,152
米子市角盤町1丁目15-14	セレスト米子角盤町	13	0	41.8	2,962
米子市万能町121番地	米子ユニバーサルホテル	14	2	44.9	8,911
米子市久米町53番2	ANAクラウンプラザホテル米子	9	0	37.7	9,834
米子市西町25番地1	ボレスター西町	13	0	39.2	4,626
米子市中町50番地1	ボレスター中町	14	0	42.58	4,902
米子市東町405番地	サーバス東町	14	0	44.32	6,022
米子市米原1496-9	アルファステイツ錦町	10	0	35	3,913
米子市明治町100番地	東横イン米子駅前	14	0	42.1	3,923
米子市明治町100番地	東横イン米子駅前駐車場棟	2	0	34.73	912
米子市昭和町71-3	フローレンス昭和町グランドアーク	14	0	49.5	6,863
米子市米原5丁目1番3号	アーバンビュー米原	14	0	42.14	6,019
米子市東町189-1	サーバス米子駅前	14	0	44.49	6,485
米子市明治町175	グリーンリッチホテル米子駅前	10	0	35.7	4,875
米子市花園町36-1	ヴェルディ義方小学校前	14	0	42.52	6,702
米子市皆生温泉2丁目5番1号	皆生つるや	9	1	33.47	9,449
米子市皆生温泉3丁目12番33号	湯喜望 白扇	9	1	35.18	5,024
米子市皆生温泉4丁目19番10号	華水亭	8	0	39.6	11,753
米子市皆生温泉4丁目6番7号	ヴィア皆生二番館	11	0	41.4	2,699
米子市車尾4丁目17番1号	米子医療センター 病棟	8	0	40.6	19,994
米子市皆生温泉4丁目16番2号	エバーグリーン皆生	11	0	39.45	9,673
米子市両三柳5037	シエスタヨナゴ	10	0	34	2,310
米子市上福原3丁目1番6号	グランディオス米子	14	0	48.4	11,351
米子市西福原9丁目6番20号	サーバス西福原堀川通り	10	0	32.26	2,735
米子市米原7丁目2番16号	フローレンス米原グランドアーク	15	0	44.9	7,613
米子市皆生温泉3丁目11番1号	皆生遊月	8	0	32.63	4,982
鳥取県倉吉市伊木217-8、549-4	グラン・シエロ倉吉 グラン・シエロ倉吉	11	0	33.6	3,848
鳥取県倉吉市上井263-2	ミサワ カレントスクエア マンションズ ミサワ カレントスクエア マンションズ	14	0	35	5,923
鳥取県倉吉市東昭和町150番地	鳥取県立 厚生病院 鳥取県立 厚生病院	7	1	36.33	23,280
境港市新屋町3268番地	ホテルエリアワン境港マリーナ	8	0	33.7	6,173
境港市小篠津町2258	航空自衛隊 新管制塔(129)	5	0	44.35	360
境港市小篠津町2258番地	航空自衛隊 ASR局舎(315)	4	0	33.18	254
境港市竹内団地255-3	夢みなとタワー	4	1	42.7	9,041
境港市大正町216番地	御宿野乃 境港	12	0	42.4	6,564
西伯郡南部町天萬2031番地1	米子南部カントリーエレベーター	2	0	36.1	1,076
西伯郡伯耆町丸山1647-13	メルキュール鳥取大山西リゾート&スパ	12	1	47.5	31,230