

鳥取県災害対策本部会議

【日 時】令和8年1月25日(日) 午前9時～

【場 所】災害対策本部室（県庁第2庁舎3階）

【参加者】知事、副知事(※)、政策統轄監(※)、関係部局、
鳥取地方气象台、鳥取河川国道事務所

(※)…リモート参加

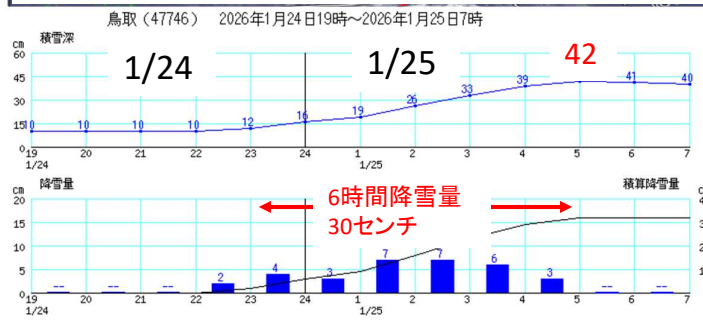
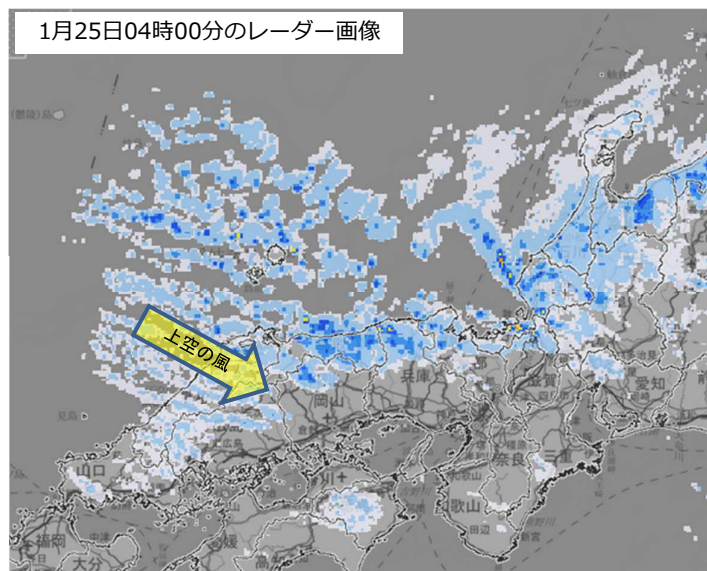
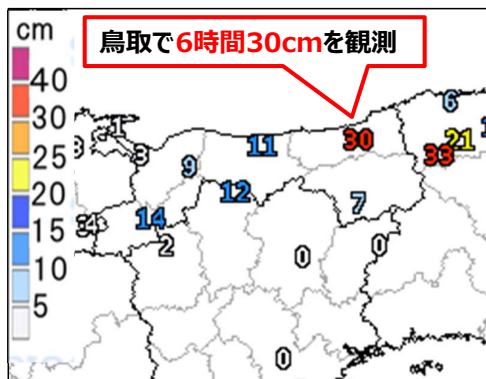
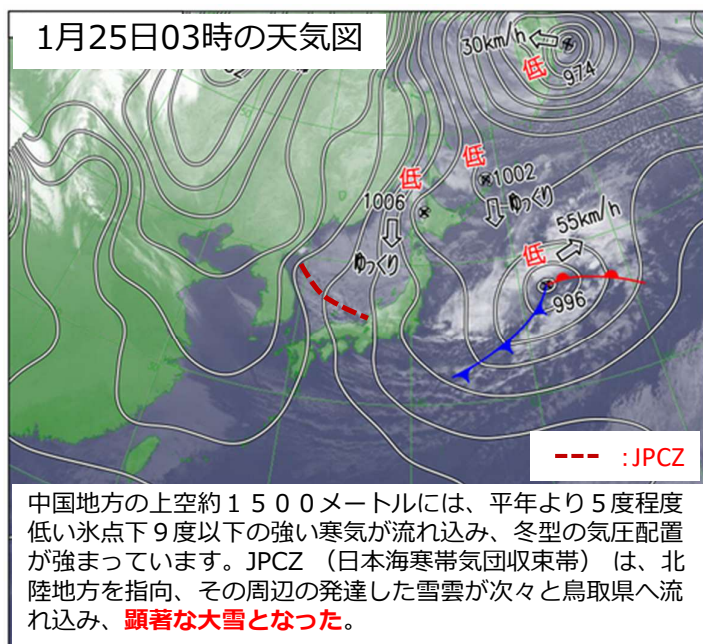
(配信) 総合事務所、市町村、県警、消防局、自衛隊（米子駐屯地）、倉吉河川国道事務所、
鳥取運輸支局、中国電力（株）・中国電力ネットワーク（株）、NTT西日本（株）、
NEXCO西日本（株）、JR西日本（株）

【次 第】

- 1 降雪に係る気象状況の共有及び今後の見込み
- 2 県内の被害状況等

顕著な大雪に関する実況

気象庁 鳥取地方气象台
Tottori Local Meteorological Office, JMA



明日(26日)までの予想

			25日							26日							
			3-6時	6-9時	9-12時	12-15時	15-18時	18-21時	21-24時	0-3時	3-6時	6-9時	9-12時	12-15時	15-18時	18-21時	21-24時
			明け方	朝	昼前	昼過ぎ	夕方	夜の はじめ頃	夜遅く	未明	明け方	朝	昼前	昼過ぎ	夕方	夜の はじめ頃	夜遅く
早期注意情報 大雪 東部			[高]	[高]	[高]	[中]	[中]										
早期注意情報 大雪 中・西部			[中]	[中]	[中]	[中]	[中]										
大雨(浸水) (ミリ)	東部		5	5	5	5	1	5	1	1	1	1	1	0	0	1	1
	中・西部		5	5	5	5	1	5	1	1	1	1	1	0	0	1	1
大雪 (センチ)	東部	平地	9	8	7	3	3	2	2	1	0	0	0	0	0	0	0
		山地	9	5	9	8	6	3	3	1	1	0	0	0	0	0	0
	中・西部	平地	5	3	7	3	3	2	2	1	0	0	0	0	0	0	0
		山地	9	5	9	8	6	3	3	1	1	0	0	0	0	0	0
なだれ																	
風 (メートル)	東部	陸上	12 ➡❄️	12 ➡❄️	12 ➡❄️	12 ➡❄️	12 ↓❄️	12 ↓❄️	12 ↓❄️	8 ↓	6 ↓	4 ↻	4 ↻	4 ↻	4 ↻	6 ↑	7 ↑
		海上	15 ↻❄️	15 ↻❄️	15 ↻❄️	15 ↻❄️	15 ↓❄️	15 ↓❄️	15 ↓❄️	10 ↓	8 ↓	6 ↓	6 ↓	6 ↻	6 ↑	7 ↑	10 ↻
	中・西部	陸上	12 ➡❄️	12 ➡❄️	12 ➡❄️	12 ↻❄️	12 ↓❄️	12 ↓❄️	12 ↓❄️	8 ↓	6 ↓	4 ↻	4 ↻	4 ↻	4 ↻	6 ↑	7 ↑
		海上	15 ↻❄️	15 ↻❄️	15 ↻❄️	15 ↻❄️	15 ↓❄️	15 ↓❄️	15 ↓❄️	10 ↓	8 ↓	6 ↓	6 ↓	6 ↻	6 ↑	7 ↑	10 ↻
波浪 (メートル)	鳥取県		4	4	4	4	4	3	3	3	3	3	2.5	2.5	2	2	
雷	鳥取県		注	注	注	注	注										

■ 警報級 ■ 注意報級 * 雪を伴う □: 警報発表の可能性あり

【雪】

25日昼前にかけて、積雪や路面の凍結による交通障害に警戒してください。
着雪による倒木や電線切断、なだれ、落雷、突風に注意してください。

■ 24時間降雪量 (多い所) ■

(25日06時~26日06時)

東部 平地 20センチ
山地 30センチ
中・西部 平地 15センチ
山地 30センチ

3

鳥取県の体制

3:09 大雪警報発表(鳥取市北部・岩美町)

⇒警戒体制(1)

5:18 顕著な大雪に関する情報発表(鳥取)

⇒警戒体制(2) 災害警戒本部

6:00 非常体制(1) 災害対策本部

6:17 大雪警報発表(鳥取市南部・八頭町)

4

降雪についての注意事項

- 今回の降雪は、短時間に集中的なものとなっています。急激な積雪量の増加にご注意ください。特に道路の通行にはご注意ください。
- 大雪で雪の加重が大きくなり、地震で受けた建物被害の拡大や倒木、停電の危険性が高まる可能性があります。
- 雪崩の発生や地震で地盤が緩んだ箇所、土砂災害にご留意ください。
- ブルーシートによる応急対応中の屋根からの落雪にご注意ください。また、除雪作業中の事故にもご注意ください。
- 本日開催のイベント等については、主催者の開催有無連絡をご確認ください。県ホームページにも情報を掲載します。

5

当面の対応方針

- 気象情報や交通障害などについての情報発信、注意喚起
- 被害情報等の迅速な把握と対応

6

市町村・県民への注意喚起等

(1) 市町村への依頼事項(その1)

1 事前の準備

災害の未然防止、災害発生時の確実な対策実施のため、事前の準備をお願いします。

孤立集落発生等に備えた支援準備

集落への注意喚起や対策の再確認

- ・ 孤立集落との連絡手段の事前確認、非常通信手段の確保・配備
 - ・ **支え愛避難所**の把握・支援方法の確認
 - ・ ライフライン障害発生に備えた救援物資（食糧、飲料水、暖房機器（ストーブ等）モバイルバッテリー、小型発電機等）及び避難所の提供準備
- ※ 県では緊急用に衛星携帯電話 6 台、**スターリンク（衛星通信機器）** 5 台、EV用の外部給電器 10 台、ポータブル電源 10 台を貸出可能。

初動体制の確立

夜間や時間外を踏まえた、参集・対応体制の確認

- ・ 職員参集体制（時間外参集、呼び出し基準、参集人員）
- ・ 気象情報の収集伝達方法・体制
- ・ 常時オンライン情報共有の接続準備（機材、URLなど）

避難体制の確立

住民の避難が確実にできるよう、体制の確認

- ・ 避難情報の発令基準
- ・ 消防団等への連絡手段
- ・ 避難所の開設準備、開設手順、開設の連絡方法 等

避難行動要支援者等の支援

高齢者、障がい者等の避難行動要支援者や、要配慮者利用施設など、避難が困難な方の支援について準備

- ・ 個別避難計画作成者等への情報伝達手段、避難支援体制等
- ・ 要配慮者利用施設等への情報伝達体制、避難誘導支援等

7

(1) 市町村への依頼事項(その2)

2 被害状況（孤立集落、車両停滞等）の迅速な報告

被害規模を早期に把握し、迅速な救助や関係機関の速やかな応援を行うため、**被害等の迅速な報告**をお願いします。

定時報告と、緊急時の随時報告

3 避難情報等の発信と周知

住民の身体・生命の安全確保のため、確実に避難行動が行われるよう、**的確な避難情報の発信と周知**をお願いします。

- 夜間・危険な状況での避難とならないよう、早めの避難情報発出を検討して下さい。
※状況急変時は、夜間でも避難情報の発出が必要
- 避難情報発出にあたっては、気象情報等を収集し、必要に応じて県又は気象台に助言を求めてください。
- 確実に住民へ避難情報が伝達されるよう、防災行政無線他様々な手段による伝達をお願いします。
- 障がいのある方への災害情報の伝達については、障がいの特性に応じた合理的な配慮をお願いします。
- 通勤・通学時に大雪が予想される場合等は、無理な外出を控える等の呼びかけを検討ください。
- 小中学校の臨時休業の基準や連絡体制等を改めて確認してください。

8

(1)市町村への依頼事項(その3)

4 避難所の開設及び環境整備等

避難所の開設と、避難行動が促進されるよう避難所環境の確保をお願いします。

避難所環境の確保

避難行動促進のため、避難者ができるだけ快適に過ごせる**避難所環境の整備**

- ・ ベッド、テント、パーティションなどによるプライバシー環境の確保
- ・ 暖房機器の設置
- ・ 福祉避難所の開設 等

※ 県では、停電時の給電対策として、EV用の外部給電器 10 台、ポータブル電源 10 台を貸出可能。

避難所の感染症対策

人が多く集まる避難所での**基本的な感染症対策**

- ① 可能な限り多くの避難所を開設
- ② 避難者の健康状態の確認
- ③ マスク着用の推奨、頻繁な手洗い、咳エチケット等基本的な衛生対策の徹底
- ④ 避難所内での定期的な換気の実施、避難者同士の十分な間隔を確保

9

(1)市町村への依頼事項(その4)

5 水道の凍結対策（低温時）

【市町村への依頼事項等】

断水が生じることのないよう、事前対策の徹底を再度依頼済(1/19)

＜対 策＞

- 凍結防止に関する住民への注意喚起
- 配水池水位のモニタリング(凍結防止対策等に伴う水位低下のおそれ)
- 減圧給水を行う場合などの丁寧な情報発信
- 空き家、普段使用しない公園・墓地等の止水栓の閉止

＜過去の低温被害の事例＞

- R5.1 倉吉市関金：水道管の破裂や流水措置等により配水池の水位が低下し、減圧給水を実施
- R3.1 米子市：空き家・公園・墓地等の水道管の凍結破損等により配水池の水位が低下し、減圧給水を実施

10

(2) 県民への注意喚起等(その1)

1 最新の気象情報等に注意

最新の気象情報や道路情報・交通情報などを確認して行動をお願いします。

気象情報

- ▶ **気象庁ホームページ** <https://www.jma.go.jp/>
警報・注意報/今後の雪(降雪短時間予報) など



避難情報・避難所開設

- ・ 各市町村ホームページ
- ・ 防災行政無線
- ・ エリアメール など

積雪の状況

- ▶ **鳥取県防災情報ポータル**
<https://tori-bousai.jp/>



- ・ 県内約300か所の道路カメラ画像を提供、路上積雪深・路面温度を表示
- ・ 自然積雪深の表示にも対応

県の発信ツール

鳥取県の防災情報お届けツールは
こちらのQRコードから
<https://www.pref.tottori.lg.jp/210753.htm>



避難情報・避難所開設状況/交通情報/
道路情報/ライフライン情報 など

- ▶ **ホームページ「とりネット」**
<https://www.pref.tottori.lg.jp/>
注意情報などのまとめページを設置(トップページの「防災・救急」又は特設リンクから)

- ▶ **「あんしんトリピーメール」**

スマホ、携帯電話等に気象情報・防災情報等をメールで配信

- ▶ **防災アプリ「あんしんトリピーなび」**

「あんしんトリピーメール」のプッシュ通知や最寄りの避難所情報など
9言語に対応



▲特設リンク

その他

- ▶ **テレビのデータ放送**
リモコンの「dボタン」から

- ▶ **各種スマートフォンアプリ**
Yahoo!防災速報 など



<https://emg.yahoo.co.jp/>

(2) 県民への注意喚起等(その2)

2 降雪時の注意事項(1)

不要不急の外出を控える

大雪による視界不良時は不要不急の外出、車の運転をなるべく控える

- ・ 雪道で運転するときは、必ず冬用タイヤの装着やチェーンを準備
- ・ 買い物が困難になるほか、商品配送が大幅に遅れる可能性があるため、食料・水などをあらかじめ備蓄
- ・ 倒木等による停電や通信障害も想定されるため、明るうちに防寒や照明など停電時の対策を実施(緊急の場合は近所の方等に助けを求める)
- ・ 低温が見込まれるので、水道管や路面の凍結に注意

停電への備え

万一の停電に備えて、懐中電灯、携帯ラジオ、モバイルバッテリー、携帯電話の充電器、電気をいれない暖房機器(石油ストーブ)・防寒具(毛布・カイロ)などを準備

孤立時への備え

- ・ 大雪による倒木により、道路の通行止めが発生する可能性があるため、食料、水、燃料等を十分に備蓄するとともに連絡手段を確保
- ・ 親戚や知り合い、ホテルなどへの事前避難も検討

雪道での車の運転に注意

出来るだけ運転を控える

- ・ 気温が下がっている時は路面の凍結に注意。特に日陰や峠道、橋の上は凍結しやすいので、慎重に運転・通行
- ・ スコップ・飲食料・毛布などの車内準備や、車のガソリンをこまめに満タンにしておくなど、大雪時の渋滞や立ち往生に備える
- ・ 万が一、車が雪で埋まったら、一酸化炭素中毒防止のため、できるだけエンジンを切り、マフラー周辺を定期的に除雪

なだれや屋根からの落雪に注意

- ・ 斜面下の付近にお住まいの方は、建物の2階などの高く、斜面から離れた場所で生活するよう心掛け、なだれ注意報等の気象情報やなだれの前兆現象(雪の裂け目や雪の固まりが転げ落ちるなど)に注意し、早めの避難に努める
- ・ 新雪や晴れの日の雪のゆるみによる屋根等からの落雪、つららの落下、電線からの落雪に注意

(2) 県民への注意喚起等(その3)

2 降雪時の注意事項(2)

水道管の凍結・破裂に注意

-4度以下の低温が予想される場合は特に注意

- 凍結を防ぐには、水道管や蛇口の部分に保温材を取り付けたり、少しずつ水を出し続けておくと凍結しにくくなる
- 凍ってしまったら、自然に溶けるのを待つか、凍った部分に布やタオルをかぶせて、その上からぬるま湯をかけてゆっくり溶かす
- 給湯器の配管の凍結にも注意

除雪作業中の事故防止対策

- 雪下ろしなどの除雪作業は複数人で、はしごを固定し、ヘルメット・命綱を正しく装着
- 除雪機を使うときは周囲に人がいないことを確認し、雪詰まりの取り除きはエンジンを切る
- 作業のときには携帯電話を持つ

▶ 県ホームページでも
雪に関する注意情報を提供中

<https://www.pref.tottori.lg.jp/yuki/>



船舶の転覆・沈没に注意

- 定期的な係留状況の確認、早目の準備（陸揚げ保管、係留の強化等）
- 単独作業を避け、必ず救命胴衣を着用

食料・水等の備蓄

長期の降雪で外出が困難になったときに備え、食料・水・生活必需品等を備蓄
(最低3日分、推奨7日分)

【備蓄の例】

飲料水 3日分(1人1日3リットルが目安)

非常食 3日分の食料として、ご飯(アルファ米など)、
ビスケット、板チョコ、乾パンなど

その他 トイレtpーパー、ティッシュペーパー・マッチ、ろうそく・カセットコンロ など

13

(3) 県外からおいでになる皆様へ

大雪が予想される場合に県ホームページに掲載して注意喚起を実施

○最新の気象情報や道路情報、交通情報を確認してください。

○大雪の時は不要不急の外出、車の運転をなるべく控えるよう強くお願いします。

○車でお越しになる場合は、必ず冬用タイヤの装着やチェーンの準備をしてください。

○大雪のときは大型車両の来県は控えてください。

※県内では、大型トラックや大型トレーラーによる立往生が多発します。

他地域を経由した広域迂回を検討してください。

※なお、鳥取県に入ってくる時は、道路情報の十分な確認と冬用タイヤの装着、タイヤチェーンの準備を必ずお願いします。

14

■中止

- 避難生活支援リーダー/サポーター研修
- 献血運動推進「標語」「ポスターデザイン」表彰式

■オンライン開催

- 星取県宇宙ビジネスアイデアコンテスト

■開催方法の変更

- 令和7年度鳥取県パートナー県政推進会議
(書面による持ち回り開催)

15

道路の除雪体制等

1 1/24～ 降雪への対応(1/25 7:30時点)

【規制状況・除雪状況】

- 主要幹線道路（山陰道・米子道・鳥取道）は予防的通行止めを含めて規制なし
- その他国、県、市町村管理道路も規制無し
- 県内道路でのスタック車両に伴う滞留なし
- 県管理道路は全工区に除雪車を出動して除雪中。各道路状況は随時モニターで監視。

最新の観測データ



観測日時 2026/01/25 07:20:00
除雪状況 県道鳥取福部線(鳥取駅前)
(1/25 7:20時点)



除雪状況 鳥取道智頭町福原地内
(1/25 7:30時点)

16

道路の除雪体制等

【事前の情報発信と関係機関との連携】

- 関係機関がWEB常時接続により、除雪・交通状況等を共有し連携して対応中
- 不要不急の外出を控えること・ノーマルタイヤ走行を控えること・広域迂回をお願いを随時発信

【パトロール実施状況】

- 倒木の被害状況等についてパトロールを実施中

2 今後の対応

- 情報発信や倒木・雪崩被害等のパトロールを継続
- 二次除雪や歩道除雪などの除雪作業を継続

17

県民のみなさまへのお願い

県内では大雪となっています！不要不急の外出を控えましょう！

- 道路の通行止めや車両の立ち往生、公共交通機関の長期間かつ大規模な遅延や運休が発生することがあります。
- やむを得ず移動される際は、大雪が予想される地域を避けた広域迂回にご協力をお願いします。
- 大型車両などの登坂能力の低い車両は、峠など急な坂道を有する道路の通行は避けてください。

除雪作業にご理解、ご協力を！

生活道路の確保と安全な冬道対策として、除雪作業を行っています。安全かつスムーズに除雪作業を行えるよう、皆様のご理解とご協力をお願いいたします。

- 除雪時の作業騒音にご理解ください。
- 除雪の妨げになる路上駐車はやめましょう。
- 玄関先や車庫前の雪かきは各家庭でお願いします。
- 道路ぎわの樹木、竹等は所有者で伐採しましょう。
- 車道への雪出しはやめましょう。

融雪による土砂災害に注意してください

- 1月6日の地震に伴い、同日12:30から江府町、日野町の土砂災害警戒情報発表基準を暫定的に引き下げて運用中
- 斜面崩壊の恐れのある赤井谷川治山工事現場(鳥取市河原町北村)にて、伸縮計及び監視カメラによる随時の観測体制に切り替え(1月19日～)。

18

国土交通省の除雪体制

■ 現地確認や通行止め要員の体制確保

- ・脱出用簡易チェーン等を携行した現地巡回班を派遣
⇒現地巡回6班（12名）を派遣
- ・大雪による通行止め要員を派遣
⇒鳥取西道路、国道9号には、タイヤチェック要員を確保

■ 幅広い媒体による広報

- ・道路情報板、HP、X、記者発表により、道路情報を一般ドライバーや物流事業者等に周知
⇒鳥取道通行止めの広報は、国道373号の通行止めも一体で広報

■ 冬用タイヤチェックの実施

- ・鳥取自動車道大原IC下りで5:30よりタイヤチェック実施
9:00より中国自動車道にてタイヤチェック実施されるため、連携して大原ICのタイヤチェックの方向を切り替え予定
- ・山陰道が通行止めとなった場合、併行する国道9号において、タイヤチェックを実施予定

■ スタック発生想定箇所への牽引ドーザの冬期常時配備

- ・鳥取道（ほき詰橋）や国道53号（野原PA）等6箇所

■ その他

- ・鳥取道での事故により智頭IC～用瀬IC（鳥取方向）7:00より通行止め
- ・7:50事故処理完了により交通開放

19

公共交通機関の状況

(1) 1月25日(日) 7時時点の運行状況

【鉄道: 特急列車】

列車名	区間	運転状況
スーパーはくと	倉吉・鳥取～京都	全列車運休
スーパーいなば	鳥取～岡山	全列車運休
やくも	出雲市～岡山	運行
スーパーまつかぜ	鳥取～米子・益田	全列車部分運休(鳥取駅～米子駅間)
スーパーおき	鳥取～米子・新山口	全列車部分運休(鳥取駅～米子駅間)
はまかぜ	鳥取～大阪	部分運休(鳥取駅～浜坂駅間)

【鉄道: 普通列車】

路線	区間	運転状況
山陰線	浜坂～倉吉	終日運転取り止め
	倉吉～米子	運行 ※本数を減らす可能性あり
因美線	智頭～美作加茂	(25日)終日運転取り止め (26日)始発から運転見合わせ
	鳥取～智頭	終日運転取り止め
伯備線	米子～新見	運行
境線	米子～境港	運行
智頭急行	智頭～上郡	運行
若桜鉄道	郡家～若桜	始発から運転見合わせ

20

公共交通機関の状況

【高速バス】

方面	路線名	運行会社	運転状況
関西	鳥取～神戸・大阪	日交	運行
関西	倉吉～神戸・大阪	日交	運行
関西	米子～神戸・大阪	日交	運行
関西	米子～京都	日交	運行
関西	鳥取～姫路	日ノ丸	運行
山陽	鳥取・倉吉～広島	日交・日ノ丸	運行
山陽	米子～広島	日交・日ノ丸	運行
山陽	米子(松江・出雲)～岡山	日ノ丸	運行
山陽	倉吉～岡山	日ノ丸	運行

【路線バス】

地区	路線	運行会社	運転状況
東部	—	—	運行
中部	穴鴨線	日ノ丸	牧、加谷地区、木地山バス停は迂回し、国道経由で運行
	上井三朝線		三徳山～上吉原間は折り返し運行
西部	—	—	運行

21

公共交通機関の状況

【航空機】

会社	路線	運航状況
ANA	鳥取ー羽田	【鳥取→羽田】ANA292、294便 欠航 【羽田→鳥取】ANA291便 欠航
	米子ー羽田	運航
エアソウル	米子ーソウル	運航
タイガーエア	米子ー台湾	運航

【船】

会社	種別	運航状況
隠岐汽船	フェリー	運航
	高速船	2月28日までメンテナンスのため休航

(2) 県民等への情報提供

- ・引き続き、情報収集に努め、運休等が発生した場合は、交通事業者や県のホームページ、あんしんトリピーメール等で県民に随時、情報提供する。
- ・路線バスの遅延状況はバスロケーションシステム「バスキタ！とっとり」のホームページにてリアルタイムで確認可能。

22