

大雪に係る鳥取県情報連絡会議

【日 時】令和7年12月30日(火) 午後4時～

【場 所】第3応接室（県庁本庁舎3階）

【参加者】知事、副知事(※)、政策統轄監(※)、輝く鳥取創造本部、
危機管理部、県土整備部、鳥取地方気象台(※)

(※)…リモート参加

(配信) 総合事務所、市町村、県警、消防局、自衛隊（米子駐屯地）

【次 第】

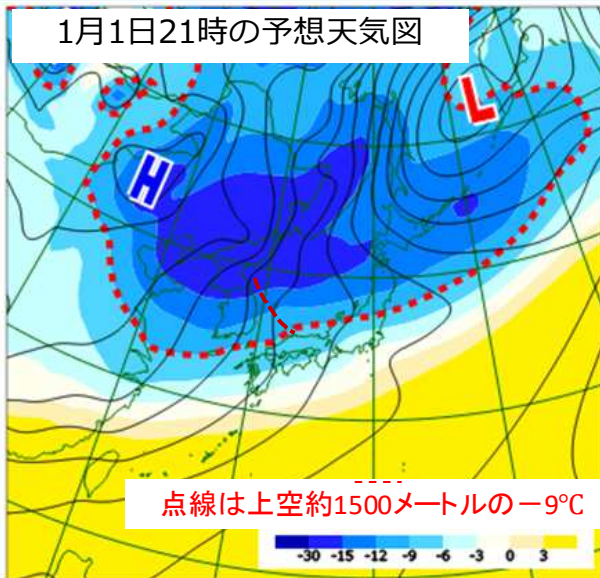
- (1) 最新の気象状況及び今後の予測等
- (2) 市町村・県民への注意喚起
- (3) 警戒・即応体制の確保と確認

1

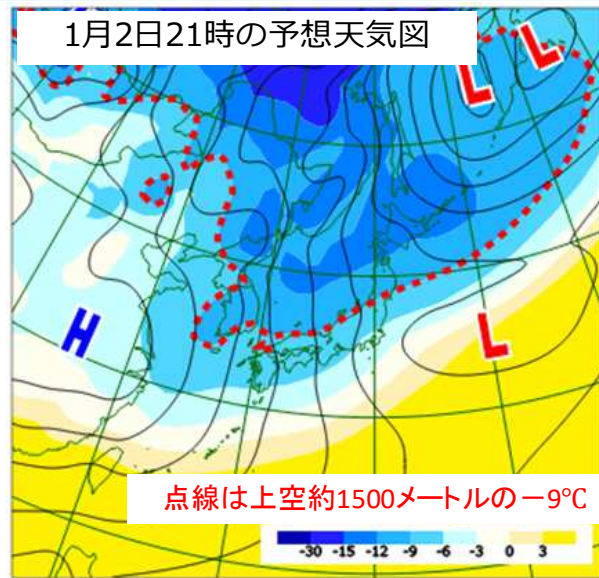
予想天気図と週間天気予報

気象庁 鳥取地方気象台
Tottori Local Meteorological Office, JMA

1月1日21時の予想天気図



1月2日21時の予想天気図

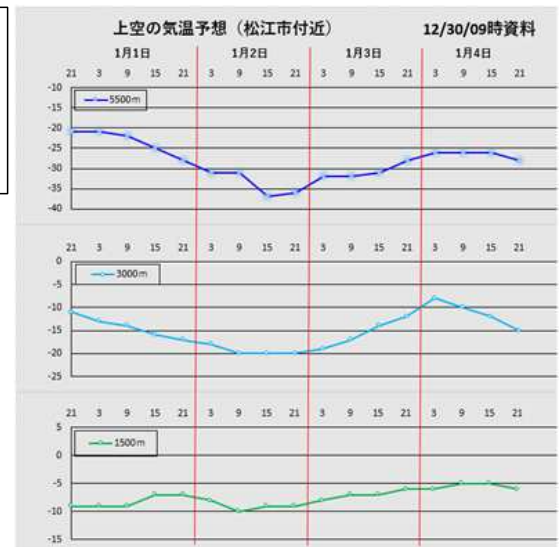


鳥取県の天気予報（7日先まで）								
2025年12月30日12時 鳥取地方気象台 発表								
日付	今日 30日(火)	明日 31日(水)	明後日 01日(木)	02日(金)	03日(土)	04日(日)	05日(月)	06日(火)
鳥取県	曇	曇後雪か雨	曇時々雪か雨	曇時々雪	曇時々雪か雨	曇一時雨か雪	曇一時雨か雪	曇一時雨か雪
降水確率(%)	-/-/20/20	30/40/40/50	80	80	70	60	60	50
信頼度	-	-	-	A	A	B	B	C
鳥取 気温 (℃)	最高	13	8	6 (4~8)	4 (3~6)	8 (5~10)	10 (8~12)	8 (5~10)
	最低	-	4	2 (0~4)	1 (-1~2)	1 (-1~2)	2 (0~4)	1 (-1~3)
向こう一週間（明日から7日先まで）の年平値								
降水量の7日間合計				最低気温		最高気温		
鳥取				年平値 29 - 57mm		1.7℃		
						8.8℃		

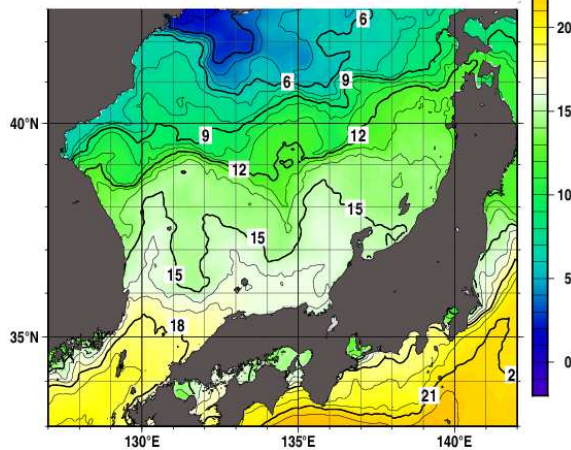
1日から3日にかけて、冬型の気圧配置となり、2日を中心に寒気が強まる。このため、**2日は大雪となる見込み。**

2

【雪】
2日から3日
は、警報級
となるおそ
れがある

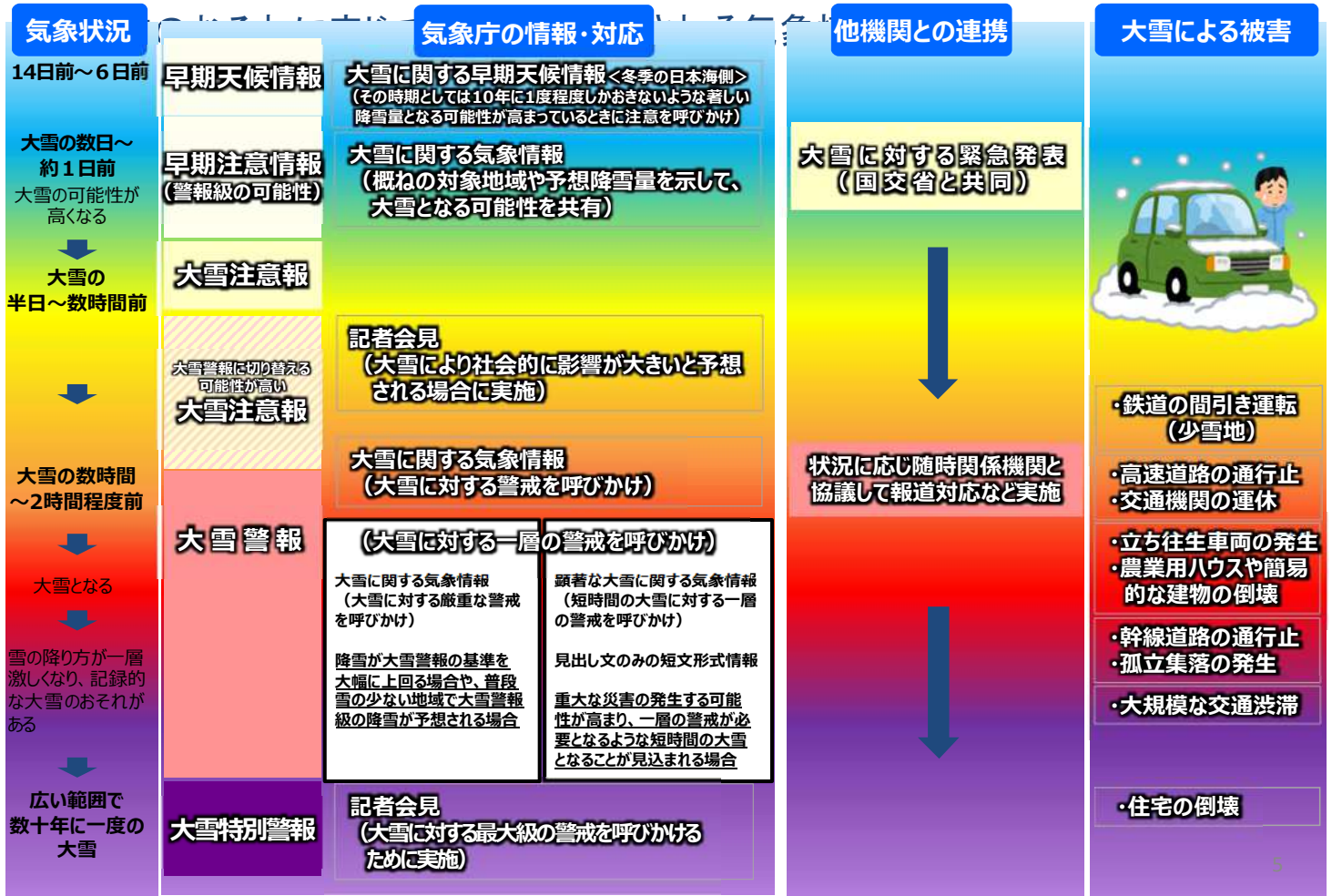


2026/1/2は、
各層とも、寒気のピークとなる



海面水温
2025/12/29
山陰沖付近は、
平年より1℃程
度高い

4



大雪に関して段階的に発表される防災気象情報

情報発表のタイミング

社会的に影響を与える降雪が予想される場合は、段階的に情報を発表します。

2週～6日前

「早期天候情報」発表

大雪に関して、近畿日本海側と山陰の地域を対象に注意を呼びかけます。
発表日 (原則として月・木曜日の14時30分頃) の6日先から14日先までを対象として、5日間降雪量が「かなり多い」となる確率が30%以上と見込まれる場合に発表します。

※降雪量が「かなり多い」とは、その時期にその地域で10年に1回程度の降雪量。

5日前

「早期注意情報 (警報級の可能性)」発表 (明後日以降5日先まで)

警報級の現象となる可能性を、「高」「中」「－」で発表します。

3日程度前

「気象情報」発表

強い冬型の気圧配置などにより、社会的に影響を及ぼす降雪が予想される場合に発表します。

1、2日前

「早期注意情報 (警報級の可能性)」発表 (明日まで)

警報級の現象となる可能性を、「高」「中」「－」で発表します。

「気象情報」発表

多雪地帯で大雪警報基準以上の降雪が予想される場合、または雪が少ない地域で大雪注意報基準以上の降雪が予想される場合に「大雪に関する気象情報」を発表します。また、雪に対する備えのできていない寒候期初期や普段は雪がほとんど積もらない地域での積雪など、社会的に影響を及ぼす降雪が予想される場合は「雪に関する気象情報」を発表します。

数時間前

「警報、注意報」発表

警報・注意報それぞれの基準を超える大雪が降ると予想される場合に大雪警報・注意報を発表します。

雪を伴って風が強く、風雪により交通障害等が発生するおそれがある場合は暴風雪警報・風雪注意報を発表します。

大雪

大雪に対する一層の警戒を呼びかけ

・「大雪に関する気象情報」発表
(大雪に対する厳重な警戒を呼びかけ)
・「顕著な大雪に関する気象情報」発表
(短時間の大雪に対する一層の警戒を呼びかけ)

数十年に一度の降雪量となる大雪

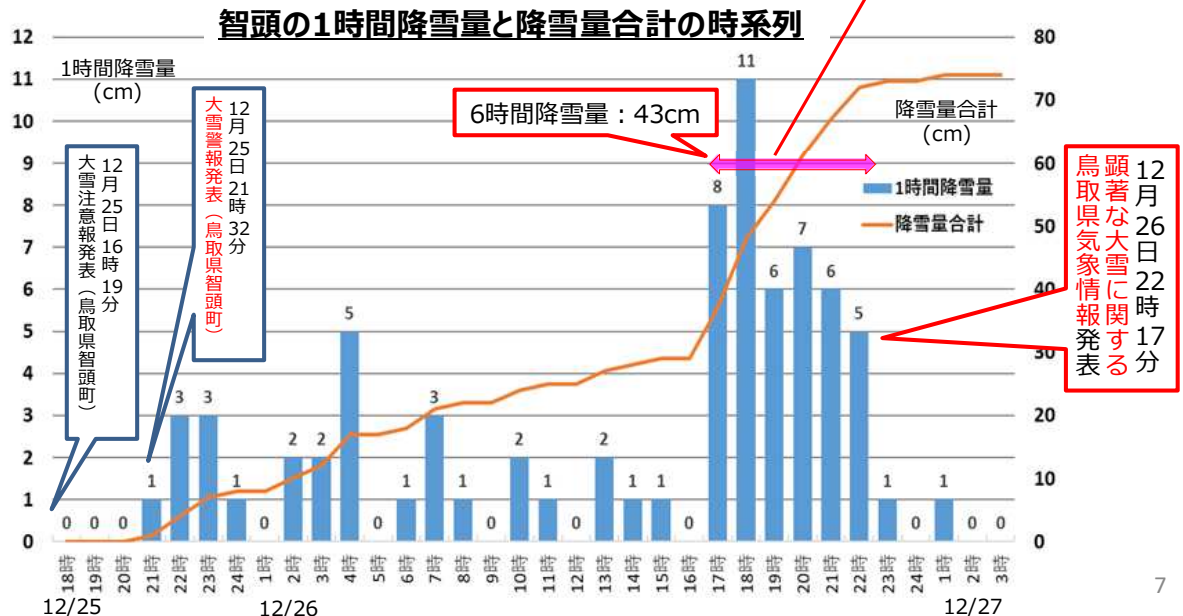
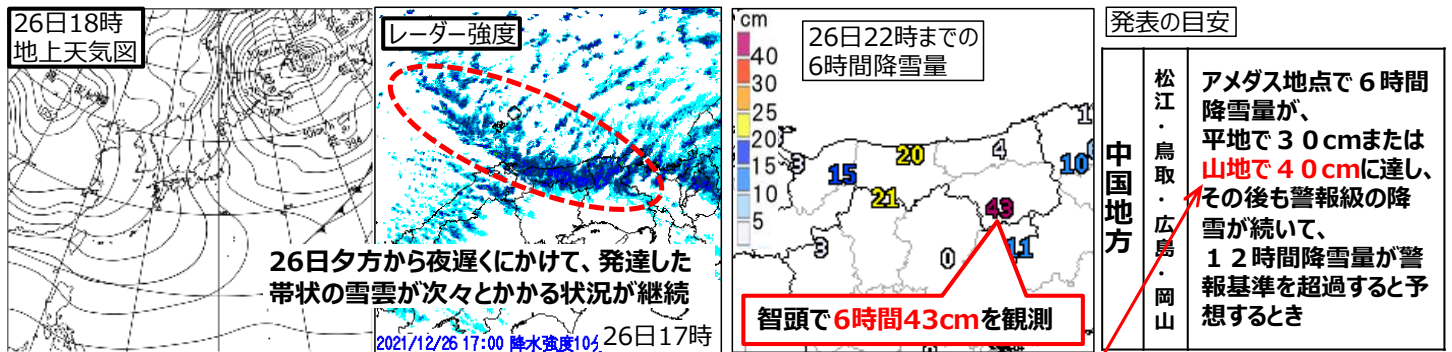
大雪注意報	東部	鳥取地区	平地 12時間降雪の深さ15cm 山地 12時間降雪の深さ25cm	風雪注意報	東部	鳥取地区	陸上 12m/s * 3, 海上 15m/s 雪を伴う 12m/s 雪を伴う
中・西部	倉吉地区	米子地区	平地 12時間降雪の深さ15cm 山地 12時間降雪の深さ25cm * 1	中・西部	倉吉地区	陸上 12m/s, 海上 15m/s 雪を伴う	12m/s 雪を伴う
日野地区	鳥取地区	平地 12時間降雪の深さ25cm 山地 12時間降雪の深さ40cm	12時間降雪の深さ40cm * 2	東部	鳥取地区	陸上 20m/s, 海上 25m/s 雪を伴う	20m/s 雪を伴う
中・西部	倉吉地区	米子地区	平地 12時間降雪の深さ25cm 山地 12時間降雪の深さ40cm * 2	中・西部	倉吉地区	陸上 20m/s, 海上 25m/s 雪を伴う	20m/s 雪を伴う
日野地区	鳥取地区	平地 12時間降雪の深さ25cm 山地 12時間降雪の深さ40cm * 2	12時間降雪の深さ40cm * 2	東部	鳥取地区	陸上 20m/s, 海上 25m/s 雪を伴う	20m/s 雪を伴う

* 1 大山 (アメダス) の観測値は35cmを目安とする。
* 2 大山 (アメダス) の観測値は55cmを目安とする。

* 3 湖山 (アメダス) の観測値は15m/sを目安とする。

「特別警報」発表

府県程度の広がりをもって50年に一度の積雪深となり、かつ、その後も警報級の降雪が丸一日程度以上続く予想される場合に大雪特別警報を発表します。



県の対応方針(基本的な考え方)

方針

○関係機関と連携した事前防災対策の徹底

大雪警報発表までに注意喚起・周知と事前対応により、スタック車両や車両の停留、孤立集落の発生等を未然に防止

○事案発生時における迅速かつ的確な対応

スタック等発生時は関係機関と密接に連携

	大雪 2～3日前	大雪の半日～数時間前	大雪の数時間～2時間程度前	広い範囲で数十年に一度の大雪
	早期注意情報 (警報級の可能性)	大雪注意報	大雪警報 顕著な大雪に関する情報	大雪特別警報
県の体制	■ 情報連絡会議の開催	■ 注意体制	■ 警戒体制 (必要に応じ警戒本部)	■ 非常体制 (災害対策本部)
対応等	■ 市町村等への依頼 ・ 早めの住民への情報提供、注意喚起 ・ 孤立集落発生に備えた支援準備 ・ 車両等の長時間立ち往生時の支援準備 ・ 避難所の準備 ■ 除雪資機材等の確保	■ 道路監視強化 ■ 除雪出動の準備	■ 関係機関との情報共有体制の強化 ■ 気象防災オンライン会議接続 ■ 応急対応準備 (孤立集落支援) (スタック車両発生時の対応) ■ 重点除雪区間を中心に除雪	車両の滞留発生 孤立集落の発生 人命救助に係る事案 大規模停電、通信障害の発生 ■ 立ち往生車両、孤立解消のための除雪 ■ 通行規制による集中除雪 ■ 避難所の設置 ■ 食料・燃料・宿泊場所等の提供 ■ 自衛隊の災害派遣 ■ TEC FORCEの派遣
広報・周知	■ HPによる注意喚起(情報発信・周知) ■ あんしんトリピーメール等による行動抑制情報・注意喚起 ■ 農林漁業者等への注意喚起 ■ 業界団体への協力依頼、注意喚起		■ 広域迂回の呼びかけ・通行規制情報の周知	

2 市町村・県民への注意喚起等

(1) 市町村への依頼事項(その1)

1 事前の準備

災害の未然防止、災害発生時の確実な対策実施のため、事前の準備をお願いします。

孤立集落発生等に備えた支援準備

集落への注意喚起や対策の再確認

- ・ 孤立集落との連絡手段の事前確認、非常通信手段の確保・配備
 - ・ **支え愛避難所**の把握・支援方法の確認
 - ・ ライフライン障害発生に備えた救援物資（食糧、飲料水、暖房機器（ストーブ等）モバイルバッテリー、小型発電機等）及び避難所の提供準備
- ※ 県では緊急用に衛星携帯電話 6 台、**スターリンク（衛星通信機器）** 5 台、EV用の外部給電器 10 台、ポータブル電源 10 台を貸出可能。

初動体制の確立

夜間や時間外を踏まえた、参集・対応体制の確認

- ・ 職員参集体制（時間外参集、呼び出し基準、参集人員）
- ・ 気象情報の収集伝達方法・体制
- ・ 常時オンライン情報共有の接続準備（機材、URLなど）

避難体制の確立

住民の避難が確実にできるよう、体制の確認

- ・ 避難情報の発令基準
- ・ 消防団等への連絡手段
- ・ 避難所の開設準備、開設手順、開設の連絡方法 等

避難行動要支援者等の支援

高齢者、障がい者等の避難行動要支援者や、要配慮者利用施設など、避難が困難な方の支援について準備

- ・ 個別避難計画作成者等への情報伝達手段、避難支援体制等
- ・ 要配慮者利用施設等への情報伝達体制、避難誘導支援等

9

(1) 市町村への依頼事項(その2)

2 被害状況（孤立集落、車両停滞等）の迅速な報告

被害規模を早期に把握し、迅速な救助や関係機関の速やかな応援を行うため、**被害等の迅速な報告**をお願いします。

定時報告と、緊急時の随時報告

3 避難情報等の発信と周知

住民の身体・生命の安全確保のため、確実に避難行動が行われるよう、**的確な避難情報の発信と周知**をお願いします。

- 夜間・危険な状況での避難とならないよう、早めの避難情報発出を検討して下さい。
※状況急変時は、夜間でも避難情報の発出が必要
- 避難情報発出にあたっては、気象情報等を収集し、必要に応じて県又は気象台に助言を求めてください。
- 確実に住民へ避難情報が伝達されるよう、防災行政無線他様々な手段による伝達をお願いします。
- 障がいのある方への災害情報の伝達については、障がいの特性に応じた合理的な配慮をお願いします。
- 通勤・通学時に大雪が予想される場合等は、無理な外出を控える等の呼びかけを検討ください。
- 小中学校の臨時休業の基準や連絡体制等を改めて確認してください。

(1)市町村への依頼事項(その3)

4 避難所の開設及び環境整備等

避難所の開設と、避難行動が促進されるよう避難所環境の確保をお願いします。

避難所環境の確保

避難行動促進のため、避難者ができるだけ快適に過ごせる**避難所環境の整備**

- ・ ベッド、テント、パーティションなどによるプライバシー環境の確保
- ・ 暖房機器の設置
- ・ 福祉避難所の開設 等

※ 県では、停電時の給電対策として、EV用の外部給電器10台、ポータブル電源10台を貸出可能。

避難所の感染症対策

人が多く集まる避難所での**基本的な感染症対策**

- ① 可能な限り多くの避難所を開設
- ② 避難者の健康状態の確認
- ③ マスク着用の推奨、頻繁な手洗い、咳エチケット等基本的な衛生対策の徹底
- ④ 避難所内での定期的な換気の実施、避難者同士の十分な間隔を確保

11

(1)市町村への依頼事項(その4)

5 水道の凍結対策（低温時）

【市町村への依頼事項等】

断水が生じることのないよう、事前対策を依頼済(12/23)

＜対 策＞

- 凍結防止に関する住民への注意喚起
- 配水池水位のモニタリング(凍結防止対策等に伴う水位低下のおそれ)
- 減圧給水を行う場合などの丁寧な情報発信
- 空き家、普段使用しない公園・墓地等の止水栓の閉止

＜過去の低温被害の事例＞

- R5.1 倉吉市関金：水道管の破裂や流水措置等により配水池の水位が低下し、減圧給水を実施
- R3.1 米子市：空き家・公園・墓地等の水道管の凍結破損等により配水池の水位が低下し、減圧給水を実施

12

(2) 県民への注意喚起等(その1)

1 最新の気象情報等に注意

最新の気象情報や道路情報・交通情報などを確認して行動をお願いします。

気象情報

- ▶ **気象庁ホームページ** <https://www.jma.go.jp/>
警報・注意報/今後の雪(降雪短時間予報) など



避難情報・避難所開設

- ・ 各市町村ホームページ
- ・ 防災行政無線
- ・ エリアメール など

積雪の状況

- ▶ **鳥取県防災情報ポータル**
<https://tori-bousai.jp/>

- ・ 県内約300か所の道路カメラ画像を提供、路上積雪深・路面温度を表示
- ・ 自然積雪深の表示にも対応



県の発信ツール

鳥取県の防災情報お届けツールは
こちらのQRコードから
<https://www.pref.tottori.lg.jp/210753.htm>



避難情報・避難所開設状況/交通情報/
道路情報/ライフライン情報 など

- ▶ **ホームページ「とりネット」**
<https://www.pref.tottori.lg.jp/>
注意情報などのまとめページを設置(トップページの「防災・救急」又は特設リンクから)

- ▶ **「あんしんトリピーメール」**

スマホ、携帯電話等に気象情報・防災情報等をメールで配信

- ▶ **防災アプリ「あんしんトリピーなび」**

「あんしんトリピーメール」のプッシュ通知や最寄りの避難所情報など
9言語に対応



その他

- ▶ **テレビのデータ放送**
リモコンの「dボタン」から

- ▶ **各種スマートフォンアプリ**
Yahoo!防災速報 など



<https://emg.yahoo.co.jp/>

(2) 県民への注意喚起等(その2)

2 降雪時の注意事項(1)

不要不急の外出を控える

大雪による視界不良時は不要不急の外出、車の運転をなるべく控える

- ・ 雪道で運転するときは、必ず冬用タイヤの装着やチェーンを準備
- ・ 買い物が困難になるほか、商品配送が大幅に遅れる可能性があるため、食料・水などをあらかじめ備蓄
- ・ 倒木等による停電や通信障害も想定されるため、明るうちに防寒や照明など停電時の対策を実施(緊急の場合は近所の方等に助けを求める)
- ・ 低温が見込まれるので、水道管や路面の凍結に注意

停電への備え

万一の停電に備えて、懐中電灯、携帯ラジオ、モバイルバッテリー、携帯電話の充電器、電気をいれない暖房機器(石油ストーブ)・防寒具(毛布・カイロ)などを準備

孤立時への備え

- ・ 大雪による倒木により、道路の通行止めが発生する可能性があるため、食料、水、燃料等を十分に備蓄するとともに連絡手段を確保
- ・ 親戚や知り合い、ホテルなどへの事前避難も検討

雪道での車の運転に注意

出来るだけ運転を控える

- ・ 気温が下がっている時は路面の凍結に注意。特に日陰や峠道、橋の上は凍結しやすいので、慎重に運転・通行
- ・ スコップ・飲食料・毛布などの車内準備や、車のガソリンをこまめに満タンにしておくなど、大雪時の渋滞や立ち往生に備える
- ・ 万が一、車が雪で埋まったら、一酸化炭素中毒防止のため、できるだけエンジンを切り、マフラー周辺を定期的に除雪

なだれや屋根からの落雪に注意

- ・ 斜面下の付近にお住まいの方は、建物の2階などの高く、斜面から離れた場所で生活するよう心掛け、なだれ注意報等の気象情報やなだれの前兆現象(雪の裂け目や雪の固まりが転げ落ちるなど)に注意し、早めの避難に努める
- ・ 新雪や晴れの日の雪のゆりみによる屋根等からの落雪、つららの落下、電線からの落雪に注意

(2) 県民への注意喚起等(その3)

2 降雪時の注意事項(2)

水道管の凍結・破裂に注意

-4度以下の低温が予想される場合は特に注意

- 凍結を防ぐには、水道管や蛇口の部分に保温材を取り付けたり、少しずつ水を出し続けておくと凍結しにくくなる
- 凍ってしまったら、自然に溶けるのを待つか、凍った部分に布やタオルをかぶせて、その上からぬるま湯をかけてゆっくり溶かす
- 給湯器の配管の凍結にも注意

除雪作業中の事故防止対策

- 雪下ろしなどの除雪作業は複数人で、はしごを固定し、ヘルメット・命綱を正しく装着
- 除雪機を使うときは周囲に人がいないことを確認し、雪詰まりの取り除きはエンジンを切る
- 作業のときには携帯電話を持つ

▶ 県ホームページでも
雪に関する注意情報を提供中

<https://www.pref.tottori.lg.jp/yuki/>



船舶の転覆・沈没に注意

- 定期的な係留状況の確認、早目の準備（陸揚げ保管、係留の強化等）
- 単独作業を避け、必ず救命胴衣を着用

食料・水等の備蓄

長期の降雪で外出が困難になったときに備え、食料・水・生活必需品等を備蓄
(最低3日分、推奨7日分)

【備蓄の例】

飲料水 3日分(1人1日3リットルが目安)

非常食 3日分の食料として、ご飯(アルファ米など)、
ビスケット、板チョコ、乾パンなど

その他 トイレtpーパー、ティッシュペーパー・マッチ、ろ
うそく・カセットコンロ など

15

(3) 県外からおいでになる皆様へ

大雪が予想される場合に県ホームページに掲載して注意喚起を実施

○最新の気象情報や道路情報、交通情報を確認してください。

○大雪の時は不要不急の外出、車の運転をなるべく控えるよう強く
お願いします。

○車でお越しになる場合は、必ず冬用タイヤの装着やチェーンの準備をしてください。

○大雪のときは大型車両の来県は控えてください。

※県内では、大型トラックや大型トレーラーによる立往生が多発します。

他地域を経由した広域迂回を検討してください。

※なお、鳥取県に入ってくる時は、道路情報の十分な確認と冬用タイヤ
の装着、タイヤチェーンの準備を必ずお願いします。

16

3 大雪時の警戒・即応体制の確保

体制の確保

社会生活に大きな影響が生じる場合等、状況に応じて体制強化。各部局、各市町村におかれては、連絡・即応態勢の確保・再確認をお願いします。

- ◆ 気象予報の変化を早め早めに収集・分析し、本県への影響について警戒・監視を行う。
- ◆ 大雪警報、暴風(雪)警報(風が陸上25m/s以上)が発表された場合、県の体制を「警戒体制」に移行する。

<大雪時の体制移行のめやす>

- ・ 注意体制 大雪注意報の発表、公共交通機関の予定運休情報を入手した場合
- ・ 警戒体制(1) 大雪警報、暴風雪警報(陸上最大風速25m/s以上)の発表
- ・ 警戒体制(2) 顕著な大雪に関する情報の発表、
災害発生またはそのおそれがある場合 等〔災害警戒本部を設置〕
- ・ 非常体制 特別警報の発表、甚大な被害が発生した場合等〔災害対策本部を設置〕

- ◆ 関係機関相互の合同対策協議(情報共有等)のため、必要に応じてWeb会議(常時接続)を開設。

17

道路の除雪体制

1 1/2～の降雪への対応

■ 高規格道路通行止め時に県管理国道の同時通行止め

- 米子道通行規制時は、国道180号(明地峠)、181号(四十曲峠)、482号(内海峠)を同時通行止めし、積雪状況など確認の上で広域迂回を誘導(R6までは国道181号を迂回路に設定)
- 鳥取道通行規制時は、国道373号を同時通行止めし、積雪状況など確認の上で広域迂回を誘導
 - 引き続き気象予報を注視しながら、必要な体制を準備

2 情報発信と関係機関との連携

■ 事前の広域迂回のメッセージを発信

- ノーマルタイヤ車両によるスタックや事故が相次いでいることから、厳に慎んでいただくようトリピーメール等で情報発信(12/27から実施中)
- 大雪の際は主要峠を利用しないよう強く呼びかけ
- 規制状況については、とりピーメール・X・県HPによる情報発信とともに、県内・隣接県の道の駅、高速道路のSA・PA、道路情報板などで情報を掲示
- 本県利用が想定される中国・四国・近畿・九州地区のトラック協会に雪への備えを呼びかけ

■ 各道路管理者(国・NEXCO・県)間の密接な連携

- 関係機関が常時接続により、除雪・交通状況等を共有し連携して対応
- 県管理以外の道路で滞留事案が予見される場合は速やかにリエゾンを派遣し、詳細な情報を収集

18

道路の除雪体制

3 米子道通行止め時のオペレーション

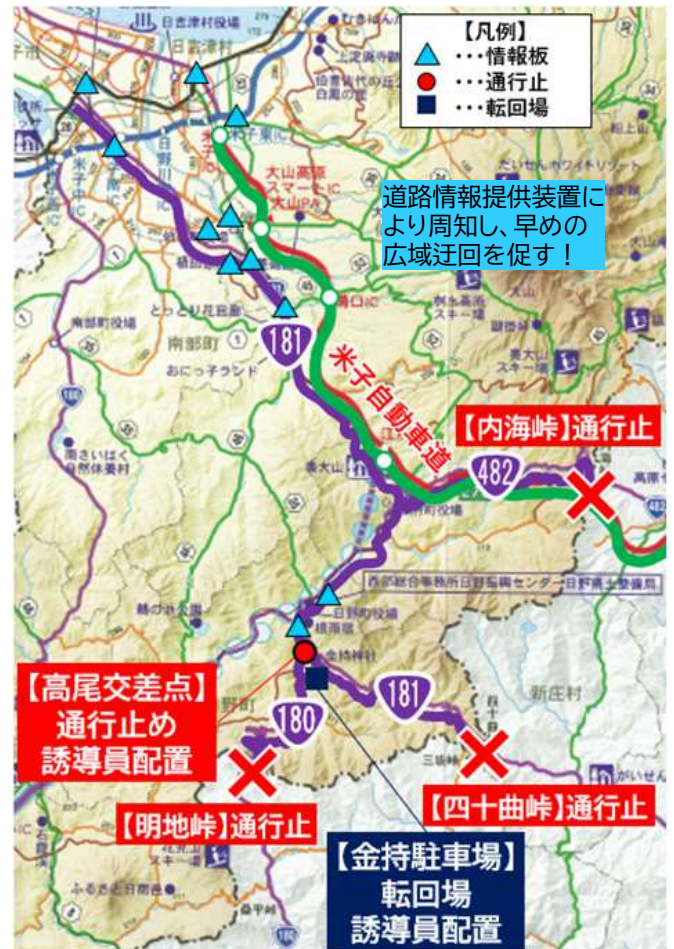
今年度から、米子道が通行止めとなった場合、国道180号、181号、482号も通行止めとし、国道への流入を防止

【事前の広報】

- 米子道で積雪を起因とした通行止めが実施された時点で、国道180号（明地峠）、181号（四十曲峠）、482号（内海峠）を通行止めとし、**積雪の少ない地域へ広域迂回**するよう呼びかけ

【通行止め時】

- 米子市内の道路情報提供装置により周知し、**早めの迂回**を促す
- 日野町の高尾交差点に誘導員を配置し、**金持駐車場での転回を誘導**
- 岡山県側にも誘導員を配置し、**県境に向かっての車両流入を抑制**（岡山県対応）
- **予告を含め、早い段階で関係機関で情報共有し、体制を構築する**



19

県民・帰省中のみなさまへのお願い

除雪作業にご理解、ご協力を！

生活道路の確保と安全な冬道対策として、除雪作業を行っています。安全かつスムーズに除雪作業を行えるよう、皆様のご理解とご協力をお願いいたします。

- 除雪時の作業騒音にご理解ください。
- 除雪の妨げになる路上駐車はやめましょう。
- 玄関先や車庫前の雪かきは各家庭でお願いします。
- 道路ぎわの樹木、竹等は所有者で伐採しましょう。
- 車道への雪出しはやめましょう。

大雪が予想される時は

大雪が予想される時は不要不急の外出は控えましょう。

- 道路の通行止めや車両の立ち往生、公共交通機関の長期間かつ大規模な遅延や運休が発生することがあります。
- やむを得ず帰省Uターンや来県される際は、大雪が予想される地域を避けた広域迂回にご協力をお願いします。
- 大型車両などの登坂能力の低い車両は、峠など急な坂道を有する道路の通行は避けてください。

20

公共交通機関の対応

(1) 公共交通機関の状況(12/30 15:30時現在)

- <鉄道> JR西日本、智頭急行、若桜鉄道
- <バス> 日ノ丸自動車、日本交通
- <航空> ANA、エアソウル、タイガーエア
- < 船 > 隠岐汽船

現時点で気象条件により
運休等が決まっている
ものはない。

※休日・夜間を含め、交通事業者との連絡体制を確立済

(2) 県民等への情報提供

- ・運休等が発生した場合は、交通事業者や県のホームページ、あんしんトリピーメール等で県民に随時情報提供する。
- ・路線バスの遅延状況はバスロケーションシステム「バスキタ！とっとり」のホームページにてリアルタイムで確認可能。

公共交通をご利用の際は、最新の気象情報に加え、公共交通機関の運行情報を各交通事業者のホームページ等で確認の上行動をお願いします。