

令和 7 年 県内市町村の職員数及び給与の概要

令和 7 年に実施した地方公共団体定員管理調査及び地方公務員給与実態調査の結果に基づき、県内市町村の職員数及び給与の概要について以下のとおり公表します。

1 職員数（令和 7 年地方公共団体定員管理調査の概要）

（１）市町村別職員数（別紙 1）

- 令和 7 年 4 月 1 日現在における県内市町村の職員数は 6, 0 7 8 人（公営企業を含む。）
- 昨年に比べ、3 4 人の増。8 市町で増、9 市町村で減、2 町で増減なし
- 5 年前（令和 2 年）に比べ 2 9 人（0. 5 %）の減、1 0 年前（平成 2 6 年）に比べ 3 6 人（0. 6 %）の増
- 最も職員数が多かった平成 8 年（7, 1 8 0 人）と比べ 1, 1 0 2 人（1 5. 3 %）の減

（２）部門別職員数（表 1）

- 昨年に比べ普通会計は 1 5 人の増、公営企業等会計は 1 9 人の増。
- 国が定員に関する基準を定めている民生・衛生部門と教育部門で全体の 4 0 % 近くを占めている。

【表 1 部門別職員数】（単位：人、%）

	令和 7 年 (a)		令和 6 年 (b)		年間増減数 (c=a-b)		令和 2 年 (d)		過去 5 年間の 増減数	
	職員数	構 成 比	職員数	構 成 比		増減率 (c/b)	職員数	構 成 比	(e=a -d)	増減率 (e/d)
合計	6, 078	-	6, 044	-	34	0. 6	6, 107	-	-29	-0. 5
普通会計	4, 541	74. 7	4, 526	74. 9	15	0. 3	4, 457	73. 0	84	1. 9
一般行政部門	4, 047	66. 6	4, 047	67. 0	0	0. 0	3, 957	64. 8	90	2. 3
民生・衛生以外	2, 257	37. 1	2, 251	37. 2	6	0. 3	2, 202	36. 1	55	2. 5
民生・衛生	1, 790	29. 5	1, 796	29. 7	-6	-0. 3	1, 755	28. 7	35	2. 0
教育部門	494	8. 1	479	7. 9	15	3. 1	500	8. 2	-6	-1. 2
公営企業等会計	1, 537	25. 3	1, 518	25. 1	19	1. 3	1, 650	27. 0	-113	-6. 8

2 給与（令和 7 年地方公務員給与実態調査の概要）

（１）ラスパイレス指数（別紙 2）

- 令和 7 年 4 月 1 日現在における県内市町村の平均値は 9 4. 8 で、昨年と比べ 0. 1 ポイントのプラス。平成 1 3 年以降連続して国を下回る。（給与改定・臨時特例法による国家公務員の給与削減措置の影響（平成 2 4 年及び平成 2 5 年）を除く。）
- 全市町村がラスパイレス指数 1 0 0 未満。
- 昨年に比べ、1 1 市町村がプラス、8 市町がマイナス。
- 県内市の平均値は全国市平均（政令市除く。）と比べ 3. 0 ポイント低く、町村の平均値は全国町村平均と比べ 3. 2 ポイント低い。

（２）期末・勤勉手当の支給月数（別紙 2）

- 令和 6 年度における期末・勤勉手当の支給月数（令和 6 年 6 月分と 1 2 月分の合計）は、県内 1 9 市町村で国と同じ 4. 6 0 月。

（３）職務上の地位別職員数（一般行政職）（別紙３）

○国の４級相当（国の通知において都道府県（本庁）の課長補佐）以上の職員の構成比は、４市５級以上（行政職給料表は８級制）の平均で２４．９％、１５町村４級以上（行政職給料表は６級制）の平均で３８．３％。

【参考】

県内市町村の主な給与制度・運用の状況は別紙４のとおりです。

【その他】

- 1 県内市町村の行政情報（定員、給与、福利厚生など）、財政情報（予算、決算、地方交付税など）については、市町村課ホームページで公表しています。

- ・市町村課

<http://www.pref.tottori.lg.jp/dd.aspx?menuid=3256>

- 2 令和７年地方公共団体定員管理調査、地方公務員給与実態調査等の全国の調査結果は、令和７年１２月２５日（木）から総務省のホームページで公表されています。

- ・報道資料一覧

http://www.soumu.go.jp/menu_news/s-news/index.html

- ・地方公務員制度

http://www.soumu.go.jp/main_sosiki/jichi_gyousei/koumuin_seido/index.html

- 3 県の職員数及び給与等については、以下のホームページで公表しています。

- ・鳥取県の人事行政の運営等の状況

<http://www.pref.tottori.lg.jp/72614.htm>

市町村職員数の推移

(調査時点：毎年4月1日)

区 分 市町村名		R 2 (a)			R 3			R 4			R 5			R 6			R 7 (b)			過去5年間の増減数(c=b-a)					
		普 通 会 計	公 営 企業等 会 計	合 計	普通 会計	公 営 企業等 会 計	合計	普通 会計	公 営 企業等 会 計	合計	普通 会計	公 営 企業等 会 計	合計	普通 会計	公 営 企業等 会 計	合計	普通 会計	公 営 企業等 会 計	合計	普通 会計	増減率 (c/a)	公 営 企業等 会 計	増減率 (c/a)	合計	増減率 (c/a)
都 市	鳥 取 市	1,194	681	1,875	1,199	668	1,867	1,211	635	1,846	1,216	629	1,845	1,211	631	1,842	1,219	634	1,853	25	2.1%	△ 47	△6.9%	△ 22	△1.2%
	米 子 市	812	208	1,020	811	205	1,016	813	200	1,013	822	200	1,022	845	178	1,023	861	183	1,044	49	6.0%	△ 25	△12.0%	24	2.4%
	倉 吉 市	355	65	420	356	61	417	352	59	411	357	61	418	357	61	418	356	61	417	1	0.3%	△ 4	△6.2%	△ 3	△0.7%
	境 港 市	224	24	248	223	26	249	225	26	251	224	26	250	227	25	252	223	26	249	△ 1	△0.4%	2	8.3%	1	0.4%
岩 美 郡	岩 美 町	141	118	259	138	123	261	137	120	257	139	118	257	139	122	261	139	126	265	△ 2	△1.4%	8	6.8%	6	2.3%
八 頭 郡	若 桜 町	69	5	74	70	5	75	71	4	75	72	4	76	73	5	78	77	5	82	8	11.6%	0	0.0%	8	10.8%
	智 頭 町	124	108	232	125	112	237	128	112	240	130	111	241	131	108	239	123	108	231	△ 1	△0.8%	0	0.0%	△ 1	△0.4%
	八 頭 町	199	24	223	195	22	217	200	20	220	195	21	216	194	18	212	199	18	217	0	0.0%	△ 6	△25.0%	△ 6	△2.7%
東 伯 郡	三 朝 町	81	11	92	79	10	89	80	10	90	77	10	87	78	10	88	78	10	88	△ 3	△3.7%	△ 1	△9.1%	△ 4	△4.3%
	湯 梨 浜 町	177	28	205	176	28	204	173	29	202	168	30	198	179	26	205	175	26	201	△ 2	△1.1%	△ 2	△7.1%	△ 4	△2.0%
	琴 浦 町	205	17	222	200	17	217	201	17	218	193	19	212	199	20	219	195	19	214	△ 10	△4.9%	2	11.8%	△ 8	△3.6%
	北 栄 町	184	17	201	182	16	198	178	16	194	180	16	196	183	16	199	180	16	196	△ 4	△2.2%	△ 1	△5.9%	△ 5	△2.5%
西 伯 郡	日 吉 津 村	44	5	49	47	3	50	47	4	51	48	5	53	50	4	54	49	4	53	5	11.4%	△ 1	△20.0%	4	8.2%
	大 山 町	190	21	211	187	22	209	190	21	211	184	23	207	192	23	215	205	21	226	15	7.9%	0	0.0%	15	7.1%
	南 部 町	117	205	322	116	157	273	118	161	279	121	157	278	118	162	280	114	170	284	△ 3	△2.6%	△ 35	△17.1%	△ 38	△11.8%
	伯 耆 町	130	11	141	123	11	134	123	11	134	122	11	133	118	12	130	118	12	130	△ 12	△9.2%	1	9.1%	△ 11	△7.8%
日 野 郡	日 南 町	89	85	174	89	84	173	89	88	177	88	82	170	93	83	176	93	85	178	4	4.5%	0	0.0%	4	2.3%
	日 野 町	61	6	67	60	6	66	60	6	66	60	6	66	59	6	65	57	6	63	△ 4	△6.6%	0	0.0%	△ 4	△6.0%
	江 府 町	61	11	72	63	11	74	61	12	73	71	11	82	80	8	88	80	7	87	19	31.1%	△ 4	△36.4%	15	20.8%
市 計		2,585	978	3,563	2,589	960	3,549	2,601	920	3,521	2,619	916	3,535	2,640	895	3,535	2,659	904	3,563	74	2.9%	△ 74	△7.6%	0	0.0%
町 村 計		1,872	672	2,544	1,850	627	2,477	1,856	631	2,487	1,848	624	2,472	1,886	623	2,509	1,882	633	2,515	10	0.5%	△ 39	△5.8%	△ 29	△1.1%
合 計		4,457	1,650	6,107	4,439	1,587	6,026	4,457	1,551	6,008	4,467	1,540	6,007	4,526	1,518	6,044	4,541	1,537	6,078	84	1.9%	△ 113	△6.8%	△ 29	△0.5%
昨 年 比		8	1	9	△ 18	△ 63	△ 81	18	△ 36	△ 18	10	△ 11	△ 1	59	△ 22	37	15	19	34	－	－	－	－	－	－

※職員数は「令和7年地方公共団体定員管理調査」の数値。

市町村別職員給与・特別職報酬等

区分 市町村名	職員給与										特別職報酬 (単位:円)					人件費の状況(R6年度普通会計決算) (単位:千円、%)		
	月例給							特別給			市町村長	副市町村長	議長	副議長	議員	歳出額 (A)	人件費 (B)	人件费率 (B/A)
	ラスパイレス指数		R7年地方公務員給与実態調査概要(単位:歳、円)					期末・勤勉手当支給割合										
	R7年	参考	平均 年齢	平均給料 月額 (A)	諸手当 月額 (B)	平均給与 月額 (A+B)	平均給与 月額 国ベース 換算額(※)	R6年度	参考									
		R6年							R5年度	R4年度								
鳥取市	97.0	96.8	42.5	326,100	66,285	392,385	356,560	4.600	4.500	4.400	1,026,000	850,000	584,000	513,000	475,000	111,350,916	13,823,710	12.4
米子市	93.9	93.8	43.8	313,900	63,638	377,538	334,787	4.600	4.500	4.400	974,000	811,000	556,000	487,000	451,000	82,148,123	8,612,106	10.5
倉吉市	95.5	95.7	44.7	337,900	51,161	389,061	362,041	4.600	4.500	4.400	900,000	736,000	500,000	420,000	390,000	34,642,455	4,314,008	12.5
境港市	94.3	94.0	43.5	324,000	83,142	407,142	352,731	4.600	4.500	4.400	945,000	781,000	487,800	414,000	385,200	21,455,401	2,898,248	13.5
岩美町	93.7	94.6	44.1	323,500	41,594	365,094	348,797	4.600	4.500	4.400	824,000	651,000	336,000	250,000	229,000	7,658,725	1,655,484	21.6
若桜町	95.7	94.4	41.3	307,000	37,981	344,981	327,892	4.600	4.500	4.400	800,000	632,000	318,000	237,000	220,000	4,305,608	805,977	18.7
智頭町	94.5	94.7	39.7	295,800	41,728	337,528	315,063	4.600	4.500	4.400	800,000	632,000	330,000	246,000	229,000	6,825,542	1,248,053	18.3
八頭町	92.1	91.8	44.4	320,600	46,268	366,868	341,962	4.600	4.500	4.400	802,000	634,000	329,000	252,000	237,000	12,393,981	2,274,637	18.4
三朝町	92.9	92.2	45.0	322,100	42,733	364,833	347,805	4.600	4.500	4.400	829,000	663,000	332,000	253,000	238,000	6,988,194	977,967	14.0
湯梨浜町	92.7	91.8	43.7	315,800	38,841	354,641	333,494	4.600	4.500	4.400	829,000	663,000	332,000	253,000	238,000	11,707,882	2,047,215	17.5
琴浦町	94.9	94.4	41.9	316,400	33,385	349,785	336,359	4.600	4.500	4.400	829,000	663,000	332,000	253,000	238,000	12,638,320	2,249,981	17.8
北栄町	93.3	93.8	43.7	323,800	43,844	367,644	346,662	4.600	4.500	4.400	829,000	663,000	332,000	253,000	238,000	11,934,592	2,150,838	18.0
日吉津村	96.1	94.8	42.3	310,300	35,134	345,434	330,634	4.600	4.500	4.400	814,000	651,000	323,000	249,000	235,000	3,089,500	763,625	24.7
大山町	93.5	93.1	43.7	320,500	45,686	366,186	348,112	4.600	4.500	4.400	814,000	651,000	323,000	249,000	235,000	11,976,881	2,454,190	20.5
南部町	91.7	90.6	43.3	314,700	33,514	348,214	335,314	4.600	4.500	4.400	814,000	651,000	323,000	249,000	235,000	8,156,192	1,524,983	18.7
伯耆町	93.3	93.7	45.8	336,300	44,675	380,975	360,968	4.600	4.500	4.400	814,000	651,000	323,000	249,000	235,000	7,824,887	1,720,044	22.0
日南町	93.4	93.8	43.5	317,800	49,677	367,477	346,316	4.600	4.500	4.400	814,000	651,000	323,000	249,000	235,000	7,780,410	1,062,095	13.7
日野町	89.0	91.3	42.4	309,300	44,772	354,072	326,572	4.600	4.500	4.400	814,000	651,000	323,000	249,000	235,000	3,926,221	724,598	18.5
江府町	93.3	95.0	43.5	296,600	33,882	330,482	314,559	4.600	4.500	4.400	814,000	651,000	323,000	249,000	235,000	4,918,207	872,950	17.7
市	95.7	95.7	43.6	325,475	66,057	391,532	351,530	—	—	—	961,250	794,500	531,950	458,500	425,300	249,596,895	29,648,072	11.9
町村	93.5	93.3	43.2	315,367	40,914	356,281	337,367	—	—	—	816,000	650,533	326,800	249,333	234,133	122,125,142	22,532,637	18.5
市町村	94.8	94.7	43.3	317,495	46,207	363,702	340,349	—	—	—	846,579	680,842	369,989	293,368	274,379	371,722,037	52,180,709	14.0
(参考)鳥取県	97.1	96.6	43.2	327,700	70,356	398,056	353,899	4.350	4.200	4.100	—	—	—	—	—	—	—	—
(参考)国	100.0	100.0	41.9	332,237	—	—	414,480	4.600	4.500	4.400	—	—	—	—	—	—	—	—

1 ラスパイレス指数とは、国家公務員の給与水準を100としたときの市町村職員の給与水準

2 平均給与月額の国ベース換算額とは、国の公表数値との比較のため、時間外勤務手当等を除いて算定したもの

3 「特別給」のうち、期末手当は民間における賞与等の一律支給分に、勤勉手当は成績査定分に、それぞれ相当するもの

4 「職員給与」の「市」、「町村」、「市町村」欄は、職員数による加重平均

5 「特別職報酬」の「市」、「町村」、「市町村」欄は、単純平均値(百円未満切り捨て)

6 「人件費の状況」の「市」、「町村」、「市町村」欄は、合計

7 人件費とは、給料や報酬、各種手当のほか、共済費(民間社会保険料の事業主負担分)や退職手当組合負担金などを含む

市町村別の職務上の地位別職員数

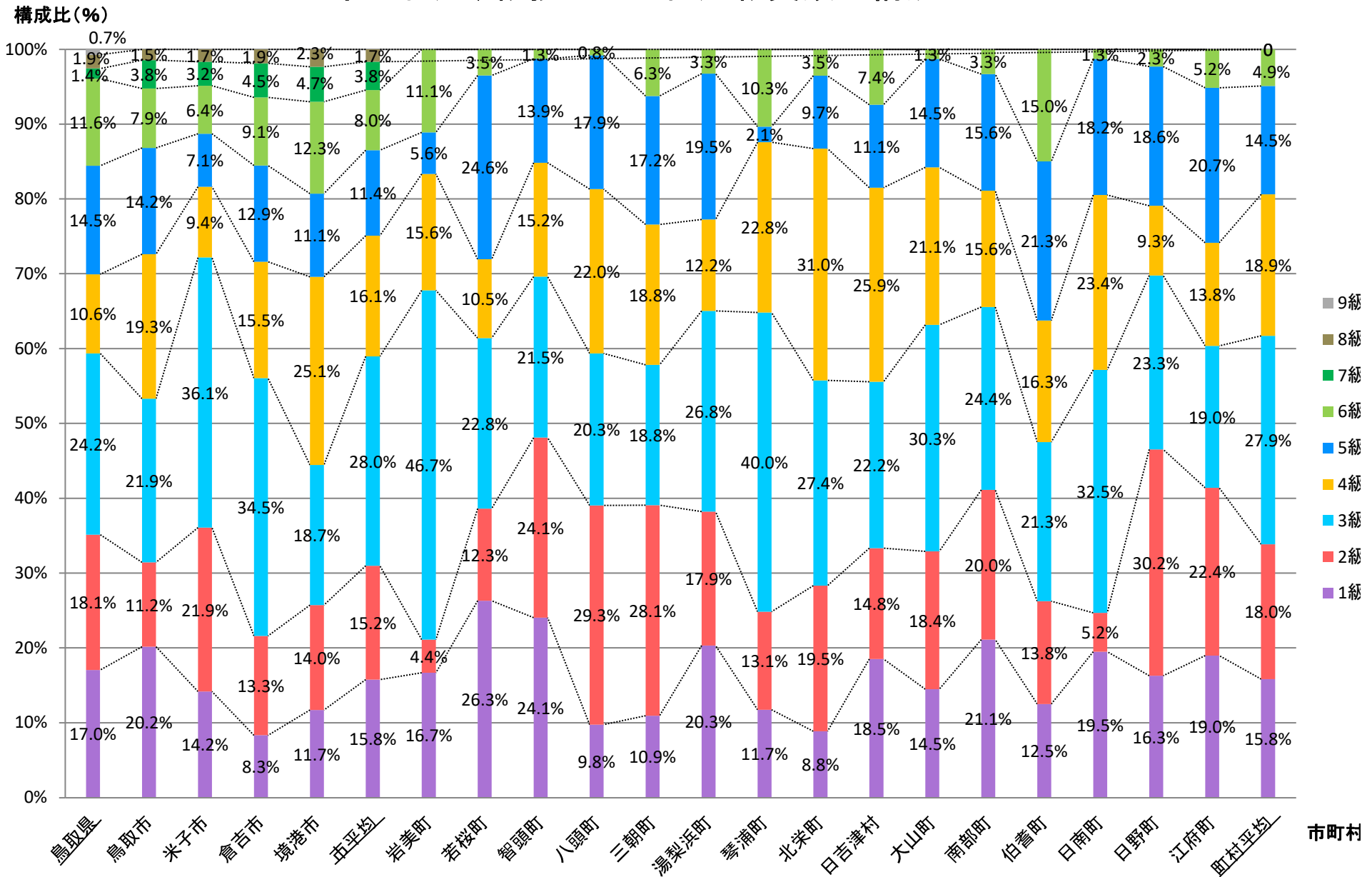
県内市町村の職員（一般行政職）には、国の行政職俸給表（一）に準ずる給料表が適用されている
 （国の行政職俸給表（一）は10級制（1級から10級まで）であるが、4市ではそのうち8級まで、15町村では同じく6級までの給料表となっている（参考：県は9級まで））

R7年4月1日現在

区分 団体名		1級			2級			3級			4級			5級			6級			7級			8級			9級			計
		職員数 (人)	比率 (%)	累計比率 (%)	職員数 (人)	比率 (%)	累計比率 (%)	職員数 (人)	比率 (%)	累計比率 (%)	職員数 (人)	比率 (%)	累計比率 (%)	職員数 (人)	比率 (%)	累計比率 (%)	職員数 (人)	比率 (%)	累計比率 (%)	職員数 (人)	比率 (%)	累計比率 (%)	職員数 (人)	比率 (%)	累計比率 (%)	職員数 (人)	比率 (%)	累計比率 (%)	
市部	鳥取市	165	20.2%	20.2%	92	11.2%	31.4%	179	21.9%	53.3%	158	19.3%	72.6%	116	14.2%	86.8%	65	7.9%	94.7%	31	3.8%	98.5%	12	1.5%	100.0%	—	—	—	818
	米子市	84	14.2%	14.2%	130	21.9%	36.1%	214	36.1%	72.2%	56	9.4%	81.6%	42	7.1%	88.7%	38	6.4%	95.1%	19	3.2%	98.3%	10	1.7%	100.0%	—	—	—	593
	倉吉市	22	8.3%	8.3%	35	13.3%	21.6%	91	34.5%	56.1%	41	15.5%	71.6%	34	12.9%	84.5%	24	9.1%	93.6%	12	4.5%	98.1%	5	1.9%	100.0%	—	—	—	264
	境港市	20	11.7%	11.7%	24	14.0%	25.7%	32	18.7%	44.4%	43	25.1%	69.6%	19	11.1%	80.7%	21	12.3%	93.0%	8	4.7%	97.7%	4	2.3%	100.0%	—	—	—	171
岩美郡	岩美町	15	16.7%	16.7%	4	4.4%	21.1%	42	46.7%	67.8%	14	15.6%	83.3%	5	5.6%	88.9%	10	11.1%	100.0%	—	—	—	—	—	—	—	—	—	90
八頭郡	若桜町	15	26.3%	26.3%	7	12.3%	38.6%	13	22.8%	61.4%	6	10.5%	71.9%	14	24.6%	96.5%	2	3.5%	100.0%	—	—	—	—	—	—	—	—	—	57
	智頭町	19	24.1%	24.1%	19	24.1%	48.1%	17	21.5%	69.6%	12	15.2%	84.8%	11	13.9%	98.7%	1	1.3%	100.0%	—	—	—	—	—	—	—	—	—	79
	八頭町	12	9.8%	9.8%	36	29.3%	39.0%	25	20.3%	59.3%	27	22.0%	81.3%	22	17.9%	99.2%	1	0.8%	100.0%	—	—	—	—	—	—	—	—	—	123
東伯郡	三朝町	7	10.9%	10.9%	18	28.1%	39.1%	12	18.8%	57.8%	12	18.8%	76.6%	11	17.2%	93.8%	4	6.3%	100.0%	—	—	—	—	—	—	—	—	—	64
	湯梨浜町	25	20.3%	20.3%	22	17.9%	38.2%	33	26.8%	65.0%	15	12.2%	77.2%	24	19.5%	96.7%	4	3.3%	100.0%	—	—	—	—	—	—	—	—	—	123
	琴浦町	17	11.7%	11.7%	19	13.1%	24.8%	58	40.0%	64.8%	33	22.8%	87.6%	3	2.1%	89.7%	15	10.3%	100.0%	—	—	—	—	—	—	—	—	—	145
	北栄町	10	8.8%	8.8%	22	19.5%	28.3%	31	27.4%	55.8%	35	31.0%	86.7%	11	9.7%	96.5%	4	3.5%	100.0%	—	—	—	—	—	—	—	—	—	113
西伯郡	日吉津村	5	18.5%	18.5%	4	14.8%	33.3%	6	22.2%	55.6%	7	25.9%	81.5%	3	11.1%	92.6%	2	7.4%	100.0%	—	—	—	—	—	—	—	—	—	27
	大山町	22	14.5%	14.5%	28	18.4%	32.9%	46	30.3%	63.2%	32	21.1%	84.2%	22	14.5%	98.7%	2	1.3%	100.0%	—	—	—	—	—	—	—	—	—	152
	南部町	19	21.1%	21.1%	18	20.0%	41.1%	22	24.4%	65.6%	14	15.6%	81.1%	14	15.6%	96.7%	3	3.3%	100.0%	—	—	—	—	—	—	—	—	—	90
	伯耆町	10	12.5%	12.5%	11	13.8%	26.3%	17	21.3%	47.5%	13	16.3%	63.8%	17	21.3%	85.0%	12	15.0%	100.0%	—	—	—	—	—	—	—	—	—	80
日野郡	日南町	15	19.5%	19.5%	4	5.2%	24.7%	25	32.5%	57.1%	18	23.4%	80.5%	14	18.2%	98.7%	1	1.3%	100.0%	—	—	—	—	—	—	—	—	—	77
	日野町	7	16.3%	16.3%	13	30.2%	46.5%	10	23.3%	69.8%	4	9.3%	79.1%	8	18.6%	97.7%	1	2.3%	100.0%	—	—	—	—	—	—	—	—	—	43
	江府町	11	19.0%	19.0%	13	22.4%	41.4%	11	19.0%	60.3%	8	13.8%	74.1%	12	20.7%	94.8%	3	5.2%	100.0%	—	—	—	—	—	—	—	—	—	58
計	市計	291	15.8%	15.8%	281	15.2%	31.0%	516	28.0%	58.9%	298	16.1%	75.1%	211	11.4%	86.5%	148	8.0%	94.5%	70	3.8%	98.3%	31	1.7%	100.0%	—	—	—	1,846
	町村計	209	15.8%	15.8%	238	18.0%	33.8%	368	27.9%	61.7%	250	18.9%	80.6%	191	14.5%	95.1%	65	4.9%	100.0%	—	—	—	—	—	—	—	—	—	1,321
(参考)鳥取県		458	17.0%	17.0%	487	18.1%	35.1%	651	24.2%	59.4%	284	10.6%	69.9%	390	14.5%	84.4%	313	11.6%	96.1%	37	1.4%	97.4%	50	1.9%	99.3%	19	0.7%	100.0%	2,689
都道府県の行政職給料表における各級の職務(本庁職員)(※)		係員の職務			特に高度の知識又は経験を必要とする業務を行う係員の職務			係長の職務			課長補佐の職務			総括課長補佐の職務			課長の職務			総括課長の職務			次長の職務			部長の職務			

(※)＝地方公務員の給与改定に関する取扱い等について(平成17年9月28日付総行給第119号)各都道府県知事等宛総務事務次官通知による。

市町村別、職務上の地位別職員数の構成比



【参考】主な給与制度・運用の状況

別紙4

令和7年4月1日現在

	給 料				昇給制度	住居手当	
	給与制度の総合的見直し	高齢層職員の昇給抑制等		給料表の 継ぎ足し	わたり	退職時特別 昇給制度	自宅に係る 住居手当
概 要	<p>・国家公務員の給与においては、地域ごとの民間賃金の水準のよりの確な公務員給与への反映や官民の給与差を踏まえた50歳代後半層の水準などの給与制度の総合的見直しを平成27年4月から実施しており、地方公共団体においても、国の見直しを踏まえ、必要な措置を講ずることとされているもの。</p> <p>＜主な内容＞</p> <p>・給料表の水準を平均2%引き下げるとともに、高位の号給の給料月額について、最大4%引き下げ</p>	<p>・国家公務員においては、50歳代後半層における官民の給与較差や世代間の給与配分を適正化する観点から、50歳代後半層への昇給抑制措置等を行っており、地方公共団体においても国の見直しを踏まえ、必要な措置を講ずることとされているもの。</p> <p>＜昇給抑制＞</p> <p>・55歳を超える職員は標準の勤務成績では昇給停止（特に良好の場合には1号俸、極めて良好の場合には2号俸以上の昇給）</p>	<p>＜昇格時号給の縮減措置＞</p> <p>・最高号俸を含む高位の号俸から昇格した場合の俸給月額の増加額を縮減するよう昇格後の号俸を設定</p>	<p>・給料表について、国の最高号給を超える号給を独自に設定すること</p>	<p>・給与決定に際し、等級別基準職務表に適合しない級へ格付けを行うことその他、実質的にこれと同一の結果となる等級別基準職務表又は給料表を定めることにより、給与を支給すること</p>	<p>・退職の際に行われる特別昇給（国においては平成16年に廃止）</p>	<p>・職員に対して、自宅（持ち家）に係る住居手当を支給すること（国においては平成21年に廃止）</p>
県内市町村の状況	県内すべての市町村において、平成27年4月から国と同様の見直しを実施しています。	県内すべての市町村において、昇給抑制措置を講じていますが、そのうち、国と同様の措置（標準の勤務成績では昇給停止）を講じているのは、以下の市町村です。 ○米子市 ○倉吉市 ○三朝町	以下の16市町において、国に準じた措置を講じています。 ○鳥取市 ○米子市 ○境港市 ○岩美町 ○若桜町 ○智頭町 ○八頭町 ○三朝町 ○湯梨浜町 ○琴浦町 ○大山町 ○南部町 ○伯耆町 ○日南町 ○日野町 ○江府町	以下の2町において、給料表の継ぎ足しを行っています。 ●伯耆町 ●日野町	県内すべての市町村で制度が廃止されています。	県内すべての市町村で制度が廃止されています。	県内すべての市町村で制度が廃止されています。