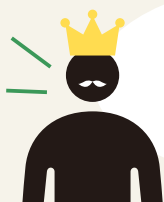


01

政治についてくわしくなろう!  
選挙って何?

選挙とはわたしたちの社会のことを話し合う代表者(政治家)を選ぶこと

わたしたちの社会は…



王様が全部  
決めて命令する

じゃなくて



みんなのことは  
みんなで決める

という考え方を取っている

でも… 全てのことを住んでる人たち全員で話し合うのは大変。だから、  
選挙でみんなの代表者(政治家)を選んで、その代表者(政治家)が相談して決めているよ

代表者(政治家)は何を決めているの?

- ・国や地域のルール
- ・みんなから集めた税金の使い方



こういうことを話し合っ  
て決め、  
進めていくことを  
「政治」というよ

政治の決定は、わたしたちにどう関係してるの?



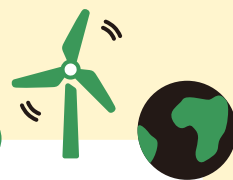
仕事

忙しすぎてなかなか休めない、給料が低いなど、将来、働くうえで困ることがあるかもしれません。働く環境を良くする取り組みや、給料のルールを決めるのも政治です。



例えば、こんなこと /

環境問題



夏の暑さがどんどんきびしくなっている。そんな気候変動を止めるには、一人一人ができることもあるけれど、国や地域全体で取り組むことが必要。政治家がどんなルールを作るかが、これからの地球の気候に影響するよ。

だれが政治家になっても同じ?

そんなことはないよ。政治家が変わると、ルールやみんなから集めた税金の使い道がこれまでと変わることもあるよ。



考えてみよう!

身の回りで、あなたが、心配なことや変えていきたいことは何かな?



せいじ 政治についてくわしくなるう!

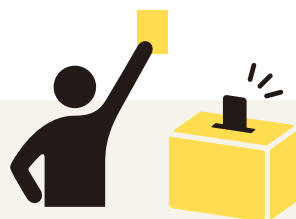
# どんな選挙があるの?

せんきょ しゅるい ぜんぶ  
選挙の種類は全部で6つ



くに せんきょ こっかいぎいん えら せんきょ

## 国の選挙(国会議員を選ぶ選挙)



### しゅうぎいんぎいんそうせんきょ 衆議院議員総選挙

くにぜんたい 国全体のことを話し合う

しゅうぎいんぎいん き せんきょ  
衆議院議員を決める選挙

### さんぎいんぎいんつうじょうせんきょ 参議院議員通常選挙

くにぜんたい 国全体のことを話し合う

さんぎいんぎいん き せんきょ  
参議院議員を決める選挙

## ちほう せんきょ 地方の選挙

### とどうふけん せんきょ 都道府県の選挙



### とどうふけんちじせんきょ 都道府県知事選挙

とどうふけん ちじ とどうふけん  
都道府県の知事(都道府県のリーダー)を  
き 決めるよ

### とどうふけんぎかいぎいんせんきょ 都道府県議会議員選挙

とどうふけんぜんたい 国全体のことを話し合う  
だいひょうしゃ せいじか 代表者(政治家)をき 決めるよ



ととりけん ちじ  
鳥取県の知事はだれかな?

### しちょうそん せんきょ 市町村の選挙



### しちょうそんちやうせんきょ 市町村長選挙

しちょうそんちやう しちょうそん  
市町村長(市町村のリーダー)を  
き 決めるよ

### しちょうそんぎかいぎいんせんきょ 市町村議会議員選挙

しちょうそん 市町村のことを話し合う  
だいひょうしゃ せいじか 代表者(政治家)をき 決めるよ



ちいき  
あなたの地域の  
しちょうそんちやう  
市町村長はだれかな?

しちょうそんぎかい もっと みちか  
市町村議会は最も身近な、  
ちいき もんだい とく ぎかい  
くらしや地域の問題に取り組む議会

せいじ  
政治についてくわしくなろう!

02

どんな選挙があるの?

2/2

せんきょ しゆるい 選挙の種類		せいじ か 政治家を する期間	えら 選ばれる人数	りっこう ほ 立候補できる人	
くに 国の選挙	しゅうぎ いん 衆議院 ぎ いんせんきょ 議員選挙	さいちよう ねん 最長4年	しょうせんきょく 小選挙区:289人 とっとりけん 鳥取県は2人	さいいじょう 25才以上	
			ひ れいだいひょう 比例代表:176人 ちゅうごく ち ほう 中国地方で10人		
	さんぎ いん 参議院 ぎ いんせんきょ 議員選挙	ねん 6年 3年ごとに はんぶんこうたい 半分交代	せんきょく 選挙区:148人 とっとりしまね 鳥取島根で2人	さいいじょう 30才以上	
			ひ れいだいひょう 比例代表:100人		
ち ほう 地方の せんきょ 選挙	とどう ふ けん 都道府県 の選挙	とどう ふ けん 都道府県 知事選挙	ねん 4年	り 1人	さいいじょう 30才以上
		とどう ふ けん 都道府県 ぎ かい ぎ いんせんきょ 議会議員選挙	ねん 4年	とどう ふ けん 都道府県によって ちがう とっとりけん 鳥取県は35人	さいいじょう 25才以上で、 ち いき その地域に3か月以上 す 住んでいる人
	し ちようそん 市町村の せんきょ 選挙	し ちようそん ちよう 市町村長 せんきょ 選挙	ねん 4年	り 1人	さいいじょう 25才以上
		し ちようそん ぎ かい 市町村議会 ぎ いんせんきょ 議員選挙	ねん 4年	し ちようそん 市町村によって ちがう	さいいじょう 25才以上で、 ち いき その地域に3か月以上 す 住んでいる人

せいじ 政治についてくわしくなるう!

# 選挙に参加できる人は?

とうひょう 投票できるのは18歳以上、りっこうほ 立候補できるのは25歳もしくは30歳以上

とうひょう  
投票

せんきよ 選挙で1票を入れること

りっこうほ  
立候補

だいひょうしゃ 代表者(政治家)になろうと、せんきよ 選挙に参加すること



[2つの大切なわたしたちの権利]

① 選挙で投票できる権利

② 選挙に立候補して、代表者(政治家)になれる権利



Q

なんさい 何歳から投票できる / だいひょうしゃ 代表者(政治家)になれるの?

とうひょう 投票できる年齢	りっこうほ 立候補できる年齢
18歳	25歳
	30歳
	しゅうぎいんぎいん 衆議院議員、しちようそんちよう 市町村長、 とどうふけんぎかいぎいん 都道府県議会議員、しちようそんぎかいぎいん 市町村議会議員
	さんぎいんぎいん 参議院議員、とどうふけんちじ 都道府県知事

Q

どこに住んでいる人が投票できるの?

しゅうぎいんぎいんせんきよ 衆議院議員選挙、さんぎいんぎいんせんきよ 参議院議員選挙

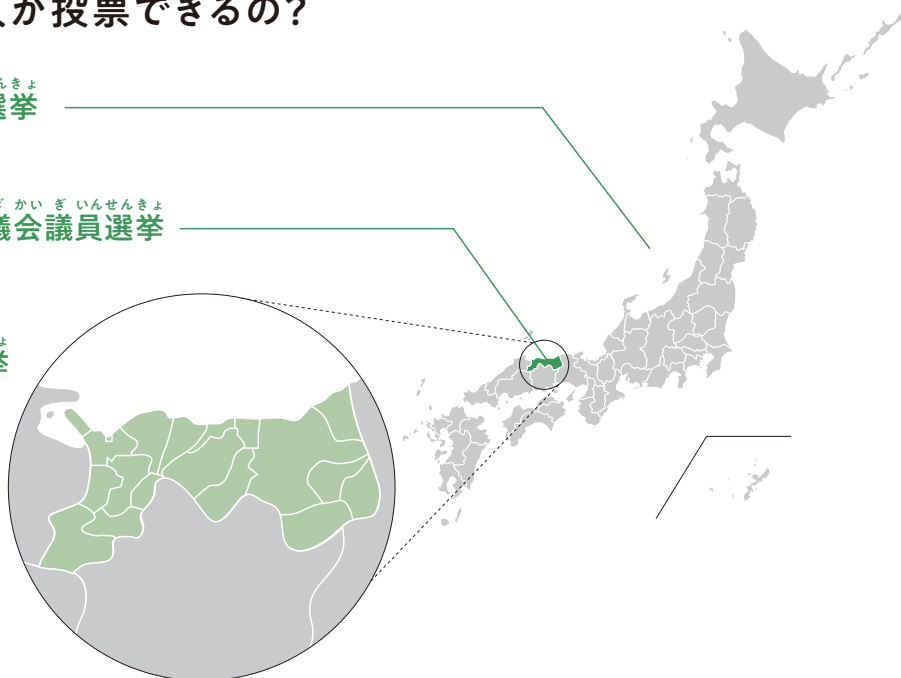
ぜんこく 全国

とどうふけんちじせんきよ 都道府県知事選挙、とどうふけんぎかいぎいんせんきよ 都道府県議会議員選挙

とどうふけんない その都道府県内

しちようそんちよう 市町村長、しちようそんぎかいぎいんせんきよ 市町村議会議員選挙

しちようそんない その市町村内



せいじ についてくわしくなるう!

# 選挙に参加できる人は?

とうひょう できるのは18さい いじょう、りっこう ぼ できるのは25さい もしくは30さい いじょう 以上

## 投票できる人の歴史

1889年	1925年	1945年	2016年
25才以上の男子で 15円以上税金を はらっている人	25才以上の 男子	25才以上の すべての人	18才以上の すべての人

1889年に投票する権利を持っていた人は  
全国の1%ほどの人だったよ。



一部の人だけが政治のあり方を決めるのは  
おかしいということで、  
税金をいくら納めたかの基準がなくなり、  
女性も参加できるようになったよ。

2016年には、より若い世代が政治に関心をもち、  
若者の声を政治に届けるため、  
18歳以上のすべての人が投票できるようになったよ。



## 政治家になれる人の歴史

1889年	1945年
30才以上の男子で 15円以上税金をはらっている人	25才以上 / 30才以上の すべての人

せいじ についてくわしくなるう!  
政治についてくわしくなるう!

04

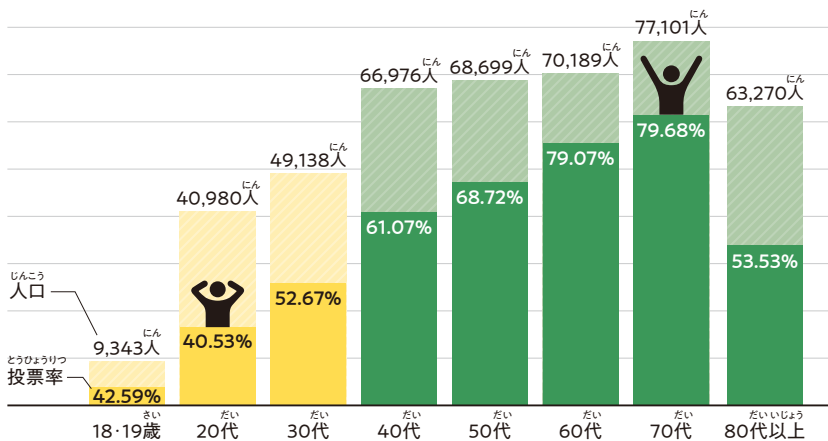
# どうして投票しないといけないの?

しゃかい をつくっているのは「だれか」じゃなくて「わたしたち」だから  
社会をつくっているのは「誰か」じゃなくて「わたしたち」だから

## 1 投票しない投票率の低い 若い世代のための政策が生まれにくいから

せいさく とは ]  
国やまちづくりの方針  
[政策とは]  
国やまちづくりの方針

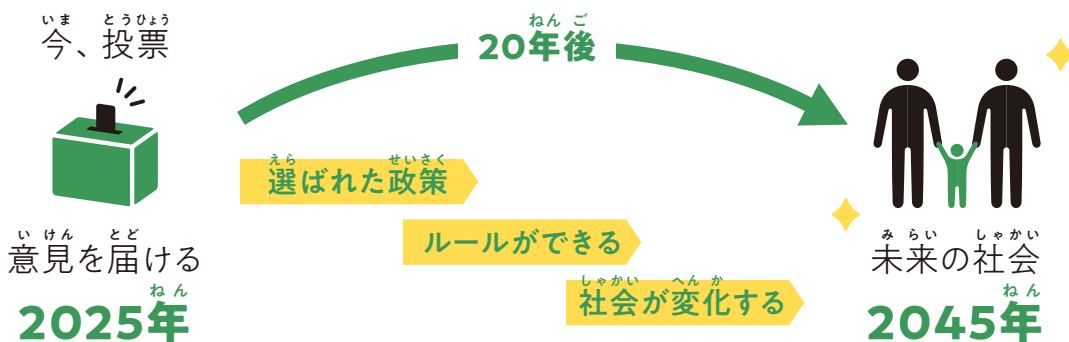
とっとりけんねんだいべつじんこう  
鳥取県年代別人口および  
だい かいしゅう ぎ いん ぎ いんそうせんきよ  
第50回衆議院議員総選挙の  
ねんだいべつとうひょうりつ  
年代別投票率



ぜんたいとうひょうりつ  
全体投票率  
58.10%

このままでは、人口が少なく、投票率が低い若い世代は  
後回しにされ続けるかも。  
このままでは、人口が少なく、投票率が低い若い世代は  
後回しにされ続けるかも。

## 2 未来により良い社会を残したいから



今の選挙で選ばれた政治家が話し合っ決めて決めるルールは、次の世代の生活にも大きく関係するよ。  
未来を生きる人がどんな社会でくらすかは、今のわたしたちにかかっているんだ。

投票は、わたしたちの声を届ける方法。  
投票は、わたしたちが生きていく社会を選ぶこと。



せいじ 政治についてくわしくなるう!

# どうやって選んだらいいの?

とうひょう 投票はテストじゃない。だから“正解”はない。

みんなが選んでいる人じゃなくても、前回と違う人に投票しても、大丈夫。  
完全に意見が同じ人はほぼいないから、だれが最も自分の考えに近いかを考えてみよう。

じょうほう あつ かた

## 情報の集め方

### 1 選挙公報

とうひょうび かまえ いえ とど りっこうほ ひと  
投票日の2日前までに家に届くチラシ。立候補している人の  
プロフィールや政策(国やまちづくりの方針)がまとめたのっているよ。



### 2 政見放送

りっこうほしゃ いけん つた ほうそう  
立候補者がテレビやラジオで意見を伝える放送。  
文字だけでは分からない、その人の雰囲気わかるよ。



### 3 街頭演説

えきまえ りっこうほしゃ えんぜつ  
駅前などで立候補者が演説しているよ。  
じっくり話が聞けるし、直接本人に質問することもできるよ。



### 4 立候補者のホームページやSNS

じつげん おお  
実現したいことがまとめて書いてあることが多いよ。



### 5 ポートマッチ

こた じぶん かんが ちが りっこうほしゃ  
アンケートに答えると、自分の考えと近い立候補者や  
せいたう おし  
政党を教えてくれるよ。



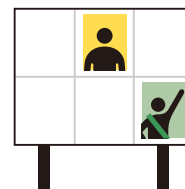
### 6 ニュース、新聞

せんきょ かん じょうほう し  
選挙に関するいろいろな情報を知ることができるよ。



### 7 選挙ポスター

まち せんきょ  
街に選挙ポスターがはられたら、もうすぐ選挙があるってこと。  
か ないよう とくちょう  
ポスターに書いてある内容で特徴やちがいがわかるかも。



せいじ 政治についてくわしくなろう!

# どうやって選んだらいいの?

## とうひょうさき き かた れい 投票先の決め方の例

### 1 せいさく き 政策で決める

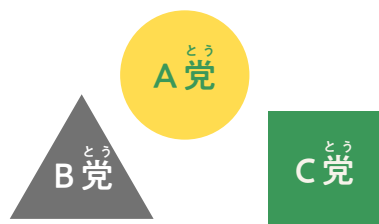
りっこう ほしや せいさく くに ほうしん はな  
立候補者はどんな政策(国やまちづくりの方針)を話しているかな。  
あなたにとって、だれかににとって大事だと思う政策はあるかな。



わたし  
私は○○を  
おこな  
行います!

### 2 せいとう き 政党で決める

いろいろな せいとう があるなかで、どの せいとう  
あなたの かんがえ にもっと ちか いかで えら んでもOK。  
※政党については「06政党って何?」へ



### 3 ひと き どんな人かで決める

ねんれい せいべつ しゅっしん ち しごと けいけん  
年齢、性別、出身地、仕事、経験を見て、  
した も ひと とうひょう  
親しみを持てる人に投票してもOK。



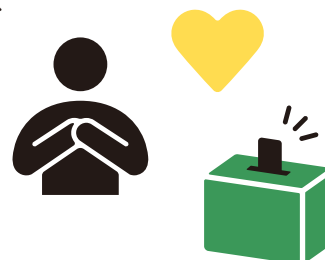
### 4 その他

①~③ がい ほうほう き  
以外の方法で決めても、  
じかん がなくて しら べきれなくても だいじょうぶ  
時間がなくて調べきれなくても大丈夫。



よく わ かってないから とうひょう しな 方が いい、なんて こと は ない よ。  
とうひょう せいかい  
投票に正解はないし、この社会を作っているのは  
だれ  
「誰か」じゃなくてわたしたち。 とうひょう けんり  
投票する権利がある人は、

あなたの「こうなったらいいな」を  
とうひょう とど  
投票で届けてみよう。



06

せいじ 政治についてくわしくなるう!

せいとう なに  
政党って何?

せいとう おな もくひょう せいさく む かつどう せいじ か あつ  
政党とは同じ目標(政策)に向かって活動する政治家の集まり

せいじ だんたい なか した あ せいとう つく  
政治団体の中でも、下のどちらかに当てはまると政党を作ることができるよ。

☑ こっかい ぎいん くに はな あ せいじ か にん い じょう  
国会議員(国のことを話し合う政治家)が5人以上いる

☑ だんたい せんきょ ぜんこく ひょう い じょう あつ  
その団体が選挙で全国の票の2%以上を集める

せいとう  
政党は、それぞれの目標の実現を目指して活動しているよ。

ぜい  
〇〇税をなくす!



じつげん  
〇〇を実現!



はんたい  
〇〇反対!



り おおにんずう ほう  
1人よりも大人数でがんばる方が  
もくひょう たっせい  
目標を達成しやすい。  
だから、せんきょでどの党が何人増えたのか  
へん ちゅうもく  
減ったのが注目されるんだ

せいとう つく  
政党を作ることであるいろいろな利点があるよ。

たど  
例えば /

- た すうけつ いけん とお  
多数決で意見が通りやすい
- きょうりよく  
協力できる
- ぎいん そだ  
議員を育てる

Q よとう やとう  
与党、野党って?

[与党]

せんきょ ばん せいじ か どうせん  
選挙で1番たくさんの政治家を当選させて、  
せいじ はな あ うんえい せいとう  
政治の話し合いを運営する政党。1つの政党  
たすうは ふくすう せいとう  
で多数派になれなかったときは、複数の政党  
きょうりよく よとう かつどう  
で協力して与党として活動することもあるよ。  
よとう  
与党のリーダーが内閣総理大臣(首相:国のリー  
ダー)になるよ。

[野党]

よとう いがい どう やとう よ  
与党以外の党をまとめて「野党」と呼ぶよ。  
よとう せいさく たい しょうすう いけん はんたい いけん  
与党の政策に対して少数意見や反対意見を  
な しつもん はな あ  
投げかけたり、質問したりすることで、話し合  
いほうこう しゅうせい やくわり  
いの方向を修正する役割があるんだ。



れい わ ねん がつ とっとりけんしゅっしん  
令和6年10月に鳥取県出身の  
いし ぼ しげる ないかくそう り だいじん  
石破茂さんが内閣総理大臣になったね!

せいじ 政治についてくわしくなるう!

# どうやって投票するの?

とうひょうじょにゆうじょうけん も す ちいき とうひょうじょ い  
投票所入場券を持って、住んでいる地域の投票所に行こう

**Q** 持ちものは?

いえ とど 家に届く、

とうひょうじょにゆうじょうけん  
**投票所入場券**

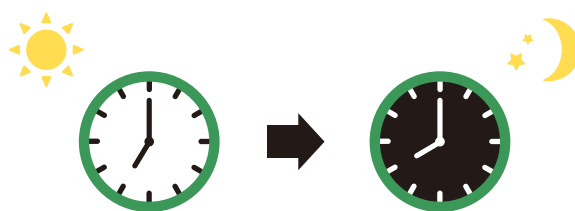
も を持っていこう



とうひょうじょにゆうじょうけん わす とうひょう  
投票所入場券を忘れても、投票できるよ。

**Q** 投票できる時間は?

きほんてき あさ じ よる じ  
基本的に、朝7時から夜8時まで。



**Q** 投票所はどこ?

いえ とど とうひょうじょにゆうじょうけん ばしょ が  
家に届く、投票所入場券にも場所が書いてあるよ。

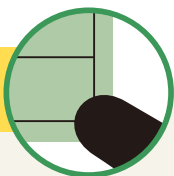
または「〇〇市町村 (住んでいる場所) 投票所」で検索。



## とうひょうじょない なが 投票所内の流れ

うけつけ  
**① 受付**

とうひょうじょにゆうじょうけん だ  
投票所入場券を出す  
わす とうひょう  
(忘れても投票できます)



とうひょうようし  
**② 投票用紙をもらう**

とうひょうようし か  
**③ 投票用紙に書く**

りっこう ぼしや なまえ ひょう  
立候補者の名前の表がかべにはって  
あるから覚えていなくても大丈夫



とうひょうようし  
**④ 投票用紙を  
投票箱に入れる**



やく ふん お  
**①~④まで約5分くらいで終わる!**

**Q** 何枚書くの?

衆議院議員選挙は3枚

**1** 小選挙区選挙

「立候補者の名前」を書く

**2** 比例代表選挙

「政党の名前」を書く

**3** 最高裁判所裁判官国民審査

裁判官が適切かどうか審査します  
適切でないと思う裁判官がいれば「×」を、  
いなければ何も書かないで投票

参議院議員選挙は2枚

**1** 選挙区選挙

「立候補者の名前」を書く

**2** 比例代表選挙

「政党の名前」か「立候補者の名前」を書く

その他の選挙は1枚

「立候補者の名前」を書く

**Q** 選挙区制って?

立候補した「人」に投票。票数が多い順に当選するよ。

1つの選挙区から1人だけ当選することを特に小選挙区制というよ。



**Q** 比例代表選挙って?

「政党」(参議院選挙の場合は「人」でもOK)に投票。

政党ごとの当選者の数が決まるよ。そして各政党が作成した、

代表者(政治家)にしたい人リストの上から順に、その人数だけ当選するよ。



やってもいい?

やっちゃだめ?

投票方法クイズ

1. ひらがなで書く

2. 投票用紙以外の紙に書く

3. 立候補者や政党以外の名前を書く

4. 1つの紙に2人以上の名前を書く

5. 投票所に友達や家族と行く

6. 何も書かないで投票する

7. 応援メッセージやイラストを書く

8. 誰に投票したか周りの人と話す



クイズの答え: 1.O、2.X、3.X、4.X、5.O、6.X、7.X、8.O

とうひょう  
投票だけじゃない /

しやかい ほうほう  
社会を変える8つの方法

しよめい  
①署名

あなたの<sup>おも</sup>思いに<sup>きょうかん</sup>共感してくれ  
る人を<sup>あつ</sup>集めてみよう。紙以外  
にも、<sup>しよめい</sup>署名サイトで<sup>あつ</sup>集めるこ  
ともできるよ。



②パブリックコメント

市町村のホームページで、市  
民の意見を募集していること  
があるよ。だれでも<sup>さんか</sup>参加でき  
る。「〇〇市 パブリックコメ  
ント」などで<sup>けんさく</sup>検索してみよう。



ちんじょう せいがん  
③陳情、請願

政治への<sup>ようぼう</sup>要望を<sup>ぎかい</sup>議会に<sup>ていあん</sup>提案  
することを「陳情」というよ。  
<sup>ていあん</sup>提案するとき、<sup>きょうりよく</sup>協力してく  
れる政治家がいると「請願」  
というよ。



せいじか はなし  
④政治家と話をする

市民の意見を聞くのも政治  
家の仕事。インターネットか  
ら<sup>れんらく</sup>連絡するなど、<sup>おも</sup>思いを<sup>つた</sup>伝え  
るチャンスがあります。



ちいき しみんかいぎ さんか  
⑤地域の市民会議に参加

地域によっては、市民を集め  
て意見を聞くイベントや<sup>かいぎ</sup>会議  
が開かれているよ。市町村の  
サイトなどで<sup>ぼしゅう</sup>募集されてい  
ることがあるので、<sup>しら</sup>調べて<sup>おうぼ</sup>応募  
してみよう。



こうきょう そしやう さいばん  
⑥公共訴訟(裁判)

裁判の結果によって、  
ルールが<sup>か</sup>変わることもあるよ。



りっこう ぼ  
⑦立候補

政治家になることも<sup>しやかい</sup>社会を<sup>か</sup>変え  
る方法のひとつ。会社では<sup>かいけつ</sup>解決  
できないような<sup>もんだい</sup>問題も、ルールを  
<sup>か</sup>変えたり、みんなから<sup>あつ</sup>集めた<sup>ぜい</sup>税  
<sup>きん</sup>金の<sup>つか</sup>使い道を<sup>くふう</sup>工夫することで<sup>かい</sup>解  
<sup>けつ</sup>決できることがあるかも。



とうひょう  
⑧投票

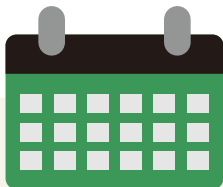
選ばれる政治家が変わると  
ルールなどが<sup>か</sup>変わるかも。



せいじ 政治についてくわしくなるう!

# とうひょうび よ てい とき 投票日に予定がある時は?

とうひょうび とうひょう い とき し ぜん とうひょう きじつまえとうひょう  
投票日に投票に行けない、そんな時には、事前に投票できるよ(期日前投票)



## きじつまえ とうひょう 期日前投票

### とうひょう きかん [投票できる期間]

りっこうほしや りっこうほ とどけで ひ  
立候補者が立候補の届出をする日の  
つぎ ひ とうひょうび ぜんじつ  
次の日から投票日の前日まで

### も もの [持ち物]

とうひょうじょにゆうじょうけん わす とうひょう  
投票所入場券(忘れても投票できるよ)

### とうひょう ばしょ [投票場所]

しちやうそんじゅうみんひょう ばしょ きじつまえとうひょうじょ けんさく  
「〇〇市町村(住民票のある場所) 期日前投票所」で検索



## ほか ＼ その他にも /

せんきょけん ひと じょうきやう とうひょう せいど  
選挙権がある人はどんな状況でも投票できる制度になっているよ

ひ こ かげつ い ない じゅうしよ とうろく へんこう にゅういんちゆう ひと ふざいしゃとうひょう  
引越してから3ヶ月以内、住所の登録を変更していない、入院中の人……不在者投票

じゅうど しんたいしやう ひと ゆうびんとうひょう  
重度の身体障がいの人……郵便投票

かいがい す ひと ざいがいとうひょう  
海外に住んでいる人……在外投票

ふね うえ ひと ようじやうとうひょう  
船の上にいる人……洋上投票

なんきよく ち いきかんそくたい たいいん なんきよくとうひょう など  
南極地域観測隊の隊員……南極投票 など



せいじ 政治についてくわしくなるう!

# 選挙を応援するときのルールは?

## 選挙運動

せんきょ きかん おうえん ひと えら  
選挙期間\*に、応援している人が選ばれるように、  
とうひょう よ こうどう せんきょ おうえん  
投票を呼びかける行動。選挙の応援。

せんきょ きかん りっこう ほしや りっこう ほ とどけで ひ どうひょうび ぜんじつ  
\*選挙期間:立候補者が立候補の届出をする日から投票日の前日まで

りっこう ほしや おお ひと どうひょう どうせん  
立候補者は、より多くの人に投票してもらわないと当選できないよ。

そのため、「〇〇さんに投票してください!」と呼びかける選挙ボランティアの活動がとても大事。

## これは選挙運動? クイズ

〇選挙運動、×選挙運動ではない

1. 応援している立候補者の演説動画をSNSにあげる
2. 友達に「〇〇さんに投票して」と言う
3. インターネット上で「投票にいこう!」と言う



## [ 選挙の応援でやってはダメなこと ]

× 18才になっていない人  
18才になるまでは、選挙運動をしてはいけないよ。

× 選挙期間以外  
選挙期間の前や、投票日は選挙運動をしてはいけないよ。

× 届け出る前に、〇〇さんに投票してくださいと言う

× 投票日に〇〇さんに投票してくださいと言う  
「だれに」を言わなければ「みんな投票に行こう!」はOK

× 許可されていないものを配る・はる  
選挙運動で配るものやはるもの(ポスター、看板、パンフレットなど)には  
細かなルールがあるんだ。許可されていないものを使ってはいけないよ。

クイズの答え: 1.〇、2.〇、3.×