



## 令和6年能登半島地震に係る鳥取県災害警戒本部会議 及び被災地支援本部会議

**【日時】**令和6年1月2日(火)15:30～

**【場所】**災害対策本部室(県庁第2庁舎3階)

**【参加者】**

知事、副知事、統轄監、政策戦略本部、総務部、危機管理部、  
福祉保健部、生活環境部、県土整備部、鳥取地方気象台

\* 統轄監・総合事務所・市町村・消防局・自衛隊にはテレビ配信

# 目的・次第

## <目的>

令和6年1月1日に発生した令和6年能登半島地震の被害状況と本県の支援等を確認する。

## <議題>

- 1 地震の概要等
- 2 被害状況
- 3 政府、全国知事会等の対応
- 4 本県の対応

# 1 地震の概要等(1)

## 地震の概要

- ・発生日時 1月1日16時10分
- ・マグニチュード 7.6(暫定値)
- ・震源 石川県能登地方 深さ16km(暫定値)  
(輪島の東北東30km付近)
- ・震度7:石川県志賀町  
(震度7は2018年の北海道胆振  
東部地震以来 5年振り)
- ・震度6強:石川県七尾市、  
輪島市、珠洲市、  
穴水町(3市1町)
- ・震度6弱:新潟県長岡市、  
石川県中能登町、  
能登町



※このほか震度1までの揺れを北海道から九州にかけて広い範囲で観測

# 1 地震の概要等(2)

## 津波の状況

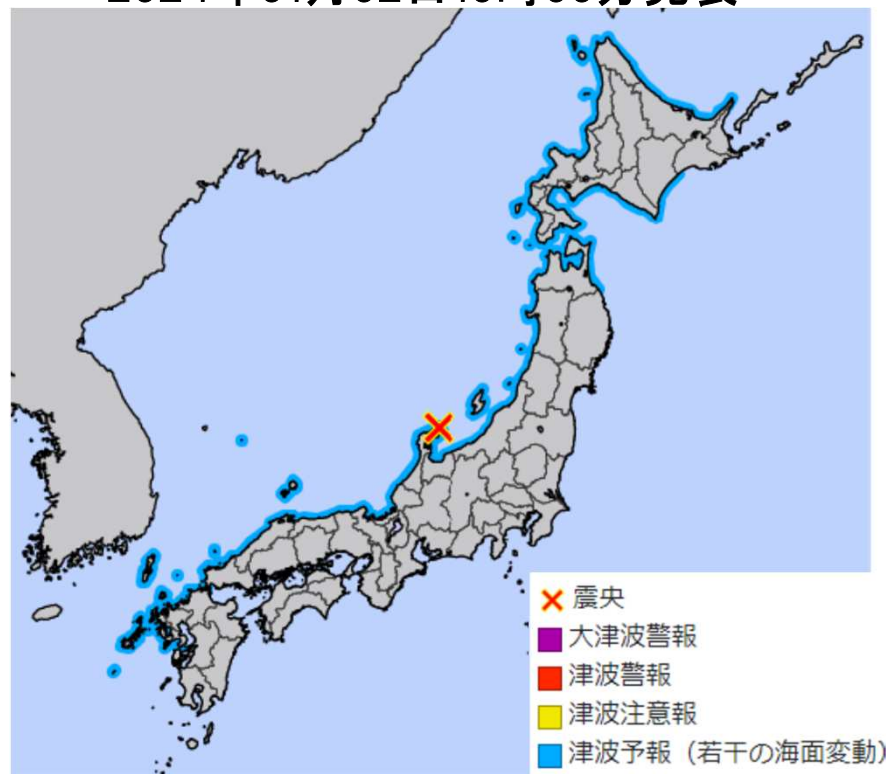
大津波警報: 石川県能登

⇒1/1 20:30警報に切替

津波警報: 山形県、新潟県上中下越・  
佐渡、富山県、石川県加賀、  
福井県、兵庫県北部

津波注意報: 北海道太平洋沿岸西部・  
日本海沿岸北部・日本海沿  
岸南部、青森県日本海沿  
岸、秋田県、京都府、鳥取  
県、島根県出雲・石見・隠  
岐、山口県日本海沿岸、福  
岡県日本海沿岸、佐賀県  
北部、壱岐・対馬

2024年01月02日10時00分発表



※警報等は、1日16時12分に発表。

2日01時15分に警報は全て注意報に切り替え。

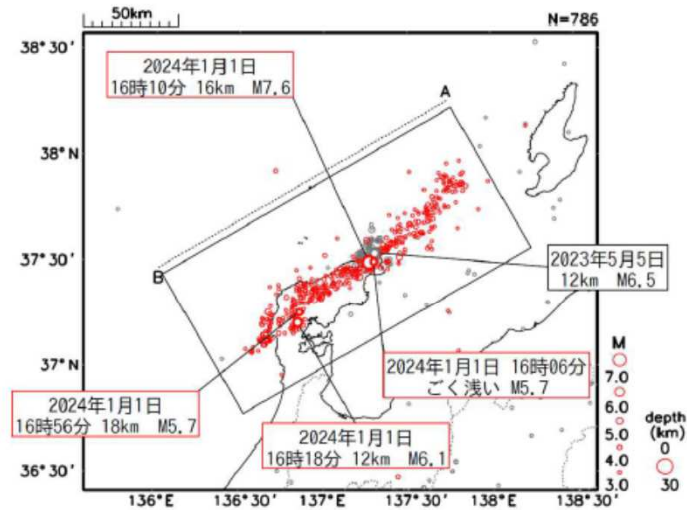
2日10時に津波注意報は全て解除

# 「令和6年能登半島地震」の地震活動 (発生場所の詳細: 広域図)

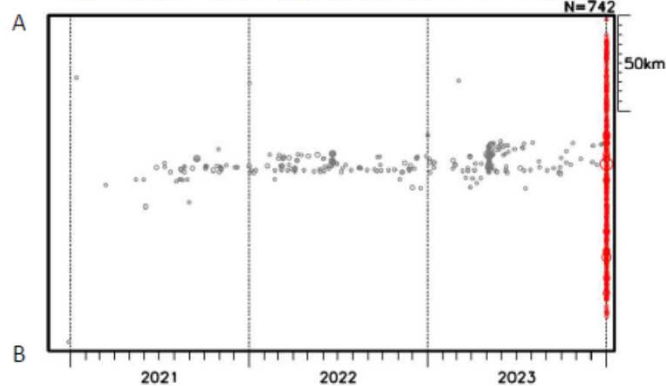
## 震央分布図

(2020年12月1日～2024年1月2日07時50分、  
深さ0～30km、M3.0以上)

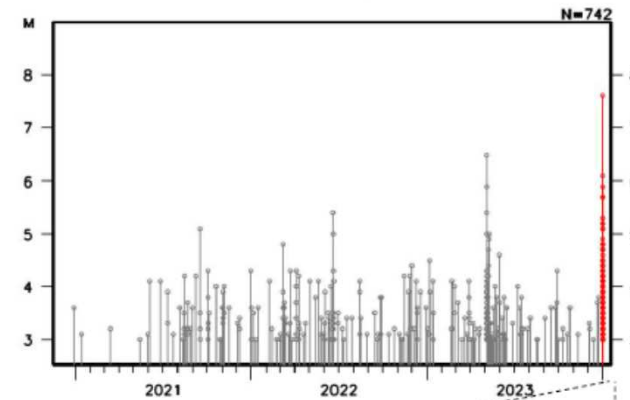
2024年1月1日以降の地震を赤く表示  
赤枠の吹き出しは2024年1月以降で、最大震度5強以上を観測



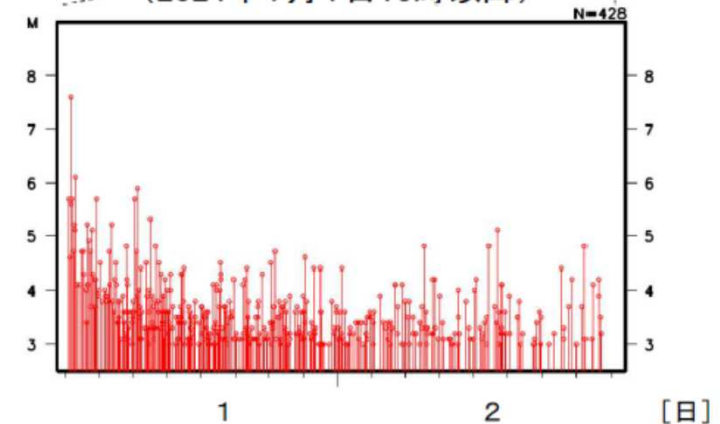
## 時空間分布図 (矩形領域内: A-B投影)



## 矩形領域内の地震活動経過図 (2020年12月以降)



## (2024年1月1日16時以降)



丸の大きさはマグニチュードの大きさを表す。  
表示している震源は、速報値を含む。

気象庁作成



# 1 地震の概要等(3)

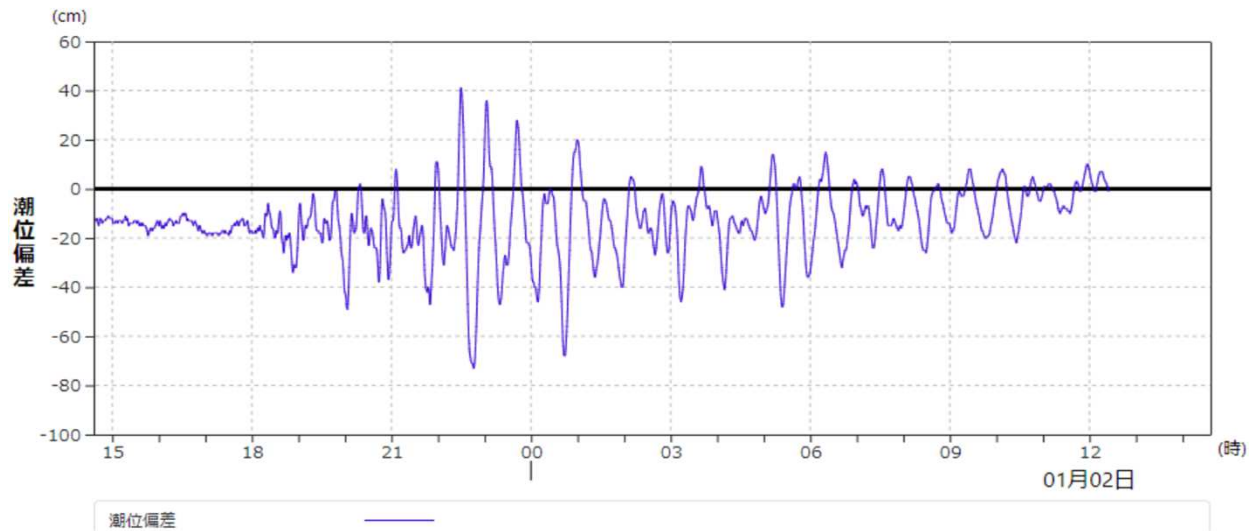
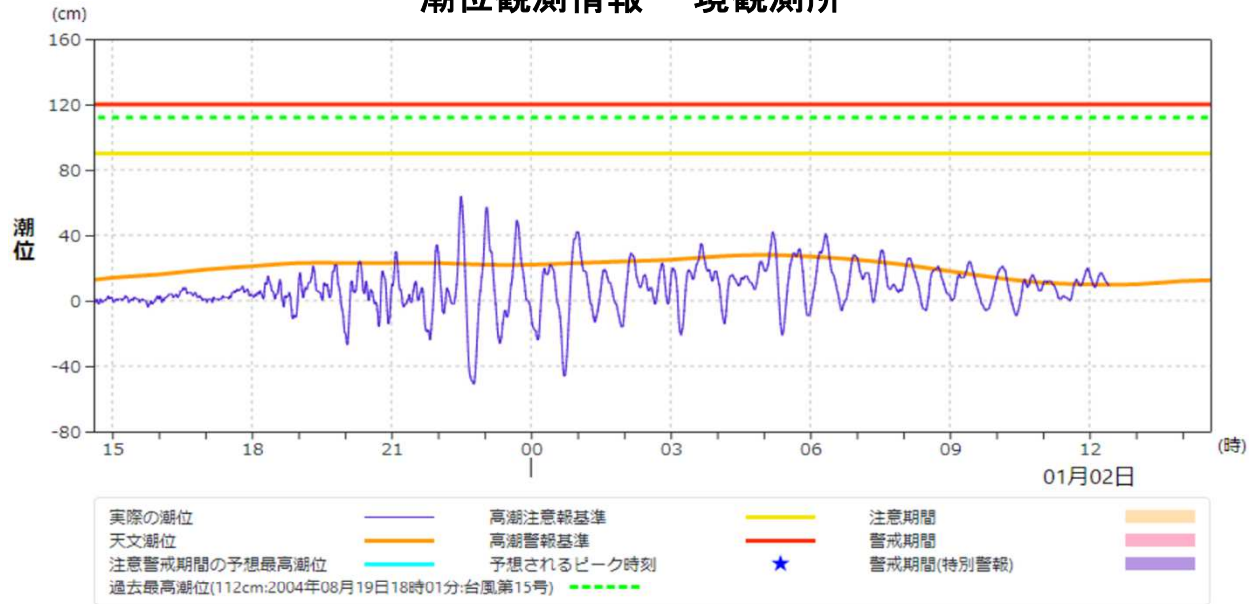
2024年01月02日00時51分発表

輪島港	石川県能登	1日16:10	1日16:21	1.2m以上
金沢	石川県加賀	--	1日19:09	0.9m
酒田	山形県	1日17:12	1日19:08	0.8m
富山	富山県	1日16:13	1日16:35	0.8m
瀬棚港	北海道日本海沿岸南部	1日17:54	1日18:26	0.6m
境港市境	鳥取県	1日18:14	1日22:30	0.6m
岩内港	北海道日本海沿岸南部	1日17:18	2日00:26	0.5m
奥尻島奥尻港	北海道日本海沿岸南部	--	1日18:07	0.5m
七尾港	石川県能登	1日16:37	1日18:59	0.5m
敦賀港	福井県	1日17:33	1日20:28	0.5m
飛島	山形県	1日16:57	1日17:52	0.4m
柏崎市鯨波	新潟県上中下越	1日16:31	1日16:36	0.4m
舞鶴	京都府	--	2日00:43	0.4m
豊岡市津居山	兵庫県北部	--	1日19:20	0.4m

# 1 地震の概要等(4)

## 潮位の状況

### 潮位観測情報 境観測所



# 1 地震の概要等(5)

## 県内の震度分布

震度	観測地域
震度4	鳥取市
震度3	米子市、境港市、湯梨浜町、北栄町
震度2	岩美町、智頭町、八頭町、琴浦町、日吉津村、大山町、伯耆町
震度1	倉吉市、若桜町、三朝町、南部町、日南町、日野町、江府町

## 県内の津波

予想される最大津波高さ 1m(岩美:17:20 境港:17:50)

観測点	第一波到達時刻	これまでの最大波	高さ
岩美町田後	第一波識別不能	1日19:18	0.2m
境港	1日18:14	1日22:30	0.6m



## 2 被害状況(鳥取県)

- 地震及び津波による被害は確認されていない。
- 現在避難者なし。避難所は全て閉鎖済。

被害の状況等(県内沿岸部)			体制	リエゾン派遣
鳥取市	被害なし	避難指示発令(海岸部)⇒解除	解除	派遣解除
岩美町	被害なし	高齢者等避難発令(海岸部)⇒解除	解除	派遣解除
倉吉市	被害なし		解除	
湯梨浜町	被害なし		解除	
北栄町	被害なし		解除	
琴浦町	被害なし		解除	
大山町	被害なし		解除	
日吉津村	被害なし		解除	
米子市	被害なし		解除	
境港市	被害なし		解除	

震度4を記録した鳥取県土整備事務所管内においては、河川、海岸、道路のパトロールを実施、被害なし。津波注意報が発令された県下の海岸域について、海岸、河口部、港湾漁港の被害報告なし。

## 2 被害状況(石川県等)

### 主な被害状況(1月2日12時00分 消防庁)

都道府県	人的被害						住家被害						
	死者	うち 災害関連死者	行方 不明者	負傷者			合計	全壊	半壊	床上 浸水	床下 浸水	一部 破損	合計
				重傷	軽傷	小計							
人	人	人	人	人	人	人	棟	棟	棟	棟	棟	棟	
新潟県					2	2	2						
富山県				3	15	18	18						
石川県	6				2	2	8						
福井県					5	5	5						
岐阜県					1	1	1						
兵庫県					2	2	2						
合計	6			3	27	30	36						

死者の内訳:石川県七尾市3人、輪島市1人、羽咋市1人、志賀町1人

※石川県内の死者30人(県本部会議情報、2日13時時点)

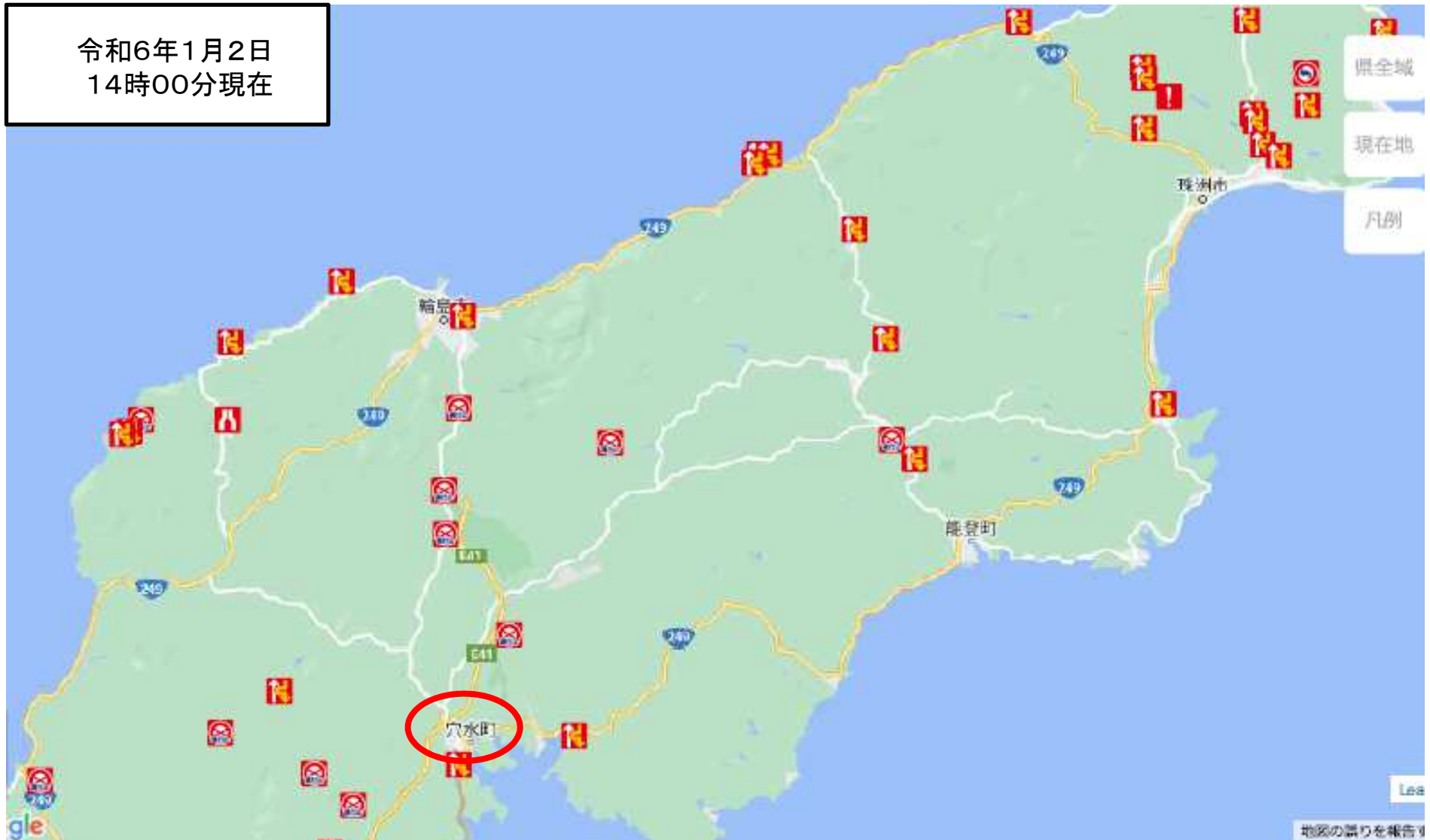
- 輪島市15、珠洲市6、七尾市5、穴水町2、志賀町1、羽咋市1

※石川県内で倒壊した建物の下敷き、取り残され事案が多数発生  
大規模火災、家屋等被害多数、断水、停電が発生している模様

新潟県、富山県、石川県及び福井県の35市11町1村に災害救助法適用

# 能登半島道路状況

令和6年1月2日  
14時00分現在



# 原子力発電所の状況

○原子力発電所については、異常の報告は入っていない。

都道府県	震度	原子力発電所	運転状況	被害状況
新潟県	震度 5 強	柏崎刈羽 (1～7号機)	定期検査中	異常なし
石川県	震度 7	志賀 (1～2号機)	停止中 (定検)	異常なし
福井県	震度 4	敦賀 (1～2号機)	停止中 (定検)	異常なし
	震度 3	美浜 (3号機)	停止中 (定検)	異常なし
	震度 4	大飯 (3～4号機)	運転中	異常なし
		高浜 (1～3号機)	運転中	異常なし
		高浜 (4号機)	停止中 (定検)	異常なし
		もんじゅ・ふげん	—	異常なし

## 3 政府、全国知事会等の対応

### 政府の対応

- ・1月1日深夜 非常災害対策本部設置。現地非常災害対策本部設置。

### 全国知事会の対応

- ・1月1日午後4時10分 災害対策都道府県連絡本部を設置。

### 中部圏知事会

- ・幹事県である三重県が石川県にリエゾン派遣調整中。

### 関西広域連合の対応

- ・1月1日午後4時22分 対策準備室設置。  
1月2日 情報連絡員を石川県に派遣。

### 中国地方知事会の対応

- ・情報収集中

### 各県の災害対策本部の設置

- ・山形県、新潟県、富山県、石川県、福井県で災害対策本部設置。

### 自衛隊・警察・消防の派遣状況

- ・自衛隊：災害派遣（石川県、富山県）  
約1000人規模で活動。約8500人が派遣に備えて待機。
- ・警察：広域緊急援助隊（石川県）数百人規模
- ・消防：緊急消防援助隊は、18府県546隊2,035名が石川県へ出動

# 非常災害対策本部会議(1/2(火)9:15～) 後の総理コメント

- 非常災害対策本部、現地対策本部設置を設置して対応
- 救命、救助に最大限注力。
  - ・倒壊家屋の被害者を一刻も早く救出することに全力
  - ・広域緊急援助隊、緊急消防援助隊等あらゆる部隊を総動員して人命最優先で対応。
- 各省庁には、食料、毛布、医療提供、電気、水道等のライフラインの復旧等被災者支援をプッシュ型で先手先手で実施していく。



## 4 本県の対応

- 1/1 16:12 津波注意報⇒災害警戒本部設置
- 16:13 知事指示
  - ①あらゆる手段で津波注意喚起を徹底
  - ②迅速な情報収集を行い、被害状況の把握に全力を尽くす
  - ③全国知事会と連携し、石川県等の被害情報を収集し、必要な支援の検討と準備を行う
  
- 対応事項
  - ・HPとトリピーメールで県民に注意喚起
  - ・県内被害情報収集、確認
  - ・全国知事会、関西広域連合との連携
  - ・リエゾン派遣、応急危険度判定要員等の派遣検討

## 5 広域応援に向けた本県の対応(1)

### 本県の対応方針(案)

- 国・知事会等と連携・協力し、石川県をはじめ被災県等への人的支援、物的支援の準備を進め、要請があった場合は直ちに必要な支援を行う。
- この際、県内市町村とも連携して支援を進める
  - ・ 24時間の情報収集体制を継続
  - ・ 関係省庁、全国知事会、中部圏知事会、関西広域連合等と連携して支援準備を進める
  - ・ 必要に応じてリエゾン(情報連絡員)を派遣
  - ・ 食料・水、土のう・ブルーシート等の物資提供
  - ・ 避難所運営支援、被災建築物応急危険度判定士・被災宅地危険度判定士等の派遣
  - ・ 状況によりプッシュ型の支援を実施
  - ・ 緊急消防援助隊の待機(消防局) ※県消防防災へりは検査中

## 4 広域応援に向けた本県の対応(2)

### 支援タイムライン

フェーズによって支援内容は切り替わるため、中長期的支援も視野に適切に対応する。

#### 【支援メニュー案】

	緊急・短期	中長期
物的支援	<ul style="list-style-type: none"><li>・食糧、飲料水等の提供</li><li>・ブルーシート、土のう袋、毛布等の提供</li></ul>	—
人的支援	<ul style="list-style-type: none"><li>・避難所運営支援、災害ボランティア派遣</li><li>・被災建築物応急危険度判定士・被災宅地危険度判定士派遣</li><li>・住家被害認定調査員の派遣</li><li>・罹災証明発行業務の支援</li><li>・保健師、スクールカウンセラー等の派遣</li><li>・災害廃棄物処理 等</li></ul>	<ul style="list-style-type: none"><li>・復旧・復興支援のための技術職員の中長期派遣</li><li>・広域避難の受入れ</li></ul>
ファイナンス	<ul style="list-style-type: none"><li>・義援金、ふるさと納税代行</li></ul>	

## 4 広域応援に向けた本県の対応(3)

- 中部圏知事会(三重県)、全国知事会、関西広域連合に人的派遣、物的支援を打診中
- 今後、各省庁、各種団体を通じて要請される専門職種の職員派遣要請等については、危機管理部で集約して整理・把握したいので、情報提供をお願いしたい。
- 派遣については、オール県庁で対応する。
- 住家被害認定調査等について、市町村職員の派遣要請がある可能性もあるので、各市町村においても派遣準備をお願いしたい。