

## 4 利用促進、サービス向上策

### (1) 目標とする入園者数の設定

【燕趙園・長和田地区合計利用者数】

単位:人

年 度	令和 6 年度	令和 7 年度	令和 8 年度	令和 9 年度	令和10年度
合 計	105,000	106,000	105,000	107,000	109,000

【燕趙園入園者数】

単位:人

年 度	令和 6 年度	令和 7 年度	令和 8 年度	令和 9 年度	令和10年度
有 料	49,900	49,900	68,000	69,000	70,000
無料試行	20,100	20,100	-	-	-
合 計	70,000	70,000	68,000	69,000	70,000

東郷・はわいなどの近隣温泉地や近隣自治体、観光施設等と協力して集客の取り組みを行うほか、自主イベント・広報・営業の実施、当事業団管理各施設との連携による誘客も併せて取り組んでまいります。**年間70,000人の入園者数**を目指します。最新のお客様ニーズを把握・分析し、広報戦略やイベント内容に改善を加え、入園者数の増を図ってまいります。

【長和田地区利用者数】

単位:人

年 度	令和 6 年度	令和 7 年度	令和 8 年度	令和 9 年度	令和10年度
合 計	35,000	36,000	37,000	38,000	39,000

新しい花の見どころの創出、長和田地区を利用した自主催事の実施や地域連携による誘客に取り組み**令和6年度は、35,000人の利用者数**を目指します。アダプトプログラムの活動や長和田地区の花の開花時期やイベントの情報をHPやSNSで発信し、利用者数の増を図ってまいります。

### (2) 集客促進のための取組方針及び内容

#### ア 広報活動

##### a お客様ニーズの把握

拡充

- お客様に園内アンケートを実施し、的確にニーズを把握します。**どこから来園されたか、来園の動機、目的や満足度、住居都道府県、年代等をアンケート調査、クロス集計することにより広告媒体やターゲットを分析し、的確で効率的な広報活動を実施します。有料広告についてもその効果測定を定期的に行い、より効率的な広報計画となるよう見直しを図ってまいります。**

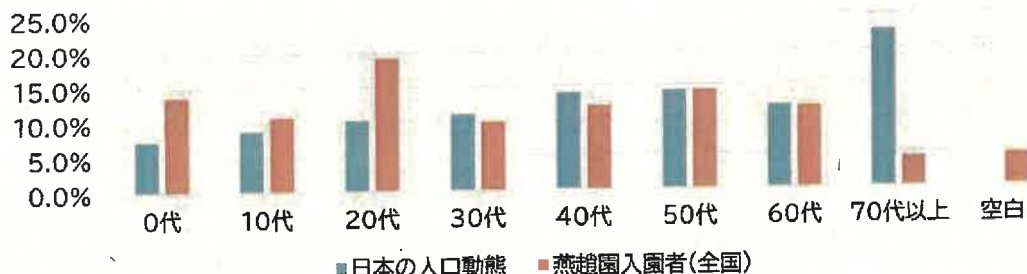


## 4 利用促進、サービス向上策

### 《燕趙園年代別来園者の特徴》

- R4年度燕趙園の入園者数と日本の人口動態(2023年1月1日時点)を比較すると、燕趙園入園者は20代以下の割合が多く、特に10歳未満、20歳台が多く来園されています。また70代以上の来園は非常に少ない傾向が出ています。中国庭園や雑技ショー、子ども向け催事などを重点的に広報しているので、中国庭園での写真撮影やチャイナドレスレンタルを楽しまれる20歳代のお客様、また、お子様が多く来園されています。

日本の人口動態と燕趙園入園者年代の比較



### 《年代別・都道府県別・来園きっかけ》

- R4年度、都道府県別入園者は鳥取県(22.3%)、兵庫県(18.2%)、大阪府(12.1%)が上位を占め、3府県で52.6%を占めています。クロス集計により、鳥取県は0代~10代の年齢層が多く、子ども連れのファミリー層がイベントチラシや知人(口コミ)をきっかけに来園されています。兵庫、大阪は年代内訳では60代がやや多い結果となっています。公式HPや通りすがりに来園される方が多いことが特徴です。

【令和4年度年代別内訳】

年代	鳥取県	全国	兵庫・大阪
0代	29.1%	13.7%	9.3%
10代	15.8%	10.7%	10.7%
20代	13.9%	19.2%	16.3%
30代	13.3%	9.9%	8.4%
40代	8.9%	12.1%	11.2%
50代	8.9%	14.1%	14.9%
60代	5.7%	11.7%	16.7%
70代以上	2.5%	4.2%	5.6%
空白	1.9%	4.5%	7.0%

【令和4年度年来園きっかけ内訳】

きっかけ	鳥取県	全国	兵庫・大阪
公式HP	13.3%	22.1%	26.5%
燕以外HP	5.1%	9.4%	11.6%
チラシ	30.4%	12.0%	7.0%
SNS	2.5%	10.1%	11.2%
YouTube	0.0%	0.7%	0.9%
知人	25.9%	17.7%	15.8%
通りすがり	7.6%	14.9%	16.7%
その他	13.9%	12.4%	8.8%

### 《来園目的の傾向》

- 来園目的は中国庭園(61.0%)、中国雑技ショー(34.9%)、写真撮影(14.5%)、イベント(13.0%)、チャイナドレスレンタル(5.2%)と続きます

## 4 利用促進、サービス向上策

### b ニーズに沿った広報戦略・対策

拡充

#### ● イベント毎のチラシによる県内広報について

アンケート分析により、鳥取県内のお客様には季節ごとのイベントチラシが有効であることから、県中部の小学校・幼稚園・保育園に児童数のチラシを燕趙園職員が直接配布を行い、地域の集客を図ります。またイベント毎に資料提供を行い、県内に広く情報が届くよう努めます。特に夏期イベントは多くの集客が見込めることから鳥根県東部、山陽地方北部、兵庫県北西部もターゲットにしてユーチューブなどのSNS広告を実施します。

#### ● 近畿地方、中国地方(鳥取県を除く)への広報について

燕趙園の入園者は鳥取県・兵庫県・大阪の順にお客様が多いことから、燕趙園の基本情報(中国庭園、中国雑技ショー、チャイナドレスレンタル等)に関して近畿圏への紙媒体、TV、SNS広告等による広報を行います。

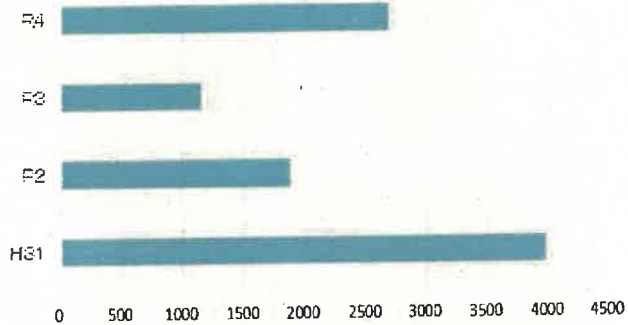
#### ● 県内外観光客(温泉宿泊客)対策について

PV

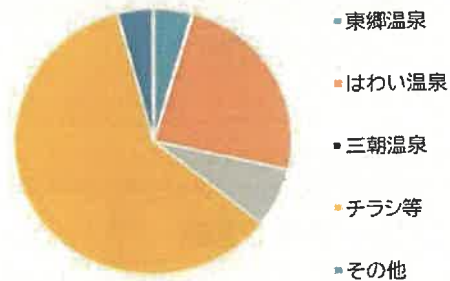
燕趙園入園割引券をはわい温泉、東郷温泉、三朝温泉の各旅館や倉吉市内ホテルなど県内の宿泊地に配布します。イベントチラシにも入園割引券等を印刷することにより、県外旅行者を中心に燕趙園の利用促進を図ります。また旅館からの送客数をデータベース化、お客様の動態把握を行います。

データベースをもとに、担当者が各旅館に対するパンフレットや割引券配布等のメンテナンスを行い、情報交換することにより、連携強化を図り集客を促進します。

割引券利用者数



R4年度利用者内訳



## 4 利用促進、サービス向上策

### c SNSやHPを活用した情報発信

新規

●「量的に」「質的に」情報発信を強化いたします。さらにSNSキャンペーンを実施、情報拡散を促進してまいります。



●東郷池南エリアの花のみどころ情報やイベント情報、日常風景や「アダプトプログラムの活動」をHPやSNSで発信します。またSNS発信できる職員を3名以上配置し、発信頻度を高めます。

●東郷池南エリアの芝桜やボタンなど花に関する投稿SNSキャンペーンを行います。SNS上にお客様発信の情報拡散により、エリアへの賑わいを創出してまいります。



売店新商品の発信



園内梅開花の発信



園内作業風景の発信

## イ 営業活動

### a 団体向け営業

●団体向け営業については鳥取県、鳥取県観光連盟、当財団事務局本部と連携し、観光情報説明会に参加し、観光協会や地元旅館等と協力し地域への誘客を推進します。中国雑技ショーの内容やチャイナドレスレンタルの充実状況、飲食施設のメニューなどの新しい情報の提供に努めます。また商談会で旅行会社ニーズを把握、フィードバックし運営に活かします。特に旅行会社や周辺旅館から要望が強い「中国雑技ショー」とその演目「変面(へんめん)」は継続開催します。

## 4 利用促進、サービス向上策

### b 個人向け営業

●当財団事務局本部は観光連盟が行うサービスエリアでのPRイベントに参加、鳥取県一体となって施設への誘客を図ります。

また山陰山陽花めぐり街道協議会の国営備北丘陵公園、道の駅、百貨店等で行うPRイベントに直接参加、**個人客へ花の施設周遊を通じての誘客**を推進します。



国営備北丘陵公園でのPRブース(JAFと共同ブース)

### c インバウンド営業

●当財団事務局本部がインバウンド等営業活動については集約して行い、効率的に集客を図ります。また、有効な商談会には直接参加し、インバウンド誘客を実現します。



サービスエリアでのPRイベント



中国の旅行会社との商談会

## ウ その他

### a ウォーキング・サイクリングに対する取り組み

PV

●サイクルカフェに登録、サイクルスタントや空気入れ、パンク修理キットを準備提供します。

●ウォーカーやサイクリストが利用しやすいように、道の駅側に春から秋までイス・テーブルを備えたテント休憩所を用意します。



休憩テント



サイクルスタンド

## 4 利用促進、サービス向上策

### b 連携による周遊観光の促進

#### 1) 龍鳳閣との共通入場券の販売

龍鳳閣(中国風呂、中国風呂+水着エリア)の2種パターン)と燕趙園入園券のお得なセット券を販売します。

特に客層が一致する夏期のイベント時は看板による周知を行い2施設間の周遊を促進します。



#### 2) 山陰山陽花めぐり街道協議会による広域連携の構築

「山陰山陽花めぐり街道協議会」及び「山陰花めぐり協議会」に加盟。「花に関する観光施設」という枠組みで《広島県～島根県～鳥取県》にまたがる広域周遊に努めます。また同会は日本自動車連盟(JAF)とも提携。デジタルスタンプラリーを実施し、広域をマイカーで周遊するターゲットに訴求します。



#### 3) 各種協議会に加盟、共同観光パンフ等による域内周遊の推進

名称	【所属団体】/活動内容	刊行物
とっとり中部観光ネットワーク	【県中部施設 15 団体、5 個人】 「ふらっと中部旅歩き」というパンフレットを作成・配布。 <u>中部観光地や牛骨ラーメンの情報を掲載</u> 、周遊を促進します。また公式HPも独自に作成。 <u>YouTubeチャンネルを掲載し動画で加盟施設を紹介</u> します。	
東郷湖周おもしろ街づくり集団	【はわい温泉東郷温泉旅館組合、湯梨浜町観光協会、龍鳳閣、湯梨浜町商工会】 東郷湖畔の街歩きマップの作成・配布を行います。 湯梨浜町商工会加入により、まちの喫茶店メニューなど、 <u>通常の観光パンフレットには掲載されないような詳細情報</u> を提供します。	

## 4 利用促進、サービス向上策

### c 発信力のある外部人材の活用

拡充

● 発信力のある外部人材(団体)と協力、国内外へ向けた発信に努めてまいります。インフルエンサーによるものやミュージックビデオ撮影、ダンス動画撮影などの活用を検討してまいります。

● 中華コスプレ大会に関する情報は、X(旧ツイッター)の発信が2~3日で3万ビューに達するなど情報拡散力は非常に高く、コスプレ関係のチャンネルでも効果的に発信してまいります。



中国インフルエンサーによる撮影風景



米子松陰高校ダンス部動画(全国放送)

## (3) 集客の促進、中国との友好・交流に資するイベントの実施等

### ア イベント実施・誘客の考え方

#### a パークビジョンターゲットに訴求するイベント

PV

● パークビジョンターゲットである地元客、温泉宿泊客から人気の高い中国雑伎ショーを行います。「変面」など特に人気の高い演目を行います。

春節や中秋節等の「実際」に中国で行われる時節の催事をイベントとして行うことで中国文化を広め、楽しんでいただきます。また中国獅子舞や龍おどりなどと組み合わせ集客効果を高めます。普段と違う中国庭園が楽しめる庭園花火や、クリスマスイルミネーションなど中国庭園の魅力を活かした催事を実施、広く集客を図ります。また、中国関係団体と中国文化に係る展示会を開催し、友好交流を推進してまいります。

## 4 利用促進、サービス向上策

### b 子ども向けファミリー層に訴求する催事

●夏期や季節の節目で子ども向け催事を実施します。  
 地元マスコミと共催し、県中部で子どもたちが夏休みに楽しめる催事を実施します。  
 また中国での節句にあわせたイベントを毎月開催し、ワークショップでの工作体験や餃子づくりなど親子で楽しめる催しを充実します。

### c 東郷池南エリアに賑わいを創る催し

新規

PV

●花見頃の時期に、花をゆっくり愛でながら参加できる体験型イベントを開催。キッチンカーなど食の魅力プラスすることで集客効果を高めます。また花の見頃の周知やSNSキャンペーンを行い、多くの方に「知っていただき」「お越しいただき」賑わいを創ってまいります。

### d 東郷池南エリアへの地域連携による誘客

新規

PV

●地元自治体や観光案内所、近隣観光施設と協力し、ウォーキング大会や中華コスプレ大会等実施します。またサイクリング大会や鳥取レクリエーション大会、痛車(いたしゃ=アニメ等をプリントした車)イベントなど様々な地域の催しを誘致してまいります。地元の伝統芸能の公演など地域の文化を発表できる場を設け、お客さまも地元の演者も楽しめるようイベント運営を行います。

また、緑地部分や多目的広場についても新規に誘致用チラシの作成、HPでの発信、活動団体への説明等によって利用が増えるよう努めてまいります。



ガストロノミーウォーク



伝統芸能 和太鼓公演

## イ イベントの実施内容

No	イベント名	年間回数 (概算)	年間参加者数 見 込
1	中国雑技ショー等中国芸術文化公演 *燕趙園無料化試行期間は有料	1,089回	60,000人
2	中国語講座	24回	延べ100人



#### 4 利用促進、サービス向上策

3	二胡教室	24回	延べ480人
4	ふれあい太極拳	12回	延べ150人
5	芝桜×ボタン フェスティバル	1回 (9日間)	5,000人
6	黄金節	1回 (9日間程度)	7,000人
7	中華コスプレ大会*2回は燕趙園無料化試行期間	2回 (4日間)	300人
8	児童節 *2回は燕趙園無料化試行期間	1回 (30日間)	6,200人
9	児童節	1回 (4日間)	2,000人
10	【地元マスコミ共催事業】 夏休み特別イベント	1回 (30日間)	10,000人
11	燕趙園花火	1回	1,300人
12	中秋節	1回 (3日間)	1,500人
13	燕趙園祭り	1回 (3日間)	2,000人
14	重陽節	1回 (3日間)	1,500人
15	燕趙園のクリスマス *2回は燕趙園無料化試行期間	1回 (3日間)	1,000人
16	燕趙園のお正月 *2回は燕趙園無料化試行期間	1回 (3日間)	1,500人
17	春節祭	1回 (3日間)	1,500人
18	仙桃節	1回 (3日間)	3,000人
19	【東郷池北エリア共催事業】 花の名所を巡るウォーキング大会 *1回は燕趙園無料化試行期間	2回	100人
20	企画展示	通年	50,000人
21	道の駅感謝祭	2回開催 (4日間)	3,000人

## 4 利用促進、サービス向上策

### イベント等の実施計画

(No.1)

(1)イベント名		中国雑技ショー等中国芸術文化公演 *燕趙園無料化試行期間は有料
(2)コンセプト 中国芸術文化公演と題して、皿回し、柔術、足芸などの中国雑技を1日3回実施し、中国との友好・文化交流に資するとともに、お客様の満足度の向上を図ります。		
(3)年間実施回数・開催時期		1,089回(通年)
(4)内容及びその効果		
内 容		効 果
<ul style="list-style-type: none"> <li>・1日3回公演、1回の公演時間約25分 9:30～ 13:30～ 15:00～</li> <li>・人気の演目「変面」を行う</li> <li>・団体向け追加公演実施の対応(事前要予約)</li> </ul>		<ul style="list-style-type: none"> <li>・中国の伝統芸術文化の体感</li> <li>・中国の雰囲気づくり</li> <li>・旅行業者のツアーに組み込み、燕趙園及び近隣旅館への誘客促進</li> <li>・年に3回演目、出演者を変えることによるリピーターの確保</li> </ul>
(5)実施に係る経費の見込		
(6)参加費等徴収の有無及び徴収の考え方 入園料のみで観覧可。 *無料試行期間中は大人 300 円小人 100 円徴収 5000人 1,500 千円の売上を見込む		
(7)参加者見込 60,000人		



雑技ショー(演目:変面)

## 4 利用促進、サービス向上策

### イベント等の実施計画

(No. 2)

<b>(1)イベント名</b> <b>中国語講座</b>	
<b>(2)コンセプト</b> 中国語の学習を通して、気軽に中国文化に触れられる機会を提供することにより、中国との友好・文化交流に資するとともに、燕趙園の魅力アップを図る。	
<b>(3)年間実施回数・開催時期</b> 24回(通年)	
<b>(4)内容及びその効果</b>	
<b>内 容</b>	<b>効 果</b>
・実際に使える中国語教室 ・半年を1クールとする。年2クール	・中国文化に触れられる機会の提供 ・本場中国の雰囲気づくり ・燕趙園の魅力アップ ・友の会会員の増加
<b>(5)実施に係る経費の見込み</b>	
外部講師指導料(24回/年)	96千円
計	96千円
<b>(6)参加費等徴収の有無及び徴収の考え方</b>	
入園料のみで参加可	
<b>(7)参加者見込</b>	
(延べ) 100人	

中国語教室の様子

## 4 利用促進、サービス向上策

### イベント等の実施計画

(No. 3)

<b>(1)イベント名</b> 二胡教室	
<b>(2)コンセプト</b> 中国の伝統楽器(二胡)をお客様に実際に体験、学習していただき、気軽に中国文化に触れられる機会を提供する。	
<b>(3)年間実施回数・開催時期</b> 24回(通年)	
<b>(4)内容及びその効果</b>	
内 容	効 果
<ul style="list-style-type: none"> <li>・初歩からの弾き方指導</li> <li>・会場で講師陣の調べを聴いたり、実際に二胡を持っての引き方指導が受けられる</li> <li>・事前予約なしで参加可能</li> </ul>	<ul style="list-style-type: none"> <li>・中国との友好・文化交流に資する</li> <li>・二胡の音色が流れる庭園を創ることにより、本場中国の庭園、文化を再現</li> <li>・中国芸能文化の紹介</li> <li>・友の会会員の増加</li> </ul>
<b>(5)実施に係る経費の見込み</b>	
外部講師指導料(24回/年)	96千円
計	96千円
<b>(6)参加費等徴収の有無及び徴収の考え方</b> 入園料のみで参加可	
<b>(7)参加者見込</b> (延べ) 480人 *1開催 20名程度	



演奏風景(華夏堂)



個別に指導(展示室)

## 4 利用促進、サービス向上策

### イベント等の実施計画

(No. 4)

(1)イベント名		ふれあい太極拳	
(2)コンセプト			
中国の伝統武術(太極拳)をお客様に実際に体験、学習していただき、気軽に中国文化に触れられる機会を提供する。			
(3)年間実施回数・開催時期		12回(通年)	
(4)内容及びその効果			
内 容		効 果	
<ul style="list-style-type: none"> <li>・湯梨浜町の太極拳クラブ「中国武術華華倶楽部」の指導による太極拳教室を月1回開催</li> <li>・園内にてゆったりとした音楽に合わせて太極拳を行う教室</li> <li>・事前予約なしで参加可</li> </ul>		<ul style="list-style-type: none"> <li>・中国の日常風景を創出し雰囲気作りを行う</li> <li>・中国伝統武術の紹介</li> <li>・気軽に中国文化に触れられる機会を提供</li> <li>・健康増進 ・友の会会員の増加</li> </ul>	
(5)実施に係る経費の見込み			
指導料(12回/年)		101千円	
計		101千円	
(6)参加費等徴収の有無及び徴収の考え方			
入園料のみで参加可			
(7)参加者見込			
(延べ) 150人			



園内での早朝太極拳

体の動かし方も丁寧に指導します



集料館前広場で行う太極拳

## 4 利用促進、サービス向上策

### イベント等の実施計画

(No. 5)

(1)イベント名		芝桜×ポタン フェスティバル <span style="background-color: #f4a460; border-radius: 10px; padding: 2px 5px; font-size: 8px;">新規</span>
(2)コンセプト		
<p>長和田地区の「芝桜」と緑地部分の「ポタン」を併せて楽しんでいただく催事。<u>約 20,000 株の芝桜、約1,200株、5,000輪以上のぼたん</u>が東郷池南エリアを彩ります。キッチンカーやクイズラリーの提供によりゆっくり東郷湖畔で花を愛でいただけます。また<u>芝桜・ポタンをキーワードにSNSキャンペーンを実施</u>、SNSによる情報拡散を促進、広く集客効果を狙います。</p>		
(3)年間実施回数・開催時期		1回(9日間程度:4月中旬)
(4)内容及びその効果		
内 容		効 果
<ul style="list-style-type: none"> <li>・芝桜、ポタンの壮大な景観</li> <li>・花を愛でながら巡るクイズラリーの実施</li> <li>・地元商工会と連携した食の提供</li> <li>・SNSキャンペーンの実施</li> </ul>		<ul style="list-style-type: none"> <li>・長和田公園、芝生広場の賑わいの創出</li> <li>・キッチンカー売り上げ手数料による収益</li> <li>・もともと集客が高いこの時期に、さらに多くの誘客を図る</li> </ul>
(5)実施に係る経費の見込み		
消耗品費	50 千円	
景品代	50 千円	
計	100 千円	
(6)参加費等徴収の有無及び徴収の考え方		
参加費等は徴収しません。		
(7)参加者見込		
5,000人		

芝生広場ポタンの前で記念写真



クイズラリー用紙



長和田地区の芝桜

## 4 利用促進、サービス向上策

### イベント等の実施計画

(No. 6)

(1)イベント名		黄金節(おうごんせつ)	
(2)コンセプト		5月の大型連休に合わせて、子ども連れをターゲットにした <b>中国文化を紹介するイベント、集客効果の高い催事</b> を開催する。道の駅等物販施設の収益増も図る。	
(3)年間実施回数・開催時期		1回(9日間程度:4~5月)	
(4)内容及びその効果			
内 容		効 果	
<ul style="list-style-type: none"> <li>・4~5月の大型連休(中国では「黄金節」)に合わせてイベントを開催し、中国文化を紹介</li> <li>・中国楽器(二胡、琵琶)や地元の伝統芸能の公演</li> <li>・子ども向けイベント(ジャグリングパフォーマンス)など</li> </ul>		<ul style="list-style-type: none"> <li>・中国を代表する、獅子舞の公演による中国文化の紹介、体験</li> <li>・燕趙園の魅力アップ</li> <li>・集客増による園内や売店売り上げUPを図る</li> <li>・ワークショップ手数料による収益確保</li> </ul>	
(5)実施に係る経費の見込み			
委託費	500千円		
報償費	90千円		
消耗品費	50千円		
計	640千円		
(6)参加費等徴収の有無及び徴収の考え方			
入園料のみで参加可、ワークショップは参加費必要			
(7)参加者見込			
7,000人			



地元しゃんしゃん踊り

サイエンスショー

## 4 利用促進、サービス向上策

### イベント等の実施計画

(No. 7)

(1)イベント名		中華コスプレ大会	
(2)コンセプト		<p>コスプレの聖地として認知されつつある「燕趙園ブランド」を発信し、全国的な周知を図るとともに、コスプレイヤーのSNS発信により2次的、3次的な集客促進を図る。</p> <p>地域の有志と共に盛り上げるため実行委員会を結成、多くの参加者が宿泊することから地域への経済効果も生まれている。</p>	
(3)年間実施回数・開催時期		2回(春と秋に2日間ずつ開催)	
(4)内容及びその効果			
内 容		効 果	
<ul style="list-style-type: none"> <li>・アニメやゲームの勇壮で魅力的な登場人物になりきることによる自己表現の場を提供</li> <li>・コスプレの撮影スポットとして燕趙園を提供し、園内をコスプレイヤーが自由に活用</li> <li>・「夜間撮影会」の実施</li> <li>・交流会を行い参加者同士や地域の方との交流の場を提供</li> </ul>		<ul style="list-style-type: none"> <li>・新たな角度からの庭園活用によるPR効果</li> <li>・地元有志との協働による中部地域の一体となつてのおもてなしの実践</li> <li>・周辺地域の宿泊施設の誘客</li> <li>・利用者の方の口コミによる宣伝効果や情報発信による集客促進</li> <li>・遠方からの誘客促進</li> </ul>	
(5)実施に係る経費の見込み			
負担金	100千円		
計	100千円		
(6)参加費等徴収の有無及び徴収の考え方			
<p>実行委員会で会費徴収(2000円程度/日)</p> <p>*燕趙園無料化試行期間中に2回春大会を実施</p>			
(7)参加者見込			
300人			





## 4 利用促進、サービス向上策

### イベント等の実施計画

(No. 8)

(1)イベント名	児童節(じどうせつ) <span style="background-color: #e91e63; color: white; border-radius: 50%; padding: 2px;">PV</span> *燕趙園無料化試行期間
(2)コンセプト	中国では6月1日を「児童節」といい、日本の「こどもの日」にあたります。 <span style="color: #e91e63;">燕趙園無料化試行期間中は、子どもたちが遊べるスペースを準備。</span> フワフワや漫画コーナーを設置。近隣のファミリー層が気軽に滞在できる空間を創出、燕趙園無料化試行期間の誘客を促進します。
(3)年間実施回数・開催時期	令和6年・7年度の6月(30日間)
(4)内容及びその効果	
内 容	効 果
<ul style="list-style-type: none"> <li>・フワフワ遊具・漫画コーナー。</li> <li>・芝生広場で遊ぼう</li> <li>・スイーツ屋台</li> </ul>	<ul style="list-style-type: none"> <li>・地元のファミリー層を中心に集客増を図る</li> <li>・中国文化の「児童節」の周知</li> <li>・ファミリー層が気軽に滞在できる場の提供</li> </ul>
(5)実施に係る経費の見込み	
委託料	120千円
報償費等	100千円
消耗品費	100千円
計	320千円
(6)参加費等徴収の有無及び徴収の考え方	ワークショップ等は参加費必要
(7)参加者見込	6,200人



芝生広場で遊ぼう



フワフワ遊具で遊ぼう

## 4 利用促進、サービス向上策

### イベント等の実施計画

(No. 9)

<b>(1)イベント名</b> 児童節(じどうせつ)	
<b>(2)コンセプト</b> 中国では6月1日を「児童節」といい、日本の「こどもの日」にあたります。中国の文化を燕趙園流に紹介します。また、地域の子どもたちの活躍の場を設けるとともに、子どもファーストのイベントを開催する。	
<b>(3)年間実施回数・開催時期</b> 1回(4日間:6月) *令和8年~10年	
<b>(4)内容及びその効果</b>	
<b>内 容</b>	<b>効 果</b>
<ul style="list-style-type: none"> <li>・太鼓や中国武術など地元の子どもたちの公演</li> <li>・芝生広場で遊ぼう</li> <li>・ワークショップなど</li> </ul>	<ul style="list-style-type: none"> <li>・地元のファミリー層を中心に集客増を図る</li> <li>・中国文化の「児童節」の周知</li> <li>・子どもたちへの演技披露の場の提供</li> </ul>
<b>(5)実施に係る経費の見込み</b>	
委託料	120千円
報償費等	100千円
消耗品費	100千円
計	320千円
<b>(6)参加費等徴収の有無及び徴収の考え方</b> 入園料のみで参加可、ワークショップ等は参加費必要	
<b>(7)参加者見込</b> 2,000人	



カンフー演武



子ども太鼓演奏

## 4 利用促進、サービス向上策

### イベント等の実施計画

(No10)

【地元マスコミ共催事業】	
<b>夏休み特別イベント</b>	
<b>(1)イベント名</b>	
<b>(2)コンセプト</b> 地元新聞社と共同開催。湯梨浜町等とも連携し、県中部の子どもたちが遊べる特別イベントを開催。誘客を図るとともに、それをきっかけとして中国に気軽にふれ合える機会を提供する。	
<b>(3)年間実施回数・開催時期</b> 1回(30日間:7~8月)	
<b>(4)内容及びその効果</b>	
内 容	効 果
・夏休みに地元企業との共催事業として集粹館周辺で実施 (例)R4年度:こども忍者道場 R5年度:世界の昆虫展	・地元の子ども連れファミリー層や県内外観光客(温泉宿泊客)の集客促進 ・屋台や道の駅売店等の売上増を図る ・中国体験も併せて楽しんでいただく
<b>(5)実施に係る経費の見込み</b>	
<b>(6)参加費等徴収の有無及び徴収の考え方</b> 別途入場料を要する場合があります。*R5年度は入園料のみで参加可	
<b>(7)参加者見込</b> 10,000人	



R5 年度「世界の昆虫展」



昆虫と触れ合う子どもたち

## 4 利用促進、サービス向上策

### イベント等の実施計画

(No. 11)

<b>(1)イベント名</b> 燕趙園花火	
<b>(2)コンセプト</b> 中国庭園を最大限活用する催事として燕趙園花火を実施します。庭園が浮かび上がる幻想的な花火で集客を図ります。併せて地元商工会等と連携し、屋台テント販売による食の提供を行い、燕趙園周辺エリアの賑わいを創出するとともに、誘客促進及び燕趙園の魅力向上を目指します。	
<b>(3)年間実施回数・開催時期</b> 1回(1日間:8月)	
<b>(4)内容及びその効果</b>	
<b>内 容</b>	<b>効 果</b>
<ul style="list-style-type: none"> <li>・東郷池南エリア活性化の一翼を担うイベントとして、約2,000発の花火を打上げる</li> <li>・中国庭園建築が浮かび上がるオリジナルな花火演出を実施</li> <li>・屋台テントを設け来園者の満足度の向上と賑わいづくりを行う</li> </ul>	<ul style="list-style-type: none"> <li>・有料観客による入園料収入の確保</li> <li>・東郷池南エリア活性化、商工会(屋台)との連携</li> <li>・中国庭園の魅力発信</li> </ul>
<b>(5)実施に係る経費の見込み</b>	
<b>(6)参加費等徴収の有無及び徴収の考え方</b> 参加費等は徴収しません。	
<b>(7)参加者見込</b> 1,300人	



花火風景



庭園がシルエットになった花火カット

#### 4 利用促進、サービス向上策

##### イベント等の実施計画

(No. 12)

(1)イベント名		中秋節	
(2)コンセプト 中国の中秋の文化を伝えるため、「見て」「食べて」「体験して」家族団らんの時間を楽しめるイベントを開催する。また中秋の名月を楽しんでいただけるよう当該1日は夜間開園を行う。			
(3)年間実施回数・開催時期		1回(3日間:9月)	
(4)内容及びその効果			
内 容		効 果	
<ul style="list-style-type: none"> <li>・みんなで水餃子づくり(中国出身スタッフ)</li> <li>・薬膳料理試食</li> <li>・地元和太鼓等伝統芸能公演</li> <li>・太極拳体験、二胡演奏の実施など</li> </ul>		<ul style="list-style-type: none"> <li>・中国食文化を家族で楽しんでいただく。</li> <li>・集客促進を図る。</li> </ul>	
(5)実施に係る経費の見込み			
報償費	50千円		
委託料	120千円		
消耗品費	100千円		
計	270千円		
(6)参加費等徴収の有無及び徴収の考え方 入園料のみで参加可、ワークショップ等は参加費必要			
(7)参加者見込 1,500人			



餃子づくり体験



地元和太鼓伝統芸能公演

## 4 利用促進、サービス向上策

### イベント等の実施計画

(No. 13)

<b>(1)イベント名</b> 燕趙園祭り	
<b>(2)コンセプト</b> 行楽の秋に、道の駅燕趙園のイベントと同時開催し集客効果を最大限高め、パークビジョンの目指す賑わいを創出し、周遊観光を促進します。	
<b>(3)年間実施回数・開催時期</b> 1回(3日間:10月)	
<b>(4)内容及びその効果</b>	
内 容	効 果
<ul style="list-style-type: none"> <li>・中国獅子舞公演</li> <li>・中国芸術文化公演特別公演</li> <li>・キッチンカー・ワークショップ・縁日・楽器演奏会など</li> </ul>	<ul style="list-style-type: none"> <li>・中国芸術文化の紹介</li> <li>・観光客の方に訴求する催事を行い集客を図る</li> <li>・道の駅感謝祭と同時開催し、リピーターを確保、誘客効果を高めます</li> </ul>
<b>(5)実施に係る経費の見込み</b>	
委託費等	250千円
消耗品費	50千円
計	300千円
<b>(6)参加費等徴収の有無及び徴収の考え方</b>	
入園料のみで参加可、ワークショップ等は参加費必要	
<b>(7)参加者見込</b>	
2,000人	



中国獅子舞公演



楽器演奏会

## 4 利用促進、サービス向上策

### イベント等の実施計画

(No. 14)

<b>(1)イベント名</b> 重陽節(ちょうようせつ)	
<b>(2)コンセプト</b> 中国の昔の祭日であり五節句の最後を締めくくる「菊の節句」にちなみ、菊茶を楽しみ、中国の文化を体験できるイベントを開催する。	
<b>(3)年間実施回数・開催時期</b> 1回(3日間:11月)	
<b>(4)内容及びその効果</b>	
<b>内 容</b>	<b>効 果</b>
<ul style="list-style-type: none"> <li>・本場中国茶藝実演</li> <li>・地元伝統芸能の公演</li> <li>・水餃子の振る舞いなど</li> </ul>	<ul style="list-style-type: none"> <li>・菊茶によって中国食文化を紹介、ご体験いただき、中国文化交流の一助となす</li> <li>・紅葉シーズンの集客促進を図る</li> </ul>
<b>(5)実施に係る経費の見込み</b>	
消耗品費	100 千円
報償費	100 千円
委託料	120 千円
計	320 千円
<b>(6)参加費等徴収の有無及び徴収の考え方</b> 入園料のみで参加可、ワークショップ等は参加費必要	
<b>(7)参加者見込</b> 1,500人	



中国菊茶体験



しゃんしゃん傘踊り公演

## 4 利用促進、サービス向上策

### イベント等の実施計画

(No. 15)

【東郷池北エリア共催事業】	
(1)イベント名	燕趙園のクリスマス
(2)コンセプト	イルミネーションと中国建築が融合した、燕趙園ならではのイルミネーションを行い、ファミリー・カップル・写真家の集客を促進します。またあやめ池公園と燕趙園のイルミネーションをつなぐ、イルミ周遊イベントを実施し、周辺の賑わいを創出します。
(3)年間実施回数・開催時期	1回(5日間:12月)
(4)内容及びその効果	
内 容	効 果
<ul style="list-style-type: none"> <li>・中国建築を活用したイルミネーション</li> <li>・宝探し・あったかスープの振る舞い</li> <li>・ワークショップ・イルミ周遊イベント</li> </ul>	<ul style="list-style-type: none"> <li>・ファミリー、カップル、写真家の集客促進</li> <li>・引地地区の夜の魅力アップ</li> <li>・東郷湖周の賑わい創出</li> </ul>
(5)実施に係る経費の見込み	
消耗品費	250千円
計	250千円
(6)参加費等徴収の有無及び徴収の考え方	入園料のみで参加可、ワークショップ等は参加費必要
(7)参加者見込	1,000人



イルミネーション風景



## 4 利用促進、サービス向上策

### イベント等の実施計画

(No. 16)

<b>(1)イベント名</b> 燕趙園のお正月	
<b>(2)コンセプト</b> 中国風の装飾や日本風の餅つきなど、和を融合した正月イベントを行い、お正月を中国庭園らしくお祝いし、中国との友好・文化交流に資する。	
<b>(3)年間実施回数・開催時期</b> 1回(3日間:1月)	
<b>(4)内容及びその効果</b>	
<b>内 容</b>	<b>効 果</b>
<ul style="list-style-type: none"> <li>・中国を代表する、獅子舞の公演により中国風に日本の正月を祝う。</li> <li>・中国獅子舞公演</li> <li>・中国のおみくじの設置</li> <li>・お雑煮などの振る舞いなど</li> </ul>	<ul style="list-style-type: none"> <li>・中国風のお正月催事による県内外のお客様の集客</li> <li>・道の駅での催事開催により、正月の売店売上確保</li> </ul>
<b>(5)実施に係る経費の見込み</b>	
委託費等	100千円
消耗品費	50千円
計	150千円
<b>(6)参加費等徴収の有無及び徴収の考え方</b> 入園料のみで参加可、ワークショップ等は参加費必要	
<b>(7)参加者見込</b> 1,500人	



中国獅子舞公演

お雑煮ふるまい

## 4 利用促進、サービス向上策

### イベント等の実施計画

(No. 17)

(1)イベント名		春節祭	
(2)コンセプト 中国では正月よりも盛り上がる旧正月(春節)を祝い、様々な催しを行い中国文化を紹介する。			
(3)年間実施回数・開催時期		1回(3日間:2月)	
(4)内容及びその効果			
内 容		効 果	
中国最大の国民行事である春節を祝福 ・中国楽器公演 ・薬膳スープのふるまいなど ・凧あげワークショップ		・中国文化を芸術と食を体験していただき、中国に親しむ場を提供する。 ・冬場の誘客促進。 ・多目的広場の活用	
(5)実施に係る経費の見込み			
委託費等	240 千円		
消耗品費	50 千円		
計	290 千円		
(6)参加費等徴収の有無及び徴収の考え方 入園料のみで参加可、ワークショップ等は参加費必要			
(7)参加者見込 1,500人			



中国楽器の演奏会

多目的広場を利用した凧あげ

凧あげワークショップ風景

## 4 利用促進、サービス向上策

### イベント等の実施計画

(No. 18)

(1)イベント名		仙桃節(せんとうせつ)	
(2)コンセプト			
桃の節句にちなんだイベントを春休みに開催。地元東郷小学校龍踊りグループの卒業を祝い公演を行い、新たな門出を祝います。また卒業旅行が多いこの時期に東郷池南エリアでの賑わいを創出します。			
(3)年間実施回数・開催時期		1回(3日間程度:3月)	
(4)内容及びその効果			
内 容		効 果	
<ul style="list-style-type: none"> <li>・東郷小学校「飛龍隊」卒業特別公演</li> <li>・大道芸公演</li> <li>・ワークショップなど</li> </ul>		<ul style="list-style-type: none"> <li>・中国文化の紹介</li> <li>・燕趙園の魅力アップ</li> <li>・子どもをターゲットにした集客促進</li> <li>・親子ふれあいの場の提供</li> </ul>	
(5)実施に係る経費の見込み			
報償費等	100千円		
消耗品費	50千円		
計	150千円		
(6)参加費等徴収の有無及び徴収の考え方			
入園料のみで参加可、ワークショップ等は参加費必要			
(7)参加者見込			
3,000人			



地元小学校の龍おどり卒業公演



大道芸公演

## 4 利用促進、サービス向上策

### イベント等の実施計画

(No. 19)

【東郷池北エリア共催事業】									
(1)イベント名	芝桜×ボタン お花見ウォーキング大会 <span style="background-color: #f4a460; border-radius: 10px; padding: 2px;">新規</span> <span style="background-color: #c0392b; color: white; border-radius: 10px; padding: 2px;">PV</span>								
(2)コンセプト	4月の芝桜・ボタン、7月のハス・スイレンが見頃を迎える時期にウォーキング大会を実施。 <u>親子でも参加しやすい短めなコース設定とし、花を愛でながらゆっくりウォーキングを楽しんでいただきます。</u> 憩いとウォーキングによる健康増進に資するとともに東郷池南エリア～東郷池北エリアへの賑わいを創出します。								
(3)年間実施回数・開催時期	2回(4月・7月)								
(4)内容及びその効果	<table border="1" style="width: 100%; border-collapse: collapse;"> <thead> <tr> <th style="width: 50%;">内 容</th> <th style="width: 50%;">効 果</th> </tr> </thead> <tbody> <tr> <td> <ul style="list-style-type: none"> <li>・長和田公園、芝生広場を愛で、東郷湖畔をゆっくり歩くウォーキング大会を開催</li> <li>・参加賞あり</li> </ul> </td> <td> <ul style="list-style-type: none"> <li>・長和田公園・芝生広場への賑わいを創出</li> <li>・憩いとウォーキングによる健康増進</li> <li>・風光明媚な東郷湖をアピール</li> </ul> </td> </tr> </tbody> </table>	内 容	効 果	<ul style="list-style-type: none"> <li>・長和田公園、芝生広場を愛で、東郷湖畔をゆっくり歩くウォーキング大会を開催</li> <li>・参加賞あり</li> </ul>	<ul style="list-style-type: none"> <li>・長和田公園・芝生広場への賑わいを創出</li> <li>・憩いとウォーキングによる健康増進</li> <li>・風光明媚な東郷湖をアピール</li> </ul>				
内 容	効 果								
<ul style="list-style-type: none"> <li>・長和田公園、芝生広場を愛で、東郷湖畔をゆっくり歩くウォーキング大会を開催</li> <li>・参加賞あり</li> </ul>	<ul style="list-style-type: none"> <li>・長和田公園・芝生広場への賑わいを創出</li> <li>・憩いとウォーキングによる健康増進</li> <li>・風光明媚な東郷湖をアピール</li> </ul>								
(5)実施に係る経費の見込み	<table style="width: 100%;"> <tr> <td style="padding-left: 20px;">消耗品費</td> <td style="text-align: right;">100千円</td> </tr> <tr> <td style="padding-left: 20px;">報償費</td> <td style="text-align: right;">50千円</td> </tr> <tr> <td style="padding-left: 20px;">保険料</td> <td style="text-align: right;">20千円</td> </tr> <tr> <td style="padding-left: 40px;">計</td> <td style="text-align: right;">170千円</td> </tr> </table>	消耗品費	100千円	報償費	50千円	保険料	20千円	計	170千円
消耗品費	100千円								
報償費	50千円								
保険料	20千円								
計	170千円								
(6)参加費等徴収の有無及び徴収の考え方	<ul style="list-style-type: none"> <li>*保険料程度徴収</li> <li>200円×50人×2回</li> </ul>								
(7)参加者見込	100人								



あやめ池公園

あやめ池公園スイレン



燕趙園ハス池



ウォーキング大会(令和元年龍鳳閣との共催)

## 4 利用促進、サービス向上策

### 展示等の実施計画

(No. 20)

(1)イベント名		企画展示 <span style="background-color: #90EE90; border-radius: 50%; padding: 2px;">拡充</span>
(2)コンセプト 集料館展示ホールで企画展示を実施し、中国の文化・芸術を楽しんでいただく機会を提供し、中国との友好・文化交流に資するとともに、地域の方々の作品展など活動発表の場としても活用します。		
(3)年間実施回数・開催時期		5回程度(随時入れ替え)
(4)内容及びその効果		
内 容	効 果	
<p>&lt;中国関連団体との交流展示&gt;</p> <p>・中国関連団体や中国駐東京観光代表処中国文化センターと連携、中国芸術文化作品の展示</p> <p>&lt;中国指画展・花文字展&gt;</p> <p>・濱田珠鳳追悼指画展や中国伝統の花文字の展示</p> <p>&lt;地域の方々の作品展示&gt;</p> <p>・地域のサークル等に展示が可能である旨、チラシやHPで周知を行い、利用者を募る</p> <p>&lt;自主企画展&gt;</p> <p>・自主で保有している京劇衣装や三国志パネル等の展示を行う。併せて中国関連の漫画や鳥取県出身の漫画家の作品を楽しむコーナーの設置</p>	<ul style="list-style-type: none"> <li>・中国文化に触れる機会を提供</li> <li>・中国との交流推進</li> <li>・リピーターの確保、集客効果</li> <li>・地域の方々の作品披露場所の提供</li> </ul>	
(5)実施に係る経費の見込み		
借上料	300千円	
看板作製費	50千円	
消耗品費	50千円	
計	400千円	
(6)参加費等徴収の有無及び徴収の考え方		
入園料のみで参加可		
(7)参加者見込		
50,000人		



中国指画展

花文字実演

## 4 利用促進、サービス向上策

### イベント等の実施計画

(No. 21)

(1)イベント名		道の駅感謝祭	
(2)コンセプト			
道の駅から感謝を込めてイベントを実施し道の駅・多目的広場に賑わいを創出します。また、中部圏域に折込チラシを配布、地元へ周知を図るとともに地域密着型の道の駅を目指します。			
(3)年間実施回数・開催時期		4日(4月・10月)	
(4)内容及びその効果			
内 容		効 果	
<ul style="list-style-type: none"> <li>・はたらくる車大集合、伝統芸能など</li> <li>・地元スイーツ店出店</li> <li>・地元野菜販売</li> <li>・キッチンカー</li> <li>・子ども免許証づくり、健康チェックなど</li> </ul>		<ul style="list-style-type: none"> <li>・道の駅、多目的広場の賑わいの創出</li> <li>・地元農家さんなど地域との協力関係強化</li> <li>・道の駅燕趙園の地元への周知</li> <li>・直接販売及び売上手数料による収益確保</li> </ul>	
(5)実施に係る経費の見込み			
消耗品費	100千円		
委託費	400千円		
計	500千円		
(6)参加費等徴収の有無及び徴収の考え方			
なし			
(7)参加者見込			
3,000人			



はたらくる車大集合!



県内有名スイーツ店出店




ご当地アイドルコンサート

## 4 利用促進、サービス向上策





### (4)サービスの向上策ほか利用促進に向けた取組

#### ア 利用者に提供するサービスの向上策

No.	取組名等	取組の目的と概要
1	お迎え・園内案内	<p>道の駅スタッフは、バスでお越しのお客様を大型専用駐車場までお出迎えし、庭園もしくは道の駅にご案内します。</p>  <p>来園者に園内をより知って頂くために園内説明を行います。<u>中国庭園燕趙園の起源を庭園のパネルを使って説明</u>をします。また、要望に応じて同行案内も行います。</p> <p><u>「湯梨浜町観光ガイドの会」に所属</u>し、周辺の自然、歴史、旧跡、街並み等の研修を受け、お客様にお伝えすることで、満足度の向上を図るとともに町内への周遊も図ってまいります。</p> <p>中国の雰囲気 연출し、お客様に中国旅行をした気分を味わっていただきます。</p> <ul style="list-style-type: none"> <li>・チャイナ服での接遇</li> <li>・入り口での香りの演出(中国のお香)</li> </ul>
2	燕趙園友の会	<p>教室・講座参加の方への利便性向上のため、友の会を継続します。なお継続会員の方については、料金を2割引とし、リピーターの確保につなげます。</p> <p>観光事業団7施設の友の会会員相互特典を実施し、観光客の県内周遊化を図ります。</p>
3	傘の無料貸出サービス	<p>保有している傘の無料貸出サービスを継続して実施します。東郷池南エリアでどこでも使用でき、お客様の利便性を図ります。</p>

## 4 利用促進、サービス向上策

### イ 自主事業について

No.	取組名等	取組の目的と概要
1	チャイナドレスレンタル  * 燕趙園入園無料化試行期間にも継続実施	本場中国の雰囲気味わっていただくため、400着(赤ちゃん用～大人女性、男性用)を超えるチャイナドレスを有料レンタルします。 <b>新たに人気の高い漢服を導入</b> します。 チャイナ衣装を着て園内散策や記念の一枚を撮ることにより、中国を体感、より満足度の向上に繋がります。
2	貸し更衣室  * 燕趙園入園無料化試行期間にも継続実施	サブカルチャーとして定着しているコスプレイヤーを常時受け入れます。更衣室が必要なコスプレイヤーには、 <b>控え室兼着替え部屋を新たに提供</b> します(部屋占有料徴収)。 燕趙園がコスプレの聖地となるよう取り組んでまいります。
3	クイズラリーの実施 * 燕趙園入園無料化試行期間にも継続実施	園内を隅々まで観覧していただき、燕趙園の蘊蓄や中国の庭園の特徴など、来園者に中国庭園のすばらしさを、クイズを通じて伝えます。 なおクイズラリー用紙にアンケートを設け、クロス集計・分析を行い、広報戦略の柱とします。また個々のご意見は運営に活かしてまいります。
4	屋台の営業  * 燕趙園入園無料化試行期間及び夏季	燕趙園入園無料化試行期間や夏休みなどの繁忙期に、利用者のサービス向上及び収益性の確保のため、アイス、かき氷、点心などを提供する屋台を営業し、 <b>来園者の満足度の向上や収益の確保</b> を図ります。
5	中国茶藝館  * 燕趙園入園無料化試行期間	燕趙園スタッフが習得した中国茶藝を実演し、中国茶の説明を聞きながらお茶を味わって頂き、ゆったりとした時間を過ごしていただきます。中国文化体験とお客様満足度の向上に繋がります。
6	コイエサ販売 * 燕趙園入園無料化試行期間にも継続実施	園内天湖沿いにコイエサの自動販売機3台設置。コイエサの体験を楽しんでいただきます。併せて収益の確保を図ります。



## 4 利用促進、サービス向上策

### 自主事業実施計画

(No.1)

(1)事業名 <b>チャイナドレスレンタル</b> <span style="background-color: #90EE90; border-radius: 50%; padding: 2px;">拡充</span> <span style="color: red;">*燕趙園入園無料化試行期間にも継続実施</span>											
(2)事業内容 本場中国の雰囲気味わっていただくため、自主保有する400着(赤ちゃん用～大人女性、男性用)を超えるチャイナドレスを使って有料レンタルを行います。新たに <b>漢服も導入</b> し客層を広げます。											
(3)事業実施の目的及びその効果											
目 的	効 果										
<ul style="list-style-type: none"> <li>・お客様自身が主役となり、チャイナドレス着て庭園内で記念撮影が楽しめるなど中国庭園の魅力UPとお客様満足度の向上</li> <li>・他の来園者に対して中国の雰囲気を醸し出す。</li> <li>・収益確保</li> </ul>	<ul style="list-style-type: none"> <li>・本場中国の雰囲気が演出できる。</li> <li>・利用者の満足度の向上、利用促進に繋がる</li> <li>・収益を確保し、安定経営の一助とする</li> <li>・中国人に人気の高い漢服導入によりインバウンド誘客効果</li> <li>・お客様のSNS発信によって情報の拡散、利用促進に繋がる</li> </ul>										
(4)収支計画											
<table style="width: 100%; border-collapse: collapse;"> <tr> <td colspan="2">＜収入見込＞</td> </tr> <tr> <td style="padding-left: 20px;">レンタル料収入</td> <td style="text-align: right;">1,800 千円</td> </tr> <tr> <td colspan="2">＜支出見込＞</td> </tr> <tr> <td style="padding-left: 20px;">チャイナドレス追加</td> <td style="text-align: right;">400千円</td> </tr> <tr> <td style="padding-left: 20px;">クリーニング代</td> <td style="text-align: right;">400千円</td> </tr> </table>		＜収入見込＞		レンタル料収入	1,800 千円	＜支出見込＞		チャイナドレス追加	400千円	クリーニング代	400千円
＜収入見込＞											
レンタル料収入	1,800 千円										
＜支出見込＞											
チャイナドレス追加	400千円										
クリーニング代	400千円										



チャイナドレスで楽しむ子どもたち

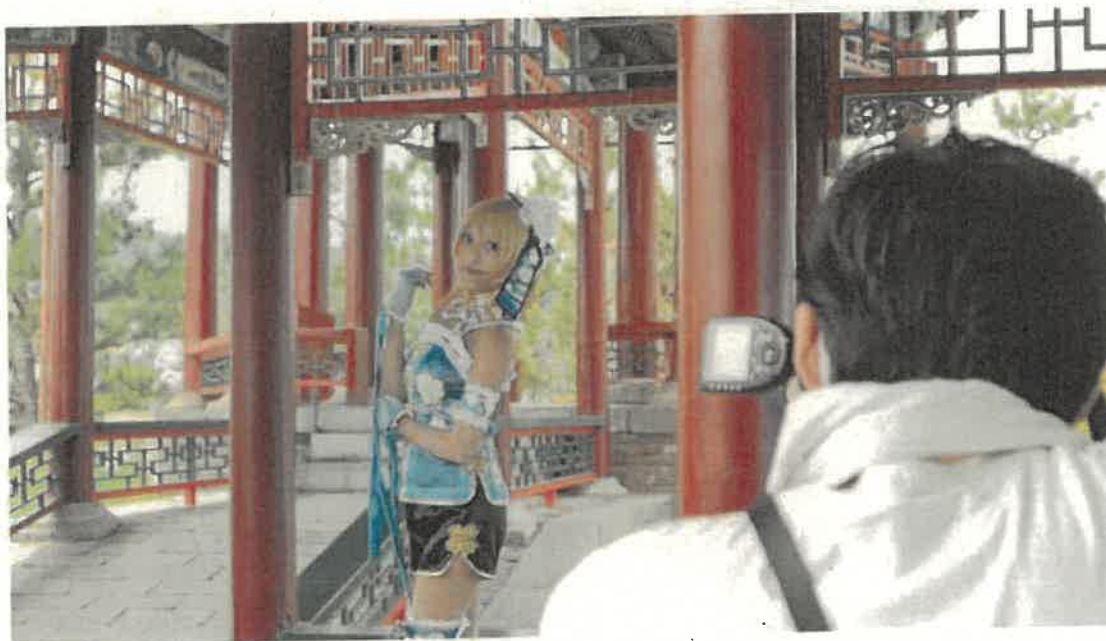
漢服

## 4 利用促進、サービス向上策

### 自主事業実施計画

(No.2)

<b>(1)事業名 貸し更衣室</b> <span style="background-color: #f4a460; border-radius: 10px; padding: 2px 5px;">新規</span> <span style="color: red;">*燕趙園入園無料化試行期間にも継続実施</span>	
<b>(2)事業内容</b> 旧事務所の会議室をコスプレイヤー用の更衣室兼控室として貸し出し、燕趙園でのコスプレ撮影での利用を促進します。ご利用おひとり様につき1日500円。	
<b>(3)事業実施の目的及びその効果</b>	
目 的	効 果
<ul style="list-style-type: none"> <li>・コスプレ利用の促進</li> <li>・コスプレイヤーからの SNS 等情報拡散</li> <li>・収益確保</li> </ul>	<ul style="list-style-type: none"> <li>・車で来園できない遠方からのコスプレ撮影目的の促進。</li> <li>・コスプレイヤーからの SNS 等情報拡散</li> </ul>
<b>(4)収支計画</b>	
<収入見込>	
貸更衣室料	180 千円
<支出見込>	
消耗品	5千円



コスプレ撮影風景

## 4 利用促進、サービス向上策

### 自主事業実施計画

(No.3)

<b>(1)事業名</b> クイズラリー *燕趙園入園無料化試行期間にも継続実施	
<b>(2)事業内容</b> 園内を隅々まで観覧していただき、燕趙園の本格的中国庭園の所以や中国の庭園の特徴など、興味を持っていただくようクイズ形式で楽しんでいただきます。正解者の中から抽選でご当地プレゼントなどを進呈。クイズラリー解答用紙にアンケートを設け、アンケート結果はクロス集計を行い、運営に活かします。	
<b>(3)事業実施の目的及びその効果</b>	
<b>目 的</b>	<b>効 果</b>
<ul style="list-style-type: none"> <li>・中国庭園の隅々まで観覧していただく</li> <li>・中国庭園に興味を持っていただき、楽しく自然に中国文化を学んでいただく</li> <li>・来園者の声を把握し、今後の運営に活かす</li> </ul>	<ul style="list-style-type: none"> <li>・お客様全員への随行説明の替わりに、園内に関する蘊蓄を吸収していただくことができる</li> <li>・園内全域をまわっていただき、中国庭園のすばらしさを堪能していただける</li> <li>・来園者の要望・意見を運営に活かし、広報戦略の柱の一つとする</li> </ul>
<b>(4)収支計画</b>	
<収入見込> <div style="text-align: right;">0千円</div>	
<支出見込> プレゼント(年間)	200千円

クイズラリーを楽しむお客様



景品のご当地アイス

やってみよう♪ 燕趙園 ☆ Let's Go!

## クイズラリー

第3期 華風賞の「ドラ」を  
ならしてクイズスタートしてみよう!!

**Q1.** 園内にあまる約2000個の景品が  
①の画像と②の画像を下見りする  
景品情報に似ています。  
③の①Aの景品は何でしょうか?

①  A  B

トクト ©2016 株式会社 燕趙園  
景品は 燕趙園の景品が100%  
取付です!

**Q2.** 第12期 景品見出し、景品情報  
を照らし、景品名を照らす  
として花の行を当てよう?

① 春風 ② 秋風  
③ 夏風 ④ 冬風

トクト ©2016 株式会社 燕趙園  
景品は 第12期 景品見出し  
の景品が100%取付です!  
景品は、パンフレットで!

**Q3.** 第13期 三層軒の景品に  
映ると思われる三層と建?  
① 三層 ② 三層  
③ 三層 ④ 三層

トクト ©2016 株式会社 燕趙園  
景品は 景品見出し  
の景品が100%取付です!

**Q4.** 景品から中国の景品や景品を  
当てて景品名を「景品」とは  
何と読む?

①  景品  景品

トクト ©2016 株式会社 燕趙園  
景品は 景品見出し  
の景品が100%取付です!

中国園

#### 4 利用促進、サービス向上策


##### 自主事業実施計画

(No.4)

<b>(1)事業名</b> 屋台運営 <span style="background-color: #90EE90; border-radius: 50%; padding: 2px;">拡充</span> <span style="color: red;">*燕趙園入園無料化試行期間及び夏期</span>	
<b>(2)事業内容</b> 燕趙園入園無料化試行期間や夏休みなど繁忙期に利用者のサービス向上及び収益の確保のため、屋台を自主で運営。(6月～8月の50日間程度) <提供予定品目> かき氷、アイスクリーム、ジュース、点心など	
<b>(3)事業実施の目的及び効果</b>	
目 的	効 果
<ul style="list-style-type: none"> <li>・来園者の利便性の向上を図る。</li> <li>・屋台営業により、集弊館前広場を賑やかに演出する。</li> <li>・収益確保</li> </ul>	<ul style="list-style-type: none"> <li>・来園者の空腹や夏の暑さに対応するため、屋台で飲食物を提供することにより、利便性の向上に繋がる。</li> <li>・イベントとの相乗効果</li> <li>・収益を確保し、安定経営の一助とする。</li> </ul>
<b>(4)収支計画</b>	
<収入見込>	
飲茶屋台販売収入	1,500千円 (内訳)燕趙園入園無料化試行期間 750千円 夏期イベント時 750千円
<支出見込>	
材料費(飲食物)	450千円(1,500千円×30%)
消耗品	50千円(提供用コップ等)

##### 自主事業実施計画

(No.5)

<b>(1)事業名</b> 中国茶藝館 <span style="background-color: #FFDAB9; border-radius: 50%; padding: 2px;">新規</span> <span style="color: red;">*燕趙園入園無料化試行期間</span>	
<b>(2)事業内容</b> 冬季の無料試行期間中に温かい「中国茶」を提供します。 (期間中30日間程度実施) スタッフによる茶藝実演により中国文化を体感していただきます。	
<b>(3)事業実施の目的及びその効果</b>	
目 的	効 果
<ul style="list-style-type: none"> <li>・温かい中国茶とお菓子を提供することにより、冬季の中国庭園の思い出と併せて、味と香りで楽し</li> </ul>	<ul style="list-style-type: none"> <li>・より中国らしさを演出</li> <li>・庭園の魅力づくり</li> </ul>

#### 4 利用促進、サービス向上策

んでいただく ・有料の価格設定とし収益確保	・来園者とのコミュニケーションづくり ・リピーターの確保
<b>(4)収支計画</b> <収入見込> 売上                   300千円 <支出見込> お茶代               100千円	

#### 自主事業実施計画

(No.6)

<b>(1)事業名</b> コイエサ販売   *燕趙園入園無料化試行期間にも継続実施	
<b>(2)事業内容</b> 園内天湖沿いにコイエサ自動販売機を3台設置し、天湖の200匹のコイへのえさやり体験をとおして皇帝の気分が味わえます。 <提供品目> コイエサ 1個100円	
<b>(3)事業実施の目的及びその効果</b>	
目 的	効 果
・園内で皇帝になった気分でのえさやり体験によりお客様満足度の向上を図る ・収益確保	・子ども向けイベントと併せコイエサによるファミリー層の誘客 ・職員によるコイ給餌減による経費削減
<b>(4)収支計画</b> <収入見込> 飲茶屋台販売収入       1,200千円 <支出見込> 材料費(コイエサ)       780千円(原価65%)	

#### (5)新規施設及び設備設置

●新規施設及び設備設置計画はありません。

下記花壇等を新設予定です。

内 容	場 所	備 考
沿路沿いの宿根草花壇	長和田地区南側駐車場 長和田地区北側駐車場	詳細はP7
紅葉の並木通り	長和田地区南側湖岸	詳細はP8
アダプトプログラム新設花壇	道の駅飲食施設横 パンダの楽園 金山嶺橋東郷湖側	詳細はP11

## 4 利用促進、サービス向上策

### (6)自動販売機の設置

#### (ア)設置の考え方

来園者の利便性を向上させるため、自動販売機を設置し、サービスの提供を行います。また自動販売機の更新の際にキャッシュレス対応機種、災害対策ベンダーの導入を検討してまいります。なお、自動販売機の設置及び管理業務については、専門業者に委託します。

#### (イ)設置内容

設置場所	種別	台数	再委託業者	機種
【庭園内】 集粹館前広場	飲料	1	ネオス(株)	K-LWP8630
【庭園外】 老龍頭棟前	〃	1	えびす本郷(株)	D-06WP36S6
〃	〃	1	ネオス(株)	FE-F36V-HP
〃	〃	1	コカ・コーラボトラーズ ジャパン(株)	SO2KB483MXCA-12
〃	〃	1	(株)戸信商店	F-LWP4530V
道の駅前	〃	1	(株)フード・テクニカ	F2ARU30L6BB2Y3FC
〃	〃	1	(株)フード・テクニカ	P-U36-HPAPERWR (災害救援ベンダー機)
〃	〃	1	コカ・コーラボトラーズ ジャパン(株)	F7ARU3036BB1P3F
【長和田地区】 駐車場	清涼 飲料水	1	(株)戸信商店	BF0642UB
〃	〃	1	コカ・コーラボトラーズ ジャパン(株)	FOCRA42F7NGSP3

### (7)利用者の要望の把握及び対応方針

#### <利用者の要望の把握>

利用者の要望の把握(直接の聞き取り、クイズラリー、アンケート、ホームページ、意見箱、電子メール、電話聞き取り等)と同様に各所から集めたご意見の把握に努め、迅速な対応を心がけてまいります。

方法	内容
直接の聞き取り	園内外でお客様の声を職員が聞き取りします。
クイズラリー(自由記載)	アンケート参加者の生の声を自由記載にて徴取します。ご指摘や改善点などご意見を集めます。
クイズラリー(アンケート)	お客様のニーズを把握するためのアンケートです。クロス集計を行い広報戦略に活かします。

#### 4 利用促進、サービス向上策

ホームページ	公式ホームページの問い合わせフォームからご意見をいただきます。ご意見への御礼・回答を行います。
SNS、口コミサイト等	googleマップや旅行予約サイト等のご意見を検索等で徴取してまいります。またそれらサイトの情報が常に最新のものとなるよう管理してまいります。
電話聞き取り	お客さまから電話で直接承ります。
各種会議による意見、提言	関係機関からのご意見・ご提言を聞き取ります。

#### <対応方針>

