

令和8年度「到達度評価問題」実施業務仕様書

1 業務の概要

(1) 業務の名称

令和8年度「到達度評価問題」実施業務

(2) 業務の目的

県内小・中・義務教育学校の児童生徒を対象として、全国学力・学習状況調査等で利用される文部科学省のCBTシステム「MEXCBT」を利用した問題を実施し、学力の向上へ向けて児童生徒の学習内容の到達度を確認し、個に応じた適切な手立てを講じるため本業務を実施する。

(3) 業務期間

契約締結日から令和9年3月12日（金）まで

(4) 対象者及び対象教科

ア 対象校

県内の希望する小・中・義務教育学校等（最大170校）

イ 対象学年

小・義務教育学校（前期課程）第4学年から第6学年

中・義務教育学校（後期課程）第1（7）学年、第2（8）学年

ウ 対象教科

小・義務教育学校（前期課程） …… 算数

中・義務教育学校（後期課程） …… 数学

(5) 実施回数・時期

業務期間中3回問題を実施する。

1回目：令和8年9月頃

2回目：令和8年12月頃

3回目：令和9年2月頃

(6) 実施方法

対象校において、児童生徒が活用するICT端末等を用いたオンライン方式（以下「CBT」という。）で実施する。

2 委託内容

(1) 問題の搭載

鳥取県教育委員会が実施時期の2か月前を目途に作成し、データ送付した問題と解答（電子データの形式）をもとに、MEXCBTのテスト作成サイトにおいて、指定する解答方法（選択式、短答式）に合わせたアイテムを作成すること。

また、選択式、短答式の問題については、自動採点ができるようにすること。

なお、見え方等に配慮し、児童生徒が解答するにあたり不都合がないか、十分に検討を行うこと。

(2) 必要な資材の作成

本問題実施で使用する関連資材として以下のものについて、参加する児童生徒数に適切な予備数を加えた必要数量を、受注者が作成すること。

ア 実施マニュアル 県教委用、学校用

イ 集計支援ツール（県教委用、学校用）※別紙2、3参照

ウ 個人番号・ログイン用印刷ツール ※別紙2

エ MEXCBT自動採点結果CSVデータ切り分けツール ※別紙2

オ イ、ウ、エの作成に係る設計書等の資料

カ その他の問題実施関連資材

なお、関連資材ア、ウについては7月上旬頃までに、関連資材イ、エ、カについては各問題実施時期までに、関連資材オについては業務期間中に発注者へ電子データで納品すること。

また、各問題実施後5週間程度、県教育委員会及び各学校でイの集計支援ツールが正常に動作するための相談対応を行うとともに、必要があればツールの修正等を行うこと。

(3) 業務全体の管理

業務のスケジュール・進捗状況や経理状況等を適切に管理すること。

業務の各工程の連携を図るとともに、以下の点に留意の上、関係機関との役割や責任を明確化し、全体のマネジメントを適切に行うこと。

- ・受注者は、契約締結時に連絡担当者を定め、業務期間中の報告・連絡・協議等は原則その者をもって対応すること。
- ・業務全体の円滑・適正・効率等の観点から必要と認められる場合は、委託する業務の一部を他の事業者にも再委託することを可能とするが、予め書面による承認を受けること。また、その際関係する事業者の役割や責任を明確化し、全体の管理・運営を適正に行うこと。・発注者が業務内容の改善を指示した場合には、業務内容の改善計画書を提出し、発注者の了承を得た上で速やかに改善すること。

(4) 守秘義務

本業務の実施で知り得た情報を第三者に漏洩してはならない。また、当該情報を他の情報と明確に区別して、善良な管理者の注意義務をもって管理し、本業務以外に使用しないこと。また、当該情報は発注者が指定する時期に適切に廃棄すること。

(5) 著作権等の帰属について

本業務にかかる問題、結果レポート等（国語の問題文等の著作権および、この事業開始前から受注者又は第三者が著作権を有するプログラム等は除く）をはじめとしたすべてのものの著作権（（著作権法（昭和45年法律第48号）第21条（複製権）、第26条の2（譲渡権）、第26条の3（貸与権）、第27条（翻訳権・翻案権等）及び第28条（二次的著作物の利用に関する原作者の権利）は、鳥取県教育委員会に帰属するものとする。

(6) 業務に関する統計情報等の提供

受注者は、発注者が業務の内容や設計を検証し、改善を行うために必要となる統計情報や業務の設計に関する情報を提供すること。

(7) 協議事項

この仕様書に記載されていない事項、または本仕様書について疑義が生じた場合は、発注者と適宜協議を行うものとする。

情報セキュリティを確保するための措置

1 作業場所及び情報システムの設置環境における物理的セキュリティ

(1) 入退出について

- ア 作業場所・作業過程及び情報システムの設置環境におけるセキュリティの責任者を定めること。
- イ 立ち入ることができる者（以下「関係者」という。）を最小限に限定すること。
また、作業者を最小限に限定するとともに、作業者に対する管理・監督を徹底すること。
- ウ 関係者以外の立入を禁止すること。また、関係者以外の立入を防止するための措置を講ずること。
- エ 関係者の入退出時における本人確認を行うこと。
- オ 関係者の入退出記録を取り、保存すること。
- カ 作業時間外において、施錠もしくは人的または機械的警備を行い、立入を防止するための措置を講ずること。

(2) 情報・機器の持ち出しについて

- ア 原則、本事業に係る情報の持ち出し、電子記録媒体（情報の記録を行うことのできるスマートフォン、カメラ付き携帯電話などの個人所有の機器を含む）の持ち込みを禁止すること。また、本事業に係る情報及び機器の持ち出し、電子記録媒体の持ち込みを防止するための措置を講ずること。
- イ 本事業に係る情報及び機器の持ち出しを可能とする者を最小限に限定すること。また、持ち出す場合はセキュリティの責任者の承認を必要とし、持ち出しについて適切に管理すること。

2 情報セキュリティ

(1) 情報システムへのアクセスについて

- ア 学校、教育委員会、児童生徒の解答、採点結果に関する情報を管理するシステムについては、県教育委員会が特に必要と認める場合を除き、本事業に利用している期間、その他のネットワークから独立させること。
- イ 情報システムについて、各種のアクセス制御、ウィルス対策、ファイル共有ソフト（ウィニー等）対策、脆弱性対策等を実施し、不正アクセス等の脅威から適切に保護すること。
- ウ 各作業場所で使用使用するモバイル機器について、各種のアクセス制御、ウィルス対策、ファイル共有ソフト（ウィニー等）対策、脆弱性対策等を実施するとともに、作業場所以外での使用を禁ずること。
- エ 情報システムへのアクセスを可能とする者（以下「認証者」という。）を最小限に限定すること。また、認証者のアクセスや改変の可能な範囲を、作業内容に応じて限定するとともに、認証者に対する管理・監督を徹底すること。
- オ 情報システムへのアクセスの記録を取り、保存すること。また、定期的に分析すること。
- カ 本事業に係る情報の流通、処理において、情報の追跡を可能とすること。

(2) 緊急時の対応について

- ア 大規模な災害や障害が発生した場合に、情報システムについて、機能の継続または迅速な復旧が可能となる措置を講ずること。
- イ 特に重要な情報システムについては、24時間体制で監視されていること。
- ウ 情報のバックアップ用の複製を定期的に作成し、防火金庫等に保管すること。

■県教育委員会用集計支援ツール

【入力】ファイル名	出力データ	【出力】表示形式	備考
MEXCBT自動採点結果CSVファイル	<input type="radio"/> 児童生徒数 <input type="radio"/> 平均正答数 <input type="radio"/> 平均正答率 (%) <input type="radio"/> 問題別平均正答率 (%)	シート名：問題別正答率（鳥取県） <input type="radio"/> 問題別正答率表 ・鳥取県全体 ・各地区（東・中・西部） ・各市町村教育委員会 ※正答率ごとに色分け (0～50%、50～80%、80%以上)	小4～中2 別紙3（サンプル001）
MEXCBT自動採点結果CSVファイル	<input type="radio"/> 児童生徒数 <input type="radio"/> 平均正答数 <input type="radio"/> 平均正答率 (%) <input type="radio"/> 問題別平均正答率 (%)	シート名：問題別正答率（市町村教育委員会） <input type="radio"/> 問題別正答率表 ・鳥取県全体 ・該当市町村教育委員会 ・所管の各学校 ※正答率ごとに色分け (0～50%、50～80%、80%以上)	小4～中2 別紙3（サンプル002）
MEXCBT自動採点結果CSVファイル	<input type="radio"/> 児童生徒数 <input type="radio"/> 平均正答数 <input type="radio"/> 平均正答率 (%) <input type="radio"/> 問題別正答数	シート名：正答数分布（市町村教育委員会） <input type="radio"/> 正答数分布グラフ（横軸：正答数、縦軸：割合） ・棒グラフ（各地区及び各市町村教育委員会結果） ・折れ線グラフ（鳥取県結果） <input type="radio"/> 正答数集計値表	小4～中2 別紙3（サンプル003）

■学校用集計支援ツール

【入力】帳票名	出力データ	【出力】表示形式	備考
MEXCBT自動採点結果CSVファイル（学校ごとに切り分け済み）	<input type="radio"/> 児童生徒数 <input type="radio"/> 平均正答数 <input type="radio"/> 平均正答率 (%) <input type="radio"/> 問題別正答数	シート名：正答数分布（学校） <input type="radio"/> 正答数分布グラフ（横軸：正答数、縦軸：割合） ・棒グラフ（学校結果） ・折れ線グラフ（鳥取県結果） <input type="radio"/> 正答数集計値表	学校 別紙3（サンプル004）
MEXCBT自動採点結果CSVファイル（学校ごとに切り分け済み）	<input type="radio"/> 学年 <input type="radio"/> 確認番号 <input type="radio"/> 個人番号 <input type="radio"/> 正答数 <input type="radio"/> 正答率 (%) <input type="radio"/> 各問題正誤（無回答） <input type="radio"/> 各問題の実際の解答	シート名：個人結果一覧 <input type="radio"/> 個人結果一覧表 ・県の正答数、正答率、各問題の正答率 ・学年の正答数、正答率、各問題の正答率 ・個人の正答数、正答率、各問題の正誤、各問題の実際の解答	各学年 別紙3（サンプル005）

MEXCBT自動採点結果CSVファイル（学校ごとに切り分け済み）	○個人番号 ○学習指導要領領域別正答率 ・個人・学年・鳥取県 ○問題番号 ○問題の概要 ○学習指導要領の領域 ○評価の観点 ○問題別正答率 ・学年・鳥取県 ○解答結果（正誤） ○解答	シート名：個人結果票 ○集計結果表 ○問題別集計結果表	別紙3（サンプル006）
----------------------------------	---	-----------------------------------	--------------

■MEXCBTCSVファイル切り分けツール

- ・市町村教育委員会別、学校別（各市町村フォルダに、学校別データを格納）

■個人番号・ログイン用印刷ツール

- ・個人番号リスト（児童生徒と個人番号を紐づける）
- ・児童生徒用ログイン票（児童生徒がMEXCBT上で個人番号を入力する）

令和8年度到達度評価問題【算数】
問題別正答率（県）
●●教育委員会一学校

[5年]

	児童数	平均正答数	平均正答率（%）	問題別平均正答率（%）																	
				問題1	問題2	問題3	問題4	問題5	問題6	問題7	問題8	問題9	問題10	問題11	問題12	問題13	問題14	問題15	問題16	問題17	
鳥取県	4,229	10.9	64.1	94.0	67.3	38.8	71.0	44.0	36.3	48.7	68.1	63.3	79.9	47.2	57.2	81.9	90.0	70.5	79.1	52.3	
東部地区																					
中部地区																					
西部地区																					
●●教育委員会																					
●●教育委員会																					
●●教育委員会																					

令和8年度到達度評価問題【算数】
問題別正答率（市町村）
 ●●教育委員会一学校

[5年]

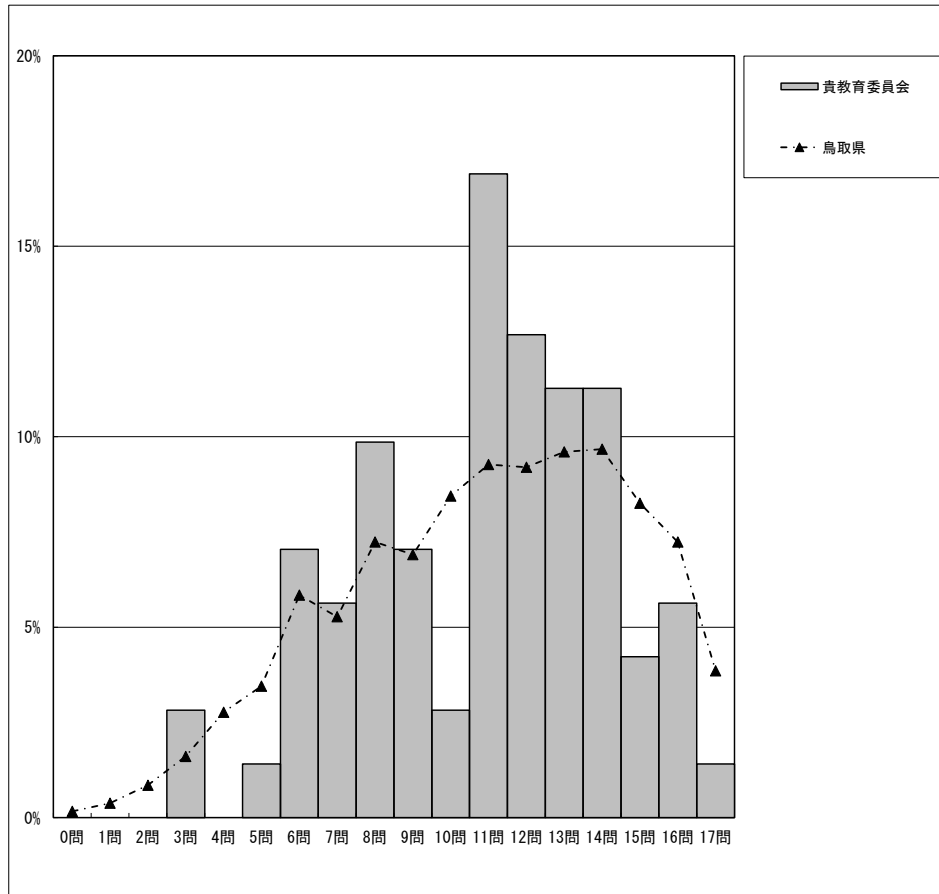
	児童数	平均正答数	平均正答率（%）	問題別平均正答率（%）																	
				問題1	問題2	問題3	問題4	問題5	問題6	問題7	問題8	問題9	問題10	問題11	問題12	問題13	問題14	問題15	問題16	問題17	
鳥取県	4,229	10.9	64.1	94.0	67.3	38.8	71.0	44.0	36.3	48.7	68.1	63.3	79.9	47.2	57.2	81.9	90.0	70.5	79.1	52.3	
●●教育委員会																					
●●立●●小学校																					
●●立●●小学校																					

正答数分布（市町村） [5年]

●●教育委員会ー児童

	児童数	平均正答数	平均正答率(%)
●●教育委員会		/	
鳥取県	4,229	10.9 / 17	64.1

正答数分布グラフ（横軸：正答数 縦軸：割合）



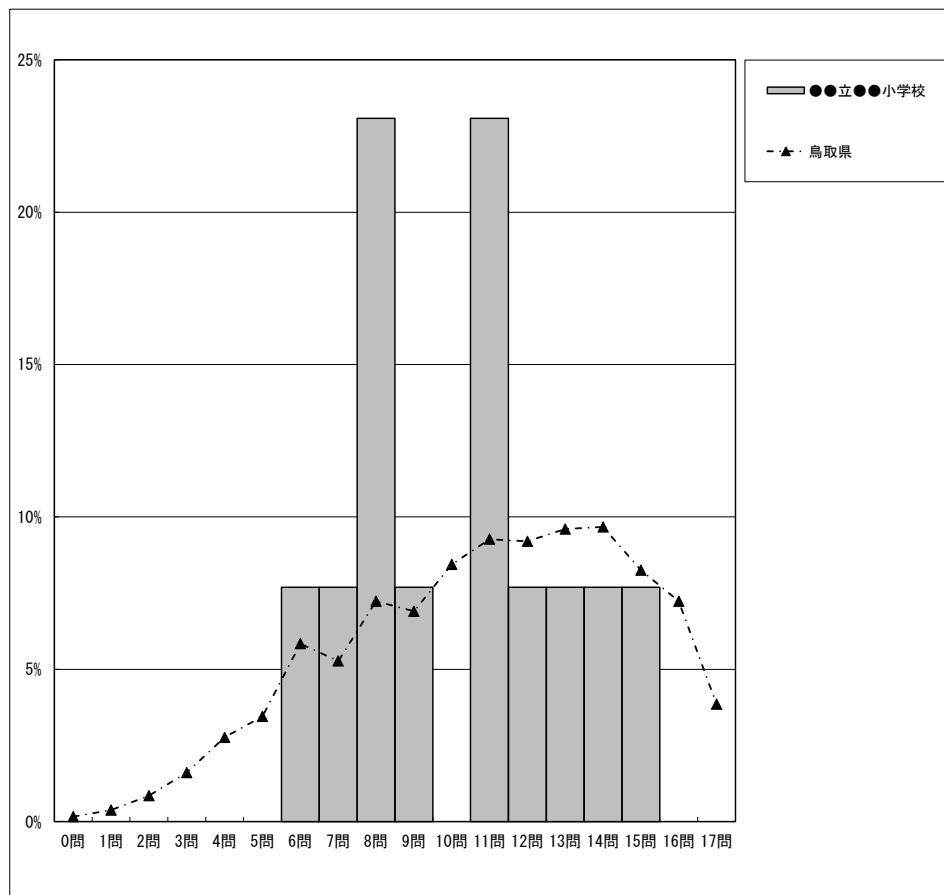
正答数	正答数集計値		
	児童数	割合(%)	
	貴教育委員会	貴教育委員会	鳥取県(公立)
17問			3.9
16問			7.2
15問			8.3
14問			9.7
13問			9.6
12問			9.2
11問			9.3
10問			8.4
9問			6.9
8問			7.2
7問			5.3
6問			5.8
5問			3.5
4問			2.8
3問			1.6
2問			0.9
1問			0.4
0問			0.2

正答数分布（学校） [5年]

●●立●●小学校
●●立●●小学校一児童

	児童数	平均正答数	平均正答率(%)
●●立●●小学校		/	
鳥取県	4,229	10.9 / 17	64.1

正答数分布グラフ（横軸：正答数 縦軸：割合）



正答数	割合 (%)	
	児童数	割合 (%)
17問		3.9
16問		7.2
15問		8.3
14問		9.7
13問		9.6
12問		9.2
11問		9.3
10問		8.4
9問		6.9
8問		7.2
7問		5.3
6問		5.8
5問		3.5
4問		2.8
3問		1.6
2問		0.9
1問		0.4
0問		0.2

集計結果

名前	学校名
	個人番号

分類	区分	対象問題数(問)	平均正答率(%)		
			あなた	学年	鳥取県
全体		16	62	56	58.0
学習指導要領の領域	A 数と計算	8			
	B 図形	4			
	C 測定	2			
	C 変化と関係	3			
	D データの活用	5			
評価の観点	知識・技能	9			
	思考・判断・表現	7			

(注)「学習指導要領の領域」については、一つの問題が複数の区分に該当する場合があります。各区分の問題数を合計した数は「全体」の問題数とは一致しない。

問題別集計結果

問題番号	問題の概要	学習指導要領の領域					評価の観点		正答率(%)		あなたの解答	
		A 数と計算	B 図形	C 測定	C 変化と関係	D データの活用	知識・技能	思考・判断・表現	学年	鳥取県	正誤	解答(△無回答)
1(1)		3(4) 7(7)				3(1) 7(4)	○		77.2	70.3	○	
1(2)							○				×	
1(3)												
1(4)												
2(1)												
2(2)												
2(3)												
2(4)												
3(1)												
3(2)												
3(3)												
3(4)												
4(1)												
4(2)												
4(3)												
4(4)												