

令和5年6月の鳥取県鉱工業指数

1 概況

令和5年6月の鳥取県鉱工業指数（平成27年=100、季節調整済）は、生産指数が前月比0.7%の上昇、出荷指数が前月比1.6%の上昇、在庫指数が前月比3.9%の低下となった。生産は2か月ぶりの上昇、出荷は2か月ぶりの上昇、在庫は4か月ぶりに低下した。

鉱工業指数（平成27年=100）

区分	季節調整済指数			原指数		
	5年5月	5年6月	前月比(%)	4年6月	5年6月	前年同月比(%)
生産指数	93.9	94.6	0.7	97.9	96.9	▲ 1.0
出荷指数	96.4	97.9	1.6	103.4	99.0	▲ 4.3
在庫指数	133.9	128.7	▲ 3.9	130.8	130.6	▲ 0.2

2 業種別の動向（季節調整済指数）

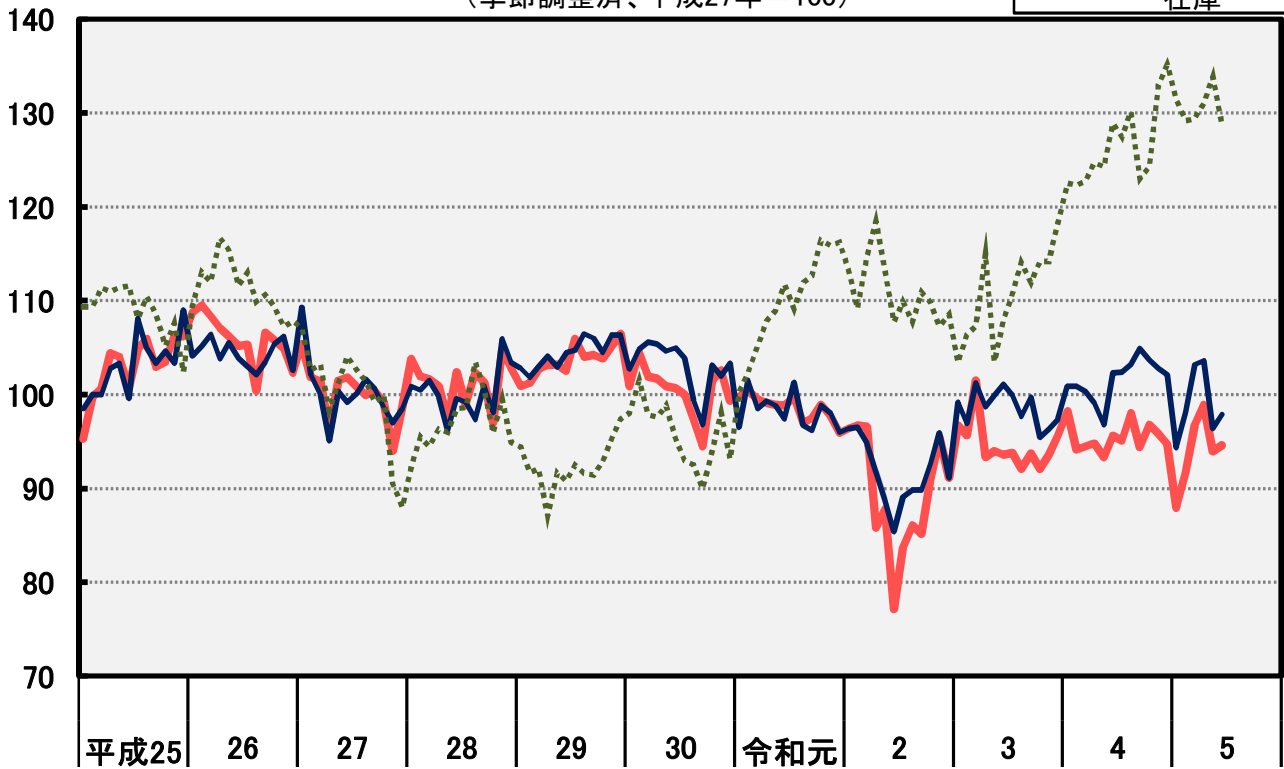
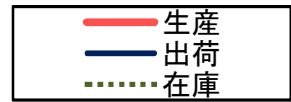
区分	上昇に寄与した主な業種		低下に寄与した主な業種	
		前月比(%)		前月比(%)
生産	汎用・生産用・業務用機械工業	51.2	金属製品工業	▲ 25.6
	電気・情報通信機械工業	13.3	プラスチック製品工業	▲ 4.3
	食料品・たばこ工業	1.6	その他工業	▲ 30.1
	6業種/14業種		8業種/14業種	
出荷	汎用・生産用・業務用機械工業	50.7	食料品・たばこ工業	▲ 7.7
	パルプ・紙・紙加工品工業	9.2	金属製品工業	▲ 25.0
	電子部品・デバイス工業	7.4	鉄鋼・非鉄金属工業	▲ 11.8
	7業種/14業種		7業種/14業種	
在庫	パルプ・紙・紙加工品工業	4.6	電子部品・デバイス工業	▲ 6.0
	金属製品工業	11.6	電気・情報通信機械工業	▲ 20.5
			繊維工業	▲ 34.0
	4業種/11業種		7業種/11業種	

3 主要4業種の生産動向（季節調整済指数）

- 食料品・たばこ工業では、健康食品、ブロイラー加工品、肉製品などが上昇し、前月比1.6%の上昇となった。
- 電子部品・デバイス工業では、コネクタ・スイッチ・リレー、その他の電子部品、中・小型液晶素子が低下し、前月比0.1%の低下となった。
- 電気・情報通信機械工業では、民生用電気機械器具、開閉制御装置などが上昇し、前月比13.3%の上昇となった。
- パルプ・紙・紙加工品工業では、印刷用紙、板紙などが低下し、前月比1.3%の低下となった。

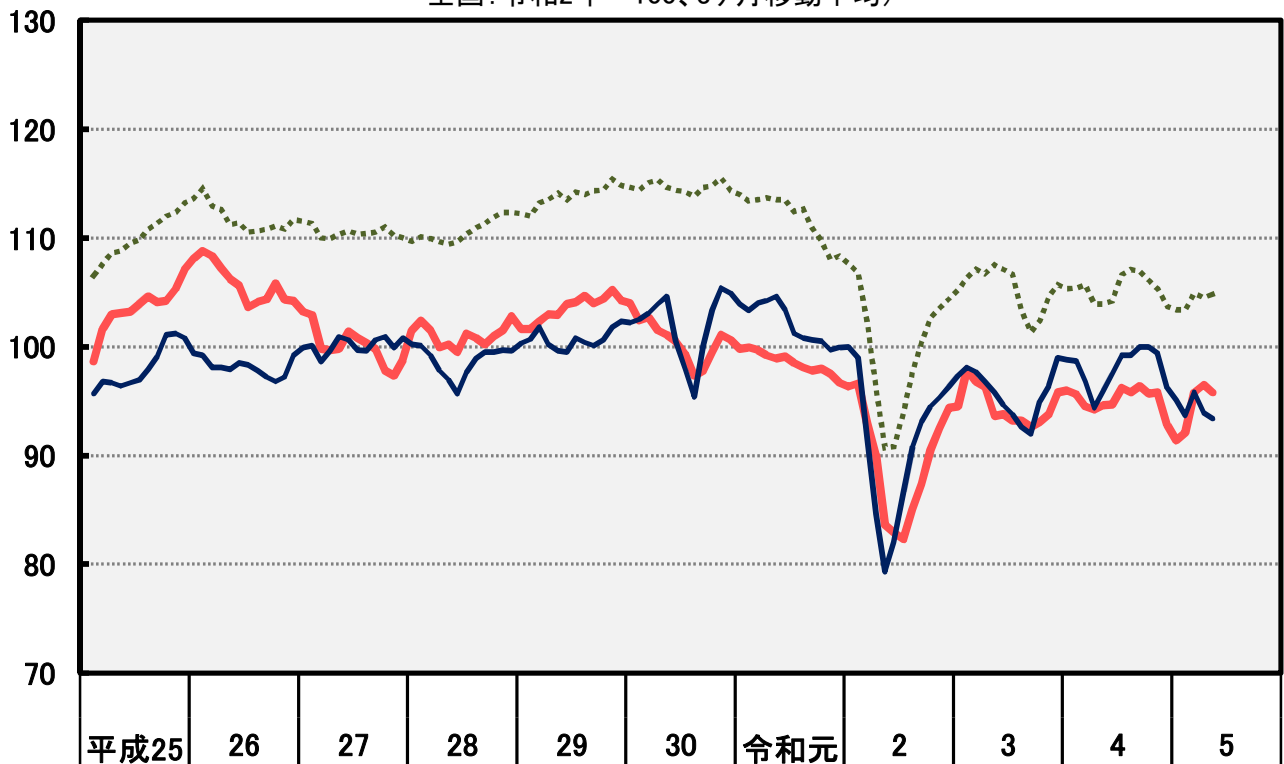
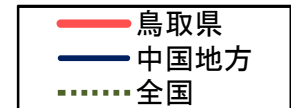
鳥取県鉱工業指数の推移

(季節調整済、平成27年=100)

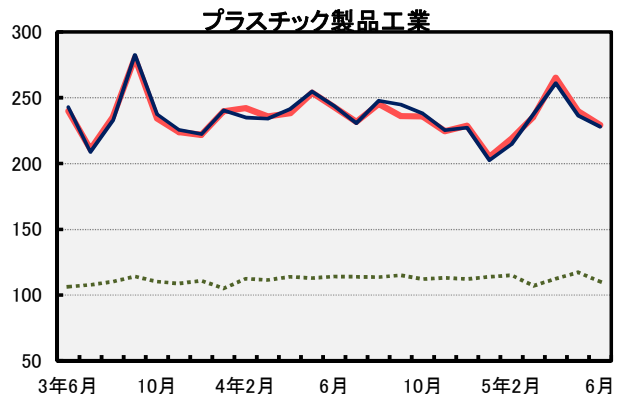
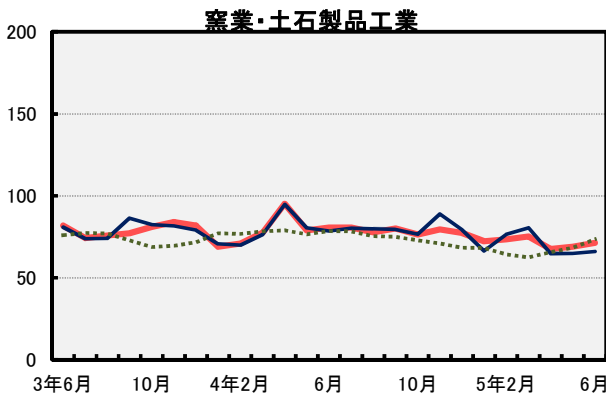
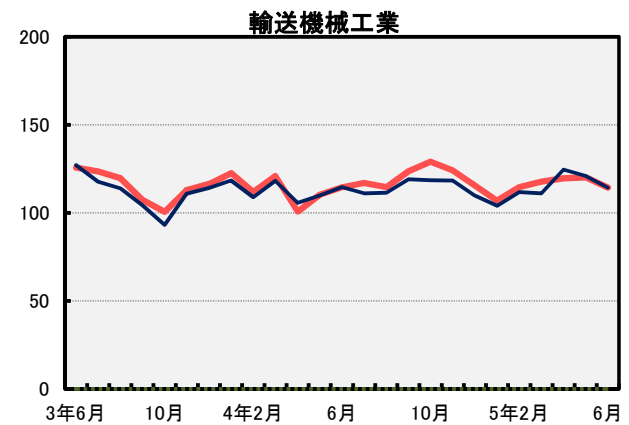
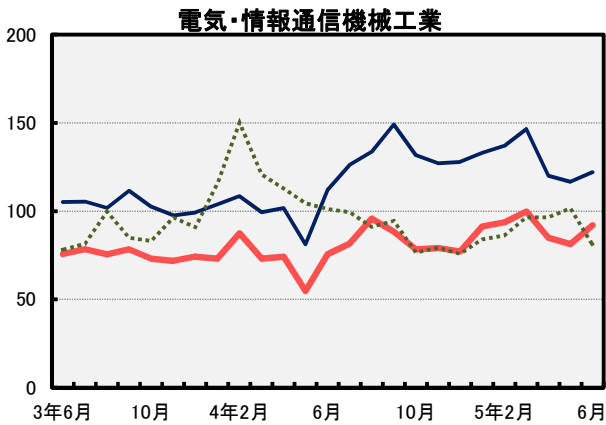
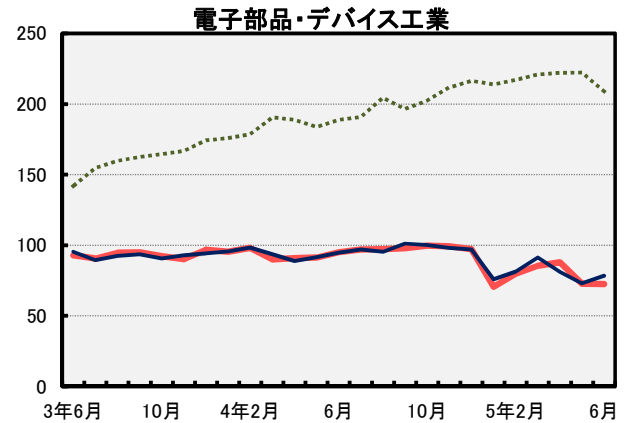
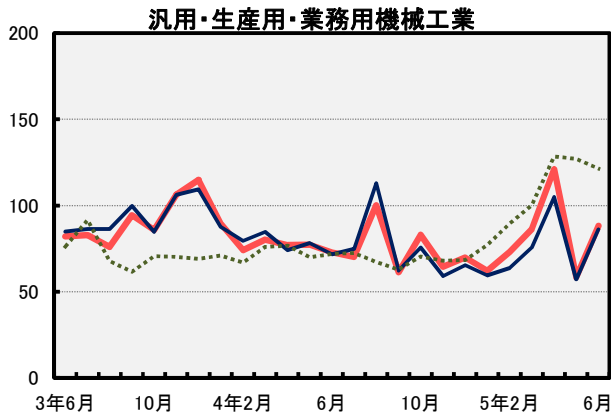
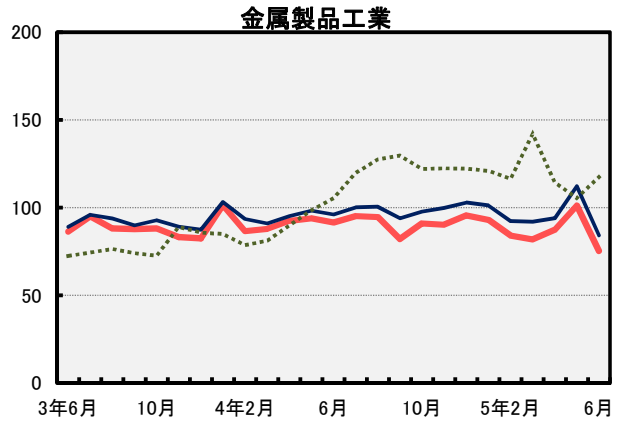
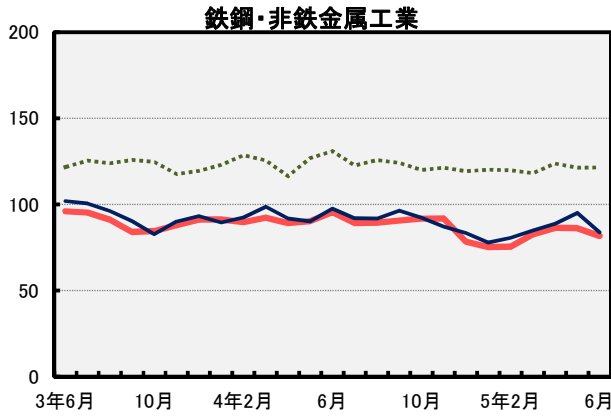
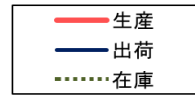


鉱工業生産指数の推移

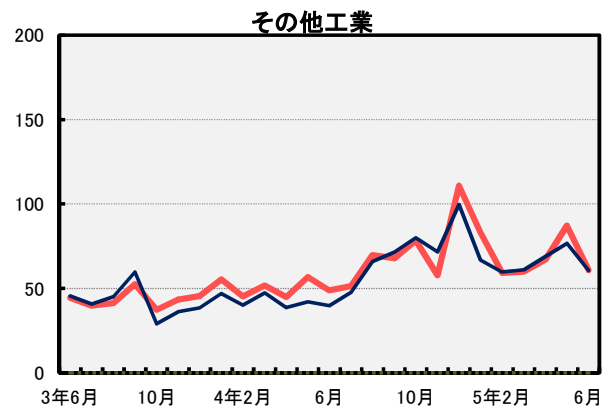
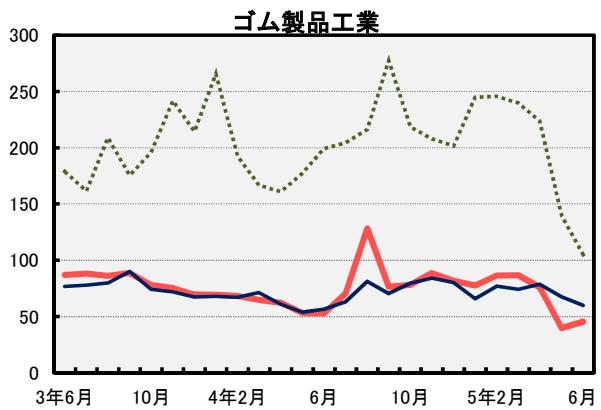
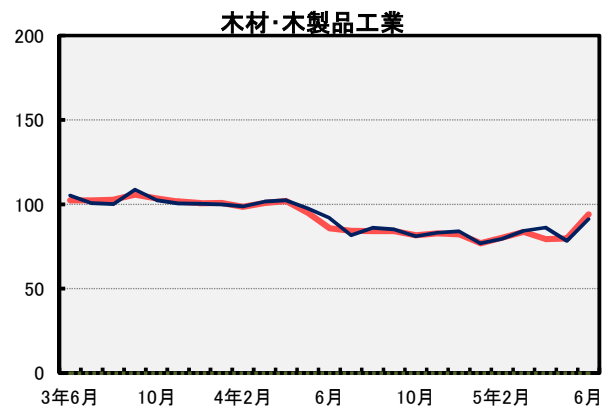
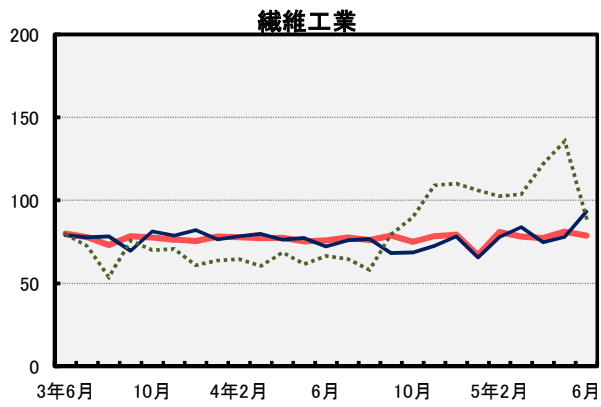
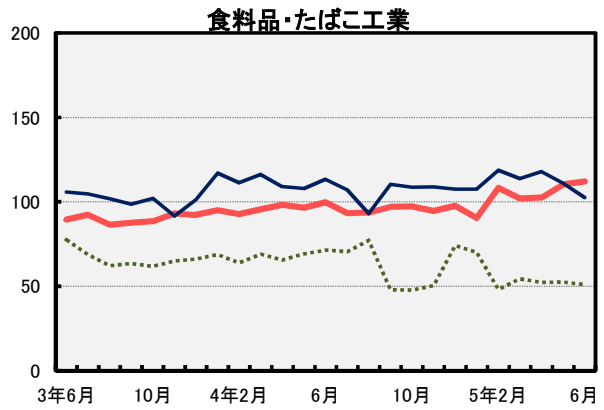
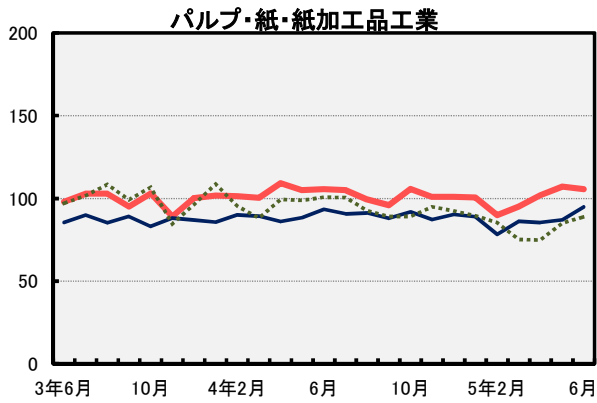
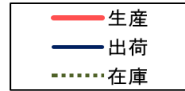
(季節調整済、鳥取県・中国地方：平成27年=100、
全国：令和2年=100、3ヶ月移動平均)



業種別指数の推移(季節調整済、平成27年=100) 1



業種別指数の推移(季節調整済、平成27年=100) 2



鉱工業指数の推移

鳥取県

平成27年=100

	生産指数				出荷指数				在庫指数(末)					
	季節調整済		原指数		季節調整済		原指数		季節調整済		原指数			
	指数	前月(期)比 (%)	指数	前年(同月・同期)比 (%)	指数	前月(期)比 (%)	指数	前年(同月・同期)比 (%)	指数	前月(期)比 (%)	指数	前年(同月・同期)比 (%)		
平成30年			100.6	▲ 3.0			103.2	▲ 1.3			91.2	▲ 4.8		
31年			98.3	▲ 2.3			97.9	▲ 5.1			111.7	22.5		
令和2年			89.4	▲ 9.1			91.9	▲ 6.1			104.5	▲ 6.4		
3年			94.8	6.0			98.6	7.3			116.1	11.1		
4年			95.3	0.5			101.5	2.9			132.7	14.3		
令和3年	Q2期	93.6	▲ 4.4	90.0	11.7	99.9	0.8	96.4	13.7	107.9	0.6	109.2	▲ 1.2	
	Q3期	93.2	▲ 0.4	92.1	9.0	99.1	▲ 0.8	96.5	10.8	111.9	3.7	116.5	1.2	
	Q4期	93.8	0.6	96.9	1.5	96.3	▲ 2.8	100.7	2.2	118.3	5.7	116.1	11.1	
	4年	Q1期	95.6	1.9	98.0	▲ 2.2	100.7	4.6	103.9	2.9	122.7	3.7	125.8	14.7
	Q2期	94.6	▲ 1.0	90.4	0.4	99.4	▲ 1.3	95.5	▲ 0.9	128.9	5.1	130.8	19.8	
	Q3期	95.8	1.3	94.8	2.9	103.5	4.1	101.5	5.2	123.0	▲ 4.6	125.8	8.0	
	Q4期	95.8	0.0	97.9	1.0	102.9	▲ 0.6	105.2	4.5	135.1	9.8	132.7	14.3	
	5年	Q1期	92.1	▲ 3.9	95.4	▲ 2.7	98.5	▲ 4.3	102.4	▲ 1.4	129.4	▲ 4.2	132.7	5.5
	Q2期	95.8	4.0	92.0	1.8	99.3	0.8	95.6	0.1	128.7	▲ 0.5	130.6	▲ 0.2	
令和4年	3月	94.5	0.4	106.3	▲ 7.9	100.3	▲ 0.6	114.4	▲ 0.6	122.7	0.3	125.8	14.7	
	4月	94.8	0.3	88.0	▲ 0.9	99.1	▲ 1.2	95.2	▲ 2.1	124.7	1.6	117.3	12.5	
	5月	93.3	▲ 1.6	85.4	0.1	96.8	▲ 2.3	87.9	▲ 2.7	124.3	▲ 0.3	121.0	17.7	
	6月	95.6	2.5	97.9	2.1	102.3	5.7	103.4	1.7	128.9	3.7	130.8	19.8	
	7月	95.1	▲ 0.5	98.1	0.5	102.4	0.1	103.5	2.8	127.4	▲ 1.2	132.0	14.8	
	8月	98.0	3.0	92.1	9.9	103.2	0.8	96.0	6.8	130.1	2.1	134.7	14.8	
	9月	94.4	▲ 3.7	94.3	▲ 0.5	104.9	1.6	104.9	6.1	123.0	▲ 5.5	125.8	8.0	
	10月	96.8	2.5	94.7	4.3	103.7	▲ 1.1	103.6	7.7	124.3	1.1	121.3	7.3	
	11月	95.8	▲ 1.0	99.3	2.3	102.8	▲ 0.9	104.6	5.1	132.9	6.9	128.8	15.4	
	12月	94.7	▲ 1.1	99.6	▲ 3.1	102.1	▲ 0.7	107.4	1.0	135.1	1.7	132.7	14.3	
	5年	1月	87.9	▲ 7.2	85.8	▲ 9.9	94.3	▲ 7.6	90.6	▲ 6.1	131.4	▲ 2.7	134.4	7.3
	2月	91.7	4.3	91.5	▲ 1.1	98.1	4.0	98.9	▲ 1.9	129.2	▲ 1.7	129.2	5.6	
	3月	96.8	5.6	108.9	2.4	103.2	5.2	117.7	2.9	129.4	0.2	132.7	5.5	
	4月	98.9	2.2	91.2	3.6	103.6	0.4	99.0	4.0	131.0	1.2	123.2	5.0	
	5月	93.9	▲ 5.1	87.9	2.9	96.4	▲ 6.9	88.8	1.0	133.9	2.2	130.3	7.7	
	6月	94.6	0.7	96.9	▲ 1.0	97.9	1.6	99.0	▲ 4.3	128.7	▲ 3.9	130.6	▲ 0.2	

全国

令和2年=100

	生産指数				出荷指数				在庫指数(末)					
	季節調整済		原指数		季節調整済		原指数		季節調整済		原指数			
	指数	前月(期)比 (%)	指数	前年(同月・同期)比 (%)	指数	前月(期)比 (%)	指数	前年(同月・同期)比 (%)	指数	前月(期)比 (%)	指数	前年(同月・同期)比 (%)		
平成30年			114.6	0.5			114.9	0.0			100.5	1.3		
31年			111.6	▲ 2.6			112.0	▲ 2.5			101.0	0.5		
令和2年			100.0	▲ 10.4			100.0	▲ 10.7			92.6	▲ 8.3		
3年			105.4	5.4			104.4	4.4			98.5	6.4		
4年			105.3	▲ 0.1			103.9	▲ 0.5			101.2	2.7		
令和3年	Q2期	107.5	1.1	105.1	18.4	107.3	0.9	103.4	18.3	95.4	1.5	96.1	▲ 4.8	
	Q3期	103.3	▲ 3.9	102.8	5.8	101.3	▲ 5.6	101.3	3.5	97.5	2.2	96.7	1.0	
	Q4期	104.6	1.3	107.4	1.0	102.7	1.4	106.3	▲ 0.5	100.5	3.1	98.5	6.4	
	4年	Q1期	105.4	0.8	105.4	▲ 0.8	104.0	1.3	104.2	▲ 2.2	101.4	0.9	98.4	7.9
	Q2期	103.9	▲ 1.4	101.5	▲ 3.4	103.4	▲ 0.6	99.5	▲ 3.8	99.9	▲ 1.5	100.6	4.7	
	Q3期	107.1	3.1	106.9	4.0	105.2	1.7	105.5	4.1	103.4	3.5	102.7	6.2	
	Q4期	105.3	▲ 1.7	107.2	▲ 0.2	103.7	▲ 1.4	106.4	0.1	103.1	▲ 0.3	101.2	2.7	
	5年	Q1期	103.4	▲ 1.8	104.0	▲ 1.3	102.7	▲ 1.0	103.5	▲ 0.7	103.8	0.7	100.7	2.3
	Q2期	104.8	1.4	102.5	1.0	104.3	1.6	100.5	1.0	105.8	1.9	106.5	5.9	
令和4年	3月	105.7	▲ 0.3	118.2	▲ 1.6	104.7	0.7	118.0	▲ 2.7	101.4	▲ 0.4	98.4	7.9	
	4月	105.3	▲ 0.4	103.3	▲ 4.7	105.0	0.3	101.4	▲ 4.6	97.9	▲ 3.5	97.4	4.4	
	5月	100.7	▲ 4.4	92.8	▲ 2.7	101.0	▲ 3.8	90.5	▲ 3.3	98.4	0.5	99.2	4.5	
	6月	105.7	5.0	108.3	▲ 3.0	104.2	3.2	106.6	▲ 3.3	99.9	1.5	100.6	4.7	
	7月	106.3	0.6	107.9	▲ 1.8	104.9	0.7	106.5	▲ 2.1	100.6	0.7	101.4	5.1	
	8月	107.8	1.4	100.8	5.7	105.7	0.8	99.6	5.5	101.7	1.1	102.2	6.2	
	9月	107.3	▲ 0.5	112.1	8.7	105.0	▲ 0.7	110.5	9.6	103.4	1.7	102.7	6.2	
	10月	105.5	▲ 1.7	105.4	3.1	104.4	▲ 0.6	104.5	4.7	103.2	▲ 0.2	102.9	5.0	
	11月	105.5	0.0	108.6	▲ 1.4	104.0	▲ 0.4	107.4	▲ 0.8	103.2	0.0	104.4	3.5	
	12月	104.9	▲ 0.6	107.6	▲ 2.2	102.8	▲ 1.2	107.3	▲ 3.1	103.1	▲ 0.1	101.2	2.7	
	5年	1月	100.8	▲ 3.9	94.0	▲ 2.8	99.5	▲ 3.2	92.2	▲ 2.9	102.4	▲ 0.7	103.9	2.4
	2月	104.5	3.7	100.8	▲ 0.6	103.8	4.3	100.3	0.7	103.4	1.0	104.6	1.6	
	3月	104.8	0.3	117.2	▲ 0.8	104.7	0.9	118.0	0.0	103.8	0.4	100.7	2.3	
	4月	105.5	0.7	102.6	▲ 0.7	104.5	▲ 0.2	100.1	▲ 1.3	103.7	▲ 0.1	103.2	6.0	
	5月	103.2	▲ 2.2	96.7	4.2	103.3	▲ 1.1	94.1	4.0	105.6	1.8	106.4	7.3	
	6月	105.7	2.4	108.3	0.0	105.0	1.6	107.4	0.8	105.8	0.2	106.5	5.9	

鳥取県鉱工業指数(令和5年6月)【生産】

平成27年=100

分類	ウェイト	【季節調整済指数】				【原指数】			
		5年5月	5年6月	前月比 (%)	寄与度	4年6月	5年6月	前年 同月比 (%)	寄与度
【業種分類】									
鉱工業	10,000.0	93.9	94.6	0.7	-	97.9	96.9	▲ 1.0	-
鉄鋼・非鉄金属工業	234.8	86.3	81.7	▲ 5.3	▲ 0.12	100.4	85.9	▲ 14.4	▲ 0.35
金属製品工業	770.5	101.2	75.3	▲ 25.6	▲ 2.13	94.0	77.2	▲ 17.9	▲ 1.32
汎用・生産用・業務用機械工業	800.3	58.4	88.3	51.2	2.55	63.4	76.8	21.1	1.10
電子部品・デバイス工業	2,076.5	72.7	72.6	▲ 0.1	▲ 0.02	98.1	74.9	▲ 23.6	▲ 4.92
電気・情報通信機械工業	1,096.4	81.2	92.0	13.3	1.26	77.6	94.3	21.5	1.87
輸送機械工業	367.7	120.1	114.3	▲ 4.8	▲ 0.23	118.6	118.4	▲ 0.2	▲ 0.01
窯業・土石製品工業	191.4	69.0	71.2	3.2	0.04	81.1	71.6	▲ 11.7	▲ 0.19
プラスチック製品工業	263.4	239.6	229.2	▲ 4.3	▲ 0.29	279.6	264.1	▲ 5.5	▲ 0.42
パルプ・紙・紙加工品工業	1,093.4	107.0	105.6	▲ 1.3	▲ 0.16	114.7	114.8	0.1	0.01
食料品・たばこ工業	2,263.1	110.2	112.0	1.6	0.43	97.9	110.1	12.5	2.82
繊維工業	421.1	81.1	78.8	▲ 2.8	▲ 0.10	74.4	77.1	3.6	0.12
木材・木製品工業	267.3	79.9	94.0	17.6	0.40	85.7	93.7	9.3	0.22
ゴム製品工業	58.7	39.8	45.3	13.8	0.03	67.2	57.5	▲ 14.4	▲ 0.06
その他工業	95.4	87.1	60.9	▲ 30.1	▲ 0.27	54.1	67.5	24.8	0.13
皮革製品工業	18.6	x	x	x	x	x	x	x	x
その他製品工業	76.8	x	x	x	x	x	x	x	x
【財分類】									
最終需要財	4,831.0	90.8	92.5	1.9	0.87	83.0	89.8	8.2	3.36
投資財	1,938.8	89.4	90.1	0.8	0.14	88.3	86.6	▲ 1.9	▲ 0.34
資本財	1,003.7	81.4	94.6	16.2	1.41	82.9	84.2	1.6	0.13
建設財	935.1	97.6	86.2	▲ 11.7	▲ 1.14	94.1	89.1	▲ 5.3	▲ 0.48
消費財	2,892.2	90.5	94.1	4.0	1.11	79.5	91.9	15.6	3.66
耐久消費財	473.7	33.7	48.1	42.7	0.73	30.7	48.9	59.3	0.88
非耐久消費財	2,418.5	102.7	101.1	▲ 1.6	▲ 0.41	89.0	100.4	12.8	2.82
生産財	5,169.0	97.3	97.4	0.1	0.06	111.7	103.5	▲ 7.3	▲ 4.33
鉱工業用生産財	4,984.3	96.2	96.7	0.5	0.27	111.8	103.4	▲ 7.5	▲ 4.28
その他用生産財	184.7	131.3	121.1	▲ 7.8	▲ 0.20	109.5	107.6	▲ 1.7	▲ 0.04

(注)

寄与度は、全体の鉱工業指数（総合指数）の前月比（前年同月比）に対し、各業種あるいは財が何ポイント分の貢献をしたかを示す指標で、次の式で算出している。

前月比寄与度 = (各業種あるいは財の指数の前月差 / 前月の総合指数) × (ウェイト / 10000) × 100

前年同月比寄与度 = (各業種あるいは財の指数の前年同月差 / 前年同月の総合指数) × (ウェイト / 10000) × 100

原指数の場合、全ての業種あるいは財の寄与度の合計は、総合指数の前年同月比に一致する。ただし、季節調整済指数の場合、季節調整の関係から一致しないことがある。

品目別増減(生産)

業種別	指数		上昇に寄与した主な品目	低下に寄与した主な品目
	前月比			
鉄鋼・非鉄金属工業	前月比	▲ 5.3		鍛工品
	前年同月比	▲ 14.4		鍛工品
金属製品工業	前月比	▲ 25.6		建築用金属製品 建設用金属製品 作業工具
	前年同月比	▲ 17.9	建設用金属製品	建築用金属製品 作業工具 電気めっき 金型
汎用・生産用・業務用機械工業	前月比	51.2	産業用ロボット 業務用機械	
	前年同月比	21.1	業務用機械 産業用ロボット	汎用機械 金型
電子部品・デバイス工業	前月比	▲ 0.1	電子・通信機器用部分品 大型液晶素子	コネクタ・スイッチ・リレー その他の電子部品 中・小型液晶素子
	前年同月比	▲ 23.6	電子・通信機器用部分品	コネクタ・スイッチ・リレー その他の電子部品 中・小型液晶素子
電気・情報通信機械工業	前月比	13.3	民生用電気機械器具 開閉制御装置	
	前年同月比	21.5	開閉制御装置 民生用電気機械器具	端子
輸送機械工業	前月比	▲ 4.8		内燃機関電装品
	前年同月比	▲ 0.2		
窯業・土石製品工業	前月比	3.2		
	前年同月比	▲ 11.7		
プラスチック製品工業	前月比	▲ 4.3		
	前年同月比	▲ 5.5		
パルプ・紙・紙加工品工業	前月比	▲ 1.3	工業用雑種紙	印刷用紙 板紙
	前年同月比	0.1	印刷用紙	板紙
食料品・たばこ工業	前月比	1.6	健康食品 プロイラー加工品 肉製品	
	前年同月比	12.5	菓子 健康食品 冷凍水産物・加工品	惣菜
繊維工業	前月比	▲ 2.8		織物製品
	前年同月比	3.6	ニット製品	
ゴム製品工業	前月比	13.8		
	前年同月比	▲ 14.4		工業用ゴム製品

鳥取県鉱工業指数(令和5年6月)【出荷】

平成27年=100

分類	ウェイト	【季節調整済指数】				【原指数】			
		5年5月	5年6月	前月比 (%)	寄与度	4年6月	5年6月	前年 同月比 (%)	寄与度
【業種分類】									
鉱工業	10,000.0	96.4	97.9	1.6	-	103.4	99.0	▲ 4.3	-
鉄鋼・非鉄金属工業	284.5	95.1	83.9	▲ 11.8	▲ 0.33	101.0	86.8	▲ 14.1	▲ 0.39
金属製品工業	625.9	112.3	84.2	▲ 25.0	▲ 1.82	98.4	86.1	▲ 12.5	▲ 0.74
汎用・生産用・業務用機械工業	633.9	57.2	86.2	50.7	1.91	64.0	76.9	20.2	0.79
電子部品・デバイス工業	1,988.4	73.0	78.4	7.4	1.11	97.6	80.9	▲ 17.1	▲ 3.21
電気・情報通信機械工業	1,150.1	116.7	122.1	4.6	0.64	116.5	126.9	8.9	1.16
輸送機械工業	476.6	120.9	114.3	▲ 5.5	▲ 0.33	114.2	113.9	▲ 0.3	▲ 0.01
窯業・土石製品工業	174.7	64.9	66.0	1.7	0.02	82.7	69.5	▲ 16.0	▲ 0.22
プラスチック製品工業	237.6	236.5	227.9	▲ 3.6	▲ 0.21	282.6	264.2	▲ 6.5	▲ 0.42
パルプ・紙・紙加工品工業	1,403.2	86.9	94.9	9.2	1.16	91.6	93.2	1.7	0.22
食料品・たばこ工業	2,190.1	111.0	102.5	▲ 7.7	▲ 1.93	112.0	101.3	▲ 9.6	▲ 2.27
繊維工業	311.9	78.1	93.3	19.5	0.49	71.9	92.9	29.2	0.63
木材・木製品工業	356.6	78.3	91.3	16.6	0.48	93.8	93.2	▲ 0.6	▲ 0.02
ゴム製品工業	63.7	67.6	60.0	▲ 11.2	▲ 0.05	65.3	69.4	6.3	0.03
その他工業	102.8	76.8	60.6	▲ 21.1	▲ 0.17	45.3	69.1	52.5	0.24
皮革製品工業	42.1	x	x	x	x	x	x	x	x
その他製品工業	60.7	x	x	x	x	x	x	x	x
【財分類】									
最終需要財	4,686.5	98.7	98.4	▲ 0.3	▲ 0.15	99.9	97.5	▲ 2.4	▲ 1.09
投資財	1,910.5	110.2	110.0	▲ 0.2	▲ 0.04	110.2	107.6	▲ 2.4	▲ 0.48
資本財	947.2	126.3	136.2	7.8	0.97	125.5	127.7	1.8	0.20
建設財	963.3	92.1	84.7	▲ 8.0	▲ 0.74	95.1	87.9	▲ 7.6	▲ 0.67
消費財	2,776.0	93.8	90.3	▲ 3.7	▲ 1.01	92.8	90.6	▲ 2.4	▲ 0.59
耐久消費財	439.3	46.0	64.8	40.9	0.86	39.2	62.0	58.2	0.97
非耐久消費財	2,336.7	103.1	96.0	▲ 6.9	▲ 1.72	102.9	95.9	▲ 6.8	▲ 1.58
生産財	5,313.5	93.8	96.9	3.3	1.71	106.4	100.2	▲ 5.8	▲ 3.19
鉱工業用生産財	5,092.2	92.0	95.2	3.5	1.69	106.5	99.6	▲ 6.5	▲ 3.40
その他用生産財	221.3	138.2	140.2	1.4	0.05	105.5	113.9	8.0	0.18

鳥取県鉱工業指数(令和5年6月)【在庫】

平成27年=100

分類	ウェイト	【季節調整済指数】				【原指数】			
		5年5月	5年6月	前月比 (%)	寄与度	4年6月	5年6月	前年 同月比 (%)	寄与度
【業種分類】									
鉱工業	10,000.0	133.9	128.7	▲ 3.9	-	130.8	130.6	▲ 0.2	-
鉄鋼・非鉄金属工業	116.9	121.4	121.6	0.2	0.00	130.8	121.4	▲ 7.2	▲ 0.08
金属製品工業	412.0	105.4	117.6	11.6	0.38	104.7	116.8	11.6	0.38
汎用・生産用・業務用機械工業	75.8	127.0	121.5	▲ 4.3	▲ 0.03	74.1	125.0	68.7	0.29
電子部品・デバイス工業	3,754.0	222.3	208.9	▲ 6.0	▲ 3.76	189.7	209.8	10.6	5.77
電気・情報通信機械工業	600.7	101.6	80.8	▲ 20.5	▲ 0.93	110.4	88.2	▲ 20.1	▲ 1.02
輸送機械工業	12.6	x	x	x	x	x	x	x	x
窯業・土石製品工業	201.9	68.4	73.3	7.2	0.07	74.0	69.2	▲ 6.5	▲ 0.07
プラスチック製品工業	180.7	117.3	110.2	▲ 6.1	▲ 0.10	110.7	106.8	▲ 3.5	▲ 0.05
パルプ・紙・紙加工品工業	2,262.2	85.0	88.9	4.6	0.66	106.1	93.8	▲ 11.6	▲ 2.13
食料品・たばこ工業	1,867.7	52.4	51.0	▲ 2.7	▲ 0.20	83.9	59.9	▲ 28.6	▲ 3.43
繊維工業	137.5	135.7	89.5	▲ 34.0	▲ 0.47	64.5	86.8	34.6	0.23
木材・木製品工業	317.7	x	x	x	x	x	x	x	x
ゴム製品工業	60.3	139.9	104.9	▲ 25.0	▲ 0.16	231.6	122.0	▲ 47.3	▲ 0.51
その他工業	-	-	-	-	-	-	-	-	-
皮革製品工業	-	-	-	-	-	-	-	-	-
その他製品工業	-	-	-	-	-	-	-	-	-
【財分類】									
最終需要財	3,202.7	74.8	67.8	▲ 9.4	▲ 1.67	81.1	73.5	▲ 9.4	▲ 1.86
投資財	886.1	76.9	83.9	9.1	0.46	69.1	81.8	18.4	0.86
資本財	241.1	100.1	104.4	4.3	0.08	77.9	94.0	20.7	0.30
建設財	645.0	68.4	75.6	10.5	0.35	65.8	77.3	17.5	0.57
消費財	2,316.6	74.1	62.6	▲ 15.5	▲ 1.99	85.8	70.3	▲ 18.1	▲ 2.75
耐久消費財	343.6	151.2	121.3	▲ 19.8	▲ 0.77	102.6	114.6	11.7	0.32
非耐久消費財	1,973.0	57.7	53.7	▲ 6.9	▲ 0.59	82.8	62.5	▲ 24.5	▲ 3.06
生産財	6,797.3	162.9	155.9	▲ 4.3	▲ 3.55	154.1	157.6	2.3	1.82
鉱工業用生産財	6,609.5	164.4	157.3	▲ 4.3	▲ 3.50	155.5	159.1	2.3	1.82
その他用生産財	187.8	113.3	106.2	▲ 6.3	▲ 0.10	104.7	103.1	▲ 1.5	▲ 0.02

【問い合わせ先】

鳥取県総務部統計課 分析担当

電 話 : 0 8 5 7 - 2 6 - 7 1 0 3

ファクシミリ : 0 8 5 7 - 2 3 - 5 0 3 3

電子メール : toukei@pref.tottori.lg.jp

URL : <https://www.pref.tottori.lg.jp/iip/>