

5

月号

鳥取県の経済動向

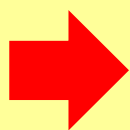
Monthly Economic Report of Tottori Prefecture

令和5年2月～3月の主要指標をもとに

基調判断

Assessment of the Economy

変化の方向



持ち直しの動きに足踏みが見られる

p.2

POINT

2月

- 一致指数は単月で4か月ぶりの前月比プラス、3か月平均ではマイナスが続く
- 単月で上振れるも、なお持ち直しの動きに足踏みが見られる

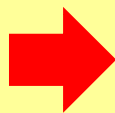
先行き

- 先行指数は単月、3か月平均ともに前月比マイナスが続く
- 景気の先行きは、弱含む

分野別の動向

変化の方向

消費



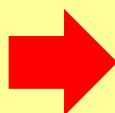
緩やかに持ち直している

p.4

POINT

- 大型小売店＝百貨店、スーパーともに前年比プラス
- ホームセンター・家電量販店＝ホームセンター、家電ともに前年比プラス
- 乗用車＝登録車、軽自動車ともに前年比プラス

投資



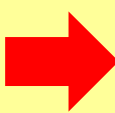
弱めの動きが見られる

p.6

POINT

- 住宅投資＝3か月平均も3か月ぶりの前年比マイナスに転じる
- 設備投資＝単月、3か月平均ともに大幅に前年比プラスに振れる
- 公共投資＝県などが押し上げ、単月で大幅な前年比プラス

生産



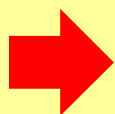
弱めの動きが見られる

p.8

POINT

- 鉱工業生産＝生産指数は4か月ぶりの前月比プラス
- ・基調：弱めの動きが見られる
- ・先行き：電気代や原材料価格の高騰などの影響もあり、弱含む

雇用



持ち直しの動きに一服感が見られる

p.9

POINT

- 求人＝新規求人倍率は3か月ぶりの前月比プラス、有効求人倍率は同水準
- 所定外労働＝全産業は前年比同水準、製造業は2か月連続のマイナス

問合せ

《 鳥取県令和新時代創造本部統計課分析担当 》

電話 0857-26-7104 / ファクシミリ 0857-23-5033 / メールアドレス toukei@pref.tottori.lg.jp

URL <https://www.pref.tottori.lg.jp/keizaidoukou/>

基調判断

Assessment of the Economy



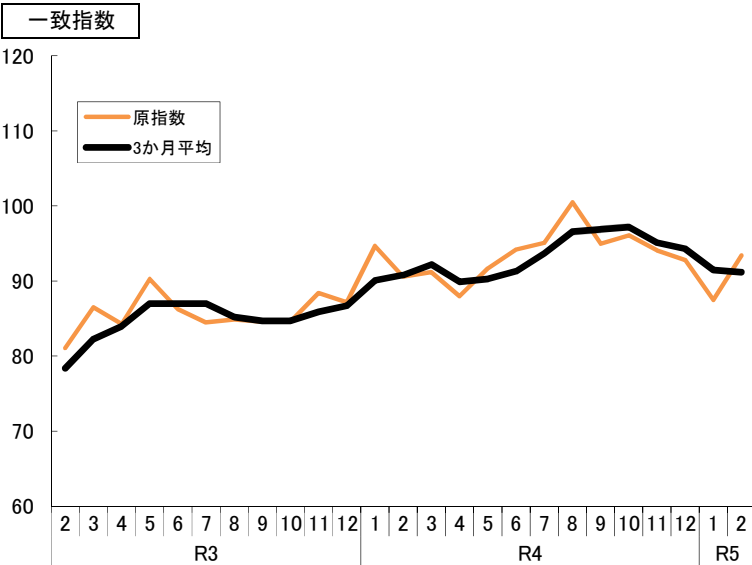
持ち直しの動きに足踏みが見られる

一致指数は消費面などで一部指標が押し上げ、単月で4カ月ぶりにプラスに振れるも、3か月平均ではマイナスが続く。景気の基調としては、持ち直しの動きに足踏みが見られる。先行指数は下向きの動きが続く、景気の先行きは、弱含む。

景気動向

一致指数は単月で4カ月ぶりの前月比プラス、3か月平均ではマイナスが続く 統計表p.10

■景気動向指数(CI=コンポジット・インデックス、平成27年=100)

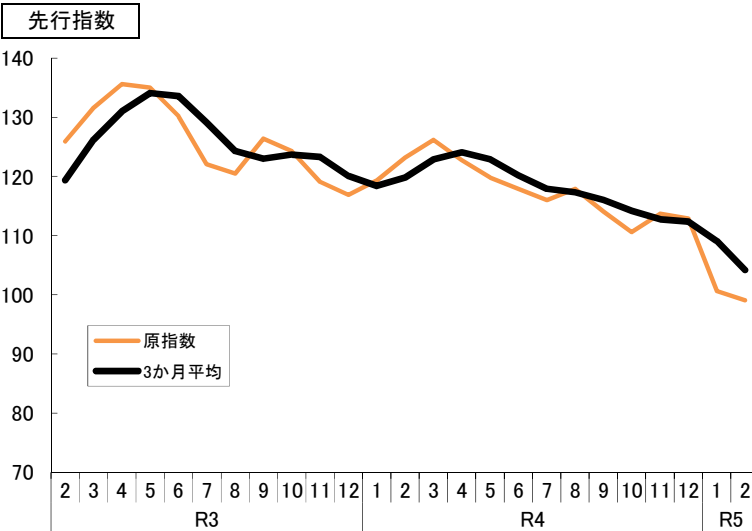


結果概要

- 2月のCI一致指数は、93.4
- 4か月ぶりの前月比プラス
- 3か月平均値は、4か月連続のマイナス
- 構成する指標の主な動き
 - ・7指標のうち4指標が改善、3指標が悪化
 - ・改善した指標: 就職率、製造工業生産指数、実質百貨店販売額(2か月連続)、人件費率
 - ・悪化した指標: 有効求人倍率(4か月連続)、所定外労働時間指数(2か月連続)、輸入通関実績

景気の足元

- 令和4年1月頃から持ち直しの動きも、令和4年秋頃から、一部に弱さが見られる
- 消費面などで一部指標が押し上げ、単月で上振れるも、基調としては持ち直しの動きに足踏みが見られる



結果概要

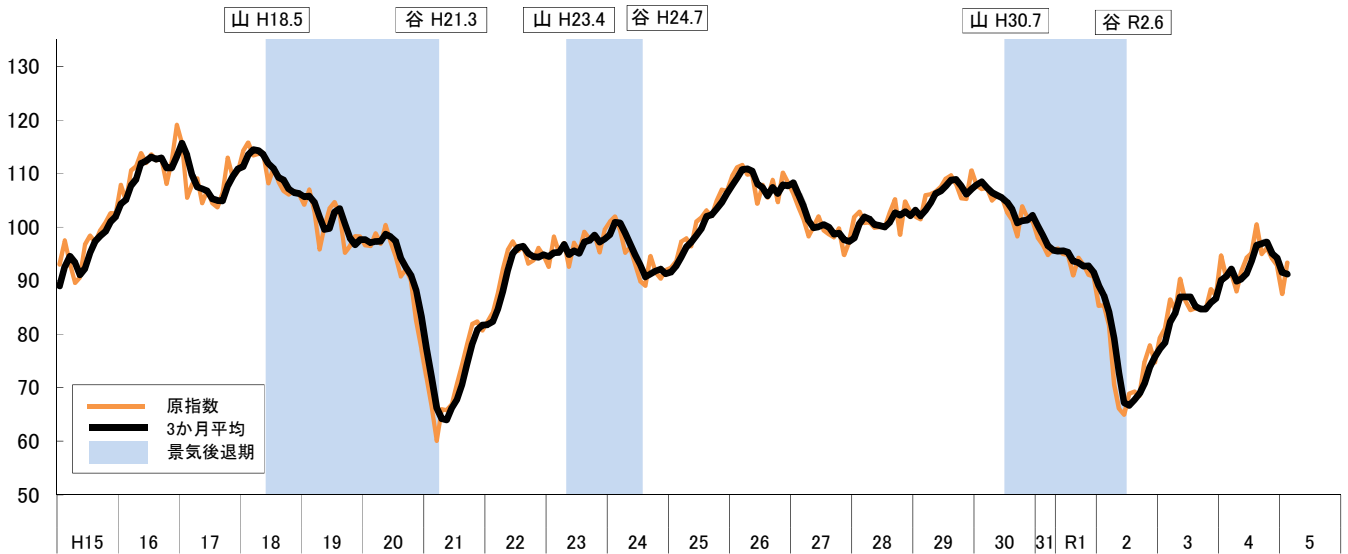
- 2月のCI先行指数は、99.1
- 3か月連続の前月比マイナス
- 3か月平均値は、10か月連続のマイナス
- 構成する指標の主な動き
 - ・6指標のうち3指標が改善、3指標が悪化
 - ・改善した指標: 新規求人数、生産財生産指数、信用保証申込額
 - ・悪化した指標: 日経商品指数(3か月連続)、民間金融貸出残高(2か月連続)、新設住宅着工戸数

景気の先行き

- 景気の先行きは、物価上昇等の影響により弱含む

		令和4年				令和5年	
		9月	10月	11月	12月	1月	2月
CI一致指数	原指数	95.0	96.1	94.1	92.8	87.5	93.4
	前月差	▲ 5.5	1.1	▲ 2.0	▲ 1.3	▲ 5.3	5.9
	3か月平均	96.9	97.2	95.1	94.3	91.5	91.2
	前月差	0.3	0.3	▲ 2.1	▲ 0.8	▲ 2.8	▲ 0.3
CI先行指数	原指数	114.1	110.6	113.7	112.9	100.7	99.1
	前月差	▲ 3.8	▲ 3.5	3.1	▲ 0.8	▲ 12.2	▲ 1.6
	3か月平均	116.0	114.2	112.8	112.4	109.1	104.2
	前月差	▲ 1.3	▲ 1.8	▲ 1.4	▲ 0.4	▲ 3.3	▲ 4.9

【参考1】CI一致指数長期時系列(コンポジット・インデックス、平成27年=100)

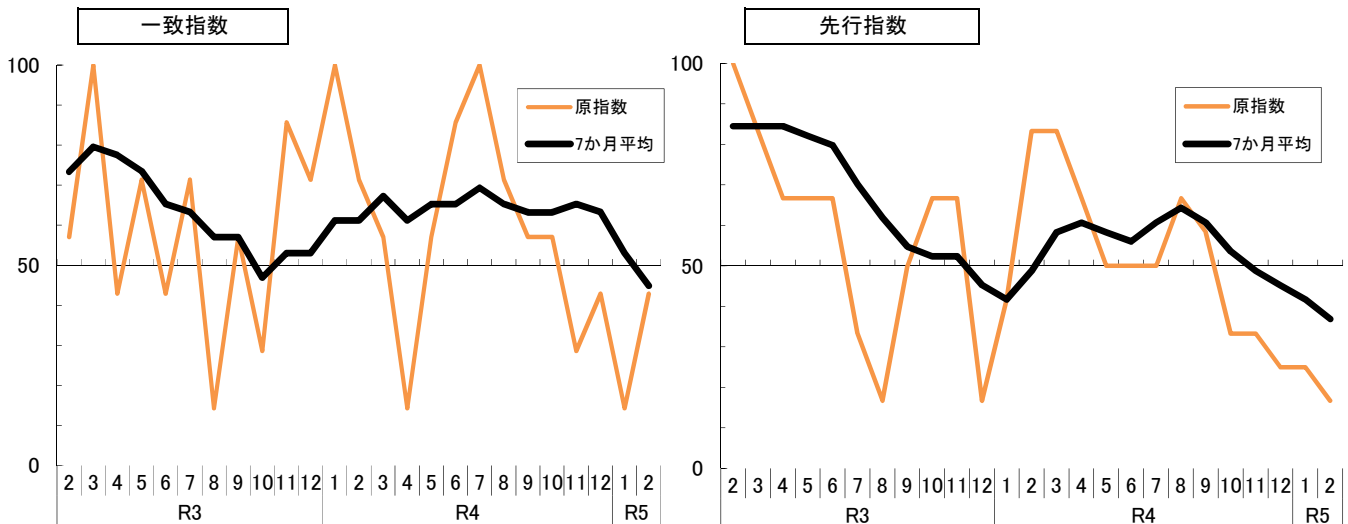


【参考2】DI指数(ディフュージョン・インデックス)

※DI指数=3か月前と比較して改善した指標の数÷採用された指標の数

【一致指数】 2月は42.9(4か月連続の50割れ)、7か月平均では44.9(16か月ぶりの50割れ)

【先行指数】 2月は16.7(5か月連続の50割れ)、7か月平均では36.9(4か月連続の50割れ)



		令和4年				令和5年	
		9月	10月	11月	12月	1月	2月
DI一致指数	原指数	57.1	57.1	28.6	42.9	14.3	42.9
	7か月平均	63.2	63.2	65.3	63.3	53.1	44.9
DI先行指数	原指数	58.3	33.3	33.3	25.0	25.0	16.7
	7か月平均	60.7	53.6	48.8	45.2	41.7	36.9

指標解説

景気動向指数

景気の動きを把握するために様々な指標を統合して算出する指数。景気変動の大きさやテンポを示すCI(コンポジット・インデックス)と、波及度合いを示すDI(ディフュージョン・インデックス)があり、それぞれ景気に先行して動く先行指数、同時に動く一致指数、遅れて動く遅行指数の3種の指数で構成される。

本誌では、平成24年4月公表分から、それまでのDIに代わりCIを主体に鳥取県の景気の基調判断を行っている。また、平成28年11月号から、一部採用指標の入替えなどを行って改定した新しいCI・DIを公表している。現行の採用指標は、一致指数が7指標、先行指数が6指標(右表参照)、遅行指数が5指標である。

一致指数(7指標)

- 1 有効求人倍率(除学卒、一般)
- 2 就職率(除学卒、一般)
- 3 所定外労働時間指数(製造業)
- 4 製造工業生産指数
- 5 実質百貨店販売額(前年同月比)
- 6 人件費率(製造業)【逆】
- 7 輸入通関実績

先行指数(6指標)

- 1 新規求人数(除学卒、一般)
- 2 生産財生産指数
- 3 日経商品指数(42種、前年同月比)
- 4 新設住宅着工戸数
- 5 民間金融貸出残高(前年同月比)
- 6 信用保証申込額【逆】

※【逆】は逆サイクル指標(増加→悪化、減少→改善とみなす指標)

※製造業の指標は従業員規模30人以上の事業所が対象

消費

Personal Consumption



緩やかに持ち直している

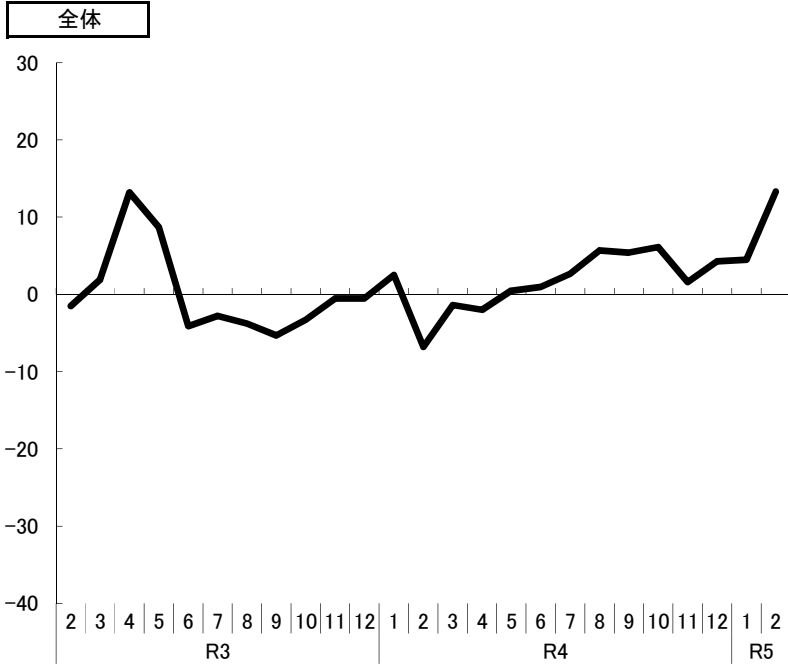
百貨店、ホームセンター、家電量販店は前年同月比プラスに振れ、スーパーと乗用車は前年同月比プラスが続く。消費全体としては持ち直しの動きが続く。先行きは持ち直しの動きが見込まれる。

1 大型小売店

百貨店、スーパーともに前年比プラス

統計表p.11

■大型小売店販売額(前年同月比、%)



結果概要

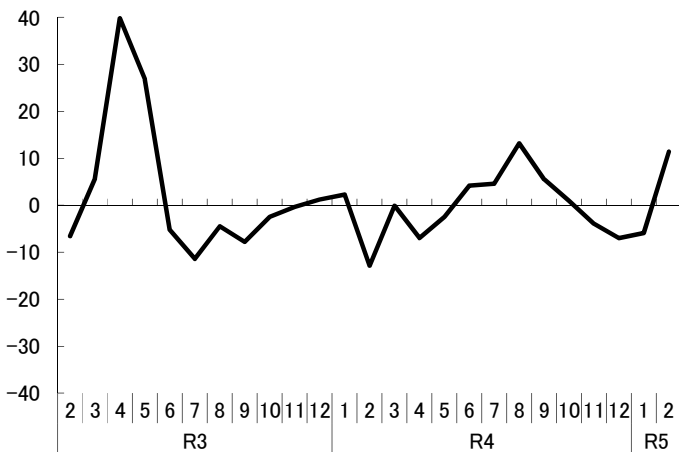
- 全体
 - ・ 2月は43億円、前年同月比13.3%増(10か月連続)
 - ・ 10品目中9品目でプラス
- 百貨店
 - ・ 9億円、同11.4%増(4か月ぶり)
 - ・ 家庭用品などを除く10品目中6品目でプラス
- スーパー
 - ・ 34億円、同13.8%増(10か月連続)
 - ・ その他の衣料品を除く9品目中8品目でプラス

要因・先行き

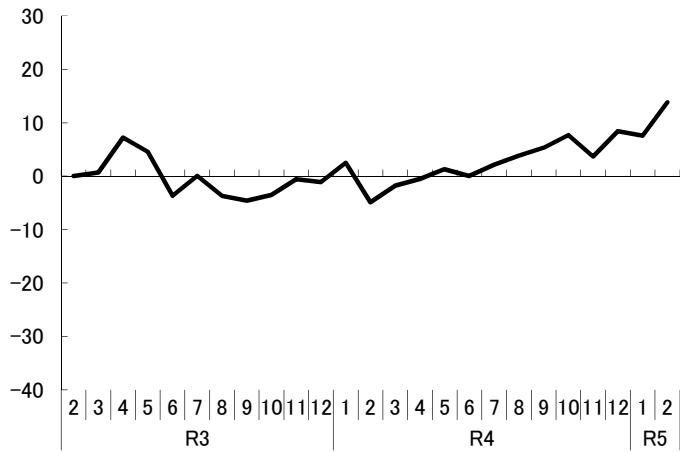
- 2月の要因
 - ・ 百貨店: 飲食料品、婦人・子供服が大幅に押し上げる
 - ・ スーパー: 飲食料品などが押し上げる
- 基調・先行き
 - ・ 基調としては緩やかに持ち直している
 - ・ 先行きは、持ち直しの動きが見込まれる

業態別

■百貨店販売額(前年同月比、%)



■スーパー販売額(前年同月比、%)



指標解説

大型小売店販売額

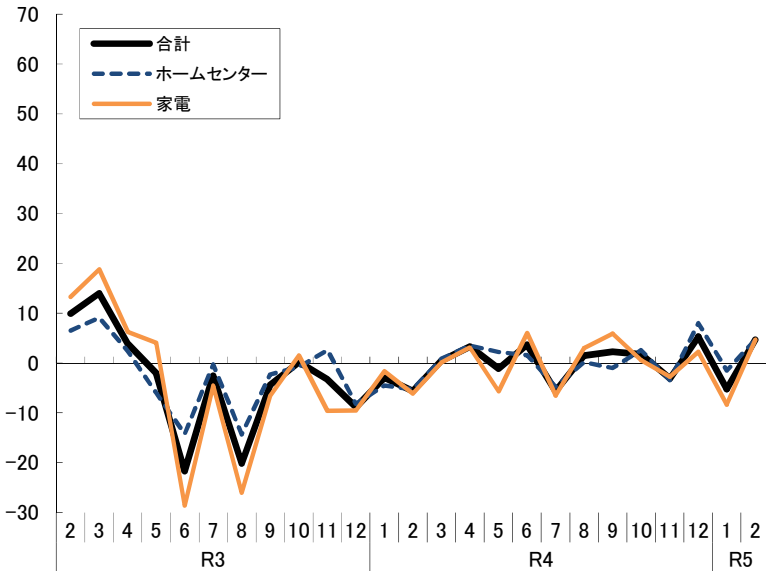
百貨店とスーパーの販売額で構成される個人消費の指標。景気への感度が高いため消費動向の分析に広く活用されている。

集計には全店舗を合計する方法(店舗調整前=全店舗ベース)と、出店・閉店の影響を除き、比較対象時点の店舗構成を同じにしてカウントする方法(店舗調整後=既存店ベース)がある。本ページでは、前者に基づいた図表を掲載している。

単位: 百万円、%

		令和4年				令和5年	
		9月	10月	11月	12月	1月	2月
合計	販売額	4,361	4,630	4,840	6,069	4,749	4,309
	前年同月比	5.4	6.1	1.6	4.3	4.5	13.3
百貨店	販売額	985	1,011	1,238	1,432	977	945
	前年同月比	5.5	0.9	▲ 3.9	▲ 7.0	▲ 5.9	11.4
スーパー	販売額	3,376	3,619	3,602	4,636	3,772	3,364
	前年同月比	5.3	7.7	3.7	8.4	7.6	13.8

■ホームセンター・家電量販店販売額(前年同月比、%)



結果概要

- 全体
- ・ 2月は22億円、前年同月比4.7%増(2か月ぶり)
- 業態別
- ・ ホームセンター:11億円、同4.7%増(2か月ぶり)
 - ・ 家電:12億円、同4.7%増(2か月ぶり)

要因・先行き

- 2月の要因
- ・ ホームセンター:花粉の飛散等により衛生用品に動きも
 - ・ 家電:デジタルカメラなどが好調
- 基調・先行き
- ・ 基調としては緩やかに持ち直しの動き
 - ・ 先行きは、価格上昇などの影響に注視が必要である

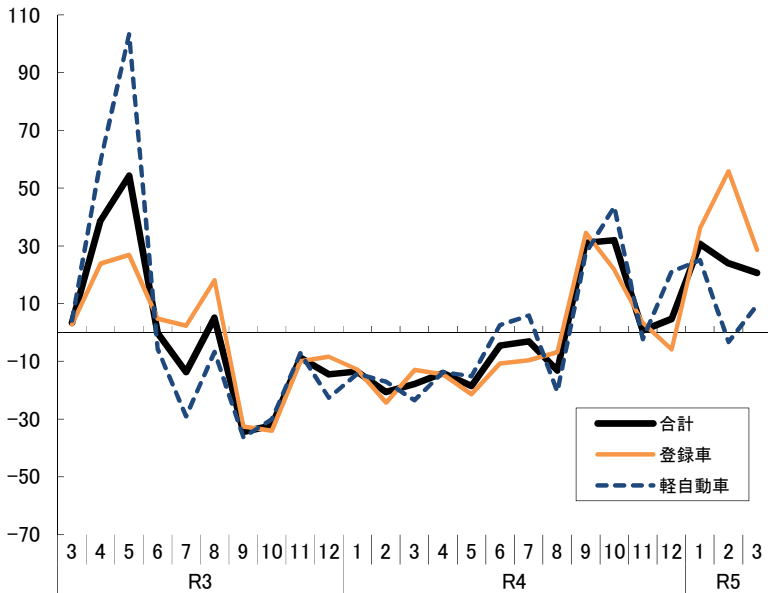
指標解説

ホームセンター・家電量販店販売額

家庭用品を中心に住関連の商品を幅広く取り扱うホームセンターと家電製品の量販店の販売額。大型小売店販売額が主に「衣」と「食」の消費を反映するのに対し、この指標は「住」の消費動向をとらえるカギとなる。

	令和4年				令和5年	
	9月	10月	11月	12月	1月	2月
合計	2.3	1.8	▲ 3.1	5.3	▲ 5.2	4.7
ホームセンター	▲ 1.0	2.6	▲ 3.4	8.0	▲ 1.5	4.7
家電量販店	5.9	0.6	▲ 2.7	2.3	▲ 8.3	4.7

■乗用車新車新規登録台数(前年同月比、%)



結果概要

- 全体
- ・ 3月は3,267台、前年同月比20.6%増
 - ・ 7か月連続のプラス
- 車種別
- ・ 登録車:28.6%増(3か月連続:普通車41.8%増、小型車11.7%増)
 - ・ 軽自動車:9.6%増(2か月ぶり)

要因・先行き

- 3月の要因
- ・ 軽自動車が2か月ぶりにプラス
 - ・ 登録車は前年同月比プラスが続く
- 基調・先行き
- ・ 基調としては持ち直しの動き
 - ・ 先行きは、引き続き半導体等の不足による影響に注視が必要である

指標解説

乗用車新車登録台数

購入後に車両登録された新車のうち、「乗用車」の台数。普通車・小型車は運輸支局で登録されるため「登録車」と呼ばれ、専門の検査協会で登録される軽自動車と区別する。

耐久消費財の中でも高額な乗用車は、需要が景気動向に左右されやすいため、消費関連の景気指標として有効とされる。

	令和4年			令和5年		
	10月	11月	12月	1月	2月	3月
合計	31.9	0.7	4.7	30.7	24.0	20.6
登録車	21.8	3.4	▲ 5.9	36.0	55.8	28.6
軽自動車	43.6	▲ 2.3	21.1	25.1	▲ 3.3	9.6

投資

Investment



弱めの動きが見られる

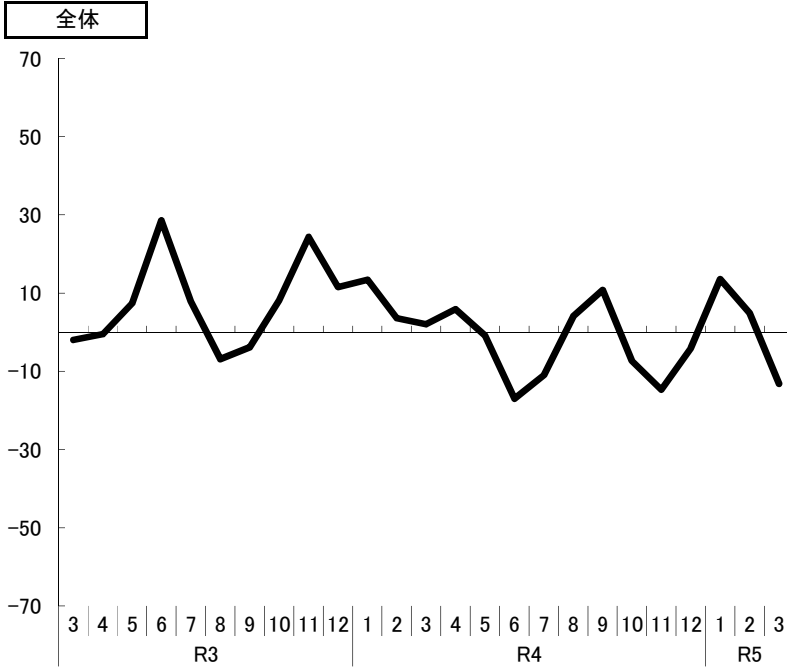
設備投資は単月、3か月平均ともに前年同月比プラスに振れる。公共投資は単月では7か月ぶりにプラスに振れるも、年度累計額ではなおマイナス。住宅投資も下向く。全体の基調としては、弱めの動きが見られる。先行きは、弱めの動きが見込まれる。

1 住宅投資

3か月平均も3か月ぶりの前年比マイナスに転じる

統計表p.13

■新設住宅着工戸数(3か月平均、前年同月比、%)



結果概要

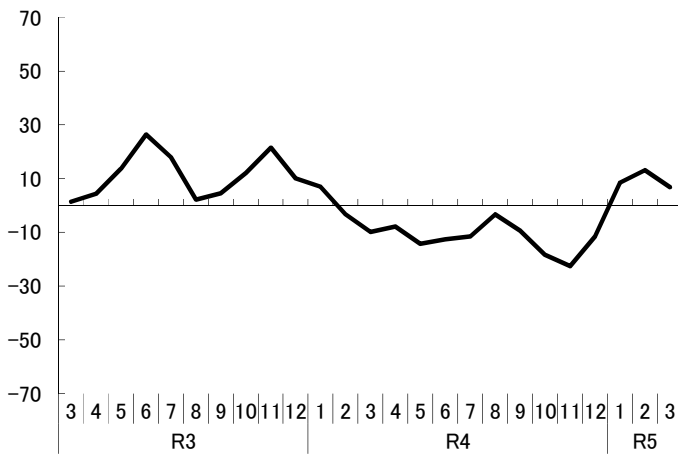
- 着工総数
 - ・3月は177戸、前年同月比34.9%減
 - ・2か月連続のマイナス
 - ・3か月平均は同13.2%減(3か月ぶり)
 - ・床面積は同30.3%減(2か月連続)
- 各種別の動き
 - ・持家系(持家・分譲住宅)は129戸、同15.7%減
 - ・貸家系(貸家・給与住宅)は48戸、同59.7%減

要因・先行き

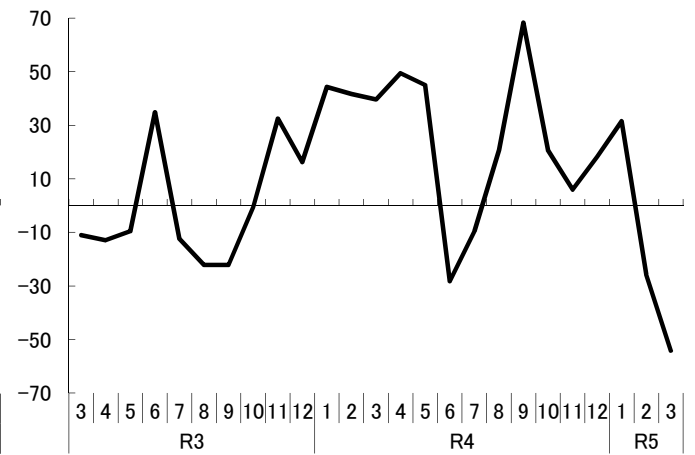
- 3月の要因
 - ・持家系は、西部が押し下げる
 - ・貸家系は、米子市が上振れるも、その他は下振れる
- 基調・先行き
 - ・基調としては持ち直しの動きに減速感が見られる
 - ・先行きは、足踏みが見込まれる

利用関係別

■持家系(3か月平均、前年同月比、%)



■貸家系(3か月平均、前年同月比、%)



指標解説

新設住宅着工戸数

床面積10平方メートル以上の住宅の着工数。持家と分譲住宅からなる「持家系」とアパートなどの貸家と給与住宅の合計である「貸家系」に区分して集計される。

住宅は設備や部品が多く、関連産業のすそ野が広い。また、住宅購入と同時に家具や自動車、家電製品も買うことが多いため、国内需要への影響が大きく、景気や金利にも左右されることから、景気動向の先行指標として使われる。

※3月分は県統計課による速報値。

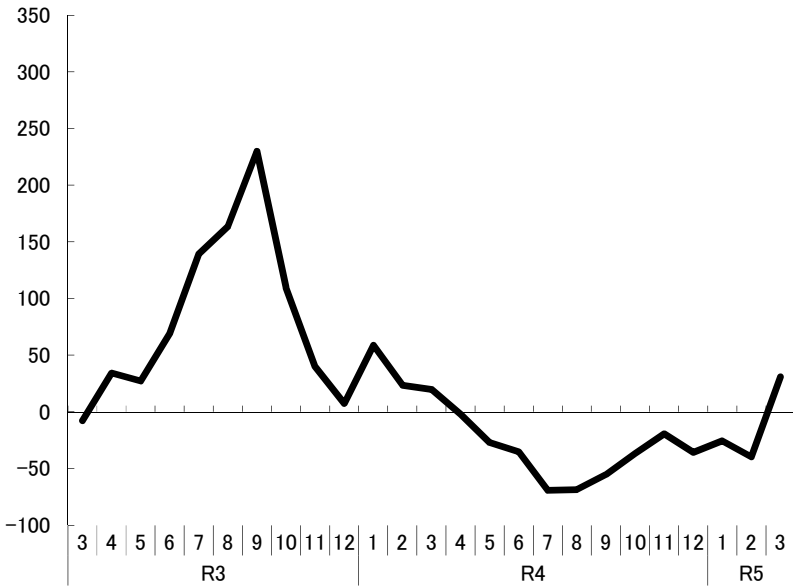
		令和4年			令和5年		
		10月	11月	12月	1月	2月	3月
総数	原数値	▲ 24.9	7.4	6.4	33.3	▲ 17.3	▲ 34.9
	3か月平均	▲ 7.3	▲ 14.7	▲ 4.1	13.6	4.9	▲ 13.2
持家系	原数値	▲ 18.1	▲ 15.4	0.7	54.6	▲ 9.4	▲ 15.7
	3か月平均	▲ 18.4	▲ 22.6	▲ 11.5	8.5	13.1	6.8
貸家系	原数値	▲ 42.9	62.7	37.0	▲ 68.0	▲ 36.8	▲ 59.7
	3か月平均	20.6	5.9	18.2	31.5	▲ 25.7	▲ 54.2

2 設備投資

単月、3か月平均ともに大幅に前年比プラスに振れる

統計表p.14

■用途別着工建築物工事金額(総額、3か月平均、前年同月比、%)



結果概要

- 工事総額
 - ・3月は46億円、前年同月比515.2%増
 - ・11か月ぶりのプラス
 - ・3か月平均は同30.8%増(12か月ぶり)
- 主な用途別の動向(前年同月比)
 - ・製造業2,167.6%増、卸売・小売業372.1%増、医療福祉23.7%減、その他サービス業2,201.3%増

要因・先行き

- 3月の要因
 - ・大型案件があった製造業が大きく押し上げる
 - ・主な工事:製造業用工場、作業場増築(米子市)、その他のサービス業用事務所等新築(鳥取市)
- 基調・先行き
 - ・低調な動きが続くも、単月で上振れる
 - ・先行きは、なお厳しさも

指標解説

用途別着工建築物工事金額

工事に着手した新築、増築又は改築に係る床面積が10平方メートルを超える建築物の工事金額。製造業、卸売・小売業などの用途別に集計され、民間企業を中心とした設備投資の動向を知る有力な手がかりとなる。

※3月分は県統計課による速報値。

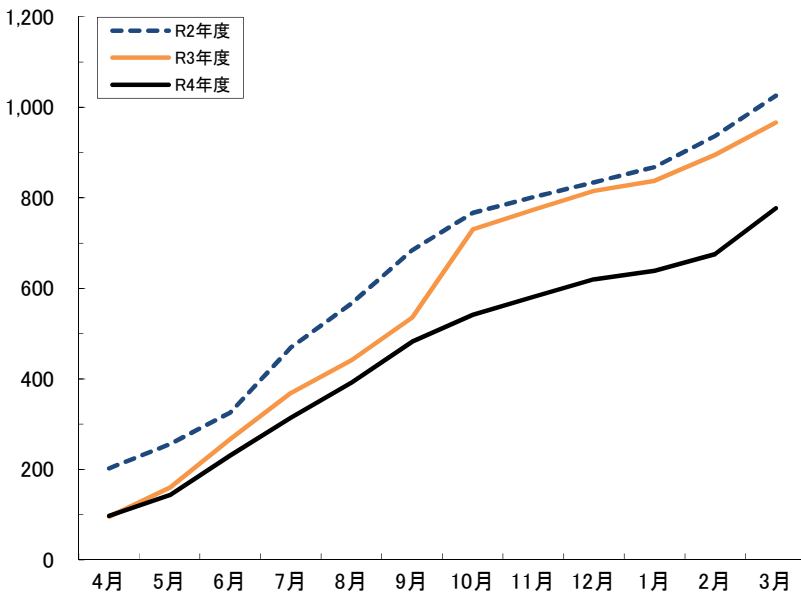
	令和4年			令和5年		
	10月	11月	12月	1月	2月	3月
原数値	▲ 35.8	▲ 34.3	▲ 37.6	▲ 15.5	▲ 61.6	515.2
3か月平均	▲ 36.7	▲ 19.4	▲ 35.6	▲ 25.5	▲ 39.8	30.8

3 公共投資

県などが押し上げ、単月で大幅な前年比プラス

統計表p.15

■公共工事請負金額(月別保証請負金額の累計、億円)



結果概要

- 3月の公共工事の発注
 - ・発注件数134件、前年同月比4.3%減
 - ・請負金額101億円、同42.1%増
- 発注者別請負金額(対前年比)
 - ・国12.1%減、県128.0%増、市町村28.8%減 など
- 主な大型工事(発注者別)
 - ・鳥取県:国道181号(江府道路)トンネル工事(久連トンネル)(補助改良)
 - ・下水道事業団:鳥取市吉成ポンプ場電気設備工事その2、鳥取市吉成ポンプ場水処理設備工事その2

要因・先行き

- 3月の要因
 - ・国や市町村が低調な一方、大型案件のあった県が大きく押し上げる
- 基調・先行き
 - ・基調としては、低調な動きが続く
 - ・先行きは、低調な動きが見込まれる

指標解説

公共工事請負金額

西日本建設業保証株式会社が請負業者と前払金の保証契約を結んだ公共工事の請負金額を集計したもの。発注のほとんどをカバーするため、公共工事の発注動向をとらえる指標として利用されている。請負契約と保証契約にはおおむね半月以内のタイムラグがある。

	令和4年			令和5年		
	10月	11月	12月	1月	2月	3月
月額	60	40	39	19	37	101
前年比(%)	▲ 69.4	▲ 8.2	▲ 8.0	▲ 17.6	▲ 35.0	42.1
年度累計額	542	581	620	639	676	777
前年比(%)	▲ 25.8	▲ 24.8	▲ 24.0	▲ 23.8	▲ 24.5	▲ 19.6

生産

Production



弱めの動きが見られる

食料品・たばこ、電子部品・デバイスなど、多くの業種が上振れ、生産指数は4か月ぶりの前月比プラスとなるも、パルプ・紙・紙加工品などの低調が続くなど、基調としては、なお弱めの動きが見られる。先行きは、原材料価格の高騰などの影響もあり、弱含む。

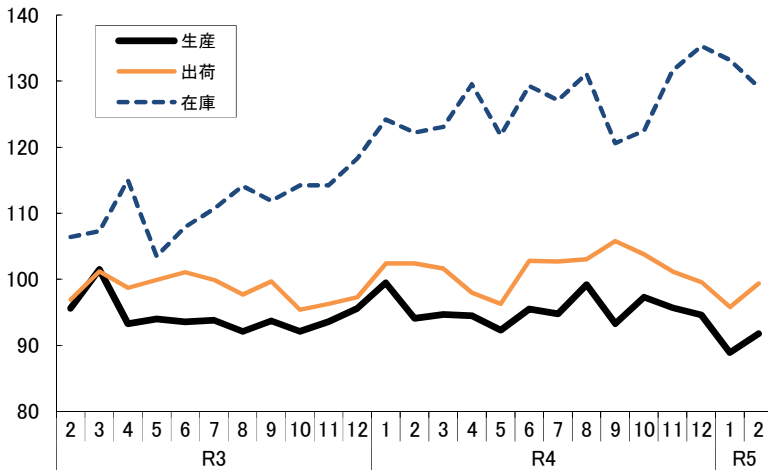
鉱工業指数

生産指数は4か月ぶりの前月比プラス

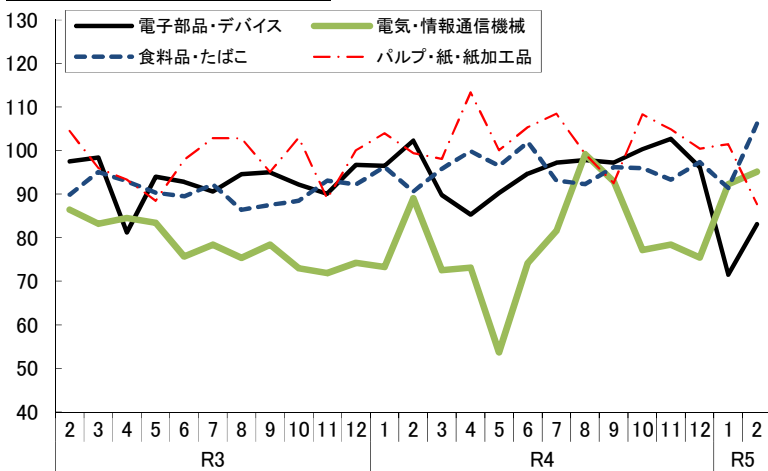
統計表p.16

■鉱工業指数(季節調整済、平成27年=100)

全体(生産・出荷・在庫指数)



主要業種(生産指数)



結果概要

- 全体(2月)
 - ・生産指数91.8、前月比3.3%上昇
 - ・出荷指数99.4、前月比3.8%上昇
 - ・在庫指数129.1、前月比3.1%低下
- 主要業種(生産指数)
 - ・電子部品・デバイス:前月比16.2%上昇
 - ・電気・情報通信機械:前月比3.1%上昇
 - ・食料品・たばこ:前月比16.2%上昇
 - ・パルプ・紙・紙加工品:前月比13.6%低下

要因

- 電子部品・デバイス
 - ・電子・通信機器用部分品、中・小型液晶素子、コンタクト・スイッチ・リレーなどが押し上げる
- 電気・情報通信機械
 - ・多くの品目が小幅な動きながら全体としてはプラス
- 食料品・たばこ
 - ・冷凍水産物・加工品、菓子、飼料が押し上げる
- パルプ・紙・紙加工品
 - ・印刷用紙、工業用雑種紙などが下振れる
- その他
 - ・金属製品:建築用金属製品が下振れるも、建設用金属製品が押し上げる
 - ・プラスチック製品:フィルムが大幅に上振れる
 - ・汎用・生産用・業務用機械:金型などが下振れるも、汎用機械などが大幅に押し上げる

基調・先行き

- 基調
 - ・基調としては、なお弱めの動きが見られる
- 先行き
 - ・先行きは、電気代や原材料価格の高騰などの影響もあり弱含む

指標解説

鉱工業生産指数

鉱業または製造業に属する企業の生産活動状況を示すものとして作成されている。

鉱工業は国内総生産に占める割合が高く、経済全体に及ぼす影響も大きいことから、経済分析上重要な指標となっている。

また、GDPなどと比べて速報性があることから景況感をはかる指標としても重視されている。

生産指数とあわせて、「出荷」、「在庫」などの指数も発表される。

※前月比の単位: %

		令和4年				令和5年	
		9月	10月	11月	12月	1月	2月
全体	生産指数	93.3	97.3	95.7	94.6	88.9	91.8
	前月比	▲ 5.9	4.3	▲ 1.6	▲ 1.1	▲ 6.0	3.3
	出荷指数	105.8	103.8	101.2	99.6	95.8	99.4
	前月比	2.7	▲ 1.9	▲ 2.5	▲ 1.6	▲ 3.8	3.8
	在庫指数	120.6	122.5	131.6	135.3	133.2	129.1
	前月比	▲ 8.0	1.6	7.4	2.8	▲ 1.6	▲ 3.1
電子部品・デバイス	生産指数	97.2	100.3	102.7	96.2	71.5	83.1
	前月比	▲ 0.6	3.2	2.4	▲ 6.3	▲ 25.7	16.2
電気・情報通信機械	生産指数	93.0	77.2	78.4	75.5	92.3	95.2
	前月比	▲ 6.3	▲ 17.0	1.6	▲ 3.7	22.3	3.1
食料品・たばこ	生産指数	96.2	96.0	93.3	97.4	91.4	106.2
	前月比	4.2	▲ 0.2	▲ 2.8	4.4	▲ 6.2	16.2
パルプ・紙・紙加工品	生産指数	92.5	108.3	104.9	100.5	101.5	87.7
	前月比	▲ 6.8	17.1	▲ 3.1	▲ 4.2	1.0	▲ 13.6

雇用

Employment



持ち直しの動きに一服感が見られる

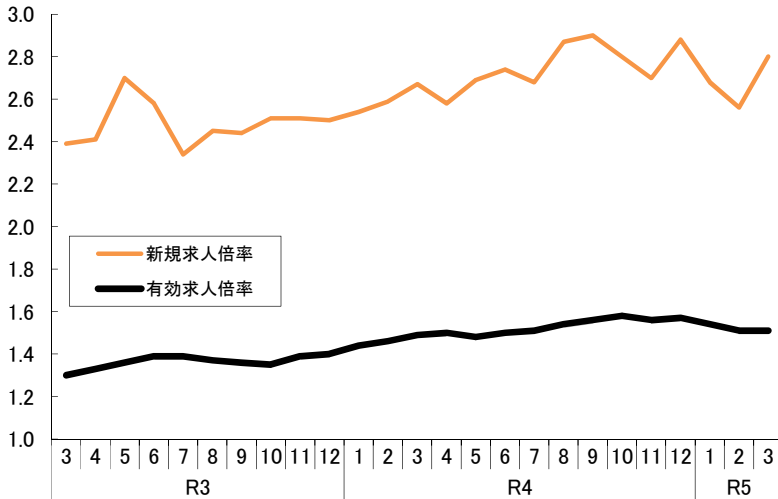
新規求人倍率は前月比プラス、有効求人倍率は同水準。所定外労働時間は、全産業は前年同月と同水準。製造業は、マイナスが続く。基調としては、持ち直しの動きに一服感が見られる。先行きは、生産面の弱さから弱含む。

1 求人

新規求人倍率は3か月ぶりの前月比プラス、有効求人倍率は同水準

統計表p.17

■新規求人倍率・有効求人倍率(季節調整済)



結果概要

- 新規求人倍率
 - ・3月は2.80倍、前月から0.24ポイント上昇(3か月ぶり)
- 有効求人倍率
 - ・3月は1.51倍、前月と同水準

要因・先行き

- 3月の要因(新規求人倍率)
 - ・季節調整値では、求職者数が前月比マイナスとなり、求人数はプラス
 - ・原数値では、製造業などが押し下げ、求人数が前年同月比マイナスとなるも、求職者数のマイナス幅が上回る。
- 基調・先行き
 - ・基調としては持ち直しの動きに一服感が見られる
 - ・先行きは、弱含む

指標解説

新規求人倍率・有効求人倍率

新規求人倍率は、求職者1人に対しどれだけの求人数があるかを示す指標。有効求人倍率は、新規求人数に前月からの繰越求人数を加えた有効求人数と、新規求職者数に前月からの繰越求職者数を加えた有効求職者数から算出される。

	令和4年			令和5年		
	10月	11月	12月	1月	2月	3月
新規求人倍率	2.80	2.70	2.88	2.68	2.56	2.80
前月差	▲ 0.10	▲ 0.10	0.18	▲ 0.20	▲ 0.12	0.24
有効求人倍率	1.58	1.56	1.57	1.54	1.51	1.51
前月差	0.02	▲ 0.02	0.01	▲ 0.03	▲ 0.03	0.00

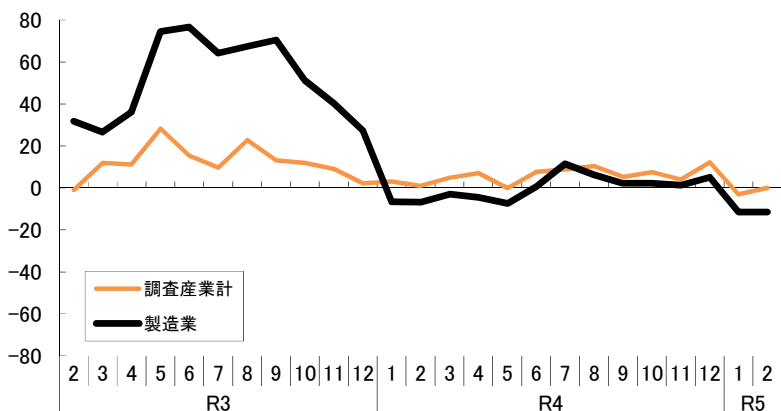
2 所定外労働

全産業は前年比同水準、製造業は2か月連続のマイナス

統計表p.17

■所定外労働時間

(事業所規模30人以上、令和2年=100とした労働時間指数の前年同月比、%)



結果概要

- 全産業
 - ・2月は9.6時間
 - ・労働時間指数は前年同月と同水準
- 製造業 同11.5%減(2か月連続)

要因・先行き

- 2月の要因(製造業)
 - ・一部で従業員の増減が影響した面もあるなか、パルプ・紙などが前年同月比マイナス
- 基調・先行き(製造業)
 - ・基調としては、なお持ち直しの動きが見られる
 - ・先行きは、生産面の弱さから弱含む

指標解説

所定外労働時間

労働協約や就業規則で定められた所定内労働時間を超えた労働時間。製造業では景気動向の影響を受けやすい。調査対象事業所は、毎年1月分調査時に3分の1ずつ入れ替えられる。

	令和4年				令和5年	
	9月	10月	11月	12月	1月	2月
調査産業計(1人当たり時間)	10.0	10.0	10.1	10.9	9.5	9.6
労働時間指数の前年同月比(%)	5.2	7.5	4.0	12.2	▲ 3.1	0.0
うち製造業(%)	2.1	2.1	1.3	5.0	▲ 11.5	▲ 11.5

景気指標 (景気動向指数)

		景気動向指数																							
		鳥取県																							
		CI指数(当月値)																							
先行指数	前月差に対する寄与度						一致指数	前月差に対する寄与度							運行指数	前月差に対する寄与度									
	当月値 (平成27年=100)	1 新規求人 数(除卒率、 一般)	2 生産財 生産指数	3 日経商 品指数 (42種、 前年同 月比)	4 新設住 宅着工 戸数	5 民間金 融貸出 残高 (前年同 月比)		6 信用保 証申込 額【逆】	1 有効求 人倍率 (除卒率、 一般)	2 就職率 (除卒率、 一般)	3 所定外 労働時 間指数 (製造業、 規模 30人以 上)	4 製造工 業生産 指数	5 実質百 貨店販 売額 (前年同 月比)	6 【逆】 人件費 率(製造 業、規 模30人 以上)		7 輸入通 関実績	1 常用雇 用指数 (製造業、 規模30 人以上)	2 雇用保 険受給 者実人 員【逆】	3 消費者 物価指 数(生 鮮食品 を除く 総合) (前年同 月比)	4 営業倉 庫保管 残高	5 法人事 業税調 定額				
	前月差						当月値 (平成27年=100)	前月差							前月差										
R3	2月	125.9	▲4.7	▲0.6	0.9	4.0	0.1	0.1	0.4	81.1	1.7	0.8	▲0.4	▲0.5	▲0.2	1.9	▲0.1	0.3	59.5	▲0.2	0.1	▲0.7	0.4	▲0.2	0.3
	3月	131.6	5.7	▲0.6	3.5	▲0.6	5.2	0.8	▲4.4	1.3	86.5	5.4	0.6	0.2	▲0.2	1.3	1.9	▲0.1	58.7	▲0.8	0.3	▲0.6	0.0	▲0.4	▲0.1
	4月	135.6	4.0	▲1.0	▲4.4	4.4	▲0.9	1.4	4.7	84.3	▲2.2	1.0	▲0.4	▲0.5	▲1.7	1.6	▲1.5	▲0.7	57.7	▲1.0	▲0.8	▲0.1	▲0.5	0.0	0.5
	5月	135.0	▲0.6	0.2	2.9	1.6	0.6	▲5.3	▲0.5	90.3	6.0	1.5	1.6	2.9	0.2	▲1.3	0.3	0.8	60.6	2.9	0.3	1.7	0.2	0.1	0.6
	6月	130.2	▲4.8	1.2	0.8	▲1.5	0.6	▲5.3	▲0.5	86.3	▲4.0	0.6	▲0.1	▲2.2	▲0.1	▲2.2	0.2	0.0	58.0	▲2.6	▲0.1	▲1.1	▲0.2	▲0.4	▲0.7
	7月	122.1	▲8.1	▲1.8	▲0.9	0.9	▲3.0	▲1.4	▲1.8	84.5	▲1.8	▲1.0	0.0	▲0.2	0.0	▲0.9	0.5	▲0.2	58.2	0.2	0.1	0.1	0.8	▲0.8	0.1
	8月	120.5	▲1.6	▲0.2	0.7	▲1.2	1.7	▲1.0	▲1.6	84.9	0.4	▲0.3	0.0	0.5	▲0.4	1.1	▲0.5	0.0	59.3	1.1	0.5	▲0.1	0.0	0.7	0.0
	9月	126.4	5.9	1.0	0.4	1.0	2.0	▲0.3	2.0	84.6	▲0.3	▲1.0	0.2	0.3	0.4	▲0.6	0.4	0.1	59.2	▲0.1	▲0.3	0.0	0.2	0.3	▲0.1
	10月	124.3	▲2.1	0.2	▲1.4	1.6	▲1.5	▲2.1	1.1	84.6	0.0	0.6	0.0	0.8	▲0.4	0.8	▲0.1	▲0.2	61.3	2.1	▲0.1	0.8	1.2	0.0	0.3
	11月	119.1	▲5.2	1.3	▲2.6	▲1.4	0.2	▲0.3	▲2.4	88.4	3.8	0.9	0.5	▲0.4	0.4	0.2	▲0.3	2.5	64.9	3.6	2.0	▲0.1	1.2	0.3	0.2
	12月	116.9	▲2.2	▲1.4	2.9	▲1.8	▲0.8	0.7	▲1.6	87.2	▲1.2	0.1	▲0.3	▲0.4	0.5	0.3	0.5	▲1.8	65.5	0.6	1.2	0.3	▲0.4	▲0.3	▲0.1
R4	1月	119.3	2.4	1.5	1.7	▲0.4	0.2	▲0.3	▲0.5	94.7	7.5	0.7	1.7	1.4	1.0	0.3	1.6	0.9	68.1	2.6	1.9	0.2	▲0.4	0.0	0.9
	2月	123.2	3.9	▲0.1	▲0.3	▲0.4	0.7	1.8	2.1	90.6	▲4.1	0.4	▲0.7	▲0.4	▲1.4	▲2.6	▲1.1	1.6	69.2	1.1	▲0.4	0.9	0.5	0.5	▲0.4
	3月	126.2	3.0	0.3	▲2.0	1.8	0.9	4.0	▲1.9	91.2	0.6	0.9	▲1.2	0.2	0.2	2.0	0.4	▲1.8	68.6	▲0.6	0.1	▲0.8	0.9	0.2	▲0.9
	4月	122.8	▲3.4	▲1.9	▲2.1	▲0.3	▲1.3	▲0.8	3.1	88.0	▲3.2	0.2	▲0.1	▲0.6	0.0	▲1.3	0.3	▲1.6	72.5	3.9	1.3	▲0.7	2.4	0.2	0.9
	5月	119.8	▲3.0	2.9	2.0	▲2.8	▲0.5	▲0.4	▲4.2	91.7	3.7	0.2	2.1	0.0	▲0.6	0.7	▲0.6	1.9	73.8	1.3	0.3	1.8	▲0.3	▲0.6	0.1
	6月	117.9	▲1.9	▲0.1	1.1	▲0.5	▲0.7	▲3.4	1.9	94.2	2.5	0.9	▲1.1	0.7	0.8	1.2	0.8	▲0.8	72.7	▲1.1	0.8	▲1.6	0.0	1.4	▲0.1
	7月	116.0	▲1.9	▲0.7	0.1	▲3.9	1.6	0.0	1.2	95.1	0.9	0.2	▲0.1	1.0	▲0.2	0.0	▲0.2	0.2	74.5	1.8	▲0.1	1.0	0.9	▲0.3	0.5
	8月	117.9	1.9	1.4	0.1	▲0.4	0.8	0.3	▲0.3	100.5	5.4	0.5	0.9	▲0.1	1.2	1.3	1.2	0.4	76.3	1.8	▲0.5	0.3	1.4	0.0	0.6
	9月	114.1	▲3.8	▲0.4	▲0.6	▲2.1	▲1.1	▲0.3	0.7	95.0	▲5.5	0.2	▲0.3	▲0.4	▲1.6	▲1.3	▲1.1	▲0.9	79.1	2.8	0.6	0.7	1.2	0.0	0.3
	10月	110.6	▲3.5	▲1.2	1.8	▲2.1	▲1.7	▲0.3	0.0	96.1	1.1	0.2	0.2	▲0.6	1.1	▲0.9	1.1	0.0	81.6	2.5	0.1	▲0.1	1.7	0.4	0.4
	11月	113.7	3.1	▲0.1	▲0.8	0.6	2.3	0.0	1.1	94.1	▲2.0	▲0.9	▲0.5	▲0.4	▲0.4	▲0.8	0.0	0.9	78.8	▲2.8	▲2.2	▲0.1	▲0.1	0.1	▲0.3
	12月	112.9	▲0.8	0.8	▲1.3	▲0.9	▲0.6	0.3	1.1	92.8	▲1.3	▲0.1	0.3	0.0	▲0.3	▲0.6	▲0.5	▲0.2	81.3	2.5	1.9	▲0.6	1.1	0.2	▲0.1
R5	1月	100.7	▲12.2	▲2.0	▲5.0	▲1.1	1.8	▲0.3	▲5.6	87.5	▲5.3	▲1.0	▲1.4	▲1.1	▲1.5	0.1	▲1.1	0.7	94.2	12.9	5.9	1.2	0.5	未	5.3
	2月	99.1	▲1.6	2.0	1.1	▲2.0	▲2.2	▲1.1	0.7	93.4	5.9	▲0.3	2.5	▲0.3	0.8	2.8	0.5	▲0.1	86.2	▲8.0	0.4	0.6	▲4.1	未	▲4.8

調査機関

県統計課

		景気動向指数														
		鳥取県						全国								
		CI指数(3か月平均値)			DI指数			CI指数(平成27年=100)			DI指数					
先行指数	前月差	一致指数	前月差	運行指数	前月差	%	先行指数	一致指数	運行指数	先行指数	一致指数	運行指数	先行指数	一致指数	運行指数	
																%
R3	2月	119.4	6.1	78.4	1.1	60.6	▲1.1	100.0	57.1	40.0	99.7	91.5	91.5	81.8	60.0	66.7
	3月	126.2	6.8	82.3	3.9	59.3	▲1.3	83.3	100.0	40.0	102.4	94.0	93.7	90.9	90.0	88.9
	4月	131.0	4.8	84.0	1.7	58.6	▲0.7	66.7	42.9	20.0	103.0	95.8	93.5	90.9	80.0	83.3
	5月	134.1	3.1	87.0	3.0	59.0	0.4	66.7	71.4	40.0	102.7	93.9	94.2	72.7	60.0	77.8
	6月	133.6	▲0.5	87.0	0.0	58.8	▲0.2	66.7	42.9	40.0	103.9	95.0	95.1	81.8	50.0	61.1
	7月	129.1	▲4.5	87.0	0.0	58.9	0.1	33.3	71.4	60.0	103.8	94.6	95.5	54.5	30.0	66.7
	8月	124.3	▲4.8	85.2	▲1.8	58.5	▲0.4	16.7	14.3	40.0	101.7	92.6	94.4	36.4	40.0	66.7
	9月	123.0	▲1.3	84.7	▲0.5	58.9	0.4	50.0	57.1	60.0	100.4	90.9	94.2	45.5	10.0	33.3
	10月	123.7	0.7	84.7	0.0	59.9	1.0	66.7	28.6	80.0	101.2	92.5	94.1	36.4	20.0	33.3
	11月	123.3	▲0.4	85.9	1.2	61.8	1.9	66.7	85.7	100.0	102.9	96.1	94.4	63.6	90.0	50.0
	12月	120.1	▲3.2	86.7	0.8	63.9	2.1	16.7	71.4	80.0	103.7	96.8	95.2	72.7	90.0	77.8
R4	1月	118.4	▲1.7	90.1	3.4	66.2	2.3	41.7	100.0	80.0	101.8	96.0	94.5	54.5	90.0	66.7
	2月	119.8	1.4	90.8	0.7	67.6	1.4	83.3	71.4	80.0	101.2	96.3	95.0	27.3	10.0	66.7
	3月	122.9	3.1	92.2	1.4	68.6	1.0	83.3	57.1	80.0	101.3	96.8	95.4	27.3	30.0	61.1
	4月	124.1	1.2	89.9	▲2.3	70.1	1.5	66.7	14.3	60.0	102.3	96.8	96.2	54.5	80.0	77.8
	5月	122.9	▲1.2	90.3	0.4	71.6	1.5	50.0	57.1	60.0	100.7	96.1	95.9	45.5	60.0	66.7
	6月	120.2	▲2.7	91.3	1.0	73.0	1.4	50.0	85.7	80.0	100.7	98.6	97.5	54.5	60.0	77.8
	7月	117.9	▲2.3	93.7	2.4	73.7	0.7	50.0	100.0	80.0	99.4	99.1	97.4	31.8	50.0	83.3
	8月	117.3	▲0.6	96.6	2.9	74.5	0.8	66.7	71.4	50.0	101.5	100.5	98.5	63.6	70.0	77.8
	9月	116.0	▲1.3	96.9	0.3	76.6	2.1	58.3	57.1	60.0	98.7	99.7	99.1	40.9	50.0	55.6
	10月	114.2	▲1.8	97.2	0.3	79.0	2.4	33.3	57.1	80.0	99.0	99.0	99.1	36.4	40.0	66.7
	11月	112.8	▲1.4	95.1	▲2.1	79.8	0.8	33.3	28.6	80.0	97.9	98.9	99.5	27.3	30.0	72.2
	12月	112.4	▲0.4	94.3	▲0.8	80.6	0.8	25.0	42.9	40.0	97.4	98.9	99.5	45.5	30.0	55.6
R5	1月	109.1	▲3.3	91.5	▲2.8	84.8	4.2	25.0	14.3	50.0	96.7	96.1	100.2	50.0	27.8	62.5
	2月	104.2	▲4.9	91.2	▲0.3	87.2	2.4	16.7	42.9	75.0	98.0	98.6	99.8	70.0	33.3	37.5

調査機関

県統計課

内閣府

消費 (大型小売店、ホームセンター・家電量販店)

Personal Consumption

		大型小売店販売額																							
		鳥取県									全国														
		合計			百貨店			スーパー			合計			百貨店			スーパー								
		前年比	店	舗数	前年比	店	舗数	前年比	店	舗数	前年比	店	舗数	前年比	店	舗数	前年比	店	舗数						
全店舗	既存店	店	全店舗	既存店	店	全店舗	既存店	店	全店舗	既存店	店	全店舗	既存店	店	全店舗	既存店	店								
百万円	%	店	百万円	%	店	百万円	%	店	億円	%	店	億円	%	店	億円	%	店								
R3	2月	4,083	▲1.5	▲2.1	20	974	▲6.6	▲6.6	3	3,108	0.0	▲0.4	17	14,967	▲3.3	▲4.8	5,999	3,581	▲11.8	▲10.2	201	11,385	▲0.8	▲2.6	5,798
	3月	4,561	1.9	1.9	20	1,136	5.7	5.7	3	3,425	0.7	0.7	17	16,700	2.8	2.9	5,993	4,519	19.3	21.8	199	12,181	▲2.2	▲2.7	5,794
	4月	4,313	13.2	13.2	20	993	39.8	39.8	3	3,320	7.2	7.2	17	15,525	15.7	15.5	6,002	3,536	153.1	158.3	199	11,990	▲0.2	▲0.9	5,803
	5月	4,407	8.7	8.7	20	959	26.8	26.8	3	3,448	4.6	4.6	17	15,410	6.0	5.7	6,006	2,768	58.8	61.9	199	12,642	▲1.2	▲1.9	5,807
	6月	4,477	▲4.1	▲4.1	20	1,070	▲5.3	▲5.3	3	3,407	▲3.7	▲3.7	17	16,421	▲2.2	▲2.3	6,003	4,118	▲3.3	▲1.6	199	12,303	▲1.8	▲2.5	5,804
	7月	4,644	▲2.8	▲2.8	20	1,065	▲11.4	▲11.4	3	3,579	0.0	0.0	17	17,137	1.3	1.3	6,011	4,458	2.6	4.6	198	12,679	0.8	0.2	5,813
	8月	4,558	▲3.8	▲3.8	20	920	▲4.5	▲4.5	3	3,638	▲3.7	▲3.7	17	16,078	▲4.8	▲4.7	6,016	3,102	▲13.9	▲11.3	198	12,976	▲2.3	▲3.0	5,818
	9月	4,139	▲5.3	▲5.3	20	933	▲7.8	▲7.8	3	3,206	▲4.6	▲4.6	17	15,564	▲0.7	▲1.3	6,014	3,540	▲4.5	▲4.2	197	12,024	0.4	0.4	5,817
	10月	4,362	▲3.3	▲3.3	20	1,002	▲2.5	▲2.5	3	3,360	▲3.5	▲3.5	17	16,518	1.3	0.9	6,014	4,265	2.5	3.0	196	12,253	0.9	0.1	5,818
	11月	4,763	▲0.5	▲0.5	20	1,288	▲0.4	▲0.4	3	3,474	▲0.6	▲0.6	17	17,078	1.8	1.5	6,032	4,975	7.5	8.1	196	12,103	▲0.4	▲1.1	5,836
	12月	5,818	▲0.5	▲0.5	20	1,541	1.2	1.2	3	4,277	▲1.1	▲1.1	17	21,392	1.7	1.4	6,045	6,532	8.3	8.9	196	14,860	▲0.9	▲1.5	5,849
R4	1月	4,544	2.5	2.5	20	1,038	2.3	2.3	3	3,506	2.5	2.5	17	16,767	3.0	2.6	6,045	4,163	14.5	15.4	196	12,604	▲0.3	▲1.0	5,849
	2月	3,804	▲6.8	▲6.8	20	848	▲12.9	▲12.9	3	2,956	▲4.9	▲4.9	17	15,036	0.5	0.1	6,039	3,516	▲1.8	▲0.8	196	11,520	1.2	0.4	5,843
	3月	4,497	▲1.4	▲1.4	20	1,135	▲0.1	▲0.1	3	3,363	▲1.8	▲1.8	17	17,053	2.1	1.5	6,044	4,711	4.2	4.5	195	12,342	1.3	0.4	5,849
	4月	4,228	▲2.0	▲2.0	20	923	▲7.0	▲7.0	3	3,304	▲0.5	▲0.5	17	16,243	4.6	4.1	6,050	4,181	18.2	18.6	195	12,062	0.6	▲0.3	5,855
	5月	4,428	0.5	0.5	20	935	▲2.5	▲2.5	3	3,494	1.3	1.3	17	16,809	9.1	8.5	6,060	4,301	55.3	56.0	194	12,509	▲1.1	▲1.9	5,866
	6月	4,523	1.0	0.1	21	1,115	4.2	4.2	3	3,408	0.0	▲1.2	18	16,735	1.9	1.3	6,059	4,577	11.2	11.6	194	12,158	▲1.2	▲2.1	5,865
	7月	4,770	2.7	1.4	21	1,115	4.6	4.6	3	3,656	2.1	0.4	18	17,704	3.3	2.8	6,069	4,854	8.9	9.4	193	12,850	1.3	0.5	5,876
	8月	4,819	5.7	4.4	21	1,041	13.2	13.2	3	3,778	3.8	2.2	18	16,776	4.3	3.8	6,073	3,869	24.7	25.4	193	12,907	▲0.5	▲1.4	5,880
	9月	4,361	5.4	4.1	21	985	5.5	5.5	3	3,376	5.3	3.6	18	16,299	4.7	4.1	6,079	4,217	19.1	19.9	192	12,083	0.5	▲0.5	5,887
	10月	4,630	6.1	0.3	22	1,011	0.9	0.9	3	3,619	7.7	0.1	19	17,326	4.9	4.1	6,088	4,730	10.9	11.2	192	12,595	2.8	1.6	5,896
	11月	4,840	1.6	▲2.9	22	1,238	▲3.9	▲3.9	3	3,602	3.7	▲2.6	19	17,590	3.0	2.4	6,093	5,177	4.1	4.3	192	12,413	2.6	1.6	5,901
	12月	6,069	4.3	0.1	22	1,432	▲7.0	▲7.0	3	4,636	8.4	2.7	19	22,266	4.1	3.6	6,099	6,776	3.7	4.0	192	15,490	4.2	3.5	5,907
R5	1月	4,749	4.5	▲0.4	22	977	▲5.9	▲5.9	3	3,772	7.6	1.2	19	17,681	5.5	4.9	6,103	4,764	14.4	14.8	192	12,916	2.5	1.6	5,911
	2月	4,309	13.3	8.0	22	945	11.4	11.4	3	3,364	13.8	7.0	19	15,820	5.2	4.7	6,110	4,176	18.8	20.3	190	11,644	1.1	0.0	5,920
調査機関		中国経済産業局									経済産業省														

		ホームセンター・家電量販店販売額																							
		鳥取県									全国														
		合計			ホームセンター			家電量販店			合計			ホームセンター			家電量販店								
		前年比	店	舗数	前年比	店	舗数	前年比	店	舗数	前年比	店	舗数	前年比	店	舗数	前年比	店	舗数						
全店舗	既存店	店	全店舗	既存店	店	全店舗	既存店	店	全店舗	既存店	店	全店舗	既存店	店	全店舗	既存店	店								
百万円	%	店	百万円	%	店	百万円	%	店	億円	%	店	億円	%	店	億円	%	店								
R3	2月	2,271	9.9		52	1,098	6.5		39	1,173	13.3		13	5,835	4.1		6,909	2,341	▲0.3		4,345	3,494	7.2		2,564
	3月	2,954	14.0		52	1,409	9.1		39	1,545	18.8		13	7,153	8.3		6,927	2,730	0.3		4,356	4,423	13.9		2,571
	4月	2,572	3.9		52	1,559	2.4		39	1,013	6.3		13	6,561	8.3		6,946	3,033	1.6		4,363	3,529	14.8		2,583
	5月	2,779	▲2.0		52	1,609	▲6.0		39	1,170	4.1		13	7,056	▲1.8		6,952	3,226	▲4.8		4,362	3,830	0.9		2,590
	6月	2,676	▲21.7		52	1,418	▲14.2		39	1,258	▲28.6		13	6,624	▲15.9		6,950	2,830	▲10.1		4,360	3,795	▲19.7		2,590
	7月	3,110	▲2.5		52	1,521	▲0.3		39	1,589	▲4.5		13	7,361	▲2.7		6,982	2,940	▲2.4		4,368	4,422	▲2.9		2,614
	8月	2,637	▲20.1		52	1,423	▲14.3		39	1,214	▲26.0		13	6,469	▲16.5		6,974	2,772	▲14.0		4,367	3,697	▲18.3		2,607
	9月	2,505	▲4.4		52	1,306	▲2.3		39	1,199	▲6.6		13	6,205	▲3.3		6,978	2,654	▲3.2		4,367	3,551	▲3.3		2,611
	10月	2,577	0.2		52	1,476	▲0.8		39	1,101	1.5		13	6,308	1.1		6,983	2,797	0.0		4,368	3,511	1.9		2,615
	11月	2,633	▲3.3		52	1,439	2.6		39	1,194	▲9.6		13	6,287	▲7.9		6,998	2,708	▲4.0		4,373	3,579	▲10.6		2,625
	12月	3,353	▲8.8		53	1,787	▲8.2		39	1,566	▲9.5		14	8,030	▲6.7		7,010	3,302	▲4.3		4,377	4,728	▲8.3		2,633
R4	1月	2,540	▲2.9		53	1,159	▲4.5		39	1,381	▲1.6		14	6,704	▲2.6		7,015	2,505	▲2.6		4,379	4,199	▲2.5		2,636
	2月	2,143	▲5.6		53	1,041	▲5.2		39	1,102	▲6.1		14	5,670	▲2.8		7,019	2,246	▲4.1		4,380	3,423	▲2.0		2,639
	3月	2,969	0.5		53	1,422	0.9		39	1,547	0.1		14	7,164	0.2		7,035	2,671	▲2.2		4,393	4,493	1.6		2,642
	4月	2,658	3.3		53	1,614	3.5		39	1,044	3.1		14	6,541	▲0.3		7,058	2,986	▲1.5		4,405	3,555	0.7		2,653
	5月	2,748	▲1.1		53	1,645	2.2		39	1,103	▲5.7		14	6,782	▲3.9		7,063	3,101	▲3.9		4,404	3,681	▲3.9		2,659
	6月	2,774	3.7		53	1,440	1.6		39	1,334	6.0		14	6,713	1.3		7,068	2,810	▲0.7		4,405	3,902	2.8		2,663
	7月	2,935	▲5.6		52	1,450	▲4.7		38	1,485	▲6.5		14	7,124	▲3.2		7,071	2,874	▲2.2		4,406	4,250	▲3.9		2,665
	8月	2,676	1.5		52	1,426	0.2		38	1,250	3.0		14	6,356	▲1.8		7,072	2,742	▲1.1		4,408	3,614	▲2.3		2,664
	9月	2,563	2.3		53	1,293	▲1.0		39	1,270	5.9		14	6,347	2.3		7,081	2,569	▲3.2						

乗用車新車新規登録台数

鳥取県

	乗用車新車新規登録台数													
	合計				登録車						軽自動車			
	月別台数		年累計		合計		普通車		小型車		月別台数			
	台	前年比	台	前年比	台	前年比	台	前年比	台	前年比	台	前年比		
R3	3月	3,297	3.4	6,648	3.8	1,790	2.8	978	25.5	812	▲ 15.7	1,507	4.1	
	4月	1,662	38.8	8,310	9.4	854	23.8	433	49.8	421	5.0	808	59.4	
	5月	1,418	54.3	9,728	14.2	747	26.8	414	72.5	333	▲ 4.6	671	103.3	
	6月	1,654	▲ 0.2	11,382	11.9	892	4.8	529	28.4	363	▲ 17.3	762	▲ 5.6	
	7月	1,648	▲ 13.7	13,030	7.8	954	2.4	520	5.3	434	▲ 0.9	694	▲ 29.0	
	8月	1,518	5.1	14,548	7.5	810	18.1	418	13.9	392	22.9	708	▲ 6.7	
	9月	1,375	▲ 34.4	15,923	1.9	714	▲ 32.6	410	▲ 28.2	304	▲ 37.7	661	▲ 36.3	
	10月	1,233	▲ 32.2	17,156	▲ 1.7	662	▲ 34.0	367	▲ 30.5	295	▲ 37.9	571	▲ 30.0	
	11月	1,613	▲ 8.7	18,769	▲ 2.3	864	▲ 10.0	471	▲ 14.7	393	▲ 3.7	749	▲ 7.2	
	12月	1,446	▲ 14.5	20,215	▲ 3.3	876	▲ 8.4	513	1.6	363	▲ 19.5	570	▲ 22.6	
	R4	1月	1,283	▲ 13.5	1,283	▲ 13.5	661	▲ 12.8	382	▲ 12.6	279	▲ 13.1	622	▲ 14.3
		2月	1,482	▲ 20.6	2,765	▲ 17.5	684	▲ 24.3	372	▲ 25.7	312	▲ 22.6	798	▲ 17.1
3月		2,710	▲ 17.8	5,475	▲ 17.6	1,557	▲ 13.0	879	▲ 10.1	678	▲ 16.5	1,153	▲ 23.5	
4月		1,427	▲ 14.1	6,902	▲ 16.9	730	▲ 14.5	377	▲ 12.9	353	▲ 16.2	697	▲ 13.7	
5月		1,156	▲ 18.5	8,058	▲ 17.2	587	▲ 21.4	324	▲ 21.7	263	▲ 21.0	569	▲ 15.2	
6月		1,579	▲ 4.5	9,637	▲ 15.3	797	▲ 10.7	453	▲ 14.4	344	▲ 5.2	782	2.6	
7月		1,597	▲ 3.1	11,234	▲ 13.8	862	▲ 9.6	492	▲ 5.4	370	▲ 14.7	735	5.9	
8月		1,318	▲ 13.2	12,552	▲ 13.7	755	▲ 6.8	449	7.4	306	▲ 21.9	563	▲ 20.5	
9月		1,802	31.1	14,354	▲ 9.9	960	34.5	590	43.9	370	21.7	842	27.4	
10月		1,626	31.9	15,980	▲ 6.9	806	21.8	470	28.1	336	13.9	820	43.6	
11月		1,625	0.7	17,605	▲ 6.2	893	3.4	493	4.7	400	1.8	732	▲ 2.3	
12月		1,514	4.7	19,119	▲ 5.4	824	▲ 5.9	502	▲ 2.1	322	▲ 11.3	690	21.1	
R5	1月	1,677	30.7	1,677	30.7	899	36.0	586	53.4	313	12.2	778	25.1	
	2月	1,838	24.0	3,515	27.1	1,066	55.8	701	88.4	365	17.0	772	▲ 3.3	
	3月	3,267	20.6	6,782	23.9	2,003	28.6	1,246	41.8	757	11.7	1,264	9.6	

調査機関 中国運輸局鳥取運輸支局

乗用車新車新規登録台数

全国

	乗用車新車新規登録台数					
	月別台数		年累計			
	千台	前年比	千台	前年比		
R3	3月	510	5.2	1,197	4.2	
	4月	288	31.5	1,485	8.6	
	5月	262	50.0	1,747	13.3	
	6月	297	4.5	2,043	11.9	
	7月	309	▲ 6.4	2,353	9.1	
	8月	264	▲ 2.5	2,616	7.8	
	9月	257	▲ 34.3	2,873	2.0	
	10月	230	▲ 32.2	3,104	▲ 1.7	
	11月	292	▲ 13.4	3,396	▲ 2.8	
	12月	280	▲ 11.1	3,676	▲ 3.5	
	R4	1月	272	▲ 16.1	272	▲ 16.1
		2月	290	▲ 19.9	562	▲ 18.1
3月		426	▲ 16.5	989	▲ 17.4	
4月		244	▲ 15.3	1,233	▲ 17.0	
5月		212	▲ 19.0	1,445	▲ 17.3	
6月		268	▲ 9.6	1,713	▲ 16.2	
7月		288	▲ 6.9	2,001	▲ 15.0	
8月		234	▲ 11.2	2,235	▲ 14.6	
9月		325	26.4	2,560	▲ 10.9	
10月		296	28.3	2,856	▲ 8.0	
11月		308	5.6	3,164	▲ 6.8	
12月		284	1.5	3,448	▲ 6.2	
R5	1月	320	17.4	320	17.4	
	2月	356	22.9	676	20.2	
	3月	478	12.1	1,154	16.7	

調査機関 日本自販協会連合会、全国軽自動車協会連合会

		新設住宅着工戸数											
		鳥取県											
		合計				持家系				貸家系			
		戸数		床面積		戸数		床面積		戸数		床面積	
		戸	前年比	m ²	前年比	戸	前年比	m ²	前年比	戸	前年比	m ²	前年比
R3	3月	275	▲ 16.4	21,346	▲ 25.5	198	▲ 8.8	18,097	▲ 24.2	77	▲ 31.3	3,249	▲ 31.9
	4月	181	18.3	18,793	25.5	142	14.5	16,698	19.6	39	34.5	2,095	107.2
	5月	210	52.2	22,343	56.9	175	56.3	20,823	60.1	35	34.6	1,520	23.6
	6月	346	22.7	31,151	22.4	215	16.2	23,552	12.2	131	35.1	7,599	70.3
	7月	182	▲ 31.1	19,561	▲ 20.5	150	▲ 6.8	18,125	▲ 5.8	32	▲ 68.9	1,436	▲ 73.3
	8月	219	▲ 14.5	20,475	▲ 13.5	150	▲ 5.1	17,312	▲ 9.9	69	▲ 29.6	3,163	▲ 29.1
	9月	305	41.9	27,929	40.1	223	23.2	23,905	31.5	82	141.2	4,024	129.4
	10月	229	1.8	21,929	3.9	166	16.9	19,402	19.1	63	▲ 24.1	2,527	▲ 47.4
	11月	257	31.1	24,166	27.5	182	23.8	20,679	23.9	75	53.1	3,487	53.5
	12月	173	1.8	18,027	▲ 4.7	146	▲ 8.8	16,780	▲ 8.5	27	170.0	1,247	117.2
R4	1月	144	2.9	15,770	15.0	119	7.2	14,380	15.1	25	▲ 13.8	1,390	13.0
	2月	196	5.9	18,533	1.5	139	▲ 5.4	15,479	▲ 7.6	57	50.0	3,054	101.3
	3月	272	▲ 1.1	24,284	13.8	153	▲ 22.7	17,424	▲ 3.7	119	54.5	6,860	111.1
	4月	211	16.6	20,455	8.8	157	10.6	17,281	3.5	54	38.5	3,174	51.5
	5月	178	▲ 15.2	17,487	▲ 21.7	132	▲ 24.6	14,848	▲ 28.7	46	31.4	2,639	73.6
	6月	223	▲ 35.5	21,908	▲ 29.7	176	▲ 18.1	19,613	▲ 16.7	47	▲ 64.1	2,295	▲ 69.8
	7月	256	40.7	23,971	22.5	170	13.3	19,420	7.1	86	168.8	4,551	216.9
	8月	299	36.5	22,767	11.2	152	1.3	16,326	▲ 5.7	147	113.0	6,441	103.6
	9月	227	▲ 25.6	20,416	▲ 26.9	152	▲ 31.8	17,013	▲ 28.8	75	▲ 8.5	3,403	▲ 15.4
	10月	172	▲ 24.9	16,430	▲ 25.1	136	▲ 18.1	14,739	▲ 24.0	36	▲ 42.9	1,691	▲ 33.1
	11月	276	7.4	24,063	▲ 0.4	154	▲ 15.4	17,968	▲ 13.1	122	62.7	6,095	74.8
	12月	184	6.4	18,135	0.6	147	0.7	15,866	▲ 5.4	37	37.0	2,269	82.0
R5	1月	192	33.3	17,640	11.9	184	54.6	17,182	19.5	8	▲ 68.0	458	▲ 67.1
	2月	r 162	r ▲ 17.3	r 15,265	r ▲ 17.6	r 126	r ▲ 9.4	r 13,750	r ▲ 11.2	36	▲ 36.8	1,515	▲ 50.4
	3月	177	▲ 34.9	16,937	▲ 30.3	129	▲ 15.7	14,352	▲ 17.6	48	▲ 59.7	2,585	▲ 62.3
調査機関		国土交通省											

【注】令和5年3月分は県統計課による速報値。

		新設住宅着工戸数					
		全国					
		合計		持家系		貸家系	
		戸	前年比	戸	前年比	戸	前年比
			%		%		%
R3	3月	71,787	1.5	44,164	1.4	27,623	1.6
	4月	74,521	7.7	45,360	4.1	29,161	14.0
	5月	70,178	10.2	44,313	12.8	25,865	6.1
	6月	76,312	7.3	46,028	5.0	30,284	11.1
	7月	77,182	9.9	47,551	13.0	29,631	5.2
	8月	74,303	7.5	45,036	10.3	29,267	3.6
	9月	73,178	4.3	44,514	0.0	28,664	11.6
	10月	78,004	10.4	47,676	9.1	30,328	12.5
	11月	73,414	3.7	46,142	5.9	27,272	0.1
	12月	68,393	4.2	42,658	5.5	25,735	2.1
R4	1月	59,690	2.1	36,284	▲ 5.2	23,406	16.1
	2月	64,614	6.3	40,711	7.7	23,903	4.0
	3月	76,120	6.0	43,390	▲ 1.8	32,730	18.5
	4月	76,295	2.4	46,247	2.0	30,048	3.0
	5月	67,223	▲ 4.2	40,911	▲ 7.7	26,312	1.7
	6月	74,617	▲ 2.2	43,888	▲ 4.6	30,729	1.5
	7月	73,024	▲ 5.4	43,043	▲ 9.5	29,981	1.2
	8月	77,731	4.6	45,474	1.0	32,257	10.2
	9月	74,004	1.1	43,030	▲ 3.3	30,974	8.1
	10月	76,590	▲ 1.8	43,675	▲ 8.4	32,915	8.5
	11月	72,372	▲ 1.4	42,153	▲ 8.6	30,219	10.8
	12月	67,249	▲ 1.7	39,968	▲ 6.3	27,281	6.0
R5	1月	63,604	6.6	39,325	8.4	24,279	3.7
	2月	64,426	▲ 0.3	39,430	▲ 3.1	24,996	4.6
	3月						
調査機関		国土交通省					

投資（設備投資）

Investment

用途別着工建築物工事金額

鳥取県

	合計		着工戸数		業種別工事金額(9業種)								
	工事金額				鉱業、採石業、砂利採取業、建設業	製造業	情報通信業	卸売業、小売業	金融業、保険業	不動産業	宿泊業、飲食サービス業	医療、福祉	その他のサービス業
	前年比		棟	前年比									
	百万円	%		%	百万円								
R3 3月	1,115	▲ 58.5	24	4.3	7	59	0	58	0	11	4	253	722
4月	2,601	59.1	27	68.8	66	3	0	1,258	0	0	1,015	233	27
5月	2,416	382.8	21	31.3	5	414	0	1,697	0	9	6	176	109
6月	2,904	14.0	43	168.8	217	950	0	418	0	89	0	875	356
7月	4,524	326.9	19	▲ 40.6	45	21	12	14	0	0	11	666	3,755
8月	3,578	530.3	31	47.6	0	2,269	3	881	4	0	245	137	40
9月	2,945	71.3	33	13.8	196	675	0	967	0	15	219	789	84
10月	1,523	▲ 1.6	19	▲ 36.7	24	429	0	343	0	10	5	192	521
11月	1,567	49.8	24	14.3	0	353	18	844	0	0	197	0	156
12月	803	▲ 21.6	22	▲ 8.3	6	277	0	200	0	28	11	152	129
R4 1月	2,366	160.3	23	▲ 11.5	10	647	0	238	6	0	1,004	268	194
2月	2,713	▲ 4.1	29	26.1	21	0	0	813	0	3	33	1,530	313
3月	744	▲ 33.2	19	▲ 20.8	300	117	0	172	0	20	1	92	42
4月	2,943	13.1	28	3.7	392	754	0	815	1	4	26	202	749
5月	798	▲ 67.0	16	▲ 23.8	25	501	0	6	0	0	142	1	124
6月	1,382	▲ 52.4	28	▲ 34.9	318	210	0	368	15	12	153	160	147
7月	837	▲ 81.5	20	5.3	111	23	1	333	0	20	0	90	260
8月	1,257	▲ 64.9	26	▲ 16.1	105	182	5	796	0	0	70	65	34
9月	2,855	▲ 3.0	34	3.0	156	1,453	0	999	0	7	18	98	125
10月	977	▲ 35.8	43	126.3	116	122	0	304	0	0	29	269	138
11月	1,030	▲ 34.3	18	▲ 25.0	168	5	0	568	0	15	99	167	9
12月	501	▲ 37.6	15	▲ 31.8	80	265	0	62	0	5	60	14	16
R5 1月	1,999	▲ 15.5	25	8.7	0	780	0	162	0	0	27	75	955
2月	r 1,041	r ▲ 61.6	15	▲ 48.3	22	345	0	5	0	45	20	r 3	601
3月	4,578	515.2	28	47.4	18	2,649	30	812	0	10	27	71	962

調査機関 国土交通省

【注】令和5年3月分は県統計課による速報値。

用途別着工建築物工事金額

全国

	工事金額		着工戸数	
	前年比		棟	前年比
	億円	%		%
R3 3月	5,877	▲ 14.6	3,541	▲ 14.1
4月	5,720	▲ 7.0	3,801	▲ 6.1
5月	8,057	23.4	3,665	9.3
6月	5,882	▲ 3.6	4,238	4.4
7月	5,634	17.1	4,056	9.9
8月	5,951	42.4	3,699	9.8
9月	5,658	▲ 14.7	3,915	4.7
10月	11,159	114.9	4,045	3.7
11月	4,872	▲ 0.4	4,138	9.7
12月	7,456	5.7	4,129	16.5
R4 1月	4,306	▲ 25.9	3,441	2.8
2月	5,658	▲ 9.4	3,525	3.2
3月	5,380	▲ 8.5	3,798	7.3
4月	7,726	35.1	4,068	7.0
5月	6,441	▲ 20.1	4,044	10.3
6月	7,133	21.3	4,292	1.3
7月	8,441	49.8	4,376	7.9
8月	5,590	▲ 6.1	4,165	12.6
9月	6,451	14.0	4,289	9.6
10月	6,916	▲ 38.0	4,319	6.8
11月	6,332	30.0	4,255	2.8
12月	6,291	▲ 15.6	3,974	▲ 3.8
R5 1月	7,310	69.8	3,630	5.5
2月	6,222	10.0	3,498	▲ 0.8
3月				

調査機関 国土交通省

		公共工事請負金額													
		鳥取県													
		合計				発注者別保証実績									
	件数	月別請負金額		累計 請負金額	国		独立行政法人		県		市町村		その他		
		前年比	請負金額		月別請負金額		月別請負金額		月別請負金額		月別請負金額		月別請負金額		
				件	百万円	%	百万円	百万円	%	百万円	%	百万円	%	百万円	%
R2	3月	127	8,183	58.6	113,044	2,487	▲ 7.8	260	10.7	3,835	244.0	1,497	76.7	103	▲ 60.6
	4月	253	20,233	31.7	20,233	2,229	28.9	4,984	1,149.1	9,071	37.7	3,644	0.3	304	▲ 89.9
	5月	78	5,299	▲ 48.1	25,533	2,273	135.2	1,158	▲ 33.2	636	▲ 68.4	1,224	▲ 66.6	6	▲ 99.6
	6月	172	7,027	▲ 17.4	32,560	1,915	▲ 32.4	23	▲ 84.8	2,304	▲ 3.8	2,273	1.6	509	▲ 42.4
	7月	193	14,337	31.1	46,897	1,935	▲ 48.6	57	▲ 81.3	2,469	33.1	3,339	5.0	6,534	257.3
	8月	196	9,797	15.8	56,694	3,421	109.3	186	4.6	4,444	19.0	1,543	▲ 42.1	202	▲ 19.8
	9月	216	11,707	5.2	68,401	5,414	823.3	30	4.8	4,313	▲ 28.8	1,832	▲ 37.6	115	▲ 92.3
	10月	204	8,321	▲ 31.5	76,723	1,623	▲ 42.8	265	▲ 87.6	3,938	▲ 14.6	2,460	5.7	33	▲ 85.4
	11月	113	3,444	▲ 41.4	80,167	724	▲ 34.4	0	-	1,585	▲ 39.7	977	▲ 48.8	157	▲ 28.2
	12月	97	3,272	▲ 65.1	83,440	463	▲ 40.0	26	▲ 93.2	1,219	▲ 80.2	1,282	▲ 37.0	279	4,550.0
R3	1月	67	3,344	▲ 36.3	86,785	1,118	55.1	44	▲ 91.7	1,516	▲ 26.6	619	▲ 53.2	46	▲ 92.4
	2月	76	6,850	▲ 9.9	93,635	1,897	92.4	760	皆増	1,192	▲ 39.7	1,458	▲ 57.2	1,541	25.7
	3月	122	8,917	9.0	102,553	2,438	▲ 2.0	59	77.2	3,708	▲ 3.3	1,570	4.8	1,141	1,007.8
	4月	195	9,535	▲ 52.9	9,535	1,049	▲ 52.9	275	▲ 94.5	6,382	▲ 29.6	1,748	▲ 52.0	80	▲ 73.5
	5月	105	6,418	21.1	15,954	2,622	15.4	72	▲ 93.8	1,820	185.9	1,625	32.8	277	-
	6月	182	10,772	53.3	26,726	2,421	26.4	351	1,426.1	2,553	10.8	5,362	135.9	82	▲ 83.7
	7月	194	10,125	▲ 29.4	36,852	2,024	4.6	423	642.1	3,317	34.3	3,767	12.8	592	▲ 90.9
	8月	165	7,340	▲ 25.1	44,193	1,736	▲ 49.2	141	▲ 24.3	3,911	▲ 12.0	1,510	▲ 2.1	41	▲ 79.6
	9月	189	9,335	▲ 20.3	53,528	2,970	▲ 45.1	35	18.1	3,666	▲ 15.0	2,511	37.0	150	29.8
	10月	162	19,461	133.9	72,990	1,532	▲ 5.6	237	▲ 10.8	2,875	▲ 27.0	1,457	▲ 40.8	13,358	皆増
	11月	113	4,307	25.1	77,297	291	▲ 59.8	110	皆増	2,835	78.8	988	1.2	81	▲ 48.3
	12月	132	4,188	28.0	81,486	806	73.9	433	皆増	1,880	54.2	978	▲ 23.7	90	▲ 67.8
R4	1月	74	2,294	▲ 31.4	83,780	390	▲ 65.1	85	94.5	914	▲ 39.7	851	37.5	52	13.9
	2月	98	5,727	▲ 16.4	89,508	1,424	▲ 25.0	0	-	3,587	200.9	365	▲ 74.9	349	▲ 77.3
	3月	140	7,124	▲ 20.1	96,632	3,047	25.0	19	▲ 67.8	2,617	▲ 29.4	1,348	▲ 14.1	91	▲ 92.0
	4月	188	9,726	2.0	9,726	957	▲ 8.8	153	▲ 44.1	4,664	▲ 26.9	3,860	120.8	91	13.0
	5月	108	4,612	▲ 28.1	14,339	1,825	▲ 30.4	90	25.8	1,431	▲ 21.4	1,200	▲ 26.2	65	▲ 76.5
	6月	182	8,722	▲ 19.0	23,062	1,668	▲ 31.1	112	▲ 68.1	3,196	25.2	3,701	▲ 31.0	44	▲ 46.9
	7月	135	8,340	▲ 17.6	31,403	2,632	30.0	283	▲ 33.0	3,227	▲ 2.7	1,184	▲ 68.6	1,013	70.9
	8月	178	7,822	6.6	39,225	1,956	12.7	190	34.8	3,044	▲ 22.2	2,526	67.3	103	151.1
	9月	216	8,981	▲ 3.8	48,207	1,300	▲ 56.2	1,472	皆増	3,174	▲ 13.4	2,765	10.1	269	79.2
	10月	149	5,953	▲ 69.4	54,160	856	▲ 44.1	39	▲ 83.5	3,033	5.5	1,933	32.7	89	▲ 99.3
	11月	112	3,952	▲ 8.2	58,113	495	70.1	28	▲ 73.8	1,576	▲ 44.4	1,509	52.7	342	319.9
	12月	78	3,854	▲ 8.0	61,967	101	▲ 87.4	0	-	751	▲ 60.0	2,911	197.6	89	▲ 0.4
R5	1月	39	1,890	▲ 17.6	63,857	381	▲ 2.2	3	▲ 96.5	745	▲ 18.5	695	▲ 18.3	64	21.9
	2月	77	3,720	▲ 35.0	67,578	938	▲ 34.1	44	皆増	1,926	▲ 46.3	720	97.0	90	▲ 74.0
	3月	134	10,124	42.1	77,702	2,679	▲ 12.1	0	-	5,967	128.0	960	▲ 28.8	517	463.4

生産 (鋳工業指数)

Production

		鋳工業指数 (平成27年=100)																	
		生産指数				出荷指数				在庫指数									
		鳥取県		全国		鳥取県		全国		鳥取県		全国							
R3	2月	季節調整指数		原指数		季節調整指数		原指数		季節調整指数		原指数		季節調整指数					
		前月比		前年比		前月比		前年比		前月比		前年比		前月比					
		%		%		%		%		%		%		%					
	3月	101.5	▲ 1.1	94.0	0.9	95.7	92.0	96.9	▲ 2.3	95.4	0.4	94.1	91.0	106.4	2.9	106.5	▲ 3.4	94.5	95.2
	4月	93.3	▲ 8.1	88.8	8.0	98.4	98.6	98.7	▲ 2.5	97.2	6.1	96.0	95.3	115.0	7.2	104.3	▲ 3.2	94.7	93.5
	5月	94.0	0.8	85.3	6.4	92.3	86.5	99.9	1.2	90.3	15.8	93.5	83.9	103.5	▲ 10.0	102.8	▲ 8.9	94.2	95.5
	6月	93.6	▲ 0.4	95.9	20.6	98.9	101.6	101.1	1.2	101.7	19.9	96.5	98.6	107.9	4.3	109.2	▲ 1.2	95.7	96.3
	7月	93.8	0.2	97.6	9.4	98.1	100.0	99.9	▲ 1.2	100.7	11.8	96.1	97.2	110.7	2.6	115.0	0.6	95.4	96.5
	8月	92.1	▲ 1.8	83.8	7.6	96.2	86.5	97.7	▲ 2.2	89.9	10.0	93.6	84.9	114.1	3.1	117.3	6.7	95.3	96.4
	9月	93.7	1.7	94.8	9.8	89.9	93.0	99.7	2.0	98.9	10.6	86.9	90.7	111.9	▲ 1.9	116.5	1.2	97.9	97.1
	10月	92.1	▲ 1.7	90.8	▲ 1.9	91.8	92.8	95.4	▲ 4.3	96.2	▲ 0.3	89.1	90.1	114.2	2.1	113.1	4.9	98.4	98.1
	11月	93.6	1.6	97.1	▲ 0.3	96.4	99.9	96.3	0.9	99.5	0.8	93.9	97.1	114.2	0.0	111.6	6.7	99.8	100.6
	12月	95.6	2.1	102.8	6.6	96.6	100.0	97.3	1.0	106.3	6.1	94.1	99.8	118.3	3.6	116.1	11.1	99.9	97.8
R4	1月	99.5	4.1	95.2	4.3	94.3	87.7	102.4	5.2	96.5	4.3	92.7	85.8	124.2	5.0	125.3	20.1	99.2	100.9
	2月	94.1	▲ 5.4	92.5	▲ 1.6	96.2	92.5	102.4	0.0	100.8	5.7	92.7	89.6	122.2	▲ 1.6	122.3	14.8	101.3	102.0
	3月	94.7	0.6	106.3	▲ 7.9	96.5	107.1	101.6	▲ 0.8	114.4	▲ 0.6	93.3	106.0	123.1	0.7	125.8	14.7	100.9	97.7
	4月	94.5	▲ 0.2	88.0	▲ 0.9	95.1	93.8	98.0	▲ 3.5	95.2	▲ 2.1	93.0	90.9	129.5	5.2	117.4	12.6	98.6	97.3
	5月	92.3	▲ 2.3	85.6	0.4	88.0	83.8	96.3	▲ 1.7	88.2	▲ 2.3	89.2	81.3	121.8	▲ 5.9	121.0	17.7	97.7	99.1
	6月	95.5	3.5	97.9	2.1	96.1	98.8	102.8	6.7	103.4	1.7	93.7	95.7	129.3	6.2	130.8	19.8	99.6	100.3
	7月	94.8	▲ 0.7	97.8	0.2	96.9	98.0	102.7	▲ 0.1	103.2	2.5	94.8	95.2	127.1	▲ 1.7	132.0	14.8	100.2	101.4
	8月	99.2	4.6	92.2	10.0	100.2	91.5	103.0	0.3	96.1	6.9	97.5	89.9	131.1	3.1	134.7	14.8	100.9	102.1
	9月	93.3	▲ 5.9	94.4	▲ 0.4	98.5	101.9	105.8	2.7	105.0	6.2	95.1	99.2	120.6	▲ 8.0	125.6	7.8	103.8	103.0
	10月	97.3	4.3	94.7	4.3	95.3	95.6	103.8	▲ 1.9	103.6	7.7	93.5	93.8	122.5	1.6	121.3	7.3	103.3	103.0
	11月	95.7	▲ 1.6	99.3	2.3	95.5	99.0	101.2	▲ 2.5	104.6	5.1	93.4	96.6	131.6	7.4	128.7	15.3	103.6	104.4
	12月	94.6	▲ 1.1	99.6	▲ 3.1	95.8	97.6	99.6	▲ 1.6	107.4	1.0	92.6	96.7	135.3	2.8	132.8	14.4	103.2	101.0
R5	1月	88.9	▲ 6.0	85.8	▲ 9.9	90.7	85.0	95.8	▲ 3.8	90.6	▲ 6.1	89.2	83.2	133.2	▲ 1.6	134.4	7.3	102.2	104.0
	2月	91.8	3.3	91.5	▲ 1.1	94.9	92.0	99.4	3.8	98.8	▲ 2.0	92.7	90.4	129.1	▲ 3.1	129.2	5.6	103.5	104.2
調査機関		県統計課、経済産業省																	

		鋳工業指数(業種別生産指数) (平成27年=100)																	
		鳥取県																	
		電子部品・デバイス工業				電気・情報通信機械工業				食料品・たばこ工業				パルプ・紙・紙加工品工業					
R3	2月	季節調整指数		原指数		季節調整指数		原指数		季節調整指数		原指数		季節調整指数		原指数			
		前月比		前年比		前月比		前年比		前月比		前年比		前月比		前年比			
		%		%		%		%		%		%		%		%			
	3月	98.4	0.9	113.5	18.5	83.2	▲ 3.7	92.8	16.4	95.1	5.8	101.8	13.0	96.0	▲ 8.1	124.1	4.6		
	4月	81.2	▲ 17.5	80.8	▲ 7.4	84.5	1.6	81.4	7.7	93.0	▲ 2.2	102.5	24.2	93.3	▲ 2.8	46.8	13.6		
	5月	94.0	15.8	91.6	▲ 1.5	83.4	▲ 1.3	73.3	▲ 27.3	90.3	▲ 2.9	79.2	13.5	88.5	▲ 5.1	83.9	46.9		
	6月	92.8	▲ 1.3	96.1	19.7	75.7	▲ 9.2	79.2	3.8	89.5	▲ 0.9	86.0	5.3	97.9	10.6	106.6	83.8		
	7月	90.6	▲ 2.4	91.2	3.5	78.4	3.6	78.7	18.5	92.2	3.0	102.5	▲ 6.9	102.9	5.1	100.2	62.7		
	8月	94.6	4.4	88.7	19.9	75.4	▲ 3.8	62.9	15.4	86.4	▲ 6.3	80.0	▲ 12.4	102.8	▲ 0.1	102.0	20.6		
	9月	95.0	0.4	94.5	22.4	78.4	4.0	79.1	10.5	87.5	1.3	81.0	▲ 8.9	95.1	▲ 7.5	103.0	9.9		
	10月	92.2	▲ 2.9	91.2	7.0	73.0	▲ 6.9	78.4	▲ 8.5	88.5	1.1	93.3	▲ 13.0	103.0	8.3	77.4	16.0		
	11月	90.1	▲ 2.3	89.9	4.8	71.9	▲ 1.5	76.4	▲ 7.6	93.1	5.2	102.1	▲ 2.9	89.0	▲ 13.6	90.2	▲ 11.0		
	12月	96.7	7.3	99.5	17.8	74.2	3.2	82.3	0.0	92.2	▲ 1.0	104.5	▲ 3.3	100.1	12.5	116.3	11.6		
R4	1月	96.5	▲ 0.2	95.8	0.7	73.3	▲ 1.2	72.6	▲ 6.8	96.3	4.4	86.8	12.6	104.0	3.9	119.6	7.2		
	2月	102.3	6.0	94.7	4.9	89.1	21.6	84.4	3.2	90.6	▲ 5.9	78.3	0.8	99.4	▲ 4.4	108.0	▲ 4.8		
	3月	89.8	▲ 12.2	100.8	▲ 11.2	72.5	▲ 18.6	78.8	▲ 15.1	95.8	5.7	102.1	0.3	98.1	▲ 1.3	122.2	▲ 1.5		
	4月	85.3	▲ 5.0	82.0	1.5	73.1	0.8	68.4	▲ 16.0	99.9	4.3	108.3	5.7	113.4	15.6	55.6	18.8		
	5月	90.3	5.9	91.0	▲ 0.7	53.7	▲ 26.5	48.6	▲ 33.7	96.5	▲ 3.4	86.1	8.7	100.1	▲ 11.7	97.2	15.9		
	6月	94.7	4.9	98.1	2.1	74.2	38.2	77.6	▲ 2.0	101.9	5.6	97.9	13.8	105.4	5.3	114.7	7.6		
	7月	97.2	2.6	97.1	6.5	81.6	10.0	81.8	3.9	93.1	▲ 8.6	102.1	▲ 0.4	108.5	2.9	107.2	7.0		
	8月	97.8	0.6	94.9	7.0	99.2	21.6	85.1	35.3	92.3	▲ 0.9	87.0	8.8	99.2	▲ 8.6	100.8	▲ 1.2		
	9月	97.2	▲ 0.6	96.7	2.3	93.0	▲ 6.3	93.8	18.6	96.2	4.2	89.0	9.9	92.5	▲ 6.8	100.2	▲ 2.7		
	10月	100.3	3.2	96.6	5.9	77.2	▲ 17.0	80.7	2.9	96.0	▲ 0.2	100.9	8.1	108.3	17.1	78.4	1.3		
	11月	102.7	2.4	102.5	14.0	78.4	1.6	83.4	9.2	93.3	▲ 2.8	102.4	0.3	104.9	▲ 3.1	106.4	18.0		
	12月	96.2	▲ 6.3	95.6	▲ 3.9	75.5	▲ 3.7	81.4	▲ 1.1	97.4	4.4	108.5	3.8	100.5	▲ 4.2	114.1	▲ 1.9		
R5	1月	71.5	▲ 25.7	71.6	▲ 25.3	92.3	22.3	91.5	26.0	91.4	▲ 6.2	83.5	▲ 3.8	101.5	1.0	115.0	▲ 3.8		
	2月	83.1	16.2	79.0	▲ 16.6	95.2	3.1	92.6	9.7	106.2	16.2	92.1	17.6	87.7	▲ 13.6	98.9	▲ 8.4		
調査機関		県統計課																	

雇用 (求人、所定外労働)

Employment

	求人倍率 (季節調整値)				パート求人倍率 (原数値)				雇用保険受給状況		常用雇用指数 (令和2年=100) (事業所規模30人以上)		
	新規		有効		新規		有効		鳥取県		調査産業計		
	鳥取県	全国	鳥取県	全国	鳥取県	全国	鳥取県	全国	受給者実人員		鳥取県	全国	
	倍		倍		倍		倍		人	前年比 %			
R3	3月	2.39	1.99	1.30	1.10	2.24	2.05	1.31	1.21	2,100	28.4	99.1	98.9
	4月	2.41	1.90	1.33	1.10	1.54	1.32	1.11	1.04	2,170	36.4	99.6	100.3
	5月	2.70	2.13	1.36	1.10	2.58	1.95	1.12	1.00	2,044	8.0	99.6	100.2
	6月	2.58	2.09	1.39	1.13	2.61	2.22	1.16	1.02	2,284	6.1	99.6	100.1
	7月	2.34	2.00	1.39	1.14	3.11	2.25	1.29	1.08	2,346	0.9	99.6	100.1
	8月	2.45	1.99	1.37	1.14	2.71	2.25	1.28	1.11	2,398	1.7	99.6	99.8
	9月	2.44	2.07	1.36	1.15	2.62	2.25	1.27	1.12	2,281	▲ 4.2	99.2	99.6
	10月	2.51	2.02	1.35	1.15	2.90	2.37	1.29	1.15	2,130	▲ 10.4	99.4	99.7
	11月	2.51	2.06	1.39	1.17	3.10	2.50	1.38	1.20	2,000	▲ 6.5	100.5	99.6
	12月	2.50	2.18	1.40	1.18	3.21	3.02	1.43	1.27	1,873	▲ 9.1	99.4	99.6
R4	1月	2.54	2.18	1.44	1.20	3.00	2.52	1.52	1.32	1,843	▲ 12.4	99.7	98.5
	2月	2.59	2.24	1.46	1.21	2.91	2.50	1.53	1.34	1,706	▲ 16.1	99.3	98.3
	3月	2.67	2.19	1.49	1.23	2.58	2.28	1.42	1.30	1,776	▲ 15.4	99.2	97.6
	4月	2.58	2.20	1.50	1.24	1.72	1.55	1.25	1.15	1,896	▲ 12.6	101.7	99.2
	5月	2.69	2.24	1.48	1.25	2.39	1.97	1.22	1.12	1,848	▲ 9.6	101.6	99.3
	6月	2.74	2.24	1.50	1.27	2.82	2.42	1.24	1.15	2,144	▲ 6.1	101.8	99.5
	7月	2.68	2.32	1.51	1.28	3.21	2.74	1.33	1.23	2,139	▲ 8.8	101.6	99.5
	8月	2.87	2.30	1.54	1.31	3.12	2.60	1.40	1.29	2,189	▲ 8.7	101.7	99.3
	9月	2.90	2.30	1.56	1.32	3.00	2.53	1.37	1.31	2,046	▲ 10.3	101.8	99.2
	10月	2.80	2.33	1.58	1.34	3.30	2.71	1.46	1.34	1,933	▲ 9.2	101.7	99.2
	11月	2.70	2.38	1.56	1.35	3.43	2.93	1.55	1.40	1,826	▲ 8.7	101.4	99.3
	12月	2.88	2.38	1.57	1.36	4.13	3.43	1.61	1.48	1,764	▲ 5.8	101.1	99.3
R5	1月	2.68	2.38	1.54	1.35	3.08	2.70	1.62	1.50	1,755	▲ 4.8	101.5	99.1
	2月	2.56	2.32	1.51	1.34	2.87	2.60	1.56	1.49	1,625	▲ 4.7	101.0	98.9
	3月	2.80	2.29	1.51	1.32	2.88	2.38	1.46	1.42	1,637	▲ 7.8		
調査機関		鳥取労働局、県統計課、厚生労働省											

	所定外労働時間 (事業所規模30人以上)							
	鳥取県				全国			
	調査産業計			製造業	調査産業計		製造業	
	実時間	労働時間 指数	前年比	前年比	実時間	前年比	前年比	
	時間		%	%	時間	%	%	
R3	2月	9.5	110.6	▲ 1.0	31.8	11.1	▲ 8.3	▲ 5.6
	3月	10.3	119.9	12.0	26.5	12.0	0.9	▲ 0.7
	4月	9.9	115.2	11.2	36.1	12.1	15.2	17.2
	5月	9.1	105.9	28.2	74.4	11.1	28.9	43.3
	6月	9.0	104.7	15.3	76.6	11.4	22.6	49.0
	7月	9.0	104.7	9.7	64.3	11.9	15.5	43.8
	8月	8.6	100.1	22.8	67.4	10.9	10.2	29.0
	9月	9.5	110.6	13.1	70.5	11.3	5.7	13.8
	10月	9.3	108.2	12.0	51.1	11.7	3.5	7.1
	11月	9.7	112.9	9.0	40.2	12.1	6.1	7.4
	12月	9.7	112.9	2.1	27.3	12.3	7.0	8.5
R4	1月	9.8	114.0	3.1	▲ 6.6	11.8	7.1	9.0
	2月	9.6	111.6	0.9	▲ 6.9	11.9	7.0	10.6
	3月	10.8	125.6	4.8	▲ 3.0	12.6	4.9	6.9
	4月	10.6	123.3	7.0	▲ 4.6	12.9	6.4	6.2
	5月	9.1	105.8	▲ 0.1	▲ 7.5	11.7	5.1	1.3
	6月	9.7	112.8	7.7	0.6	12.1	5.9	1.2
	7月	9.8	114.0	8.9	11.5	12.1	1.4	▲ 2.0
	8月	9.5	110.5	10.4	6.3	11.3	3.5	▲ 0.1
	9月	10.0	116.3	5.2	2.1	12.2	7.8	7.9
	10月	10.0	116.3	7.5	2.1	12.6	7.6	9.1
	11月	10.1	117.4	4.0	1.3	12.6	4.0	3.1
	12月	10.9	126.7	12.2	5.0	12.6	2.2	▲ 0.7
R5	1月	9.5	110.5	▲ 3.1	▲ 11.5	11.8	0.0	▲ 6.5
	2月	9.6	111.6	0.0	▲ 11.5	12.0	0.8	▲ 6.1
調査機関		県統計課				厚生労働省		

鳥取県統計課では、本誌採録のほかにも、以下のような様々な指標を公表しています。原則として予定日の午後2時に公開しますので、下記URLにアクセスしてみてください！

統計課公表の指標

統計課ウェブサイトへ

<https://www.pref.tottori.lg.jp/toukei/>

新着！

- 鳥取県の推計人口（令和5年4月1日現在）
- 鳥取県鉱工業指数（令和5年2月）
- 鳥取市消費者物価指数（令和5年3月）
- 鳥取市家計調査（令和5年2月）
- 毎月勤労統計調査地方調査月報（令和5年2月）

近々公表！

- | | |
|--------------------------|---------------|
| ● 鳥取県の推計人口（令和5年5月1日現在） | 令和5年5月19日公表予定 |
| ● 鳥取県鉱工業指数（令和5年3月） | 令和5年5月22日公表予定 |
| ● 鳥取市消費者物価指数（令和5年4月） | 令和5年5月19日公表予定 |
| ● 鳥取市家計調査（令和5年3月） | 令和5年5月26日公表予定 |
| ● 毎月勤労統計調査地方調査月報（令和5年3月） | 令和5年5月31日公表予定 |