

11  
月号

## 鳥取県の経済動向

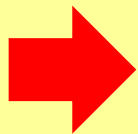
Monthly Economic Report of Tottori Prefecture

## 令和4年8月～9月の主要指標をもとに

## 基調判断

Assessment of the Economy

変化の方向



持ち直しの動きが見られる

## POINT

8月

- 一致指数は単月、3か月平均ともに前月比プラス
- 足元で雇用面などの指標が上振れ、持ち直しの動きが見られる

先行き

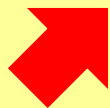
- 先行指数は3か月平均で下向く
- 持ち直しの動きが見込まれる

p.2

## 分野別の動向

変化の方向

消費



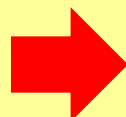
緩やかに持ち直しつつある

## POINT

- 大型小売店＝百貨店、スーパーともに前年比プラス
- ホームセンター・家電量販店＝ホームセンター、家電ともに前年比プラス
- 乗用車＝登録車、軽自動車ともに前年比プラス

p.4

投資



持ち直しの動きに足踏みが見られる

## POINT

- 住宅投資＝単月は前年比マイナスとなるも、3か月平均はプラス
- 設備投資＝単月は前年比プラスとなるも、3か月平均はマイナス
- 公共投資＝国や県が押し下げ、単月で前年比マイナス

p.6

生産



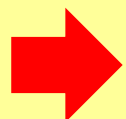
持ち直しの動きに足踏みが見られる

## POINT

- 鉱工業生産＝生産指数は2か月ぶりの前月比プラス
- ・基調：一部で持ち直しの動きが見られるも、基調としては足踏みが見られる
- ・先行き：原材料価格の高騰などの影響もあり、弱含む

p.8

雇用



着実に持ち直している

## POINT

- 求人＝新規求人倍率、有効求人倍率ともに前月比プラス
- 所定外労働＝全産業、製造業ともに前年比プラス

p.9

問  
合  
せ

《 鳥取県令和新時代創造本部統計課分析担当 》

電話 0857-26-7104 / ファクシミリ 0857-23-5033 / メールアドレス toukei@pref.tottori.lg.jp

URL <https://www.pref.tottori.lg.jp/keizaidoukou/>

# 基調判断

Assessment of the Economy



## 持ち直しの動きが見られる

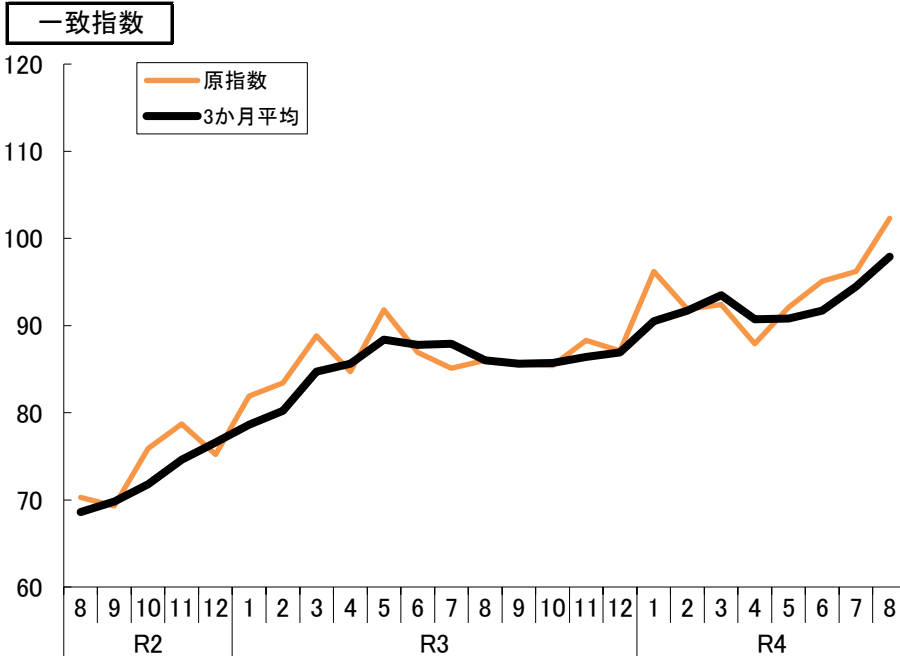
一致指数は足元で雇用面などの指標が上振れ、景気の基調としては、持ち直しの動きが見られる。先行指数は3か月平均で下向くも、景気の先行きは、持ち直しの動きが見込まれる。

### 景気動向

一致指数は単月、3か月平均ともに前月比プラス

統計表p.10

#### ■景気動向指数(CI=コンジット・インデックス、平成27年=100)

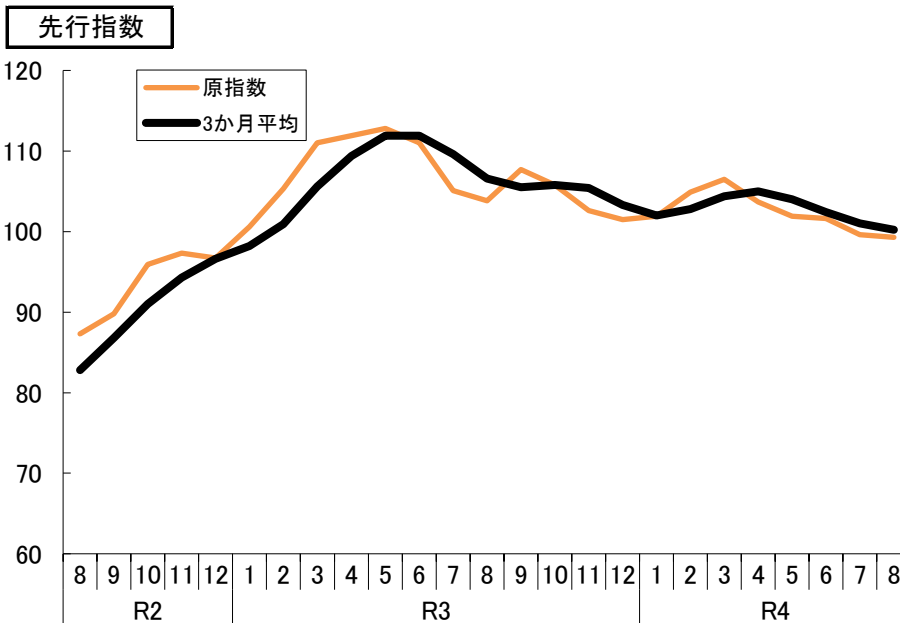


#### 結果概要

- 8月のCI一致指数は、102.3
- 4か月連続の前月比プラス
- 3か月平均値は、4か月連続のプラス
- 構成する指標の主な動き
  - ・7指標のうち6指標が改善、1指標が悪化
  - ・改善した指標: 有効求人倍率(3か月連続)、輸入通関実績(2か月連続)、就職率、製造工業生産指数、実質百貨店販売額、人件費率
  - ・悪化した指標: 所定外労働時間指数

#### 景気の足元

- 令和3年夏頃から足踏みが見られるも、令和4年1月頃から持ち直しの動きが見られる
- 足元で雇用面などの指標が上振れ、基調としては、持ち直しの動きが見られる



#### 結果概要

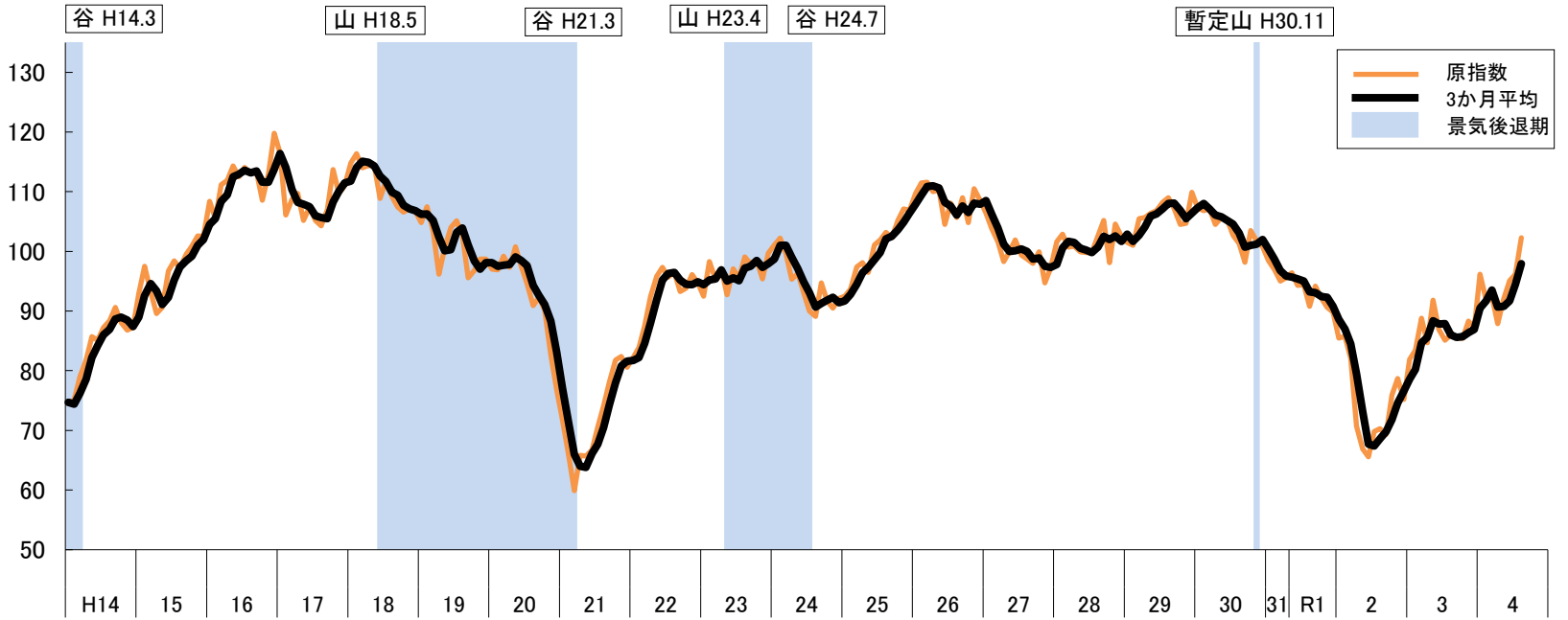
- 8月のCI先行指数は、99.3
- 5か月連続の前月比マイナス
- 3か月平均値は、4か月連続のマイナス
- 構成する指標の主な動き
  - ・7指標のうち4指標が改善、3指標が悪化
  - ・改善した指標: 生産財生産指数(4か月連続)、新設住宅着工戸数(2か月連続)、新規求人数、民間金融貸出残高
  - ・悪化した指標: 日経商品指数(5か月連続)、信用保証申込額、不渡手形発生率

#### 景気の先行き

- 先行指数は3か月平均で下向くも、景気の先行きは、持ち直しの動きが見込まれる

		令和4年					
		3月	4月	5月	6月	7月	8月
CI一致指数	原指数	92.4	87.9	92.1	95.1	96.2	102.3
	前月差	0.5	▲ 4.5	4.2	3.0	1.1	6.1
	3か月平均	93.5	90.7	90.8	91.7	94.5	97.9
	前月差	1.8	▲ 2.8	0.1	0.9	2.8	3.4
CI先行指数	原指数	106.5	103.7	101.9	101.6	99.6	99.3
	前月差	1.6	▲ 2.8	▲ 1.8	▲ 0.3	▲ 2.0	▲ 0.3
	3か月平均	104.4	105.0	104.0	102.4	101.0	100.2
	前月差	1.6	0.6	▲ 1.0	▲ 1.6	▲ 1.4	▲ 0.8

【参考1】CI一致指数長期時系列(コンポジット・インデックス、平成27年=100)

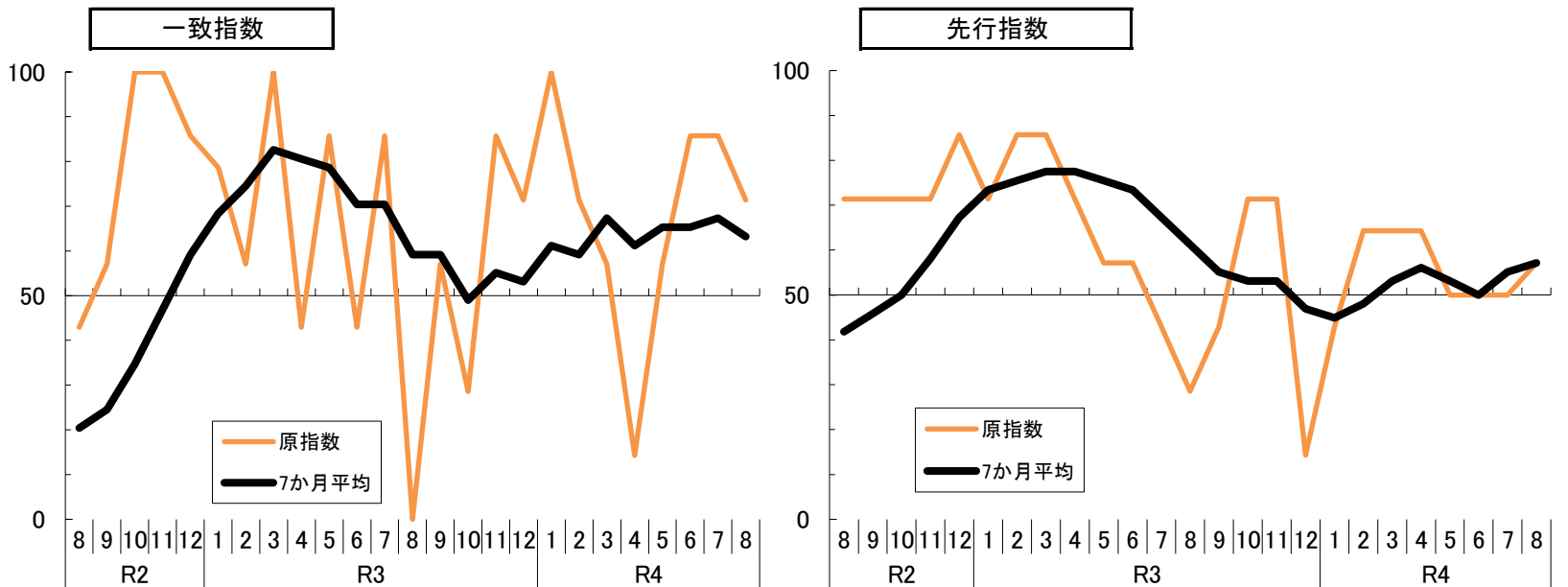


【参考2】DI指数(ディフュージョン・インデックス)

※DI指数=3か月前と比較して改善した指標の数÷採用された指標の数

【一致指数】 8月は71.4(4か月連続の50超)、7か月平均では63.2(10か月連続の50超)

【先行指数】 8月は57.1(4か月ぶりの50超)、7か月平均では57.1(2か月連続の50超)



		令和4年					
		3月	4月	5月	6月	7月	8月
DI一致指数	原指数	57.1	14.3	57.1	85.7	85.7	71.4
	7か月平均	67.3	61.2	65.3	65.3	67.3	63.2
DI先行指数	原指数	64.3	64.3	50.0	50.0	50.0	57.1
	7か月平均	53.1	56.1	53.1	50.0	55.1	57.1

指標解説

景気動向指数

景気の動きを把握するために様々な指標を統合して算出する指数。景気変動の大きさやテンポを示すCI(コンポジット・インデックス)と、波及度合いを示すDI(ディフュージョン・インデックス)があり、それぞれ景気に先行して動く先行指数、同時に動く一致指数、遅れて動く遅行指数の3種の指数で構成される。

本誌では、平成24年4月公表分から、それまでのDIに代わりCIを主体に鳥取県の景気の基調判断を行っている。また、平成28年11月号から、一部採用指標の入替えなどを行って改定した新しいCI・DIを公表している。現行の採用指標は、一致指数と先行指数が7指標(右表参照)、遅行指数が5指標である。

一致指数(7指標)

- 有効求人倍率(除学卒、一般)
- 就職率(除学卒、一般)
- 所定外労働時間指数(製造業)
- 製造工業生産指数
- 実質百貨店販売額(前年同月比)
- 人件費率(製造業)【逆】
- 輸入通関実績

先行指数(7指標)

- 新規求人数(除学卒、一般)
- 生産財生産指数
- 日経商品指数(42種、前年同月比)
- 新設住宅着工戸数
- 民間金融貸出残高(前年同月比)
- 信用保証申込額【逆】
- 不渡手形発生率【逆】

※【逆】は逆サイクル指標(増加→悪化、減少→改善とみなす指標)

※製造業の指標は従業者規模30人以上の事業所が対象

# 消費

Personal Consumption



## 緩やかに持ち直しつつある

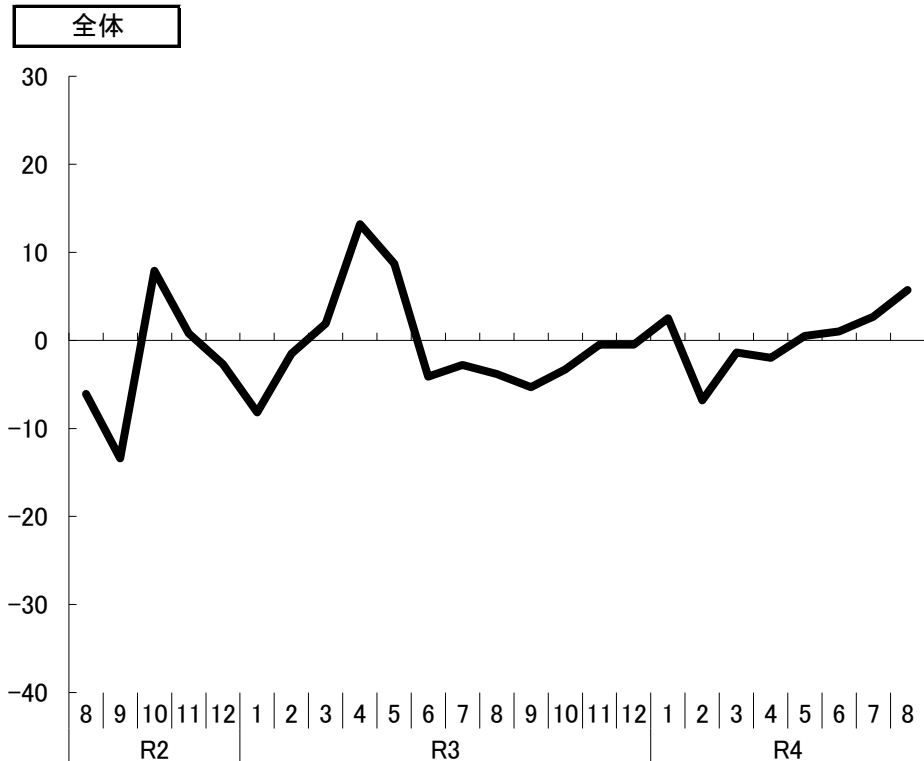
大型小売店、ホームセンター・家電量販店は前年同月比プラスとなる。乗用車は前年の落ち込みの反動もあり、大幅に上振れる。消費全体としては、緩やかに持ち直しつつある。先行きは、持ち直しの動きが見込まれる。

### 1 大型小売店

百貨店、スーパーともに前年比プラス

統計表p.11

#### ■大型小売店販売額(前年同月比、%)



#### 結果概要

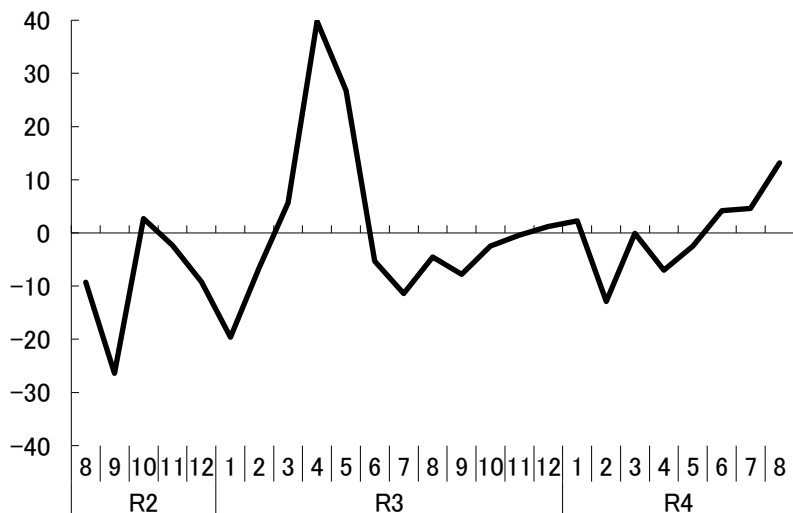
- 全体
  - ・ 8月は48億円、前年同月比5.7%増(4か月連続)
  - ・ 10品目8中品目でプラス
- 百貨店
  - ・ 10億円、同13.2%増(3か月連続)
  - ・ 家具を除く10品目中9品目でプラス
- スーパー
  - ・ 38億円、同3.8%増(4か月連続)
  - ・ 家庭用品などを除く9品目中6品目でプラス

#### 要因・先行き

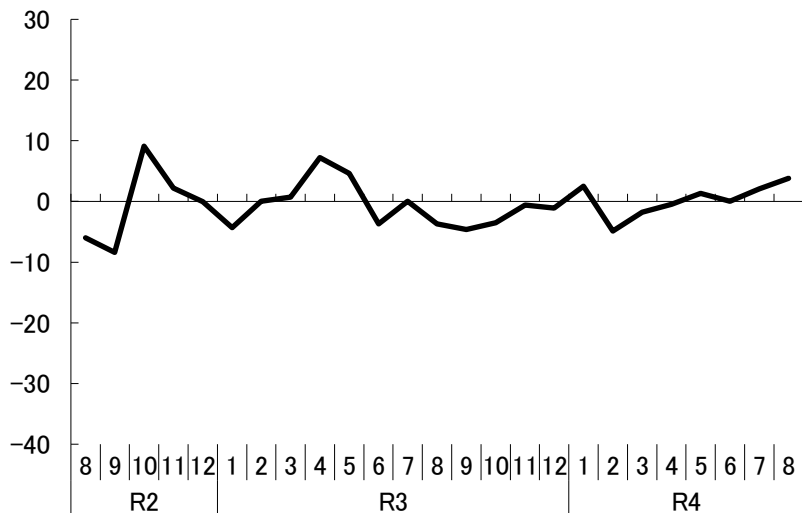
- 8月の要因
  - ・ 百貨店: 飲食料品や主力の婦人・子供服などが大幅に押し上げる
  - ・ スーパー: 主力の飲食料品が押し上げる
- 基調・先行き
  - ・ 基調としては、緩やかに持ち直しつつある
  - ・ 先行きは、持ち直しの動きが見込まれる

#### 業態別

#### ■百貨店販売額(前年同月比、%)



#### ■スーパー販売額(前年同月比、%)



#### 指標解説

単位: 百万円、%

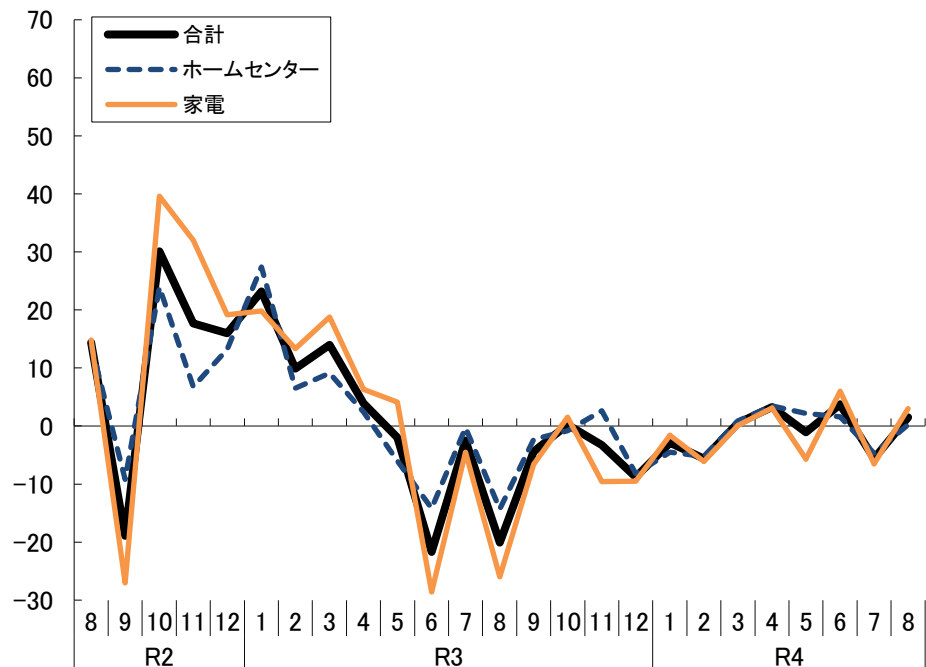
#### 大型小売店販売額

百貨店とスーパーの販売額で構成される個人消費の指標。景気への感度が高いため消費動向の分析に広く活用されている。

集計には全店舗を合計する方法(店舗調整前=全店舗ベース)と、出店・閉店の影響を除き、比較対象時点の店舗構成を同じにしてカウントする方法(店舗調整後=既存店ベース)がある。本ページでは、前者に基づいた図表を掲載している。

		令和4年					
		3月	4月	5月	6月	7月	8月
合計	販売額	4,497	4,228	4,428	4,523	4,770	4,819
	前年同月比	▲ 1.4	▲ 2.0	0.5	1.0	2.7	5.7
百貨店	販売額	1,135	923	935	1,115	1,115	1,041
	前年同月比	▲ 0.1	▲ 7.0	▲ 2.5	4.2	4.6	13.2
スーパー	販売額	3,363	3,304	3,494	3,408	3,656	3,778
	前年同月比	▲ 1.8	▲ 0.5	1.3	0.0	2.1	3.8

■ホームセンター・家電量販店販売額(前年同月比、%)



結果概要

全体

- 8月は27億円、前年同月比1.5%増(2か月ぶり)

○業態別

- ホームセンター:14億円、同0.2%増(2か月ぶり)
- 家電:13億円、同3.0%増(2か月ぶり)

要因・先行き

○8月の要因

- ホームセンター:季節商品などに動きも
- 家電:気温高の影響もあり、主力のエアコンやなどが好調。またWindows8.1のサポート終了の影響もあり、PCが好調。

○基調・先行き

- 季節商品などが好調も、基調としては、なお弱めの動き
- 先行きは、価格上昇の影響などに注視が必要である

指標解説

ホームセンター・家電量販店販売額

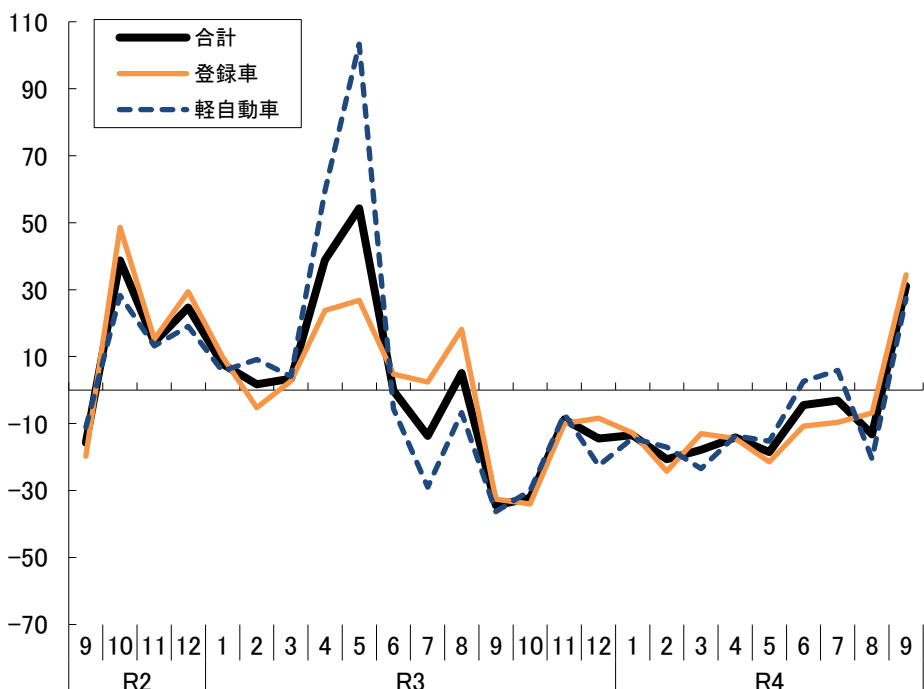
家庭用品を中心に住関連の商品を幅広く取り扱うホームセンターと家電製品の量販店の販売額。大型小売店販売額が主に「衣」と「食」の消費を反映するのに対し、この指標は「住」の消費動向をとらえるカギとなる。

	令和4年					
	3月	4月	5月	6月	7月	8月
合計	0.5	3.3	▲ 1.1	3.7	▲ 5.6	1.5
ホームセンター	0.9	3.5	2.2	1.6	▲ 4.7	0.2
家電量販店	0.1	3.1	▲ 5.7	6.0	▲ 6.5	3.0

3 乗用車

登録車、軽自動車ともに前年比プラス

■乗用車新車新規登録台数(前年同月比、%)



結果概要

○全体

- 9月は1,802台、前年同月比31.1%増
- 13か月ぶりのプラス

○車種別

- 登録車:34.5%増(13か月ぶり:普通車43.9%増、小型車21.7%増)
- 軽自動車:27.4%増(2か月ぶり)

要因・先行き

○9月の要因

- 前年の落ち込みの反動もあり、登録車、軽自動車ともに、大幅な前年同月比プラス

○基調・先行き

- 令和3年6月から低調な動きが続くも、単月で大幅に上振れる
- 先行きは、半導体等の不足による減産などの影響も残る中、持ち直しの兆しも

指標解説

乗用車新車登録台数

購入後に車両登録された新車のうち、「乗用車」の台数。普通車・小型車は運輸支局で登録されるため「登録車」と呼ばれ、専門の検査協会に登録される軽自動車と区別する。耐久消費財の中でも高額な乗用車は、需要が景気動向に左右されやすいため、消費関連の景気指標として有効とされる。

	令和4年					
	4月	5月	6月	7月	8月	9月
合計	▲ 14.1	▲ 18.5	▲ 4.5	▲ 3.1	▲ 13.2	31.1
登録車	▲ 14.5	▲ 21.4	▲ 10.7	▲ 9.6	▲ 6.8	34.5
軽自動車	▲ 13.7	▲ 15.2	2.6	5.9	▲ 20.5	27.4

# 投資

Investment



## 持ち直しの動きに足踏みが見られる

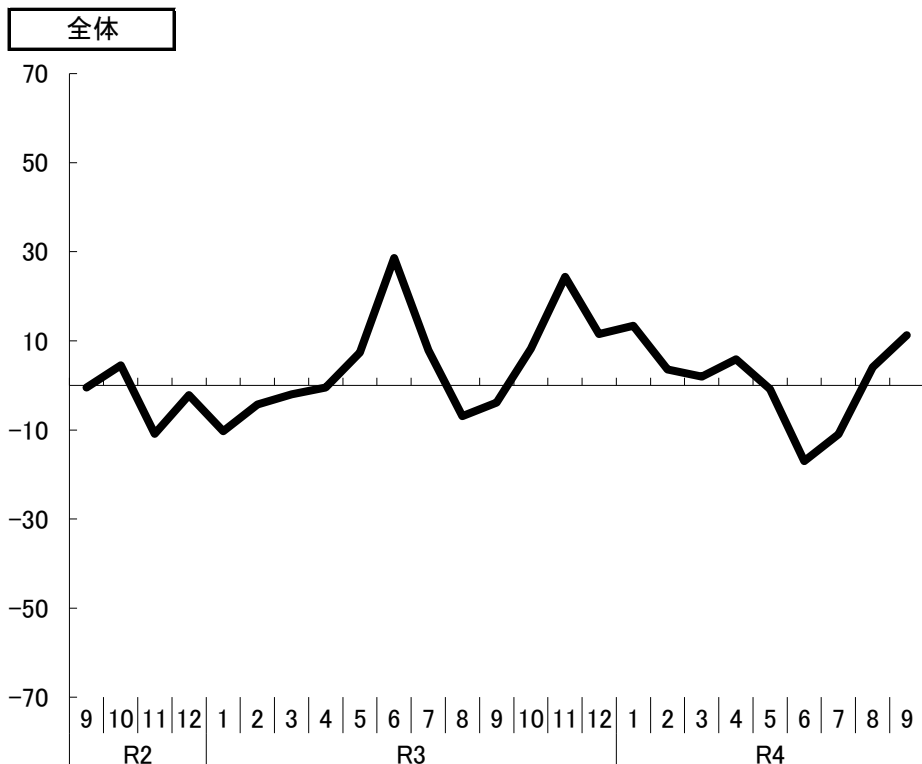
住宅投資は、単月は前年比マイナスとなるも、3か月平均はプラスとなる。設備投資は、単月はプラスとなるも、3か月平均はマイナスが続く。公共投資は、国や県が押し下げマイナスとなる。基調としては、持ち直しの動きに足踏みが見られる。先行きは足踏みが見込まれる。

### 1 住宅投資

単月は前年比マイナスとなるも、3か月平均はプラス

統計表p.13

#### ■新設住宅着工戸数(3か月平均、前年同月比、%)



#### 結果概要

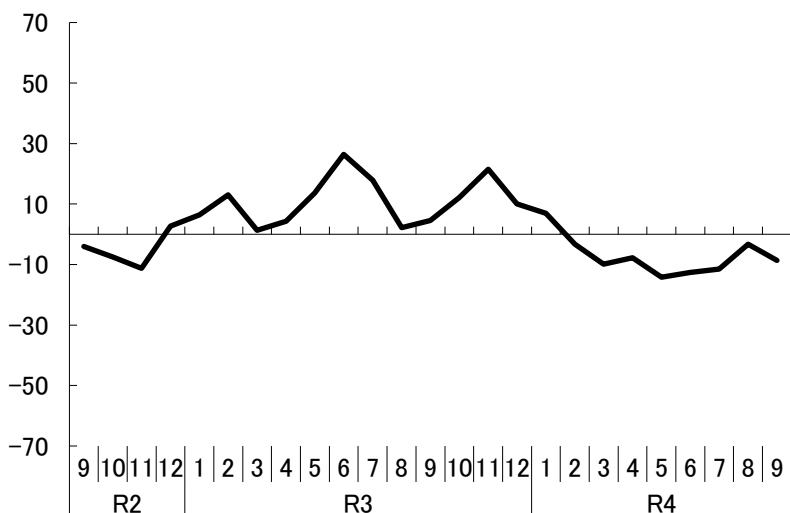
- 着工総数
  - ・9月は231戸、前年同月比24.3%減
  - ・3か月ぶりのマイナス
  - ・3か月平均は同11.3%増(2か月連続)
  - ・床面積は同26.5%減(3か月ぶり)
- 各種別の動き
  - ・持家系(持家・分譲住宅)は156戸、同30.0%減
  - ・貸家系(貸家・給与住宅)は75戸、同8.5%減

#### 要因・先行き

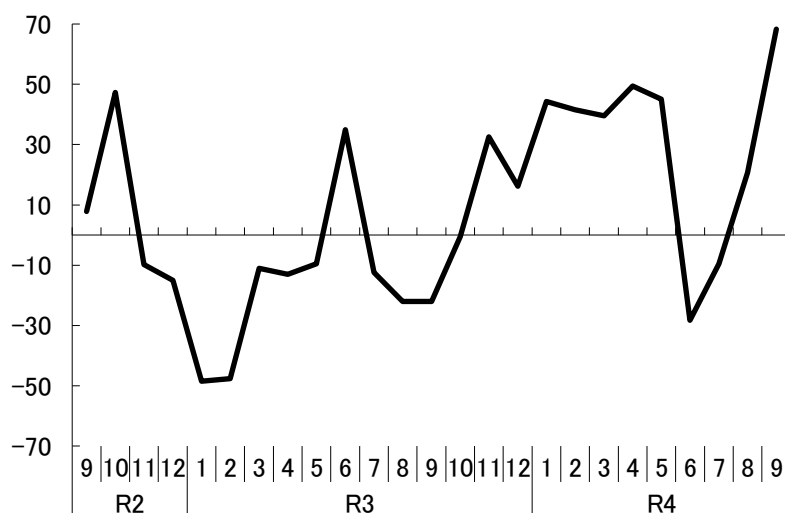
- 9月の要因
  - ・持家系は、米子市などで上振れるも、鳥取市が大きく押し下げる
  - ・貸家系は、鳥取市などが上振れるも、米子市が押し下げる
- 基調・先行き
  - ・単月で下振れ、基調としては持ち直しの動きに足踏みが見られる
  - ・先行きは、足踏みが見込まれる

#### 利用関係別

#### ■持家系(3か月平均、前年同月比、%)



#### ■貸家系(3か月平均、前年同月比、%)



#### 指標解説

##### 新設住宅着工戸数

床面積10平方メートル以上の住宅の着工数。持家と分譲住宅からなる「持家系」とアパートなどの貸家と給与住宅の合計である「貸家系」に区分して集計される。

住宅は設備や部品が多く、関連産業のすそ野が広い。また、住宅購入と同時に家具や自動車、家電製品も買うことが多いため、国内需要への影響が大きく、景気や金利にも左右されることから、景気動向の先行指標として使われる。

※9月分は県統計課による速報値。

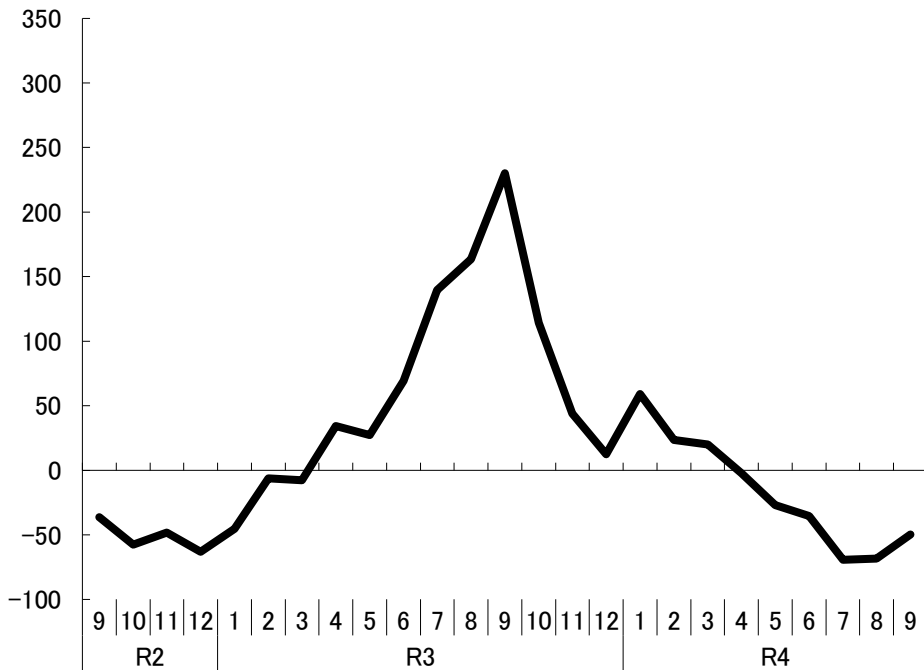
		令和4年					
		4月	5月	6月	7月	8月	9月
総数	原数値	16.6	▲ 15.2	▲ 35.5	40.7	36.5	▲ 24.3
	3か月平均	5.9	▲ 0.8	▲ 17.0	▲ 11.0	4.1	11.3
持家系	原数値	10.6	▲ 24.6	▲ 18.1	13.3	1.3	▲ 30.0
	3か月平均	▲ 7.8	▲ 14.2	▲ 12.6	▲ 11.5	▲ 3.3	▲ 8.6
貸家系	原数値	38.5	31.4	▲ 64.1	168.8	113.0	▲ 8.5
	3か月平均	49.4	45.0	▲ 28.3	▲ 9.6	20.7	68.3

## 2 設備投資

単月は前年比プラスとなるも、3か月平均はマイナス

統計表p.14

### ■用途別着工建築物工事金額(総額、3か月平均、前年同月比、%)



#### 結果概要

- 工事総額
  - ・9月は35億円、前年同月比18.0%増
  - ・5か月ぶりのプラス
  - ・3か月平均は同49.6%減(6か月連続)
- 主な用途別の動向(前年同月比)
  - ・製造業115.2%増、卸売・小売業67.4%増、医療・福祉87.6%減、その他サービス業48.8%増

#### 要因・先行き

- 9月の要因
  - ・医療・福祉などで下振れるも、製造業などが押し上げる
  - ・主な工事:卸売・小売業用倉庫増築(境港市)、同店舗等新築(鳥取市)、製造業用工場、作業場新築(鳥取市)
- 基調・先行き
  - ・単月で上振れるも、基調としては弱めの動きが見られる
  - ・先行きは、弱含む

※9月分は県統計課による速報値。

#### 指標解説

##### 用途別着工建築物工事金額

工事に着手した新築、増築又は改築に係る床面積が10平方メートルを超える建築物の工事金額。製造業、卸売・小売業などの用途別に集計され、民間企業を中心とした設備投資の動向を知る有力な手がかりとなる。

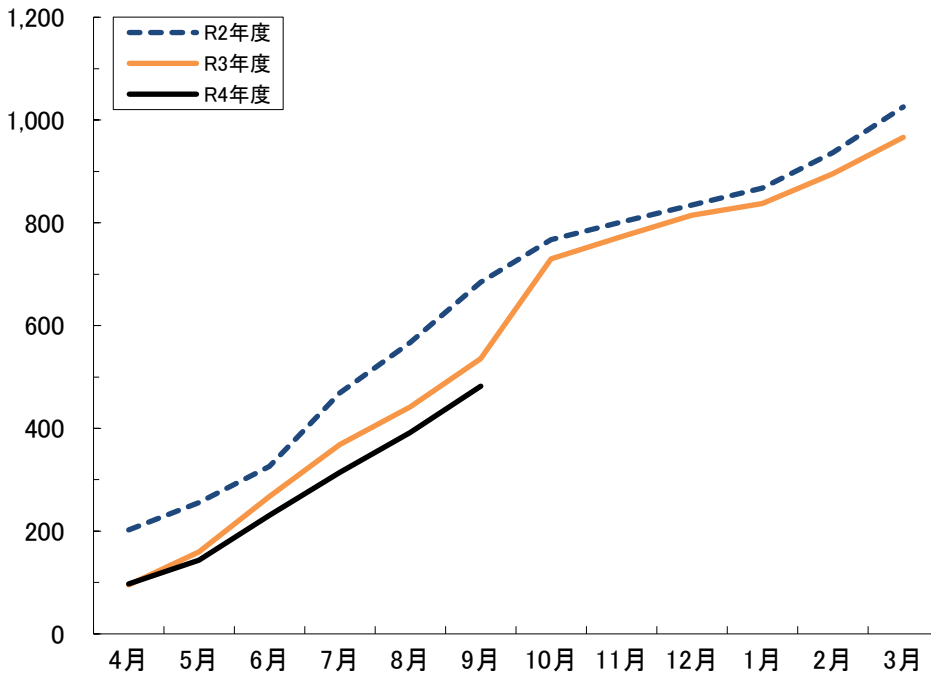
	令和4年					
	4月	5月	6月	7月	8月	9月
原数値	13.1	▲ 67.0	▲ 52.4	▲ 81.5	▲ 64.9	18.0
3か月平均	▲ 2.2	▲ 26.9	▲ 35.3	▲ 69.3	▲ 68.4	▲ 49.6

## 3 公共投資

国や県が押し下げ、単月で前年比マイナス

統計表p.15

### ■公共工事請負金額(月別保証請負金額の累計、億円)



#### 結果概要

- 9月の公共工事の発注
  - ・発注件数216件、前年同月比14.3%増
  - ・請負金額90億円、同3.8%減
- 発注者別請負金額(対前年比)
  - ・国56.2%減、県13.4%減、市町村10.1%増 など
- 主な大型工事(発注者別)
  - ・西日本高速道路:米子自動車道谷川トンネル他1トンネル工事
  - ・中国地方整備局:令和3年度米子道路大橋第1鋼上部工事
  - ・米子市水道事業管理者:(基)富益町富益2工区配水管布設替工事

#### 要因・先行き

- 9月の要因
  - ・国や県が押し下げる
- 基調・先行き
  - ・単月で下振れ、持ち直しの動きに足踏みが見られる
  - ・先行きは、足踏みが見込まれる

#### 指標解説

##### 公共工事請負金額

西日本建設業保証株式会社が請負業者と前払金の保証契約を結んだ公共工事の請負金額を集計したもの。発注のほとんどをカバーするため、公共工事の発注動向をとらえる指標として利用されている。請負契約と保証契約にはおおむね半月以内のタイムラグがある。

	令和4年					
	4月	5月	6月	7月	8月	9月
月額	97	46	87	83	78	90
前年比(%)	2.0	▲ 28.1	▲ 19.0	▲ 17.6	6.6	▲ 3.8
年度累計額	97	143	231	314	392	482
前年比(%)	2.0	▲ 10.1	▲ 13.7	▲ 14.8	▲ 11.2	▲ 9.9

# 生産

Production



## 持ち直しの動きに足踏みが見られる

電気・情報通信機械など一部の業種で持ち直しの動きが見られるも、基調としては、足踏みが見られる。先行きも、一部で持ち直しの動きが見られるも、原材料価格の高騰などの影響もあり、弱含む。

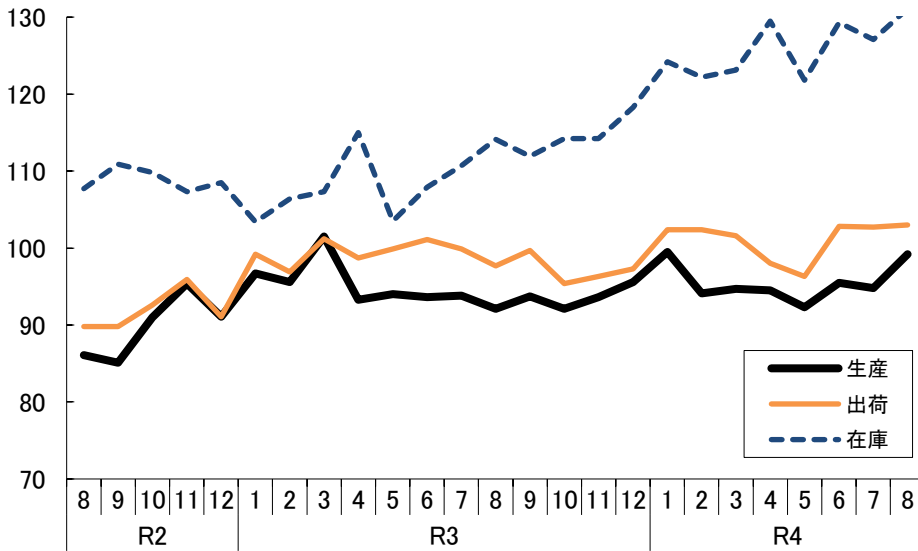
### 鉱工業指数

生産指数は2か月ぶりの前月比プラス

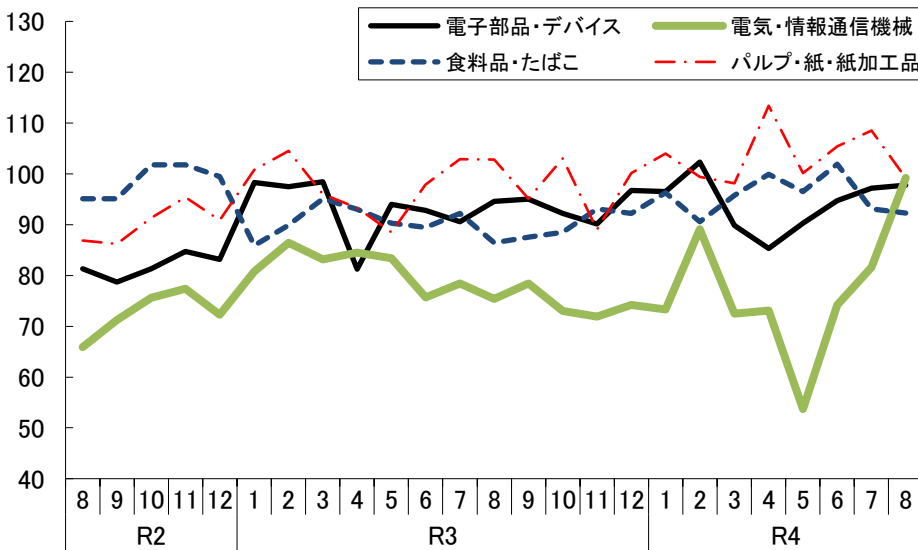
統計表p.16

#### ■鉱工業指数(季節調整済、平成27年=100)

全体(生産・出荷・在庫指数)



主要業種(生産指数)



#### 結果概要

- 全体(8月)
  - ・生産指数99.2、前月比4.6%上昇
  - ・出荷指数103.0、前月比0.3%上昇
  - ・在庫指数131.1、前月比3.1%上昇
- 主要業種(生産指数)
  - ・電子部品・デバイス:前月比0.6%上昇
  - ・電気・情報通信機械:前月比21.6%上昇
  - ・食料品・たばこ:前月比0.9%低下
  - ・パルプ・紙・紙加工品:前月比8.6%低下

#### 要因

- 電子部品・デバイス
  - ・中・小型液晶素子などが下振れるも、コネクタ・スイッチ・リレーなどが押し上げる
- 電気・情報通信機械
  - ・民生用電気機械器具など、多くの品目が上昇
- 食料品・たばこ
  - ・主力の菓子などが押し下げる
- パルプ・紙・紙加工品
  - ・印刷用紙が大幅に押し下げる
- その他
  - ・金属製品:建築用金属製品などが下振れる
  - ・汎用・生産用・業務用機械:金型などが下振れるも、産業用ロボットや汎用機械などが押し上げる
  - ・プラスチック製品:フィルムが上振れる

#### 基調・先行き

- 基調
  - ・一部で持ち直しの動きが見られるも、基調としては足踏みが見られる
- 先行き
  - ・先行きは、一部で持ち直しの動きも、原材料価格の高騰などの影響もあり、弱含む

#### 指標解説

##### 鉱工業生産指数

鉱業または製造業に属する企業の生産活動状況を示すものとして作成されている。

鉱工業は国内総生産に占める割合が高く、経済全体に及ぼす影響も大きいことから、経済分析上重要な指標となっている。

また、GDPなどと比べて速報性があることから景況感をはかる指標としても重視されている。

生産指数とあわせて、「出荷」、「在庫」などの指数も発表される。

※前月比の単位:%

		令和4年					
		3月	4月	5月	6月	7月	8月
全体	生産指数	94.7	94.5	92.3	95.5	94.8	<b>99.2</b>
	前月比	0.6	▲ 0.2	▲ 2.3	3.5	▲ 0.7	<b>4.6</b>
	出荷指数	101.6	98.0	96.3	102.8	102.7	<b>103.0</b>
	前月比	▲ 0.8	▲ 3.5	▲ 1.7	6.7	▲ 0.1	<b>0.3</b>
	在庫指数	123.1	129.5	121.8	129.3	127.1	<b>131.1</b>
	前月比	0.7	5.2	▲ 5.9	6.2	▲ 1.7	<b>3.1</b>
電子部品・デバイス	生産指数	89.8	85.3	90.3	94.7	97.2	<b>97.8</b>
	前月比	▲ 12.2	▲ 5.0	5.9	4.9	2.6	<b>0.6</b>
電気・情報通信機械	生産指数	72.5	73.1	53.7	74.2	81.6	<b>99.2</b>
	前月比	▲ 18.6	0.8	▲ 26.5	38.2	10.0	<b>21.6</b>
食料品・たばこ	生産指数	95.8	99.9	96.5	101.9	93.1	<b>92.3</b>
	前月比	5.7	4.3	▲ 3.4	5.6	▲ 8.6	▲ <b>0.9</b>
パルプ・紙・紙加工品	生産指数	98.1	113.4	100.1	105.4	108.5	<b>99.2</b>
	前月比	▲ 1.3	15.6	▲ 11.7	5.3	2.9	▲ <b>8.6</b>



# 雇用

Employment



## 着実に持ち直している

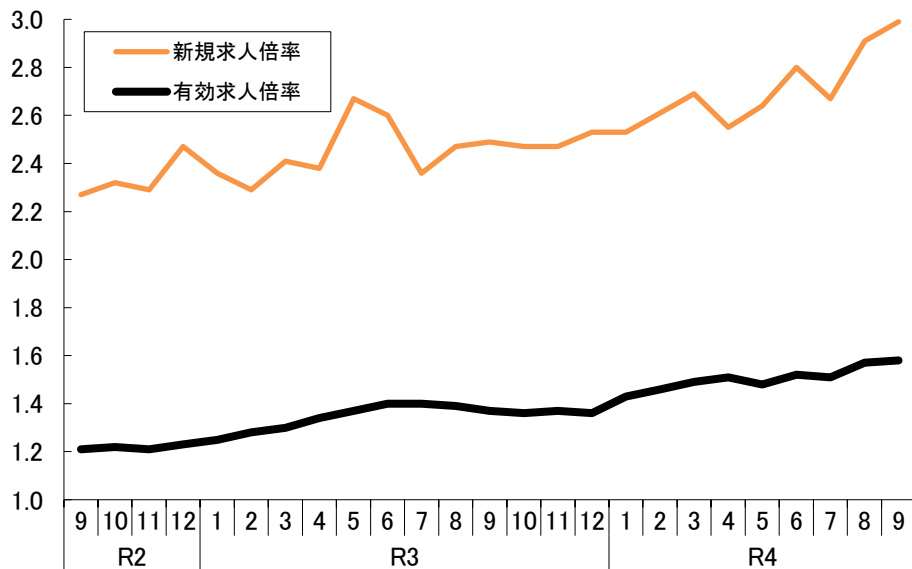
求人は新規求人倍率、有効求人倍率ともに前月比プラス。所定外労働時間は、令和4年1月の調査対象事業所の入替えによる影響もあるなか、全産業、製造業ともに前年同月比プラスとなる。基調としては、着実に持ち直している。

### 1 求人

新規求人倍率、有効求人倍率ともに前月比プラス

統計表p.17

#### ■新規求人倍率・有効求人倍率(季節調整済)



#### 結果概要

- 新規求人倍率
  - ・9月は2.99倍、前月から0.08ポイント上昇(2か月連続)
- 有効求人倍率
  - ・9月は1.58倍、前月から0.01ポイント上昇(2か月連続)

#### 要因・先行き

- 9月の要因(新規求人倍率)
  - ・季節調整値では、求人数は前月比マイナスとなるも、求職者数のマイナス幅が上回る
  - ・原数値では、求職者数が前年同月比マイナスとなり、求人数は、製造業など多くの業種でプラスとなる
- 基調・先行き
  - ・基調としては、着実に持ち直している
  - ・先行きは、持ち直しが見込まれる

#### 指標解説

##### 新規求人倍率・有効求人倍率

新規求人倍率は、求職者1人に対しどれだけの求人数があるかを示す指標。有効求人倍率は、新規求人数に前月からの繰越求人数を加えた有効求人数と、新規求職者数に前月からの繰越求職者数を加えた有効求職者数から算出される。

	令和4年					
	4月	5月	6月	7月	8月	9月
新規求人倍率	2.55	2.64	2.80	2.67	2.91	<b>2.99</b>
前月差	▲ 0.14	0.09	0.16	▲ 0.13	0.24	<b>0.08</b>
有効求人倍率	1.51	1.48	1.52	1.51	1.57	<b>1.58</b>
前月差	0.02	▲ 0.03	0.04	▲ 0.01	0.06	<b>0.01</b>

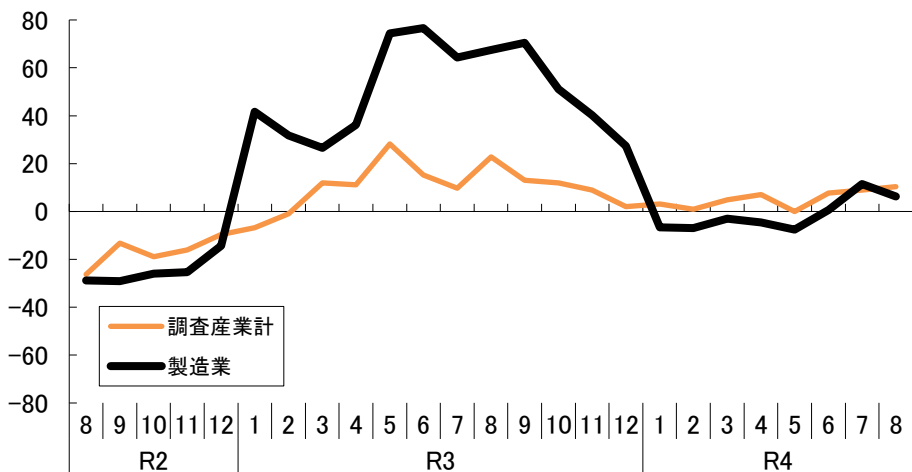
### 2 所定外労働

全産業、製造業ともに前年比プラス

統計表p.17

#### ■所定外労働時間

(事業所規模30人以上、令和2年=100とした労働時間指数の前年同月比、%)



#### 結果概要

- 全産業
  - ・8月は9.5時間
  - ・労働時間指数は前年同月比10.4%プラス(3か月連続)
- 製造業 同6.3%増(3か月連続)

#### 要因・先行き

- 8月の要因(製造業)
  - ・一部で従業員の増減が影響した面もあるなか、多くの業種が上振れる
  - ・令和4年1月の調査対象事業所入替えの影響も
- 基調・先行き(製造業)
  - ・基調としては、持ち直しの動きが見られる
  - ・先行きは、持ち直しの動きが見込まれる

#### 指標解説

##### 所定外労働時間

労働協約や就業規則で定められた所定内労働時間(正規の始業時刻から終業時刻までの実労働時間)を超えた労働時間。早出や残業、臨時の呼び出し、休日出勤などが含まれる。製造業では景気動向の影響を受けやすい。

	令和4年					
	3月	4月	5月	6月	7月	8月
調査産業計 (1人当たり時間)	10.8	10.6	9.1	9.7	9.8	<b>9.5</b>
労働時間指数の 前年同月比(%)	4.8	7.0	▲ 0.1	7.7	8.9	<b>10.4</b>
うち製造業(%)	▲ 3.0	▲ 4.6	▲ 7.5	0.6	11.5	<b>6.3</b>

# 景気指標 (景気動向指数)

Indexes of Business Conditions

景気動向指数																										
鳥取県																										
CI指数(当月値)																										
調査機関	先行指数	前月差に対する寄与度							一致指数	前月差に対する寄与度							遅行指数	前月差に対する寄与度								
		1 新規求人数 (除学卒、一般)	2 生産財生産指数	3 日経商品指数 (42種、前年同月比)	4 新設住宅着工戸数	5 民間金融貸出残高 (前年同月比)	6 信用保証申込額 【逆】	7 不渡手形発生率 【逆】		1 有効求人倍率 (除学卒、一般)	2 就職率 (除学卒、一般)	3 所定外労働時間指数 (製造業、規模30人以上)	4 製造工業生産指数	5 実質百貨店販売額 (前年同月比)	6 人件費率 (製造業、規模30人以上) 【逆】	7 輸入通関実績		1 常用雇用指数 (製造業、規模30人以上)	2 雇用保険受給者実人員 【逆】	3 消費者物価指数 (生鮮食品を除く、前年同月比)	4 営業倉庫保管残高	5 法人事業税調定額				
当月値 (平成27年=100)		前月差							当月値 (平成27年=100)		前月差							当月値 (平成27年=100)		前月差						
R2	8月	87.3	4.0	▲0.5	1.3	1.4	0.0	0.5	1.8	▲0.2	70.3	0.5	▲0.6	0.1	0.2	0.5	▲0.4	0.6	0.1	63.6	▲2.0	0.1	▲0.7	▲2.1	0.5	0.4
	9月	89.8	2.5	1.4	0.1	▲0.2	▲1.0	▲0.3	2.5	0.2	69.3	▲1.0	▲0.1	0.0	0.2	▲0.2	▲1.6	0.0	0.6	61.1	▲2.5	▲0.7	▲1.2	▲0.3	▲0.5	0.3
	10月	95.9	6.1	▲0.2	0.7	0.0	0.6	3.1	2.0	0.0	75.9	6.6	0.7	0.3	0.4	1.3	2.5	1.3	0.0	59.0	▲2.1	0.5	▲1.2	▲1.2	0.8	▲0.7
	11月	97.3	1.4	▲1.0	1.2	0.8	▲0.5	▲0.8	1.9	▲0.1	78.7	2.8	▲0.3	0.1	0.2	1.0	▲0.6	1.1	1.4	56.8	▲2.2	0.4	0.5	▲1.2	▲1.2	▲0.8
	12月	96.7	▲0.6	1.6	▲0.4	0.5	0.0	0.5	0.1	▲2.8	75.2	▲3.5	0.3	▲0.8	0.9	▲0.9	▲1.0	▲0.8	▲1.3	56.4	▲0.4	▲2.0	▲0.2	0.7	0.4	0.8
R3	1月	100.6	3.9	▲0.4	3.0	1.5	0.3	0.3	0.7	▲1.3	81.9	6.7	0.1	0.9	2.9	1.2	▲1.0	2.5	0.0	54.0	▲2.4	▲3.0	▲0.8	1.3	0.9	▲0.7
	2月	105.3	4.7	▲0.6	0.5	2.5	0.3	0.1	0.8	1.3	83.4	1.5	0.8	▲0.4	▲0.6	▲0.2	1.9	▲0.1	0.2	53.7	▲0.3	0.2	▲0.7	0.6	▲0.5	0.1
	3月	111.0	5.7	2.7	▲0.4	3.3	0.6	▲2.7	▲1.3	3.5	88.8	5.4	0.6	0.2	▲0.3	1.4	1.9	1.8	▲0.1	51.2	▲2.5	0.5	▲0.7	0.0	▲1.3	▲1.0
	4月	111.9	0.9	▲1.1	▲3.1	2.6	▲0.9	0.8	2.8	▲0.1	84.7	▲4.1	0.5	▲0.7	▲0.9	▲1.9	1.3	▲1.6	▲0.9	50.3	▲0.9	▲1.2	▲1.0	▲0.8	0.5	1.6
	5月	112.8	0.9	0.5	1.8	1.0	0.1	▲2.9	▲0.8	1.2	91.8	7.1	1.5	2.0	3.2	0.2	▲1.2	0.4	1.0	55.1	4.8	0.4	2.4	0.3	0.5	1.2
	6月	111.0	▲1.8	1.5	0.5	▲0.9	0.6	▲3.3	▲0.1	0.0	86.9	▲4.9	0.8	▲1.0	▲2.3	▲0.1	▲2.3	0.0	▲0.1	50.0	▲5.1	▲0.2	▲2.2	▲0.3	▲0.1	▲2.2
	7月	105.1	▲5.9	▲2.2	▲0.6	0.6	▲1.8	▲0.9	▲0.9	0.0	85.1	▲1.8	▲1.0	▲0.1	0.1	0.0	▲0.9	0.4	▲0.2	52.6	2.6	0.2	1.1	1.1	0.2	0.0
	8月	103.8	▲1.3	0.3	0.5	▲0.8	1.3	▲0.6	▲1.5	▲0.2	86.0	0.9	▲0.3	0.4	0.5	▲0.4	1.1	▲0.5	0.1	53.4	0.8	0.8	0.2	0.0	▲0.3	0.1
	9月	107.7	3.9	0.6	0.3	0.6	1.1	▲0.2	1.6	0.0	85.6	▲0.4	▲1.0	0.1	0.3	0.4	▲0.6	0.5	▲0.1	53.8	0.4	▲0.5	0.5	0.3	0.1	0.0
	10月	105.8	▲1.9	▲0.3	▲0.9	1.0	▲1.0	▲1.3	0.5	0.2	85.4	▲0.2	0.6	0.2	▲1.1	▲0.4	0.8	▲0.1	▲0.2	58.6	4.8	▲0.3	1.4	1.8	1.2	0.6
	11月	102.6	▲3.2	0.7	▲1.7	▲0.9	0.3	▲0.2	▲1.4	0.0	88.3	2.9	0.4	0.5	▲0.6	0.4	0.2	▲0.4	2.5	61.5	2.9	2.6	0.0	2.0	▲1.6	0.0
	12月	101.5	▲1.1	▲0.6	1.9	▲1.2	▲0.7	0.5	▲0.8	0.0	87.1	▲1.2	0.1	▲0.3	▲0.5	0.5	0.3	0.5	▲1.9	63.4	1.9	1.9	0.4	▲0.7	0.6	▲0.2
R4	1月	101.9	0.4	1.1	1.1	▲0.2	0.1	▲0.2	▲1.5	0.0	96.2	9.1	0.7	2.4	1.9	1.0	0.3	1.9	1.0	69.6	6.2	3.6	0.7	▲0.7	▲0.2	2.8
	2月	104.9	3.0	▲0.3	▲0.2	▲0.2	0.7	1.1	1.9	▲0.1	91.9	▲4.3	0.7	▲0.8	▲0.6	▲1.4	▲2.6	▲1.1	1.6	70.9	1.3	▲0.7	1.9	0.8	0.4	▲1.2
	3月	106.5	1.6	0.7	▲1.3	1.2	0.7	2.5	▲2.2	0.0	92.4	0.5	1.2	▲1.6	0.2	0.2	2.0	0.4	▲1.9	66.9	▲4.0	0.1	▲1.4	1.5	▲1.1	▲3.1
	4月	103.7	▲2.8	▲1.7	▲1.3	▲0.2	▲1.1	▲0.5	2.3	0.0	87.9	▲4.5	▲0.1	▲0.4	▲1.1	0.0	▲1.3	0.2	▲1.8	77.8	10.9	2.2	▲0.5	5.0	1.1	3.2
	5月	101.9	▲1.8	2.4	1.3	▲1.7	▲0.6	▲0.2	▲2.9	0.0	92.1	4.2	▲0.1	2.4	0.3	▲0.6	0.7	▲0.6	2.1	80.6	2.8	0.5	3.2	▲0.5	▲0.8	0.4
	6月	101.6	▲0.3	0.5	0.7	▲0.3	▲0.4	▲2.2	1.5	0.0	95.1	3.0	1.4	▲1.1	1.0	0.8	1.2	0.6	▲0.9	76.2	▲4.4	1.4	▲3.0	▲0.1	1.3	▲3.9
	7月	99.6	▲2.0	▲1.5	0.1	▲2.6	1.2	0.0	0.9	0.0	96.2	1.1	0.2	▲0.2	1.4	▲0.2	0.0	▲0.3	0.3	90.2	14.0	▲0.2	4.0	2.1	未	8.1
	8月	99.3	▲0.3	1.4	0.1	▲0.3	0.6	0.2	▲0.8	▲1.5	102.3	6.1	0.4	1.5	▲0.1	1.2	1.3	1.3	0.4	87.9	▲2.3	▲1.4	1.2	3.4	未	▲5.5
調査機関		県統計課																								

景気動向指数																				
鳥取県									全国											
CI指数(3か月平均値)					DI指数				CI指数(平成27年=100)			DI指数								
調査機関	先行指数	一致指数		遅行指数	先行指数	一致指数		遅行指数	先行指数	一致指数		遅行指数	先行指数	一致指数		遅行指数				
		前月差	前月差			%	%			%	%			%	%					
R2	8月	82.8	4.8	68.6	1.2	65.0	▲1.1	71.4	42.9	20.0	88.9	83.1	91.8	100.0	90.0	61.1				
	9月	86.8	4.0	69.8	1.2	63.4	▲1.6	71.4	57.1	40.0	92.3	85.6	91.7	100.0	70.0	38.9				
	10月	91.0	4.2	71.8	2.0	61.2	▲2.2	71.4	100.0	40.0	94.1	89.6	91.6	100.0	90.0	33.3				
	11月	94.3	3.3	74.6	2.8	59.0	▲2.2	71.4	100.0	0.0	96.2	89.6	91.3	100.0	95.0	44.4				
	12月	96.6	2.3	76.6	2.0	57.4	▲1.6	85.7	85.7	0.0	96.5	90.1	90.9	81.8	100.0	27.8				
R3	1月	98.2	1.6	78.6	2.0	55.7	▲1.7	71.4	78.6	40.0	97.9	91.7	91.4	86.4	70.0	50.0				
	2月	100.9	2.7	80.2	1.6	54.7	▲1.0	85.7	57.1	60.0	99.0	91.2	91.5	81.8	60.0	61.1				
	3月	105.6	4.7	84.7	4.5	53.0	▲1.7	85.7	100.0	20.0	101.9	93.9	93.5	90.9	90.0	88.9				
	4月	109.4	3.8	85.6	0.9	51.7	▲1.3	71.4	42.9	20.0	102.9	95.6	93.7	90.9	80.0	83.3				
	5月	111.9	2.5	88.4	2.8	52.2	0.5	57.1	85.7	40.0	102.5	93.8	93.7	72.7	60.0	77.8				
	6月	111.9	0.0	87.8	▲0.6	51.8	▲0.4	57.1	42.9	60.0	103.5	95.2	94.7	72.7	60.0	61.1				
	7月	109.6	▲2.3	87.9	0.1	52.6	0.8	42.9	85.7	80.0	103.5	94.7	95.0	54.5	30.0	66.7				
	8月	106.6	▲3.0	86.0	▲1.9	52.0	▲0.6	28.6	0.0	40.0	101.6	92.8	94.2	54.5	50.0	66.7				
	9月	105.5	▲1.1	85.6	▲0.4	53.3	1.3	42.9	57.1	100.0	100.0	91.1	93.8	45.5	10.0	33.3				
	10月	105.8	0.3	85.7	0.1	55.3	2.0	71.4	28.6	80.0	100.7	93.0	93.7	36.4	20.0	33.3				
	11月	105.4	▲0.4	86.4	0.7	58.0	2.7	71.4	85.7	80.0	102.0	96.5	94.1	63.6	90.0	44.4				
	12月	103.3	▲2.1	86.9	0.5	61.2	3.2	14.3	71.4	100.0	102.8	97.0	94.8	54.5	90.0	77.8				
R4	1月	102.0	▲1.3	90.5	3.6	64.8	3.6	42.9	100.0	80.0	101.2	96.3	94.4	54.5	90.0	66.7				
	2月	102.8	0.8	91.7	1.2	68.0	3.2	64.3	71.4	80.0	100.2	96.4	95.1	36.4	10.0	66.7				
	3月	104.4	1.6	93.5	1.8	69.1	1.1	64.3	57.1	60.0	100.7	97.0	95.2	27.3	30.0	55.6				
	4月	105.0	0.6	90.7	▲2.8	71.9	2.8	64.3	14.3	60.0	102.3	97.1	96.3	54.5	80.0	77.8				
	5月	104.0	▲1.0	90.8	0.1	75.1	3.2	50.0	57.1	80.0	100.7	95.9	95.8	45.5	60.0	66.7				
	6月	102.4	▲1.6	91.7	0.9	78.2	3.1	50.0	85.7	60.0	100.3	99.2	97.6	54.5	70.0	83.3				
	7月	101.0	▲1.4	94.5	2.8	82.3	4.1	50.0	85.7	75.0	98.9	100.1	97.2	35.0	55.6	50.0				
	8月	100.2	▲0.8	97.9	3.4	84.8	2.5	57.1	71.4	37.5	101.3	101.8	98.9	60.0	77.8	75.0				
調査機関									県統計課						内閣府					

## 消費 (大型小売店、ホームセンター・家電量販店)

Personal Consumption

		大型小売店販売額																							
		鳥取県									全国														
		合計			百貨店			スーパー			合計			百貨店			スーパー								
		前年比		店舗数	前年比		店舗数	前年比		店舗数	前年比		店舗数	前年比		店舗数	前年比		店舗数						
		全店舗	既存店		全店舗	既存店		全店舗	既存店		全店舗	既存店		全店舗	既存店		全店舗	既存店		全店舗	既存店	全店舗	既存店		
百万円	%	店	百万円	%	店	百万円	%	店	億円	%	店	億円	%	店	億円	%	店								
R2	8月	4,741	▲ 6.1	▲ 7.0	20	963	▲ 9.3	▲ 9.3	3	3,777	▲ 6.0	▲ 6.4	17	16,882	▲ 1.2	▲ 3.2	5,999	3,602	▲ 21.3	▲ 20.0	208	13,280	5.6	3.7	5,791
	9月	4,372	▲ 13.4	▲ 14.0	20	1,013	▲ 26.4	▲ 26.4	3	3,359	▲ 8.4	▲ 8.8	17	15,680	▲ 12.8	▲ 13.9	5,983	3,708	▲ 34.0	▲ 32.1	201	11,972	▲ 3.0	▲ 4.7	5,782
	10月	4,511	7.9	7.6	20	1,027	2.7	2.7	3	3,484	9.1	9.4	17	16,303	4.0	2.9	5,979	4,163	▲ 2.5	▲ 0.8	201	12,140	6.0	4.5	5,778
	11月	4,788	0.8	1.3	20	1,293	▲ 2.3	▲ 2.3	3	3,495	2.2	2.9	17	16,781	▲ 3.2	▲ 3.4	5,996	4,628	▲ 15.1	▲ 13.6	201	12,153	2.6	1.8	5,795
	12月	5,845	▲ 2.7	▲ 2.6	20	1,522	▲ 9.2	▲ 9.2	3	4,323	▲ 0.0	0.3	17	21,036	▲ 3.3	▲ 3.4	6,007	6,034	▲ 14.5	▲ 13.0	201	15,002	2.4	1.7	5,806
R3	1月	4,435	▲ 8.2	▲ 8.9	20	1,014	▲ 19.6	▲ 19.6	3	3,421	▲ 4.3	▲ 4.7	17	16,282	▲ 5.8	▲ 7.2	6,005	3,636	▲ 30.2	▲ 28.8	201	12,646	4.8	3.1	5,804
	2月	4,083	▲ 1.5	▲ 2.1	20	974	▲ 6.6	▲ 6.6	3	3,108	0.0	▲ 0.4	17	14,967	▲ 3.3	▲ 4.8	5,999	3,581	▲ 11.8	▲ 10.2	201	11,385	▲ 0.8	▲ 2.6	5,798
	3月	4,561	1.9	1.9	20	1,136	5.7	5.7	3	3,425	0.7	0.7	17	16,700	2.8	2.9	5,993	4,519	19.3	21.8	199	12,181	▲ 2.2	▲ 2.7	5,794
	4月	4,313	13.2	13.2	20	993	39.8	39.8	3	3,320	7.2	7.2	17	15,525	15.7	15.5	6,002	3,536	153.1	158.3	199	11,990	▲ 0.2	▲ 0.9	5,803
	5月	4,407	8.7	8.7	20	959	26.8	26.8	3	3,448	4.6	4.6	17	15,410	6.0	5.7	6,006	2,768	58.8	61.9	199	12,642	▲ 1.2	▲ 1.9	5,807
	6月	4,477	▲ 4.1	▲ 4.1	20	1,070	▲ 5.3	▲ 5.3	3	3,407	▲ 3.7	▲ 3.7	17	16,421	▲ 2.2	▲ 2.3	6,003	4,118	▲ 3.3	▲ 1.6	199	12,303	▲ 1.8	▲ 2.5	5,804
	7月	4,644	▲ 2.8	▲ 2.8	20	1,065	▲ 11.4	▲ 11.4	3	3,579	0.0	0.0	17	17,137	1.3	1.3	6,011	4,458	2.6	4.6	198	12,679	0.8	0.2	5,813
	8月	4,558	▲ 3.8	▲ 3.8	20	920	▲ 4.5	▲ 4.5	3	3,638	▲ 3.7	▲ 3.7	17	16,078	▲ 4.8	▲ 4.7	6,016	3,102	▲ 13.9	▲ 11.3	198	12,976	▲ 2.3	▲ 3.0	5,818
	9月	4,139	▲ 5.3	▲ 5.3	20	933	▲ 7.8	▲ 7.8	3	3,206	▲ 4.6	▲ 4.6	17	15,564	▲ 0.7	▲ 1.3	6,014	3,540	▲ 4.5	▲ 4.2	197	12,024	0.4	▲ 0.4	5,817
	10月	4,362	▲ 3.3	▲ 3.3	20	1,002	▲ 2.5	▲ 2.5	3	3,360	▲ 3.5	▲ 3.5	17	16,518	1.3	0.9	6,014	4,265	2.5	3.0	196	12,253	0.9	0.1	5,818
	11月	4,763	▲ 0.5	▲ 0.5	20	1,288	▲ 0.4	▲ 0.4	3	3,474	▲ 0.6	▲ 0.6	17	17,078	1.8	1.5	6,032	4,975	7.5	8.1	196	12,103	▲ 0.4	▲ 1.1	5,836
	12月	5,818	▲ 0.5	▲ 0.5	20	1,541	1.2	1.2	3	4,277	▲ 1.1	▲ 1.1	17	21,392	1.7	1.4	6,045	6,532	8.3	8.9	196	14,860	▲ 0.9	▲ 1.5	5,849
R4	1月	4,544	2.5	2.5	20	1,038	2.3	2.3	3	3,506	2.5	2.5	17	16,767	3.0	2.6	6,045	4,163	14.5	15.4	196	12,604	▲ 0.3	▲ 1.0	5,849
	2月	3,804	▲ 6.8	▲ 6.8	20	848	▲ 12.9	▲ 12.9	3	2,956	▲ 4.9	▲ 4.9	17	15,036	0.5	0.1	6,039	3,516	▲ 1.8	▲ 0.8	196	11,520	1.2	0.4	5,843
	3月	4,497	▲ 1.4	▲ 1.4	20	1,135	▲ 0.1	▲ 0.1	3	3,363	▲ 1.8	▲ 1.8	17	17,053	2.1	1.5	6,044	4,711	4.2	4.5	195	12,342	1.3	0.4	5,849
	4月	4,228	▲ 2.0	▲ 2.0	20	923	▲ 7.0	▲ 7.0	3	3,304	▲ 0.5	▲ 0.5	17	16,242	4.6	4.0	6,050	4,181	18.2	18.6	195	12,061	0.6	▲ 0.3	5,855
	5月	4,428	0.5	0.5	20	935	▲ 2.5	▲ 2.5	3	3,494	1.3	1.3	17	16,809	9.1	8.5	6,060	4,301	55.3	56.0	194	12,509	▲ 1.1	▲ 1.9	5,866
	6月	4,523	1.0	0.1	21	1,115	4.2	4.2	3	3,408	0.0	▲ 1.2	18	16,735	1.9	1.3	6,059	4,577	11.2	11.6	194	12,158	▲ 1.2	▲ 2.1	5,865
	7月	4,770	2.7	1.4	21	1,115	4.6	4.6	3	3,656	2.1	0.4	18	17,704	3.3	2.8	6,069	4,854	8.9	9.4	193	12,850	1.3	0.5	5,876
	8月	4,819	5.7	4.4	21	1,041	13.2	13.2	3	3,778	3.8	2.2	18	16,776	4.3	3.8	6,073	3,869	24.7	25.4	193	12,907	▲ 0.5	▲ 1.4	5,880
調査機関		中国経済産業局									経済産業省														

		ホームセンター・家電量販店販売額																	
		鳥取県							全国										
		合計			ホームセンター		家電量販店		合計			ホームセンター		家電量販店					
		前年比		店舗数	前年比		店舗数	前年比		店舗数	前年比		店舗数	前年比		店舗数	前年比		店舗数
		(全店舗)	%		(全店舗)	%		(全店舗)	%		(全店舗)	%		(全店舗)	%		(全店舗)	%	
百万円	%	店	百万円	%	店	百万円	%	店	億円	%	店	億円	%	店	億円	%	店		
R2	8月	3,302	14.4	52	1,661	13.9	39	1,641	14.8	13	7,746	10.7	6,953	3,223	12.5	4,390	4,523	9.5	2,563
	9月	2,621	▲ 18.9	52	1,337	▲ 9.2	39	1,284	▲ 27.0	13	6,413	▲ 22.0	6,961	2,742	▲ 9.9	4,401	3,671	▲ 29.0	2,560
	10月	2,573	30.1	52	1,488	23.9	39	1,085	39.6	13	6,241	19.6	6,958	2,797	9.7	4,405	3,444	29.0	2,553
	11月	2,723	17.7	52	1,402	6.8	39	1,321	32.0	13	6,825	17.2	6,979	2,821	7.3	4,417	4,004	25.3	2,562
	12月	3,677	16.0	52	1,946	13.2	39	1,731	19.2	13	8,602	11.7	6,986	3,448	7.6	4,420	5,154	14.7	2,566
R3	1月	2,616	23.2	52	1,213	27.4	39	1,403	19.8	13	6,882	11.1	6,955	2,573	10.6	4,392	4,309	11.5	2,563
	2月	2,271	9.9	52	1,098	6.5	39	1,173	13.3	13	5,835	4.1	6,909	2,341	▲ 0.3	4,345	3,494	7.2	2,564
	3月	2,954	14.0	52	1,409	9.1	39	1,545	18.8	13	7,153	8.3	6,927	2,730	0.3	4,356	4,423	13.9	2,571
	4月	2,572	3.9	52	1,559	2.4	39	1,013	6.3	13	6,561	8.3	6,946	3,033	1.6	4,363	3,529	14.8	2,583
	5月	2,779	▲ 2.0	52	1,609	▲ 6.0	39	1,170	4.1	13	7,056	▲ 1.8	6,952	3,226	▲ 4.8	4,362	3,830	0.9	2,590
	6月	2,676	▲ 21.7	52	1,418	▲ 14.2	39	1,258	▲ 28.6	13	6,624	▲ 15.9	6,950	2,830	▲ 10.1	4,360	3,795	▲ 19.7	2,590
	7月	3,110	▲ 2.5	52	1,521	▲ 0.3	39	1,589	▲ 4.5	13	7,361	▲ 2.7	6,982	2,940	▲ 2.4	4,368	4,422	▲ 2.9	2,614
	8月	2,637	▲ 20.1	52	1,423	▲ 14.3	39	1,214	▲ 26.0	13	6,469	▲ 16.5	6,974	2,772	▲ 14.0	4,367	3,697	▲ 18.3	2,607
	9月	2,505	▲ 4.4	52	1,306	▲ 2.3	39	1,199	▲ 6.6	13	6,205	▲ 3.3	6,978	2,654	▲ 3.2	4,367	3,551	▲ 3.3	2,611
	10月	2,577	0.2	52	1,476	▲ 0.8	39	1,101	1.5	13	6,308	1.1	6,983	2,797	0.0	4,368	3,511	1.9	2,615
	11月	2,633	▲ 3.3	52	1,439	2.6	39	1,194	▲ 9.6	13	6,287	▲ 7.9	6,998	2,708	▲ 4.0	4,373	3,579	▲ 10.6	2,625
	12月	3,353	▲ 8.8	53	1,787	▲ 8.2	39	1,566	▲ 9.5	14	8,030	▲ 6.7	7,010	3,302	▲ 4.3	4,377	4,728	▲ 8.3	2,633
R4	1月	2,540	▲ 2.9	53	1,159	▲ 4.5	39	1,381	▲ 1.6	14	6,741	▲ 2.1	7,015	2,505	▲ 2.6	4,379	4,235	▲ 1.7	2,636
	2月	2,143	▲ 5.6	53	1,041	▲ 5.2	39	1,102	▲ 6.1	14	5,712	▲ 2.1	7,019	2,246	▲ 4.1	4,380	3,466	▲ 0.8	2,639
	3月	2,969	0.5	53	1,422	0.9	39	1,547	0.1	14	7,207	0.8	7,035	2,671	▲ 2.2	4,393	4,536	2.6	2,642
	4月	2,658	3.3	53	1,614	3.5	39	1,044	3.1	14	6,564	0.0	7,058	2,986	▲ 1.5	4,405	3,578	1.4	2,653
	5月	2,748	▲ 1.1	53	1,645	2.2	39	1,103	▲ 5.7	14	6,805	▲ 3.6	7,063	3,101	▲ 3.9				

消費（乗用車）

乗用車新車新規登録台数													
鳥取県													
合計					登録車						軽自動車		
月別台数		年累計			合計		普通車		小型車		月別台数		
前年比		前年比			月別台数		月別台数		月別台数		前年比		
台	%	台	%	台	%	台	%	台	%	台	%	台	%
R2	9月	2,097	▲ 15.7	15,628	▲ 17.4	1,059	▲ 19.8	571	▲ 21.3	488	▲ 18.0	1,038	▲ 11.1
	10月	1,819	38.7	17,447	▲ 13.7	1,003	48.6	528	62.5	475	35.7	816	28.3
	11月	1,767	14.3	19,214	▲ 11.7	960	15.2	552	39.4	408	▲ 6.6	807	13.2
	12月	1,692	24.7	20,906	▲ 9.6	956	29.4	505	49.4	451	12.5	736	19.1
R3	1月	1,484	7.8	1,484	7.8	758	9.9	437	34.5	321	▲ 12.1	726	5.7
	2月	1,867	1.7	3,351	4.3	904	▲ 5.2	501	11.8	403	▲ 20.4	963	9.2
	3月	3,297	3.4	6,648	3.8	1,790	2.8	978	25.5	812	▲ 15.7	1,507	4.1
	4月	1,662	38.8	8,310	9.4	854	23.8	433	49.8	421	5.0	808	59.4
	5月	1,418	54.3	9,728	14.2	747	26.8	414	72.5	333	▲ 4.6	671	103.3
	6月	1,654	▲ 0.2	11,382	11.9	892	4.8	529	28.4	363	▲ 17.3	762	▲ 5.6
	7月	1,648	▲ 13.7	13,030	7.8	954	2.4	520	5.3	434	▲ 0.9	694	▲ 29.0
	8月	1,518	5.1	14,548	7.5	810	18.1	418	13.9	392	22.9	708	▲ 6.7
	9月	1,375	▲ 34.4	15,923	1.9	714	▲ 32.6	410	▲ 28.2	304	▲ 37.7	661	▲ 36.3
	10月	1,233	▲ 32.2	17,156	▲ 1.7	662	▲ 34.0	367	▲ 30.5	295	▲ 37.9	571	▲ 30.0
	11月	1,613	▲ 8.7	18,769	▲ 2.3	864	▲ 10.0	471	▲ 14.7	393	▲ 3.7	749	▲ 7.2
	12月	1,446	▲ 14.5	20,215	▲ 3.3	876	▲ 8.4	513	1.6	363	▲ 19.5	570	▲ 22.6
R4	1月	1,283	▲ 13.5	1,283	▲ 13.5	661	▲ 12.8	382	▲ 12.6	279	▲ 13.1	622	▲ 14.3
	2月	1,482	▲ 20.6	2,765	▲ 17.5	684	▲ 24.3	372	▲ 25.7	312	▲ 22.6	798	▲ 17.1
	3月	2,710	▲ 17.8	5,475	▲ 17.6	1,557	▲ 13.0	879	▲ 10.1	678	▲ 16.5	1,153	▲ 23.5
	4月	1,427	▲ 14.1	6,902	▲ 16.9	730	▲ 14.5	377	▲ 12.9	353	▲ 16.2	697	▲ 13.7
	5月	1,156	▲ 18.5	8,058	▲ 17.2	587	▲ 21.4	324	▲ 21.7	263	▲ 21.0	569	▲ 15.2
	6月	1,579	▲ 4.5	9,637	▲ 15.3	797	▲ 10.7	453	▲ 14.4	344	▲ 5.2	782	2.6
	7月	1,597	▲ 3.1	11,234	▲ 13.8	862	▲ 9.6	492	▲ 5.4	370	▲ 14.7	735	5.9
	8月	1,318	▲ 13.2	12,552	▲ 13.7	755	▲ 6.8	449	7.4	306	▲ 21.9	563	▲ 20.5
	9月	1,802	31.1	14,354	▲ 9.9	960	34.5	590	43.9	370	21.7	842	27.4
調査機関					中国運輸局鳥取運輸支局								

乗用車新車新規登録台数					
全国					
月別台数		年累計			
前年比		前年比			
千台	%	千台	%		
R2	9月	391	▲ 14.8	2,818	▲ 18.9
	10月	340	30.8	3,158	▲ 15.4
	11月	337	6.7	3,495	▲ 13.7
	12月	315	10.9	3,810	▲ 12.1
R3	1月	325	7.8	325	7.8
	2月	362	0.0	686	3.5
	3月	510	5.2	1,197	4.2
	4月	288	31.5	1,485	8.6
	5月	262	50.0	1,747	13.3
	6月	297	4.5	2,043	11.9
	7月	309	▲ 6.4	2,353	9.1
	8月	264	▲ 2.5	2,616	7.8
	9月	257	▲ 34.3	2,873	2.0
	10月	230	▲ 32.2	3,104	▲ 1.7
	11月	292	▲ 13.4	3,396	▲ 2.8
	12月	280	▲ 11.1	3,676	▲ 3.5
R4	1月	272	▲ 16.1	272	▲ 16.1
	2月	290	▲ 19.9	562	▲ 18.1
	3月	426	▲ 16.5	989	▲ 17.4
	4月	244	▲ 15.3	1,233	▲ 17.0
	5月	212	▲ 19.0	1,445	▲ 17.3
	6月	268	▲ 9.6	1,713	▲ 16.2
	7月	288	▲ 6.9	2,001	▲ 15.0
	8月	234	▲ 11.2	2,235	▲ 14.6
	9月	325	26.4	2,560	▲ 10.9
調査機関		日本自販協会連合会、全国軽自動車協会連合会			

投資 (住宅)

新設住宅着工戸数													
鳥取県													
合計													
持家系													
貸家系													
戸数		床面積		戸数		床面積		戸数		床面積			
前年比		前年比		前年比		前年比		前年比		前年比			
戸	%	m <sup>2</sup>	%	戸	%	m <sup>2</sup>	%	戸	%	m <sup>2</sup>	%		
R2	9月	215	▲ 37.5	19,937	▲ 37.0	181	▲ 21.3	18,183	▲ 28.5	34	▲ 70.2	1,754	▲ 71.8
	10月	225	39.8	21,098	14.3	142	▲ 6.0	16,295	▲ 9.8	83	730.0	4,803	1,125.3
	11月	196	▲ 6.2	18,956	▲ 9.4	147	▲ 1.3	16,684	▲ 5.8	49	▲ 18.3	2,272	▲ 29.0
	12月	170	▲ 27.4	18,913	▲ 11.3	160	16.8	18,339	11.4	10	▲ 89.7	574	▲ 88.2
R3	1月	140	15.7	13,719	▲ 0.3	111	3.7	12,489	▲ 4.6	29	107.1	1,230	81.7
	2月	185	14.2	18,261	18.0	147	16.7	16,744	20.5	38	5.6	1,517	▲ 3.8
	3月	275	▲ 16.4	21,346	▲ 25.5	198	▲ 8.8	18,097	▲ 24.2	77	▲ 31.3	3,249	▲ 31.9
	4月	181	18.3	18,793	25.5	142	14.5	16,698	19.6	39	34.5	2,095	107.2
	5月	210	52.2	22,343	56.9	175	56.3	20,823	60.1	35	34.6	1,520	23.6
	6月	346	22.7	31,151	22.4	215	16.2	23,552	12.2	131	35.1	7,599	70.3
	7月	182	▲ 31.1	19,561	▲ 20.5	150	▲ 6.8	18,125	▲ 5.8	32	▲ 68.9	1,436	▲ 73.3
	8月	219	▲ 14.5	20,475	▲ 13.5	150	▲ 5.1	17,312	▲ 9.9	69	▲ 29.6	3,163	▲ 29.1
	9月	305	41.9	27,929	40.1	223	23.2	23,905	31.5	82	141.2	4,024	129.4
	10月	229	1.8	21,929	3.9	166	16.9	19,402	19.1	63	▲ 24.1	2,527	▲ 47.4
	11月	257	31.1	24,166	27.5	182	23.8	20,679	23.9	75	53.1	3,487	53.5
	12月	173	1.8	18,027	▲ 4.7	146	▲ 8.8	16,780	▲ 8.5	27	170.0	1,247	117.2
R4	1月	144	2.9	15,770	15.0	119	7.2	14,380	15.1	25	▲ 13.8	1,390	13.0
	2月	196	5.9	18,533	1.5	139	▲ 5.4	15,479	▲ 7.6	57	50.0	3,054	101.3
	3月	272	▲ 1.1	24,284	13.8	153	▲ 22.7	17,424	▲ 3.7	119	54.5	6,860	111.1
	4月	211	16.6	20,455	8.8	157	10.6	17,281	3.5	54	38.5	3,174	51.5
	5月	178	▲ 15.2	17,487	▲ 21.7	132	▲ 24.6	14,848	▲ 28.7	46	31.4	2,639	73.6
	6月	223	▲ 35.5	21,908	▲ 29.7	176	▲ 18.1	19,613	▲ 16.7	47	▲ 64.1	2,295	▲ 69.8
	7月	256	40.7	23,971	22.5	170	13.3	19,420	7.1	86	168.8	4,551	216.9
	8月	r 299	r 36.5	r 22,767	r 11.2	r 152	r 1.3	r 16,326	r ▲ 5.7	147	113.0	6,441	103.6
	9月	231	▲ 24.3	20,532	▲ 26.5	156	▲ 30.0	17,129	▲ 28.3	75	▲ 8.5	3,403	▲ 15.4
調査機関		国土交通省											

【注】令和4年9月分は県統計課による速報値。

新設住宅着工戸数							
全国							
合計							
持家系							
貸家系							
戸数		床面積		戸数		床面積	
前年比		前年比		前年比		前年比	
戸	%	m <sup>2</sup>	%	戸	%	m <sup>2</sup>	%
R2	9月	70,186	▲ 9.9	44,496	▲ 7.4	25,690	▲ 14.0
	10月	70,685	▲ 8.3	43,719	▲ 7.7	26,966	▲ 9.3
	11月	70,798	▲ 3.7	43,558	▲ 2.1	27,240	▲ 6.2
	12月	65,643	▲ 9.0	40,441	▲ 7.9	25,202	▲ 10.9
R3	1月	58,448	▲ 3.1	38,289	6.7	20,159	▲ 17.5
	2月	60,764	▲ 3.7	37,788	▲ 5.3	22,976	▲ 0.9
	3月	71,787	1.5	44,164	1.4	27,623	1.6
	4月	74,521	7.7	45,360	4.1	29,161	14.0
	5月	70,178	10.2	44,313	12.8	25,865	6.1
	6月	76,312	7.3	46,028	5.0	30,284	11.1
	7月	77,182	9.9	47,551	13.0	29,631	5.2
	8月	74,303	7.5	45,036	10.3	29,267	3.6
	9月	73,178	4.3	44,514	0.0	28,664	11.6
	10月	78,004	10.4	47,676	9.1	30,328	12.5
	11月	73,414	3.7	46,142	5.9	27,272	0.1
	12月	68,393	4.2	42,658	5.5	25,735	2.1
R4	1月	59,690	2.1	36,284	▲ 5.2	23,406	16.1
	2月	64,614	6.3	40,711	7.7	23,903	4.0
	3月	76,120	6.0	43,390	▲ 1.8	32,730	18.5
	4月	76,179	2.2	46,213	1.9	29,966	2.8
	5月	67,193	▲ 4.3	40,902	▲ 7.7	26,291	1.6
	6月	74,596	▲ 2.2	43,876	▲ 4.7	30,720	1.4
	7月	72,981	▲ 5.4	43,018	▲ 9.5	29,963	1.1
	8月	77,712	4.6	45,463	0.9	32,249	10.2
	9月						
調査機関		国土交通省					

投資 (設備投資)

Investment

用途別着工建築物工事金額

鳥取県

	用途別着工建築物工事金額													
	鳥取県													
	合計				業種別工事金額(9業種)									
	工事金額		着工戸数		鉱業、採石業、砂利採取業、建設業	製造業	情報通信業	卸売業、小売業	金融業、保険業	不動産業	宿泊業、飲食サービス業	医療、福祉	その他のサービス業	
百万円	前年比	棟	前年比	百万円										
	%		%											
R2	9月	1,719	74.3	29	▲ 25.6	35	160	30	396	0	305	0	677	116
	10月	1,547	▲ 75.9	30	11.1	103	63	0	380	0	20	0	931	51
	11月	1,046	12.2	21	▲ 32.3	19	543	0	130	0	0	17	259	78
	12月	1,025	▲ 58.9	24	▲ 20.0	29	429	0	502	0	0	43	5	17
R3	1月	909	▲ 55.2	26	13.0	50	36	4	227	0	0	0	490	102
	2月	2,830	410.7	23	43.8	654	26	0	526	0	40	0	1,473	112
	3月	1,115	▲ 58.5	24	4.3	7	59	0	58	0	11	4	253	722
	4月	2,601	59.1	27	68.8	66	3	0	1,258	0	0	1,015	233	27
	5月	2,416	382.8	21	31.3	5	414	0	1,697	0	9	6	176	109
	6月	2,904	14.0	43	168.8	217	950	0	418	0	89	0	875	356
	7月	4,524	326.9	19	▲ 40.6	45	21	12	14	0	0	11	666	3,755
	8月	3,578	530.3	31	47.6	0	2,269	3	881	4	0	245	137	40
	9月	2,945	71.3	33	13.8	196	675	0	967	0	15	219	789	84
	10月	1,692	9.4	19	▲ 36.7	24	429	0	343	0	10	5	361	521
	11月	1,567	49.8	24	14.3	0	353	18	844	0	0	197	0	156
	12月	803	▲ 21.6	22	▲ 8.3	6	277	0	200	0	28	11	152	129
R4	1月	2,366	160.3	23	▲ 11.5	10	647	0	238	6	0	1,004	268	194
	2月	2,713	▲ 4.1	29	26.1	21	0	0	813	0	3	33	1,530	313
	3月	744	▲ 33.2	19	▲ 20.8	300	117	0	172	0	20	1	92	42
	4月	2,943	13.1	28	3.7	392	754	0	815	1	4	26	202	749
	5月	798	▲ 67.0	16	▲ 23.8	25	501	0	6	0	0	142	1	124
	6月	1,382	▲ 52.4	28	▲ 34.9	318	210	0	368	15	12	153	160	147
	7月	837	▲ 81.5	20	5.3	111	23	1	333	0	20	0	90	260
	8月	r 1,257	r▲ 64.9	26	▲ 16.1	105	182	r 5	r 796	0	0	r 70	65	34
	9月	3,474	18.0	34	3.0	156	1,453	0	1,618	0	7	18	98	125

調査機関

国土交通省

【注】令和4年9月分は県統計課による速報値。

用途別着工建築物工事金額

全国

	用途別着工建築物工事金額				
	全国				
	工事金額		着工戸数		
	前年比		前年比		
億円	%	棟	%		
R2	9月	6,633	23.4	3,738	▲ 24.5
	10月	5,192	▲ 20.3	3,901	▲ 10.7
	11月	4,893	▲ 22.9	3,773	▲ 14.7
	12月	7,051	12.2	3,544	▲ 16.5
R3	1月	5,811	23.3	3,346	▲ 10.7
	2月	6,242	22.9	3,415	▲ 7.3
	3月	5,877	▲ 14.6	3,541	▲ 14.1
	4月	5,720	▲ 7.0	3,801	▲ 6.1
	5月	8,057	23.4	3,665	9.3
	6月	5,882	▲ 3.6	4,238	4.4
	7月	5,634	17.1	4,056	9.9
	8月	5,951	42.4	3,699	9.8
	9月	5,658	▲ 14.7	3,915	4.7
	10月	11,159	114.9	4,045	3.7
	11月	4,872	▲ 0.4	4,138	9.7
	12月	7,456	5.7	4,129	16.5
R4	1月	4,306	▲ 25.9	3,441	2.8
	2月	5,658	▲ 9.4	3,525	3.2
	3月	5,380	▲ 8.5	3,798	7.3
	4月	7,726	35.1	4,068	7.0
	5月	3,741	▲ 53.6	4,044	10.3
	6月	6,863	16.7	4,292	1.3
	7月	8,441	49.8	4,376	7.9
	8月	5,770	▲ 3.0	4,165	12.6
	9月				

調査機関

国土交通省

公共工事請負金額															
鳥取県															
合計					発注者別保証実績										
件数	月別請負金額		累計 請負金額	百万円	国		独立行政法人		県		市町村		その他		
	前年比	%			月別請負金額		月別請負金額		月別請負金額		月別請負金額		月別請負金額		
			百万円		%	百万円	%	百万円	%	百万円	%	百万円	%	百万円	%
R1	9月	214	11,123	53.5	64,617	586	▲ 36.6	29	▲ 86.3	6,057	48.8	2,939	72.6	1,511	346.7
	10月	233	12,148	81.7	76,765	2,836	101.5	2,148	皆増	4,609	65.1	2,327	7.8	227	▲ 30.8
	11月	159	5,875	4.6	82,640	1,104	53.2	10	皆増	2,630	▲ 26.2	1,909	52.2	219	184.8
	12月	136	9,367	86.4	92,007	772	17.8	386	57.1	6,163	104.5	2,037	159.8	6	▲ 98.0
R2	1月	88	5,252	▲ 27.5	97,260	721	▲ 18.8	529	1,789.3	2,067	▲ 39.3	1,323	▲ 54.7	610	皆増
	2月	76	7,600	36.7	104,860	986	▲ 25.4	0	-	1,976	▲ 17.6	3,410	137.8	1,226	202.8
	3月	127	8,183	58.6	113,044	2,487	▲ 7.8	260	10.7	3,835	244.0	1,497	76.7	103	▲ 60.6
	4月	253	20,233	31.7	20,233	2,229	28.9	4,984	1,149.1	9,071	37.7	3,644	0.3	304	▲ 89.9
	5月	78	5,299	▲ 48.1	25,533	2,273	135.2	1,158	▲ 33.2	636	▲ 68.4	1,224	▲ 66.6	6	▲ 99.6
	6月	172	7,027	▲ 17.4	32,560	1,915	▲ 32.4	23	▲ 84.8	2,304	▲ 3.8	2,273	1.6	509	▲ 42.4
	7月	193	14,337	31.1	46,897	1,935	▲ 48.6	57	▲ 81.3	2,469	33.1	3,339	5.0	6,534	257.3
	8月	196	9,797	15.8	56,694	3,421	109.3	186	4.6	4,444	19.0	1,543	▲ 42.1	202	▲ 19.8
	9月	216	11,707	5.2	68,401	5,414	823.3	30	4.8	4,313	▲ 28.8	1,832	▲ 37.6	115	▲ 92.3
	10月	204	8,321	▲ 31.5	76,723	1,623	▲ 42.8	265	▲ 87.6	3,938	▲ 14.6	2,460	5.7	33	▲ 85.4
	11月	113	3,444	▲ 41.4	80,167	724	▲ 34.4	0	-	1,585	▲ 39.7	977	▲ 48.8	157	▲ 28.2
	12月	97	3,272	▲ 65.1	83,440	463	▲ 40.0	26	▲ 93.2	1,219	▲ 80.2	1,282	▲ 37.0	279	4,550.0
R3	1月	67	3,344	▲ 36.3	86,785	1,118	55.1	44	▲ 91.7	1,516	▲ 26.6	619	▲ 53.2	46	▲ 92.4
	2月	76	6,850	▲ 9.9	93,635	1,897	92.4	760	皆増	1,192	▲ 39.7	1,458	▲ 57.2	1,541	25.7
	3月	122	8,917	9.0	102,553	2,438	▲ 2.0	59	77.2	3,708	▲ 3.3	1,570	4.8	1,141	1,007.8
	4月	195	9,535	▲ 52.9	9,535	1,049	▲ 52.9	275	▲ 94.5	6,382	▲ 29.6	1,748	▲ 52.0	80	▲ 73.5
	5月	105	6,418	21.1	15,954	2,622	15.4	72	▲ 93.8	1,820	185.9	1,625	32.8	277	-
	6月	182	10,772	53.3	26,726	2,421	26.4	351	1,426.1	2,553	10.8	5,362	135.9	82	▲ 83.7
	7月	194	10,125	▲ 29.4	36,852	2,024	4.6	423	642.1	3,317	34.3	3,767	12.8	592	▲ 90.9
	8月	165	7,340	▲ 25.1	44,193	1,736	▲ 49.2	141	▲ 24.3	3,911	▲ 12.0	1,510	▲ 2.1	41	▲ 79.6
	9月	189	9,335	▲ 20.3	53,528	2,970	▲ 45.1	35	18.1	3,666	▲ 15.0	2,511	37.0	150	29.8
	10月	162	19,461	133.9	72,990	1,532	▲ 5.6	237	▲ 10.8	2,875	▲ 27.0	1,457	▲ 40.8	13,358	皆増
	11月	113	4,307	25.1	77,297	291	▲ 59.8	110	皆増	2,835	78.8	988	1.2	81	▲ 48.3
	12月	132	4,188	28.0	81,486	806	73.9	433	皆増	1,880	54.2	978	▲ 23.7	90	▲ 67.8
R4	1月	74	2,294	▲ 31.4	83,780	390	▲ 65.1	85	94.5	914	▲ 39.7	851	37.5	52	13.9
	2月	98	5,727	▲ 16.4	89,508	1,424	▲ 25.0	0	-	3,587	200.9	365	▲ 74.9	349	▲ 77.3
	3月	140	7,124	▲ 20.1	96,632	3,047	25.0	19	▲ 67.8	2,617	▲ 29.4	1,348	▲ 14.1	91	▲ 92.0
	4月	188	9,726	2.0	9,726	957	▲ 8.8	153	▲ 44.1	4,664	▲ 26.9	3,860	120.8	91	13.0
	5月	108	4,612	▲ 28.1	14,339	1,825	▲ 30.4	90	25.8	1,431	▲ 21.4	1,200	▲ 26.2	65	▲ 76.5
	6月	182	8,722	▲ 19.0	23,062	1,668	▲ 31.1	112	▲ 68.1	3,196	25.2	3,701	▲ 31.0	44	▲ 46.9
	7月	135	8,340	▲ 17.6	31,403	2,632	30.0	283	▲ 33.0	3,227	▲ 2.7	1,184	▲ 68.6	1,013	70.9
	8月	178	7,822	6.6	39,225	1,956	12.7	190	34.8	3,044	▲ 22.2	2,526	67.3	103	151.1
	9月	216	8,981	▲ 3.8	48,207	1,300	▲ 56.2	1,472	皆増	3,174	▲ 13.4	2,765	10.1	269	79.2

生産（鉱工業指数）

Production

		鉱工業指数 (平成27年=100)																	
		生産指数				出荷指数				在庫指数									
		鳥取県		全国		鳥取県		全国		鳥取県		全国							
		季節調整済指数	原指数	季節調整済指数	原指数	季節調整済指数	原指数	季節調整済指数	原指数	季節調整済指数	原指数	季節調整済指数	原指数						
	前月比	前年比		前月比	前年比		前月比	前年比		前月比	前年比		前月比	前年比		前月比	前年比		
	%	%		%	%		%	%		%	%		%	%		%	%		
R2	8月	86.1	▲ 2.9	77.9	▲ 13.5	88.3	79.8	89.8	0.8	81.7	▲ 9.7	87.4	79.6	107.7	▲ 2.0	109.9	▲ 4.6	98.6	100.2
	9月	85.1	▲ 1.2	86.3	▲ 11.7	91.6	95.4	89.8	0.0	89.4	▲ 6.3	90.7	95.1	110.9	3.0	115.1	▲ 1.5	97.6	96.7
	10月	91.0	6.9	92.6	▲ 7.1	93.5	97.0	92.6	3.1	96.5	▲ 4.1	92.7	95.7	109.8	▲ 1.0	107.8	▲ 5.0	96.6	96.1
	11月	95.4	4.8	97.4	▲ 2.2	94.2	95.3	95.9	3.6	98.7	▲ 1.4	93.5	94.0	107.3	▲ 2.3	104.6	▲ 7.7	95.4	95.4
	12月	91.1	▲ 4.5	96.4	▲ 4.0	94.0	97.8	91.1	▲ 5.0	100.2	▲ 3.3	92.9	97.4	108.5	1.1	104.5	▲ 6.4	96.0	93.2
R3	1月	96.7	6.1	91.3	▲ 2.8	95.8	88.4	99.2	8.9	92.5	1.1	94.7	86.9	103.4	▲ 4.7	104.3	▲ 9.3	94.8	96.4
	2月	95.6	▲ 1.1	94.0	0.9	95.7	92.0	96.9	▲ 2.3	95.4	0.4	94.1	91.0	106.4	2.9	106.5	▲ 3.4	94.5	95.2
	3月	101.5	6.2	115.4	10.4	97.3	108.9	101.2	4.4	115.1	9.5	94.8	108.6	107.3	0.8	109.7	▲ 6.2	94.5	91.5
	4月	93.3	▲ 8.1	88.8	8.0	98.4	98.6	98.7	▲ 2.5	97.2	6.1	96.0	95.3	115.0	7.2	104.3	▲ 3.2	94.7	93.5
	5月	94.0	0.8	85.3	6.4	92.3	86.5	99.9	1.2	90.3	15.8	93.5	83.9	103.5	▲ 10.0	102.8	▲ 8.9	94.2	95.5
	6月	93.6	▲ 0.4	95.9	20.6	98.9	101.6	101.1	1.2	101.7	19.9	96.5	98.6	107.9	4.3	109.2	▲ 1.2	95.7	96.3
	7月	93.8	0.2	97.6	9.4	98.1	100.0	99.9	▲ 1.2	100.7	11.8	96.1	97.2	110.7	2.6	115.0	0.6	95.4	96.5
	8月	92.1	▲ 1.8	83.8	7.6	96.2	86.5	97.7	▲ 2.2	89.9	10.0	93.6	84.9	114.1	3.1	117.3	6.7	95.3	96.4
	9月	93.7	1.7	94.8	9.8	89.9	93.0	99.7	2.0	98.9	10.6	86.9	90.7	111.9	▲ 1.9	116.5	1.2	97.9	97.1
	10月	92.1	▲ 1.7	90.8	▲ 1.9	91.8	92.8	95.4	▲ 4.3	96.2	▲ 0.3	89.1	90.1	114.2	2.1	113.1	4.9	98.4	98.1
	11月	93.6	1.6	97.1	▲ 0.3	96.4	99.9	96.3	0.9	99.5	0.8	93.9	97.1	114.2	0.0	111.6	6.7	99.8	100.6
	12月	95.6	2.1	102.8	6.6	96.6	100.0	97.3	1.0	106.3	6.1	94.1	99.8	118.3	3.6	116.1	11.1	99.9	97.8
R4	1月	99.5	4.1	95.2	4.3	94.3	87.7	102.4	5.2	96.5	4.3	92.7	85.8	124.2	5.0	125.3	20.1	99.2	100.9
	2月	94.1	▲ 5.4	92.5	▲ 1.6	96.2	92.5	102.4	0.0	100.8	5.7	92.7	89.6	122.2	▲ 1.6	122.3	14.8	101.3	102.0
	3月	94.7	0.6	106.3	▲ 7.9	96.5	107.1	101.6	▲ 0.8	114.4	▲ 0.6	93.3	106.0	123.1	0.7	125.8	14.7	100.9	97.7
	4月	94.5	▲ 0.2	88.0	▲ 0.9	95.1	93.8	98.0	▲ 3.5	95.2	▲ 2.1	93.0	90.9	129.5	5.2	117.4	12.6	98.6	97.3
	5月	92.3	▲ 2.3	85.6	0.4	88.0	83.8	96.3	▲ 1.7	88.2	▲ 2.3	89.2	81.3	121.8	▲ 5.9	121.0	17.7	97.7	99.1
	6月	95.5	3.5	97.9	2.1	96.1	98.8	102.8	6.7	103.4	1.7	93.7	95.7	129.3	6.2	130.8	19.8	99.6	100.3
	7月	94.8	▲ 0.7	97.8	0.2	96.9	98.0	102.7	▲ 0.1	103.2	2.5	94.8	95.2	127.1	▲ 1.7	132.0	14.8	100.2	101.4
	8月	99.2	4.6	92.2	10.0	100.2	91.5	103.0	0.3	96.1	6.9	97.5	89.9	131.1	3.1	134.7	14.8	100.9	102.1
調査機関		県統計課、経済産業省																	

		鉱工業指数(業種別生産指数) (平成27年=100)															
		鳥取県															
		電子部品・デバイス工業				電気・情報通信機械工業				食料品・たばこ工業				パルプ・紙・紙加工品工業			
		季節調整済指数	原指数	季節調整済指数	原指数	季節調整済指数	原指数	季節調整済指数	原指数	季節調整済指数	原指数	季節調整済指数	原指数	季節調整済指数	原指数		
	前月比	前年比		前月比	前年比		前月比	前年比		前月比	前年比		前月比	前年比			
	%	%		%	%		%	%		%	%		%	%			
R2	8月	81.3	▲ 1.1	74.0	▲ 15.9	65.9	1.7	54.5	▲ 31.3	95.1	▲ 4.8	91.3	▲ 2.6	86.9	39.3	84.6	▲ 9.8
	9月	78.7	▲ 3.2	77.2	▲ 18.2	71.2	8.0	71.6	▲ 2.2	95.1	0.0	88.9	▲ 9.5	86.2	▲ 0.8	93.7	▲ 11.5
	10月	81.3	3.3	85.2	▲ 12.3	75.6	6.2	85.7	0.2	101.8	7.0	107.3	▲ 5.5	91.3	5.9	66.7	▲ 2.6
	11月	84.7	4.2	85.8	▲ 6.1	77.4	2.4	82.7	8.7	101.8	0.0	105.2	▲ 3.6	95.4	4.5	101.4	4.0
	12月	83.2	▲ 1.8	84.5	▲ 3.5	72.3	▲ 6.6	82.3	▲ 10.3	99.5	▲ 2.3	108.1	▲ 2.3	90.9	▲ 4.7	104.2	▲ 1.2
R3	1月	98.3	18.1	95.1	7.6	80.8	11.8	77.9	▲ 10.8	85.9	▲ 13.7	77.1	▲ 23.5	100.8	10.9	111.6	7.0
	2月	97.5	▲ 0.8	90.3	21.5	86.4	6.9	81.8	14.1	89.9	4.7	77.7	▲ 18.6	104.5	3.7	113.5	19.6
	3月	98.4	0.9	113.5	18.5	83.2	▲ 3.7	92.8	16.4	95.1	5.8	101.8	13.0	96.0	▲ 8.1	124.1	4.6
	4月	81.2	▲ 17.5	80.8	▲ 7.4	84.5	1.6	81.4	7.7	93.0	▲ 2.2	102.5	24.2	93.3	▲ 2.8	46.8	13.6
	5月	94.0	15.8	91.6	▲ 1.5	83.4	▲ 1.3	73.3	▲ 27.3	90.3	▲ 2.9	79.2	13.5	88.5	▲ 5.1	83.9	46.9
	6月	92.8	▲ 1.3	96.1	19.7	75.7	▲ 9.2	79.2	3.8	89.5	▲ 0.9	86.0	5.3	97.9	10.6	106.6	83.8
	7月	90.6	▲ 2.4	91.2	3.5	78.4	3.6	78.7	18.5	92.2	3.0	102.5	▲ 6.9	102.9	5.1	100.2	62.7
	8月	94.6	4.4	88.7	19.9	75.4	▲ 3.8	62.9	15.4	86.4	▲ 6.3	80.0	▲ 12.4	102.8	▲ 0.1	102.0	20.6
	9月	95.0	0.4	94.5	22.4	78.4	4.0	79.1	10.5	87.5	1.3	81.0	▲ 8.9	95.1	▲ 7.5	103.0	9.9
	10月	92.2	▲ 2.9	91.2	7.0	73.0	▲ 6.9	78.4	▲ 8.5	88.5	1.1	93.3	▲ 13.0	103.0	8.3	77.4	16.0
	11月	90.1	▲ 2.3	89.9	4.8	71.9	▲ 1.5	76.4	▲ 7.6	93.1	5.2	102.1	▲ 2.9	89.0	▲ 13.6	90.2	▲ 11.0
	12月	96.7	7.3	99.5	17.8	74.2	3.2	82.3	0.0	92.2	▲ 1.0	104.5	▲ 3.3	100.1	12.5	116.3	11.6
R4	1月	96.5	▲ 0.2	95.8	0.7	73.3	▲ 1.2	72.6	▲ 6.8	96.3	4.4	86.8	12.6	104.0	3.9	119.6	7.2
	2月	102.3	6.0	94.7	4.9	89.1	21.6	84.4	3.2	90.6	▲ 5.9	78.3	0.8	99.4	▲ 4.4	108.0	▲ 4.8
	3月	89.8	▲ 12.2	100.8	▲ 11.2	72.5	▲ 18.6	78.8	▲ 15.1	95.8	5.7	102.1	0.3	98.1	▲ 1.3	122.2	▲ 1.5
	4月	85.3	▲ 5.0	82.0	1.5	73.1	0.8	68.4	▲ 16.0	99.9	4.3	108.3	5.7	113.4	15.6	55.6	18.8
	5月	90.3	5.9	91.0	▲ 0.7	53.7	▲ 26.5	48.6	▲ 33.7	96.5	▲ 3.4	86.1	8.7	100.1	▲ 11.7	97.2	15.9
	6月	94.7	4.9	98.1	2.1	74.2	38.2	77.6	▲ 2.0	101.9	5.6	97.9	13.8	105.4	5.3	114.7	7.6
	7月	97.2	2.6	97.1	6.5	81.6	10.0	81.8	3.9	93.1	▲ 8.6	102.1	▲ 0.4	108.5	2.9	107.2	7.0
	8月	97.8	0.6	94.9	7.0	99.2	21.6	85.1	35.3	92.3	▲ 0.9	87.0	8.8	99.2	▲ 8.6	100.8	▲ 1.2
調査機関		県統計課															



雇用 (求人、所定外労働)

Employment

	求人倍率 (季節調整値)				パート求人倍率 (原数値)				雇用保険受給状況		常用雇用指数 (令和2年=100) (事業所規模30人以上)		
	新規		有効		新規		有効		鳥取県		調査産業計		
	鳥取県	全国	鳥取県	全国	鳥取県	全国	鳥取県	全国	受給者実人員		鳥取県	全国	
	倍		倍		倍		倍		人	%			
R2	9月	2.27	1.93	1.21	1.04	2.39	2.21	1.20	1.10	2,382	9.9	100.3	99.9
	10月	2.32	1.80	1.22	1.05	2.88	2.16	1.26	1.12	2,376	10.3	100.2	99.9
	11月	2.29	1.99	1.21	1.05	3.26	2.60	1.35	1.16	2,138	7.1	99.7	100.1
	12月	2.47	2.02	1.23	1.06	3.61	2.95	1.42	1.21	2,060	6.6	99.6	100.0
R3	1月	2.36	1.99	1.25	1.08	2.92	2.38	1.41	1.24	2,105	10.6	99.1	99.7
	2月	2.29	1.93	1.28	1.09	2.64	2.22	1.42	1.24	2,034	22.8	99.1	99.5
	3月	2.41	1.97	1.30	1.10	2.24	2.05	1.31	1.21	2,100	28.4	99.1	98.9
	4月	2.38	1.90	1.34	1.09	1.54	1.32	1.11	1.04	2,170	36.4	99.6	100.3
	5月	2.67	2.15	1.37	1.10	2.58	1.95	1.12	1.00	2,044	8.0	99.6	100.2
	6月	2.60	2.10	1.40	1.13	2.61	2.22	1.16	1.02	2,284	6.1	99.6	100.1
	7月	2.36	2.03	1.40	1.14	3.11	2.25	1.29	1.08	2,346	0.9	99.6	100.1
	8月	2.47	2.00	1.39	1.15	2.71	2.25	1.28	1.11	2,398	1.7	99.6	99.8
	9月	2.49	2.05	1.37	1.15	2.62	2.25	1.27	1.12	2,281	▲ 4.2	99.2	99.6
	10月	2.47	2.03	1.36	1.16	2.90	2.37	1.29	1.15	2,130	▲ 10.4	99.4	99.7
	11月	2.47	2.08	1.37	1.17	3.10	2.50	1.38	1.20	2,000	▲ 6.5	100.5	99.6
	12月	2.53	2.19	1.36	1.17	3.21	3.02	1.43	1.27	1,873	▲ 9.1	99.4	99.6
R4	1月	2.53	2.16	1.43	1.20	3.00	2.52	1.52	1.32	1,843	▲ 12.4	99.7	98.5
	2月	2.61	2.21	1.46	1.21	2.91	2.50	1.53	1.34	1,706	▲ 16.1	99.3	98.3
	3月	2.69	2.16	1.49	1.22	2.58	2.28	1.42	1.30	1,776	▲ 15.4	99.2	97.6
	4月	2.55	2.19	1.51	1.23	1.72	1.55	1.25	1.15	1,896	▲ 12.6	101.7	99.2
	5月	2.64	2.27	1.48	1.24	2.39	1.97	1.22	1.12	1,848	▲ 9.6	101.6	99.3
	6月	2.80	2.24	1.52	1.27	2.82	2.42	1.24	1.15	2,144	▲ 6.1	101.8	99.5
	7月	2.67	2.40	1.51	1.29	3.21	2.74	1.33	1.23	2,139	▲ 8.8	101.6	99.5
	8月	2.91	2.32	1.57	1.32	3.12	2.60	1.40	1.29	2,189	▲ 8.7	101.7	99.3
	9月	2.99	2.27	1.58	1.34	3.00	2.53	1.37	1.31	2,046	▲ 10.3		
調査機関		鳥取労働局、県統計課、厚生労働省											

所定外労働時間 (事業所規模30人以上)								
鳥取県				全国				
調査産業計		製造業		調査産業計		製造業		
実時間	労働時間 指数	前年比	前年比	実時間	前年比	前年比		
時間		%	%	時間	%	%		
R2	8月	7.0	81.5	▲ 26.3	▲ 28.8	9.9	▲ 14.7	▲ 26.4
	9月	8.4	97.8	▲ 13.3	▲ 29.1	10.7	▲ 12.4	▲ 19.7
	10月	8.3	96.6	▲ 18.9	▲ 26.0	11.3	▲ 10.3	▲ 15.6
	11月	8.9	103.6	▲ 16.0	▲ 25.4	11.4	▲ 9.5	▲ 9.7
	12月	9.5	110.6	▲ 9.6	▲ 14.4	11.5	▲ 6.5	▲ 6.2
R3	1月	9.5	110.6	▲ 6.8	41.7	11.0	▲ 6.8	▲ 4.0
	2月	9.5	110.6	▲ 1.0	31.8	11.1	▲ 8.3	▲ 5.6
	3月	10.3	119.9	12.0	26.5	12.0	0.9	▲ 0.7
	4月	9.9	115.2	11.2	36.1	12.1	15.2	17.2
	5月	9.1	105.9	28.2	74.4	11.1	28.9	43.3
	6月	9.0	104.7	15.3	76.6	11.4	22.6	49.0
	7月	9.0	104.7	9.7	64.3	11.9	15.5	43.8
	8月	8.6	100.1	22.8	67.4	10.9	10.2	29.0
	9月	9.5	110.6	13.1	70.5	11.3	5.7	13.8
	10月	9.3	108.2	12.0	51.1	11.7	3.5	7.1
	11月	9.7	112.9	9.0	40.2	12.1	6.1	7.4
	12月	9.7	112.9	2.1	27.3	12.3	7.0	8.5
R4	1月	9.8	114.0	3.1	▲ 6.6	11.8	7.1	9.0
	2月	9.6	111.6	0.9	▲ 6.9	11.9	7.0	10.6
	3月	10.8	125.6	4.8	▲ 3.0	12.6	4.9	6.9
	4月	10.6	123.3	7.0	▲ 4.6	12.9	6.4	6.2
	5月	9.1	105.8	▲ 0.1	▲ 7.5	11.7	5.1	1.3
	6月	9.7	112.8	7.7	0.6	12.1	5.9	1.2
	7月	9.8	114.0	8.9	11.5	12.1	1.4	▲ 2.0
	8月	9.5	110.5	10.4	6.3	11.3	3.5	▲ 0.1
調査機関		県統計課			厚生労働省			

鳥取県統計課では、本誌採録のほかにも、以下のような様々な指標を公表しています。  
原則として予定日の午後2時に公開しますので、下記URLにアクセスしてみてください！

### 統計課公表の指標

統計課ウェブサイトへ

<https://www.pref.tottori.lg.jp/toukei/>

#### 新着！

- 鳥取県の推計人口（令和4年10月1日現在）
- 鳥取県鉱工業指数（令和4年8月）
- 鳥取市消費者物価指数（令和4年9月）
- 鳥取市家計調査（令和4年8月）
- 毎月勤労統計調査地方調査月報（令和4年8月）

#### 近々公表！

- |                          |                |
|--------------------------|----------------|
| ● 鳥取県の推計人口（令和4年11月1日現在）  | 令和4年11月18日公表予定 |
| ● 鳥取県鉱工業指数（令和4年9月）       | 令和4年11月21日公表予定 |
| ● 鳥取市消費者物価指数（令和4年10月）    | 令和4年11月18日公表予定 |
| ● 鳥取市家計調査（令和4年9月）        | 令和4年11月25日公表予定 |
| ● 毎月勤労統計調査地方調査月報（令和4年9月） | 令和4年11月30日公表予定 |