

# 3 消防体制

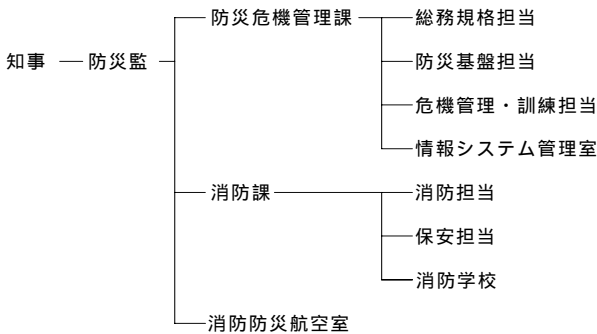
### 3 消防体制

#### 組織(県・各消防局)

平成18年4月1日現在の県下の消防組織は、3つの一部事務組合及び広域連合の常備消防機関と各市町村における非常備消防機関(消防団)により構成されている。

県では平成11年7月に防災専門職の防災監が設置され、平成12年度から消防防災課が消防課と防災危機管理室に分かれ、平成13年度から防災危機管理室が防災危機管理課と名称を改めるとともに、防災監及び両課が知事直属の組織となっている。さらに、平成16年度から防災監を防災局と名称を改め、17年度からは消防防災航空センターが消防防災航空室となり、決裁権を持つようになった。

県

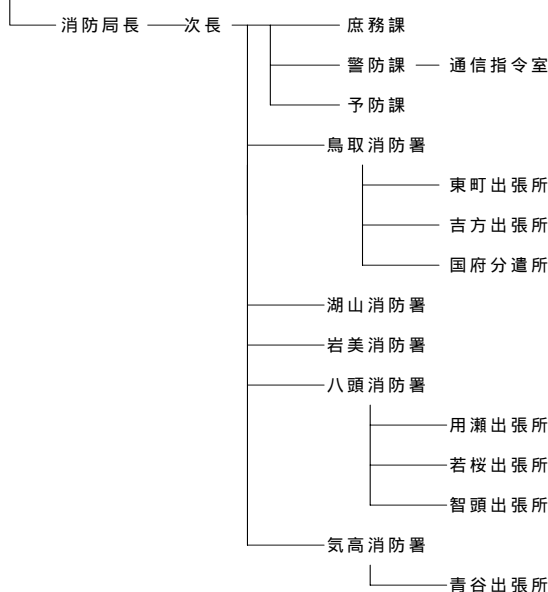


常備消防(消防本部・署)

県計			
消防局	消防署	出張所等	消防吏員数
3	13	13	716

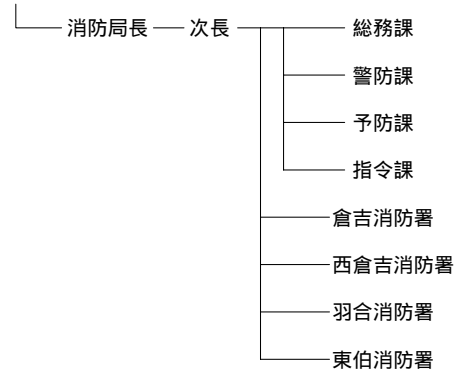
鳥取県東部広域行政管理組合消防局(s53.5.1設立)			
消防局	消防署	出張所等	消防吏員数
1	5	7	286

鳥取県東部広域行政管理組合理事長



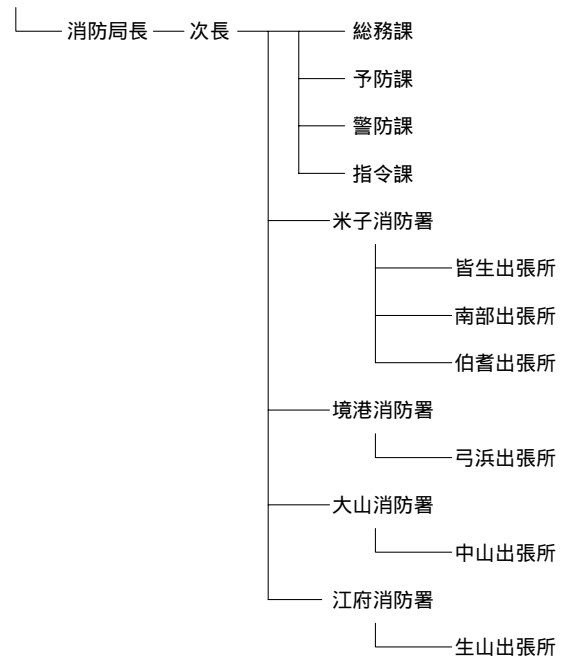
鳥取中部ふるさと広域連合消防局(H10.4.1設立)			
消防局	消防署	出張所等	消防吏員数
1	4	0	142

鳥取中部ふるさと広域連合広域連合長



鳥取県西部広域行政管理組合消防局(s51.5.1設立)			
消防局	消防署	出張所等	消防吏員数
1	4	6	288

鳥取県西部広域行政管理組合管理者



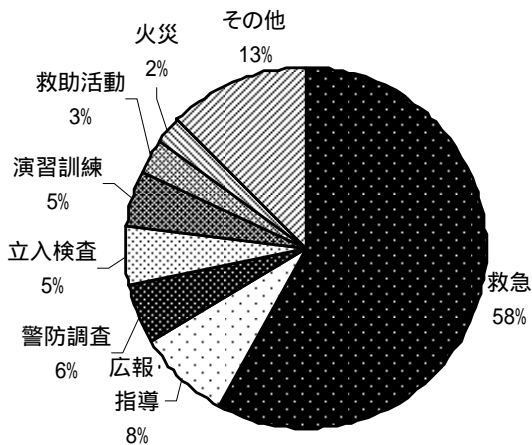
## 消防本部・署の出動状況

消防本部・署の出動件数は33,788件であり、前年に比べて165件(0.5%)の増加となった。

消防本部・署の出動回数全体の62%を救急が占めており、救急が現在の消防本部・署の最も大きな業務となっている。

その他、消防本部・署の業務には、広報・指導、警防調査、立入検査、各種演習訓練、火災への出動などがあり、出動延べ人員の割合は、それぞれ8.1%、5.5%、5.1%、4.9%、2.5%となっている。

<消防局・署の出動状況(延べ人数)>



## 消防本部・署の人員

平成18年4月1日現在の消防本部・署の消防吏員数は716名で前年と比較して2名増加した。

平均年齢は43.1歳で、50歳以上の吏員の割合は37.4%である。今後、多数の吏員の退職が見込まれるため、新入吏員の確保などについて、対応が求められている。

また、平成17年には、県内で初めて女性が消防吏員として採用された(中部ふるさと広域連合消防局)。

<消防吏員数の推移>

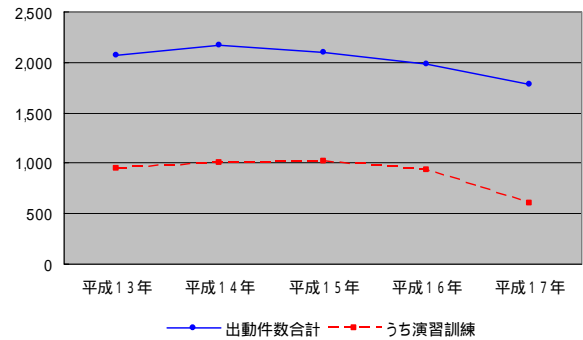
平成13年	平成14年	平成15年	平成16年	平成17年
708	715	713	715	716

## 消防団の出動状況

消防団の出動件数は1,786件であり、前年より195件(9.8%)減少した。

消防団の出動で最も多いのは演習訓練で、過去5年間をみると出動件数の3~5割を占めている。

消防団の出動件数推移



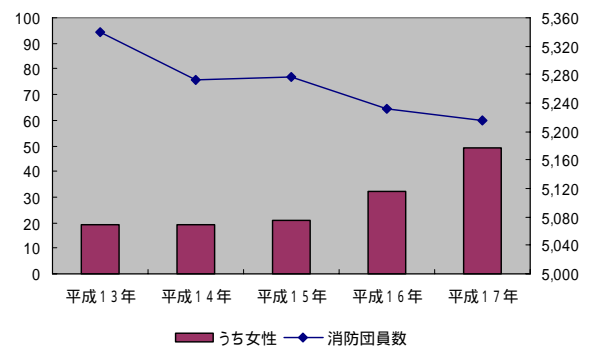
## 消防団の人員

平成18年4月1日現在の県内の消防団員数は5,222人で、前年と比較して9名(0.2%)減少した。

平成17年から米子市が女性消防団員の募集を開始したことで、県内の女性消防団員数は49名に増加した。

過去の推移を見ると、消防団員数はほぼ一貫して減少しており、過去20年間で615人(10.5%)減少している。

人口に占める消防団員の割合は県全体で0.9%(市計0.6%、町村計1.6%)であるが、町村の中でも智頭町5.6%、三朝町4.6%、岩美町4.4%、といった町は割合が高い。



### 3 - 1 消防局・署の出動状況(回数)

(平成17.1.1～平成17.12.31)

	計	火災	風水害等の災害	演習訓練	救急	救助活動	広報・指導	警防調査	火災原因調査	特別警戒	捜索	立入検査	誤報等	その他
鳥取県東部広域行政管理組合	12,982	100	1	514	7,981	134	1,027	1,556	65	122	5	531	106	840
鳥取中部ふるさと広域連合	8,187	41	2	148	4,141	76	580	163	60	99	6	874	40	1,957
鳥取県西部広域行政管理組合	12,619	129	2	436	8,852	190	1,275	110	129	45	8	795	35	613
計	33,788	270	5	1,098	20,974	400	2,882	1,829	254	266	19	2,200	181	3,410

### 3 - 2 消防局・署の出動状況(延べ人数)

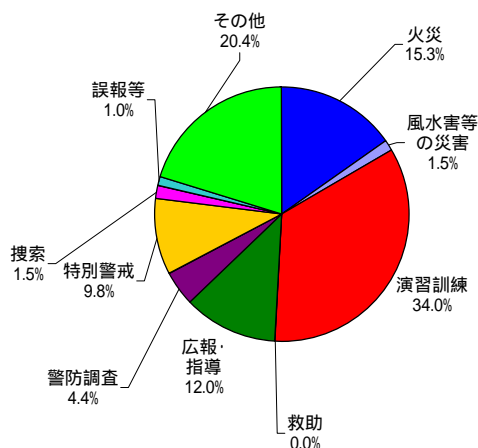
(平成17.1.1～平成17.12.31)

	計	火災	風水害等の災害	演習訓練	救急	救助活動	広報・指導	警防調査	火災原因調査	特別警戒	捜索	立入検査	誤報等	その他
鳥取県東部広域行政管理組合	41,212	1,253	2	1,690	24,227	1,193	2,881	5,013	206	384	13	1,062	404	2,884
鳥取中部ふるさと広域連合	21,805	399	6	528	12,457	563	1,396	575	213	175	12	1,748	161	3,572
鳥取県西部広域行政管理組合	45,785	1,048	6	3,096	26,556	1,731	4,577	418	839	314	250	2,783	724	3,443
計	108,802	2,700	14	5,314	63,240	3,487	8,854	6,006	1,258	873	275	5,593	1,289	9,899

### 3 - 3 消防団の出動状況(回数)

(平成17.1.1～平成17.12.31)

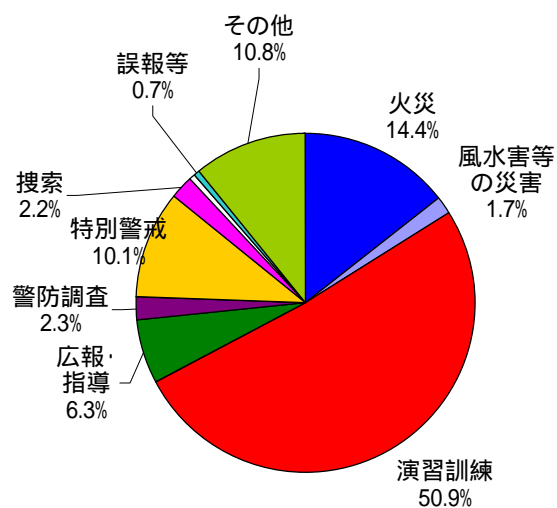
	計	火災	風水害等の災害	演習訓練	救助	広報・指導	警防調査	火災原因調査	特別警戒	捜索	立入検査	誤報等	その他
鳥取市	327	68	7	81		53	1		70	14			33
米子市	506	79		55		8	75		37			13	239
倉吉市	88	14		50		8	2		9	3		2	
境港市	90	23		53					14				
岩美町	44	1	3	40									
若桜町	10	2	1	4					1				2
智頭町	49	6		16		24	1			2			
八頭町	60	5		3		48			3	1			
三朝町	81	2		18					4	2			55
北栄町	23	5	2	7		6			1	2			
湯梨浜町	154	10	6	86		38			8				6
琴浦町	35	4	1	6		16			5		2	1	
日吉津村	52	9	2	38		3							
大山町	55	26		15		4			7	1		1	1
南部町	25	5	2	6		4			6	2			
伯耆町	17	6	2	5		2			1			1	
日南町	14	5		5					1				3
日野町	40	2		34					4				
江府町	116	2		85					4				25
合計	1,786	274	26	607		214	79		175	27	2	18	364



### 3 - 4 消防団の出動状況(延べ人員)

(平成17.1.1～平成17.12.31)

	計	火災	風水害等の災害	演習訓練	救助	広報・指導	警防調査	火災原因調査	特別警戒	搜索	立入検査	誤報等	その他
鳥取市	9,870	1,166	149	4,299		560	29		2,397	355			915
米子市	9,338	1,887		3,317		91	540		908			145	2,450
倉吉市	3,471	387		1,907		393	102		408	228		46	
境港市	1,607	364		966					277				
岩美町	4,915	65	350	4,500									
若桜町	237	69	5	82					6				75
智頭町	2,592	526		1,309		105	415			237			
八頭町	1,098	52		57		840			120	29			
三朝町	1,708	73		424					20	65			1,126
北栄町	541	118	9	326		36			5	47			
湯梨浜町	3,869	186	162	2,842		463			44				172
琴浦町	1,672	242	9	468		375			289		240	49	
日吉津村	542	70	22	424		26							
大山町	1,833	829		684		107			126	11		47	29
南部町	761	229	46	296		9			102	79			
伯耆町	755	245	73	349		15			34			39	
日南町	575	226		206					4				139
日野町	579	81		434					64				
江府町	1,856	77		1,473					48				258
合計	47,819	6,892	825	24,363		3,020	1,086		4,852	1,051	240	326	5,164



### 3 - 5 階級別消防吏員数

(平成18.4.1現在)

	計	消防 総監	消防 司監	消防 正監	消防監	消防 司令長	消防 司令	消防 司令補	消防 士長	消防 副士長	消防士
鳥取県東部広 域 行政管理組合	286			1	1	7	31	69	86	33	58
鳥取中部ふる さと広域連合	142			1	2	8	13	39	37	12	30
鳥取県西部広 域 行政管理組合	288			1	2	12	47	72	91	29	34
計	716	0	0	3	5	27	91	180	214	74	122

### 3 - 6 年齢別消防吏員数

(平成18.4.1現在)

	計	18～ 19歳	20～ 24歳	25～ 29歳	30～ 34歳	35～ 39歳	40～ 44歳	45～ 49歳	50～ 54歳	55～ 59歳	平均 年齢
鳥取県東部広 域 行政管理組合	286		11	30	47	13	13	66	78	28	43.1
鳥取中部ふる さと広域連合	142	1	9	14	19	17	8	10	27	37	43.1
鳥取県西部広 域 行政管理組合	288		7	21	43	26	25	68	84	14	43.2
計	716	1	27	65	109	56	46	144	189	79	43.1

### 3 - 7 在職年数別消防吏員数

(平成18.4.1現在)

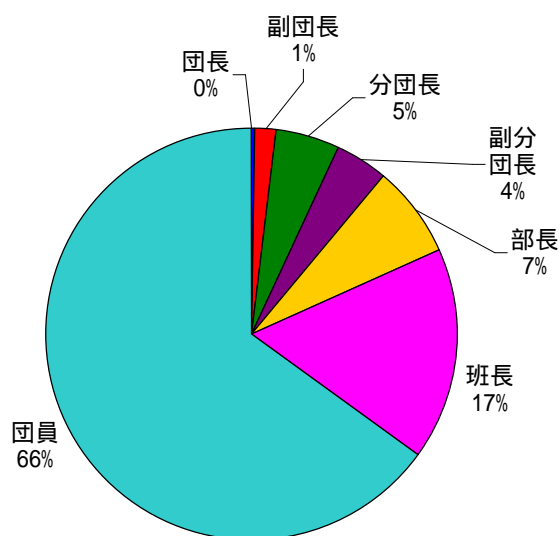
	計	5年未満	5年以上 10年未 満	10年以 上 15年未 満	15年以 上 20年未 満	20年以 上 25年未 満	25年以 上 30年未 満	30年以上
鳥取県東部広 域 行政管理組合	286	14	34	40	13	29	139	17
鳥取中部ふる さと広域連合	142	17	7	22	14	11	12	59
鳥取県西部広 域 行政管理組合	288	17	14	32	36	27	136	26
計	716	48	55	94	63	67	287	102

### 3 - 8 階級別消防団員数

(平成18.4.1現在)

	人口	消防団数	分団数	計	うち 女性	階級別団員数								条例 定員	条例 充足率
						団長	副団長	分団長	副分 団長	部長	班長	団員	水防 団員 兼務者		
鳥取市	201,139	1	50	1,334	4	1	10	67	50	83	210	913		1,334	100.0%
米子市	149,680	1	28	515	17	1	4	27	27	54	121	281		544	94.7%
倉吉市	52,451	1	16	566		1	6	16	23	54	73	393		605	93.6%
境港市	36,679	1	6	106		1	2	6	8	7	15	67		116	91.4%
岩美町	13,338	1	10	581	17	1	2	7	10	45	183	333		588	98.8%
若桜町	4,477	1	4	57		1	2	4	4		8	38		57	100.0%
智頭町	8,766	1	35	490		1	7	35	9	54	66	318		490	100.0%
八頭町	19,651	1	9	119		3	4	9	9	9	9	76		134	88.8%
三朝町	7,548	1	14	348	11	1	5	23	13	39	39	228		366	95.1%
北栄町	16,333	1	5	100		1	4	5	5	13	20	52		100	100.0%
湯梨浜町	17,655	1	13	171		1	9	13	13	17	20	98		193	88.6%
琴浦町	19,720	1	10	157		1	6	10	10		30	100		158	99.4%
日吉津村	3,048	1		26		1	2				4	19		35	74.3%
大山町	18,994	1	10	145		1	5	11	10	10	20	88		157	92.4%
南部町	12,022	1	7	148		1	3	7	7		14	116		149	99.3%
伯耆町	12,320	1	7	144		1	2	7	7		14	113		163	88.3%
日南町	6,147	1	7	103		1	1	7	7		7	80		99	104.0%
日野町	4,245	1	4	63		1	1	4	4		6	47		77	81.8%
江府町	3,658	1	2	49		1	1	2	2		8	35		49	100.0%
合計	607,871	19	237	5,222	49	21	76	260	218	385	867	3,395	0	5,414	96.5%

水防団員兼務者とは消防団員のうち、水防法第6条の規定による水防団長又は水防団員を兼ねている者である。

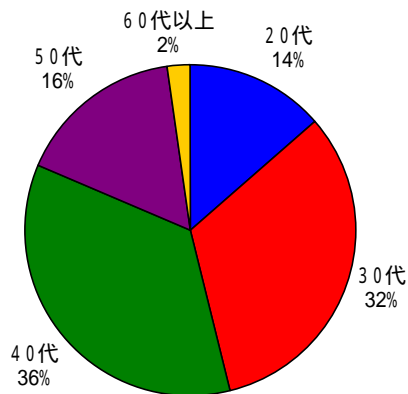




### 3 - 9 年齢別消防団員数

(平成18.4.1現在)

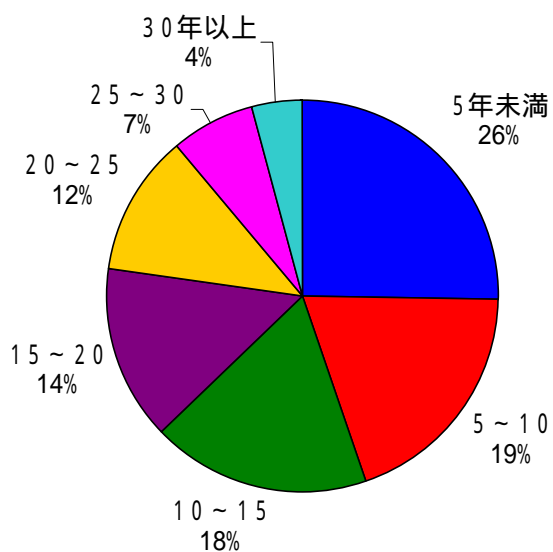
	団員 数計	20歳 未満	20～24	25～29	30～34	35～39	40～44	45～49	50～54	55～59	60歳 以上	平均 年齢
鳥取市	1,334		53	146	258	252	246	224	90	55	10	39.0
米子市	515	2	15	29	34	65	86	82	83	72	47	45.7
倉吉市	566		6	28	60	74	109	120	83	70	16	44.3
境港市	106			9	10	14	20	21	14	12	6	44.2
岩美町	581		36	60	71	81	103	97	79	40	14	41.2
若桜町	57		1	3	15	9	14	9	3	3		39.6
智頭町	490	7	41	81	89	76	95	87	13	1		36.0
八頭町	119		3	14	21	22	20	17	15	5	2	40.0
三朝町	348		6	27	69	53	72	76	34	9	2	40.3
北栄町	100	1	5	16	17	20	14	12	10	3	2	38.2
湯梨浜町	171		5	17	25	46	26	24	16	10	2	39.8
琴浦町	157		9	9	24	27	28	28	21	10	1	41.0
日吉津村	26			4	7	2	3	4	5	1		39.7
大山町	145		3	8	18	32	22	22	22	16	2	42.7
南部町	148		2	11	29	27	18	34	15	9	3	41.2
伯耆町	144		4	23	46	23	26	11	8	1	2	36.4
日南町	103		1	11	15	24	19	20	8	4	1	40.0
日野町	63		3	4	15	10	11	6	12	2		40.1
江府町	49		4	9	8	8	7	10	1	2		36.9
合計	5,222	10	197	509	831	865	939	904	532	325	110	40.6



### 3 - 10 在職年数別消防団員数

(平成18.4.1現在)

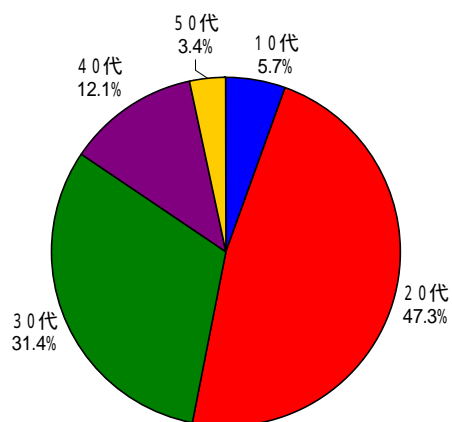
	計	5年未満	5～10	10～15	15～20	20～25	25～30	30年以上
鳥取市	1,334	381	297	253	160	136	66	41
米子市	515	135	63	86	59	83	54	35
倉吉市	566	147	123	86	84	69	30	27
境港市	106	21	21	19	10	19	10	6
岩美町	581	139	59	109	100	78	56	40
若桜町	57	11	11	15	13	2	4	1
智頭町	490	104	102	97	91	57	33	6
八頭町	119	33	19	17	16	20	5	9
三朝町	348	71	83	67	58	42	16	11
北栄町	100	30	18	12	19	9	9	3
湯梨浜町	171	55	34	25	26	14	16	1
琴浦町	157	33	37	28	21	23	5	10
日吉津村	26	19	1	1	1			4
大山町	145	22	32	24	20	24	11	12
南部町	148	25	34	37	22	12	16	2
伯耆町	144	50	32	29	11	8	11	3
日南町	103	26	13	19	27	7	9	2
日野町	63	6	21	9	8	8	7	4
江府町	49	12	10	14	7	4	1	1
合計	5,222	1,320	1,010	947	753	615	359	218



### 3 - 11 消防団員の新任状況

(平成18.4.1現在)

	新任 団員数	21歳未満	21～25	26～30	31～35	36～40	41～45	46～50	51歳以上	41歳以上 の再入団 員数
鳥取市	75	4	13	19	17	11	7	3	1	2
米子市	45	1	9	6	6	4	8	5	6	
倉吉市	27		7	8	6	1	1	3	1	2
境港市	5			2	1	2				
岩美町	0									
若桜町	2			1	1					
智頭町	27	8	12	2	5					
八頭町	6			2	3	1				
三朝町	12		4	4	3				1	1
北栄町	8	1	2	4		1				
湯梨浜町	23		6	6	7	4				
琴浦町	8	1	1	2	3		1			
日吉津村	3			3						
大山町	8		2		2	3	1			
南部町	4		1	2				1		
伯耆町	6			2	2		2			
日南町	1		1							
日野町	0									
江府町	4		4							
合計	264	15	62	63	56	27	20	12	9	5



### 3 - 12 消防団員の退職状況

(平成17.4.1～平成18.3.31)

	退職 団員数	退職事由								在職年数							
		自己 都合	定年等	傷病	公務		死亡	その他		整理 統合	5年 未満	5～10	10～15	15～20	20～25	25～30	30年 以上
					公務	その他		公務	その他								
鳥取市	89	86					3		3		16	25	13	14	9	4	8
米子市	23	22					1		1		6	2	2	3	3	1	6
倉吉市	28	25	2				1		1		7	7	5	2	3	2	2
境港市	5	5									1		1				3
岩美町	33	33									6	4	7	6	3	3	4
若桜町	2	2									1			1			
智頭町	41	41									7	6	7	6	7	6	2
八頭町	6	6										1	4	1			
三朝町	17	17									3	3	6	2	1	2	
北栄町	8	8									2	2		2	2		
湯梨浜町	9	8					1		1		3	3	1	1		1	
琴浦町	8	8									1	3	1	1	2		
日吉津村	5	5									4	1					
大山町	10	10												1	3	3	3
南部町	5	5									1		1		1	1	1
伯耆町	12	11					1		1		2	2	3	2	2	1	
日南町	3	3													1		2
日野町	5	5													1	1	3
江府町																	
合計	309	300	2				7		7		60	59	51	42	38	25	34

### 3 - 13 消防吏員の公務による死傷者数

(平成17.1.1 ~ 平成17.12.31)

		計	火災	風水害 等の 災害	救急 活動	演習・ 訓練等	特別 警戒	搜索	その他
鳥取県東部広域 行政管理組合	死者	0							
	負傷者	2			1	1			
鳥取中部ふる さと広域連合	死者	0							
	負傷者	5	1		1				3
鳥取県西部広域 行政管理組合	死者	0							
	負傷者	1				1			
計	死者	0	0	0	0	0	0	0	0
	負傷者	8	1	0	2	2	0	0	3

### 3 - 14 消防団員の報酬及び出動手当

	報酬年額(1人当たりの額)						
	団長	副団長	分団長	副分団長	部長	班長	団員
鳥取市	74,000	56,000	44,400	30,400	27,300	27,300	22,700
米子市	72,800	65,600	46,289	32,578	29,263	23,848	23,561
倉吉市	66,000	66,550	51,100	36,400	31,200	27,850	24,650
境港市	72,800	52,300	44,400	30,400	22,700	19,400	16,400
岩美町	67,000	47,000	40,900	22,200	15,100	11,500	9,700
若桜町	87,000	62,000	46,000	39,000		39,000	39,000
智頭町	65,000	40,000	18,678	12,000	10,000	9,000	8,500
八頭町	90,000	66,000	51,000	44,000	41,000	40,000	40,000
三朝町	143,000	78,000	22,000	19,000	17,000	15,000	14,000
北栄町	121,700	79,050	61,200	47,900	43,300	38,700	36,400
湯梨浜町	121,700	85,100	61,200	47,900	43,300	39,600	36,400
琴浦町	130,600	85,100	59,100	51,500		46,800	43,700
日吉津村	140,000	100,000				65,000	54,000
大山町	142,400	102,900	68,200	58,300	55,400	55,400	52,500
南部町	116,300	73,300	65,400	41,700		34,900	31,600
伯耆町	104,000	71,500	57,000	40,700		34,100	30,900
日南町	120,000	82,000	57,000	47,000		44,000	39,000
日野町	120,000	82,000	60,000	48,000		44,000	40,000
江府町	117,000	80,000	38,600	34,300		33,300	33,300

(平成18.4.1現在)

出動手当					出動手当の支給単位						
支給単位 A、B、C の場合 (1人1回の額)					D、E、F の場合 (1人の 年額換 算額)	A 回数	B 時間	C 日額	D 月額	E 年額	F その他
火災	風水害	警戒	訓練	その他							
2,800	2,800	2,800	1,700	1,700							
2,854	2,854	2,854	2,854	2,854							
4,200	4,200	4,200	3,000	3,000							
3,000	3,000	3,000	3,000		30,000						
900											
1,700	1,700	1,700	1,700	1,700							
					4,375						
2,000	2,000	2,000	2,000	2,000							
4,300 (4時間以上 5,400)	4,300 (4時間以上 5,400)	4,300	4,300	4,300							
4,200	4,200	4,200	4,200	4,200							
4,200	4,200	4,200	4,200	4,200							
4,200	4,200	4,200	4,200	4,200							
4,800	4,800	4,800	4,800	2,000							
4,700	4,700	4,700	4,700	4,700							
3,800	3,800	3,800	3,800	3,800							
3,000	3,000	3,000	3,000	3,000							
3,000	3,000	3,000	3,000	3,000							
2,800	2,800	2,800	4,700	4,700							
2,900	2,900	2,900	2,900	2,900							

### 3 - 15 消防表彰受章状況

(平成18.4.1現在)

種類	の 表 彰 県 の 表 彰																		
	叙 勲	褒 章	大 臣 表 彰	顕 功 章	功 績 章	顕 彰 状	表 彰 状	功 労 章	永 年 勤 続 功 労 章	表 彰 旗	竿 頭 綬	安 全 功 労 者	防 災 功 労 者	そ の 他	功 労 章	功 績 章	表 彰 状	表 彰 旗	竿 頭 綬
昭和24年									2		1								22
昭和25年									2		1								41
昭和26年									2		1								54
昭和27年		1							2		1				9	64	1	1	
昭和28年	1								2	3	1				51	37	1	2	1
昭和29年									1	2	1	1			54	22	13	2	
昭和30年				3					1	2		1			52	15	2	1	
昭和31年	1	3					1		2	1	1				38	4	5	1	
昭和32年									1	1	1	1		3	41	10	1	1	
昭和33年									1	1		1			39	9		1	1
昭和34年									1	1		1			38	8		1	1
昭和35年		1							1	1		1			32	9	1	1	1
昭和36年									1	1	1	1			33	14	2	1	1
昭和37年		2							1	1	1	1	7		41	7	1	1	2
昭和38年		1		1	2			3	1	1		1	1	1	37	13	2	1	2
昭和39年									1	4		1			36	8		1	1
昭和40年				2					1	6		1			47	16		1	1
昭和41年	6								1	11		2			20	26		1	1
昭和42年	4	1							7	1	2	2	1	1	14	51		1	2
昭和43年	3								2	8		1	1		15	41		1	1
昭和44年	4	1							2	6		2			16	34		1	1
昭和45年	10	1							7	1		1			18	40		1	1
昭和46年	9	1							7			1			14	48		1	1
昭和47年	5								1	7		1			13	59	1		1
昭和48年	4	1							1	6					6	54			
昭和49年	3								1	6				1	7	58			
昭和50年	3	1							1	8					11	67			
昭和51年	3	2							1	9	1				16	90			
昭和52年	4	2							2	14		1			25	151		1	
昭和53年	5								1	14					21	75	1		
昭和54年	4	2							1	15					24	71			
昭和55年	4								1	10					25	69	1		
昭和56年	4								2	14					17	77			
昭和57年	2	1							1	12	2	2			20	77			
昭和58年	5								2	17				2	10	74			
昭和59年	6	1							1	14	2	1			16	44		1	
昭和60年	6	2							2	14		2			17	47		1	
昭和61年	4	2							3	13	1	1			23	49		1	
昭和62年	8	1							3	15	1	2		1	17	39	5	1	
昭和63年	6	2							2	12	1	2			10	31		1	
平成元年	5	1	1						2	14	1	2			8	30		1	
平成2年	8	1							2	14	2	2			12	36		1	
平成3年	6	1	1						2	13	1	2			19	42		1	
平成4年	6	3	1						3	16	1	2			19	36		1	
平成5年	8	1							2	16	1				24	33		1	1
平成6年	7	1							3	13	1				19	39		1	1
平成7年	7	2	1						2	12	1			1	16	40		1	1
平成8年	6	1							1	11	1				14	46		1	1
平成9年	8		1						2	16	1			2	14	61		1	1
平成10年	6	1	1						1	11	1			1	11	43		1	1
平成11年	6								2	11	1			2	12	57	2	1	1
平成12年	7	1							2	11	1			2	20	57		1	1
平成13年	12	1							3	13	1			3	13	123		1	1
平成14年	10	2							2	14	1			3	23	146		1	1
平成15年	12	1							2	13	1			2	27	181		1	1
平成16年	15								2	16	1				18	142		1	1
平成17年	13	3							1	18				1	29	92		1	1
計	256	49	6	6	2	1	3	78	512	32	43	6	9	26	1,221	2,929	39	48	32



### 3 - 16 消防表彰(叙勲)受章状況

(平成18.4.1現在)

区分 年度	勲四等		勲五等		勲六等		勲七等		勲八等		計
	旭日章	瑞宝章	旭日章	瑞宝章	旭日章	瑞宝章	旭日章	瑞宝章	旭日章	瑞宝章	
昭和28年										1	1
昭和31年										1	1
昭和41年			1		1	3	1				6
昭和42年					2		1	1			4
昭和43年			1	1			1				3
昭和44年				1		1	2				4
昭和45年					2	1	2	5			10
昭和46年				2	1	1	1	4			9
昭和47年				1	1		1	2			5
昭和48年					1	1		1		1	4
昭和49年					1			2			3
昭和50年				1		1	1				3
昭和51年				1			2				3
昭和52年					1	1		2			4
昭和53年				1	2	2					5
昭和54年						2	2				4
昭和55年				1		3					4
昭和56年						4					4
昭和57年						1	1				2
昭和58年				1		2	2				5
昭和59年			1			4	1				6
昭和60年						2	2	2			6
昭和61年						2	1	1			4
昭和62年			1	1	5			1			8
昭和63年				2	2	2					6
平成元年			1	1		2	1				5
平成2年			1	1	4	2					8
平成3年				1	4	1					6
平成4年				2	1	2	1				6
平成5年			1	2	3	2					8
平成6年				2	2	3					7
平成7年			1	1	3	2					7
平成8年				4		1		1			6
平成9年			1	2	1	4					8
平成10年				2	1	2	1				6
平成11年				2		4					6
平成12年			1	1	2	3					7
平成13年			1	3		8					12
平成14年		1		4	5						10
平成15年春				1	4	1					6
合計	0	1	11	42	49	70	24	22	0	3	222

平成15年秋から区分が変更

区分 年度	中綬章		小綬章		双光章		単光章		計
	旭日章	瑞宝章	旭日章	瑞宝章	旭日章	瑞宝章	旭日章	瑞宝章	
平成15年秋						2		4	6
平成16年春						3		5	8
平成16年秋						2		5	7
平成17年春						2		5	7
平成17年秋						2		4	6
合計	0	0	0	0	0	11	0	23	21

### 3 - 1 7 相互応援協定締結状況

(平成18. 4. 1現在)

区分	整理番号	名称	締結団体	締結年月日 (施行年月日)	応援の内容		
					消防 水・ 火災	救急	消防 及び 救急
消防 組 織 法 第 二 十 一 条 に 基 づ く 応 援 協 定	1	鳥取県下広域消防相互 応援協定	東部広域・中部ふるさと・西部広域	H 14. 2 . 28 ( H 14. 3 . 1 )			
	2	鳥取県東部広域消防協 定	東部広域・鳥取市・岩美町・若桜町 ・智頭町・八頭町	S 58. 11. 1 ( " )			
	3	鳥取県東部地区消防相 互応援協定	鳥取市・岩美町・若桜町・智頭町・ 八頭町・湯梨浜町	S 43. 3 . 23 ( " )			
	4	消防相互応援に関する 協定	東部広域・( 英田圏域消防組合...岡 山県 )	S 60. 4 . 1 ( " )			
	5	消防相互応援に関する 協定	東部広域・( 津山圏域消防組合...岡 山県 )	S 60. 4 . 1 ( " )			
	6	宍粟広域消防事務組合 ・鳥取県東部広域行政 管理組合消防業務の相 互応援に関する協定	東部広域・( 宍粟広域消防事務組合 ...兵庫県 )	S 58. 9 . 1 ( " )			
	7	美方郡広域消防事務組 合・鳥取県東部広域行 政管理組合消防業務の 相互応援に関する協定	東部広域・( 美方郡広域消防事務組 合...兵庫県 )	S 58. 7 . 15 ( " )			
	8	鳥取県中部広域消防協 定	中部ふるさと・倉吉市・湯梨浜町 ・三朝町・北条町・大栄町 ・琴浦町	H 17. 3 . 22 ( " )			
	9	鳥取中部ふるさと広域 連合・津山圏域消防組 合消防相互応援協定	中部ふるさと・( 津山圏域消防組合 ...岡山県 )	H 10. 4 . 1 ( " )			
	10	鳥取中部ふるさと広域 連合・真庭市消防相互 応援協定	中部ふるさと・( 真庭市 ...岡山県 )	H 13. 11. 20 ( H 13. 12. 1 )			
	11	鳥取県西部広域消防協 定	西部広域・米子市・境港市・ 日吉津村・大山町・南部町 ・伯耆町・日南町・日野町 ・江府町	S 54. 9 . 27 ( S 54. 10. 1 )			
	12	中海地区消防相互応援 協定	西部広域・( 松江地区広域行政組合・ 安来市能義郡消防組合 ...以上島根県 )	H 1 . 4 . 1 ( " )			
	13	隠岐島の救急業務の共 同処理に関する覚書	西部広域・( 松江地区広域行政組合・ 出雲市外 4 町広域消防 組合・隠岐広域連合 ...以上島根県 )	S 51. 9 . 25 ( S 51. 10. 1 )			
	14	消防相互応援に関する 協定	西部広域・( 阿新広域事務組合・真 庭市 ... 以上岡山県 )	S 60. 6 . 12 ( S 60. 7 . 1 )			
	15	兵庫・鳥取両県地域 消防相互応援	鳥取市・岩美町・若桜町・八頭町・ ( 浜坂町・温泉町・美方町・関宮町 ・大屋町・波賀町・千種町 ...以上兵庫県 )	S 44. 4 . 1 ( " )			

区分	整理番号	名称	締結団体	締結年月日 (施行年月日)	応援の内容			
					消防 水・ 火災	救急	消防 及び 救急	
消防組 織 法 第 二 十 一 条 に 基 づ く 応 援 協 定  そ の 他	16	鳥取県中部地区消防相互応援協定	鳥取市・倉吉市・三朝町・北条町・大栄町・湯梨浜町・琴浦町・大山町	S 43. 2 . 27 ( S 43. 4 . 1 )				
	17	消防相互応援協定	三朝町・( 上斎原村...岡山県 )	S 57. 7 . 26 ( " )				
	18	消防相互応援協定	三朝町・( 奥津町...岡山県 )	S 60. 11 . 26 ( " )				
	19	鳥取県西部地区消防相互応援協定	米子市・境港市・琴浦町・日吉津村・大山町・南部町・伯耆町	S 43. 10 . 1 ( " )				
	20	消防相互応援計画	日南町・( 横田町...鳥根県 )	S 35. 7 . 20 ( " )				
	21	消防相互応援計画	日南町・( 神郷町...岡山県 )	S 35. 7 . 20 ( " )				
	22	高速自動車国道中国横断自動車道岡山米子線における消防相互応援に関する協定	西部広域・( 真庭市...岡山県 )	H 4 . 12 . 10 ( H 4 . 12 . 18 )				
	23	消防相互応援協定	三朝町・( 中和村...岡山県 )	H 5 . 10 . 4 ( " )				
	24	山陰道(米子～安来)における消防相互応援に関する協定	西部広域・( 安来市能義郡消防組合...鳥根県 )	H 10. 3 . 18 ( H 10. 3 . 20 )				
	25	鳥取県西部広域行政管理組合と備北地区消防広域行政管理組合の消防相互応援協定書	西部広域・( 備北地区消防広域行政管理組合...広島県 )	H 12. 3 . 31 ( " )				
			鳥取空港及びその周辺における消火救難活動に関する協定	東部広域・鳥取県(鳥取空港)	S 60. 7 . 10			
			鳥取海上保安署と鳥取県東部広域行政管理組合との消防業務協定書	東部広域・鳥取海上保安署	H 1 . 4 . 1 ( " )			
			境海上保安部と鳥取県西部広域行政管理組合消防局との消防業務協定	西部広域・境海上保安部	H 11. 3 . 31 ( H 11. 4 . 1 )			
			美保空港における航空機事故に対する消防救難に関する協定	西部広域・大阪航空局美保空港事務所	S 62. 2 . 16			
			鳥取県広域航空消防応援協定	鳥取県・東部広域・中部ふるさと・西部広域	H 10. 6 . 11 ( H 10. 7 . 6 )			

- (注) 1. 公的機関相互間のものに限っていること。  
2. 締結団体で( )書きは、本県外の団体である。  
3. 応援の内容は、例えば「消防」には「消防等」を含む。

### 3 - 18 消防設備保有数年別推移

(各年4.1現在)

(単位:台、口)

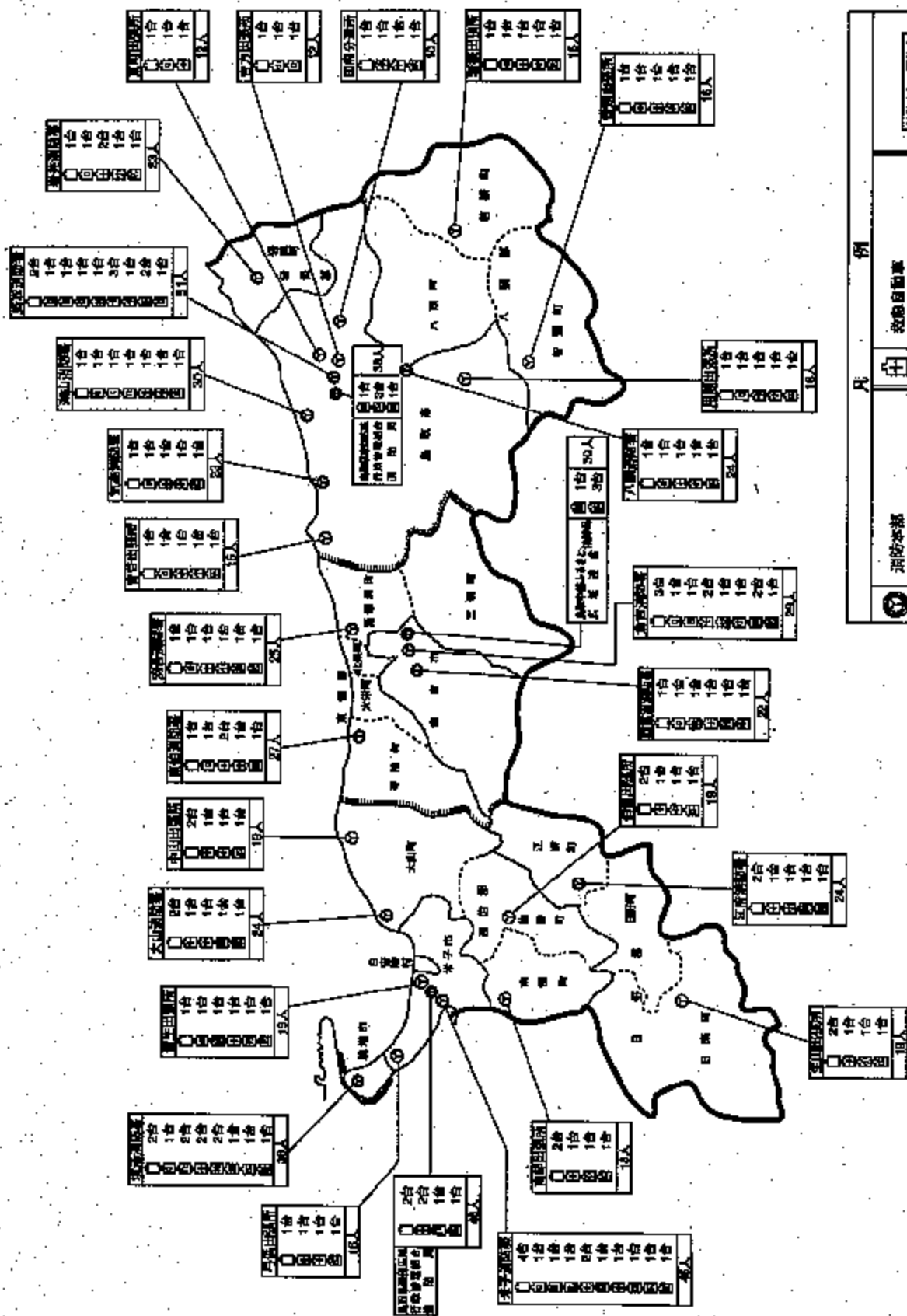
	平成 13年	平成 14年	平成 15年	平成 16年	平成 17年
普通消防ポンプ自動車	187	187	188	189	189
水槽付消防ポンプ自動車	20	20	20	20	21
化学消防ポンプ自動車	6	6	6	6	6
小型動力ポンプ	910	911	880	634	629
小型動力ポンプ付積載車	85	98	122	86	99
はしご付消防ポンプ自動車	0	0	0	0	0
はしご付消防自動車	5	5	5	5	5
屈折はしご付消防ポンプ自動車	1	1	1	1	1
救急自動車	34	33	33	33	33
救助工作車	5	5	5	5	6
無線指揮車	12	14	14	14	14

(注) 小型動力ポンプ付積載車に積載されている小型動力ポンプは小型動力ポンプに含む。

3 - 19 消防ポンプ自動車等現有数(消防局・署)

(平成18.4.1現在)

	普通消防ポンプ自動車	水槽付消防ポンプ自動車	はしご付消防自動車				屈折はしご付消防自動車	化学消防自動車		小型動力ポンプ付積載車	小型動力ポンプ	救急自動車	救助工作車	指揮車	電源・照明車	広報車	資機材搬送車	その他の車両
	B 1 以上	B 1 以上	1 8 m 以下	2 4 m	3 0 m	3 8 m 以上		泡 消 火 型	粉 末 消 火 型									
鳥取県東部広域 行政管理組合	13	11				1	1	2		12	0	13	1	3		12	1	1
鳥取中部ふる さと広域連合	6	4			1				1		4	6	1	6		3		
鳥取県西部広域 行政管理組合	21	5	1	1		1		3			8	14	3	5	1	8	1	
計	40	20	1	1	1	2	1	5	1	12	12	33	5	14	1	23	2	1



凡例	
消防本部	消防本部
消防署	消防署
消防出張所	消防出張所
消防ポンプ自動車	消防ポンプ自動車
水筒付消防ポンプ自動車	水筒付消防ポンプ自動車
はしご付消防ポンプ自動車	はしご付消防ポンプ自動車
奮発自動車	奮発自動車
化学消防自動車	化学消防自動車
救助自動車	救助自動車
救急工作車	救急工作車
小型動力ポンプ	小型動力ポンプ
消防車	消防車
電源両用車	電源両用車
広域車	広域車
資器材搬送車	資器材搬送車
支援車	支援車

(注1) 緊急自動車の指定を受けているものに限る。  
 (注2) 鳥取消防署、湖山消防署、当美消防署、八咫消防署、若狭出張所、高尾出張所、香谷出張所、倉吉消防署、西倉吉消防署、羽合消防署、栗原消防署、米子消防署、西伯出張所、徳徳消防署、大山消防署、中山出張所、日南消防署、生山出張所の緊急自動車のうち、それぞれ1台は、高規格救急車である。

### 3 - 2 0 消防ポンプ自動車等現有数(消防団)

(平成18.4.1現在)

	普通消防 ポンプ自動車 (B - 1以上)	水槽付消防 ポンプ自動車 (B - 1以上)	小型動力ポンプ			広報車
			小型動力ポン プ付積載車	車両に積載し ていないもの	手引き動力 ポンプ	
鳥取市	45		9	113	47	
米子市	15		9	14		1
倉吉市	5		20	96		
境港市	7					
岩美町	2		21	27		
若桜町	4		1	18		
智頭町	6			34		1
八頭町	8		1			
三朝町	4	1	7	36		
北栄町	5					
湯梨浜町	9		6		35	
琴浦町	10			31		
日吉津村	2					
大山町	8		2			
南部町	5		3	1		
伯耆町	4		4			
日南町	5		2	41		
日野町	4		1	3		
江府町	2		1	22		
合計	150	1	87	436	82	2

### 3 - 21 消防水利現有数

	計(A) +(B)	消火栓(A)			防火水槽(B)					公設(C)			
		小計	公設	私設	100m	60~ 100m 未満	40~ 60m 未満	20~ 40m 未満	井戸	防火水槽			
										100m	60~ 100m 未満	40~ 60m 未満	20~ 40m 未満
鳥取市	4,002	3,407	3,394	13	7	28	418	137	5	3	18	351	69
米子市	1,317	1,053	1,053		3	29	165	67			20	139	44
倉吉市	1,649	1,467	1,467		2	7	157	16		2	7	157	16
境港市	421	358	349	9			62	1				60	1
岩美町	319	275	275				44					44	
若桜町	40						40					40	
智頭町	128	105	105		1	1	18	3				15	
八頭町	876	704	625	79			138	34				138	
三朝町	200	136	136			2	57	5			2	57	5
北栄町	346	235	235			2	98	11			2	97	11
湯梨浜町	136	79	79		2	11	43	1		2	11	41	1
琴浦町	423	292	292		1	1	91	26	12	1	1	89	25
日吉津村	42	33	33		1	2	3	3					
大山町	288	8	8		2	5	248	25		2	5	238	17
南部町	493	361	361				125	7				125	4
伯耆町	188	16	16			6	126	40			6	95	38
日南町	62						56	6				56	4
日野町	22	3	3				18	1				18	1
江府町	368	306	306				62					62	
合計	11,320	8,838	8,737	101	19	94	1,969	383	17	10	72	1,822	236



(平成18.4.1現在)

井戸	私設(D)				井戸	その他						
	防火水槽					計	河川・溝等	海・湖	プール	濠・池等	下水道	その他
	100m	60～100m未満	40～60m未満	20～40m未満								
	4	10	67	68	5	304	236	6	52	9	1	
	3	9	26	23		132	77	10	37		8	
						4			4			
			2			15			14			1
						20		10	10			
						43	40		3			
	1	1	3	3		113	105		7	1		
				34		32	25		5	2		
						7			7			
			1			5	2		3			
			2			5	2	2	1			
2			2	1	10	10			9	1		
	1	2	3	3		3	2		1			
			10	8		26	4		12	5		5
				3		95	78		3	14		
			31	2		82	78		4			
				2		186	179		7			
						137	131		4	2		
						51	45		5	1		
2	9	22	147	147	15	1,270	1,004	28	188	35	9	6

### 3 - 2 2 消防水利の年別推移

(各年4.1現在)

		平成 13年	平成 14年	平成 15年	平成 16年	平成 17年
消火栓	公設	7,922	8,179	8,603	8,708	8,737
	私設	45	45	124	101	101
防火水槽	40 m <sup>3</sup> 以上	2,005	2,046	2,071	2,076	2,082
	20 m <sup>3</sup> ~ 40 m <sup>3</sup> 未満	379	370	379	384	383
井戸		2	2	17	7	17
その他(河川・池・プール等)		1,231	1,278	1,271	1,385	1,270
計		11,584	11,920	12,465	12,661	12,590

### 3 - 23 消防通信施設の状況

(各年4.1現在)

		平成 13年	平成 14年	平成 15年	平成 16年	平成 17年
消防及び救急業務 併用無線局	基地局及び固定局	31	32	30	26	16
	移動局	438	463	465	456	326
消防機関に ある電話	火災報知専用電話	62	62	61	25	26
	消防電話	80	80	80	65	65
	一般加入電話	117	117	102	90	106
救急指令装置		3	3	3	5	4

### 3 - 2 4 消防・救急業務用無線通信施設の現況

(平成18.4.1現在)

	固定局			基地局及び携帯基地局							航空局	移動局					無線局数計		
	局数		その他局の電波の数	局数			電波の数					陸上移動局数	携帯局数	航空機局数	船舶局数	小計			
	多重	その他		基地局	携帯基地局	小計	全国共通波	県内共通波	その他電波										
鳥取市			0			0											0		
米子市			0			0											0		
倉吉市			0		1	1		1	1				9				9	10	
境港市			0			0											0		
岩美町			0			0											0		
若桜町			0			0											0		
智頭町			0			0											0		
八頭町			0			0											0		
三朝町			0			0											0		
北条町			0			0											0		
大栄町			0			0											0		
湯梨浜町			0			0											0		
琴浦町			0			0											0		
日吉津村			0			0											0		
大山町			0			0											0		
南部町			0			0											0		
伯耆町			0			0								14			14		
日南町			0			0											0		
日野町			0			0											0		
江府町			0			0											0		
市町村計	0	0	0	0	1	0	1	0	1	1	0	0	9	14	0	0	23	0	10
鳥取県東部広域 行政管理組合	2		2		2		2	3	1	2	1		117				117		121
鳥取中部ふる さと広域連合		3	3	7	3		3	3	1	3			60				60		66
鳥取県西部広域 行政管理組合	2		2		4		4	1	1	2	1		149				149		155
組合計	4	3	7	7	9	0	9	7	3	7	2	0	326	0	0	0	326	0	342
県計	4	3	7	7	10	0	10	7	4	8	2	0	335	14	0	0	349	0	352

### 3 - 2 5 火災通報施設等の現況

(平成17.4.1現在)

	火災報知機				テレビ 監視 装置 (基)	電話(消防機関にあるもの)				救急指令装置		
	受信 機 (基)	発信機				小計 (回線)	火災報知 専用電話 (回線)	消防電話		加入 電話 (回線)	救急指令 専用	消防指令 装置と併用
		小計 (基)	公衆 用 (基)	自衛 用 (基)				回線	1ヶ月当 たりの経費 (千円)			
鳥取県東部広域 行政管理組合						106	6	44	470	56		1
鳥取中部ふる さと広域連合						27	5	11	106	11		1
鳥取県西部広域 行政管理組合						48	14	10	774	23		3
県計	0	0	0	0	0	181	25	65	1350	90	0	5

3 - 26 化学消火薬剤備蓄状況

(平成18.4.1現在)

	計		化学消火薬剤種別									
	(kl)	(kg)	たん白系(kl)		合成界面活性剤(kl)	水成膜泡消火薬剤(kl)	水溶性液体用泡消火薬剤(耐アルコール用)	粉末(kg)				
			3%型	6%型				第1種粉末	第2種粉末	第3種粉末	第4種粉末	
琴浦町	0.06		0.06									
日吉津村	0.04			0.04								
南部町	0.10		0.10									
市町村計	0.20	0	0.16	0.04	0	0	0	0	0	0	0	0
鳥取県東部広域行政管理組合	10.36				10.36							
鳥取中部ふるさと広域連合	1.86	400			1.86					400		
鳥取県西部広域行政管理組合	6.96		0.44		2.02		4.50					
組合計	19.18	400	0.44	0	14.24	0.00	4.50	0	0	400	0	
県計	19.38	400	0.60	0.04	14.24	0	4.50	0	0	400	0	

3 - 27 平成17年度消防学校教育実施状況

教育種別	期別	期間		実施 時間 数	人員	階 級 別 内 訳	
		期日	実施 日数				
消 防 職 員	初任教育	22	17.4.4 ~ 9.30	123	900	12 消防士12	
	幹部教育・中級幹部科	3	17.12.13 ~ 12.22	8	49	12 消防指令4、消防指令補8	
	専科教育	救 助 科	14	17.10.11 ~ 10.28	14	92	13 消防指令補7、消防士長6
		特殊災害科	2	17.11.21 ~ 12.2	9	57	12 消防指令補8、消防士長4
	特別教育	救急救命士 講習	3回	17.5.11 ~ 5.25	11	73	12 消防指令補4、消防士長7、消防副士長1
		救急救命士 講習	4回	17.6.15 ~ 6.29	11	73	12 消防士長8、消防副士長4
		救急救命士 講習	5回	18.1.11 ~ 1.25	11	73	12 消防司令3、消防司令補2、消防士長4、消防副士長3
		救急救命士 講習	6回	18.2.8 ~ 2.22	11	73	12 消防司令補3、消防士長7、消防士2
		外傷研修会	1回	18.3.8 ~ 3.10	3	16	11 消防司令補1、消防士長5、消防副士長3、消防士2
		外傷研修会	2回	18.3.15 ~ 3.17	3	16	10 消防司令補1、消防士長4、消防副士長1、消防士4
		外傷研修会	3回	18.3.22 ~ 3.24	3	16	12 消防司令補1、消防士長3、消防副士長4、消防士4
	小 計					130	
	消 防 団 員	基礎教育	49	17.6.11 ~ 6.12	2	12	6 団員6
50			17.10.29 ~ 10.30	2	12	15 部長2、班長1、団員12	
幹部教育・中級幹部科		1	17.11.12 ~ 11.13	2	12	12 副分団長7、部長3、班長1、団員1	
専科教育		消防操法指導科	28	17.4.16 ~ 4.17 17.4.23 ~ 4.24	4	24	8 副団長2、部長1、班長5
		消防操法科	3	17.3.11 ~ 3.12	2	12	7 班長2、団員5
		警 防 科	36	17.9.3 ~ 9.4	2	12	7 分団長1、班長1、団員5
特別教育		応急手当 指導員( ) 養成課程	-	17.12.3 ~ 12.4 17.12.11	3	25	20 分団長1、副分団長1、部長6、班長4、団員8
		応急手当 指導員( ) 養成課程	9	18.1.28 ~ 1.29	2	17	28 分団長1、副分団長1、部長11、班長3、団員9、その他3
1 日 入 校		-	17.5.10	1	2	14 副団長6、分団長2、副分団長3、部長2、班長1	
1 日 入 校		-	17.5.15	1	2	28 副分団長7、部長10、班長11	
現 地 教 育		-	17.5.13	1	2	14 団長5、副団長7、分団長2	
小 計					159		
一 般		自衛防災組織員教育科	35	17.10.4 ~ 10.5	2	12	31 自衛防災組織員
	36		17.11.8 ~ 11.9	2	12	28	
	一 日 入 校	-	17.7.27	1	4	6 鳥取空港ビルサービス	
	一 日 入 校	-	18.1.22	1	2	30 ボーイスカウト米子11団カブ隊	
	一 日 入 校	-	18.3.2	1	2	54 上灘小学校3年生	
小 計					149		
合 計					438		

3 - 28 平成17年度消防局別消防職員消防学校入校状況

区分 消防局名	計	初 任 教 育	幹部 教育	専科教育		特別教育									
			中 級 幹 部 科	救 助 科	特 殊 災 害 科	救 急 救 命 士 回	講 習 第 一 回	救 急 救 命 士 回	講 習 第 二 回	救 急 救 命 士 回	講 習 第 三 回	救 急 救 命 士 回	外 傷 研 修 会 回	第 一 研 修 会 回	外 傷 研 修 会 回
鳥取県東部広域行政 管理組合	48	2	5	5	5	4	4	4	4	4	5	5	5		
鳥取中部ふるさと広 域連合	29	2	3	3	3	3	2	3	2	3	2	3			
鳥取県西部広域行 政管理組合	53	8	4	5	4	5	6	5	6	3	3	4			
計	130	12	12	13	12	12	12	12	12	12	11	10	12		

### 3 - 2 9 平成17年度消防団員市町村別教育別入校者数

区分 市町村名	H 18 ・ 4 ・ 1 団 員 数	基 礎 教 育 49 ・ 50 期	幹部教育		専科教育			特別教育		計 A	現地教育		一日入校		計 B	合 計 A + B
			中 級 幹 部 科 1 期	消 防 操 法 指 導 科 28 期	消 防 操 法 科 3 期	警 防 科 36 期	応 員 急 手 養 成 指 導 程	応 員 急 手 養 成 指 導 程	回 数		人 数	回 数	人 数			
鳥取市	1,334	7	5	1				17	14	44						44
米子市	515	5	2	4	3	3		2	2	21						21
倉吉市	566															
境港市	105		3		4	4				11						11
市計	2,520	12	10	5	7	7		19	16	76						76
岩美町	581	6								6						6
若桜町	57															
智頭町	490							1	6	7						7
八頭町	117															
三朝町	348															
北条町	100		1							1						1
湯梨浜町	171															
琴浦町	157			1						1						1
日吉津村	26			1						1						1
大山町	146	1								1						1
南部町	148	2							3	5						5
伯耆町	144		1	1						2						2
日南町	99															
日野町	63															
江府町	49															
町村計	2,696	9	2	3				1	9	24						24
消防協会等									3	3	1	14	2	42	56	59
県計	5,216	21	12	8	7	7		20	28	103	1	14	2	42	56	159



### 3 - 30 消防大学校への入校状況

区分 年度	総合教育				専科教育					高度専門教育コース			その他	人員計	派遣団体数
	本科	幹部研修会	上級幹部科	その他	警防科	予防科	救急科	救助科	火災調査科	緊急消防援助隊教育科	危機管理教育科	調査研究科			
平成4年度	1 (1)				1	1		1	1				3	8 (1)	4
平成5年度	1 (1)							1	2				3	7 (1)	4
平成6年度	1 (1)				1	1			2				2	7 (1)	4
平成7年度	1 (1)				1	1		1	2				3	9 (1)	4
平成8年度	1 (1)				1	1		1	2				2	8 (1)	4
平成9年度	1 (1)				1	1		1	2				5	11 (1)	4
平成10年度	1 (1)	1			1	1	1		2				3	10 (1)	5
平成11年度	1 (1)	1				1		1	2				4	10 (1)	4
平成12年度	1 (1)	1			1	1			2				7	13 (1)	4
平成13年度	1 (1)	1			1	1	1	1	1				6	13 (1)	4
平成14年度	1 (1)		1	1	1				1				7	12 (1)	5
平成15年度	1 (1)			1		2	1	2					6	13 (1)	5
平成16年度	1 (1)		1		1	1	1		1				6	12 (1)	5
平成17年度	1 (1)				1		2		1	4	13	3	1	26 (1)	6

(注) 1 ( )書きは消防大学校派遣費補助金の交付対象となったもの。  
 2 平成13年度までは、火災調査科には火災調査講習会の受講者を計上

### 3 - 31 救急救命研修所派遣実績(平成13年度～17年度)

派遣期間 団体名	13年度		14年度		15年度		16年度		17年度		派遣 実績 累計
	13. 4.10 } 13. 9.25	13.10.10 } 14. 3.25	14. 4. 8 } 14. 9.24	14.10. 8 } 15. 3.24	15. 4. 8 } 15. 9.22	15.10. 7 } 16. 3.22	16. 4. 6 } 16. 9.27	16.10. 5 } 17. 3.22	17. 4. 5 } 17. 9.26	17.10. 4 } 17. 3.20	
鳥取県東部 広域行政 管理組合	1	1	3		2	2	2	2	2	2	35
鳥取中部 ふるさと 広域連合	2	1	2	1		1		1	1	1	24
鳥取県西部 広域行政 管理組合	2	2	2	2	2	2	2	2	2	2	50
合 計	5	4	7	3	4	5	4	5	5	5	109

### 3 - 32 消防防災ヘリコプター運航状況

区分	年次	平成15年		平成16年		平成17年	
		出動件数	飛行時間	出動件数	飛行時間	出動件数	飛行時間
災害応急対策活動		9件	12時間27分	8件	11時間46分	7件	7時間36分
火災防御活動		2件	3時間11分	5件	5時間42分	3件	4時間04分
救急活動		23件	21時間47分	46件	56時間58分	62件	79時間34分
救助活動		31件	68時間57分	28件	33時間23分	22件	16時間53分
航空広域応援活動		0件	時間 分	5件	23時間12分	4件	11時間45分
(緊急運航計)		65件	106時間22分	92件	131時間01分	98件	119時間52分
災害予防対策活動		9件	11時間32分	2件	3時間35分	5件	9時間31分
消防防災訓練		32件	40時間56分	28件	29時間26分	36件	40時間00分
自隊訓練		61件	75時間02分	63件	82時間22分	51件	65時間29分
一般行政活動		21件	25時間03分	13件	18時間31分	18件	25時間10分
その他		16件	18時間33分	15件	19時間45分	10件	8時間54分
(通常運航計)		139件	171時間06分	121件	153時間39分	120件	149時間04分
合計		204件	277時間28分	213件	284時間40分	218件	268時間56分

### 3 - 33 市町村別臨時離着陸場一覧

(平成18.4.1現在)

市町村名	臨時離着陸場名	所在地	種別
鳥取市	鳥取クレ射撃場	鳥取市覚寺768 - 1	一般
	千代川市民スポーツ広場	鳥取市古市	一般
	倉田スポーツ広場	鳥取市国安	一般
	浜坂小学校グランド	鳥取市浜坂一丁目14 - 1	防災対応
	桜ヶ丘中学校グランド	鳥取市桜谷227	一般
	江山中学校グランド	鳥取市倭文65	一般
	市営サッカー場	鳥取市蔵田423	一般
	美保公園多目的広場	鳥取市吉成3丁目	防災対応
	布勢総合運動場サブグランド	鳥取市布勢146 - 1	一般
	久松小学校	鳥取市東町2 - 201	防災対応
	岩倉小学校	鳥取市立川町7 - 101	防災対応
	日進小学校	鳥取市吉方温泉1 - 131	防災対応
	千代水野球場	鳥取市千代水3丁目110・111	防災対応
	湖南小学校	鳥取市六反田1 - 5	防災対応
	鳥取県立中央病院	鳥取市江津730	一般
	江津(河川敷防災ヘリポート)	鳥取市江津 千代川河口	一般
	県立鳥取西高等学校	鳥取市東町2 - 112	一般
	鳥取プレイランド跡地	鳥取市国府町菅野	一般
	国府町民グランド	鳥取市国府町町屋723	一般
	雨滝駐車場	鳥取市国府町雨滝687	防災対応
	福部町民グランド	鳥取市福部町海士345 - 6	一般
	福部小中グランド	鳥取市福部町高江172 - 1	一般
	オアシス広場	鳥取市福部町海士2164 - 834	一般
	河原部落裏千代川河川敷	鳥取市河原町河原	一般
	用瀬町運動公園	鳥取市用瀬町古用瀬660 - 1	一般
	興徳広場	鳥取市用瀬町鷹狩33 - 1	一般
	社広場	鳥取市用瀬町大字宮原84 - 1	防災対応
	屋住町民運動場	鳥取市用瀬町大字屋住873	防災対応
	佐治町多目的運動広場	鳥取市佐治町大井601	防災対応
	気高町町民運動場	鳥取市気高町大字八幡407 - 96	一般
	気高中学校グランド	鳥取市気高町浜村784 - 51	一般
	逢坂小学校グランド	鳥取市気高町山宮369 - 2	一般
	瑞穂小学校グランド	鳥取市気高町下坂本48	一般
	宝木小学校グランド	鳥取市気高町宝木989	防災対応
鹿野中学校グランド	鳥取市鹿野町鹿野896	一般	
鹿野町防災ヘリ基地	鳥取市鹿野町鹿野1517	一般	
青谷町農村広場(多目的広場)	鳥取市青谷町青谷5283 - 1	防災対応	
中郷小学校グランド	鳥取市青谷町亀尻257 - 2	一般	
青谷中学校グランド	鳥取市青谷町4190 - 1	一般	
青谷町総合支所広場	鳥取市青谷町青谷667番地	防災対応	
米子市	日野川運動公園Bグランド	米子市上福原	一般
	市営湊山球場	米子市久米町63 - 1	防災対応
	東山陸上競技場	米子市車尾778	防災対応
	鳥取県消防学校	米子市流通町1350	一般
	米子埠頭	米子市灘町3 - 148 - 21	一般
	米子市営淀江スポーツ広場	米子市淀江町西原805	一般
	淀江小学校グランド	米子市淀江町西原244 - 2	防災対応
	大和公園	米子市淀江町大字中間1154 - 1	一般
倉吉市	倉吉市営陸上競技場	倉吉市葵町678	一般
	河北中央公園	倉吉市福庭町2 - 44	一般
	飛天夢広場	倉吉市東蔵城町1	一般

市町村名	臨時離着陸場名	所在地	種別
倉吉市	久米農村広場	倉吉市福富1	一般
	倉吉自転車競技場	倉吉市桜68-23	一般
	倉吉市天神川	倉吉市大塚84-1	一般
	小鴨川金谷河川敷	倉吉市関金町関金宿444-2	一般
	鴨川中学校グラウンド	倉吉市関金町大鳥居25	一般
	関金小学校グラウンド	倉吉市関金町関金宿666	一般
境港市	第三中学校	境港市外江町1372	一般
	渡小学校	境港市渡町901	一般
	第二中学校	境港市竹内町2438	一般
	誠道小学校	境港市誠道町2062	防災対応
	境港消防署	境港市中野町2116	防災対応
岩美町	岩美町民総合運動場	岩美町高山302	一般
	岩美西小学校グラウンド	岩美町大谷2343	一般
	岩美北小学校グラウンド	岩美町浦富2128	一般
	岩美中学校グラウンド	岩美町浦富707	一般
	岩井地区社会体育施設(屋外運動場)	岩美町岩井138	防災対応
	小田地区社会体育施設(屋外運動場)	岩美町院内290-3	防災対応
若桜町	池田小学校	若桜町中原326	防災対応
	ふれあい広場	若桜町若桜772	防災対応
	若桜小学校	若桜町若桜501	防災対応
智頭町	智頭町総合運動場	智頭町智頭728-5	防災対応
	智頭町民運動場	智頭町智頭2682-1	防災対応
八頭町	町営郡家野球場	八頭町385-3	防災対応
	八頭町郡家運動場	八頭町奥谷381	防災対応
	県立八頭高等学校グラウンド	八頭町久能寺725	一般
	町立中央中学校グラウンド	八頭町郡家296	一般
	町立郡家西小学校グラウンド	八頭町郡家541	防災対応
	船岡農業者トレーニングセンターグラウンド	八頭町坂田409-1	防災対応
	船岡中学校校庭	八頭町坂田30	一般
	八東総合運動公園野球場	八頭町徳丸528	一般
旧八東安部小学校	八頭町安井宿	防災対応	
三朝町	町営三朝陸上競技場	三朝町本泉769-1	一般
	三徳川親水公園	三朝町横手	一般
	桜つつみ中の島公園	三朝町湯谷229	一般
	町立南小学校運動場	三朝町穴鴨166-2	防災対応
	中津ダム	三朝町中津815-2	一般
北栄町	北条運動場	北条町土下105	一般
	北条野球場	北条町国坂385-5	防災対応
	北条小学校	北条町国坂680	一般
	北条中学校	北条町土下100-1	一般
	西高尾ダム東側町有地	大栄町大字西高尾1056	一般
由良台場跡	大栄町大字由良宿1457	一般	
湯梨浜町	県立東郷湖羽合臨海公園多目的広場	湯梨浜町南谷550-2	一般
	羽合野球場	湯梨浜町南谷537-6	一般
	北溟中学校	湯梨浜町田後745	一般
	泊野球場	湯梨浜町大字泊字三ヶ種ヶ谷	一般
	泊小学校グラウンド	湯梨浜町大字泊280	防災対応
	石脇区民スポーツ広場	湯梨浜町石脇793-8	一般
	東郷運動場	湯梨浜町久見136-1	一般
東郷運動公園	湯梨浜町大字川上1060	一般	

市町村名	臨時離着陸場名	所在地	種別
湯梨浜町	花見コミュニティー施設	湯梨浜町大字門田5	防災対応
	東郷小学校	湯梨浜町大字小鹿谷820	防災対応
	桜コミュニティー施設	湯梨浜町大字松崎619	防災対応
琴浦町	八橋小学校グラウンド	琴浦町八橋705	一般
	赤碕総合運動公園	琴浦町松谷564-2	一般
	赤碕中学校	琴浦町赤碕1922-1	一般
	赤碕小学校	琴浦町赤碕264	一般
	成美小学校	琴浦町佐崎16	防災対応
	安田小学校	琴浦町笹津318	防災対応
	以西小学校	琴浦町宮木239	防災対応
日吉津村	日吉津小学校	日吉津村日吉津876-1	一般
大山町	大山農村運動広場	大山町今在家607	一般
	大山町民野球場	大山町今在家607	防災対応
	大山国体広場	大山町大山上ノ原145-11	一般
	大山運動広場	大山町大山上ノ原145-12	一般
	夕陽の丘神田	大山町加茂2663	一般
	中山野球場	大山町下甲798-1	一般
	南部町	西伯カントリーパーク	南部町能竹397-1
緑水園		南部町下中谷965-1	一般
南部町立ふるさと交流センター		南部町福成1455	一般
西伯小学校		南部町法勝寺336	一般
法勝寺中学校		南部町馬場630-1	一般
天津運動公園		南部町境1565	防災対応
おおくに田園スクエア		南部町大字原868-7	一般
南部町民野球場		南部町浅井927	一般
南部町越敷野町民運動場		南部町池野451	一般
南部町国民保険西伯病院		南部町法勝寺377-1	防災対応
伯耆町	伯耆町総合スポーツ公園	伯耆町大原1006-3	一般
	岸本中学校	伯耆町吉長90-1	一般
	溝口小学校校庭	伯耆町溝口309	防災対応
	溝口中学校グラウンド	伯耆町長山481	一般
	日光農村広場	伯耆町栃原28-1	防災対応
	伯耆町溝口多目的グラウンド	伯耆町字代900番地	防災対応
日南町	多里山村広場	日南町荻原690-2	一般
	ゆきんこ村運動広場	日南町阿毘緑477	一般
	日南邑グラウンド	日南町神戸上2962-1	一般
	日南湖畔広場	日南町菅沢446	防災対応
	太田農村公園	日南町神福1285-1	防災対応
	板井谷町有地	日南町生山353-1	一般
	山上小グラウンド	日南町笠木304	一般
日野町	黒坂カワコふれあい公園	日野町黒坂下菅	一般
	日野高等学校黒坂校舎グラウンド	日野町黒坂1113	防災対応
	根雨小学校グラウンド	日野町野田271	一般
	日野中学校グラウンド	日野町野田210	一般
	黒坂小学校グラウンド	日野町黒坂1560-1	防災対応
	日野高等学校根雨校舎グラウンド	日野町根雨310	防災対応
江府町	佐川河川公園	江府町佐川828-1	一般
	明倫小学校	江府町大字武庫960-1	防災対応
	江府町防災基地	江府町大字美用835-17	一般
	エパーランド奥大山テニスコート跡地	江府町御机837番地13	防災対応



## 3 - 34 消防費決算額(1)

(平成15年度決算額)

(単位:千円)

	市町村	組合
消防費	9,526,150	7,852,723
人件費	221,756	6,084,191
うち職員給	2,093	5,120,149
物件費	422,006	508,838
維持補修費	5,606	30,754
補助費等	7,945,962	93,392
組合負担金合計	7,592,193	0
消防組合	7,512,594	0
補償組合	34,699	0
水防組合	0	0
その他	44,900	0
委託料	0	0
水道事業会計負担金	96,327	0
その他	257,442	93,392
退職金等	0	20,426
普通建設事業費等	928,329	978,946
補助事業費計	163,100	346,185
機械器具	21,200	82,814
通信施設	132,629	209,401
水利施設	5,374	0
その他	3,897	53,970
単独事業費計	682,600	632,761
機械器具	89,175	34,733
通信施設	193,454	305,220
水利施設	37,436	0
その他	362,535	292,808
その他	82,629	0
その他	2,491	156,602



## 消防費決算額(2)

(平成15年度決算額)(単位:千円)

	普通会計 歳出合計	人口 (18年4月1 日 現在) 単位(人)	消防費基準 財政需要額	消防費 決算額	歳出全体 に占める 消防費の 割合	人口1人 当たり 消防費	基準財政 需要額に 対する消防 費決算額 の割合
鳥取市	95,785,048	199,777	2,594,582	2,907,668	3.04%	14.6	112.1%
米子市	54,755,454	149,325	1,641,168	2,038,578	3.72%	13.7	124.2%
倉吉市	26,427,590	52,092	696,686	751,483	2.84%	14.4	107.9%
境港市	13,884,329	36,321	473,105	670,841	4.83%	18.5	141.8%
岩美町	5,319,954	13,220	224,618	237,554	4.47%	18.0	105.8%
若桜町	3,045,184	4,373	116,165	92,985	3.05%	7.0	80.0%
智頭町	6,180,121	8,589	176,634	178,185	2.88%	40.7	100.9%
八頭町	11,316,574	19,542	383,054	348,434	3.08%	40.6	91.0%
三朝町	4,923,170	7,454	156,546	165,128	3.35%	22.2	105.5%
北栄町	7,072,767	17,661	288,911	253,710	3.59%	14.4	87.8%
湯梨浜町	12,308,304	19,533	322,046	322,917	2.62%	16.5	100.3%
琴浦町	10,270,109	16,127	344,974	320,945	3.13%	19.9	93.0%
日吉津村	1,473,938	3,051	63,374	53,128	3.60%	17.4	83.8%
大山町	12,714,801	18,828	370,127	422,958	3.33%	22.5	114.3%
南部町	7,580,553	12,110	234,976	216,612	2.86%	17.9	92.2%
伯耆町	8,250,180	12,199	243,043	234,560	2.84%	19.2	96.5%
日南町	5,460,625	5,999	146,804	123,576	2.26%	20.6	84.2%
日野町	3,612,358	4,145	105,300	93,666	2.59%	22.6	89.0%
江府町	3,736,518	3,590	96,422	93,222	2.49%	26.0	96.7%
市町村計	294,117,577	603,936	8,678,535	9,526,150	3.24%	15.8	109.8%
鳥取県東部広域 行政管理組合	5,622,535	245,501		3,764,826	66.96%		
鳥取中部ふるさと 広域連合	4,088,381	112,867		1,814,183	44.37%		
鳥取県西部広域 行政管理組合	6,741,337	245,568		3,947,141	58.55%		
一部事務組合等計	16,452,253	603,936		9,526,150	57.90%		

### 3 - 35 市町村消防費性質別内訳

	消防費 (a)～(f)	人件費 (a)	うち 職員給	物件費 (b)	維持 補修費 (c)	補助費等					
						計(d) (ア) ～(工)	組合負担金				委託料
							小計	消防 組合に 対する もの	消防補 償組合に 対するも の	水防 組合に 対するも の	
鳥取市	2,907,668	56,841		122,334	1,269	2,590,532	2,428,611	2,416,226	12,385		
米子市	2,038,578	23,463		56,247		1,622,851	1,583,663	1,583,308	355		
倉吉市	751,483	24,951		35,259	787	681,364	657,333	657,333			
境港市	670,841	4,205		20,898		438,656	428,783	428,783			
岩美町	237,554	17,183		6,819	666	212,886	212,886	187,072			25,814
若桜町	92,985	3,335		2,362		85,664	83,046	81,252	489		1,305
智頭町	178,185	5,070		7,098		166,011	135,128	135,128			
八頭町	348,434	5,591	997	16,765		311,293	292,832	292,832			
三朝町	165,128	12,806	448	19,210	473	131,161	130,608	114,612	8,178		7,818
北栄町	253,710	4,229		7,656		241,825	221,618	221,618			
湯梨浜町	322,917	7,033		36,686		246,412	239,894	235,695	4,199		
琴浦町	320,945	7,181		15,424		264,425	260,616	256,952	3,664		
日吉津村	53,128	1,686		3,863		46,914	44,783	44,783			
大山町	422,958	11,762		24,001		287,489	272,863	272,255	608		
南部町	216,612	7,725		9,896	1,470	183,160	172,268	169,049	3,219		
伯耆町	234,560	10,221	648	14,948		188,719	188,719	178,338	563		9,818
日南町	123,576	7,882		8,195	655	106,844	102,191	101,807	384		
日野町	93,666	4,535		9,556	286	73,529	71,665	71,381	284		
江府町	93,222	6,057		4,789		66,227	64,686	64,170	371		145
市町村計	9,526,150	221,756	2,093	422,006	5,606	7,945,962	7,592,193	7,512,594	34,699		44,900
鳥取県東部広域 行政管理組合	2,865,328	2,407,635	2,063,296	198,325	26,331	65,251					
鳥取中部ふる さと広域連合	1,708,643	1,254,237	975,268	77,317	2,596	7,715					
鳥取県西部広域 行政管理組合	3,278,752	2,422,319	2,081,585	233,196	1,827	20,426					
一部事務 組合等計	7,852,723	6,084,191	5,120,149	508,838	30,754	93,392					

(平成15年度決算額)(単位:千円)

水道 事業 会計 負担金	その他	退職 金等	普通建設事業費												その他 (f)
			計(e)	補助事業費					単独事業費					その他	
				小計	機械 器具 購入費	通信 施設費	水利 施設費	その他	小計	機械 器具 購入費	通信 施設費	水利 施設費	その他		
65,785	96,136		136,692	5,374			5,374		106,817	32,964	64,966	8,887		24,501	
18,145	21,043		336,017						336,017	6,552		4,796	324,669		
5,703	18,328		7,887						7,887	5,884		926	1,077		1,235
	9,873		207,082	132,629		132,629			74,453		69,861	3,054	1,538		
	2,618		1,624						1,624			1,624			
	30,883		6											6	
	18,461		14,785						14,785	2,950	2,452	738	8,645		
	553		1,478						1,478				1,478		
1,293	18,914														
2,127	4,391		32,786	21,200	21,200				11,586	4,473		7,113			
600	3,209		33,915						33,915	33,915					
	2,131														665
2,674	11,952		99,706						62,256	1,010	56,175	5,071		37,450	
	10,892		13,770						13,770			4,791	8,979		591
			20,672											20,672	
	4,653														
	1,864		5,760	3,897				3,897	1,863	1,427		436			
	1,541		16,149						16,149				16,149		
96,327	257,442		928,329	163,100	21,200	132,629	5,374	3,897	682,600	89,175	193,454	37,436	362,535	82,629	2,491
	65,251		32,351	24,990	24,990				7,361	7,361					135,435
	7,715		346,778	53,970				53,970	292,808				292,808		20,000
	20,426	20,426	599,817	267,225	57,824	209,401			332,592	27,372	305,220				1,167
	93,392	20,426	978,946	346,185	82,814	209,401		53,970	632,761	34,733	305,220		292,808		156,602