

# 1 火災

# 1 火災

## 火災の現状

### 出火件数

平成17年の県内の火災件数(爆発を含む。以下全て爆発を含む数値。)は270件で前年に比べて10件(3.8%)増加した。平成6年から概ね300件前後で推移しているが、ここ3年はかなり少ない件数となっている。

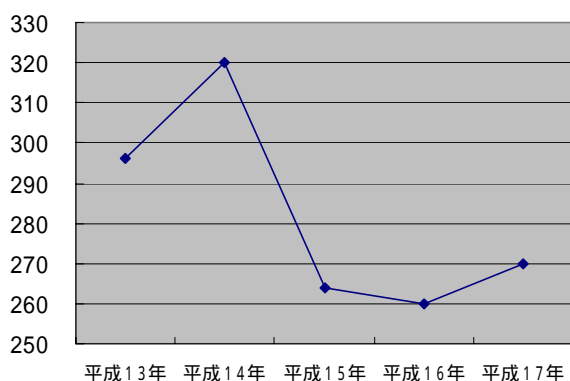
火災種別でみると建物火災167件(前年148件、前年比較増減+19件(+12.8%)以下同じ)、林野火災12件(18件、-6件(-33.3%))、車両火災28件(23件、+5件(+21.7%))、船舶火災1件(0件、+1件)、その他火災62件(71件、-9件(-12.7%))である。

火災種類別発生状況 (単位:件)

	合計	建物火災	林野火災	車両火災	船舶火災	航空機火災	その他火災
平成17年	270	167	12	28	1	0	62
平成16年	260	148	18	23	0	0	71
前年増減比較	10	19	-6	5	1	0	-9

火災発生件数年別推移 (単位:件)

	平成13年	平成14年	平成15年	平成16年	平成17年
鳥取県	296	320	264	260	270
全国	63,591	63,575	56,329	60,394	57,487



### 死者・負傷者数

平成17年の死者は19名(火災に起因する原因により48時間を経過して30日以内に死亡した者(統計上は負傷者として扱う。))を含むと21名)、負傷者は39名でそれぞれ前年に比べて12名、5名増となっている。

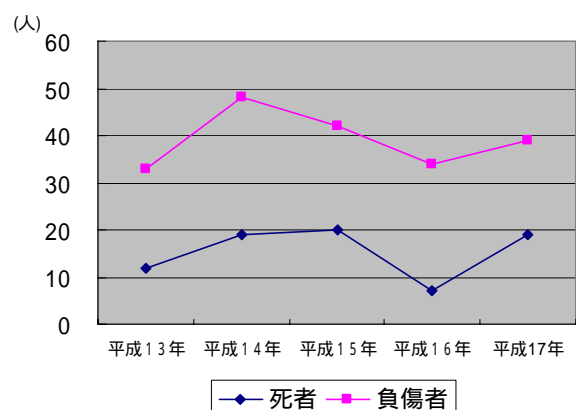
死者については、昭和60年以来の一桁となった昨年に比べ、大幅に増加し、戦後最大の数を記録した一昨年の20人に次ぐ数となった。全国的に見ても平成17年は16年と比べ増加しており、再び2千人を上回っている。

死者の19名のうち、半数近い8名が放火自殺によるものである。

また、高齢者は11名であり、前年に比べ9名増となった。また、55歳以上で見ると15名と相変わらず中高年が占める割合は高くなっている。

死者・負傷者数推移 (単位:人)

	平成13年	平成14年	平成15年	平成16年	平成17年
死者	12	19	20	7	19
うち放火自殺者(巻添等含む)	4	9	5	4	8
うち幼児・高齢者	3	8	7	2	11
負傷者	33	48	42	34	39
死者(全国)	2,195	2,232	2,254	1,993	2,197



## 損害額

損害額は625,477千円で前年と比べて170,432千円(37.6%)増加した。6億円を超えたのは平成13年以来のことである。

損害額の97.0%を建物火災が占めている。

1千万円以上の損害額が発生した火災は、21件で全火災件数270件の7.8%であった。また損害額は、損害額全体の67.6%であった。

なお、損害額が年間最大となった火災は、8月に米子市で発生した建物火災で58,053千円であった。

また、火災の1件ずつの損害額を段階別にみた出火件数は10万円未満の火災が55.2%となっている。

### 損害額の推移

(単位:千円)

	平成13年	平成14年	平成15年	平成16年	平成17年
損害額	613,137	436,913	565,119	455,045	625,477
1件あたり1千万円以上の火災による損害額	398,528	287,326	399,635	291,575	423,105
損害額(全国) (単位:百万)	147,355	174,005	145,393	134,915	157,576

## 出火原因

出火原因別の出火件数は放火(疑いを含む)によるものが38件で最も多く、次いでたき火28件、こんろ23件の順となっている。

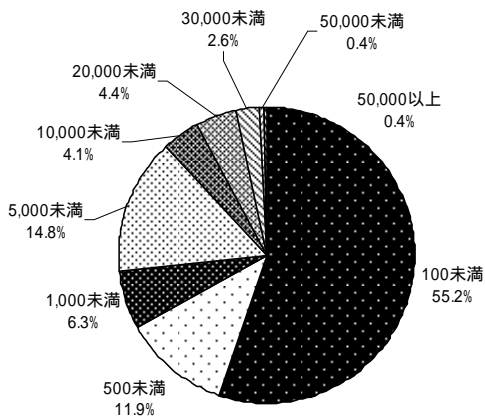
大きな変動としては、ストーブが10件、電線・電話等の配線が8件増加、たき火が19件、火入れが8件減少した。

放火(疑いを含む)による出火件数の割合は、年々順位を上げており、平成17年度について1位となった。

### 近年の出火原因上位の推移

	平成15年	平成16年	平成17年
1位	たき火 32件	たき火 47件	放火(疑い含む) 38件
2位	こんろ 27件	放火(疑い含む) 39件	たき火 28件
3位	放火(疑い含む) 26件	こんろ 26件	こんろ 23件
4位	たばこ 21件	たばこ 17件	ストーブ 18件
5位	ストーブ 15件	火入れ 9件	たばこ 16件

損害段階別出火件数割合 (単位:千円)



# 火災種別の火災の状況

## 建物火災

平成17年の建物火災は167件発生し、前年と比較して19件増加した。建物火災の割合は、昨年と比べ増加し、例年よりやや多い61.9%であった。

出火原因の上位は、例年多いこんろ、ストーブ、放火(疑いを含む)に加え、電線・電話等の配線、配線器具であった。

## 林野火災

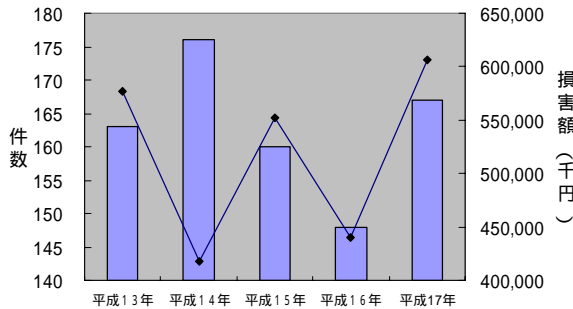
平成17年の林野火災件数は12件発生し、前年と比較して6件減少した。

林野火災は春から初夏にかけて発生することが多く、17年も12件中83.3%の10件が4～6月に発生した。

出火原因は例年のようにたき火ではなく、たばこが最も多かった。

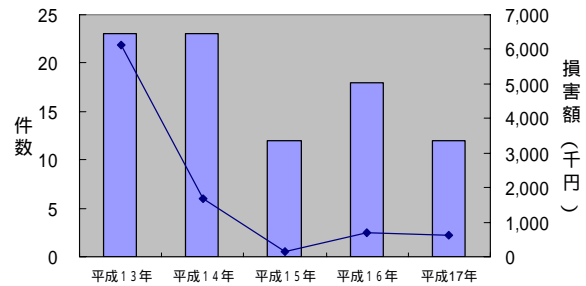
建物火災の件数及び損害額の推移

	平成13年	平成14年	平成15年	平成16年	平成17年
件数	163	176	160	148	167
損害額(千円)	576,921	417,159	552,466	440,153	606,524

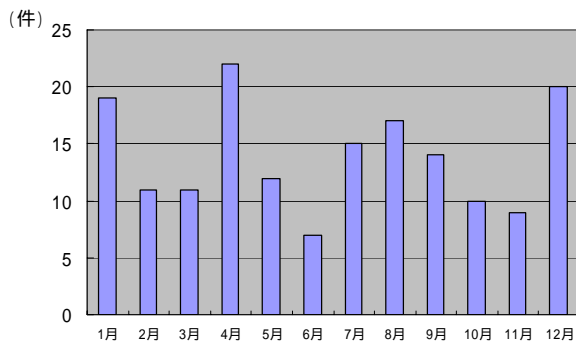


林野火災の件数及び損害額の推移

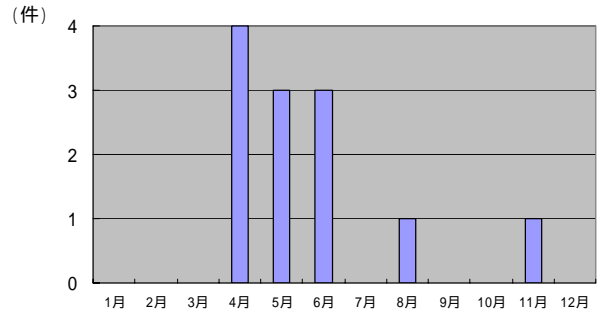
	平成13年	平成14年	平成15年	平成16年	平成17年
件数	23	23	12	18	12
損害額(千円)	6,109	1,682	156	678	618



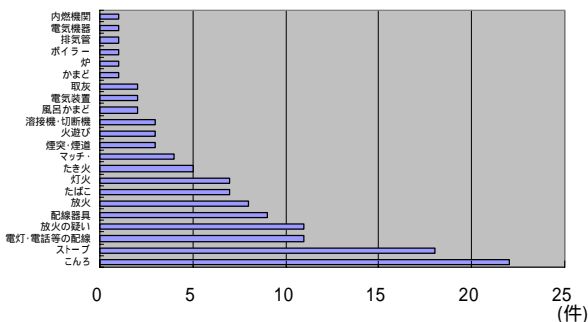
月別建物火災発生状況



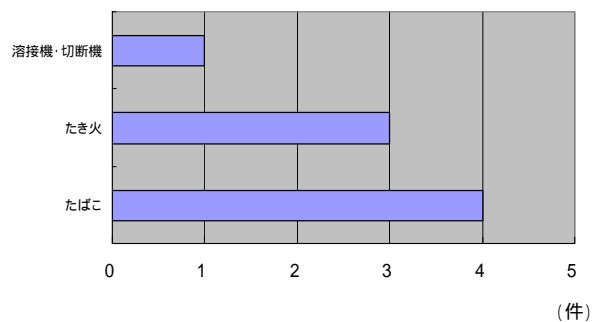
月別林野火災発生状況



建物火災の出火原因別分類



林野火災の出火原因別分類



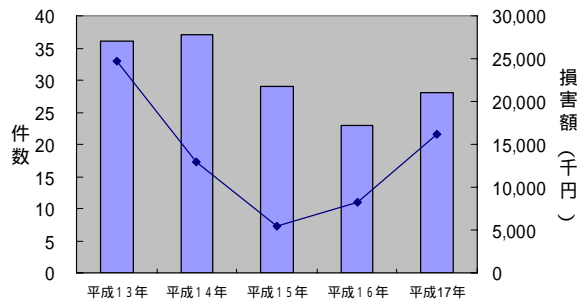
## 車両火災

平成17年の車両火災は28件発生し、前年と比較して5件増加した。

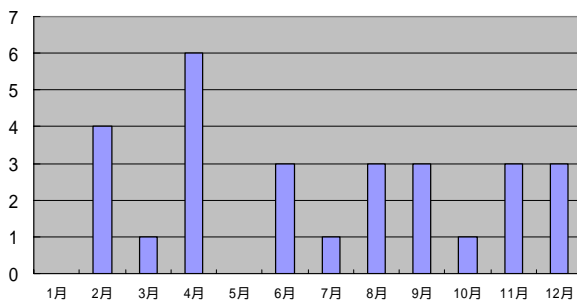
ここ数年は30件前後で推移しているが、15年前はほぼ20件以下で推移していたことと比べると、発生件数は高い水準にある。

### 車両火災の件数及び損害額の推移

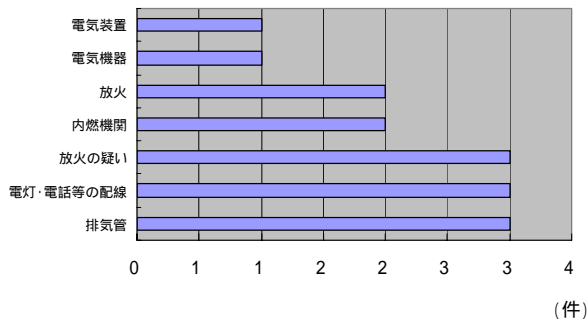
	平成13年	平成14年	平成15年	平成16年	平成17年
件数	36	37	29	23	28
損害額(千円)	24,640	12,962	5,428	8,244	16,243



### 月別車両火災発生状況



### 車両火災の出火原因別分類



## その他火災

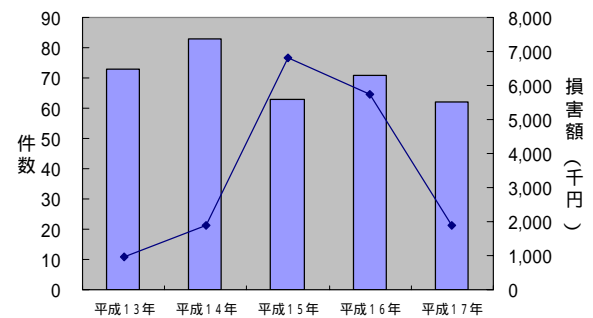
平成17年のその他火災は62件発生し、前年と比較して9件減少した。

月別で見ると4月と6月に集中している。

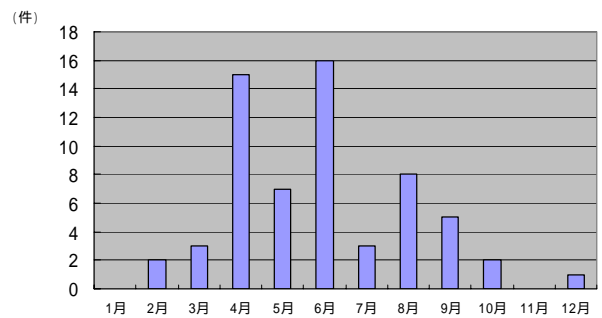
その他火災はその大部分が枯草火災であり、件数は多いが、1件あたりの損害額は小さいといえる(平成17年31千円)。

出火原因はたき火が32%と最も多い。

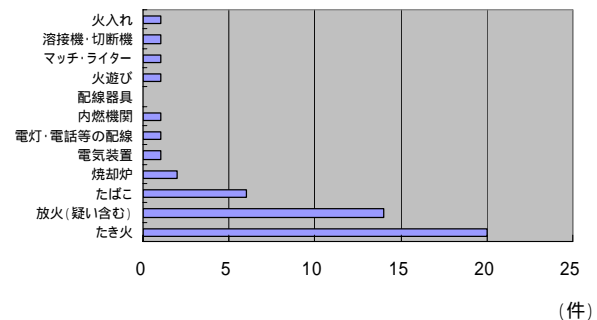
	平成13年	平成14年	平成15年	平成16年	平成17年
件数	73	83	63	71	62
損害額(千円)	967	1,879	6,807	5,744	1,892



### 月別その他火災発生状況



### その他火災の出火原因別分類



## 過去の火災状況の推移

鳥取県の火災はここ10年は300件前後で推移している。

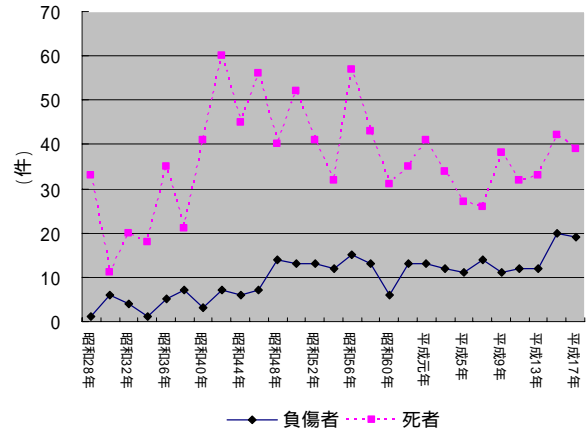
昭和53年に439件と最悪を記録した火災件数は減少傾向に入り、平成3年、4年には225件まで減少した。

平成6年以降、火災件数が急激に増加しているが、これは平成6年に火災報告取扱要領が改正され、火災件数の計上方法が見直しされたことが影響していると考えられる。その他火災(枯草火災等)の件数についてはその影響が特に大きい。

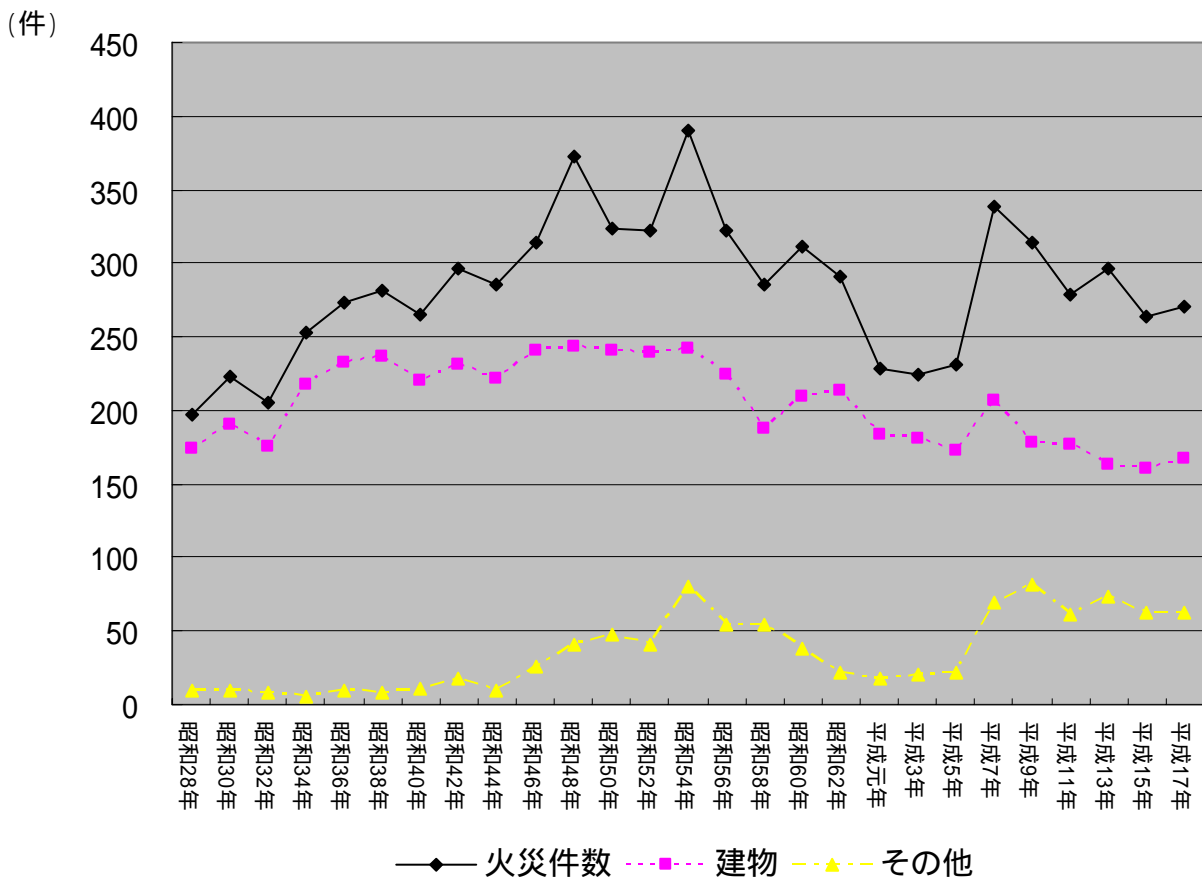
その他火災の件数が平成6年以降増加していることから火災全体に占める建物火災の割合が低下し、その他火災の割合が増加している。そういった中で平成になるあたりから車両火災が増加し、全体に占める割合も10%前後にまで高まっている。

死者数は、過去30年で見ると10数名と横ばいであるが、ここ数年は、平成16年度を例外に20名に近づいている。

### 死傷者数の推移



### 火災の件数



# 火災予防

## 防火対象物数

県内の防火対象物数は20,127である(平成18年3月31日現在)。

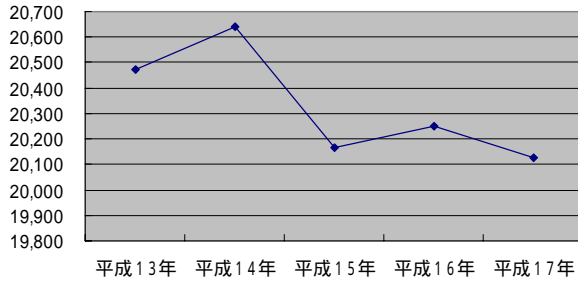
一昨年に数値上大幅に減少しているが、これは防火対象物の見直しを行い、対象外と判断されたものを除去したためであり、実際は増加していた。

県内の防火対象物として大きな割合を占めるのは、共同住宅等、工場・作業場、倉庫などである。

また、高層建築物の数は年々増加している。

### < 防火対象物の推移 >

平成13年	平成14年	平成15年	平成16年	平成17年	平成17年 - 平成13年	増減率
20,472	20,641	20,167	20,249	20,127	-345	-2%



## 防火管理

平成17年度の県内の防火管理実施義務対象物(消防法8条対象物)は5,374(平成18年3月31日)である(「19 防火管理実施状況」参照。下記同様。)

そのうち、防火管理者が選任されている対象物が3,735対象物であり、防火管理者の選任率は69.5%(+2.0%)であった。

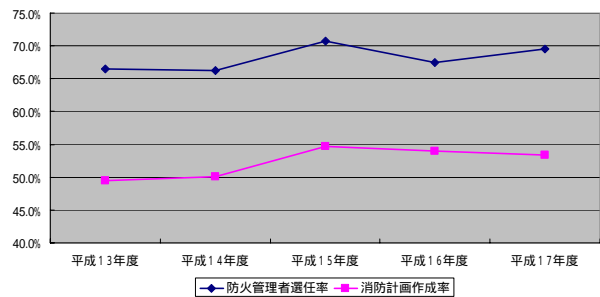
また、消防計画の作成率は53.4%(-0.6%)であった。

過去5年間の防火管理者選任済率、消防計画作成済率を見ると、それぞれ概ね65~70%、50~55%で推移している。

防火対象物の区分ごとでみると、キャバレー等、飲食店、複合用途(2種類以上の用途がある建物)といった特定防火対象物(避難経路を熟知していない不特定多数の人が出入りする建物)において防火管理者の選任等が行われていないものが多い。

### < 防火管理者専任率・消防計画作成率の推移 >

	平成13年	平成14年	平成15年	平成16年	平成17年
防火管理実施義務対象物数	5,703	5,689	5,429	5,424	5,374
防火管理者選任率	66.4%	66.2%	70.8%	67.5%	69.5%
消防計画作成率	49.5%	50.1%	54.7%	54.0%	53.4%



## 消防用設備

消防用設備の設置状況については、ほぼどの消防用設備についても80%以上の設置率になっている(「1-21 消防用設備等設置状況」参照。次段落同様)。

しかし、消防用設備として特に重要な屋内消火栓設備、自動火災報知設備については設置していないものが他の消防用設備と比較すると多い。

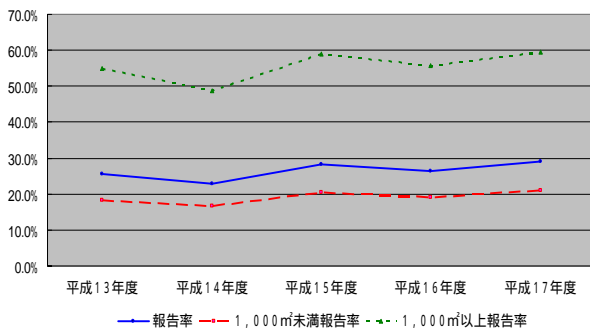
過去5年間の状況を見ると、違反状況の改善がなかなか進んでいない(「1-20 「消防用設備等設置状況年別推移」参照)。

消防用設備の点検報告率については平成17年度は29.1%であり、1,000㎡未満、1,000㎡以上に分けるとそれぞれ21.1%、59.6%となっている。これは大規模な建物については消防機関が立入検査を行うなどして重点的に指導を行っていることにより生じた差と思われる。

過去5年間の状況を見ると点検報告率は依然低い状態ではある。

区分別では防火管理者の選任率と同様の傾向で、特定防火対象物の中でもキャバレー等、遊技場、料理・飲食店、寄宿舍・共同住宅、複合用途が点検率が低い(「1-23 消防用設備点検報告状況」参照)。

### < 消防用設備の点検報告率の推移 >



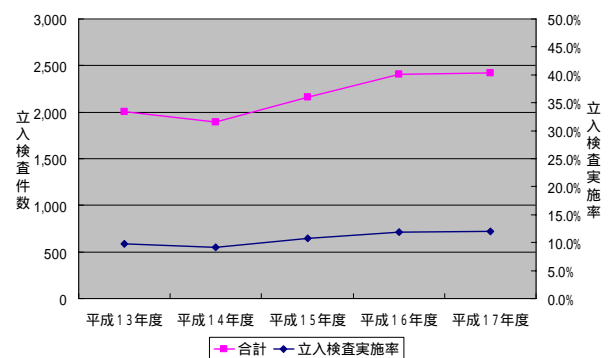
## 立入検査

平成17年度の立入検査件数は2,424件であった。過去5年間では立入検査件数は2,000件前後で推移しているが、平成17年度も昨年と同程度の立入検査を行った。

しかし、検査割合は依然として低い水準にある。

立入検査を行った防火対象物を区分ごとにみると、劇場等、ホテル等、老人福祉施設等、文化財が多く、その他の対象物には予防要員の人員の関係もあり、検査を十分に行うことができていない(「1-25 立入検査状況」参照)。

### < 立入検査実施状況 >







# 1 - 1 月別火災発生件数

	出 火 件 数							焼 損 棟 数					り 災 世 帯 数			
	合計	建物	林野	車両	船舶	航空機	その他	合計	全焼	半焼	部分焼	ぼや	合計	全損	半損	小損
1月	19	19	0	0	0	0	0	31	13	4	3	11	21	10	2	9
2月	17	11	0	4	0	0	2	19	9	3	4	3	9	5	3	1
3月	15	11	0	1	0	0	3	24	9	4	7	4	27	10	3	14
4月	47	22	4	6	0	0	15	48	14	8	14	12	30	13	2	15
5月	22	12	3	0	0	0	7	15	7	1	1	6	7	3	2	2
6月	29	7	3	3	0	0	16	9	3	0	1	5	4	1	0	3
7月	19	15	0	1	0	0	3	17	3	1	4	9	6	1	0	5
8月	29	17	1	3	0	0	8	31	9	3	5	14	13	3	2	8
9月	22	14	0	3	0	0	5	15	3	2	6	4	8	1	0	7
10月	13	10	0	1	0	0	2	17	4	4	3	6	8	3	1	4
11月	14	9	1	3	1	0	0	17	6	1	4	6	9	2	0	7
12月	24	20	0	3	0	0	1	32	8	6	10	8	20	6	4	10
合計	270	167	12	28	1	0	62	275	88	37	62	88	162	58	19	85

り災 人員	死傷者数		損 害 額										焼 損 面 積		
	死者	負傷者	合計額	建物	うち 建物	うち 収容物	林野	車両	船舶	航空機	その他	爆発	建 物 床面積 (㎡)	建 物 表面積 (㎡)	林野(a)
66	2	6	91,674	91,396	73,580	17,816	0	136	0	0	142	0	2,055	20	0
22	1	2	31,496	29,607	23,918	5,689	0	1,889	0	0	0	0	1,002	0	0
71	0	7	72,085	71,684	58,971	12,713	0	361	0	0	40	0	1,269	33	0
64	3	3	46,797	42,443	38,024	4,419	64	3,498	0	0	792	0	1,718	110	24
11	1	0	18,584	17,963	9,991	7,972	541	80	0	0	0	0	508	8	126
14	2	3	12,039	11,590	9,834	1,756	13	436	0	0	0	0	242	2	14
13	0	0	14,884	14,728	5,018	9,710	0	156	0	0	0	0	145	4	0
50	1	3	97,796	94,169	67,902	26,267	0	3,364	0	0	263	0	2,362	26	8
35	3	3	5,306	4,561	3,654	907	0	632	0	0	113	0	365	10	0
28	0	4	49,720	46,799	35,540	11,259	0	2,385	0	0	536	0	1,253	13	0
23	1	1	29,607	27,054	23,222	3,832	0	2,347	200	0	6	0	665	25	15
67	5	7	155,489	154,530	122,105	32,425	0	959	0	0	0	0	1,885	56	0
464	19	39	625,477	606,524	471,759	134,765	618	16,243	200	0	1892	0	13,469	307	187

## 1 - 2 市町村別火災発生状況

	出 火 件 数							焼 損 棟 数					り 災 世 帯 数			
	合計	建物	林野	車両	船舶	航空機	その他	合計	全焼	半焼	部分焼	ぼや	合計	全損	半損	小損
鳥取市	82	43	3	4	0	0	32	49	11	8	10	20	30	10	2	18
米子市	71	49	1	8	0	0	13	93	31	9	25	28	74	28	10	36
倉吉市	19	13	1	4	0	0	1	20	7	2	5	6	11	4	1	6
境港市	11	4	0	1	1	0	5	5	3	0	0	2	4	2	0	2
岩美町	5	3	0	0	0	0	2	4	1	0	2	1	1	1	0	0
若桜町	2	1	0	0	0	0	1	1	0	0	0	1	1	0	0	1
智頭町	6	6	0	0	0	0	0	10	5	1	3	1	4	1	1	2
八頭町	5	4	1	0	0	0	0	6	2	1	0	3	1	0	0	1
三朝町	2	2	0	0	0	0	0	4	0	1	1	2	0	0	0	0
北栄町	6	3	1	1	0	0	1	6	2	0	2	2	4	0	0	4
湯梨浜町	7	5	1	0	0	0	1	5	1	0	2	2	1	0	0	1
琴浦町	7	5	0	2	0	0	0	10	4	4	1	1	8	3	2	3
日吉津村	4	1	0	0	0	0	3	2	1	0	0	1	0	0	0	0
大山町	22	14	0	5	0	0	3	20	6	3	3	8	7	2	2	3
南部町	4	0	3	1	0	0	0	1	0	0	1	0	0	0	0	0
伯耆町	8	6	1	1	0	0	0	23	6	6	3	8	9	4	1	4
日南町	4	4	0	0	0	0	0	6	4	1	0	1	3	1	0	2
日野町	2	2	0	0	0	0	0	5	3	0	2	0	3	2	0	1
江府町	3	2	0	1	0	0	0	5	1	1	2	1	1	0	0	1
東部	100	57	4	4	0	0	35	70	19	10	15	26	37	12	3	22
中部	41	28	3	7	0	0	3	45	14	7	11	13	24	7	3	14
西部	129	82	5	19	1	0	22	160	55	20	36	49	101	39	13	49
合計	270	167	12	28	1	0	62	275	88	37	62	88	162	58	19	85

り災 人員	死傷者数		損害額										焼損面積		
	死者	負傷者	合計	建物	うち		林野	車両	船舶	航空機	その他	爆発	建物 床面積 (㎡)	建物 表面積 (㎡)	林野(a)
					うち建物	うち 収容物									
88	1	11	129,959	128,097	101,358	26,739	0	1,615	0	0	247	0	2,440	16	38
179	7	10	223,471	217,750	165,972	51,778	0	5,611	0	0	110	0	4,611	65	0
46	4	3	46,415	42,384	36,226	6,158	21	3,988	0	0	22	0	946	11	6
14	1	1	7,748	7,344	6,438	906	0	204	200	0	0	0	445	1	0
4	2	2	3,849	3,828	3,216	612	0	21	0	0	0	0	178	2	0
5	0	2	3	3	0	3	0	0	0	0	0	0	0	0	0
14	0	0	35,318	35,303	32,037	3,266	0	0	0	0	15	0	630	51	0
6	1	1	206	206	137	69	0	0	0	0	0	0	46	1	1
0	0	0	3,433	3,433	3,404	29	0	0	0	0	0	0	270	2	0
13	1	1	4,257	3,306	1,034	2,272	34	134	0	0	783	0	130	4	4
2	0	0	22,198	22,150	1,204	20,946	0	0	0	0	48	0	21	0	2
19	0	0	19,620	19,068	14,031	5,037	0	552	0	0	0	0	684	0	0
0	0	0	250	115	95	20	0	0	0	0	135	0	17	0	0
19	2	2	55,514	52,289	42,866	9,423	0	2,693	0	0	532	0	888	34	0
0	0	0	1,065	2	2	0	563	500	0	0	0	0	0	6	128
26	0	2	23,018	22,718	20,149	2,569	0	300	0	0	0	0	891	83	8
13	0	2	24,191	24,191	21,365	2,826	0	0	0	0	0	0	686	6	0
14	0	2	21,474	21,208	19,235	1,973	0	266	0	0	0	0	486	12	0
2	0	0	3,488	3,129	2,990	139	0	359	0	0	0	0	100	13	0
117	4	16	169,335	167,437	136,748	30,689	0	1,636	0	0	262	0	3,294	70	39
80	5	4	95,923	90,341	55,899	34,442	55	4,674	0	0	853	0	2,051	17	12
267	10	19	360,219	348,746	279,112	69,634	563	9,933	200	0	777	0	8,124	220	136
464	19	39	625,477	606,524	471,759	134,765	618	16,243	200	0	1,892	0	13,469	307	187

1 - 3 月別・市町村別火災発生状況

	1月		2月		3月		4月		5月		6月	
	件数	損害額 (千円)	件数	損害額 (千円)	件数	損害額 (千円)	件数	損害額 (千円)	件数	損害額 (千円)	件数	損害額 (千円)
鳥取市	5	24,957	2	95	5	2,729	15	6,249	9	933	13	9,890
米子市	3	6,173	5	9,117	6	38,924	10	28,273	7	14,099	7	1,774
倉吉市	3	31,989	1	842			4	2,927	2	303	1	
境港市			2	3,062			1	6	1		1	
岩美町			1	524								
若桜町							1					
智頭町	1	46					1	26	1	2,729		
八頭町							1					
三朝町												
北栄町	1	2,558					3	1,503			1	62
湯梨浜町			1	4			1				1	
琴浦町			1	3,776	1	1,363						
日吉津村							1	220			2	
大山町	1	2,676	2	5,026	1		3	50	1		1	
南部町							2	532	1	520	1	13
伯耆町	3	18,725					3	3,993			1	300
日南町	2	4,550			1	16,623	1	3,018				
日野町			1	9,028	1	12,446						
江府町			1	22								
東部	6	25,003	3	619	5	2,729	18	6,275	10	3,662	13	9,890
中部	4	34,547	3	4,622	1	1,363	8	4,430	2	303	3	62
西部	9	32,124	11	26,255	9	67,993	21	36,092	10	14,619	13	2,087
合計	19	91,674	17	31,496	15	72,085	47	46,797	22	18,584	29	12,039

7月		8月		9月		10月		11月		12月		合計	
件数	損害額 (千円)	件数	損害額 (千円)	件数	損害額 (千円)	件数	損害額 (千円)	件数	損害額 (千円)	件数	損害額 (千円)	件数	損害額 (千円)
3	404	7	374	8	1,107	4	42,648	3	15	8	40,558	82	129,959
7	8,133	5	60,627	9	204	2	19	5	12,538	5	43,590	71	223,471
1	156	3	8,034			1	321	1	1,729	2	114	19	46,415
2	1	1						1	200	2	4,479	11	7,748
1	1	1		2	3,324							5	3,849
						1	3					2	3
		1	704			1	346			1	31,467	6	35,318
2	10	1	8							1	188	5	206
		1				1	3,433					2	3,433
								1	134			6	4,257
		2	1,777			1	3			1	20,414	7	22,198
1	161							2	2,768	2	11,552	7	19,620
						1	30					4	250
2	6,018	5	25,913	3	671	1	2,917	1	12,223	1	20	22	55,514
												4	1,065
		1										8	23,018
												4	24,191
												2	21,474
		1	359							1	3,107	3	3,488
6	415	10	1,086	10	4,431	6	42,997	3	15	10	72,213	100	169,335
2	317	6	9,811	0	0	3	3,757	4	4,631	5	32,080	41	95,923
11	14,152	13	86,899	12	875	4	2,966	7	24,961	9	51,196	129	360,219
19	14,884	29	97,796	22	5,306	13	49,720	14	29,607	24	155,489	270	625,477

### 1 - 4 出火原因別損害状況

	計		建物		林野		車両		船舶		航空機		その他		焼損面積		り災世帯
	件数	損害額	件数	損害額	件数	損害額	件数	損害額	件数	損害額	件数	損害額	件数	損害額	建物 (m <sup>2</sup> )	林野 (a)	
たばこ	16	27,285	7	27,214	4	68							5	3	586	17	9
こんろ	23	37,489	22	37,289					1	200					682	0	20
かまど	1	1,084	1	1,084											30		
風呂かまど	2	3,082	2	3,082											125		3
炉																	
焼却炉	2	220											2	220	17		
ストーブ	17	46,322	17	46,322											929	0	18
こたつ																	
ボイラー	1	19	1	19													1
煙突・煙道	3	20,544	3	20,544											343		3
排気管	6	4,878	1	842			5	4,036							26	0	1
電気機器	4	28,139	3	27,701			1	438							513		2
電気装置	2	1,107	1	450									1	657			
電灯・電話等の配線	12	14,729	11	14,728									1	1	169	0	11
内燃機関	3	277	1	3			1	134					1	140			
配線器具	8	22,233	8	22,233											410	0	8
火遊び	3	11,583	3	11,583											582		1
マッチ・ライター	5	410	4	410									1		12	0	2
たき火	28	469	5	439	3	30							20		112	26	1
溶接機・切断機	2												2				
灯火	3	32,583	3	32,583											357	0	2
衝突の火花	1	204					1	204									
取灰	1	1	1	1													
火入れ	1												1				
放火	12	12,644	8	12,474			2	122					2	48	193	0	3
放火の疑い	26	39,858	11	38,954			3	901					12	3	470	0	4
その他	30	67,383	17	63,656	1		6	3,727					6		591	0	9
不明調査中	58	252,934	37	246,685	4	520	9	5,556					8	173	4,538	144	64
合計	270	625,477	167	608,296	12	618	28	15,118	1	200			62	1,245	10,685	187	162

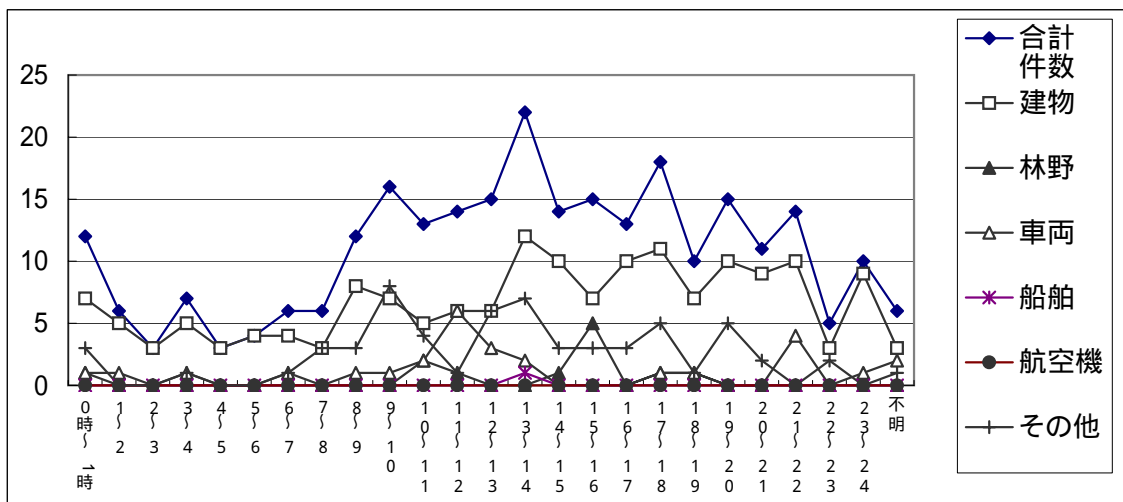


### 1-5 出火原因別損害状況の推移

	平成13年		平成14年		平成15年		平成16年		平成17年	
	件数	損害額	件数	損害額	件数	損害額	件数	損害額	件数	損害額
たばこ	17	35,485	20	30,853	21	25,267	17	9,213	16	27,285
こんろ	35	33,238	30	13,745	27	19,974	26	6,869	23	37,489
かまど			1	6,131	1	65			1	1,084
風呂かまど	3	9,104	8	21,027	2	776	5	18,632	2	3,082
炉	3	237	1	3,914						
焼却炉	7	2,836	9	3,068	1		3	512	2	220
ストーブ	7	50,908	12	48,608	15	58,126	8	27,861	17	46,322
こたつ	2	6,760	3	20,667	1	6,449	1	118		
ポイラー	1	12			1	25	2	33	1	19
煙突・煙道			1	260	1	374	1	444	3	20,544
排気管	3	6,677	5	585	2	205	5	633	6	4,878
電気機器	9	572	1	1	7	614	2	38	4	28,139
電気装置	1	2,026	2	14	1	220	3	1,010	2	1,107
電灯・電話等の配線	6	50,174	10	10,321	11	32,539	7	55,333	12	14,729
内燃機関	4	13,684	3	1,210			3	188	3	277
配線器具	4	22,422	7	11,414	5	9,671	5	5,045	8	22,233
火あそび	5	2,852	7	2,078	4	42	4	14,342	3	11,583
マッチ・ライター	4	5,999	6	86	8	17,889	3	13,004	5	410
たき火	36	1,026	36	4,998	32	13,923	47	5,828	28	469
溶接機・切断機	5	178	3	20	5	122	4	59,781	2	
灯火	7	60,443	2	2,953	1	12,753	4	4,739	3	32,583
衝突の火花	4	1,083	3	3,806	3	406	1	30	1	204
取灰	1	20	4	12,289	1		4	17,292	1	1
火入れ	17	277	13	105	12	3,273	9	39	1	
放火	13	3,705	23	6,682	17	7,688	17	27,673	12	12,644
放火の疑い	20	6,980	14	325	9	15,702	22	16,419	26	39,858
その他	33	22,047	42	43,290	34	34,213	34	45,872	30	67,383
不明・調査中	49	274,392	54	188,463	42	304,803	23	124,097	58	252,934
合計	296	613,137	320	436,913	264	565,119	260	455,045	270	625,477

# 1 - 6 時間帯別火災状況

	合計 件数	構成比 (%)	建物	林野	車両	船舶	航空機	その他	うち損害 額1,000万 円以上火	損害額	構成比 (%)	建物焼損 床面積 (㎡)	林野焼損 面積
0時～1時	12	4.4%	7	1	1	0	0	3	3	48,473	7.7%	1,079	5
1～2	6	2.2%	5	0	1	0	0	0	1	24,304	3.9%	644	0
2～3	3	1.1%	3	0	0	0	0	0	0	5,455	0.9%	157	0
3～4	7	2.6%	5	0	1	0	0	1	3	57,090	9.1%	435	0
4～5	3	1.1%	3	0	0	0	0	0	0	2,788	0.4%	192	0
5～6	4	1.5%	4	0	0	0	0	0	0	814	0.1%	24	0
6～7	6	2.2%	4	0	1	0	0	1	1	17,633	2.8%	418	0
7～8	6	2.2%	3	0	0	0	0	3	0	546	0.1%	2	0
8～9	12	4.4%	8	0	1	0	0	3	3	44,651	7.1%	587	0
9～10	16	5.9%	7	0	1	0	0	8	0	8,565	1.4%	299	0
10～11	13	4.8%	5	2	2	0	0	4	2	38,711	6.2%	279	7
11～12	14	5.2%	6	1	6	0	0	1	0	14,875	2.4%	365	1
12～13	15	5.6%	6	0	3	0	0	6	2	70,076	11.2%	762	0
13～14	22	8.1%	12	0	2	1	0	7	1	35,060	5.6%	1,467	0
14～15	14	5.2%	10	1	0	0	0	3	1	22,083	3.5%	540	3
15～16	15	5.6%	7	5	0	0	0	3	0	4,919	0.8%	352	152
16～17	13	4.8%	10	0	0	0	0	3	1	45,636	7.3%	943	0
17～18	18	6.7%	11	1	1	0	0	5	0	13,811	2.2%	433	4
18～19	10	3.7%	7	1	1	0	0	1	0	21,836	3.5%	266	15
19～20	15	5.6%	10	0	0	0	0	5	1	63,145	10.1%	1,813	0
20～21	11	4.1%	9	0	0	0	0	2	1	38,163	6.1%	1,107	0
21～22	14	5.2%	10	0	4	0	0	0	0	19,241	3.1%	647	0
22～23	5	1.9%	3	0	0	0	0	2	0	2,619	0.4%	80	0
23～24	10	3.7%	9	0	1	0	0	0	1	24,916	4.0%	578	0
不明	6	2.2%	3	0	2	0	0	1	0	67	0.0%	0	0
合計	270	100.0%	167	12	28	1	0	62	21	625,477	100.0%	13,469	187



### 1 - 7 全火災の損害額段階別出火件数

損害額(千円)	計	建物	林野	車両	船舶	航空機	その他
100未満	149	71	11	9			58
500未満	32	18		10	1		3
1,000未満	17	11	1	4			1
5,000未満	40	35		5			
10,000未満	11	11					
20,000未満	12	12					
30,000未満	7	7					
50,000未満	1	1					
50,000以上	1	1					
合計	270	167	12	28	1		62

### 1 - 8 初期消火器具使用状況

区 分	合 計				火災鎮圧に主として効果があったもの	
	出火件数	損害額(千円)	出火件数	損害額(千円)	出火件数	損害額(千円)
初期消火なし	112	265,946	112	265,946		
水バケツ	11	22,909	4	22,884	7	25
水槽						
乾燥砂						
膨張ひる石又は膨張真珠岩						
水消火器						
酸アルカリ消火器						
強化液消火器						
泡消火器						
二酸化炭素消火器	1	150			1	150
粉末消火器	39	57,665	21	56,384	18	1,281
ハロゲン化物消火器						
屋内消火栓設備	2	1,334			2	1,334
スプリンクラー設備						
水噴霧消火設備						
二酸化炭素消火設備						
ハロゲン化物消火設備						
粉末消火設備						
屋外消火栓設備						
動力消防ポンプ設備						
水道、浴槽、汲み置き等の水をかけた	60	151,152	25	145,282	35	5,870
寝具、衣類等をかけた	8	5,879	2	5,612	6	267
もみ消した	1				1	
その他	36	120,442	24	118,835	12	1,607
合 計	270	625,477	188	614,943	82	10,534

### 1 - 9 覚知方法別火災発生状況

区 分	出火件数	損害額(千円)
火災報知器	0	0
火災報知専用番号	209	619,421
加入電話	8	1,807
警察電話	4	9
駆け付け通報	3	0
事後通知	42	3,094
その他	4	1,146
合計	270	625,477

### 1 - 10 天気別火災発生状況

区 分	出火件数	損害額(千円)	件数割合
快 晴	11	739	4%
晴 れ	108	179,037	40%
曇 り	119	296,515	44%
雨	15	47,473	6%
豪 雨			0%
雪	15	77,320	6%
み ぞ れ	2	24,393	1%
そ の 他			0%
合 計	270	625,477	100%



### 1 - 11 火災による死者の発生状況

出火日時	出火場所	火災種別	出火原因	死者の発生した建物等						
				用途	構造及び階数	延面積(m <sup>2</sup> )	出火階及び出火箇所	最寄の消防機関からの距離(100m)	焼損程度	焼損床面積(m <sup>2</sup> )
1.18 16:44	伯耆町	建物	ストーブ	住宅	木造2階建	138	1階居室	25	全焼	138
1.21 17:30	倉吉市	建物	ライター	養畜舎	木造1階建	264	1階養畜舎	205	ぼや	0
1.31 9:55	北栄町	建物	不明・調査中	倉庫	木造2階建	100	1階倉庫	75	全焼	100
2.24 ??:??	境港市	その他	マッチ				墓地	5		
4.17 0:20	米子市	建物	不明・調査中	住宅	木造2階建	134	1階居室	31	全焼	134
"	"	"	"	"	"	"	"	"	"	"
4.23 9:20	米子市	その他	ライター				敷地内	40		
5.9 0:31	米子市	建物	放火の疑い	共同住宅	準耐火建築物 2階建	485	2階居室	23	部分焼	55
6.6 21:00	鳥取市	建物	不明・調査中	住宅	木造2階建	148	1階台所	47	全焼	126
6.10 4:45	米子市	建物	不明・調査中	住宅	木造1階建	118	1階居室	6	全焼	97
8.14 7:00	米子市	建物	ローソク	住宅	木造2階建	171	1階居室	8	ぼや	
8.27 0:48	大山町	建物	放火の疑い	住宅	木造2階建	169	1階居室	22	全焼	169
9.2 0:26	大山町	車両	ライター				運転席	38		
9.27 1:47	岩美町	建物	不明・調査中	住宅	木造2階建	174	1階居室	5	全焼	174
"	"	"	"	"	"	"	"	"	"	"
11.3 14:30	米子市	建物	配線器具	住宅	木造2階建	155	1階廊下	10	全焼	155
12.13 8:44	米子市	建物	不明・調査中	住宅	木造2階建	121	1階不明	45	全焼	121
12.16 21:45	倉吉市	車両	放火				運転席	80		
"	"	"	"				"	"		
"	"	"	"				"	"		
12.20 9:05	八頭町	建物	ストーブ	住宅	防火構造 建築物2階建	235	1階居室	10	ぼや	1

死者の数の内訳		出火時死者 と一緒にいた 者の年齢層	出火時死者のいた 場所	死者の発生した場 所	死者の生じた理由	死因	出火者	
死者の性別及び年 齢	災害弱者の 該当							
男	85	身体不自由者	1階居室	1階居室	着衣着火	火傷	本人	
男	33		1階養畜舎	1階養畜舎	着衣着火	火傷	本人	
男	58	不明	1階倉庫	1階倉庫	不明	火傷	不明	
男	66	不明	墓地	墓地	放火自殺	自殺	本人	
男	77		65歳- 1人	1階居室	1階玄関	逃げ遅れ	中毒・窒息	不明
女	73		65歳- 1人	2階居室	1階玄関	逃げ遅れ	中毒・窒息	不明
男	66	不明		敷地内	敷地内	放火自殺	自殺	本人
男	49	飲酒		2階居室	2階浴室	放火自殺	自殺	本人
男	61	飲酒	61-64歳 1人	2階台所	2階台所	不明	不明	本人
女	56	飲酒不明 傷病あり		1階居室	1階居室	逃げ遅れ	不明	不明
女	85			1階居室	1階居室	着衣着火	火傷	本人
女	66	不明		1階居室	1階居室	放火自殺	自殺	本人
男	52	不明		運転席	運転席	放火自殺	自殺	本人
男	74	飲酒	41-50歳 1人 51-60歳 1人 65歳- 1人	1階居室	1階居室	逃げ遅れ	その他	他人
女	79	寝たきり 身体不自由者	41-50歳 1人 51-60歳 1人 65歳- 1人	1階居室	1階居室	逃げ遅れ	その他	他人
男	81	身体障害者		1階居室	1階居室	逃げ遅れ	不明	不明
女	85	飲酒不明 傷病あり	65歳- 1人	1階不明	1階台所	逃げ遅れ	火傷	不明
男	55	不明	41-50歳 1人 65歳- 1人	運転席	運転席	放火自殺	自殺	不明
女	44	不明	51-60歳 1人 65歳- 1人	運転席	運転席	放火自殺	自殺	不明
男	71	寝たきり	41-50歳 1人 51-60歳 1人	運転席	運転席	放火自殺	自殺	不明
男	80	傷病あり	65歳- 1人	1階居室	1階居室	逃げ遅れ	中毒・窒息	本人

## 1-12 損害額1,000万円以上の火災(21件)

出火日	出火時刻～鎮火時刻	火災種別	出火場所	火元の用途	焼損棟数				り災世帯数		
					全焼	半焼	部分焼	ぼや	全損	半損	小損
1月8日	8:10～9:10	建物	鳥取市	住宅	1				1		
1月23日	16:00～16:50	建物	倉吉市	住宅	1		1	2	2	0	2
3月6日	13:45～16:04	建物	米子市	住宅	5	3	3		5	3	9
3月18日	3:57～5:00	建物	米子市	住宅	1				1		
3月22日	1:30～2:54	建物	日野町	住宅	2		2		1		1
3月31日	8:40～9:32	建物	日南町	住宅	1				1		
4月19日	23:13～0:17	建物	米子市	共同住宅	2	2			10	1	
5月9日	0:31～1:01	建物	米子市	共同住宅			1		1	1	
8月25日	19:20～21:37	建物	米子市	作業場	3	1		5	1	1	3
8月27日	0:48～1:24	建物	大山町	住宅	1				1		
10月25日	20:20～21:55	建物	鳥取市	居住商業併用建築物	1				1		
10月29日	6:40～9:05	建物	鳥取市	住宅	1	2	2		2	1	2
11月3日	14:30～15:31	建物	米子市	住宅	1			1	1		1
11月10日	10:35～11:31	建物	大山町	住宅	3		1		1		
12月5日	12:35～14:15	建物	智頭町	住宅	1		1		1		
12月6日	3:41～5:26	建物	鳥取市	住宅		1				1	
12月13日	8:44～9:34	建物	米子市	住宅	2	2	3		1	2	2
12月19日	10:00～10:59	建物	湯梨浜町	作業場				1	0	0	0
12月20日	0:45～2:43	建物	琴浦町	作業場	1	1			0	1	0
12月21日	12:29～13:15	建物	米子市	住宅	1				1		
12月22日	3:50～5:23	建物	鳥取市	共同住宅		1		1	1		1



り災 人員	死傷者		損害額(千円)	焼損床面積 (㎡)	焼損表面積 (㎡)	出火原因 (発火源)	天気	相対 湿度 (%)
	死者	負傷者						
3		1	13,046	93		ガスコンロ	雪	90
19	0	1	24,811	329	2	その他	晴れ	63
30		1	21,500	103		その他	晴れ	53
2			16,787	159		直接雷	雨	78
10		2	12,446	193		マッチ・ライター	雨	32
9		1	16,623	215		その他	曇り	65
12			21,347	149		その他	曇り	22
5	1		12,284	55		その他	晴れ	84
19			58,053	1152		その他	曇り	74
1	1		17,823	169		その他	晴れ	83
1		1	27,683	513		コンデンサー (低圧)	曇り	94
18	0	0	14,512	180		ガスコンロ	雨	98
4	1		12,067	155		プラグ	晴れ	56
2			12,223	50		たばこ	晴れ	40
2	0	0	31,467	345		ローソク	曇り	99
5			23,600	144		直接雷	みぞれ	99
19	1		13,704	121	14	その他	雪	72
0	0	0	20,414	0	0	高温の固体	雪	96
2	0	0	11,490	144	0	煙突	曇り	97
3			26,617	211		その他	曇り	64
5	0	2	14,608	115		ストーブ	雪	85

## 1 - 13 主要火災記録

(建物焼損面積2,000㎡以上又は林野損傷面積1,000ha以上)

発生年月日	出火場所及び名称・業態		損害額	焼損棟数			焼損面積 (㎡)	死者	負傷者	出火原因
				全焼	半焼	部分焼				
S34.5.5	東伯町法万	農家住宅	35,000	55			2,551			かまどの火の粉
S34.7.22	米子市米原	木工所・ 機械工場	22,157	1	7	2	2,028		2	不明
S35.4.24	八東町南	農家住宅	25,000	55	2	1	4,800		2	マッチの 不始末
S35.8.7	東伯町赤碕	木綿製造工場	20,956	40	4		2,714		4	不明
S36.4.4	三朝町小河内	山林	218,500				1,310ha			火入れの 火の粉
S37.3.11	名和町御来屋	酒造工場	11,795	19	2		2,122			石炭ストーブ の加熱
S40.4.17	東伯町下伊勢	浦安小学校	26,000	5			3,536			かまど
S40.5.13	岸本町丸山	農家作業所	32,280	37	1	1	2,745			火あそび
S44.4.11	溝口町荘	専用住宅	2,288	6			2,130			マッチ
S44.6.4	名和町御来屋	家具製造工場	91,603	7	2	2	2,066			不明
S44.11.23	岩美町 福部村湯山	旅館	200,000	2			2,840			電気火花
S46.2.14	羽合町下浅津	本堂	26,540	1			5,214			不明
S46.7.19	鳥取市 吉方温泉町	倉庫	21,736	8	2	12	3,833		1	溶解金属
S46.10.19	鳥取市 (鳥取駅前)	商店街	272,703	32		5	6,124		2	不明
S47.3.2	赤碕町赤碕	選果場	148,779	1			5,100			溶接機
S52.3.20	鳥取市立川町	工場	586,463	1			7,847		3	不明
S58.6.4	米子市錦町	製材工場・ 作業場	47,801	9	1	5	2,502		2	"
S59.2.18	岩美町浦富	浦富小学校	61,300	3			3,037			"
S60.8.10	北条町 田井沖浜	倉庫	24,747	6		1	4,090			"

(死者3名以上)

出火日時	出火場所	火災種別	出火原因	死者の性別及び年齢	死者の生じた理由	死因	死者の発生した経過
S50.9.22 2:00	鳥取市 元魚町	建物	仏壇の 巻線香 の転倒	男 43歳 男 14歳 女 11歳 男 8歳	逃げ遅れ	火傷	仏壇の線香が転倒し、出火したものと推定され、死者はいずれも逃げ遅れ焼死したものである。
S52.2.18 0:45	岩美町 田後	"	石油 ストーブ	男 63歳 男 2歳 女 1歳	"	"	石油ストーブが転倒し出火した。死者のうち1人は全身火傷で病院で死亡し、子供2人は逃げ遅れ焼死したものである。
S55.1.17 5:15	境港市 誠道町	"	たばこ	男 32歳 男 5歳 男 4歳	"	中毒 窒息	酩酊状態で帰宅した該者(男32歳)が、2階寝室でタバコに火をつけ、そのまま放置し熟睡した。その後、数時間燻焼しその異臭に気がついた妻が屋外に救助を求めに出たため、フラッシュオーバー現象により急激に延焼拡大したものである。
S55.5.12 3:18	河原町 郷原	"	放火	男 38歳 女 11歳 男 9歳	放火自殺	自殺	被害者(男38歳)は、服毒自殺をした妻の死体のある2階和室と隣室の子供部屋にガソリンをまき放火し、また自らも全身にガソリンをかぶり焼身自殺をしたものと推定される。
S59.4.19 2:30	鳥取市 古海	"	放火の 疑い	女 80歳 女 10歳 女 7歳	逃げ遅れ	火傷	老人性認知症である該者(女80歳)が夜中に目を覚まし、自室でマッチをもて遊んでいるうちに出火し、火が室内に燃え広がったが、避難を果たせず、自室で焼死したものと推定される。また、曾祖母(該者)方で寝ていた子供2人も、火煙で目を覚ましたものの気づいたときには逃げ道がなく、焼死したものと推定される。
H6.4.2 23:48	倉吉市 みどり町	"	電気 こんろ	男 60歳 女 54歳 男 1歳	逃げ遅れ	火傷 中毒	電気こんろより出火した。該者は就寝中であり、火の回りも速かったため、逃げ遅れ、火傷、一酸化炭素中毒により死亡したものである。
H6.11.5 4:00	船岡町 大江	"	不明	男 91歳 男 67歳 女 67歳 男 4歳	逃げ遅れ	火傷	被害者は避難行動を起こしているが、延焼拡大が早く、逃げ切れなかったものと推定される。(発火源、経過等不明である。)
H14.9.14 3:50	鳥取市 中町	"	不明	男 82歳 女 71歳 女 38歳 女 81歳	逃げ遅れ	中毒 窒息	火元は1棟2世帯が入居する長屋住宅で、就寝していたため火災の発見が遅れたと推定される。(出火原因については不明である。)
H17.12.16 21:45	倉吉市 鋤	車両	その他	男 71歳 男 55歳 女 44歳	放火自殺	自殺	調査中

1 - 14 年別無火災市町村別一覧表

	鳥取市	米子市	倉吉市	境港市	岩美町	若桜町	智頭町	八頭町	三朝町	北栄町	湯梨浜町	琴浦町	日吉津村	大山町	南部町	伯耆町	日南町	日野町	江府町	合計	
45年																					1
46年																					2
47年																					1
48年																					1
49年																					1
50年																					4
51年																					1
52年																					1
53年																					1
54年																					1
55年																					0
56年																					0
57年																					0
58年																					1
59年																					0
60年																					0
61年																					0
62年																					0
63年																					0
平成元年																					0
2年																					1
3年																					2
4年																					2
5年																					1
6年																					0
7年																					1
8年																					0
9年																					1
10年																					0
11年																					0
12年																					2
13年																					0
14年																					0
15年																					1
16年																					1
17年																					0
合計	0	0	0	0	0	5	1	0	4	0	0	1	10	0	1	0	0	1	4	27	

合併後の市町村については、合併前の市町村が全て無火災であった場合のみ無火災市町村として計上している。



# 1 - 15 年別火災統計

	出火件数						死傷者数		
	火災件数	建物	林野	車両	船舶	航空機	その他	死者	負傷者
昭和6年	199							2	2
昭和7年	182							3	6
昭和8年	200							4	2
昭和9年	191							6	24
昭和10年	142							5	8
昭和11年	161								3
昭和12年	149							4	11
昭和13年	133							1	
昭和14年	132								2
昭和15年	156							1	
昭和16年	129							4	13
昭和17年	144							1	9
昭和18年	180							11	11
昭和19年	116							2	1
昭和20年	86							43	181
昭和21年	135							3	5
昭和22年	145							3	611
昭和23年	142							2	9
昭和24年									
昭和25年	169							3	23
昭和26年	174								39
昭和27年	177	126	18		1		32	5	3,985
昭和28年	197	174	7		7		9	1	33
昭和29年	177	165	3		3		6	1	12
昭和30年	223	191	12		10		10	6	11
昭和31年	241	206	15		9		11	3	46
昭和32年	205	176	18		3		8	4	20
昭和33年	233	202	9		10		12	4	68
昭和34年	253	218	14	12	3		6	1	18
昭和35年	237	208	12	4	1		12	1	29
昭和36年	273	232	15	15	2		9	5	35
昭和37年	301	254	18	19	2		8	0	18
昭和38年	282	237	14	21	2		8	7	21
昭和39年	258	210	13	18	3		14	5	29
昭和40年	265	220	20	14	0		11	3	41
昭和41年	252	213	23	8	1		7	9	40
昭和42年	296	231	32	15	1		17	7	60
昭和43年	262	207	33	14	1		7	10	32
昭和44年	286	221	31	18	6	0	10	6	45
昭和45年	269	217	23	16	2	0	11	6	48
昭和46年	314	240	38	9	1	0	26	7	56
昭和47年	314	248	27	16	2	0	21	8	31
昭和48年	372	244	66	19	2	0	41	14	40
昭和49年	355	233	48	10	4	0	60	6	55
昭和50年	323	240	23	11	2	0	47	13	52
昭和51年	302	212	32	6	4	0	48	12	34
昭和52年	322	239	30	8	4	0	41	13	41
昭和53年	439	248	59	2	4	0	116	14	45
昭和54年	390	242	55	11	2	0	80	12	32
昭和55年	339	224	41	22	1	0	51	12	44
昭和56年	322	224	22	22	0	0	54	15	57
昭和57年	321	217	44	13	0	0	47	13	37
昭和58年	286	187	32	9	4	0	54	13	43
昭和59年	331	217	35	17	1	0	51	12	34
昭和60年	311	209	48	11	5	0	38	6	31
昭和61年	275	189	25	0	2	0	46	13	48
昭和62年	291	213	36	19	1	0	22	13	35
昭和63年	254	192	12	26	1	0	23	16	54
平成元年	229	184	9	16	3	0	17	13	41
平成2年	236	179	14	19	0	0	24	15	45
平成3年	225	181	5	16	3	0	20	12	34
平成4年	225	173	10	21	1	0	20	11	31
平成5年	231	172	9	28	0	0	22	11	27
平成6年	312	196	38	24	0	0	54	17	40
平成7年	338	206	26	34	3	0	69	14	26
平成8年	365	182	36	37	0	0	110	15	53
平成9年	314	178	19	34	1	0	82	11	38
平成10年	304	181	14	24	1	0	84	10	31
平成11年	279	177	10	29	2	0	61	12	32
平成12年	298	160	16	32	1	0	89	10	46
平成13年	296	163	23	36	1	0	73	12	33
平成14年	320	176	23	37	1	0	83	19	48
平成15年	264	160	12	29	0	0	63	20	42
平成16年	260	148	18	23	0	0	71	7	34
平成17年	270	167	12	28	1	0	62	19	39

合計	損害額						出火率			
	建物	林野	車両	船舶	航空機	その他	爆発	本県	全国	
255										
220										
117										
1,045										
1,381										
117										
234										
298										
509										
598										
1,167										
1,563										
6,177										
987										
4,455										
9,298										
60,270										
51,538										
158										
138										
19,560,435	19,461,948	86,934				11,553				
212,677	195,841	1,429				15,407				
86,599	82,280	72				4,247				
152,416	147,206	678				4,532				
107,002	99,982	72,170				4,580				
66,255	64,473	280				1,502				
119,602	112,441	202				6,959				
138,166	136,184	748	867	4		363				
168,424	167,579	323	360	4		162				
351,296	128,116	202	867	50		75				
158,406	155,084	2,052	197	641		432				
114,387	112,888	993	379	2		125				
181,452	176,620	1,079	1,600	336		1,817				
265,762	264,604	1,395	420	0		333				
203,785	201,299	1,491	441	500		54				
361,050	355,305	2,523	2,813	300		109				
316,866	313,980	1,863	842	50		131	4.5	5.3		
223,531	215,401	6,221	1,320	271	0	318	4.9	5.5		
548,980	543,724	1,061	2,576	1,350	0	269	3.8	6.2		
728,006	719,094	7,058	2,226	660	0	968	5.4	6.0		
587,913	582,972	1,657	2,767	42	0	475	5.4	5.5		
587,710	566,705	11,016	1,190	5,178	0	2,621	6.4	6.8		
518,997	493,969	10,214	1,741	11,500	0	1,573	6.1	6.2		
736,765	733,589	860	2,178	50	0	88	5.5	5.6		
505,418	501,418	1,433	495	773	0	1,299	5.1	5.6		
1,022,742	1,013,618	1,997	2,285	1,757	0	3,085	5.4	5.7		
467,811	435,187	6,753	3,819	210	0	21,812	7.3	6.2		
507,477	494,317	2,937	3,024	928	0	6,271	6.5	5.5		
565,137	540,841	12,357	5,014	270	0	6,655	5.6	5.1		
660,010	650,156	237	4,964	0	0	4,653	5.3	5.2		
698,764	692,023	1,243	1,112	0	0	4,381	5.3	5.1		
468,774	444,585	2,259	19,645	1,045	0	1,236	4.7	5.0		
564,317	556,639	2,274	2,035	2,112	0	1,257	5.4	5.3		
640,613	634,274	2,507	1,455	1,539	0	838	5.0	5.0		
397,057	392,008	1,833	2,443	0	0	773	4.4	5.2		
797,619	772,510	13,459	9,729	20	0	1,801	4.7	4.8		
636,426	618,411	410	13,768	7	0	3,830	4.1	4.9		
482,065	475,425	921	3,626	1,336	0	757	3.7	4.6		
570,966	563,206	432	4,038	30	0	3,260	3.8	4.6		
740,419	678,931	653	4,540	52,956	0	3,339	3.6	4.4		
886,490	864,220	539	16,049	107	0	5,578	3.6	4.4		
776,470	767,592	40	5,688	0	0	3,150	3.7	4.6		
772,844	740,020	18,573	11,889	0	0	2,362	5.0	5.1		
605,801	403,855	3,575	10,479	514	0	6,136	5.5	5.0		
638,444	618,041	1,215	14,706	0	0	1,210	5.9	5.1		
594,949	572,725	294	20,810	54	0	1,066	5.1	4.9		
528,637	496,807	692	27,742	1,174	0	2,222	4.9	4.3		
676,355	644,539	23,281	6,015	718	0	1,802	4.5	4.7		
467,831	435,469	2,611	18,561	4,000	0	1,374	4.9	5.0		
613,137	576,921	6,109	24,640	4,500	0	967	4.8	5.0		
436,913	417,159	1,682	12,962	3,229	0	1,879	5.2	5.0		
565,119	552,466	156	5,428	0	0	6,807	4.3	4.4		
455,045	440,153	678	8,244	0	0	5,744	226	4.2	4.8	
625,477	606,524	618	16,243	200	0	1,892	0	4.4	4.5	

## 1 - 16 防火対象物数の推移

防火対象物の区分		平成 13 年度	平成 14 年度	平成 15 年度	平成 16 年度	平成 17 年度	平成17年度 - 平成13年度	増減率
1	イ 劇場・映画館	47	48	46	45	43	-4	-9%
	ロ 公会堂・集会場	673	694	669	546	529	-144	-21%
2	イ キャバレー等	21	12	7	6	7	-14	-67%
	ロ 遊技場	88	82	83	76	77	-11	-13%
3	イ 待合・料理店	20	15	29	15	17	-3	-15%
	ロ 飲食店	432	424	411	442	444	12	3%
4	百貨店・店舗等	1,003	1,008	998	1,025	1,034	31	3%
5	イ 旅館・ホテル等	737	705	663	650	633	-104	-14%
	ロ 寄宿舍・共同住宅	3,829	4,001	4,048	4,261	4,381	552	14%
6	イ 病院・診療所	508	503	490	487	480	-28	-6%
	ロ 老人福祉施設・保育園	460	484	505	529	541	81	18%
	ハ 幼稚園等	82	84	78	80	76	-6	-7%
7	学校	953	956	913	924	896	-57	-6%
8	図書館等	56	60	61	65	72	16	29%
9	イ 蒸気風呂・熱気浴場	15	15	16	15	14	-1	-7%
	ロ 公衆浴場	27	25	23	25	24	-3	-11%
10	停車場	11	11	12	12	12	1	9%
11	神社・寺院等	397	412	430	421	415	18	5%
12	イ 工場・作業場	3,609	3,579	3,461	3,403	3,326	-283	-8%
	ロ 映画・テレビスタジオ	1	1	1	1	1	0	0%
13	イ 駐車場	361	363	361	371	366	5	1%
	ロ 航空機格納庫	7	7	7	7	8	1	14%
14	倉庫	2,627	2,646	2,441	2,375	2,325	-302	-11%
15	事務所	2,764	2,795	2,748	2,792	2,751	-13	0%
16	イ 複合用途(特定)	1,343	1,312	1,278	1,273	1,256	-87	-6%
	ロ 複合用途(非特定)	315	312	315	333	329	14	4%
16の2	地下街							
16の3	準地下街							
17	文化財	63	64	61	70	70	7	11%
18	延長50メートル以上のアーケード	23	23	12	19	19	-4	-17%
19	市町村の指定する山林							
20	総務省令で定める舟車							
合計		20,472	20,641	20,167	20,268	20,146	-326	-2%





# 1 - 17 市町村別防火対象物数

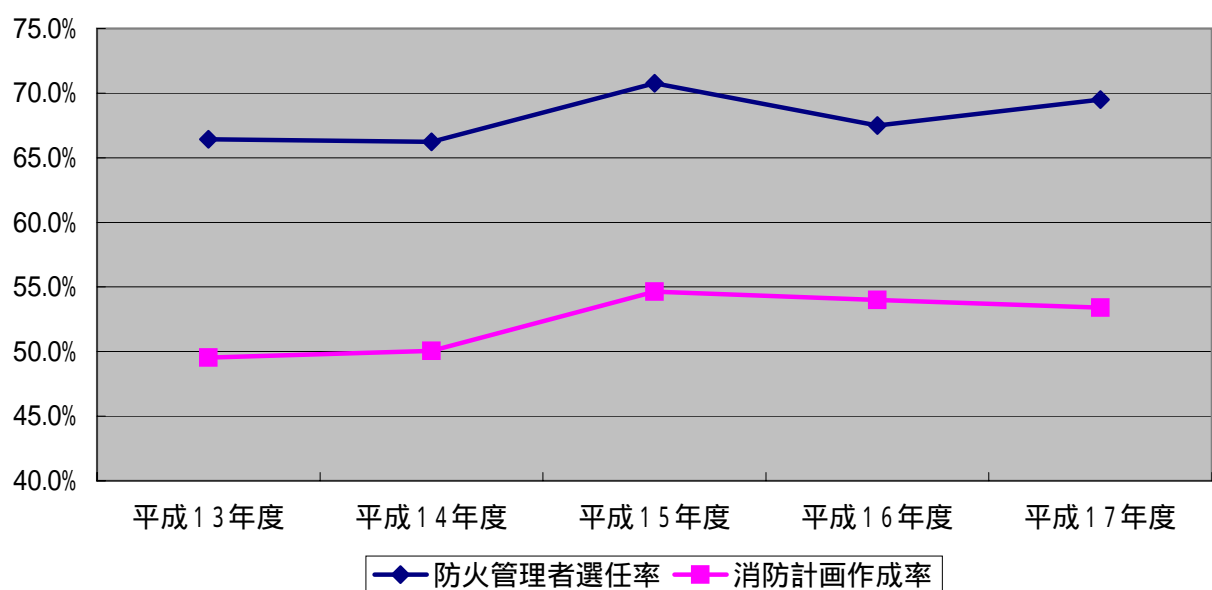
		1		2			3		4	5		6			7	8
		イ	ロ	イ	ロ	ハ	イ	ロ		イ	ロ	イ	ロ	ハ		
		劇場・ 映画館	公会堂・ 集会場	キャバ レー等	遊技場	性風俗 関連	待合・ 料理店	飲食店	百貨店・ 店舗等	旅館・ ホテル 等	寄宿舍 ・共同 住宅	病院・ 診療所	老人福 祉施設 ・保 育園	幼稚園 等	学校	図書館 等
鳥取市	6,964	18	122		30		10	140	352	151	1,987	160	135	31	283	22
米子市	5,091	8	62	2	25		3	135	319	104	1,544	167	127	23	199	9
倉吉市	2,239	2	109	2	11		1	56	112	38	381	64	72	11	117	2
境港市	1,171	2	17	2	4		1	31	69	11	175	28	27	5	54	4
岩美町	319		10					3	12	69	7	3	14		11	3
若桜町	172		3				1	5	2	10	8	3	4	1	7	4
智頭町	276	1	11					2	10	3	9	2	7		22	
八頭町	417	1	15					3	21	5	19	11	25		36	1
三朝町	247		10		1			5	9	49	27	4	8		8	3
北栄町	245	1	12		1			2	7		17	1	9	1	6	1
湯梨浜町	516	3	46		1			7	23	35	76	5	22	2	18	6
琴浦町	874	2	38	1	4			12	29	7	38	11	20	1	26	1
日吉津村	101	1	1					5	6	2	24	4	5		2	1
大山町	487	1	28				1	13	18	81	27	8	24		31	3
南部町	221		14					3	13	1	6	1	10		10	6
伯耆町	308	2	9					9	13	50	16	6	13		19	4
日南町	261		15					3	8	8	5	1	7	1	20	1
日野町	148		6					7	8	2	13	1	8		17	1
江府町	89	1	1					3	3	7	2		4		10	
東部	8,148	20	161		30		11	153	397	238	2,030	179	185	32	359	30
中部	4,121	8	215	3	18		1	82	180	129	539	85	131	15	175	13
西部	7,877	15	153	4	29		5	209	457	266	1,812	216	225	29	362	29
県計	20,146	43	529	7	77		17	444	1,034	633	4,381	480	541	76	896	72

(平成18.3.31現在)

9		10	11	12		13		14	15	16		16の2	16の3	17	18	19	20
イ	ロ			イ	ロ	イ	ロ			イ	ロ						
蒸気風呂・熱気浴場	公衆浴場	停車場	神社・寺院等	工場・作業場	映画・テレビスタジオ	駐車場	航空機格納庫	倉庫	事務所	複合用途(特定)	複合用途(非特定)	地下街	準地下街	文化財	延長50メートル以上のアーケード	市町村長の指定する山林	総務省で定める舟車
	9	4	141	1,020		104	2	618	821	632	153			12	7		
12	4	3	67	729	1	83		586	542	270	57			6	4		
1	2		48	372		58	1	337	289	104	46			1	2		
	4	2	13	281		5	5	242	133	40	8			2	6		
	1		10	62		7		37	51	17	1			1			
	1		5	44		7		22	22	15	5			3			
			11	101		3		23	28	19	12			12			
	1		12	102		14		34	74	34	6			3			
1			6	31		9		25	25	12	3			11			
			5	68		10		47	51	1	5						
	2	1	12	88		12		55	63	21	15			3			
		2	20	147		17		145	307	29	14			3			
			1	24		1		5	17	2							
			18	83		7		48	75	9	1			11			
			11	47		4		26	53	15				1			
			11	52		8		19	62	13	2						
			14	26		8		40	97	7							
			8	31		5		7	22	10	1			1			
			2	18		4		9	19	6							
	12	4	179	1,329	0	135	2	734	996	717	177			31	7		
2	4	3	91	706	0	106	1	609	735	167	83			18	2		
12	8	5	145	1,291	1	125	5	982	1,020	372	69			21	10		
14	24	12	415	3,326	1	366	8	2,325	2,751	1,256	329			70	19		

### 1 - 18 防火管理者等選任率推移

	平成13年度	平成14年度	平成15年度	平成16年度	平成17年度
防火管理実施義務対象物数	5,703	5,689	5,429	5,424	5,374
防火管理者選任済対象物	3,789	3,768	3,842	3,662	3,735
防火管理者選任率	66.4%	66.2%	70.8%	67.5%	69.5%
消防計画作成済対象物数	2,825	2,848	2,967	2,930	2,872
消防計画作成率	49.5%	50.1%	54.7%	54.0%	53.4%

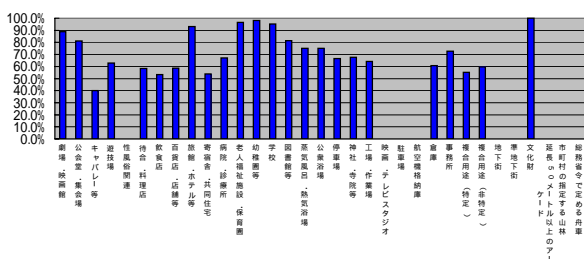


# 1 - 19 防火管理実施状況

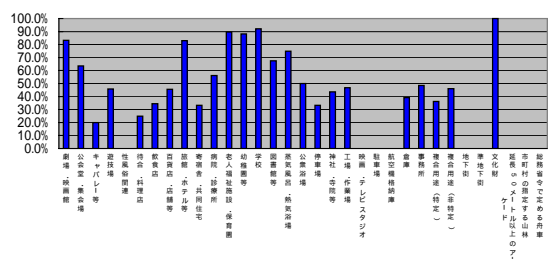
(平成18.3.31現在)

防火対象物の区分	防火管理実施義務対象物数	防火管理者選任済対象物	選任率	消防計画作成済対象物	届出率	共同防火管理実施状況					
						防火対象物数	うち高層	協議事項届出対象物数	うち高層	届出率	
1	イ 劇場・映画館	36	32	88.9%	30	83.3%					
	ロ 公会堂・集会場	374	304	81.3%	238	63.6%	2	0		0%	
2	イ キャバレー等	5	2	40.0%	1	20.0%					
	ロ 遊技場	70	44	62.9%	32	45.7%					
	ハ 性風俗関連										
3	イ 待合・料理店	12	7	58.3%	3	25.0%					
	ロ 飲食店	388	207	53.4%	134	34.5%	6	6		100%	
4	百貨店・店舗等	676	397	58.7%	308	45.6%	1	0		0%	
5	イ 旅館・ホテル等	375	349	93.1%	311	82.9%	1	0		0%	
	ロ 寄宿舍・共同住宅	396	213	53.8%	132	33.3%	2	0		0%	
6	イ 病院・診療所	182	122	67.0%	102	56.0%					
	ロ 老人福祉施設・保育園	399	385	96.5%	358	89.7%	1	0		0%	
	ハ 幼稚園等	51	50	98.0%	45	88.2%					
7	学校	276	263	95.3%	254	92.0%	2	0		0%	
8	図書館等	43	35	81.4%	29	67.4%					
9	イ 蒸気風呂・熱気浴場	8	6	75.0%	6	75.0%					
	ロ 公衆浴場	12	9	75.0%	6	50.0%					
10	停車場	3	2	66.7%	1	33.3%					
11	神社・寺院等	229	155	67.7%	100	43.7%					
12	イ 工場・作業場	369	237	64.2%	173	46.9%	1	0		0%	
	ロ 映画・テレビスタジオ										
13	イ 駐車場	1	0	0.0%	0	0.0%					
	ロ 航空機格納庫										
14	倉庫	23	14	60.9%	9	39.1%					
15	事務所	566	412	72.8%	274	48.4%	12	8		67%	
16	イ 複合用途(特定)	824	455	55.2%	298	36.2%	27	3	22	3	81%
	ロ 複合用途(非特定)	52	31	59.6%	24	46.2%	2	1		50%	
16の2	地下街										
16の3	準地下街										
17	文化財	4	4	100.0%	4	100.0%					
18	延長50メートル以上のアーケード										
19	市町村の指定する山林										
20	総務省令で定める舟車										
合計		5,374	3,735	69.5%	2,872	53.4%	57	3	37	3	65%

防火管理者選任率



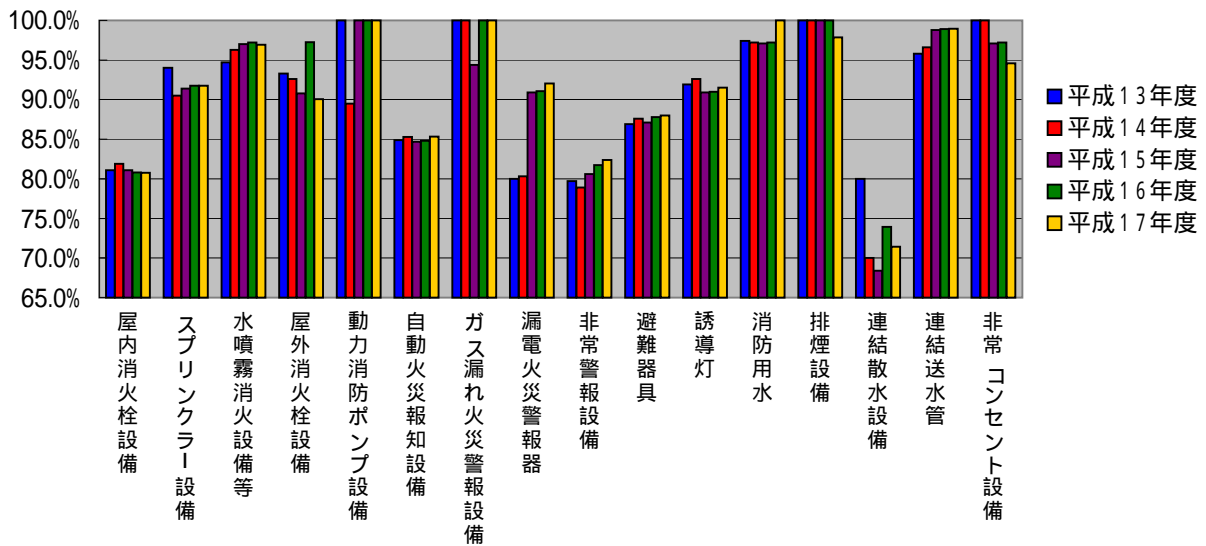
消防計画作成済率



# 1 - 20 消防用設備等設置状況年別推移

消防用設備等の種類			平成13年度	平成14年度	平成15年度	平成16年度	平成17年度
消防の用に供する設備	消火設備	屋内消火栓設備	81.1%	81.9%	81.1%	80.8%	80.8%
		スプリンクラー設備	94.0%	90.5%	91.4%	91.8%	91.8%
		水噴霧消火設備等	94.7%	96.3%	97.0%	97.2%	96.9%
		屋外消火栓設備	93.3%	92.6%	90.8%	97.2%	90.1%
		動力消防ポンプ設備	100.0%	89.5%	100.0%	100.0%	100.0%
	警報設備	自動火災報知設備	84.9%	85.3%	84.7%	84.8%	85.3%
		ガス漏れ火災警報設備	100.0%	100.0%	94.4%	100.0%	100.0%
		漏電火災警報器	80.0%	80.3%	90.9%	91.1%	92.0%
		非常警報設備	79.7%	78.9%	80.6%	81.7%	82.4%
	避難設備	避難器具	86.9%	87.6%	87.1%	87.8%	88.0%
誘導灯		91.9%	92.6%	90.9%	91.0%	91.5%	
消防用水	消防用水	97.4%	97.2%	97.1%	97.2%	100.0%	
消火活動上必要な施設	排煙設備	100.0%	100.0%	100.0%	100.0%	97.9%	
	連結散水設備	80.0%	70.0%	68.4%	73.9%	71.4%	
	連結送水管	95.8%	96.6%	98.8%	98.9%	99.0%	
	非常コンセント設備	100.0%	100.0%	97.1%	97.2%	94.6%	

消防用設備設置割合



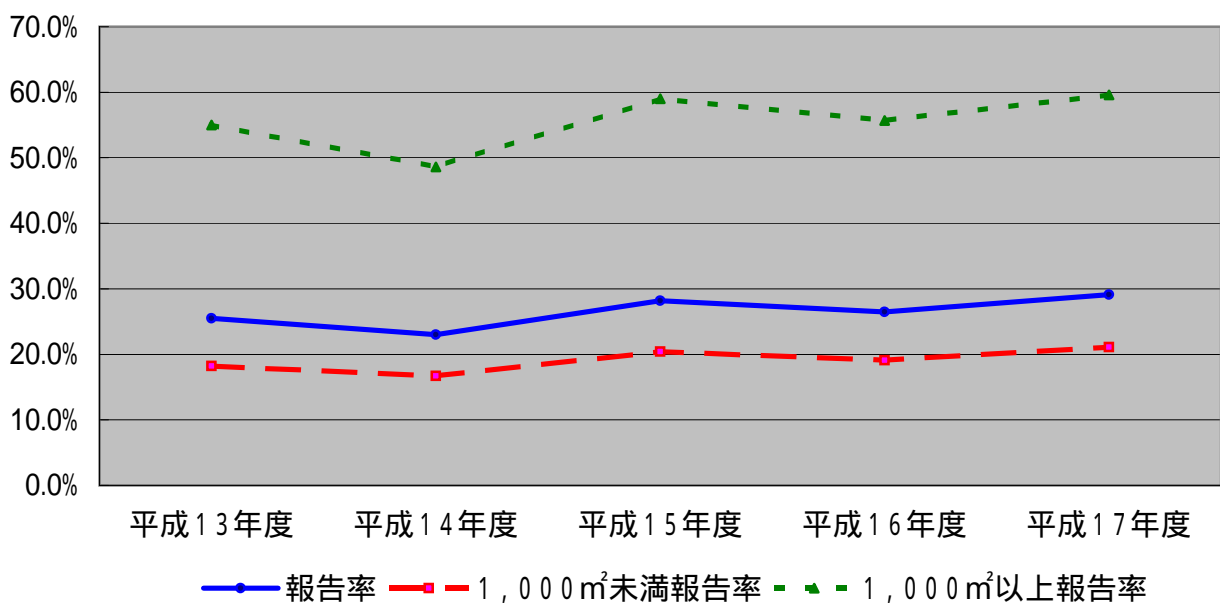
## 1 - 21 消防用設備等設置状況

(平成18.3.31現在)

消防用設備等の種類		設置必要対象物数	設置数	設置率	
消防の用に供する設備	消火設備	屋内消火栓設備	2,417	1,952	80.8%
		スプリンクラー設備	231	212	91.8%
		水噴霧消火設備等	326	316	96.9%
		屋外消火栓設備	131	118	90.1%
		動力消防ポンプ設備	9	9	100.0%
	警報設備	自動火災報知設備	8,565	7,307	85.3%
		ガス漏れ火災警報設備	22	22	100.0%
		漏電火災警報器	314	289	92.0%
		非常警報設備	2,728	2,247	82.4%
	避難設備	避難器具	2,039	1,794	88.0%
		誘導灯	5,401	4,942	91.5%
消防用水	消防用水	37	37	100.0%	
消火活動上必要な施設	排煙設備	47	46	97.9%	
	連結散水設備	21	15	71.4%	
	連結送水管	287	284	99.0%	
	非常コンセント設備	37	35	94.6%	

## 1 - 2.2 消防用設備点検報告状況年別推移

	平成13年度	平成14年度	平成15年度	平成16年度	平成17年度
報告率	25.5%	23.0%	28.2%	26.5%	29.1%
1,000㎡未満報告率	18.2%	16.7%	20.4%	19.1%	21.1%
1,000㎡以上報告率	55.0%	48.6%	59.0%	55.7%	59.6%





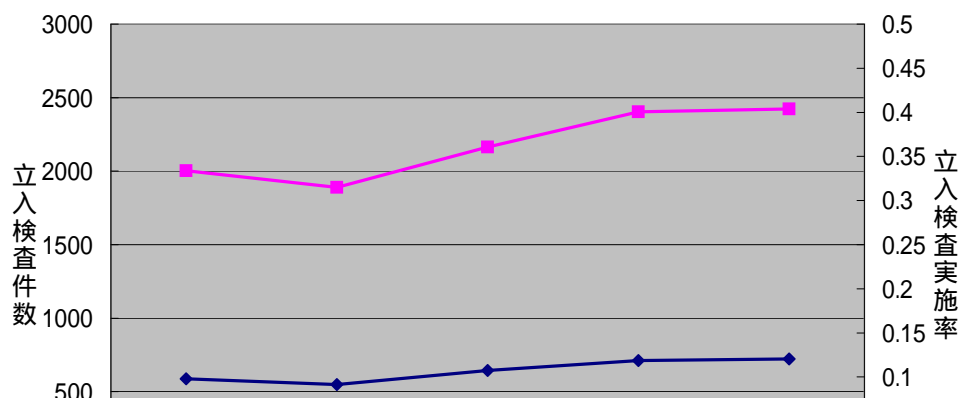
# 1 - 23 消防用設備点検報告状況

(平成18.3.31現在)

防火対象物の区分		点検が必要な防火対象物の総数	うち報告済み防火対象物	報告率	1,000㎡未満	うち報告済防火対象物	報告率	1,000㎡以上	うち報告済防火対象物	報告率
1	イ 劇場・映画館	43	33	76.7%	9	3	33.3%	34	30	88.2%
	ロ 公会堂・集会場	532	250	47.0%	452	188	41.6%	80	62	77.5%
2	イ キャバレー等	37	10	27.0%	25	4	16.0%	12	6	
	ロ 遊技場	48	13	27.1%	30	9	30.0%	18	4	22.2%
	ハ 性風俗関連									
3	イ 待合・料理店	18	3	16.7%	18	3	16.7%			
	ロ 飲食店	446	96	21.5%	418	81	19.4%	28	15	53.6%
4	百貨店・店舗等	1,041	261	25.1%	810	127	15.7%	231	134	58.0%
5	イ 旅館・ホテル等	638	241	37.8%	487	151	31.0%	151	90	59.6%
	ロ 寄宿舍・共同住宅	4,388	552	12.6%	3,759	295	7.8%	629	257	40.9%
6	イ 病院・診療所	481	187	38.9%	396	116	29.3%	85	71	83.5%
	ロ 老人福祉施設・保育園	540	367	68.0%	384	247	64.3%	156	120	76.9%
	ハ 幼稚園等	77	55	71.4%	42	28	66.7%	35	27	77.1%
7	学校	912	709	77.7%	389	262	67.4%	523	447	85.5%
8	図書館等	65	53	81.5%	51	39	76.5%	14	14	100.0%
9	イ 蒸気風呂・熱気浴場	15	6	40.0%	14	5	35.7%	1	1	100.0%
	ロ 公衆浴場	23	10	43.5%	19	6	31.6%	4	4	100.0%
10	停車場	12	4	33.3%	6	1	16.7%	6	3	50.0%
11	神社・寺院等	417	147	35.3%	379	124	32.7%	38	23	60.5%
12	イ 工場・作業場	3,317	968	29.2%	2,472	491	19.9%	845	477	56.4%
	ロ 映画・テレビスタジオ	1	1	100.0%	1	1	100.0%			
13	イ 駐車場	367	110	30.0%	321	87	27.1%	46	23	50.0%
	ロ 航空機格納庫	8	7	87.5%	4	3	75.0%	4	4	100.0%
14	倉庫	2,331	459	19.7%	1,997	322	16.1%	334	137	41.0%
15	事務所	2,774	937	33.8%	2,154	556	25.8%	620	381	61.5%
16	イ 複合用途(特定)	1,262	307	24.3%	1,020	166	16.3%	242	141	58.3%
	ロ 複合用途(非特定)	328	58	17.7%	277	29	10.5%	51	29	56.9%
16の2	地下街									
16の3	準地下街									
17	文化財	65	39	60.0%	64	38	59.4%	1	1	100.0%
18	延長50メートル以上のアーケード	19			12			7		
19	市町村の指定する山林									
20	総務省令で定める舟車									
合計		20,205	5,883	29.1%	16,010	3,382	21.1%	4,195	2,501	59.6%

## 1 - 24 立入検査件数年別推移

防火対象物の区分		平成13年度	平成14年度	平成15年度	平成16年度	平成17年度
1	イ 劇場・映画館	27	25	41	28	22
	ロ 公会堂・集会場	124	118	152	219	112
2	イ キャバレー等	4	5	1		2
	ロ 遊技場	10	6	12	10	10
	ハ 性風俗関連					
3	イ 待合・料理店	3		4	6	1
	ロ 飲食店	139	62	55	45	38
4	百貨店・店舗等	195	196	158	214	230
5	イ 旅館・ホテル等	249	328	279	226	268
	ロ 寄宿舍・共同住宅	49	41	81	192	78
6	イ 病院・診療所	62	26	47	68	56
	ロ 老人福祉施設・保育園	172	133	126	143	271
	ハ 幼稚園等	15	17	12	11	22
7	学校	107	144	94	252	116
8	図書館等	8	17	17	15	12
9	イ 蒸気風呂・熱気浴場	8	1	1		3
	ロ 公衆浴場	1	4		1	5
10	停車場	0	2	1	5	3
11	神社・寺院等	110	91	101	103	121
12	イ 工場・作業場	221	227	241	326	317
	ロ 映画・テレビスタジオ					0
13	イ 駐車場	10	19	17	34	41
	ロ 航空機格納庫	5				0
14	倉庫	86	90	102	169	243
15	事務所	117	98	205	163	259
16	イ 複合用途(特定)	240	202	349	133	127
	ロ 複合用途(非特定)	9	8	28	12	35
16の2	地下街					0
16の3	準地下街					0
17	文化財	31	30	39	28	32
18	延長50メートル以上のアーケード					0
19	市町村の指定する山林					0
20	総務省令で定める舟車					0
合計		2,002	1,890	2,163	2,403	2,424
(参考)防火対象物数		20,472	20,641	20,167	20,249	20,127
立入検査実施率		9.8%	9.2%	10.7%	11.9%	12.0%



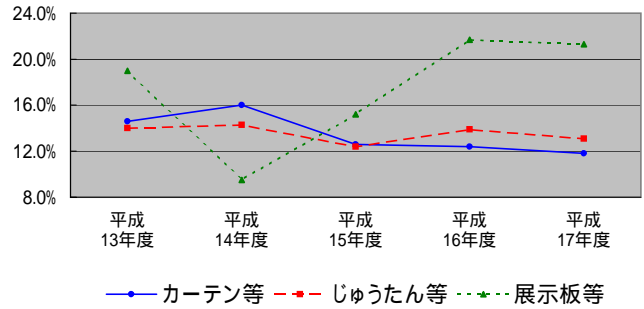
1 - 25 立入検査実施状況

(平成18.3.31現在)

防火対象物の区分		防火対象物数	立入検査	防火対象物数に占める立入検査件数の割合
1	イ 劇場・映画館	43	22	51%
	ロ 公会堂・集会場	529	112	21%
2	イ キャバレー等	37	2	5%
	ロ 遊技場	47	10	21%
	ハ 性風俗関連			
3	イ 待合・料理店	17	1	6%
	ロ 飲食店	444	38	9%
4	百貨店・店舗等	1,034	230	22%
5	イ 旅館・ホテル等	633	268	42%
	ロ 寄宿舍・共同住宅	4,381	78	2%
6	イ 病院・診療所	480	56	12%
	ロ 老人福祉施設・保育園	541	271	50%
	ハ 幼稚園等	76	22	29%
7	学校	896	116	13%
8	図書館等	72	12	17%
9	イ 蒸気風呂・熱気浴場	14	3	21%
	ロ 公衆浴場	24	5	21%
10	停車場	12	3	25%
11	神社・寺院等	415	121	29%
12	イ 工場・作業場	3,326	317	10%
	ロ 映画・テレビスタジオ	1	0	0%
13	イ 駐車場	366	41	11%
	ロ 航空機格納庫	8	0	0%
14	倉庫	2,325	243	10%
15	事務所	2,751	259	9%
16	イ 複合用途(特定)	1,256	127	10%
	ロ 複合用途(非特定)	329	35	11%
16の2	地下街	0	0	
16の3	準地下街	0	0	
17	文化財	70	32	46%
18	延長50メートル以上のアーケード	19	0	0%
19	市町村の指定する山林	0	0	
20	総務省令で定める舟車	0	0	
		20,146	2,424	12%

### 1 - 26 防災物品使用違反年別推移

	平成 13年度	平成 14年度	平成 15年度	平成 16年度	平成 17年度
カーテン等	14.6%	16.0%	12.6%	0	0
じゅうたん等	14.0%	14.3%	12.4%	0	0
展示板等	19.0%	9.5%	15.2%	0	0



### 1 - 27 防災物品使用状況

(平成18.3.31現在)

防火対象物の区分(特定防火対象物)		防火 対象 物数	カー テン 等 を 使用	うち 違反	違反 率	じゅう たん 等 を 使用	うち 違反	違反 率	展示 板 等 を 使用	うち 違反	違反 率
1	イ 劇場・映画館	41	29	0	0%	21	0	0%	3	0	0%
	ロ 公会堂・集会場	515	307	43	14%	127	30	24%	3	1	33%
2	イ キャバレー等	7	3	1	33%	2	1	50%	0	0	
	ロ 遊技場	77	16	2	13%	22	1	5%	1	0	0%
	ハ 性風俗関連										
3	イ 待合・料理店	17	10	2	20%	6	3	50%	0	1	
	ロ 飲食店	432	148	37	25%	118	13	11%	3	0	0%
4		1,006	243	36	15%	119	20	17%	6	0	0%
5	イ 旅館・ホテル等	617	459	51	11%	384	40	10%	4	1	25%
6	イ 病院・診療所	469	318	22	7%	123	13	11%	4	1	25%
	ロ 老人福祉施設・保育園	525	402	23	6%	153	17	11%	7	3	43%
	ハ 幼稚園等	76	54	4	7%	9	6	67%	1	0	0%
9	イ 蒸気風呂・熱気浴場	14	11	3	27%	7	5	71%	0	1	
12	ロ 映画・テレビスタジオ	1	1	0	0%	1	0	0%	0	0	
16	イ 複合用途(特定)	1,182	444	67	15%	299	32	11%	13	2	15%
	ロ 複合用途(非特定)	15	7	1	14%	5	2	40%	0	0	
16の2		0	0	0		0	0		0	0	
16の3		0	0	0		0	0		0	0	
高層建築物		42	21	1	5%	24	3	13%	2	0	0%
		5,036	2,473	293	11.8%	1,420	186	13.1%	47	10	21.3%

### 1 - 28 消防設備士試験実施状況

	甲種			乙種			計		
	受験者	合格者	合格率	受験者	合格者	合格率	受験者	合格者	合格率
平成13年度	145	25	17%	93	40	43%	238	65	27%
平成14年度	146	23	16%	107	44	41%	253	67	26%
平成15年度	146	37	25%	106	29	27%	252	66	26%
平成16年度	106	18	17%	117	40	34%	223	58	26%
平成17年度	126	23	18%	123	34	28%	249	57	23%

### 1 - 29 消防設備士免状発行状況

年度	総計	免状の種類													
		甲種							乙種						
		小計	特類	第1類	第2類	第3類	第4類	第5類	小計	第1類	第2類	第3類	第4類	第5類	第6類
平成13年度	64	25		7	2	3	8	5	39	5		1	10		13
平成14年度	66	23		7	2	5	7	2	43	3	2		10	1	18
平成15年度	66	37		13	2	3	15	4	29	3		2	4	3	14
平成16年度	56	18		5	2	2	6	3	38	1	3	4	7	4	9
平成17年度	55	21	1	7			12	1	34	5	1		6	1	15

### 1 - 30 消防設備士講習実施状況

	消火設備	警報設備	避難設備・消火器	計
平成13年度	111	146	64	321
平成14年度	78	105	52	235
平成15年度	67	83	26	176
平成16年度	90	125	49	264
平成17年度	97	152	59	308

# 1 - 31 高層建築物の状況

(平成18.3.31現在)

名 称	所 在 地	用 途	階 層		高 さ (m)	延 面 積 (㎡)	
			地 上	地 下			
鳥取県庁第1庁舎	鳥取市東町1丁目220	官公署	15	7	1	36	22,300
鳥取県庁第2庁舎	鳥取市東町1丁目220	官公署	15	10	1	38	12,800
郵政互助会鳥取ビル	鳥取市富安2丁目138-2	複合用途(特定)	16イ	14	1	47	6,100
アイシン千代水ビル	鳥取市千代水1丁目98番地	事務所	15	11	0	31	3,600
NTT鳥取ネットワークセンター	鳥取市富安1丁目18番地	事業所	15	7	1	35	9,800
サンシープラザ	鳥取市湖山町2952-3	複合用途(特定)	16イ	11	0	31	3,600
ネオハイツ鳥取	鳥取市瓦町358番地	共同住宅	5□	14	0	40	4,400
レジデンス川端	鳥取市川端5丁目251番地	複合用途(非特定)	16□	13	0	44	4,700
ダイヤパレス末広通り	鳥取市末広温泉町624-3	共同住宅	5□	14	0	38	4,900
カサ・セステ	鳥取市末広温泉町454	複合用途(特定)	16イ	11	0	31	1,400
しいたけ会館対翠閣	鳥取市富安1丁目84番地	ホテル	5イ	9	0	33	3,500
明治生命鳥取駅前ビル	鳥取市東品治町102番地	複合用途(特定)	16イ	12	0	39	10,300
第6ガーデンハイツ観光	鳥取市末広温泉町622番地	複合用途(非特定)	16□	11	0	31	3,200
サンシティ永楽通り	鳥取市永楽温泉町620番地	共同住宅	5□	14	0	45	3,600
カサ・リコ鳥取栄町	鳥取市栄町312番地12	共同住宅	5□	14	0	45	7,900
ポレスター鳥取川端	鳥取市川端1丁目218番地	共同住宅	5□	14	0	43	4,700
サーパス鳥取駅前	鳥取市富安2丁目150-3	共同住宅	5□	14	0	44	6,100
ホテルニューオータニ鳥取	鳥取市今町2丁目153	複合用途(特定)	16イ	13	1	42	10,900
サーパス南町	鳥取市南町405	共同住宅	5□	14	0	43	6,400
セレスト美保21	鳥取市吉成239-5	共同住宅	5□	10	0	33	3,000
カレント富安	鳥取市富安2丁目59番地	共同住宅	5□	15	0	46	5,300
サーパス扇町	鳥取市扇町144番地2	共同住宅	5□	14	0	45	6,300
サンシティ川端	鳥取市川端5丁目302番地	共同住宅	5□	14	0	42	3,900
ナカヤOMマンション	鳥取市永楽温泉町553番地2	共同住宅	5□	11	0	38	3,700
鳥取赤十字病院B棟(診療棟)	鳥取市尚徳町117	病院	6イ	9	1	42	4,100
アクティ日ノ丸総本社ビル	鳥取市今町2丁目112番地	事業所	15	8	1	37	7,500
ミサワカレント吉方	鳥取市吉方147番地	共同住宅	5□	11	0	32	2,400
鳥取大丸,17	鳥取市今町2丁目151番地	百貨店	4	7	2	33	18,000
鳥取市立病院	鳥取市の場1丁目1番地	病院	6イ	7	1	38	22,000
山陰合同銀行鳥取営業部	鳥取市栄町402番地	事務所	15	7	1	38	7,700
サーパス富安公園	鳥取市富安1丁目43番地	共同住宅	5□	9	0	35	2,900
NTT鳥取支店	鳥取市寺町50番地	複合用途(特定)	16イ	6	1	38	13,000
鳥取シティーホテル新館	鳥取市戎町471番地	ホテル	5イ	10	0	39	3,700
鳥取県立中央病院	鳥取市江津730番地	病院	5イ	7	1	37	35,000
ホテルモナーク鳥取	鳥取市永楽温泉町403番地	ホテル	5イ	9	0	32	9,000
ホテルアルファワン鳥取	鳥取市末広温泉町759番地	ホテル	5イ	10	0	36	5,500
ガーデンハイツ観光2号館	鳥取市永楽温泉町505番地	共同住宅	5□	10	0	37	3,600
サーパス吉方	鳥取市吉方174番地1	共同住宅	5□	9	0	34	4,900
鳥取銀行本店	鳥取市永楽温泉町171番地	事務所	15	9	1	41	9,100
鳥取県東部総合事務所	鳥取市立川町6丁目176番地	官公署	15	5	1	36	17,600
日本海リッチランド	鳥取市吉方温泉1丁目561番地	複合用途(特定)	16イ	7	0	36	7,500
アルファコート	鳥取市永楽温泉町111番地	複合用途(特定)	16イ	7	1	33	1,100
鳥取フコク生命駅前ビル	鳥取市扇町7番地	複合用途(特定)	16イ	7	0	36	6,000
ホテルアルファワン米子	米子市明治町195	ホテル	5イ	12		37	4,100
米子全日空ホテル	米子市久米町53-2	ホテル	5イ	9		38	9,800
(有)皆生つるや	米子市皆生温泉2丁目5番1号	ホテル	5イ	9	1	33	9,400
(株)皆生ランドホテル華水亭	米子市皆生温泉4丁目19-10	ホテル	5イ	8		40	11,700
エクレシア米子	米子市米原1丁目1番12号	共同住宅	5□	11		35	4,900
イズズハイツベル米子P-1	米子市万能町81	共同住宅	5□	12		44	4,700
ライオンズマンション米子東町	米子市東町141、142	共同住宅	5□	12		42	2,200
セレスト米子角盤町	米子市角盤町1丁目15-14	共同住宅	5□	13		42	2,900
ポレスター西町	米子市西町25-1	共同住宅	5□	13		39	4,600
ポレスター中町	米子市中町50-1	共同住宅	5□	14		43	4,900
サーパス東町	米子市東町68-1	共同住宅	5□	14		44	6,000
ヴィラ皆生2番館	米子市皆生温泉4丁目6-7	共同住宅	5□	11		41	3,100
グランディオス米子	米子市上福原3丁目1番6号	共同住宅	5□	14		48	11,300
サーパス西福原堀川通り	米子市西福原9丁目6番20号	共同住宅	5□	10		32	2,700
鳥取大学医学部付属病院第2中央診療	米子市西町36番地1	病院	6イ	9	1	33	27,100
鳥取大学医学部付属病院新病棟	米子市西町36番地1	病院	6イ	9	1	40	32,800
王子製紙(株)米子工場原質第1系工場(無窓)	米子市吉岡373	工場	12イ	10		42	7,700
日本生命米子ビル	米子市加茂町2丁目106	事業所	15	9		34	3,300
(株)米子高島屋(東館・第1駐車場)	米子市角盤町1丁目27	複合用途(特定)	16イ	7	1	33	16,800
ニッセイ米子ワシントンビル	米子市明治町125	複合用途(特定)	16イ	9		38	10,000
米子ユニバーサルホテル	米子市万能町121番地	複合用途(特定)	16イ	14	2	45	8,900
エバグリーン皆生	米子市皆生温泉4-16	複合用途(特定)	16イ	11		39	9,600
国際ファミリープラザ	米子市加茂町2丁目180	複合用途(特定)	16イ	9	1	35	6,600
サーパス錦町	米子市錦町3丁目105-7	共同住宅	5□	11		37	4,200
アルファステイツ錦町	米子市米原鴨谷1496-16他	共同住宅	5□	10		35	3,900
(株)境港マリーナホテル	境港市新原町3268番地	ホテル	5イ	8		34	7,200
夢みなとタワー	境港市竹内団地255-3	複合用途(特定)	16イ	4	1	42	8,500
大山リゾート(株)大山ロイヤルホテル	西伯郡伯耆町丸山1647-13	ホテル	5イ	12	1	48	31,200