

鳥取県立二十一世紀の森の管理運営に係る事業報告書

令和7年度

とっとりの森を守り木を活かす会

鳥取県立二十一世紀の森の管理運営に係る事業報告書

1 施設の管理・運營業務の実施状況

(1) 二十一世紀の森の指定管理の概要

森林の役割は水源かん養、地球温暖化の防止、保健休養、治山等の公益的機能や木材生産の場など多岐に渡っている。森林には自然に親しみ、安らぎを感じ、人間性を回復する場としての効果もある。木材とのふれあいを通して木の文化や木の良さ、その利用の意義を学んでもらうことも重要である。これらを包括的かつ能動的に学ぶ活動を「木育」と言い、「木育」は「知る活動」、「触れる活動」、「創る活動」の3つの活動で代表される。この「木育」を推進するため、森林や木材についての様々な体験により豊かな感性や自然への親しみ、森林や環境問題に対する確かな理解を育むとともに、木製遊具や木製知育玩具との触れ合いを通じて木への親しみや木の文化への理解が深まるよう、アンバサダーを選任して広く意見を聞きながら施設の目的を最大限に実現するよう努めた。

「トッキーノ館(森林学習展示館)」は「知る(木への理解を深める)」及び「触れる(木の良さを体感する)」の活動拠点として、「とっとりピノキオ館(林業技術工芸実習館)」は「触れる(木と出会う)」の活動拠点として、「グートホルツ(とっとり林業技術訓練センター)」はチェーンソーの高度な技術習得や技術の向上、安全意識の向上、災害防止教育の拠点施設として全国をけん引するよう管理・運営、施設の有効活用をした。また、森林や木の良さ、大切さ等を普及啓発し、二十一世紀の森と親しむことができるイベントを開催して、二十一世紀の森の活用推進を図り、来園者の満足度向上に努めた。

さらに、「森林学習展示館」は「トッキーノ館」、「林業技術工芸実習館」は「とっとりピノキオ館」、「とっとり林業技術訓練センター」は「グートホルツ」という愛称としてPRし、親しみやすい施設となるようイメージアップの工夫を行っている。

これらの取り組みの結果として、令和7年度は、13,261人ももの来園者の訪問につながった。特に、幼稚園や保育園、公民館等の団体、親子連れの来場につながった。アンケートにおいても昨年度と同様に、大多数の来園者から「良かった、また来たい」との好意的な評価・意見をいただいている。

(2) 開館時間等の状況

開館時間は午前9時から午後4時30分までとした。

休館日は毎週火曜日、1月1日から同月3日まで及び12月29日から同月31日までとした。

なお、休館日に団体(幼稚園)の貸切利用がしたいとの要望に応え、19回開館した。

(3) 各施設管理等の業務

○トッキーノ館(森林学習展示館)

幼児や小学生、親子及び県民を対象として森林の公益的機能の理解向上を図る展示を活用した体験学習や森林体験活動等を実施するとともに、木育広場の設置、木製遊具や木製知育玩具等を配置し、遊びながら情操教育が育まれる「木育」の場として活用した。また、多くの来園者に木製知育玩具等の利用推進を図った。

また、林業試験場と連携した森林学習会等を行ったり、地域の木工芸作家の作品を展示販売するコーナー及び県立聾学校及び県立養護学校と連携し研究発表資料を展示コーナーに設置した。さらに、ウォーターサーバーや飲食スペース、椅子等を設置するなどして、来館者にくつろげる空間を提供したほか、トイレの補助便座等を貸出すなど来館者の利便性の向上に努めた。

○とっとりピノキオ館(林業技術工芸実習館)

鳥取木材工芸振興会等の拠点施設としてにぎわい化を進め、木材の良さを広める木工芸の活動拠点として、木工芸作家の作品づくり及び作品展示の場として活用した。また、生活用具として木が私たちの生活のなかの癒しを提供できる木工芸という面で活用できることを学ぶ場として県民等を対象とした木工教室を開催した。

また、鳥取県と連携して「森の仕事展示室」としてとっとりピノキオ館(林業技術工芸実習館)2階に「鳥取県とオーストリアの林業技術の交流」に係るパネル展示や古い林業道具等の展示を行っている。

○グートホルツ(林業技術訓練センター)

林業の担い手や椎茸生産者等の伐木技術の取得、災害防止のための研修や学生を対象とした体験研修のための中核施設として活用した。

「全天候型実習施設」により、雨天等の天候にかかわらず専門指導員によるチェーンソーの基礎である目立てからメンテナンス、構造等の基本的事項の指導並びに伐木技術の習得のための実地訓練を行うなど、訓練の充実が図られた。

(4) 体験学習・普及啓発業務

隣接する「二十一世紀の森」を森林体験活動フィールドとして活用するとともにトッキーノ館(森林学習展示館)における解説パネル展示や建築模型、林業現場を解説するジオラマ等を活用して森林・林業の大切さを普及啓発した。また、森林・林業の恵みである木材に親しむことができ、木工工作技術等も学ぶことができる木工教室を開催した。

施設の誘客や大々的なPRをするため、8月にトッキーノ自然体験会や、2月に木工づくり教室などを開催し、森林・林業と木材の大切さや人の生活との関わり等を解説して森林や木材の幅広い利用への理解向上に努めた。

これらの様々なイベント等の実施により、二十一世紀の森各施設の認知度向上や魅力度拡大に努めるとともに集客の促進を図った。

<資料1> 体験学習やイベントの実施状況

(5) 施設の保守管理及び修繕等業務

二十一世紀の森各施設の清掃や周辺の見回り等を日常的に実施した。トッキーノ館(森林学習展示館)等の玄関ホールや展示室の清掃及びトイレ掃除、床等の部分拭き等並びに来客の多い日前後のモップ掛けや窓ふき等、ごみ収集・処理は計画通りに実施しており、来園者に不快感を与えないよう清潔に維持管理ができた。新型コロナウイルスなど各種感染症の感染対策も丁寧に実施できた。

○日常清掃

- ・扉、壁等の部分拭き
- ・建物及び周辺の粗ごみ拾い
- ・部屋ごみ等の処理
- ・トイレ清掃

○定期清掃

- ・扉、壁、床の拭き
- ・高所ちり払い
- ・窓ガラス洗浄
- ・フロアマット洗浄

さらに、新型コロナウイルスなどの感染症対策として、記名簿や手指消毒用アルコール容器、感染症対策等の掲示物を玄関やホールに配置して、検温やマスク着用等の感染症対策への協力依頼を行い、来園者への感染症対策や注意喚起等に努めた。また、新型コロナウイルスなどの感染症防止を徹底するため、空間除菌脱臭機を稼働しているほか、室内換気及び施設内や諸設備、木育広場、木製遊具、木製玩具等へのアルコール消毒を行った。

また、学習展示館内の内装補修を行うなど施設の快適運営に心がけた。

<資料 2> 修繕工事の状況

(授乳室カーテン等取り換え、施設周辺の路面補修、清掃、構内除雪など)

さらに、各施設の閉館時間内においては、警備会社による保安警備を行った。また、施設所有者賠償責任保険に加入した。

(6) 情報発信・広報宣伝業務

二十一世紀の森を広く案内・周知するため、鳥取県立「二十一世紀の森」のホームページの随時更新及び、県木連の情報誌「いなつね短信」やトッキーノ館(森林学習展示

館)等の案内リーフレットを作成して、管理運営施設や森林・林業、木材等への関心を引くよう広報に努めた。

また、地域の幼稚園・保育所にイベント案内チラシを送付して利用案内を充実させた。地元の新聞への施設情報やイベント情報等の掲載なども新聞社と連携して行うとともに、インスタグラムを活用して二十一世紀の森施設情報や各種イベント案内等の掲載なども積極的に行い、施設の宣伝並びに情報発信の充実に取り組み、来園者にとって利用しやすい環境づくりや利便性の向上、施設の幅広い周知に取り組んだ。

2 利用者の利用状況

(1)入園者の状況

＜資料3＞令和7年度とっとり二十一世紀の森・各館の利用状況

(2)利用者へのアンケートの状況

＜資料4＞利用者アンケートの結果

3 料金の収入の実績

＜資料5＞令和7年度 収支決算報告書

4 経費の収支状況

＜資料5＞令和7年度 収支決算報告書

5 雇用条件および労働状況

＜資料6＞管理運営の組織および職員の配置

6 障がい者就労施設及びシルバー人材センター等からの物品、役務の調達実績

＜資料7＞障がい者就労施設及びシルバー人材センター等からの物品、役務の調達実績

体験学習やイベントの実施状況

期 日	内 容	参加者数
5月17日(土)	自然観察会	14人
8月11日(祝)	トッキーノ自然体験会 ・森の探検会 ・昆虫採り ・木工づくり	139人
10月25日(土)	自然観察会	12人
2月28日(土)	節句かざりづくり体験	30人

<資料2>

修繕等工事の状況

(単位:円)

月	修繕内容	金額
7月	授乳室カーテン等取り換え	157,300
1月	施設周辺の路面補修、除草等	209,000
12月から3月	構内除雪	171,600
合計		537,900

二十一世紀の森・各館の利用者数

月		4	5	6	7	8	9	10	11	12	1	2	3	合計
開園日数(日)		25	28	27	30	30	26	28	30	25	24	26	28	327
森林学習展示館 (トッキーノ)	個人	676	1162	849	1098	1950	1076	1008	868	596	503	689	951	11,426
	団体	41	9	70	120	79	33	32	106	40	8	50	79	667
林業技術工芸美 習館	個人	6	24	1	8	181	7	18	6	14	2	30	1	298
	団体	40	39	30	111	80	48	50	53	44	38	40	40	613
林業技術訓練セ ンター	個人	0	0	0	0	0	0	0	0	0	0	0	0	0
	団体	35	0	0	37	0	49	0	85	0	0	51	0	257
合 計	個人	682	1186	850	1106	2131	1083	1026	874	610	505	719	952	11,724
	団体	116	48	100	268	159	130	82	244	84	46	141	119	1,537
総 計		798	1234	950	1374	2290	1213	1108	1118	694	551	860	1071	13,261

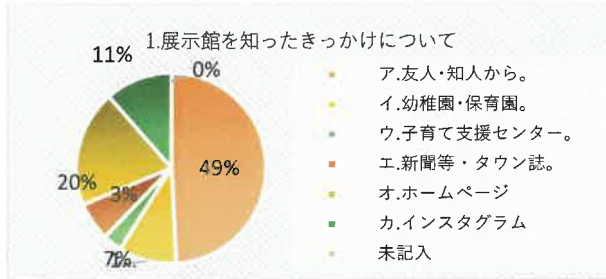
昨年同月合計 14,265
対昨年度増 -1,004

森林学習展示館等の団体等利用状況				(単位：人)			
月 日	団体名等	人 数	備 考	月 日	団体名等	人 数	備 考
4月2日	放課後等デイサービスカスミソウ	8	トッキーノ館(森林学習展示館)	11月11日	白兎雲根学校	24	ピノキオ館・トッキーノ館
4月3日	放課後等デイサービスkidsゆうゆう	4	トッキーノ館(森林学習展示館)	11月18日	鳥取第2幼稚園	24	トッキーノ館(森林学習展示館)
4月10日	放課後等デイサービスただだ	3	トッキーノ館(森林学習展示館)	11月25日	鳥取第2幼稚園	28	トッキーノ館(森林学習展示館)
"	放課後等デイサービスえんぴよりきっず	5	トッキーノ館(森林学習展示館)	12月8日	放課後等デイサービス かえるクラブ	3	トッキーノ館(森林学習展示館)
4月23日	山形地区振興協会・山二森のミニデイ	21	トッキーノ館(森林学習展示館)	12月9日	いなば幼稚園	37	トッキーノ館(森林学習展示館)
5月28日	放課後等デイサービスRelieve	9	トッキーノ館(森林学習展示館)	1月5日	放課後等デイサービスマイルセンター浜村	6	トッキーノ館(森林学習展示館)
6月10日	鳥取第2幼稚園/他	55	21世紀の森(屋外)	1月14日	障害児デイサービスセンター さわやか	2	トッキーノ館(森林学習展示館)
6月16日	放課後等デイサービス家族のきずな	6	トッキーノ館(森林学習展示館)	2月17日	いなば幼稚園	35	トッキーノ館(森林学習展示館)
6月16日	放課後等デイサービスリボン	9	トッキーノ館(森林学習展示館)	2月24日	若草学園	15	トッキーノ館(森林学習展示館)
7月1日	若草学園	17	トッキーノ館(森林学習展示館)	3月5日	放課後等デイサービスえんぴよりきっず	5	トッキーノ館(森林学習展示館)
7月5日	放課後等デイサービス フレンドシップ	6	トッキーノ館(森林学習展示館)	3月10日	さつき保育園	28	トッキーノ館(森林学習展示館)
7月8日	ルーテル幼稚園	20	トッキーノ館(森林学習展示館)	3月12日	西郷保育園	8	トッキーノ館(森林学習展示館)
7月14日	放課後等デイサービスカスミソウ	4	トッキーノ館(森林学習展示館)	"	放課後等デイサービスらふたあかる	11	トッキーノ館(森林学習展示館)
7月22日	放課後等デイサービスこはる	14	トッキーノ館(森林学習展示館)	3月25日	放課後等デイサービスマーブルポット	10	トッキーノ館(森林学習展示館)
7月23日	放課後等デイサービスカスミソウ	4	トッキーノ館(森林学習展示館)	3月26日	放課後等デイサービスマイルセンター浜村	4	トッキーノ館(森林学習展示館)
7月28日	浜坂地区公民館	18	トッキーノ館(森林学習展示館)	3月31日	放課後等デイサービス たけた	13	トッキーノ館(森林学習展示館)
7月29日	愛真幼稚園	26	トッキーノ館(森林学習展示館)				トッキーノ館(森林学習展示館)
7月30日	放課後等デイサービスマイルグー	11	トッキーノ館(森林学習展示館)				トッキーノ館(森林学習展示館)
8月4日	放課後等デイサービスただだ	17	トッキーノ館(森林学習展示館)				トッキーノ館(森林学習展示館)
8月5日	放課後等デイサービスなら七色キッズ	17	ピノキオ館・トッキーノ館				トッキーノ館(森林学習展示館)
8月19日	第一幼稚園	24	トッキーノ館(森林学習展示館)				トッキーノ館(森林学習展示館)
8月20日	放課後等デイサービスカスミソウ	7	トッキーノ館(森林学習展示館)				トッキーノ館(森林学習展示館)
8月26日	ルーテル幼稚園	14	トッキーノ館(森林学習展示館)				トッキーノ館(森林学習展示館)
9月2日	若草学園	12	トッキーノ館(森林学習展示館)				トッキーノ館(森林学習展示館)
9月3日	放課後等デイサービス らふたあ かる	10	トッキーノ館(森林学習展示館)				トッキーノ館(森林学習展示館)
9月5日	ゆりかご保育園	6	トッキーノ館(森林学習展示館)				トッキーノ館(森林学習展示館)
9月24日	放課後等デイサービス グッピーズ	5	トッキーノ館(森林学習展示館)				トッキーノ館(森林学習展示館)
10月6日	放課後等デイサービス かえるクラブ	3	トッキーノ館(森林学習展示館)				トッキーノ館(森林学習展示館)
10月6日	放課後等デイサービス さわやか	4	トッキーノ館(森林学習展示館)				トッキーノ館(森林学習展示館)
10月21日	とうろう保育園	20	トッキーノ館(森林学習展示館)				トッキーノ館(森林学習展示館)
10月27日	放課後等デイサービス フレンドシップ	5	トッキーノ館(森林学習展示館)				トッキーノ館(森林学習展示館)
11月4日	わかばこども園	30	トッキーノ館(森林学習展示館)				トッキーノ館(森林学習展示館)
(小計)		414		計		667	

令和7年度 トッキーノ館アンケート集計結果

1. 展示館を知ったきっかけ

- ア. 友人・知人から。 30
- イ. 幼稚園・保育園。 6
- ウ. 子育て支援センター。 2
- エ. 新聞等・タウン誌。 4
- オ. ホームページ 12
- カ. インスタグラム 7
- 未記入 0



2. 当館について

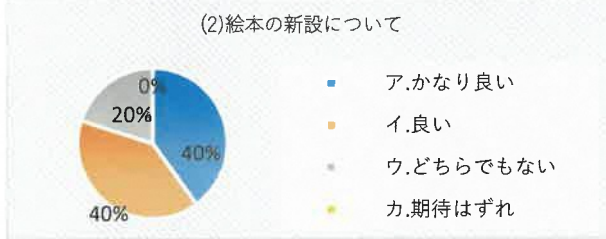
(1) 木製玩具の充実程度

- ア. かなり良い 36
- イ. 良い 14
- ウ. どちらでもない 2
- カ. 期待はずれ 1



(2) 絵本の新設について

- ア. かなり良い 20
- イ. 良い 20
- ウ. どちらでもない 10
- カ. 期待はずれ 0
- 無回答 0



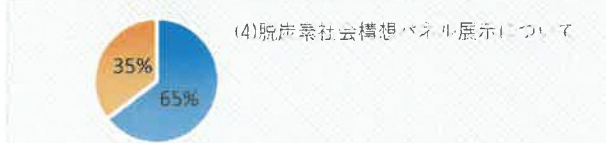
(3) 子育て相談室について

- ア. 期待している 41
- イ. 期待していない 8
- 無回答 2



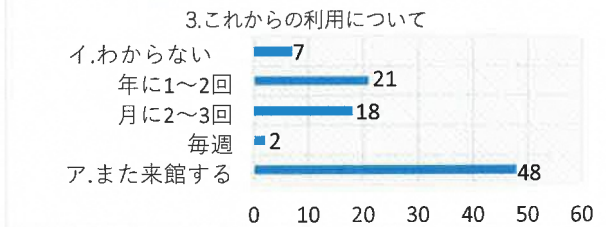
(4) 脱炭素社会構想パネル展示について

- ア. 見たことがある 33
- イ. 見たことがない 18



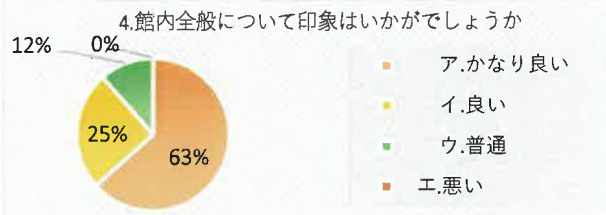
3. これからの利用について。

- ア. また来館する 48
- 毎週 2
- 月に2～3回 18
- 年に1～2回 21
- イ. わからない 7



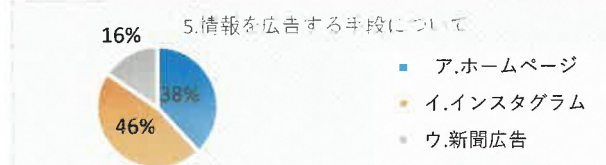
4 館内全般についてお尋ねします。

- ア. かなり良い 33
- イ. 良い 13
- ウ. 普通 6
- エ. 悪い 0



5 トッキーノ館の情報を広報する際にその手段としてお聞きします。

- ア. ホームページ 27
- イ. インスタグラム 33
- ウ. 新聞広告 11



〈資料5〉

令和7年度 収支決算報告書

自 令和7年4月1日

至 令和8年3月31日

とつとりの森を守り木を活かす会

収入の部

単位:円

	金額	備考
委託料収入	14,251,000	鳥取県
利用料収入	0	グートホルツ等使用料
管理業務収入	511,830	木育広場管理
雑収入	72,112	自動販売機
県木連からの繰入	712,604	
合計	15,547,546	

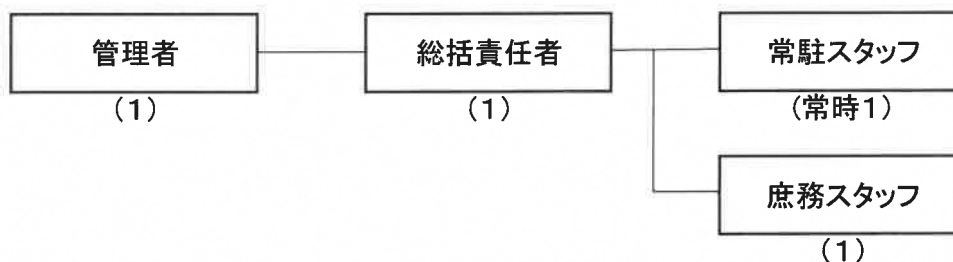
支出の部

	金額	備考
人件費	10,318,000	
旅費交通費	182,443	
通信費	261,720	
消耗品費	622,152	
修繕費	48,589	
水道光熱費	838,063	電気代・灯油代
賃借料	103,100	
広告宣伝費	93,500	
手数料	29,040	
保険料	23,740	
雑費	230,016	
事業費(謝金・木工活動費等)	1,102,202	
委託料	753,087	
分担金等(消費税)	941,894	
合計	15,547,546	

収入金額合計	15,547,546
支出金額合計	15,547,546
差し引き金額	0

管理運営の組織および職員の配置

(1) 管理運営の組織



(2) 職員の職種等

職種	雇用関係	担当する業務	備考
管理者	常勤	総合管理・運営のチェック	
総括責任者	常勤	業務の総合調整・コーディネート	
庶務スタッフ	常勤	収支状況の管理	
常駐スタッフ	常勤	業務の企画・実施等	
常駐スタッフ	非常勤(交替)	来園者対応、軽微な作業、日常の清掃(館内・周辺)	
常駐スタッフ	非常勤(交替)	来園者対応、軽微な作業、日常の清掃(館内・周辺)	
常駐スタッフ	非常勤(交替)	来園者対応、軽微な作業、日常の清掃(館内・周辺)	

(3) 日常の職員配置

職員を午前8時30分から午後5時まで配置し、管理事務所には1名の職員を配置し、日々の出来事の管理を指示・統括している。

労働条件等報告書

項目	条件等	備考)
1 職 種	常勤正職員（スタッフ）	
2 契約期間	任期の定めなし	
3 就業の場所	県立二十一世紀の森 トッキーノ館ほか	
4 労働条件の提示書面	労働条件通知書等	
5 始業・終業時刻、休憩時間等	(1)始業 8時 30分 終業 17時 0分 (2)休憩時間 60分 (3)所定労働時間を越える労働は無 (4)労働時間に係る協定は無	
6 休日	毎週 土曜日、日曜日、祝日など 就業規則の定めのとおり	
7 休暇	(1)年次有給休暇 ・6ヶ月間継続勤務した場合 10日 (2)その他の休暇 ・就労規則に定めるとおり	
8 賃金	(1)賃金 月給180,000円以上 (2)諸手当の額及び計算方法 ・通勤手当等 就労規則に定めるとおり (3)割増賃金 ・所定労働時間外 25% ・休日 35% (4)賃金締切日 毎月 20日 (5)賃金支払日 毎月 25日 (6)賞与 有（6・12月 各1月分相当） (7)昇給 有（4月） (8)平均給与月額184,500円	
9 退職金	中小企業退職金共済制度 月額10,000円	
10 健康診断	健康診断を毎年1回行う	
11 その他		

労働条件等報告書

項目	条件等	備考(※記載上の注意)
1 職 種	非常勤職員(土・日曜日担当)	
2 契約期間	任期の定めなし	
3 就業の場所	県立二十一世紀の森 トッキーノ館	
4 労働条件の提示書面	労働条件通知書等	
5 始業・終業時刻、休憩時間等	(1)始業 8時30分 終業17時15分 (2)休憩時間 45分 (3)所定労働時間を越える労働は無 (4)労働時間に係る協定は無	
6 休日	毎週 平日	
7 休暇	(1)年次有給休暇 短時間勤務のため、なし (2)その他の休暇 就労規則の定めのとおり	
8 賃金	(1)賃金 時間給 1,100円以上 (2)諸手当の額及び計算方法 なし (3)割増賃金 休日勤務として算入済み (4)賃金締切日 毎月 月末 (5)賃金支払日 毎月 5日 (6)賞与 無 (7)昇給 有(最低賃金改定時) (8)平均給与月額 40,000円	
9 退職金	短時間勤務のためなし	
10 健康診断	短時間勤務のためなし	
11 その他		

労働条件等報告書

項目	条件等	備考(※記載上の注意)
1 職種	非常勤職員(平日担当)	
2 契約期間	任期の定めなし	
3 就業の場所	県立二十一世紀の森 トッキーノ館	
4 労働条件の提示書面	労働条件通知書等	
5 始業・終業時刻、休憩時間等	(1)①始業12時 0分 終業17時 0分 ②始業 9時 0分 終業12時 0分 (2)休憩時間 0分 (3)所定労働時間を越える労働は無 (4)労働時間に係る協定は無	
6 休日	毎週 土・日曜 及び清掃業務のない火曜日(②の勤務)	
7 休暇	(1)年次有給休暇等 就労規則の定めのとおり	
8 賃金	(1)賃金 時間給 1,100円以上 (2)諸手当の額及び計算方法 ・通勤手当等 就労規則に定めるとおり (3)割増賃金 該当なし (4)賃金締切日 毎月 月末 (5)賃金支払日 毎月 5日 (6)賞与 無 (7)昇給 有(最低賃金改定時) (8)平均給与月額 95,000円	
9 退職金	短時間勤務のためなし	
10 健康診断	短時間勤務のためなし	
11 その他		

(参考様式3)

令和7年度 二十一世紀の森 施設職員に係る処遇改善状況

(単位:円)

令和n年度処遇改善に係る指定管理料 A	前年度処遇改善計画上の 処遇改善後人件費		令和n年度処遇改善計画		実績						処遇改善計画 達成率 (E/C)	処遇改善に係る指 定管理料の 執行率 (E/A)	処遇改善に係る指 定管理料の 執行残額
	年間人件費 B	平均給与月額 B'	処遇改善額 C	給与月額改善額 C'	年間人件費 D	平均給与月額 D'	処遇改善額 E (D-B)	処遇改善率 E' (E/B)	給与月額改善額 F (D'-B')	給与月額改善率 F' (F/B')			
949,000	9,455,000	112,559	863,000	4,230	10,318,000	122,833	863,000	9.1%	10,274	9.1%	100.0%	90.9%	86,000

※B・D欄には、基本給、賞与、時間外手当等の各手当、事業者負担の社会保険料等の法定福利費を含む人件費総額を記入すること。

※B'・D'欄には、基本給、時間外手当等の各手当を含む1人あたりの平均給与月額を記入すること(賞与を除く)。

※初年度分については、「前年度処遇改善計画上の処遇改善後人件費」を「令和n年度収支計画」とする。