

1 火災

【目次】

- 1-1 月別火災発生件数
- 1-2 市町村別火災発生件数
- 1-3 月別・市町村別火災発生状況
- 1-4 出火原因別損害状況
- 1-5 出火原因別損害状況(年別)
- 1-6 時間帯別火災状況
- 1-7 全火災の損害額段階別出火件数
- 1-8 初期消火器具使用状況
- 1-9 覚知方法別火災発生件数
- 1-10 天気別火災発生状況
- 1-11 火災による死者の発生状況 その1(※削除)
- 1-11 火災による死者の発生状況 その2(※削除)
- 1-12 損害額 1,000 万円以上の火災(件) その1
- 1-12 損害額 1,000 万円以上の火災(件) その2
- 1-13 主要火災記録
- 1-14 年別無火災市町村別一覧表
- 1-15 年別火災統計
- 1-16 防火対象物数の推移
- 1-17 市町村別防火対象物数
- 1-18 防火管理者等専任率推移
- 1-19 防火管理実施状況
- 1-20 消防用設備等設置状況年別推移
- 1-21 消防用設備等設置状況
- 1-22 消防用設備点検報告状況年別推移
- 1-23 消防用設備点検報告状況
- 1-24 立入検査件数年別推移
- 1-25 立入検査実施状況
- 1-26 防災物品使用違反年別推移
- 1-27 防災物品使用状況
- 1-28 消防設備士試験実施状況
- 1-29 消防設備士免状発行状況
- 1-30 消防設備士講習実施状況(受講者数)
- 1-31 高層建築物の状況調査表

1 火災

火災の現状

出火件数

平成30年の県内の火災件数(爆発を含む。以下同じ。)は223件で、前年に比べて41件増加した。

火災種別で見ると、建物火災100件(前年87件、前年比較増減+13件、以下同じ)、林野火災9件(6件、+3件)、車両火災17件(19件、-2件)、船舶火災0件(1件、-1件)、その他火災97件(69件、+28件)である。

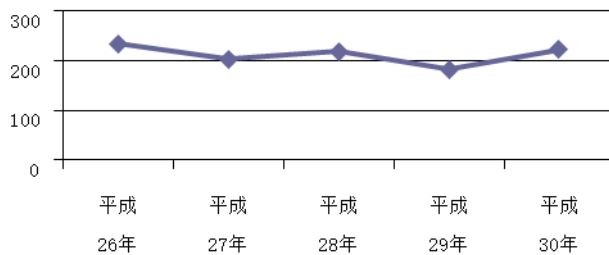
火災件数を月別にみると、8月の48件がもっとも多く、9月の8件がもっとも少なかった。

<火災種類別発生状況>

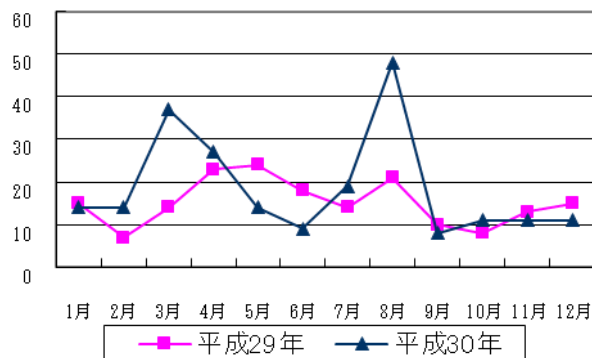
単位(件)

	合計	建物	林野	車両	船舶	航空機	その他
平成26年	234	108	5	21	1	0	99
平成27年	203	108	7	15	2	0	71
平成28年	219	120	9	18	0	0	72
平成29年	182	87	6	19	1	0	69
平成30年	223	100	9	17	0	0	97

<火災件数の推移>



<月別火災発生件数>



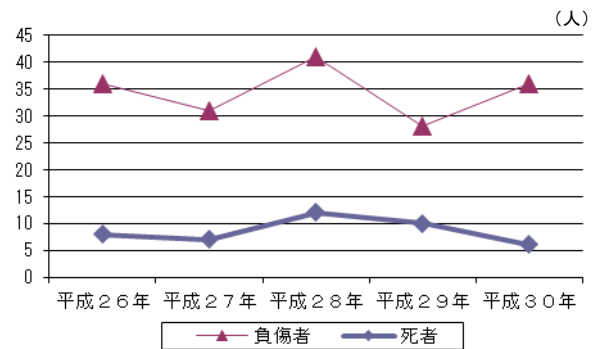
死者・負傷者数

平成30年の死者は6名で、前年に比べて4名減少した。負傷者は36名で、前年に比べて8名増加した。

<死者・負傷者数の推移>

単位(人)

	平成26年	平成27年	平成28年	平成29年	平成30年
死者	8	7	12	10	6
負傷者	36	31	41	28	36
死者(全国)	1,678	1,563	1,452	1,450	1,427



損害額

平成30年の損害額は282,086千円で前年と比べて34,362千円増加した。損害額の97.4%は建物火災が占めている。

1千万円以上の損害額が発生した火災は、6件あった。

また、火災の1件あたりの損害額を段階別にみた出火件数は、損害額100千円未満の火災が71%となっている。

<損害額の推移>

	損害額 (単位:千円)	1件当たり1千万円以上の火災における損害額 (単位:千円)	損害額(全国) (単位:百万円)
平成26年	354,412	247,887	85,318
平成27年	414,648	309,985	82,520
平成28年	352,795	176,573	75,233
平成29年	316,448	260,292	89,300
平成30年	282,086	154,780	84,627

出火原因

平成30年の出火原因は、たき火によるものが41件で最も多く、次いで、火入れが21件、放火(疑い含む)が14件、たばこが13件、こんろ、電灯・電話等の配線がともに7件の順となっている。

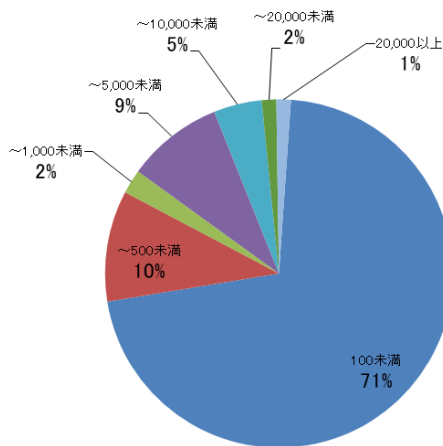
出火原因別(その他、不明・調査中を除く)の損害額は、ストーブによるものが36,178千円で最も多かった。

<近年の出火原因上位の推移>

	平成28年	平成29年	平成30年
1位	たき火 30件	たき火 32件	たき火 41件
2位	・たばこ 13件 ・放火(疑い含む) 13件	たばこ 12件	火入れ 21件
3位		放火(疑い含む) 6件	放火(疑い含む) 14件
4位	電灯・電話等の配線 11件	・ストーブ 5件 ・火入れ 5件	たばこ 13件
5位	・火入れ 10件 ・配線器具 10件		・こんろ 7件 ・電灯・電話等の配線 7件

<損害額別出火件数割合>

(単位:千円)



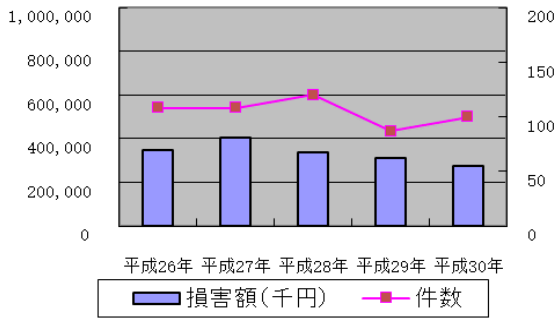
火災種別の状況

建物火災

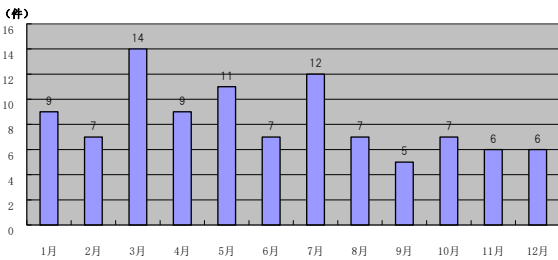
平成30年の建物火災発生件数は100件であり、前年と比較して13件の増加であった。また、全体に占める割合は44.8%であった。

建物火災の出火原因の上位(その他、不明・調査中を除く)は、たき火が10件、たばこ、こんろがともに7件であった。

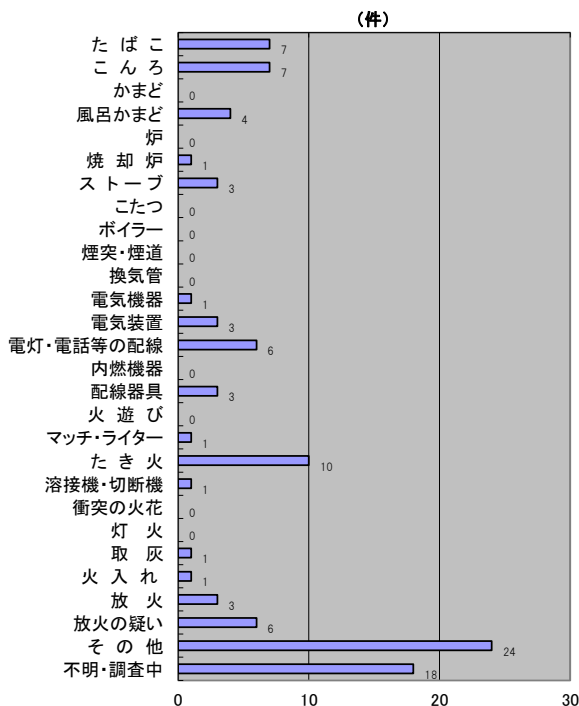
<建物火災の件数及び損害額の推移>



<月別建物火災発生状況>



<建物火災の主な出火原因別分類>



林野火災

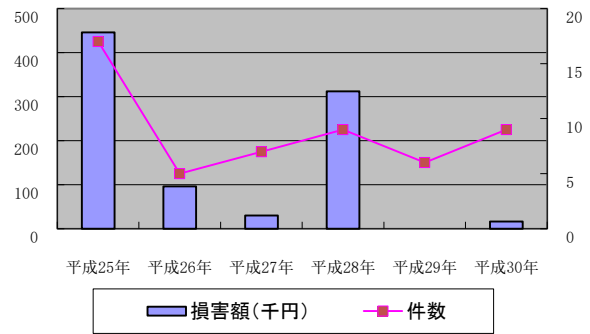
平成30年の林野火災発生件数は9件であり、前年と比較して3件増加した。

損害額は16千円と前年より16千円増加した。

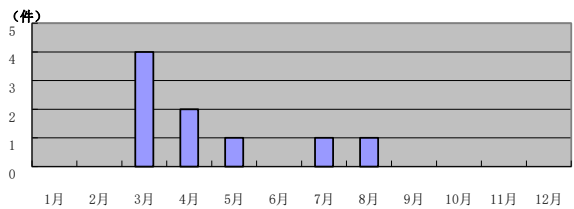
出火原因(その他、不明・調査中を除く)は、たき火が2件、火入れが1件であった。

<林野火災の件数及び損害額の推移>

	平成25年	平成26年	平成27年	平成28年	平成29年	平成30年
件数	17	5	7	9	6	9
損害額(千円)	446	96	30	312	0	16



<月別林野火災発生状況>

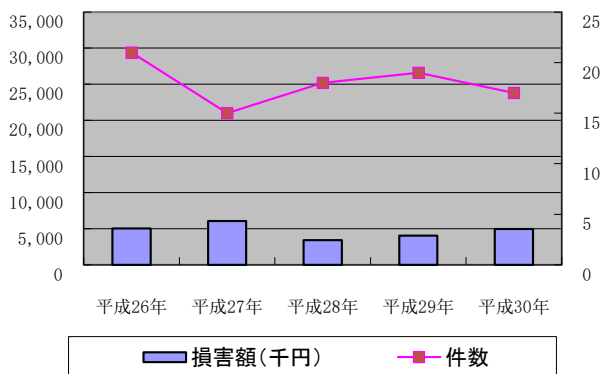


車両火災

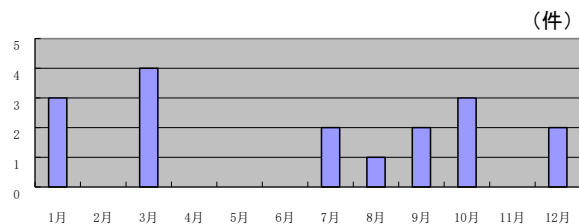
平成30年の車両火災発生件数は17件であり、前年から2件減少した。損害額は4,950千円で、前年と比較して981千円増加した。

＜車両火災の件数及び損害額の推移＞

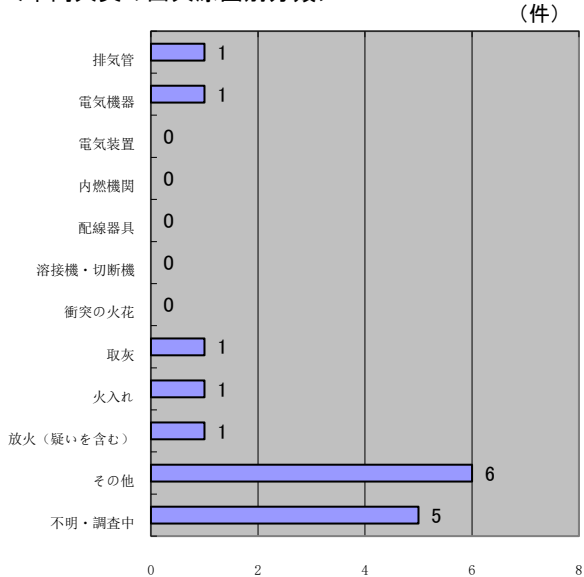
	平成26年	平成27年	平成28年	平成29年	平成30年
件数	21	15	18	19	17
損害額(千円)	5,046	6,075	3,434	4,059	4,950



＜月別車両火災発生状況＞



＜車両火災の出火原因別分類＞



その他火災

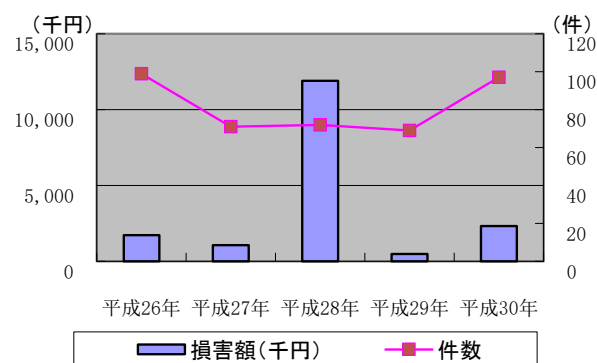
平成30年のその他火災の発生件数は97件であり、前年と比較して28件増加した。

損害額は2,318千円で1,834千円増加した。

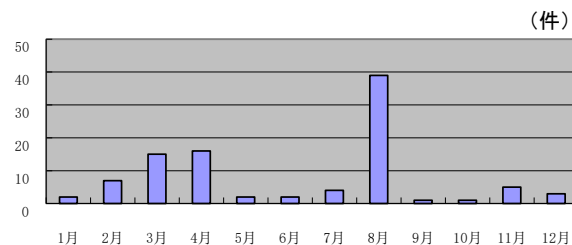
出火原因は、たき火(29件)、火入れ(18件)が多かった。

＜その他火災の件数及び損害額の推移＞

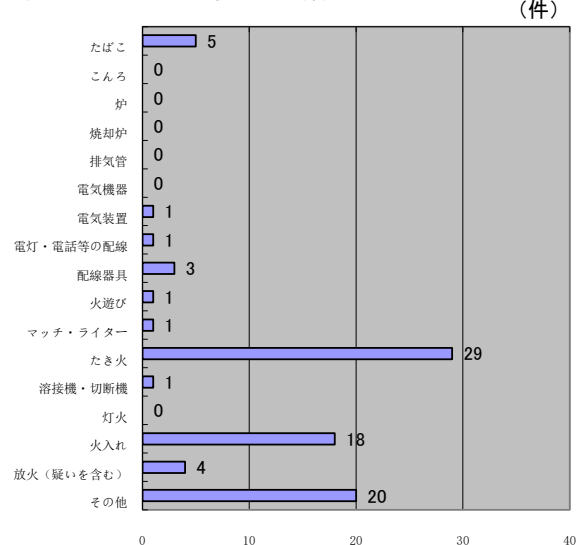
	平成26年	平成27年	平成28年	平成29年	平成30年
件数	99	71	72	69	97
損害額(千円)	1,727	1,070	11,894	484	2,318



＜月別その他火災発生状況＞



＜その他火災の出火原因別分類＞



過去の火災発生状況の推移

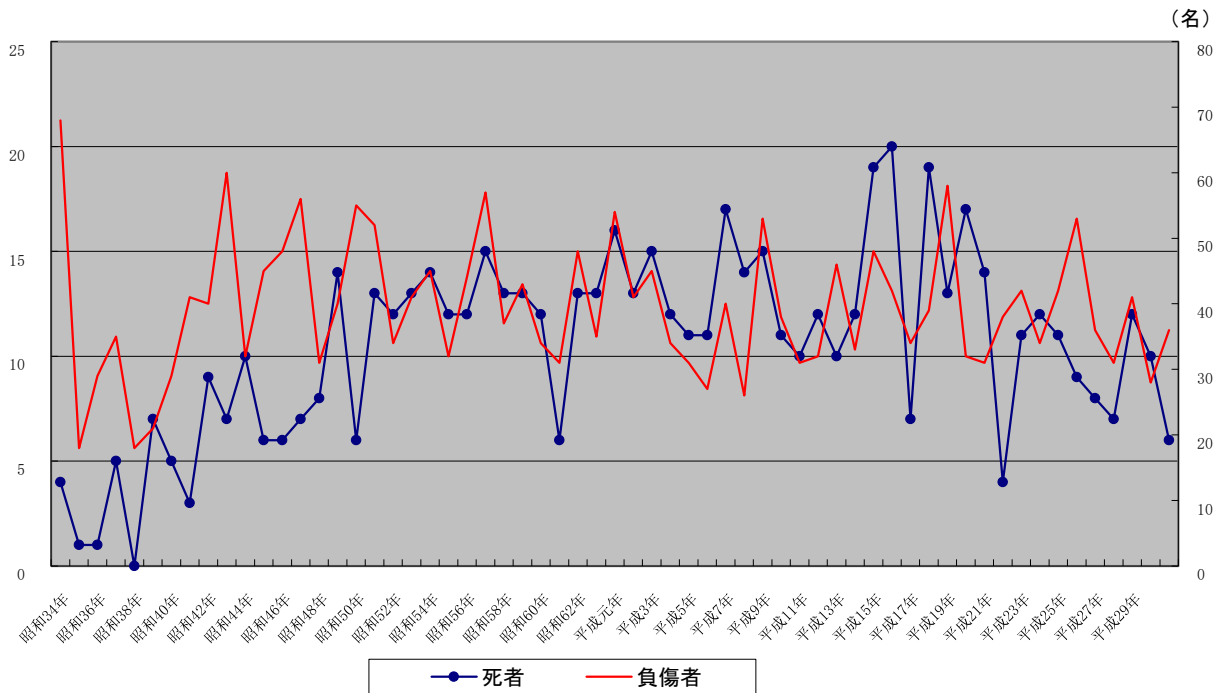
昭和53年に439件と最悪を記録した火災件数はその後減少し、平成3年及び平成4年には225件まで減少した。

平成6年に火災件数が急激に増加しているが、これは平成6年に火災報告取扱要領が改正され、火災件数の計上方法が見直しされたことが影響していると考えられる。特にその他火災(枯草火災等)の件数の影響が大きい。

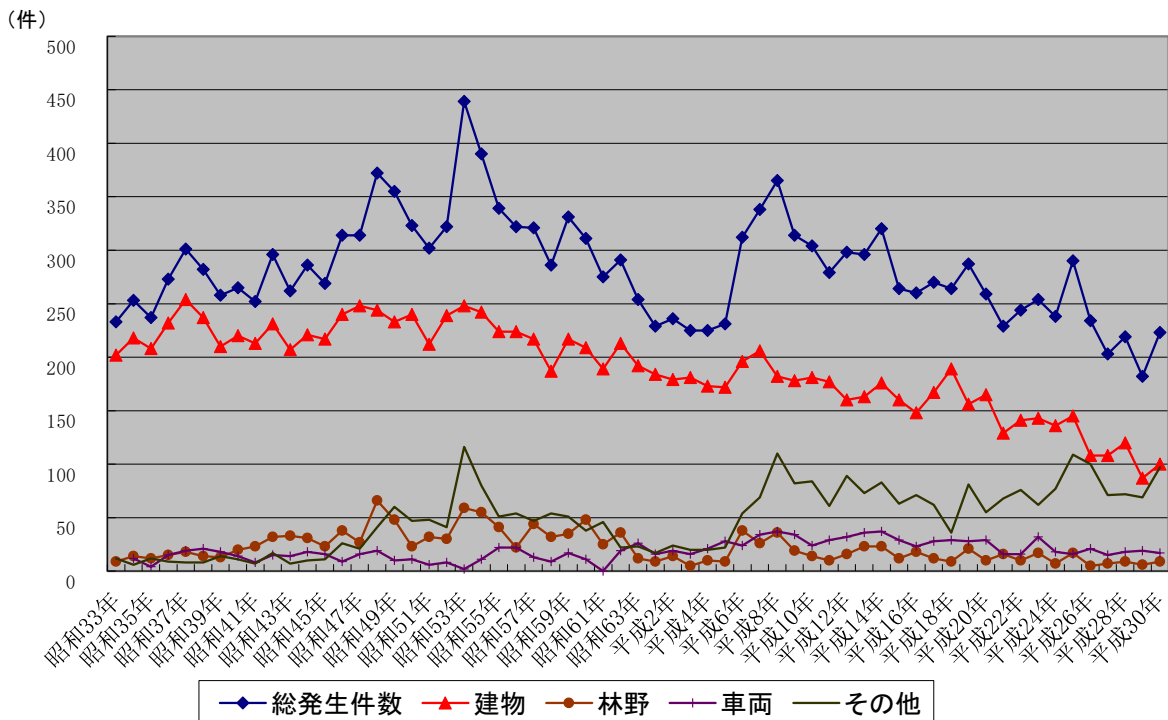
建物火災は昭和50年代以降減少傾向にあり、平成元年以降200件を超えているのは平成7年のみである。林野火災も平成以降減少傾向にある。車両火災は、平成23年の32件を除けば、近年20件弱で推移している。

死者数は平成15年に20名、平成14年及び平成17年にそれぞれ19名と多い年があったものの、平成16年、平成21年、平成26年から平成27年は一桁となっていた。平成28年に12名、平成29年に10名と連続して二桁となっていたものの、平成30年は6名と再び一桁となった。(表1-15参照)

<死傷者・負傷者の推移>



<出火件数の推移>



火災予防

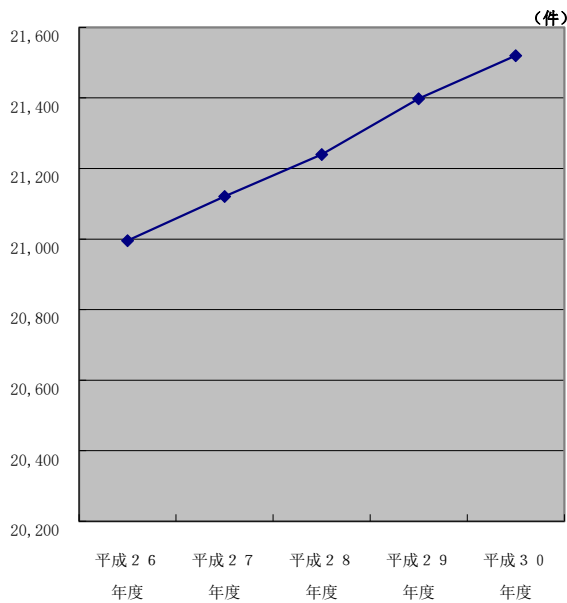
防火対象物数

県内の防火対象物数は21,520件(平成31年3月31日現在)である。

県内の防火対象物として大きな割合を占めるのは、寄宿舍・共同住宅、工場・作業場、事務所、倉庫などである。

<防火対象物の推移>

平成26年度	平成27年度	平成28年度	平成29年度	平成30年度	5年間の増減	
					増減数	増減率
20,996	21,121	21,240	21,398	21,520	524	2.45%



防火管理

県内の防火管理実施義務対象物(消防法8条対象物)は5,162件である(平成31年3月31日現在)。(「1-19 防火管理者実施状況」参照。下記同様。)

そのうち、防火管理者の届出がされている防火対象物が4,319件であり、防火管理者届出率は83.7%(対前年+0.3%pt)であった。

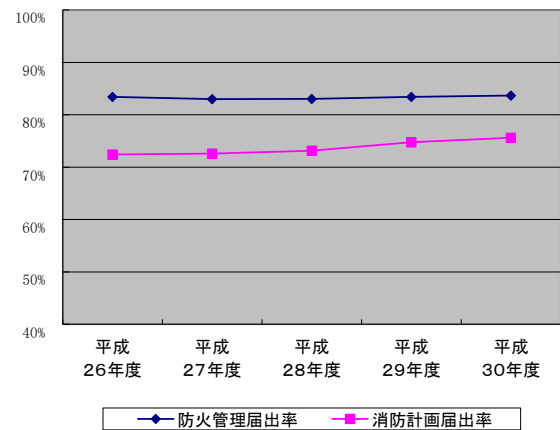
また、消防計画届出率は75.6%(同+0.8%pt)であった。

防火対象物の区分ごとでみると、待合・料理店や飲食店、寄宿舍・共同住宅において防火管理者の届出等が行われていないものが多い。

(表1-18, 1-19参照)

<防火管理者選任率・消防計画作成率の推移>

	平成26年度	平成27年度	平成28年度	平成29年度	平成30年度
防火管理実施義務対象物数	5,054	5,060	5,086	5,170	5,162
防火管理届出率	83.4%	83.0%	83.1%	83.4%	83.7%
消防計画届出率	72.4%	72.6%	73.2%	74.8%	75.6%



消防用設備

消防用設備の設置状況は、設置が必要な対象物数の少ないスプリンクラー設備、ガス漏れ警報設備、消防用水、排煙設備等については、設置率100%を達成している。

しかし、設置が必要な防火対象物の多い屋内消火栓設備、非常警報設備をはじめ、消防用設備等の種類によっては依然として未設置の防火対象物が存在する。

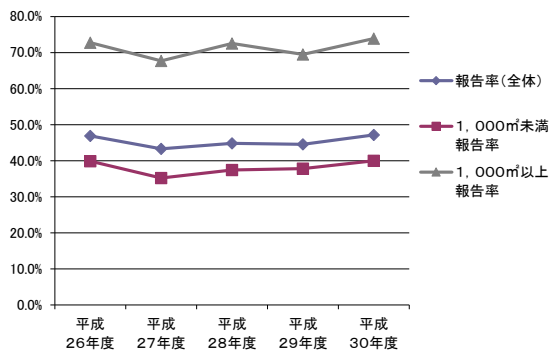
平成30年度の消防用設備の点検報告率は47.2%であり、1,000㎡未満、1,000㎡以上に分けるとそれぞれ40.0%、73.9%となっている。これは大規模な建物については消防機関が立入検査を行うなどして重点的に指導を行っていることにより生じた差と思われる。

点検報告率は、過去5年間の状況を見ると横ばいで、依然低い状態である。

区別では、待合・料理店、寄宿舎・共同住宅、複合用途等の防火対象物は点検報告率が低い状況にある。(表1-20~23参照)

<消防用設備の点検報告率の推移>

	平成26年度	平成27年度	平成28年度	平成29年度	平成30年度
報告率(全体)	46.9%	43.3%	44.8%	44.5%	47.2%
1,000㎡未満報告率	39.9%	35.2%	37.4%	37.8%	40.0%
1,000㎡以上報告率	72.8%	67.7%	72.5%	69.5%	73.9%



立入検査

平成30年度の防火対象物への立入検査件数は3,318件であり、昨年度から32件減少した。

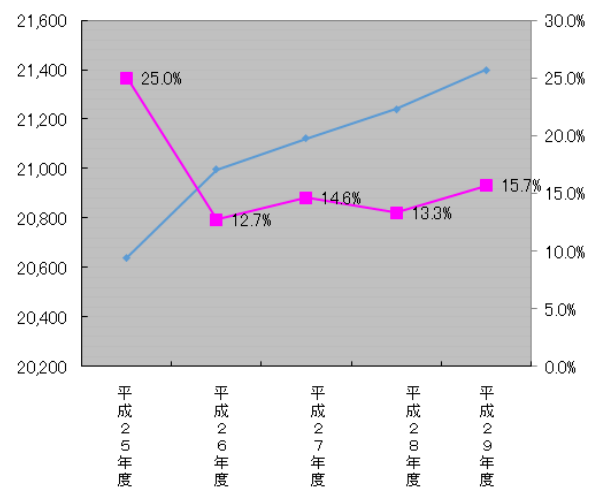
検査実施率は全防火対象物数の15.4%と、依然低い水準にある。

立入検査を行った防火対象物を区分ごとにみると、事務所が392件と最も多かった。

(表1-24, 1-25参照)

<立入検査実施状況>

防火対象物の区分	平成26年度	平成27年度	平成28年度	平成29年度	平成30年度
(参考)防火対象物数	20,996	21,121	21,240	21,398	21,520
立入検査実施率	12.7%	14.6%	13.3%	15.7%	15.4%



1-1 月別火災発生件数

	出火件数							焼損棟数					り災世帯数			り災人員	死傷者数		損害額(千円)											焼損面積		
	合計	建物	林野	車両	船舶	航空機	その他	合計	全焼	半焼	部分焼	ぼや	合計	全損	半損		小損	死者	負傷者	合計額	建物	うち		林野	車両	船舶	航空機	その他	建物床面積(m ²)	建物表面積(m ²)	林野(a)	
																						建物	収容物									
1月	14	9	0	3	0	0	2	13	2	1	4	6	5	2	0	3	11	0	7	14,386	12,941	9,547	3,394	0	1443	0	0	2	526	19	0	
2月	14	7	0	0	0	0	7	12	2	1	2	7	8	2	1	5	21	0	5	15,792	15,110	14,354	756	0	450	0	0	232	305	16	0	
3月	37	14	4	4	0	0	15	16	5	1	4	6	11	3	2	6	38	3	4	21,201	20,982	19,071	1,911	16	127	0	0	76	574	8	214	
4月	27	9	2	0	0	0	16	18	10	3	2	3	10	5	2	3	34	1	3	39,118	39,118	36,042	3,076	0	0	0	0	0	1,667	30	5	
5月	14	11	1	0	0	0	2	12	3	2	2	5	5	1	2	2	19	1	1	21,196	21,121	6,006	15,115	0	0	0	0	75	324	11	25	
6月	9	7	0	0	0	0	2	11	3	2	1	5	1	0	0	1	1	0	0	483	483	382	101	0	0	0	0	0	179	1	0	
7月	19	12	1	2	0	0	4	20	8	2	1	9	8	2	0	6	25	0	5	61,074	60,923	44,094	16,829	0	150	0	0	1	1,549	16	1	
8月	48	7	1	1	0	0	39	14	4	1	3	6	8	2	1	5	16	1	4	11,093	11,061	10,159	902	0	0	0	0	32	595	30	8	
9月	8	5	0	2	0	0	1	6	2	1	1	2	2	0	0	2	5	0	2	23,458	22,727	21,267	1,460	0	731	0	0	0	1,064	0	0	
10月	11	7	0	3	0	0	1	12	5	0	1	6	3	0	0	3	6	0	0	4,557	3,788	3,235	553	0	769	0	0	0	379	3	1	
11月	11	6	0	0	0	0	5	10	2	0	3	5	3	1	0	2	6	0	5	5,136	3,277	2,922	355	0	0	0	0	1859	260	5	0	
12月	11	6	0	2	0	0	3	14	5	1	4	4	10	4	1	5	21	0	0	64,592	63,271	54,088	9,183	0	1280	0	0	41	1,005	19	0	
合計	223	100	9	17	0	0	97	158	51	15	28	64	74	22	9	43	203	6	36	282,086	274,802	221,167	53,635	16	4950	0	0	2,318	8,427	158	254	

1-2 市町村別火災発生件数

	出火件数							焼損棟数				り災世帯数			り災人員	死傷者数		損害額(千円)										焼損面積			
	合計	建物	林野	車両	船舶	航空機	その他	合計	全焼	半焼	部分焼	ぼや	合計	全損		半損	小損	死者	負傷者	合計額	建物	うち		林野	車両	船舶	航空機	その他	建物床面積(m ²)	建物表面積(m ²)	林野(a)
																						建物	収容物								
鳥取市	50	20	2	9	0	0	19	27	6	2	2	17	16	4	2	10	30	0	10	14,972	12,914	11,205	1,709	0	2,028	0	0	30	916	21	203
米子市	64	32	0	2	0	0	30	53	17	2	12	22	24	9	1	14	67	1	8	88,788	86,363	63,393	22,970	0	770	0	0	1,655	2,102	52	0
倉吉市	18	10	0	2	0	0	6	19	7	3	4	5	14	4	3	7	35	2	6	86,951	85,568	65,036	20,532	0	1,306	0	0	77	1,350	43	1
境港市	13	7	0	0	0	0	6	9	1	1	2	5	4	1	0	3	16	0	3	10,176	9,900	8,890	1,010	0	0	0	0	276	551	0	0
岩美町	7	0	2	1	0	0	4	0	0	0	0	0	0	0	0	0	0	0	0	150	0	0	0	0	150	0	0	0	0	0	8
若桜町	3	2	0	0	0	0	1	1	0	0	0	1	1	0	0	1	1	0	0	2	2	1	1	0	0	0	0	0	0	1	0
智頭町	5	1	0	1	0	0	3	5	1	0	2	2	1	1	0	0	3	0	2	2,003	2,001	1,672	329	0	0	0	0	2	195	0	0
八頭町	5	4	1	0	0	0	0	7	5	2	0	0	1	0	1	0	6	0	0	5,020	5,020	4,574	446	0	0	0	0	0	563	0	3
三朝町	1	0	0	0	0	0	1	0	0	0	0	0	0	0	0	0	0	0	1	0	0	0	0	0	0	0	0	0	0	0	0
湯梨浜町	2	1	0	0	0	0	1	1	0	0	1	0	1	0	0	1	1	1	1	9,158	9,158	8,986	172	0	0	0	0	0	19	0	0
琴浦町	7	3	0	2	0	0	2	3	0	0	0	3	2	0	0	2	17	0	1	4,080	3,309	2,895	414	0	695	0	0	76	0	0	0
北栄町	6	2	1	0	0	0	3	2	0	0	0	2	1	0	0	1	2	0	0	234	19	0	19	16	0	0	0	199	0	0	10
日吉津村	2	2	0	0	0	0	0	2	1	0	0	1	1	1	0	0	2	0	1	1,113	1,113	1,055	58	0	0	0	0	73	0	0	
大山町	14	4	0	0	0	0	10	7	3	1	2	1	1	1	0	0	5	0	0	31,005	31,005	26,394	4,611	0	0	0	0	0	1,208	17	1
南部町	9	3	3	0	0	0	3	10	5	1	1	3	2	0	0	2	2	0	1	283	280	265	15	0	0	0	0	3	122	16	26
伯耆町	7	4	0	0	0	0	3	5	2	2	1	0	4	1	2	1	14	1	0	11,583	11,582	10,592	990	0	1	0	0	0	423	7	0
日南町	4	4	0	0	0	0	0	6	3	1	1	1	0	0	0	0	0	1	0	16,432	16,432	16,208	224	0	0	0	0	0	905	1	2
日野町	4	1	0	0	0	0	3	1	0	0	0	1	1	0	0	1	2	0	2	136	136	1	135	0	0	0	0	0	0	0	0
江府町	2	0	0	0	0	0	2	0	0	0	0	0	0	0	0	0	0	0	0	0	0	0	0	0	0	0	0	0	0	0	0
東部	70	27	5	11	0	0	27	40	12	4	4	20	19	5	3	11	40	0	12	22,147	19,937	17,452	2,485	0	2,178	0	0	32	1,674	22	214
中部	34	16	1	4	0	0	13	25	7	3	5	10	18	4	3	11	55	3	9	100,423	98,054	76,917	21,137	16	2,001	0	0	352	1,369	43	11
西部	119	57	3	2	0	0	57	93	32	8	19	34	37	13	3	21	108	3	15	159,516	156,811	126,798	30,013	0	771	0	0	1,934	5,384	93	29
合計	223	100	9	17	0	0	97	158	51	15	28	64	74	22	9	43	203	6	36	282,086	274,802	221,167	53,635	16	4,950	0	0	2,318	8,427	158	254

1-3 月別・市町村別火災発生状況

	1月		2月		3月		4月		5月		6月		7月		8月		9月		10月		11月		12月		合計		
	件数	損害額 (千円)	件数	損害額 (千円)	件数	損害額 (千円)	件数	損害額 (千円)	件数	損害額 (千円)	件数	損害額 (千円)	件数	損害額 (千円)	件数	損害額 (千円)	件数	損害額 (千円)	件数	損害額 (千円)	件数	損害額 (千円)	件数	損害額 (千円)	件数	損害額 (千円)	件数
鳥取市	3	1,308	3	0	9	29	4	4,338	5	2,976	2	0	6	18	12	4,980	2	36	3	1,257	0	0	1	30	50	14,972	
米子市	3	555	4	5,222	8	7,791	6	16,055	3	14,610	4	4	7	1,818	15	0	1	2,238	5	299	5	1,637	3	38,559	64	88,788	
倉吉市	0	0	1	1,073	3	2,951	2	22	0	0	0	0	1	55,572	3	1	2	5	1	76	2	1,253	3	25,998	18	86,951	
境港市	2	2,159	1	200	2	202	0	0	0	0	0	0	0	0	6	156	1	7,214	0	0	1	245	0	0	13	10,176	
岩美町	1	150	0	0	1	0	1	0	0	0	0	0	0	0	4	0	0	0	0	0	0	0	0	0	7	150	
若桜町	0	0	0	0	2	0	0	0	0	0	0	0	0	0	0	0	0	0	0	0	0	0	1	2	3	2	
智頭町	1	2	0	0	1	0	0	0	0	0	0	0	0	0	0	0	0	0	0	0	2	2,001	1	0	5	2,003	
八頭町	0	0	0	0	1	30	2	1,865	0	0	1	200	0	0	0	0	0	0	1	2,925	0	0	0	0	5	5,020	
三朝町	0	0	0	0	0	0	1	0	0	0	0	0	0	0	0	0	0	0	0	0	0	0	0	0	1	0	
湯梨浜町	0	0	1	9,158	1	0	0	0	0	0	0	0	0	0	0	0	0	0	0	0	0	0	0	0	2	9,158	
琴浦町	0	0	0	0	1	0	1	0	3	3,354	0	0	1	31	0	0	1	695	0	0	0	0	0	0	7	4,080	
北栄町	0	0	2	139	2	76	0	0	0	0	1	19	0	0	1	0	0	0	0	0	0	0	0	0	6	234	
日吉津村	1	1,113	0	0	0	0	0	0	0	0	0	0	0	0	0	0	0	0	0	0	1	0	0	0	2	1,113	
大山町	2	8,963	0	0	3	8,025	2	747	0	0	0	0	0	0	4	0	1	13,270	1	0	0	0	1	0	14	31,005	
南部町	0	0	0	0	0	0	3	0	1	0	1	260	2	15	1	5	0	0	0	0	0	0	1	3	9	283	
伯耆町	0	0	1	0	2	2,097	1	3,324	1	211	0	0	0	0	2	5,951	0	0	0	0	0	0	0	0	7	11,583	
日南町	0	0	0	0	0	0	1	12,767	1	45	0	0	2	3,620	0	0	0	0	0	0	0	0	0	0	4	16,432	
日野町	1	136	1	0	1	0	1	0	0	0	0	0	0	0	0	0	0	0	0	0	0	0	0	0	4	136	
江府町	0	0	0	0	0	0	2	0	0	0	0	0	0	0	0	0	0	0	0	0	0	0	0	0	2	0	
東部	5	1,460	3	0	14	59	7	6,203	5	2,976	3	200	6	18	16	4,980	2	36	4	4,182	2	2,001	3	32	70	22,147	
中部	0	0	4	10,370	7	3,027	4	22	3	3,354	1	19	2	55,603	4	1	3	700	1	76	2	1,253	3	25,998	34	100,423	
西部	9	12,926	7	5,422	16	18,115	16	32,893	6	14,866	5	264	11	5,453	28	6,112	3	22,722	6	299	7	1,882	5	38,562	119	159,516	
合計	14	14,386	14	15,792	37	21,201	27	39,118	14	21,196	9	483	19	61,074	48	11,093	8	23,458	11	4,557	11	5,136	11	64,592	223	282,086	

1-4 出火原因別損害状況

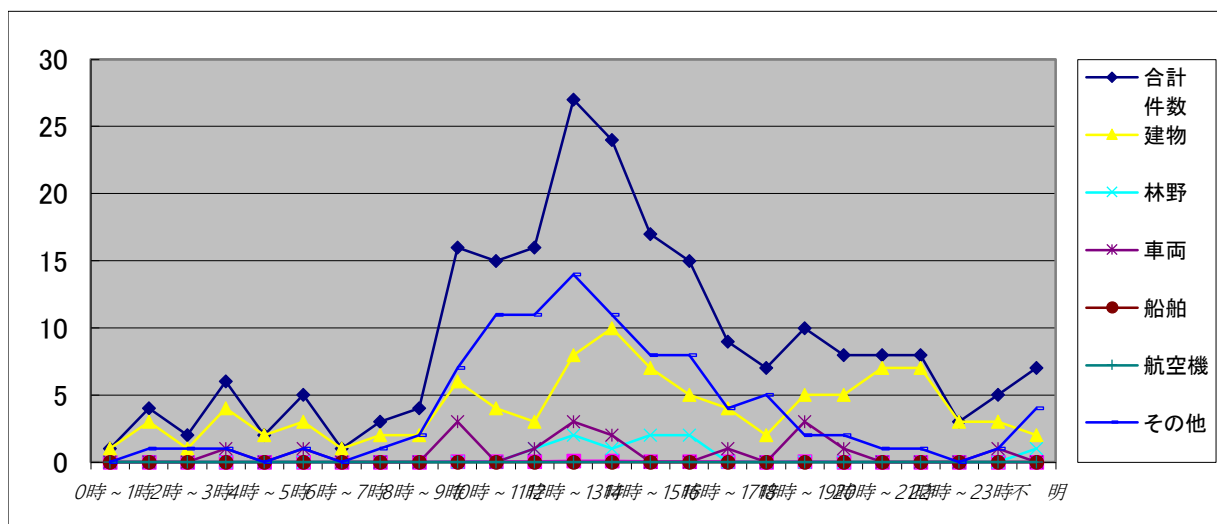
火災原因	件数 合計	件数						損害額合計	損害額						焼損面積		り災 世帯
		建物	林野	車両	船舶	航空機	その他		建物	林野	車両	船舶	航空機	その他	建物 (㎡)	林野 (a)	
たばこ	13	7	0	1	0	0	5	3,457	3,277	0	150	0	0	30	168	0	8
こんろ	7	7	0	0	0	0	0	261	261	0	0	0	0	0	6	0	6
かまど	0	0	0	0	0	0	0	0	0	0	0	0	0	0	0	0	0
風呂かまど	4	4	0	0	0	0	0	15,794	15,794	0	0	0	0	0	937	2	4
炉	0	0	0	0	0	0	0	0	0	0	0	0	0	0	0	0	0
焼却炉	1	1	0	0	0	0	0	205	205	0	0	0	0	0	0	0	0
ストーブ	3	3	0	0	0	0	0	36,178	36,128	0	50	0	0	0	578	0	4
こたつ	0	0	0	0	0	0	0	0	0	0	0	0	0	0	0	0	0
ボイラー	0	0	0	0	0	0	0	0	0	0	0	0	0	0	0	0	0
煙突・煙道	0	0	0	0	0	0	0	0	0	0	0	0	0	0	0	0	0
排気管	1	0	0	1	0	0	0	31	0	0	31	0	0	0	0	0	0
電気機器	1	1	0	0	0	0	0	3,524	3,524	0	0	0	0	0	530	0	0
電気装置	5	3	0	1	0	0	1	100	24	0	76	0	0	0	0	0	0
電灯・電話等の配線	7	6	0	0	0	0	1	19,808	19,562	0	1	0	0	245	639	0	5
内燃機関	0	0	0	0	0	0	0	0	0	0	0	0	0	0	0	0	0
配線器具	6	3	0	0	0	0	3	8,422	8,326	0	0	0	0	96	502	0	1
火遊び	1	0	0	0	0	0	1	0	0	0	0	0	0	0	0	0	0
マッチ・ライター	2	1	0	0	0	0	1	622	622	0	0	0	0	0	83	0	3
たき火	41	10	2	0	0	0	29	2,198	2,198	0	0	0	0	0	349	26	1
溶接機・切断機	2	1	0	0	0	0	1	0	0	0	0	0	0	0	1	0	0
灯火	0	0	0	0	0	0	0	0	0	0	0	0	0	0	0	0	0
衝突の火花	0	0	0	0	0	0	0	0	0	0	0	0	0	0	0	0	0
取灰	2	1	0	1	0	0	0	930	747	0	180	0	0	3	15	0	0
火入れ	21	1	1	1	0	0	18	222	22	0	0	0	0	200	12	2	0
放火	4	3	0	0	0	0	1	2,898	2,896	0	0	0	0	2	0	0	3
放火の疑い	10	6	0	1	0	0	3	40,362	39,301	0	1,056	0	0	5	415	0	5
その他	54	24	4	6	0	0	20	83,722	80,018	0	2,075	0	0	1,629	1,977	204	17
不明・調査中	38	18	2	5	0	0	13	63,352	61,897	16	1,331	0	0	108	2,373	20	17
合計	223	100	9	17	0	0	97	282,086	274,802	16	4,950	0	0	2,318	8,585	254	74

1-5 出火原因別損害状況

	平成22年		平成23年		平成24年		平成25年		平成26年		平成27年		平成28年		平成29年		平成30年	
	件数	損害額	件数	損害額	件数	損害額	件数	損害額	件数	損害額	件数	損害額	件数	損害額	件数	損害額	件数	損害額
たばこ	13	62,155	15	61,725	18	21,363	27	38,004	18	30,773	9	5,165	13	45,930	12	11,673	13	3,457
こんろ	20	19,646	8	4,841	15	16,030	13	14,007	6	2,750	11	1,843	8	28,512	7	1,603	7	261
かまど	0	0	2	1,788	0	0	0	0	1	2	0	0	1	0	0	0	0	0
風呂かまど	2	436	4	4,216	3	169	4	3,826	3	2,397	1	13	2	6,809	1	87	4	15,794
炉	0	0	0	0	0	0	0	0	1	1	1	260	1	830	0	0	0	0
焼却炉	4	40	3	53	9	4,476	4	900	3	0	1	17,960	4	5,066	2	0	1	205
ストーブ	8	19,910	10	44,846	13	16,670	7	41,640	12	29,743	6	4,711	7	38,050	6	57,036	3	36,178
こたつ	0	0	0	0	0	0	0	0	0	0	0	0	1	9	1	6,124	0	0
ボイラー	1	28	4	2,272	0	0	0	0	0	0	0	0	0	0	0	0	0	0
煙突・煙道	1	1,270	2	10	1	1,033	1	5,780	2	2,894	1	1	3	7,481	1	342	0	0
排気管	1	75	4	9,666	6	2,554	4	3,433	5	406	1	7	3	990	5	427	1	31
電気機器	8	4,620	8	18,742	1	538	1	5	6	2,423	3	8,156	5	20	6	936	1	3,524
電気装置	1	439	3	2,798	2	389	4	329	1	12	1	20	2	647	5	4,016	5	100
電灯・電話等の配線	8	29,768	14	159,766	5	12,879	6	8,009	7	2,959	13	119,240	11	48,324	3	3,742	7	19,808
内燃機関	0	0	1	440	0	0	0	0	2	41,419	1	97	0	0	1	18	0	0
配線器具	3	11,251	6	27,790	4	14,567	8	63,585	5	23,231	8	81,684	10	3,143	5	9,611	6	8,422
火遊び	4	4,773	7	4,052	5	1	7	7,578	4	23,106	4	19	5	49	5	3,998	1	0
マッチ・ライター	8	4,436	5	12,487	3	1,516	5	2,701	3	3,879	3	27	2	1	2	1	2	622
たき火	31	2,878	25	1,476	22	154	36	23,387	27	1,398	19	1,223	30	118	30	40	41	2,198
溶接機・切断機	3	235	2	3,000	1	0	3	603	3	400	2	162	3	158	4	6,214	2	0
灯火	3	4,938	4	35,240	4	52,670	4	4,463	1	3,252	0	0	7	6,083	0	0	0	0
衝突の火花	0	0	0	0	0	0	0	0	0	0	1	1,832	0	0	0	0	0	0
取灰	0	0	0	0	2	36	4	19,507	1	21,510	2	607	1	436	2	4,723	2	930
火入れ	13	197	13	142	17	5,779	47	1,848	35	409	25	55	10	271	6	0	21	222
放火	13	233	17	13,612	14	6,893	7	18,744	9	21,447	10	3,946	3	231	5	9,063	4	2,898
放火の疑い	18	30,662	14	4,452	7	5,464	13	2,338	4	28,020	10	4,046	10	144	1	4	10	40,362
その他	42	159,981	44	64,707	48	22,092	43	36,457	31	24,194	36	33,811	44	19,692	33	15,186	54	83,722
不明・調査中	39	122,519	39	226,261	38	67,549	42	91,295	44	87,787	34	129,763	33	139,801	39	181,604	38	63,352
合計	244	480,490	254	704,382	254	704,382	290	388,439	234	354,412	203	414,648	203	414,648	182	316,448	223	282,086

1-6 時間帯別火災状況

	合計 件数	構成比 (%)	建物	林野	車両	船舶	航空機	その他	うち損 害額 1,000 万円以 上火災	損害額	構成比 (%)	建物焼 損 床面積 (㎡)	林野焼 損 面積
0時～1時	1	0.4%	1	0	0	0	0	0	0	11	0.0%	0	0
1時～2時	4	1.8%	3	0	0	0	0	1	1	21446	7.6%	133	0
2時～3時	2	0.9%	1	0	0	0	0	1	1	25908	9.2%	335	0
3時～4時	6	2.7%	4	0	1	0	0	1	0	2155	0.8%	94	0
4時～5時	2	0.9%	2	0	0	0	0	0	0	7282	2.6%	451	0
5時～6時	5	2.2%	3	0	1	0	0	1	1	39473	14.0%	805	0
6時～7時	1	0.4%	1	0	0	0	0	0	0	747	0.3%	15	0
7時～8時	3	1.3%	2	0	0	0	0	1	0	7478	2.7%	298	0
8時～9時	4	1.8%	2	0	0	0	0	2	0	9585	3.4%	413	0
9時～10時	16	7.2%	6	0	3	0	0	7	0	4223	1.5%	580	0
10時～11時	15	6.7%	4	0	0	0	0	11	0	512	0.2%	95	3
11時～12時	16	7.2%	3	1	1	0	0	11	0	1808	0.6%	147	2
12時～13時	27	12.1%	8	2	3	0	0	14	0	10368	3.7%	530	9
13時～14時	24	10.8%	10	1	2	0	0	11	0	266	0.1%	55	201
14時～15時	17	7.6%	7	2	0	0	0	8	1	19135	6.8%	545	2
15時～16時	15	6.7%	5	2	0	0	0	8	0	3358	1.2%	211	25
16時～17時	9	4.0%	4	0	1	0	0	4	0	8070	2.9%	293	0
17時～18時	7	3.1%	2	0	0	0	0	5	0	386	0.1%	0	0
18時～19時	10	4.5%	5	0	3	0	0	2	1	57570	20.4%	843	0
19時～20時	8	3.6%	5	0	1	0	0	2	0	13510	4.8%	312	0
20時～21時	8	3.6%	7	0	0	0	0	1	1	23693	8.4%	1064	2
21時～22時	8	3.6%	7	0	0	0	0	1	0	11017	3.9%	532	0
22時～23時	3	1.3%	3	0	0	0	0	0	0	7874	2.8%	276	0
23時～24時	5	2.2%	3	0	1	0	0	1	0	6195	2.2%	400	0
不 明	7	3.1%	2	1	0	0	0	4	0	16	0.0%	0	10
合 計	223	100.0%	100	9	17	0	0	97	6	282086	100.0%	8427	254



1-7 全火災の損害額段階別出火件数

損害額(千円)	件数	計	建物	林野	車両	船舶	航空機	その他
100未満	159	1294	769	16	149	0	0	360
500未満	23	5552	3872	0	1293	0	0	387
1,000未満	5	3215	2520	0	695	0	0	0
5,000未満	20	44761	41947	0	1263	0	0	1551
10,000未満	10	72484	72019	0	450	0	0	15
20,000未満	3	40287	40287	0	0	0	0	0
30,000未満	1	25815	24760	0	1050	0	0	5
50,000未満	1	33106	33056	0	50	0	0	0
50,000以上	1	55572	55572	0	0	0	0	0
合計	223	282086	274802	16	4950	0	0	2318

1-8 初期消火器具使用状況

区 分	合 計		火災鎮圧に主として 効果があったもの		火災鎮圧に効果が なかったもの	
	出火件数	損害額(千円)	出火件数	損害額(千円)	出火件数	損害額(千円)
初期消火なし	80	140,065				
水バケツ	26	3,126	12	25	14	3,101
水槽	0	0	0	0	0	0
乾燥砂	0	0	0	0	0	0
膨張ひる石又は膨張真珠岩	0	0	0	0	0	0
水消火器	0	0	0	0	0	0
酸アルカリ消火器	0	0	0	0	0	0
強化液消火器	1	0	1	0	0	0
泡消火器	2	0	1	0	1	0
二酸化炭素消火器	0	0	0	0	0	0
粉末消火器	28	38,699	15	515	13	38,184
ハロゲン化物消火器	0	0	0	0	0	0
屋内消火栓設備	4	21,464	1	14,250	3	7,214
スプリンクラー設備	2	2,964	2	2,964	0	0
水噴霧消火設備	0	0	0	0	0	0
泡消火設備	0	0	0	0	0	0
二酸化炭素消火設備	0	0	0	0	0	0
ハロゲン化物消火設備	0	0	0	0	0	0
粉末消火設備	0	0	0	0	0	0
屋外消火栓設備	1	0	0	0	1	0
動力消防ポンプ設備	1	7,887	0	0	1	7,887
水道、浴槽、汲み置き等の水をかけた	46	51,660	13	361	33	51,299
寝具、衣類等をかけた	1	63	1	63	0	0
もみ消した	9	1,550	3	3	6	1,547
その他	22	14,608	10	3,535	12	11,073
合計	223	282,086	59	21,716	84	120,305

1-9 覚知方法別火災発生状況

区 分		出火件数	損害額(千円)
火 用 電 報 知 専	NTTを除く固定電話から	29	18,197
	NTT固定電話から	30	58,179
	携帯電話から	117	145,279
電 加 話 入	うち固定電話	13	58,806
	うち携帯電話	4	1,262
警察電話		3	0
駆け付け通報		0	0
事後通知		25	363
その他		2	0
合 計		223	282,086

1-10 天気別火災発生状況

区 分	出火件数	損害額(千円)	件数割合
快晴	19	2290	9%
晴	134	139547	60%
曇	50	75390	22%
煙霧	1	36	0%
砂じんあらし	0	0	0%
地ふぶき	0	0	0%
霧	0	0	0%
霧雨	1	2	0%
雨	13	34542	6%
みぞれ	0	0	0%
雪	5	30279	2%
あられ	0	0	0%
ひょう	0	0	0%
雷雨	0	0	0%
不明	0	0	0%
合計	223	282086	100%

1-11 火災による死者の発生状況 その1

出火 日時	出火場所	火災種別	出火原因	死者の発生した建物等								
				用途	構造及び階数	延面積 (㎡)	出火階及び出火箇所		最寄の消防機関 からの距離(100m)	焼損程度	焼損床面積(㎡)	
※削除												

1-11 火災による死者の発生状況 その2

出火 日時	死者の数の内訳		出火時死者の いた場所	死者の発生し た場所	死者の生じ た理由	死因	出火者
	死者の性別及び年齢	災害時要援 護者の該当					
※削除							

1-12 損害額1,000万円以上の火災(その1)

出火時刻	鎮火時刻	火災種別	出火場所	火元の用途	焼損棟数				り災世帯数			り災人員	死傷者		焼損床面積(m ²)	焼損表面積(m ²)	出火原因(発火源)	天気	相対湿度(%)
					全焼	半焼	部分焼	ぼや	全損	半損	小損		死者	負傷者					
2018/4/19 14:00	2018/4/19 16:43	建物火災	日南町	一般住宅	1	1	0	1	0	0	0	0	0	0	349	1	不明・調査中	晴	35
2018/5/25 1:20	2018/5/25 2:09	建物火災	米子市	工場・作業場	0	0	1	0	0	0	0	0	0	0	25	10	放火の疑い	晴	71
2018/9/30 20:08	2018/9/30 23:00	建物火災	大山町	工場・作業場	1	0	0	0	0	0	0	0	0	0	559	0	不明・調査中	雨	94
2018/7/21 18:18	2018/7/21 22:47	建物火災	倉吉市	工場・作業場	4	1	0	1	2	0	1	9	0	4	843	13	その他	晴	79
2018/12/13 5:40	2018/12/13 7:54	建物火災	米子市	非特定複合所	1	0	0	1	1	0	0	1	0	0	525	0	ストーブ	曇	91
2018/12/11 2:15	2018/12/11 3:58	建物火災	倉吉市	一般住宅	2	0	2	0	2	0	2	10	0	0	335	0	放火の疑い	雪	86

1-13 主要火災記録

(建物焼損面積2,000㎡以上又は林野損傷面積1,000ha以上)

発生年月日	出火場所及び名称・業態		損害額	焼損棟数			焼損面積 (㎡)	死者	負傷者	出火原因
				全焼	半焼	部分焼				
S34.5.5	東伯町法万	農家住宅	35,000	55			2,551			かまどの火の粉
S34.7.22	米子市米原	木工所 機械工場	22,157	1	7	2	2,028		2	不明
S35.4.24	八東町南	農家住宅	25,000	55	2	1	4,800		2	マッチの不始末
S35.8.7	東伯町赤碕	木綿製造工場	20,956	40	4		2,714		4	不明
S36.4.4	三朝町小河内	山林	218,500				1,310ha			火入れの火の粉
S37.3.11	名和町御来屋	酒造工場	11,795	19	2		2,122			石炭ストーブの加熱
S40.4.17	東伯町下伊勢	浦安小学校	26,000	5			3,536			かまど
S40.5.13	岸本町丸山	農家作業所	32,280	37	1	1	2,745			火あそび
S44.4.11	溝口町荘	専用住宅	2,288	6			2,130			マッチ
S44.6.4	名和町御来屋	家具製造工場	91,603	7	2	2	2,066			不明
S44.11.23	岩美町 福部村湯山	旅館	200,000	2			2,840			電気火花
S46.2.14	羽合町下浅津	本堂	26,540	1			5,214			不明
S46.7.19	鳥取市 吉方温泉町	倉庫	21,736	8	2	12	3,833		1	溶解金属
S46.10.19	鳥取市 (鳥取駅前)	商店街	272,703	32		5	6,124		2	不明
S47.3.2	赤碕町赤碕	選果場	148,779	1			5,100			溶接機
S52.3.20	鳥取市立川町	工場	586,463	1			7,847		3	不明
S58.6.4	米子市錦町	製材工場 作業場	47,801	9	1	5	2,502		2	〃
S59.2.18	岩美町浦富	浦富小学校	61,300	3			3,037			〃
S60.8.10	北条町 田井沖浜	倉庫	24,747	6		1	4,090			〃
H22.1.24	境港市昭和町	特別管理産業 廃棄物処理業	12,506				3,021		1	屋内配線

1-14 年別無火災市町村別一覧表

	鳥取市	米子市	倉吉市	境港市	岩美町	若桜町	智頭町	八頭町	三朝町	北栄町	湯梨浜町	琴浦町	日吉津村	大山町	南部町	伯耆町	日南町	日野町	江府町	合計
昭和45年									○											1
46年									○				○							2
47年													○							1
48年													○							1
49年													○							1
50年						○	○						○		○					4
51年													○							1
52年													○							1
53年						○														1
54年													○							1
55年																				0
56年																				0
57年																				0
58年						○														1
59年																				0
60年																				0
61年																				0
62年																				0
63年																				0
平成元年																				0
2年									○											1
3年																		○	○	2
4年						○							○							2
5年																			○	1
6年																				0
7年																			○	1
8年																				0
9年									○											1
10年																				0
11年																				0
12年													○						○	2
13年																				0
14年																				0
15年						○														1
16年												○								1
17年																				0
18年																			○	1
19年						○							○							2
20年						○							○					○		3
21年													○					○		2
22年																	○			1
23年																				0
24年																				0
25年													○							1
26年																				0
27年																				0
28年										○										1
29年																				0
30年																				0
合計	0	0	0	0	0	7	1	0	3	0	0	1	14	0	1	0	1	3	5	45

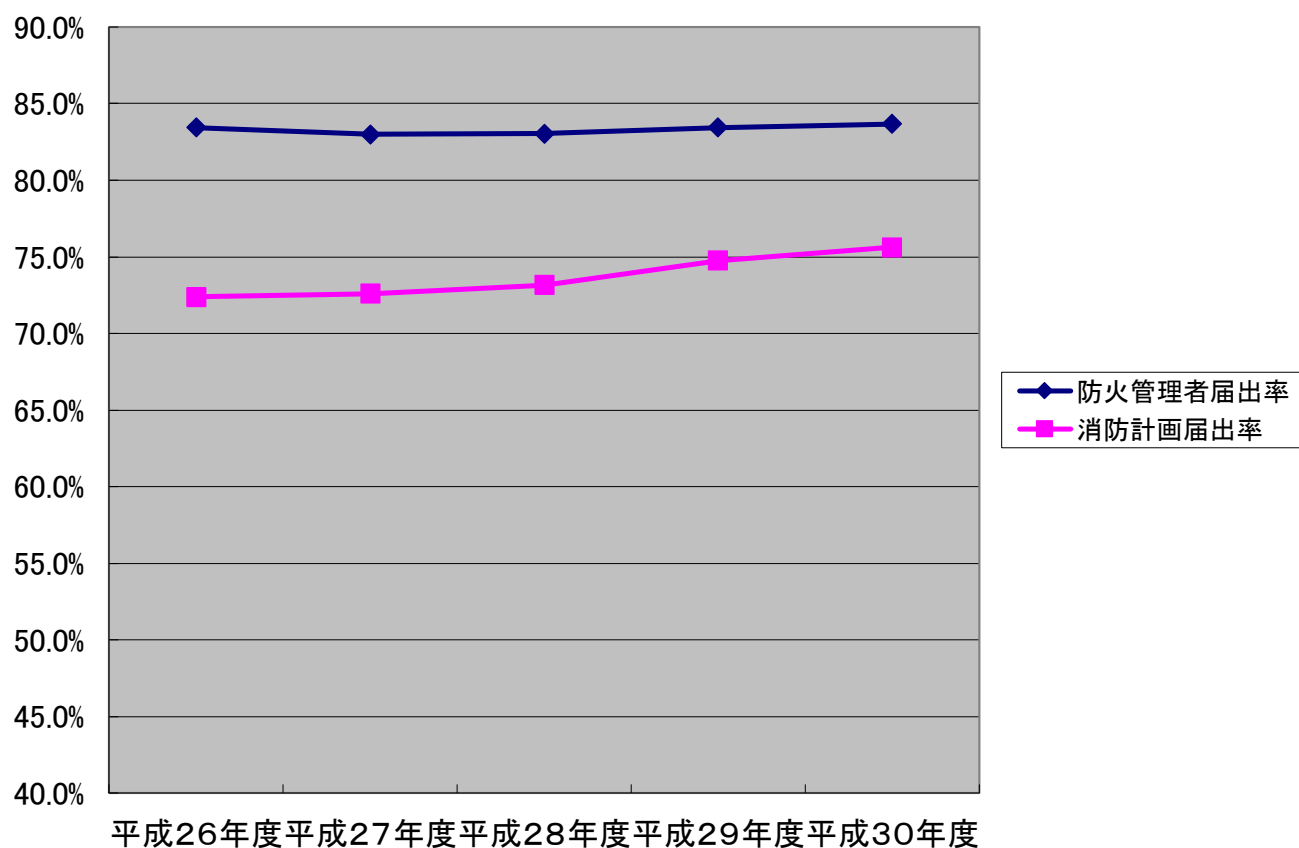
※ 合併後の市町村については、合併前の市町村が全て無火災であった場合のみ無火災市町村として計上している。

1-16 防火対象物数の推移

防火対象物の区分		平成 26 年度	平成 27 年度	平成 28 年度	平成 29 年度	平成 30 年度	平成26年度 — 平成30年度	増減率	
1	イ	劇場・映画館	49	49	48	46	46	-3	-7%
	ロ	公会堂・集会場	436	406	407	400	403	-33	-8%
2	イ	キャバレー等	4	4	4	3	3	-1	-33%
	ロ	遊技場	66	65	65	63	63	-3	-5%
	ハ	性風俗関連	—	0	0	0	0	—	—
	ニ	カラオケボックス等	18	17	18	18	18	0	0%
3	イ	待合・料理店	12	13	13	12	10	-2	-17%
	ロ	飲食店	358	449	454	455	457	99	22%
4		百貨店・店舗等	1049	1059	1050	1,068	1,064	15	1%
5	イ	旅館・ホテル等	459	452	437	439	432	-27	-6%
	ロ	寄宿舍・共同住宅	4622	4662	4709	4,737	4,769	147	3%
6	イ	(1)病院	452	448	23	19	22	—	—
		(2)診療所	—	—	12	12	12	—	—
		(3)病院((1)を除く)、患者を入院させるための施設を有する診療所((2)を除く)又は助産所	—	—	60	63	62	—	—
		(4)患者を入院させるための施設を有しない診療所又は助産所	—	—	399	389	383	—	—
	ロ	(1)老人短期入居施設等	233	236	203	229	238	5	2%
		(2)救護施設	—	0	0	1	1	—	—
		(3)乳児院	—	1	1	1	1	—	—
		(4)障害児入所施設	—	1	4	4	4	—	—
		(5)障害者支援施設	—	21	44	41	42	—	—
	ハ	(1)老人デイサービスセンター等	601	289	197	203	207	—	—
		(2)更生施設	—	0	0	0	0	—	—
		(3)助産施設等	—	184	242	261	266	—	—
		(4)児童発達支援センター等	—	5	13	18	20	—	—
		(5)身体障害者支援センター等	—	98	123	137	153	—	—
	ニ	幼稚園等	63	61	61	54	52	-11	-20%
7		学校	897	904	903	895	886	-11	-1%
8		図書館等	65	67	65	68	69	4	6%
9	イ	蒸気風呂・熱気浴場	18	18	18	17	16	-2	-12%
	ロ	公衆浴場	31	31	31	31	30	-1	-3%
10		停車場	10	10	10	8	9	-1	-13%
11		神社・寺院等	452	452	456	459	461	9	2%
12	イ	工場・作業場	3100	3065	3058	3,046	3,055	-45	-1%
	ロ	映画・テレビスタジオ	—	0	0	0	0	—	—
13	イ	駐車場	426	428	429	424	424	-2	0%
	ロ	航空機格納庫	8	8	9	9	10	2	22%
14		倉庫	2342	2342	2366	2,358	2,369	27	1%
15		事務所	3178	3244	3281	3,342	3,396	218	7%
16	イ	複合用途(特定)	1462	1448	1443	1,464	1,457	-5	0%
	ロ	複合用途(非特定)	469	467	471	480	486	17	4%
16の2		地下街	—	0	0	0	0	—	—
16の3		準地下街	—	0	0	0	0	—	—
17		文化財	99	100	96	107	107	8	7%
18		延長50メートル以上のアーケード	17	17	17	17	17	0	0%
19		市町村の指定する山林	—	0	0	0	0	—	—
20		総務省令で定める舟車	—	—	0	0	0	—	—
合計			20,996	21,121	21240	21,398	21,520	524	2%

1-18 防火管理者等選任率推移

	平成26年度	平成27年度	平成28年度	平成29年度	平成30年度
防火管理実施義務対象物数	5,054	5,060	5,086	5,170	5,162
防火管理者届出済対象物	4,217	4,199	4,224	4,314	4,319
防火管理者届出率	83.4%	83.0%	83.1%	83.4%	83.7%
消防計画届出済対象物数	3,659	3,673	3,721	3,865	3,904
消防計画届出率	72.4%	72.6%	73.2%	74.8%	75.6%



1-19 防火管理実施状況

(平成31.3.31現在)

防火対象物の区分	法第8条 該当防火 対象物数	防火管 理者届 出済対 象物	届出率	消防 計画 届出 済対 象物	届出率	統括防火管理					
						防火対 象物数	うち 高層	消防 計画 届出 済対 象物	うち 高層	届出率	
1	イ 劇場・映画館	39	37	94.9%	37	94.9%	0	0	0	0	
	ロ 公会堂・集会場	326	304	93.3%	286	87.7%	0	0	0	0	
2	イ キャバレー等	3	2	66.7%	2	66.7%	0	0	0	0	
	ロ 遊技場	57	53	93.0%	51	89.5%	0	0	0	0	
	ハ 性風俗関連	0	0		0		0	0	0	0	
	ニ カラオケボックス等	17	16	94.1%	16	94.1%	0	0	0	0	
3	イ 待合・料理店	6	3	50.0%	3	50.0%	0	0	0	0	
	ロ 飲食店	432	314	72.7%	277	64.1%	2	0	0	0	0.0%
4	百貨店・店舗等	657	527	80.2%	493	75.0%	2	0	1	0	50.0%
5	イ 旅館・ホテル等	257	245	95.3%	236	91.8%	0	0	0	0	
	ロ 寄宿舎・共同住宅	383	270	70.5%	217	56.7%	0	0	0	0	
6	イ (1) 病院	12	12	100.0%	12	100.0%	0	0	0	0	
	(2) 診療所	12	12	100.0%	11	91.7%	0	0	0	0	
	(3) 病院((1)を除く)、患者を入院させるための施設を有する診療所((2)を除く)又は助産所	28	25	89.3%	25	89.3%	0	0	0	0	
	(4) 患者を入院させるための施設を有しない診療所又は助産所	63	56	88.9%	45	71.4%	0	0	0	0	
	ロ (1) 老人短期入居施設等	174	169	97.1%	168	96.6%	0	0	0	0	
	(2) 救護施設	1	1	100.0%	1	100.0%	0	0	0	0	
	(3) 乳児院	0	0		0		0	0	0	0	
	(4) 障害児入所施設	1	1	100.0%	1	100.0%	0	0	0	0	
	(5) 障害者支援施設	27	25	92.6%	25	92.6%	0	0	0	0	
	ハ (1) 老人デイサービスセンター等	96	90	93.8%	89	92.7%	0	0	0	0	
	(2) 更生施設	0	0		0		0	0	0	0	
	(3) 助産施設等	201	191	95.0%	189	94.0%	0	0	0	0	
	ニ (4) 児童発達支援センター等	3	3	100.0%	3	100.0%	0	0	0	0	
(5) 身体障害者支援センター等	38	33	86.8%	32	84.2%	0	0	0	0		
ニ 幼稚園等	29	28	96.6%	27	93.1%	0	0	0	0		
7	学校	243	236	97.1%	229	94.2%	0	0	0	0	
8	図書館等	43	41	95.3%	39	90.7%	0	0	0	0	
9	イ 蒸気風呂・熱気浴場	5	5	100.0%	4	80.0%	0	0	0	0	
	ロ 公衆浴場	15	15	100.0%	13	86.7%	0	0	0	0	
10	停車場	3	2	66.7%	1	33.3%	0	0	0	0	
11	神社・寺院等	218	163	74.8%	123	56.4%	0	0	0	0	
12	イ 工場・作業場	220	207	94.1%	182	82.7%	0	0	0	0	
	ロ 映画・テレビスタジオ	0	0		0		0	0	0	0	
13	イ 駐車場	1	0	0.0%	0	0.0%	0	0	0	0	
	ロ 航空機格納庫	0	0		0		0	0	0	0	
14	倉庫	23	21	91.3%	18	78.3%	0	0	0	0	
15	事務所	550	501	91.1%	428	77.8%	0	0	0	0	
16	イ 複合用途(特定)	896	649	72.4%	568	63.4%	8	1	4	0	50.0%
	ロ 複合用途(非特定)	80	59	73.8%	50	62.5%	0	0	0	0	
16の2	地下街	0	0		0		0	0	0	0	
16の3	準地下街	0	0		0		0	0	0	0	
17	文化財	3	3	100.0%	3	100.0%	0	0	0	0	
高層建築物		0	0		0		0	0	0	0	
合計		5,162	4,319	83.7%	3,904	75.6%	12	1	5	0	41.7%

1-20 消防用設備等設置状況年別推移

消防用設備等の種類		平成26年度	平成27年度	平成28年度	平成29年度	平成30年度	
消防の用に供する設備	消火設備	屋内消火栓設備	95.6%	96.3%	96.7%	96.9%	97.1%
		スプリンクラー設備	99.8%	100.0%	100.0%	99.8%	100.0%
		水噴霧消火設備等	99.2%	99.2%	99.2%	99.2%	99.4%
		屋外消火栓設備	96.4%	96.9%	97.6%	97.7%	97.2%
		動力消防ポンプ設備	100.0%	85.7%	90.0%	88.9%	88.9%
	警報設備	自動火災報知設備	97.7%	98.3%	98.5%	98.5%	98.9%
		ガス漏れ火災警報設備	100.0%	100.0%	100.0%	100.0%	100.0%
		漏電火災警報器	92.3%	92.2%	92.0%	91.7%	92.0%
		非常警報設備	97.0%	96.9%	97.0%	97.3%	97.3%
	避難設備	避難器具	95.6%	96.0%	95.9%	95.7%	96.0%
		誘導灯	97.8%	98.0%	98.0%	98.0%	98.2%
消防用水	消防用水	100.0%	100.0%	100.0%	100.0%	100.0%	
消火活動上必要な施設	排煙設備	100.0%	100.0%	100.0%	100.0%	100.0%	
	連結散水設備	100.0%	100.0%	100.0%	100.0%	100.0%	
	連結送水管	100.0%	100.0%	100.0%	100.0%	100.0%	
	非常コンセント設備	100.0%	100.0%	100.0%	100.0%	100.0%	

1-21 消防用設備等設置状況

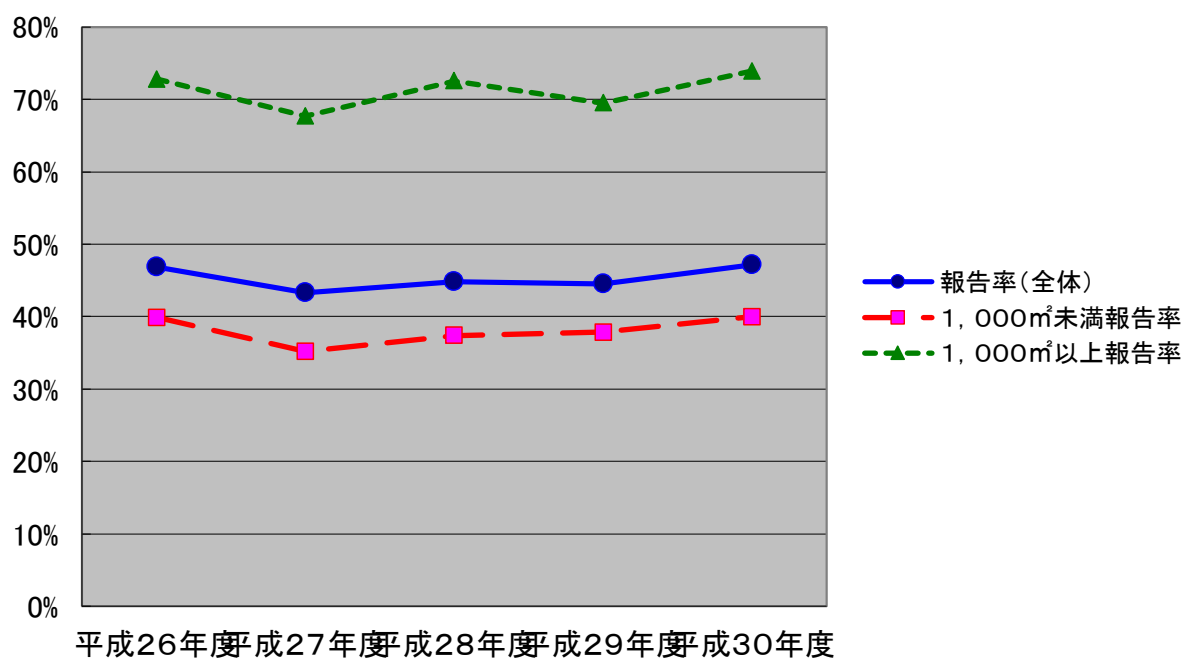
(平成30.3.31現在)

消防用設備等の種類		設置必要対象物数	特例	設置数	設置率	
消防の用に供する設備	消火設備	屋内消火栓設備	2,429	306	2,062	97.1%
		スプリンクラー設備	559	25	534	100.0%
		水噴霧消火設備等	364	6	356	99.4%
		屋外消火栓設備	184	5	174	97.2%
		動力消防ポンプ設備	9	0	8	88.9%
	警報設備	自動火災報知設備	9,533	924	8,511	98.9%
		ガス漏れ火災警報設備	15	0	15	100.0%
		漏電火災警報器	188	1	172	92.0%
		非常警報設備	2,461	181	2,219	97.3%
	避難設備	避難器具	1,689	93	1,532	96.0%
		誘導灯	6,101	237	5,759	98.2%
消防用水	消防用水	56	0	56	100.0%	
消火活動上必要な施設	排煙設備	24	0	24	100.0%	
	連結散水設備	21	4	17	100.0%	
	連結送水管	326	4	322	100.0%	
	非常コンセント設備	53	1	52	100.0%	

※スプリンクラー設備、自動火災報知設備について、消防法施行令一部改正(別表第一(6)項口)による経過措置中の数は設置数に含まない。

1-22 消防用設備点検報告状況年別推移

	平成26年度	平成27年度	平成28年度	平成29年度	平成30年度
報告率(全体)	46.9%	43.3%	44.8%	44.5%	47.2%
1,000㎡未満報告率	39.9%	35.2%	37.4%	37.8%	40.0%
1,000㎡以上報告率	72.8%	67.7%	72.5%	69.5%	73.9%



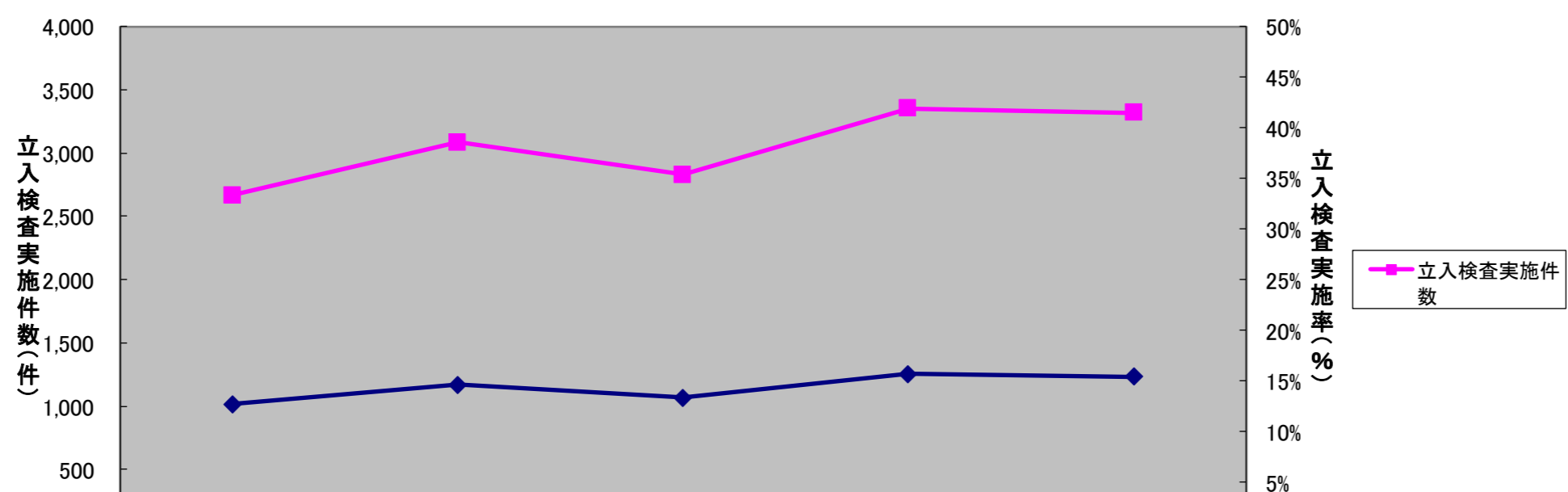
1-23 消防用設備点検報告状況

(平成31.3.31現在)

防火対象物の区分		点検が 必要な防 火対象物 の総 数	うち報 告済防 火対象 物	報告率	1,000㎡ 未満	うち報 告済防 火対象 物	報告率	1,000㎡ 以上	うち報 告済防 火対象 物	報告率	
1	イ 劇場・映画館	46	37	80%	10	8	80%	36	29	81%	
	ロ 公会堂・集会場	406	285	70%	332	226	68%	74	59	80%	
2	イ キャバレー等	3	1	33%	3	1	33%	0	0	—	
	ロ 遊技場	64	47	73%	26	12	46%	38	35	92%	
	ハ 性風俗関連	0	0	—	0	0	—	0	0	—	
	ニ カラオケボックス等	24	13	54%	24	13	54%	0	0	—	
3	イ 待合・料理店	10	3	30%	10	3	30%	0	0	—	
	ロ 飲食店	527	226	43%	509	213	42%	18	13	72%	
4	百貨店・店舗等	1,089	549	50%	812	348	43%	277	201	73%	
5	イ 旅館・ホテル等	543	295	54%	410	192	47%	133	103	77%	
	ロ 寄宿舍・共同住宅	4,653	1,532	33%	3,965	1,104	28%	688	428	62%	
6	イ	(1) 病院	22	19	86%	2	2	—	20	17	85%
		(2) 診療所	12	9	75%	6	4	67%	6	5	83%
		(3) 病院((1)を除く)、患者を入院させるための施設を有する診療所((2)を除く)又は助産所	63	44	70%	27	17	63%	36	27	75%
		(4) 患者を入院させるための施設を有しない診療所又は助産所	386	188	49%	378	182	48%	8	6	75%
	ロ	(1) 老人短期入居施設等	239	194	81%	137	103	75%	102	91	89%
		(2) 救護施設	1	1	100%	0	0	—	1	1	100%
		(3) 乳児院	2	2	100%	2	2	100%	0	0	—
		(4) 障害児入所施設	4	3	75%	2	1	50%	2	2	100%
		(5) 障害者支援施設	51	41	80%	38	29	76%	13	12	92%
	ハ	(1) 老人デイサービスセンター等	233	160	69%	186	120	65%	47	40	85%
(2) 更生施設		0	0	—	0	0	—	0	0	—	
(3) 助産施設等		275	200	73%	213	149	70%	62	51	82%	
(4) 児童発達支援センター等		23	8	35%	22	7	32%	1	1	100%	
(5) 身体障害者支援センター等		227	119	52%	216	111	51%	11	8	73%	
ニ 幼稚園等	53	40	75%	21	15	71%	32	25	78%		
7	学校	887	795	90%	388	334	86%	499	461	92%	
8	図書館等	71	58	82%	54	43	80%	17	15	88%	
9	イ 蒸気風呂・熱気浴場	16	8	50%	15	7	47%	1	1	100%	
	ロ 公衆浴場	33	17	52%	30	14	47%	3	3	100%	
10	停車場	9	8	89%	6	5	83%	3	3	100%	
11	神社・寺院等	459	206	45%	419	180	43%	40	26	65%	
12	イ 工場・作業場	2,987	1,454	49%	2,157	830	38%	830	624	75%	
	ロ 映画・テレビスタジオ	0	0	—	0	0	—	0	0	—	
13	イ 駐車場	436	226	52%	389	187	48%	47	39	83%	
	ロ 航空機格納庫	10	4	40%	4	3	75%	6	1	17%	
14	倉庫	2,333	930	40%	1,971	707	36%	362	223	62%	
15	事務所	3,336	1,583	47%	2,605	1,077	41%	731	506	69%	
16	イ 複合用途(特定)	1,432	640	45%	1,131	402	36%	301	238	79%	
	ロ 複合用途(非特定)	471	174	37%	351	94	27%	120	80	67%	
16の2	地下街	0	0	—	0	0	—	0	0	—	
16の3	準地下街	0	0	—	0	0	—	0	0	—	
17	文化財	95	47	49%	94	46	49%	1	1	100%	
18	延長50メートル以上のアーケード	16	3	19%	11	0	0%	5	3	60%	
19	市町村の指定する山林	0	0	—	0	0	—	0	0	—	
20	総務省令で定める舟車	0	0	—	0	0	—	0	0	—	
合計		21,547	10,169	47%	16,976	6,791	40%	4,571	3,378	74%	

1-24 立入検査件数年別推移

防火対象物の区分		平成26年度	平成27年度	平成28年度	平成29年度	平成30年度
1	イ 劇場・映画館	17	29	24	27	29
	ロ 公会堂・集会場	149	181	207	170	183
2	イ キャバレー等	0	1	2	0	1
	ロ 遊技場	19	27	32	28	19
	ハ 性風俗関連	0	0	0	0	0
	ニ カラオケボックス等	7	7	12	14	0
3	イ 待合・料理店	3	3	1	1	2
	ロ 飲食店	75	90	93	117	108
4	百貨店・店舗等	240	309	312	370	290
5	イ 旅館・ホテル等	139	266	166	206	204
	ロ 寄宿舍・共同住宅	133	71	61	82	216
6	イ (1)病院	50	97	15	5	12
	(2)診療所			2	1	4
	(3)病院((1)を除く)、患者を入院させるための施設を有する診療所((2)を除く)又は助産			22	27	21
	(4)患者を入院させるための施設を有しない診療所又は助産所			49	58	33
	ロ (1)老人短期入居施設等	33	123	103	139	90
	(2)救護施設		0	0	1	0
	(3)乳児院		0	1	1	0
	(4)障害児入所施設		1	1	2	1
	(5)障害者支援施設		6	28	24	23
	ハ (1)老人デイサービスセンター等	141	115	66	113	72
	(2)更生施設		0	0	0	0
	(3)助産施設等		66	124	109	94
	(4)児童発達支援センター等		0	8	5	6
	(5)身体障害者支援センター等		22	53	100	46
	ニ 幼稚園等	13	31	29	20	16
7	学校	121	171	128	254	138
8	図書館等	16	19	25	23	29
9	イ 蒸気風呂・熱気浴場	5	7	4	10	1
	ロ 公衆浴場	9	5	8	5	12
10	停車場	4	8	3	4	1
11	神社・寺院等	68	56	36	56	69
12	イ 工場・作業場	380	367	294	344	386
	ロ 映画・テレビスタジオ	0	0	0	0	0
13	イ 駐車場	53	80	68	64	66
	ロ 航空機格納庫	0	2	1	0	3
14	倉庫	320	189	176	197	245
15	事務所	365	361	302	318	392
16	イ 複合用途(特定)	201	280	295	348	389
	ロ 複合用途(非特定)	41	21	34	41	56
16の2	地下街	0	0	0	3	0
16の3	準地下街	0	0	0	0	0
17	文化財	56	71	42	63	61
18	延長50メートル以上のアーケード	7	0	0	0	0
19	市町村の指定する山林	0	0	0	0	0
20	総務省令で定める舟車	0	0	0	0	0
合計		2,665	3,082	2,827	3,350	3,318
(参考)防火対象物数		20,996	21,121	21,240	21,398	21,520
立入検査実施率		12.7%	14.6%	13.3%	15.7%	15.4%



1-25 立入検査実施状況

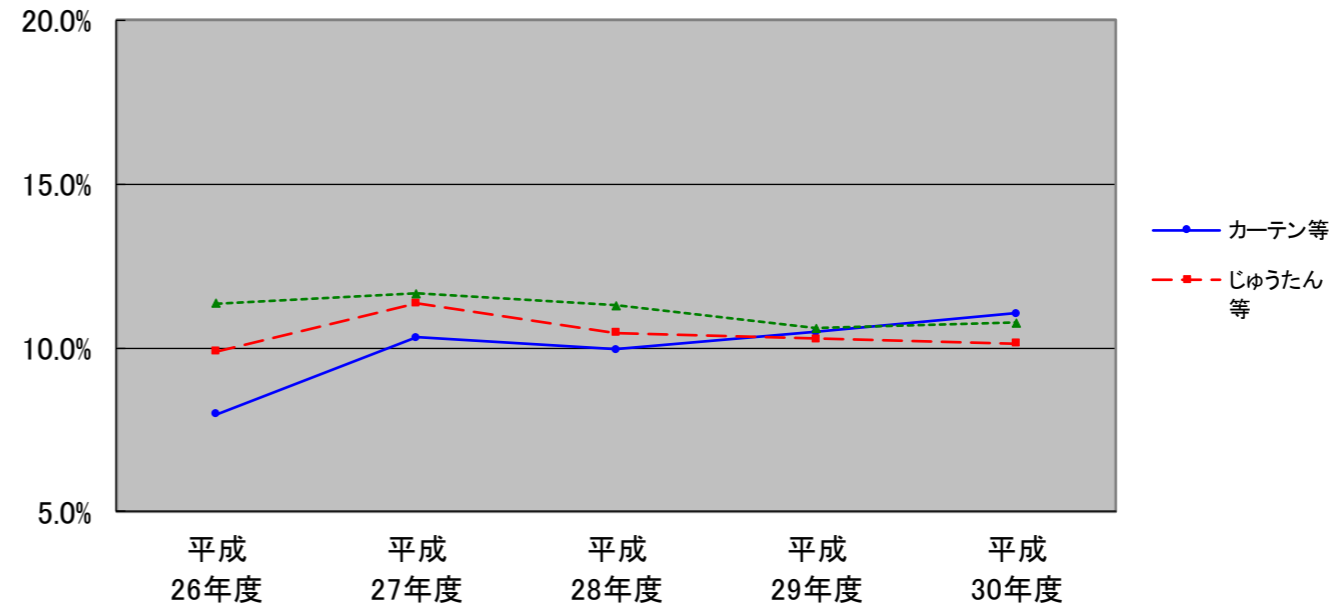
(平成31.3.31現在)

防火対象物の区分		防火対象物数	立入検査	防火対象物数に占める立入検査件数の割合
1	イ 劇場・映画館	46	29	63.0%
	ロ 公会堂・集会場	403	183	45.4%
2	イ キャバレー等	3	1	33.3%
	ロ 遊技場	63	19	30.2%
	ハ 性風俗関連	0	0	
	ニ カラオケボックス等	18	0	0.0%
3	イ 待合・料理店	10	2	20.0%
	ロ 飲食店	457	108	23.6%
4	百貨店・店舗等	1064	290	27.3%
5	イ 旅館・ホテル等	432	204	47.2%
	ロ 寄宿舍・共同住宅	4769	216	4.5%
イ	(1) 病院	22	12	54.5%
	(2) 診療所	12	4	33.3%
	(3) 病院((1)を除く)、患者を入院させるための施設を有する診療所((2)を除く)又は助産所	62	21	33.9%
	(4) 患者を入院させるための施設を有しない診療所又は助産所	383	33	8.6%
ロ	(1) 老人短期入居施設等	238	90	37.8%
	(2) 救護施設	1	0	0.0%
	(3) 乳児院	1	0	0.0%
	(4) 障害児入所施設	4	1	25.0%
	(5) 障害者支援施設	42	23	54.8%
ハ	(1) 老人デイサービスセンター等	207	72	34.8%
	(2) 更生施設	0	0	
	(3) 助産施設等	266	94	35.3%
	(4) 児童発達支援センター等	20	6	30.0%
	(5) 身体障害者支援センター等	153	46	30.1%
ニ	幼稚園等	52	16	30.8%
7	学校	886	138	15.6%
8	図書館等	69	29	42.0%
9	イ 蒸気風呂・熱気浴場	16	1	6.3%
	ロ 公衆浴場	30	12	40.0%
10	停車場	9	1	11.1%
11	神社・寺院等	461	69	15.0%
12	イ 工場・作業場	3055	386	12.6%
	ロ 映画・テレビスタジオ	0	0	
13	イ 駐車場	424	66	15.6%
	ロ 航空機格納庫	10	3	30.0%
14	倉庫	2369	245	10.3%
15	事務所	3396	392	11.5%
16	イ 複合用途(特定)	1457	389	26.7%
	ロ 複合用途(非特定)	486	56	11.5%
16の2	地下街	0	0	
16の3	準地下街	0	0	
17	文化財	107	61	57.0%
18	延長50メートル以上のアーケード	17	0	0.0%
19	市町村の指定する山林	0	0	
20	総務省令で定める舟車	0	0	
合計		21520	3,318	15.4%

※ 防火対象物数については、150㎡以上の防火対象物数

1-26 防災物品使用違反年別推移

	平成26年度	平成27年度	平成28年度	平成29年度	平成30年度
カーテン等	8.0%	10.3%	10.0%	10.5%	11.0%
じゅうたん等	9.9%	11.4%	10.5%	10.3%	10.1%
展示板等	11.4%	11.7%	11.3%	10.6%	10.8%



1-27 防災物品使用状況

(平成31.3.31現在)

防火対象物の区分(特定防火対象物)		防火対象物数	カーテン等を使用	うち違反	違反率	じゅうたん等を使用	うち違反	違反率	展示板等を使用	うち違反	違反率	
1	イ 劇場・映画館	44	29	0	0%	24	0	0%	3	0	0%	
	ロ 公会堂・集会場	369	282	17	6%	159	21	13%	7	2	29%	
2	イ キャバレー等	2	1	0	0%	0	0		0	0		
	ロ 遊技場	60	26	1	4%	25	0	0%	0	0		
	ハ 性風俗関連	0	0	0		0	0		0	0		
	ニ カラオケボックス等	16	8	1	13%	7	1	14%	0	0		
3	イ 待合・料理店	9	6	1	17%	3	1	33%	1	1	100%	
	ロ 飲食店	439	207	43	21%	121	19	16%	1	0	0%	
4	百貨店・店舗等	979	415	38	9%	131	11	8%	8	0	0%	
5	旅館・ホテル等	393	334	32	10%	294	18	6%	7	0	0%	
6	イ	(1)病院	20	20	0	0%	7	1	14%	0	0	
		(2)診療所	12	12	0	0%	6	0	0%	1	0	0%
		(3)病院((1)を除く)、患者を入院させるための施設を有する診療所	48	34	0	0%	19	0	0%	2	0	0%
		(4)患者を入院させるための施設を有しない診療所又は助産所	350	251	22	9%	93	8	9%	5	0	0%
	ロ	(1)老人短期入居施設等	211	174	4	2%	74	1	1%	2	0	0%
		(2)救護施設	1	1	0	0%	1	0	0%	0	0	
		(3)乳児院	1	1	0	0%	0	0		0	0	
		(4)障害児入所施設	2	2	0	0%	0	0		0	0	
		(5)障害者支援施設	43	32	2	6%	12	1	8%	2	0	0%
	ハ	(1)老人デイサービスセンター等	172	134	14	10%	65	6	9%	4	1	25%
		(2)更生施設	0	0	0		0	0		0	0	
		(3)助産施設等	226	200	19	10%	83	15	18%	4	1	25%
		(4)児童発達支援センター等	15	9	1	11%	6	0	0%	0	0	
(5)身体障害者支援センター等		128	69	13	19%	17	2	12%	0	0		
ニ 幼稚園等	44	33	7	21%	12	3	25%	1	0	0%		
9	イ 蒸気風呂・熱気浴場	16	14	2	14%	11	1	9%	0	0		
12	ロ 映画・テレビスタジオ	0	0	0		0	0		0	0		
16	イ 複合用途(特定)	1,198	578	105	18%	320	44	14%	13	2	15%	
	ロ 複合用途(非特定)	22	6	0	0%	5	1	20%	1	0	0%	
16の2	地下街	0	0	0		0	0		0	0		
16の3	準地下街	0	0	0		0	0		0	0		
高層建築物		90	37	0	0%	43	2	5%	3	0	0%	
工事中の建築物等		79	1	0	0%	0	0		0	0		
合計		4,989	2,916	322	11.0%	1,538	156	10.1%	65	7	10.8%	

1-28 消防設備士試験実施状況

	甲種			乙種			計		
	受験者	合格者	合格率	受験者	合格者	合格率	受験者	合格者	合格率
平成26年度	201	54	27%	215	99	46%	416	153	37%
平成27年度	176	50	28%	243	86	35%	419	136	32%
平成28年度	204	59	29%	195	68	35%	399	127	32%
平成29年度	198	52	26%	190	63	33%	388	115	30%
平成30年度	202	61	30%	146	62	42%	348	123	35%

1-29 消防設備士免状発行状況

年度	総計	免状の種類														
		甲種							乙種							
		小計	特類	第1類	第2類	第3類	第4類	第5類	小計	第1類	第2類	第3類	第4類	第5類	第6類	第7類
平成26年度	144	53	0	9	6	3	33	2	91	5	1	0	32	1	30	22
平成27年度	134	51	0	19	4	2	23	3	83	6	3	1	14	0	37	22
平成28年度	121	56	1	16	5	3	28	3	65	3	1	2	7	5	31	16
平成29年度	111	50	0	14	3	2	20	11	61	2	0	0	10	1	31	17
平成30年度	121	61	1	18	9	7	17	9	60	4	0	1	9	6	27	13

1-30 消防設備士講習実施状況(受講者数)

	消火設備	警報設備	避難設備・消火器	計
平成26年度	66	109	74	249
平成27年度	78	124	68	270
平成28年度	77	132	74	283
平成29年度	84	118	86	288
平成30年度	70	124	54	248

1-31 高層建築物の状況調査表

(H31. 3. 31現在)

所在地	名称	階層		高さ(m)	延べ面積 (×100)
		地上	地下		
鳥取市今町二丁目151番地	株式会社鳥取大丸	7	2	32.8	184
鳥取市富安一丁目84番地	対翠閣	9	0	33.7	54
鳥取市瓦町358番地	ネオハイツ鳥取	14	0	47.2	44
鳥取市吉成239番地5	セレスト美保21	10	0	33.5	30
鳥取市南町405番地	サーパス南町	14	0	43	64
鳥取市の場一丁目1番地	鳥取市立病院 本棟	7	1	37.8	277
鳥取市富安一丁目19番地	NTT鳥取ネットワークセンター	7	1	36.1	98
鳥取市栄町402番地	山陰合同銀行 鳥取営業部	7	1	37.8	77
鳥取市今町二丁目153番地	ホテル ニューオータニ鳥取	13	1	48.9	106
鳥取市今町二丁目112番地	アクティ日ノ丸総本社ビル	8	1	36.9	75
鳥取市栄町313番地12	カサ・リコ栄町	14	1	45	79
鳥取市栄町313番地12	カサ・リコ栄町 駐車場	1	0	34.2	6
鳥取市富安一丁目43番地	サーパス富安公園	9	0	34.6	29
鳥取市栄町613番地1	サーパス駅前通り	15	0	44.4	40
鳥取市栄町613番地1	サーパス駅前通り立体駐車場	1	0	39	6
鳥取市幸町1番地	フローレンス鳥取幸町グランドアーク	15	0	44.9	71
鳥取市広岡176番地17	日本セラミック 本館棟	8	0	32.1	71
鳥取市富安一丁目123番地	グランマスト富安	12	0	38.6	31
鳥取市行徳一丁目356番地2	サーパス明德小西立体駐車場	2	0	34.8	5
鳥取市今町二丁目107番地	鳥取グリーンホテルモーリス	9	0	33.8	64
鳥取市尚徳町117番地	鳥取赤十字病院 本館	9	1	43.1	379
鳥取市東町一丁目220番地	鳥取県庁 本庁舎	7	1	36.4	226
鳥取市東町一丁目220番地	鳥取県庁第2庁舎	10	1	41.6	128
鳥取市寺町50番地	NTT鳥取支店寺町 第1棟・第2棟	6	1	37.5	130
鳥取市戎町471番地	鳥取シティホテル新館	10	0	38.5	37
鳥取市江津730番地	県立中央病院	7	1	36.6	358
鳥取市江津730番地	新鳥取県立中央病院(外来棟別)	11	0	49	536
鳥取市川端五丁目251番地	レジデンス川端	13	0	44.4	47
鳥取市川端一丁目218番地	ポレスター鳥取川端	14	0	42.6	47
鳥取市青葉町二丁目108番地	サーパス青葉町	10	0	38.3	35
鳥取市川端五丁目302番地	サンシティ川端	14	0	42.3	39
鳥取市元町352番地5	アルファステイツさくら元町	13	0	39.4	55
鳥取市元町352番地5	立体駐車場棟	2	0	36.5	5
鳥取市松並町一丁目144番地3	サーパス城北	9	0	32.8	21
鳥取市青葉町二丁目204番地3	フローレンス青葉町グランドアーク	15	0	44.9	45
鳥取市西町二丁目111番地1	アルファステイツ西町(機械式立体駐車場)	2	0	37.1	5
鳥取市永楽温泉町403番地	ホテル モナーク鳥取	9	0	32.4	90
鳥取市末広温泉町759番地	ホテル アルファーワン鳥取	10	0	35.5	55
鳥取市永楽温泉町505番地	第2ガーデンハイツ観光	10	0	36.8	36
鳥取市永楽温泉町553番地2	スカイマンション永楽	11	0	37.7	37
鳥取市吉方174番地1	サーパス吉方	9	0	33.6	49
鳥取市末広温泉町624番地3	ダイアパレスグラン末広通り	14	0	46.1	49
鳥取市末広温泉町723番地	鳥取県JA会館	7	0	32.1	66
鳥取市永楽温泉町171番地	鳥取銀行 本店	9	1	41.8	91
鳥取市立川町六丁目176番地	鳥取県東部庁舎及び駐車場	5	1	36.2	176
鳥取市富安二丁目138番地2	アパホテル鳥取駅前	14	1	46.6	61
鳥取市永楽温泉町111番地	アルファーコート	7	1	33	11
鳥取市東品治町102番地	鳥取駅前ビル	12	0	44.6	103
鳥取市扇町7番地	鳥取フコク生命駅前ビル	7	0	35.6	60
鳥取市吉方温泉一丁目657番地2	ラ・カサ・セステ	11	0	32	14
鳥取市末広温泉町622番地	第6ガーデンハイツ観光	11	0	35.9	32
鳥取市弥生町223番地	グランドール若桜	10	0	33.2	11
鳥取市扇町5番地	スーパーホテル鳥取駅前立体駐車場	2	0	43.8	11
鳥取市吉方147番地	ミサワカレント吉方	11	0	31.8	24
鳥取市扇町144番地2	サーパス扇町	14	0	44.7	63
鳥取市富安二丁目150番地3	サーパス鳥取駅前	14	0	43.5	61
鳥取市永楽温泉町620番地	サンシティ永楽通り	14	0	44.5	36
鳥取市富安二丁目59番地	カレント富安	15	0	46.6	53
鳥取市末広温泉町311番地	グランドハイツ末広311	13	0	39.5	38
鳥取市末広温泉町311番地	グランドハイツ末広311立体駐車場	1	0	43.8	14
鳥取市吉方温泉一丁目561番地1	ポレスターブロードシティ鳥取中央	15	0	44	85
鳥取市富安二丁目74番地	アルファステイツ鳥取駅前	15	0	44.3	59
鳥取市永楽温泉町555番地4	フローレンス永楽通りグランドアーク	14	0	44.8	89
鳥取市末広温泉町458番地	鳥取生協病院	10	1	43.6	158
鳥取市富安二丁目70番地	サーパス鳥取駅前	11	0	34.7	39
鳥取市南吉方三丁目201番地2	共和薬品工業株式会社鳥取工場	3	0	32.2	74
鳥取市湖山町南四丁目101番地	鳥取大学工学部 J棟(旧名称:電気電子工学科棟)	6	0	33.5	49
鳥取市湖山町南四丁目101番地	鳥取大学工学部 K棟(旧名称:大学院棟)	6	0	33.3	35
鳥取市千代水一丁目100番地	アイシン千代水ビル	11	0	43.3	51
鳥取市湖山町西一丁目721番地	サンシープラザ	11	0	30.6	35
鳥取市徳尾178番地4	レジデンス 東久	8	1	32.1	26
鳥取市湖山町東一丁目401番地	サーパス湖山駅前	9	0	31.9	42
米子市加茂町2丁目180	国際ファミリープラザ	9	1	38.5	66
米子市明治町195	ホテルアルファーワン米子	12	0	36.6	41
米子市米原2丁目3番15号	第2青葉マンション	10	0	34.75	29
米子市米原1丁目1番12号	エクレシア米子	11	0	34.89	49
米子市万能町89番地2	エクセレント米子	12	0	44.3	47
米子市東町141, 142	ライオンズマンション米子東町	12	0	42.15	22
米子市西町36番地1	鳥大医学部附属病院(第二中央診療棟)	9	1	33.12	257
米子市西町133番地2	国立大学法人鳥取大学医学部(研究支援棟A)	5	0	33.05	52
米子市西町133番地2	国立大学法人鳥取大学医学部(総合研究棟)	7	0	33.05	90
米子市西町36番地1	鳥大医学部附属病院(病棟・外来中央診療棟)	9	1	40.22	636
米子市吉岡373	王子製紙 原質第1系設備建屋(無窓)	10	0	42.3	77

所在地	名称	階層		高さ(m)	延べ面積 (×100)
		地上	地下		
米子市加茂町2丁目204番地	米子商工会議所	7	0	33	44
米子市加茂町2丁目106	甲南アセット米子ビル	9	0	34.5	39
米子市加茂町2丁目51番地	中国電力株式会社 米子営業所	7	0	34.9	62
米子市角盤町1丁目27番地	ジョイアーバン(旧米子高島屋東館)	7	1	32.38	168
米子市明治町125番地	米子ワシントンホテルプラザ	9	0	38.2	100
米子市錦町3丁目105-7	サーパス錦町	11	0	37.71	42
米子市加茂町1-16	クリーンピア米子加茂町	11	0	37.55	78
米子市錦町3丁目90-10	サーパス錦町第2	10	0	36.08	56
米子市錦町3丁目77-5	サーパス錦町第3	10	0	36.14	41
米子市角盤町1丁目15-14	セレスト米子角盤町	13	0	41.8	29
米子市万能町121番地	米子ユニバーサルホテル	14	2	44.9	89
米子市久米町53番2	ANAクラウンプラザホテル米子	9	0	37.7	98
米子市西町25番地1	ポレスター西町	13	0	39.2	46
米子市中町50番地1	ポレスター中町	14	0	42.58	49
米子市東町405番地	サーパス東町	14	0	44.32	60
米子市米原1496-9	アルファステイツ錦町	10	0	35	39
米子市明治町100番地	東横イン米子駅前	14	0	42.1	39
米子市明治町100番地	東横イン米子駅前駐車場棟	2	0	34.73	9
米子市昭和町71-3	フローレンス昭和町グランドアーク	14	0	49.5	68
米子市米原5丁目1番3号	アーバンビュー米原	14	0	42.14	60
米子市東町189-1	サーパス米子駅前	14	0	44.49	64
米子市皆生温泉2丁目5番1号	皆生つるや	9	1	33.47	94
米子市皆生温泉3丁目12番33号	湯喜望 白扇	9	1	35.18	50
米子市皆生温泉4丁目19番10号	華水亭	8	0	39.6	117
米子市皆生温泉4丁目6番7号	ヴィラ皆生二番館	11	0	41.4	26
米子市車尾4丁目17番1号	米子医療センター 病棟	8	0	40.6	199
米子市皆生温泉4丁目16番2号	エバーグリーン皆生	11	0	39.45	96
米子市両三柳5037	シエスタヨナゴ	10	0	34	23
米子市上福原3丁目1番6号	グランディオス米子	14	0	48.4	113
米子市西福原9丁目6番20号	サーパス西福原堀川通り	10	0	32.26	27
米子市米原7丁目2番16号	フローレンス米原グランドアーク	15	0	44.9	76
米子市皆生温泉3丁目11番1号	皆生 游月	8	0	32.63	49
鳥取県倉吉市伊木217-8、549-4	グラン・シエロ倉吉 グラン・シエロ倉吉	11	0	33.6	38
鳥取県倉吉市上井263-2	ミサワ カレントスクエア マンションズ ミサワ カレントスクエア マンションズ	14	0	35	59
鳥取県倉吉市東昭和町150番地	鳥取県立 厚生病院 鳥取県立 厚生病院	7	1	34.83	229
境港市新屋町3268番地	ホテルエリアワン境港マリーナ	8	0	33.7	61
境港市小篠津町2258	航空自衛隊 新管制塔(129)	5	0	44.35	3
境港市小篠津町2258番地	航空自衛隊 ASR局舎(315)	4	0	33.18	2
境港市竹内団地255-3	夢みなとタワー	4	1	42.7	90
境港市大正町216番地	御宿野乃 境港	12	0	42.4	65
西伯郡南部町天萬2031番地1	米子南部カントリーエレベーター	2	0	36.1	10
西伯郡伯耆町丸山1647-13	Royal Hotel 大山	12	1	47.5	312