

鳥取県の経済動向

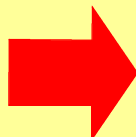
Monthly Economic Report of Tottori Prefecture

■平成31年3月～4月の主要指標をもとに

基調判断

Assessment of the Economy

変化の方向



弱めの動きが続く

POINT

3月

- 一致指数は単月で前月比マイナスとなり、3か月平均もマイナスが続く
- 景気の基調は、弱めの動きが続いている

先行き

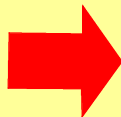
- 先行指数は単月で前月比マイナスとなり、3か月平均もマイナスが続く
- 景気の先行きは、不透明

p.2

分野別の動向

変化の方向

消費



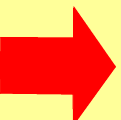
持ち直しの動きに足踏みが見られる

POINT

- 大型小売店＝百貨店、スーパーともに前年比マイナスが続く
- ホームセンター・家電量販店＝ホームセンターは前年比マイナス、家電はプラスが続く
- 乗用車＝軽自動車をはじめ、2か月連続の前年比マイナス

p.4

投資



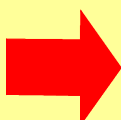
持ち直しの動きに足踏みが見られる

POINT

- 住宅投資＝単月・3か月平均とも前年比プラスに振れ戻る
- 設備投資＝単月で2か月連続の前年比プラス、3か月平均でもプラスを維持
- 公共投資＝前年同月比マイナス基調から大きく上振れる

p.6

生産



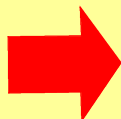
持ち直しの動きに足踏みが見られる

POINT

- 鉱工業生産＝生産指数は2か月ぶりの前月比マイナス
 - ・基調：電子部品・デバイスなどが下振れ、全体の基調としてはなお足踏み
 - ・先行き：一部主要業種で振れが大きく、不透明感が残る

p.8

雇用



引き続き改善している

POINT

- 求人＝新規・有効求人倍率ともに前月比プラス
- 所定外労働＝引き続き製造業は前年比マイナス、全産業ではプラス

p.9

問合せ

《 鳥取県 地域振興部 統計課 分析担当 》

電話 0857-26-7104 / ファクシミリ 0857-23-5033 / メールアドレス toukei@pref.tottori.lg.jp

URL <https://www.pref.tottori.lg.jp/keizaidoukou/>

基調判断

Assessment of the Economy



弱めの動きが続く

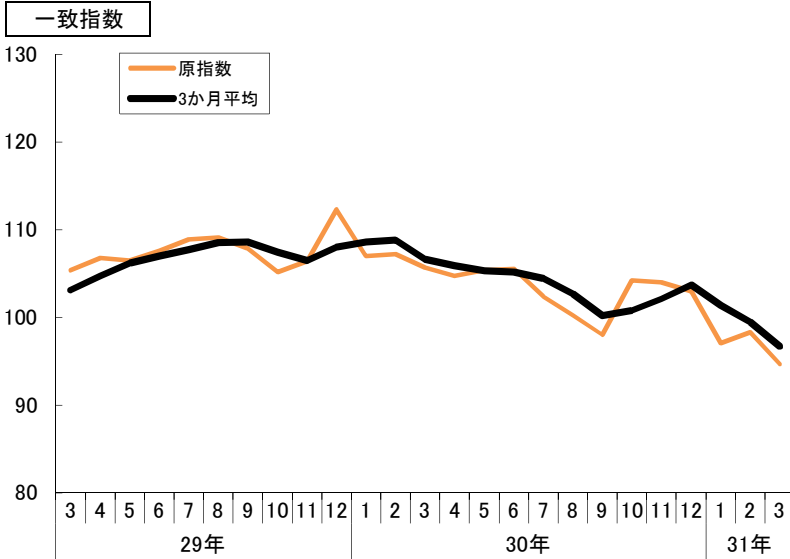
一致指数は、生産面などを中心に単月で前月比マイナスとなり、3か月平均は3か月連続のマイナスで景気の基調は弱めの動きが続いている。先行指数も弱めの動きが続いており、先行きは不透明。

景気動向

一致指数は単月で前月比マイナスとなり、3か月平均もマイナスが続く

統計表p.10

■景気動向指数(CI=コンポジット・インデックス、平成27年=100)

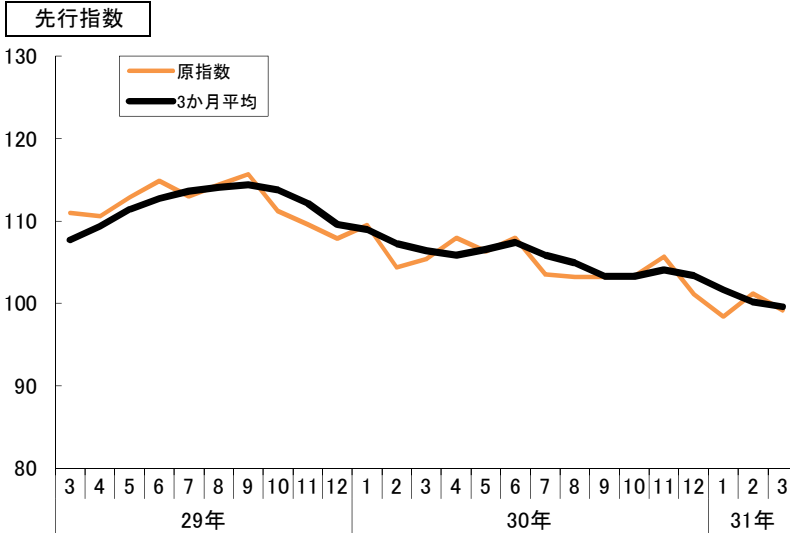


結果概要

- 3月のCI一致指数は、94.7
- 2か月ぶりの前月比マイナス
- 3か月平均値は、3か月連続のマイナス
- 構成する指標の主な動き
 - ・7指標のうち1指標が改善、6指標が悪化
 - ・改善した指標：所定外労働時間指数
 - ・悪化した指標：有効求人倍率(3か月連続)、就職率(2か月連続)、製造工業生産指数、実質百貨店販売額、人件費率、輸入通関実績

景気の足元

- 平成27年末頃から緩やかな持ち直しの動きが見られた景気の基調は、同29年末頃から足踏み
- 生産面などを中心に前月比マイナスとなり、基調としては弱めの動き



結果概要

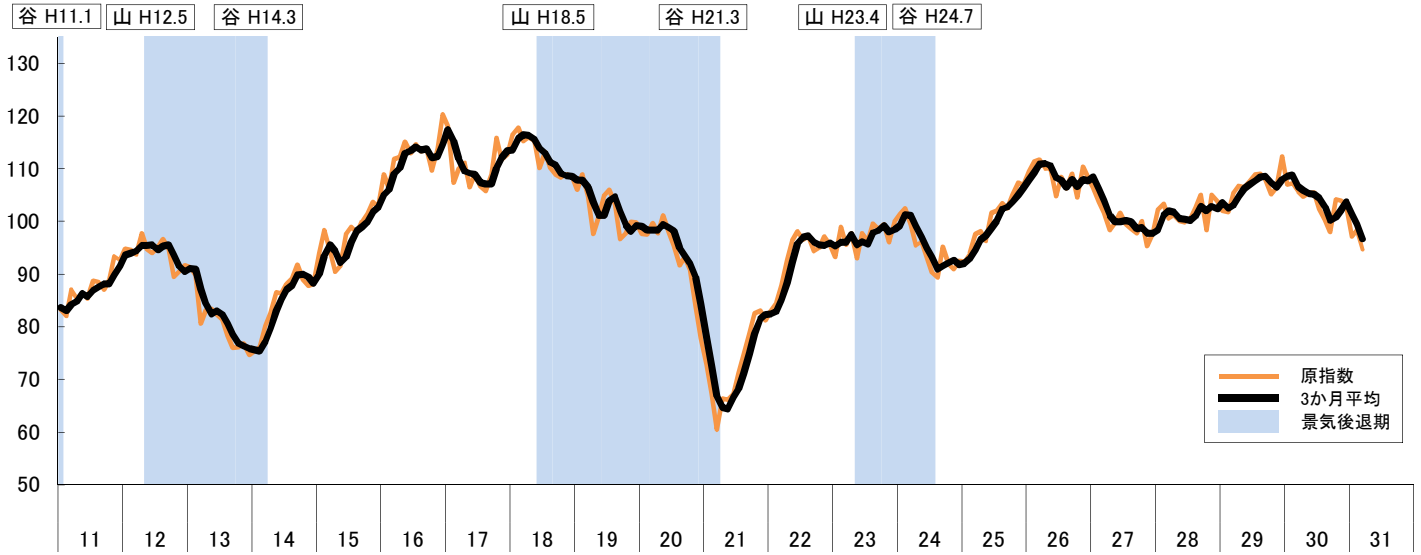
- 3月のCI先行指数は、99.2
- 2か月ぶりの前月比マイナス
- 3か月平均値は、4か月連続のマイナス
- 構成する指標の主な動き
 - ・7指標のうち2指標が改善、4指標が悪化
 - ・改善した指標：日経商品指数(2か月連続)、民間金融貸出残高
 - ・悪化した指標：新規求人数、生産財生産指数、新設住宅着工戸数、信用保証申込額

景気の先行き

- 先行指数は弱めの動きが続いており、景気の先行きは不透明

		平成30年			平成31年		
		10月	11月	12月	1月	2月	3月
CI一致指数	原指数	104.2	104.0	103.0	97.1	98.3	94.7
	前月差	6.2	▲ 0.2	▲ 1.0	▲ 5.9	1.2	▲ 3.6
	3か月平均	100.8	102.1	103.7	101.4	99.5	96.7
	前月差	0.6	1.3	1.6	▲ 2.3	▲ 1.9	▲ 2.8
CI先行指数	原指数	103.4	105.7	101.1	98.4	101.2	99.2
	前月差	0.2	2.3	▲ 4.6	▲ 2.7	2.8	▲ 2.0
	3か月平均	103.3	104.1	103.4	101.7	100.2	99.6
	前月差	0.0	0.8	▲ 0.7	▲ 1.7	▲ 1.5	▲ 0.6

【参考1】CI一致指数長期時系列(コンジット・インデックス、平成27年=100)

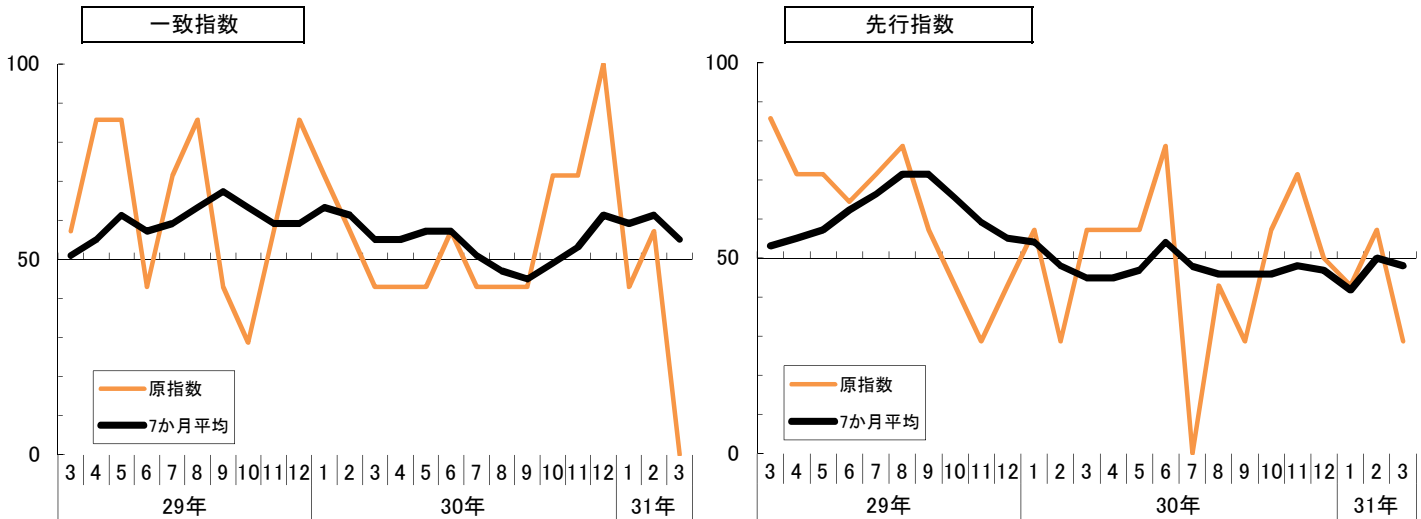


【参考2】DI指数(ディフュージョン・インデックス)

※DI指数=3か月前と比較して改善した指標の数÷採用された指標の数

【一致指数】 3月は0.0(2か月ぶりの50割れ)、7か月平均では55.1(5か月連続の50超)

【先行指数】 3月は28.6(2か月ぶりの50割れ)、7か月平均では48.0(2か月ぶりの50割れ)



		平成30年			平成31年		
		10月	11月	12月	1月	2月	3月
DI一致指数	原指数	71.4	71.4	100.0	42.9	57.1	0.0
	7か月平均	49.0	53.1	61.2	59.2	61.2	55.1
DI先行指数	原指数	57.1	71.4	50.0	42.9	57.1	28.6
	7か月平均	45.9	48.0	46.9	41.8	50.0	48.0

指標解説

景気動向指数

景気の動きを把握するために様々な指標を統合して算出する指数。景気変動の大きさやテンポを示すCI(コンジット・インデックス)と、波及度合いを示すDI(ディフュージョン・インデックス)があり、それぞれ景気に先行して動く先行指数、同時に動く一致指数、遅れて動く遅行指数の3種の指数で構成される。

本誌では、平成24年4月公表分から、それまでのDIに代わりCIを主体に鳥取県の景気の基調判断を行っている。また、平成28年11月号から、一部採用指標の入替えなどを行って改定した新しいCI・DIを公表している。現行の採用指標は、一致指数と先行指数が7指標(右表参照)、遅行指数が5指標である。

一致指数(7指標)

- 有効求人倍率(除学卒、一般)
- 就職率(除学卒、一般)
- 所定外労働時間指数(製造業)
- 製造工業生産指数
- 実質百貨店販売額(前年同月比)
- 人件費率(製造業)【逆】
- 輸入通関実績

先行指数(7指標)

- 新規求人数(除学卒、一般)
- 生産財生産指数
- 日経商品指数(42種、前年同月比)
- 新設住宅着工戸数
- 民間金融貸出残高(前年同月比)
- 信用保証申込額【逆】
- 不渡手形発生率【逆】

※【逆】は逆サイクル指標(増加→悪化、減少→改善とみなす指標)

※製造業の指標は従業員規模30人以上の事業所が対象

消費

Personal Consumption



持ち直しの動きに足踏みが見られる

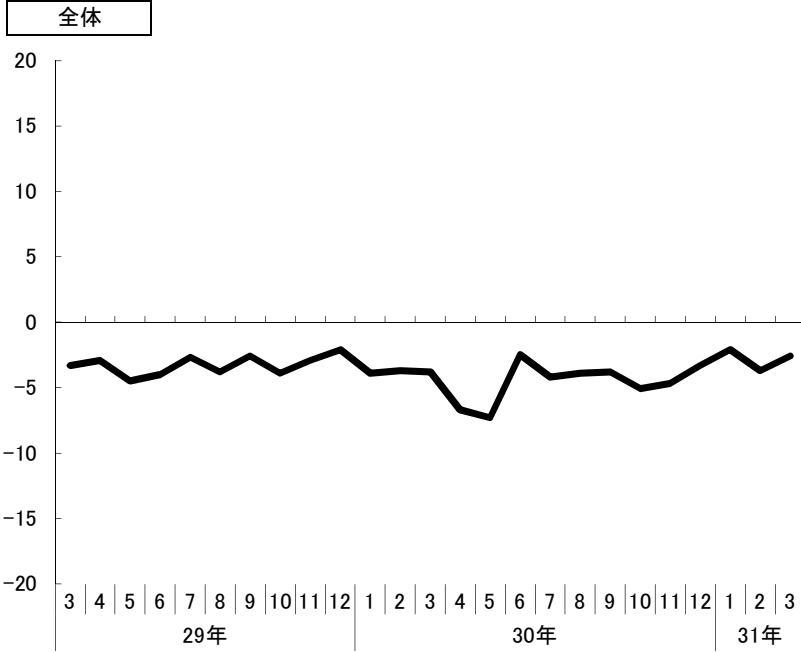
家電は好調に推移するも、新車新規登録台数は2か月連続の前年同月比マイナスで、大型小売店とホームセンターは低調が続く。全体の基調としては、なお持ち直しの動きに足踏みが見られる。

1 大型小売店

百貨店、スーパーともに前年比マイナスが続く

統計表p.11

■大型小売店販売額(前年同月比、%)



結果概要

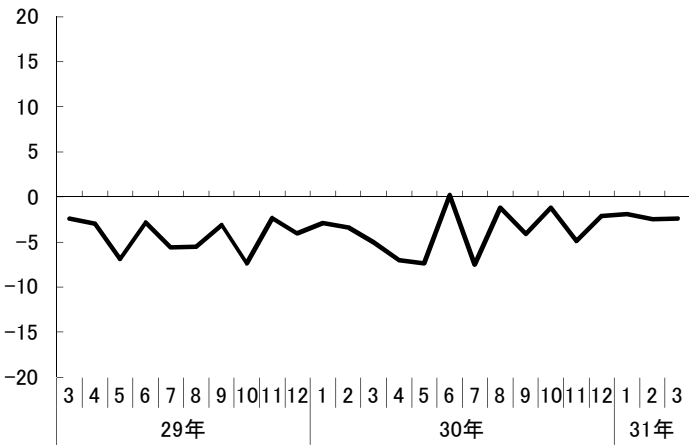
- 全体
 - ・3月は44億円、前年同月比2.6%減(28か月連続)
 - ・10品目中6品目でマイナス
- 百貨店
 - ・14億円、同2.4%減(9か月連続)
 - ・主力の婦人・子供服をはじめ、10品目中8品目でマイナス
- スーパー
 - ・30億円、同2.7%減(27か月連続)
 - ・主力の飲食料品など、9品目中6品目でマイナス

要因・先行き

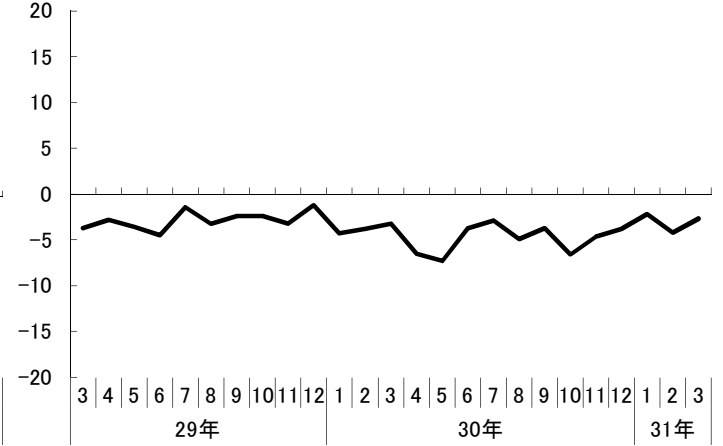
- 3月の要因
 - ・百貨店: 紳士服などが前年同月比プラスの一方、婦人・子供服、飲食料品などが押し下げる
 - ・スーパー: 引き続き、主力の飲食料品などが低調
- 基調・先行き
 - ・平成28年末から前年同月比マイナスが続く
 - ・先行きは弱含む

業態別

■百貨店販売額(前年同月比、%)



■スーパー販売額(前年同月比、%)



指標解説

単位: 百万円、%

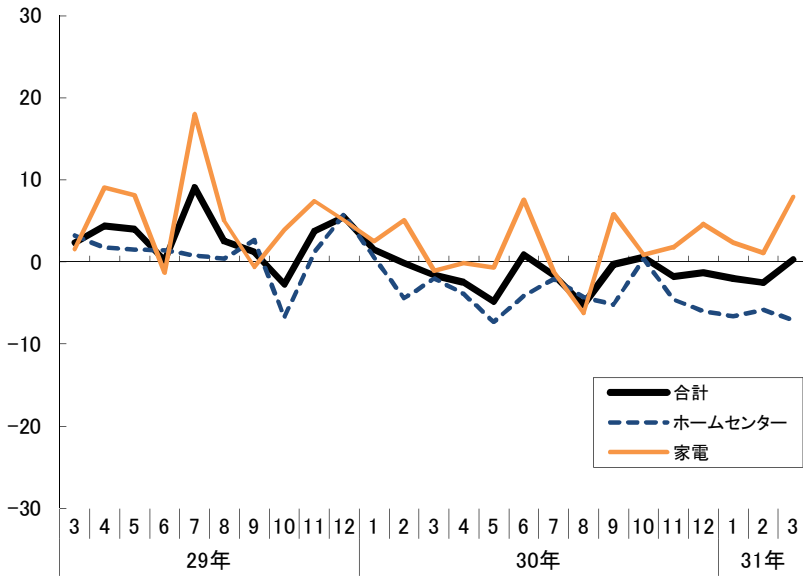
大型小売店販売額

百貨店とスーパーの販売額で構成される個人消費の指標。景気への感度が高いため消費動向の分析に広く活用されている。

集計には全店舗を合計する方法(店舗調整前=全店舗ベース)と、出店・閉店の影響を除き、比較対象時点の店舗構成を同じにしてカウントする方法(店舗調整後=既存店ベース)がある。本ページでは、前者に基づいた図表を掲載している。

		平成30年			平成31年		
		10月	11月	12月	1月	2月	3月
合計	販売額	4,200	4,546	5,717	4,558	3,794	4,364
	前年同月比	▲ 5.1	▲ 4.7	▲ 3.3	▲ 2.1	▲ 3.7	▲ 2.6
百貨店	販売額	1,253	1,550	1,808	1,390	1,156	1,398
	前年同月比	▲ 1.2	▲ 4.9	▲ 2.1	▲ 1.9	▲ 2.5	▲ 2.4
スーパー	販売額	2,948	2,996	3,909	3,167	2,638	2,966
	前年同月比	▲ 6.6	▲ 4.6	▲ 3.8	▲ 2.2	▲ 4.2	▲ 2.7

■ホームセンター・家電量販店販売額(前年同月比、%)



結果概要

- 全体
 - ・ 3月は28億円、小幅ながら前年同月比0.3%増(5か月ぶり)
- 業態別
 - ・ ホームセンター:13億円、同7.1%減(5か月連続)
 - ・ 家電:15億円、同7.9%増(7か月連続)

要因・先行き

- 3月の要因
 - ・ ホームセンター:雨の日が多く、園芸や資材などが低調
 - ・ 家電:引き続き、白物家電、一部の黒物家電などでよい動き
- 基調・先行き
 - ・ 平成30年初頃から前年同月比マイナス基調で推移
 - ・ 家電に持ち直しの動きが見られるものの、ホームセンターは弱含む

指標解説

ホームセンター・家電量販店販売額

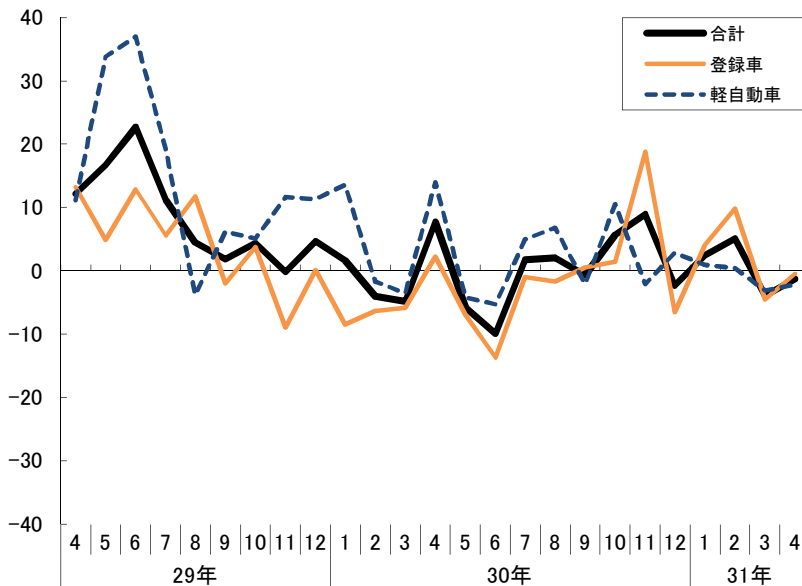
家庭用品を中心に住関連の商品を幅広く取り扱うホームセンターと家電製品の量販店の販売額。大型小売店販売額が主に「衣」と「食」の消費を反映するのに対し、この指標は「住」の消費動向をとらえるカギとなる。

	平成30年			平成31年		
	10月	11月	12月	1月	2月	3月
合計	0.6	▲ 1.8	▲ 1.3	▲ 2.0	▲ 2.5	0.3
ホームセンター	0.4	▲ 4.6	▲ 6.0	▲ 6.6	▲ 5.8	▲ 7.1
家電量販店	0.9	1.8	4.6	2.4	1.1	7.9

3 乗用車

軽自動車をはじめ、2か月連続の前年比マイナス

■乗用車新車新規登録台数(前年同月比、%)



結果概要

- 全体
 - ・ 4月は1,776台、前年同月比1.3%減
 - ・ 2か月連続のマイナス
- 車種別
 - ・ 登録車:0.5%減(2か月連続;普通車5.5%増、小型車6.0%減)
 - ・ 軽自動車:2.2%減(2か月連続)

要因・先行き

- 4月の要因
 - ・ 登録車:普通車は上振れるも、小型車は前年同月比マイナス
 - ・ 軽自動車:横ばい状態から下振れる
- 基調・先行き
 - ・ 前年同月比のマイナス幅は縮まるものの、基調としては足踏み状態が続く
 - ・ 先行きは持ち直しの兆しも

指標解説

乗用車新車登録台数

購入後に車両登録された新車のうち、「乗用車」の台数。普通車・小型車は運輸支局で登録されるため「登録車」と呼ばれ、専門の検査協会で登録される軽自動車と区別する。耐久消費財の中でも高額な乗用車は、需要が景気動向に左右されやすいため、消費関連の景気指標として有効とされる。

	平成30年		平成31年			
	11月	12月	1月	2月	3月	4月
合計	8.9	▲ 2.3	2.4	5.1	▲ 3.9	▲ 1.3
登録車	18.8	▲ 6.5	4.1	9.8	▲ 4.5	▲ 0.5
軽自動車	▲ 2.1	2.9	0.9	0.4	▲ 3.1	▲ 2.2

投資

Investment



持ち直しの動きに足踏みが見られる

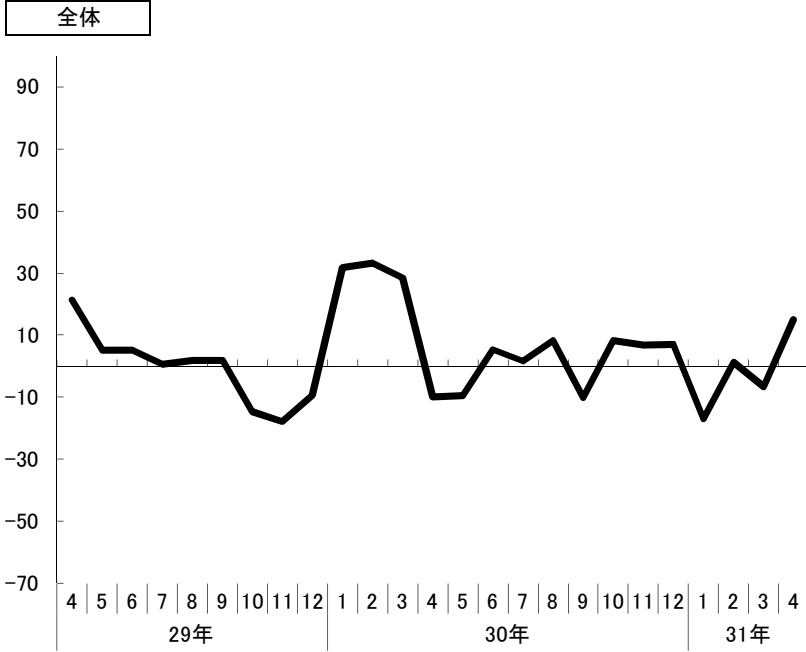
公共投資は大幅に上振れ、設備投資と住宅投資のうち持家系は前年同月比プラスで推移するも、貸家系は低調が続く。全体の基調としては、なお持ち直しの動きに足踏みが見られる。

1 住宅投資

単月・3か月平均とも前年比プラスに振れ戻る

統計表p.13

■新設住宅着工戸数(3か月平均、前年同月比、%)



結果概要

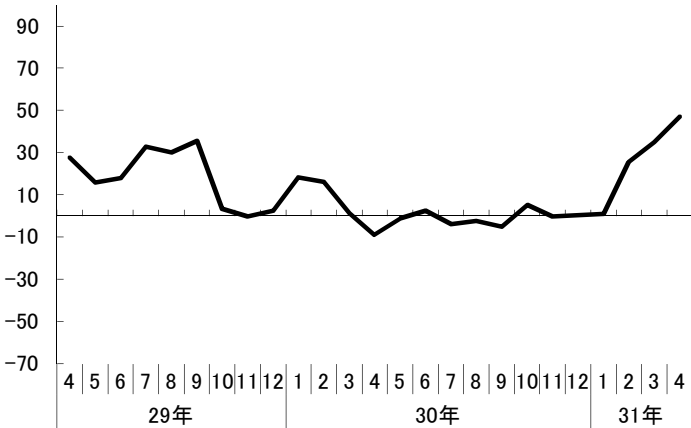
- 着工総数
 - ・4月は216戸、前年同月比3.3%増
 - ・2か月ぶりのプラス
 - ・3か月平均は同15.1%増(2か月ぶり)
 - ・床面積は同22.3%増(3か月連続)
- 各種別の動き
 - ・持家系(持家・分譲住宅)は173戸、同44.2%増
 - ・貸家系(貸家・給与住宅)は43戸、同51.7%減

要因・先行き

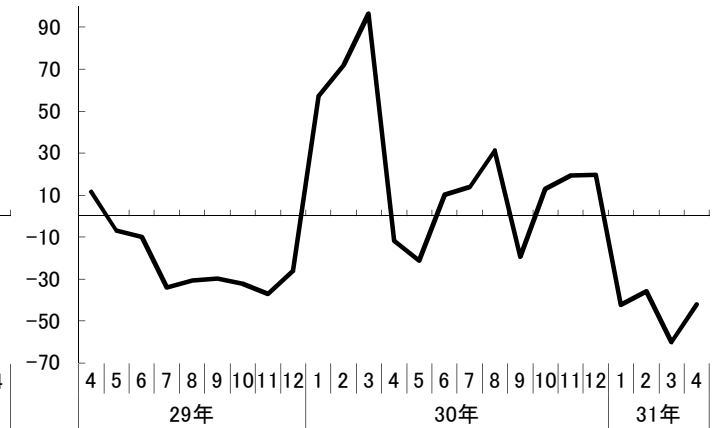
- 4月の要因
 - ・持家系は米子市などが大幅に上振れる
 - ・貸家系は、鳥取市などが大幅に下振れる
- 基調・先行き
 - ・基調としては、横ばい圏内の動きから上振れる
 - ・貸家系に不透明感もあるなか、持家系は堅調に推移するものと見られる

利用関係別

■持家系(3か月平均、前年同月比、%)



■貸家系(3か月平均、前年同月比、%)



指標解説

※4月分は県統計課による速報値。

新設住宅着工戸数

床面積10平方メートル以上の住宅の着工数。持家と分譲住宅からなる「持家系」とアパートなどの貸家と給与住宅の合計である「貸家系」に区分して集計される。

住宅は設備や部品が多く、関連産業のすそ野が広い。また、住宅購入と同時に家具や自動車、家電製品も買うことが多いため、国内需要への影響が大きく、景気や金利にも左右されることから、景気動向の先行指標として使われる。

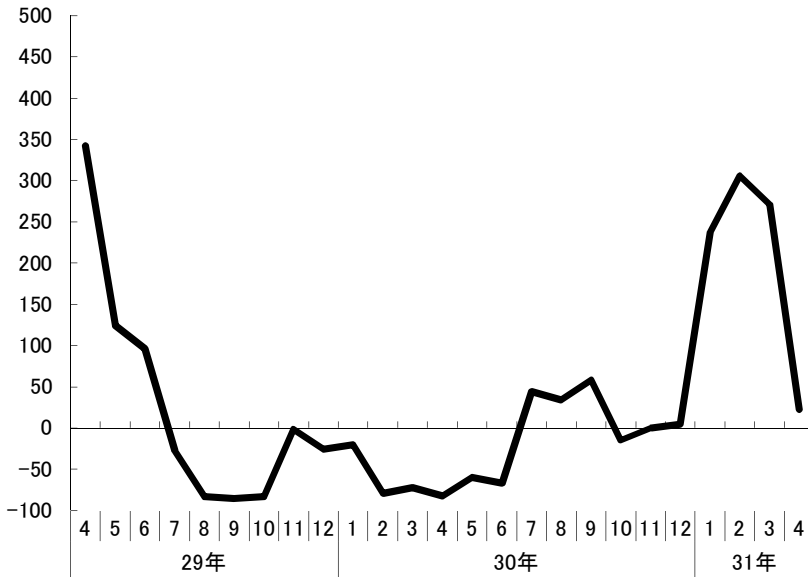
		平成30年		平成31年			
		11月	12月	1月	2月	3月	4月
総数	原数値	▲ 7.1	6.9	▲ 44.6	85.5	▲ 15.2	3.3
	3か月平均	6.7	6.9	▲ 17.0	1.2	▲ 6.6	15.1
持家系	原数値	▲ 7.7	8.3	4.6	69.7	30.8	44.2
	3か月平均	▲ 0.4	0.4	0.9	25.6	34.8	47.0
貸家系	原数値	▲ 6.0	3.4	▲ 78.5	163.6	▲ 82.4	▲ 51.7
	3か月平均	19.2	19.7	▲ 42.3	▲ 36.0	▲ 60.1	▲ 42.1

2 設備投資

単月で2か月連続の前年比プラス、3か月平均でもプラスを維持

統計表p.14

■用途別着工建築物工事金額(総額、3か月平均、前年同月比、%)



結果概要

- 工事総額
 - ・4月は14億円、前年同月比75.6%増
 - ・2か月連続のプラス
 - ・3か月平均は同22.8%増(5か月連続)
- 主な用途別の動向(前年同月比)
 - ・製造業564.5%増、卸売・小売業78.5%減、医療・福祉255.8%増、その他のサービス業54.5%減

要因・先行き

- 4月の要因
 - ・医療・福祉などの大型工事が全体を押し上げる
 - ・主な工事：病院増築(倉吉市)、同新築(鳥取市)、建設業用作業場新築(同)、製造業用工場新築(同)
- 基調・先行き
 - ・平成30年末頃から前年同月比プラス基調で推移
 - ・先行きは不透明

指標解説

※4月分は県統計課による速報値。

用途別着工建築物工事金額

工事に着手した新築、増築又は改築に係る床面積が10平方メートルを超える建築物の工事金額。製造業、卸売・小売業などの用途別に集計され、民間企業を中心とした設備投資の動向を知る有力な手がかりとなる。

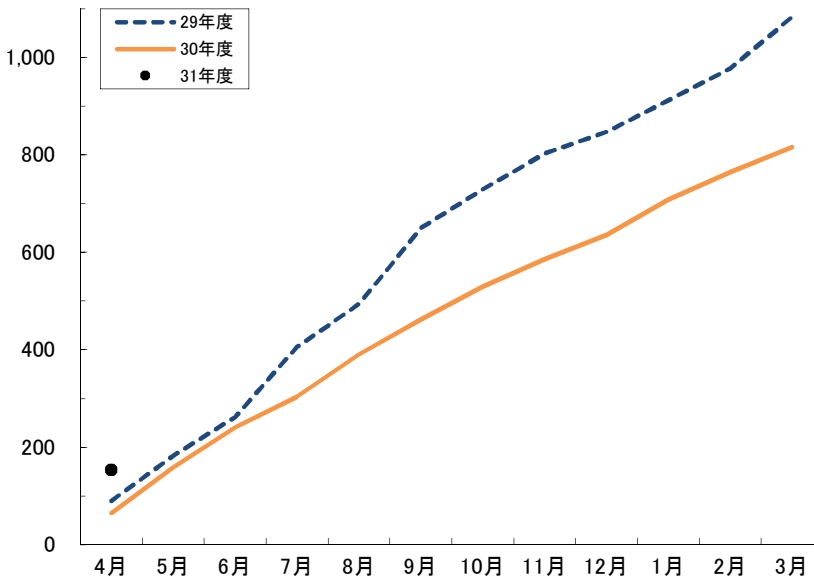
	平成30年		平成31年			
	11月	12月	1月	2月	3月	4月
原数値	16.6	▲ 6.7	1108.2	▲ 19.5	37.0	75.6
3か月平均	▲ 0.1	4.4	237.3	306.0	270.5	22.8

3 公共投資

前年同月比マイナス基調から大きく上振れる

統計表p.15

■公共工事請負金額(月別保証請負金額の累計、億円)



結果概要

- 4月の公共工事の発注
 - ・発注件数313件、前年同月比67.4%増
 - ・請負金額154億円、同135.3%増
- 発注者別請負金額(対前年比)
 - ・国57.0%増、県81.2%増、市町村353.5%増など
- 主な大型工事(発注者別)
 - ・鳥取県厚生事業団：特別養護老人ホーム巖城はごろも苑建替え工事
 - ・湯梨浜町：湯梨浜町情報通信基盤(ゆりはまネット)機器更新事業
 - ・鳥取県：県立中央病院既存本館等解体工事
 - ・鳥取市：鳥取市立学校空調設備整備事業(3工区)

要因・先行き

- 4月の要因
 - ・市町村、その他公共的団体などの大型工事が押し上げる
- 基調・先行き
 - ・前年同月比マイナス基調から大きく上振れる
 - ・先行きは、なお弱含む

指標解説

公共工事請負金額

西日本建設業保証株式会社が請負業者と前払金の保証契約を結んだ公共工事の請負金額を集計したもの。発注のほとんどをカバーするため、公共工事の発注動向をとらえる指標として利用されている。請負契約と保証契約にはおおむね半月以内のタイムラグがある。

	平成30年		平成31年			
	11月	12月	1月	2月	3月	4月
月額	56	50	72	56	52	154
前年比(%)	▲ 23.4	9.7	13.2	▲ 14.5	▲ 51.4	135.3
年度累計額	586	636	708	764	816	154
前年比(%)	▲ 27.0	▲ 25.0	▲ 22.3	▲ 21.8	▲ 24.7	135.3

生産

Production



持ち直しの動きに足踏みが見られる

主要業種の食料品・たばこなどは上振れるも、電子部品・デバイスなどが下振れ、生産指数は2か月ぶりの前月比マイナス。電気・情報通信機械も低水準で、基調としては持ち直しの動きに足踏みが見られる。引き続き、先行きには不透明感が残る。

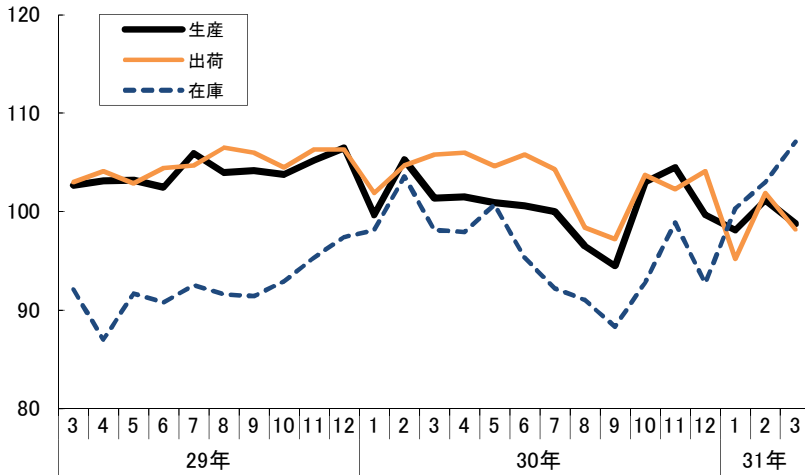
鉱工業指数

生産指数は2か月ぶりの前月比マイナス

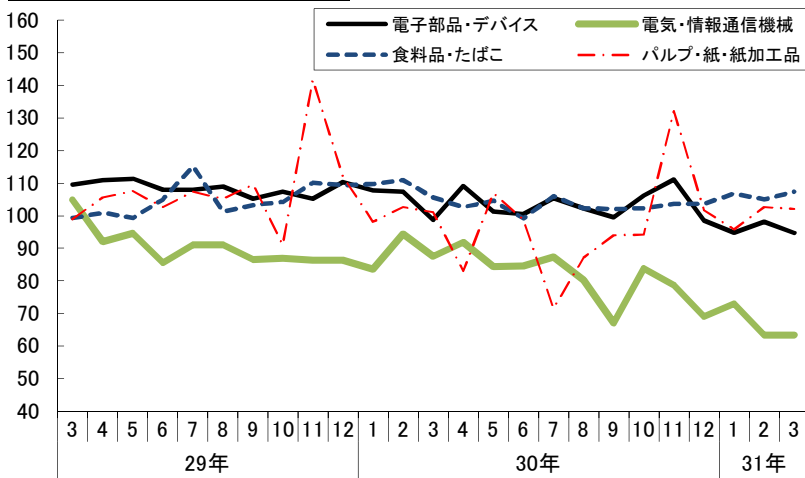
統計表p.16

■鉱工業指数(季節調整済、平成27年=100)

全体(生産・出荷・在庫指数)



主要業種(生産指数)



結果概要

- 全体(3月)
 - ・生産指数98.8、前月比2.4%低下
 - ・出荷指数98.2、前月比3.6%低下
 - ・在庫指数107.1、前月比4.0%上昇
- 主要業種(生産指数)
 - ・電子部品・デバイス:前月比3.5%低下
 - ・電気・情報通信機械:前月から横ばい
 - ・食料品・たばこ:前月比2.3%上昇
 - ・パルプ・紙・紙加工品:前月比0.6%低下

要因

- 電子部品・デバイス
 - ・中・小型液晶素子などが上昇の一方、その他の電子部品、コネクタ・スイッチ・リレーなどが低下
- 電気・情報通信機械
 - ・端子などが低下したものの、前月から横ばい
- 食料品・たばこ
 - ・健康食品などが低下の一方、冷凍水産物・加工品、プロイラー加工品などが上昇
- パルプ・紙・紙加工品
 - ・印刷用紙などが上昇の一方、工業用雑種紙などが低下
- その他
 - ・プラスチック製品工業:フィルムなどが上昇
 - ・金属製品工業:作業工具などが上昇
 - ・汎用・生産用・業務用機械:汎用機械などが低下

基調・先行き

- 基調
 - ・主要業種の電子部品・デバイスなどが下振れ、全体の基調としてはなお足踏み
- 先行き
 - ・このところ一部主要業種で振れが大きく、先行きには不透明感が残る

指標解説

鉱工業生産指数

鉱業または製造業に属する企業の生産活動状況を示すものとして作成されている。

鉱工業は国内総生産に占める割合が高く、経済全体に及ぼす影響も大きいことから、経済分析上重要な指標となっている。

また、GDPなどと比べて速報性があることから景況感をはかる指標としても重視されている。

生産指数とあわせて、「出荷」、「在庫」などの指数も発表される。

※前月比の単位: %

		平成30年			平成31年		
		10月	11月	12月	1月	2月	3月
全体	生産指数	103.0	104.5	99.7	98.1	101.2	98.8
	前月比	9.0	1.5	▲ 4.6	▲ 1.6	3.2	▲ 2.4
	出荷指数	103.7	102.3	104.1	95.2	101.9	98.2
	前月比	6.7	▲ 1.4	1.8	▲ 8.5	7.0	▲ 3.6
	在庫指数	92.8	98.9	92.7	100.3	103.0	107.1
	前月比	5.1	6.6	▲ 6.3	8.2	2.7	4.0
電子部品・デバイス	生産指数	106.2	111.1	98.5	94.8	98.1	94.7
	前月比	6.6	4.6	▲ 11.3	▲ 3.8	3.5	▲ 3.5
電気・情報通信機械	生産指数	83.8	78.7	69.1	73.0	63.4	63.4
	前月比	25.1	▲ 6.1	▲ 12.2	5.6	▲ 13.2	0.0
食料品・たばこ	生産指数	102.2	103.7	103.6	106.7	105.0	107.4
	前月比	0.2	1.5	▲ 0.1	3.0	▲ 1.6	2.3
パルプ・紙・紙加工品	生産指数	94.2	132.2	101.7	95.7	102.7	102.1
	前月比	0.2	40.3	▲ 23.1	▲ 5.9	7.3	▲ 0.6

雇用

Employment



引き続き改善している

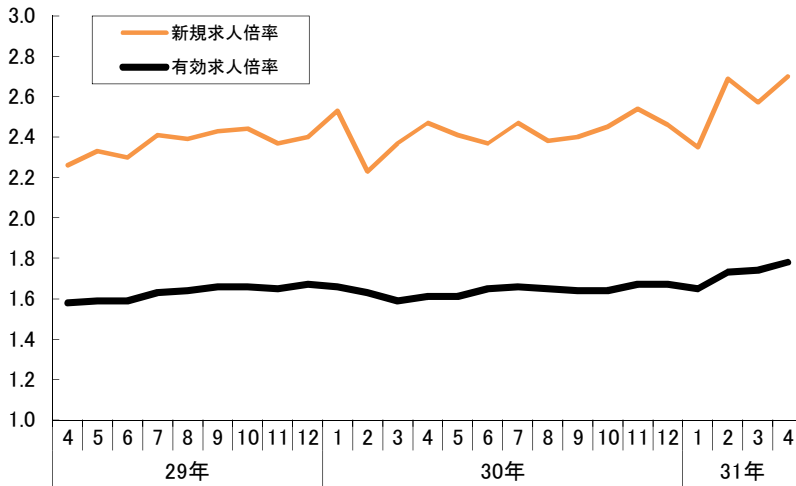
新規・有効求人倍率はともに前月比プラスとなり高水準で推移。所定外労働時間は製造業が3か月連続で前年同月比マイナスとなるも、全産業ではプラスが続く。全体の基調としては、引き続き改善している。

1 求人

新規・有効求人倍率ともに前月比プラス

統計表p.17

■新規求人倍率・有効求人倍率(季節調整済)



結果概要

- 新規求人倍率
 - ・4月は2.70倍、前月から0.13ポイント上昇(2か月ぶり)
- 有効求人倍率
 - ・4月は1.78倍、前月から0.04ポイント上昇(3か月連続)

要因・先行き

- 4月の要因(新規求人倍率)
 - ・季節調整値では、引き続き求職者数が前月比マイナスで、求人数はプラスに振れる
 - ・原数値でも、求職者数が前年同月比マイナスで、求人数は医療・福祉などが押し上げてプラス
- 基調・先行き
 - ・引き続き高水準で推移
 - ・先行きも、なお高水準の推移が見込まれる

指標解説

新規求人倍率・有効求人倍率

新規求人倍率は、求職者1人に対しどれだけの求人数があるかを示す指標。有効求人倍率は、新規求人数に前月からの繰越求人数を加えた有効求人数と、新規求職者数に前月からの繰越求職者数を加えた有効求職者数から算出される。

	平成30年		平成31年			
	11月	12月	1月	2月	3月	4月
新規求人倍率	2.54	2.46	2.35	2.69	2.57	2.70
前月差	0.09	▲ 0.08	▲ 0.11	0.34	▲ 0.12	0.13
有効求人倍率	1.67	1.67	1.65	1.73	1.74	1.78
前月差	0.03	0.00	▲ 0.02	0.08	0.01	0.04

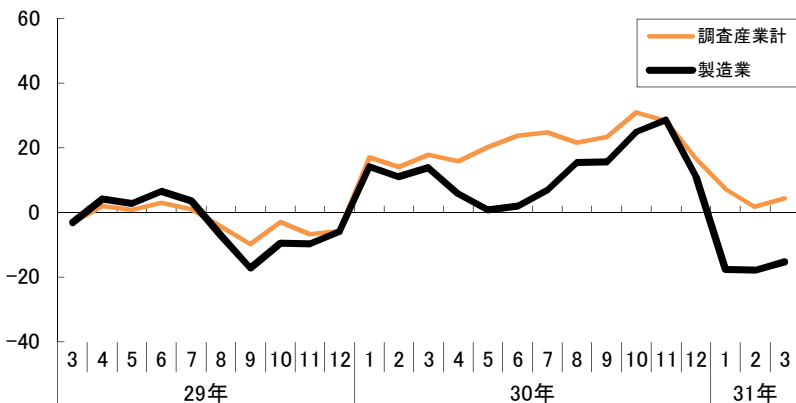
2 所定外労働

引き続き製造業は前年比マイナス、全産業ではプラス

統計表p.17

■所定外労働時間

(事業所規模30人以上、平成27年=100とした労働時間指数の前年同月比、%)



結果概要

- 全産業
 - ・3月は11.8時間
 - ・労働時間指数は前年同月比4.4%増(15か月連続)
- 製造業 同15.3%減(3か月連続)

要因・先行き

- 3月の要因(製造業)
 - ・パルプ・紙、食料品・たばこなどが前年同月比マイナス
- 基調・先行き(製造業)
 - ・平成30年からの前年同月比プラス基調から下向き
 - ・先行きは、生産面に不透明感も

指標解説

所定外労働時間

労働協約や就業規則で定められた所定内労働時間(正規の始業時刻から終業時刻までの実労働時間)を超えた労働時間。早出や残業、臨時の呼び出し、休日出勤などが含まれる。製造業では景気動向の影響を受けやすい。

	平成30年			平成31年		
	10月	11月	12月	1月	2月	3月
調査産業計 (1人当たり時間)	12.7	12.7	12.0	11.8	11.6	11.8
労働時間指数の 前年同月比(%)	30.9	28.3	16.5	7.3	1.7	4.4
うち製造業(%)	24.8	28.5	11.1	▲ 17.7	▲ 17.9	▲ 15.3

乗用車新車新規登録台数

鳥取県

	乗用車新車新規登録台数													
	合計				登録車						軽自動車			
	月別台数		年累計		合計		普通車		小型車		月別台数			
	台	前年比	台	前年比	台	前年比	台	前年比	台	前年比	台	前年比		
29年	4月	1,672	12.2	9,000	6.6	899	13.2	411	9.6	488	16.5	773	11.1	
	5月	1,733	16.7	10,733	8.1	922	4.9	495	16.7	427	▲ 6.2	811	33.8	
	6月	2,143	22.7	12,876	10.3	1,166	12.9	595	16.2	571	9.6	977	37.0	
	7月	2,025	11.2	14,901	10.4	1,128	5.6	531	14.9	597	▲ 1.5	897	19.1	
	8月	1,563	4.5	16,464	9.8	888	11.8	430	14.7	458	9.3	675	▲ 3.8	
	9月	2,113	1.8	18,577	8.8	1,106	▲ 2.0	558	▲ 1.8	548	▲ 2.1	1,007	6.2	
	10月	1,731	4.4	20,308	8.4	923	3.8	476	13.1	447	▲ 4.5	808	5.1	
	11月	1,733	▲ 0.2	22,041	7.7	913	▲ 9.0	432	6.4	481	▲ 19.4	820	11.7	
	12月	1,705	4.7	23,746	7.5	958	0.1	494	33.5	464	▲ 21.0	747	11.3	
	30年	1月	1,564	1.6	1,564	1.6	762	▲ 8.5	355	▲ 10.6	407	▲ 6.7	802	13.6
		2月	1,891	▲ 4.0	3,455	▲ 1.5	940	▲ 6.3	475	▲ 2.3	465	▲ 10.1	951	▲ 1.7
		3月	3,635	▲ 4.8	7,090	▲ 3.2	2,098	▲ 5.8	1,055	3.0	1,043	▲ 13.2	1,537	▲ 3.5
4月		1,800	7.7	8,890	▲ 1.2	919	2.2	435	5.8	484	▲ 0.8	881	14.0	
5月		1,634	▲ 5.7	10,524	▲ 1.9	857	▲ 7.0	402	▲ 18.8	455	6.6	777	▲ 4.2	
6月		1,931	▲ 9.9	12,455	▲ 3.3	1,006	▲ 13.7	526	▲ 11.6	480	▲ 15.9	925	▲ 5.3	
7月		2,059	1.7	14,514	▲ 2.6	1,117	▲ 1.0	460	▲ 13.4	657	10.1	942	5.0	
8月		1,594	2.0	16,108	▲ 2.2	873	▲ 1.7	391	▲ 9.1	482	5.2	721	6.8	
9月		2,098	▲ 0.7	18,206	▲ 2.0	1,112	0.5	564	1.1	548	0.0	986	▲ 2.1	
10月		1,829	5.7	20,035	▲ 1.3	936	1.4	446	▲ 6.3	490	9.6	893	10.5	
11月		1,888	8.9	21,923	▲ 0.5	1,085	18.8	555	28.5	530	10.2	803	▲ 2.1	
12月		1,665	▲ 2.3	23,588	▲ 0.7	896	▲ 6.5	450	▲ 8.9	446	▲ 3.9	769	2.9	
31年	1月	1,602	2.4	1,602	2.4	793	4.1	388	9.3	405	▲ 0.5	809	0.9	
	2月	1,987	5.1	3,589	3.9	1,032	9.8	506	6.5	526	13.1	955	0.4	
	3月	3,493	▲ 3.9	7,082	▲ 0.1	2,004	▲ 4.5	1,032	▲ 2.2	972	▲ 6.8	1,489	▲ 3.1	
	4月	1,776	▲ 1.3	8,858	▲ 0.4	914	▲ 0.5	459	5.5	455	▲ 6.0	862	▲ 2.2	

調査機関 中国運輸局鳥取運輸支局

乗用車新車新規登録台数

全国

	乗用車新車新規登録台数					
	月別台数		年累計			
	千台	前年比	千台	前年比		
29年	4月	297	10.4	1,638	8.3	
	5月	312	13.4	1,950	9.1	
	6月	396	15.1	2,347	10.0	
	7月	357	2.6	2,704	9.0	
	8月	291	4.1	2,995	8.5	
	9月	418	5.3	3,413	8.1	
	10月	311	▲ 1.2	3,723	7.2	
	11月	333	▲ 2.7	4,056	6.4	
	12月	330	▲ 0.8	4,386	5.8	
	30年	1月	340	▲ 1.1	340	▲ 1.1
		2月	402	▲ 2.8	741	▲ 2.0
		3月	563	▲ 3.6	1,304	▲ 2.7
4月		305	2.6	1,609	▲ 1.8	
5月		308	▲ 1.5	1,917	▲ 1.7	
6月		375	▲ 5.3	2,292	▲ 2.3	
7月		369	3.3	2,661	▲ 1.6	
8月		302	4.0	2,963	▲ 1.1	
9月		404	▲ 3.3	3,367	▲ 1.3	
10月		347	11.6	3,714	▲ 0.2	
11月		357	7.4	4,071	0.4	
12月		320	▲ 3.2	4,391	0.1	
31年	1月	342	0.9	342	0.9	
	2月	401	▲ 0.1	744	0.3	
	3月	533	▲ 5.3	1,276	▲ 2.1	
	4月	347	13.9	1,624	0.9	

調査機関 日本自販協会連合会、全国軽自動車協会連合会

		新設住宅着工戸数												
		鳥取県												
		合計				持家系				貸家系				
		戸数		床面積		戸数		床面積		戸数		床面積		
		前年比	前年比	前年比	前年比	前年比	前年比	前年比	前年比	前年比	前年比	前年比		
戸	%	m ²	%	戸	%	m ²	%	戸	%	m ²	%			
29年	4月	267	36.9	22,661	34.5	131	24.8	15,474	23.8	136	51.1	7,187	65.4	
	5月	276	▲ 3.5	24,632	▲ 4.8	159	11.2	19,055	3.9	117	▲ 18.2	5,577	▲ 25.8	
	6月	285	▲ 6.9	27,752	▲ 2.3	212	19.8	24,336	12.8	73	▲ 43.4	3,416	▲ 49.9	
	7月	299	13.7	29,755	32.1	217	76.4	24,926	65.3	82	▲ 41.4	4,829	▲ 35.1	
30年	8月	260	0.0	22,565	▲ 4.9	147	2.8	17,538	0.3	113	▲ 3.4	5,027	▲ 19.4	
	9月	228	▲ 8.8	22,159	4.9	143	32.4	17,824	36.2	85	▲ 40.1	4,335	▲ 46.0	
	10月	250	▲ 29.4	24,067	▲ 14.5	153	▲ 13.6	18,288	▲ 5.1	97	▲ 45.2	5,779	▲ 34.9	
	11月	252	▲ 11.3	24,475	▲ 6.0	169	▲ 7.1	20,449	▲ 1.7	83	▲ 18.6	4,026	▲ 23.3	
	12月	204	44.7	20,603	45.4	145	49.5	17,385	46.0	59	34.1	3,218	42.3	
	1月	267	115.3	20,818	75.1	109	38.0	13,030	41.4	158	251.1	7,788	191.2	
	2月	131	▲ 29.9	14,332	▲ 28.2	109	▲ 20.4	13,135	▲ 23.0	22	▲ 56.0	1,197	▲ 58.7	
	3月	224	29.5	21,721	18.2	133	2.3	16,073	▲ 0.6	91	111.6	5,648	155.7	
	4月	209	▲ 21.7	18,794	▲ 17.1	120	▲ 8.4	13,792	▲ 10.9	89	▲ 34.6	5,002	▲ 30.4	
	5月	215	▲ 22.1	21,959	▲ 10.9	162	1.9	19,410	1.9	53	▲ 54.7	2,549	▲ 54.3	
	6月	449	57.5	36,260	30.7	232	9.4	26,507	8.9	217	197.3	9,753	185.5	
	31年	7月	211	▲ 29.4	22,929	▲ 22.9	171	▲ 21.2	20,611	▲ 17.3	40	▲ 51.2	2,318	▲ 52.0
8月		254	▲ 2.3	23,919	6.0	159	8.2	18,940	8.0	95	▲ 15.9	4,979	▲ 1.0	
9月		242	6.1	21,888	▲ 1.2	151	5.6	17,830	0.0	91	7.1	4,058	▲ 6.4	
10月		303	21.2	25,125	4.4	156	2.0	18,493	1.1	147	51.5	6,632	14.8	
11月		234	▲ 7.1	22,043	▲ 9.9	156	▲ 7.7	18,667	▲ 8.7	78	▲ 6.0	3,376	▲ 16.1	
12月		218	6.9	21,993	6.7	157	8.3	18,970	9.1	61	3.4	3,023	▲ 6.1	
1月		148	▲ 44.6	14,696	▲ 29.4	114	4.6	13,372	2.6	34	▲ 78.5	1,324	▲ 83.0	
2月		243	85.5	23,061	60.9	185	69.7	20,113	53.1	58	163.6	2,948	146.3	
3月		190	▲ 15.2	22,485	3.5	174	30.8	21,617	34.5	16	▲ 82.4	868	▲ 84.6	
4月		216	3.3	22,991	22.3	173	44.2	20,541	48.9	43	▲ 51.7	2,450	▲ 51.0	
調査機関		国土交通省												

【注】平成31年4月分は県統計課による速報値。

		新設住宅着工戸数						
		全国						
		合計		持家系		貸家系		
		前年比	前年比	前年比	前年比	前年比	前年比	
		戸	%	戸	%	戸	%	
29年	4月	83,979	1.9	47,459	1.9	36,520	2.0	
	5月	78,481	▲ 0.3	45,193	▲ 1.1	33,288	0.8	
	6月	87,456	1.7	51,013	5.0	36,443	▲ 2.5	
	7月	83,234	▲ 2.3	46,407	▲ 0.9	36,827	▲ 4.1	
	8月	80,562	▲ 2.0	45,107	0.6	35,455	▲ 5.2	
	9月	83,128	▲ 2.9	45,085	▲ 3.9	38,043	▲ 1.7	
	10月	83,057	▲ 5.3	44,395	▲ 5.7	38,662	▲ 4.8	
	11月	84,703	▲ 0.4	46,786	1.4	37,917	▲ 2.6	
	12月	76,751	▲ 2.1	42,825	▲ 2.0	33,926	▲ 2.3	
	30年	1月	66,358	▲ 13.2	37,705	▲ 14.9	28,653	▲ 11.0
		2月	69,071	▲ 2.6	20,628	▲ 48.1	48,443	55.3
		3月	69,616	▲ 8.3	39,595	▲ 3.9	30,021	▲ 13.5
4月		84,226	0.3	48,193	1.5	36,033	▲ 1.3	
5月		79,539	1.3	47,265	4.6	32,274	▲ 3.0	
6月		81,275	▲ 7.1	45,429	▲ 10.9	35,846	▲ 1.6	
7月		82,615	▲ 0.7	46,332	▲ 0.2	36,283	▲ 1.5	
8月		81,860	1.6	45,745	1.4	36,115	1.9	
9月		81,903	▲ 1.5	45,937	1.9	35,966	▲ 5.5	
10月		83,330	0.3	47,343	6.6	35,987	▲ 6.9	
11月		84,213	▲ 0.6	48,747	4.2	35,466	▲ 6.5	
12月		78,364	2.1	47,171	10.1	31,193	▲ 8.1	
31年	1月	67,087	1.1	41,836	11.0	25,251	▲ 11.9	
	2月	71,966	4.2	43,182	109.3	28,784	▲ 40.6	
	3月	76,558	10.0	47,705	20.5	28,853	▲ 3.9	
	4月							
調査機関		国土交通省						

用途別着工建築物工事金額

		鳥取県													
		合計				業種別工事金額(9業種)									
		工事金額		着工戸数		鉱業、採石業、砂利採取業、建設業	製造業	情報通信業	卸売業、小売業	金融業、保険業	不動産業	宿泊業、飲食サービス業	医療、福祉	その他のサービス業	
		前年比		前年比											百万円
百万円	%	棟	%												
29年	4月	8,519	767.1	30	▲ 3.2	34	186	0	71	0	15	55	522	7,635	
	5月	1,231	▲ 33.8	15	▲ 48.3	0	101	0	626	0	24	88	382	10	
	6月	2,883	▲ 19.7	25	▲ 28.6	152	50	144	101	0	0	1,454	726	257	
	7月	1,373	▲ 36.0	25	25.0	15	972	0	133	3	10	21	218	2	
	8月	1,050	▲ 95.9	20	5.3	0	399	2	288	2	0	6	107	247	
	9月	1,925	▲ 12.1	58	34.9	2	682	5	685	0	15	77	252	206	
	10月	2,192	▲ 24.3	38	0.0	15	579	0	454	200	95	77	603	168	
	11月	3,341	35.3	35	34.6	63	92	0	426	0	0	1,530	286	944	
	12月	1,307	▲ 66.1	36	2.9	117	219	0	502	0	0	94	143	231	
	30年	1月	1,213	19.8	25	▲ 7.4	178	558	18	201	0	0	35	221	2
		2月	1,734	▲ 89.0	12	▲ 72.7	10	1,443	0	50	43	0	5	183	0
		3月	2,198	19.5	27	17.4	40	1,031	780	203	0	0	54	77	13
4月		800	▲ 90.6	24	▲ 20.0	15	19	1	130	0	12	40	185	398	
5月		1,634	32.8	30	100.0	7	210	0	541	0	188	526	89	75	
6月		1,755	▲ 39.1	36	44.0	99	172	0	314	0	0	1	69	1,101	
7月		4,508	228.3	44	76.0	9	874	10	740	100	5	70	2,644	57	
8月		858	▲ 18.3	22	10.0	80	316	0	116	4	0	0	80	263	
9月		1,526	▲ 20.8	45	▲ 22.4	96	147	0	28	0	0	1,065	127	63	
10月		2,025	▲ 7.6	45	18.4	164	1,063	20	36	0	0	20	591	130	
11月		3,896	16.6	35	0.0	115	1,802	0	756	0	43	92	1,073	15	
12月		1,219	▲ 6.7	28	▲ 22.2	45	234	26	759	0	25	2	126	1	
31年	1月	14,655	1,108.2	20	▲ 20.0	90	13,678	0	362	0	0	0	516	9	
	2月	1,396	▲ 19.5	16	33.3	0	175	0	251	0	0	0	903	67	
	3月	3,011	37.0	36	33.3	1	137	0	1,125	6	6	50	1,466	220	
	4月	1,404	75.6	24	0.0	331	125	0	28	0	45	38	656	181	
調査機関	国土交通省														

【注】平成31年4月分は県統計課による速報値。

用途別着工建築物工事金額

		全国				
		工事金額		着工戸数		
		前年比		前年比		
		億円	%	棟	%	
29年	4月	6,624	28.8	4,757	10.7	
	5月	6,045	▲ 1.8	4,306	▲ 3.5	
	6月	6,986	▲ 4.0	5,123	0.5	
	7月	6,155	23.3	3,900	▲ 22.4	
	8月	7,556	▲ 3.8	3,932	▲ 19.4	
	9月	8,185	34.1	4,632	▲ 3.5	
	10月	6,964	15.5	5,028	4.1	
	11月	6,936	15.3	4,795	▲ 2.5	
	12月	5,419	▲ 27.3	4,521	▲ 1.3	
	30年	1月	6,618	▲ 11.3	4,135	0.2
		2月	6,439	▲ 19.1	3,833	▲ 8.6
		3月	5,850	19.2	3,943	▲ 0.3
4月		6,747	1.8	4,557	▲ 4.2	
5月		6,121	1.3	4,461	3.6	
6月		6,855	▲ 1.9	4,966	▲ 3.1	
7月		8,625	40.1	5,040	29.2	
8月		6,397	▲ 15.3	4,621	17.5	
9月		6,474	▲ 20.9	4,680	1.0	
10月		6,207	▲ 10.9	4,769	▲ 5.2	
11月		6,476	▲ 6.6	4,722	▲ 1.5	
12月		6,280	15.9	4,555	0.8	
31年	1月	6,226	▲ 5.9	3,944	▲ 4.6	
	2月	6,980	8.4	3,938	2.7	
	3月	5,268	▲ 9.9	4,011	1.7	
	4月					
調査機関	国土交通省					

		公共工事請負金額													
		鳥取県													
		合計				発注者別保証実績									
		件数	月別請負金額		累計 請負金額	国		独立行政法人		県		市町村		その他	
			前年比	請負金額		月別請負金額	前年比	月別請負金額	前年比	月別請負金額	前年比	月別請負金額	前年比	月別請負金額	前年比
件	百万円	%	百万円	百万円	%	百万円	%	百万円	%	百万円	%	百万円	%		
28年	4月	188	8,718	13.8	8,718	1,368	185.5	—	—	4,743	21.4	1,257	5.9	1,348	▲ 35.5
	5月	161	11,102	20.1	19,820	4,678	50.8	—	—	2,717	▲ 26.2	3,611	279.8	95	▲ 93.7
	6月	193	9,843	12.4	29,663	4,014	145.6	—	—	1,586	▲ 43.1	3,806	▲ 9.0	435	240.7
	7月	230	8,092	▲ 28.5	37,756	2,373	▲ 17.1	84	171.9	3,003	▲ 28.3	2,558	▲ 14.5	72	▲ 94.2
	8月	240	12,414	79.9	50,170	3,724	223.2	19	▲ 89.6	5,668	64.2	1,891	37.2	1,110	51.8
	9月	290	11,422	43.1	61,593	3,750	123.4	47	▲ 85.0	4,272	26.5	3,106	49.7	246	▲ 53.9
	10月	219	10,816	10.9	72,409	528	▲ 68.7	48	▲ 85.6	2,175	▲ 58.4	5,354	135.4	2,709	1,090.0
	11月	149	4,103	▲ 31.1	76,512	318	▲ 76.1	18	▲ 72.7	1,573	▲ 46.5	1,755	18.9	437	216.5
	12月	126	4,828	102.4	81,340	116	▲ 49.2	—	—	1,130	39.9	1,021	▲ 19.2	2,559	19,584.6
29年	1月	108	6,612	▲ 1.1	87,952	1,136	▲ 63.2	—	—	1,925	256.4	611	▲ 79.4	2,939	6,022.9
	2月	145	7,553	101.1	95,506	4,545	90.9	122	皆増	1,970	111.2	860	138.3	54	▲ 33.9
	3月	227	13,173	0.0	108,680	5,503	▲ 38.8	426	皆増	4,518	67.8	2,655	129.4	68	▲ 79.1
	4月	179	9,008	3.3	9,008	2,094	53.0	220	皆増	5,435	14.6	1,163	▲ 7.4	94	▲ 93.0
	5月	151	9,221	▲ 16.9	18,229	4,212	▲ 10.0	97	皆増	3,113	14.6	1,732	▲ 52.0	66	▲ 30.1
	6月	163	8,006	▲ 18.7	26,236	3,990	▲ 0.6	0	—	2,488	56.9	1,469	▲ 61.4	58	▲ 86.5
	7月	213	14,410	78.1	40,646	5,764	142.9	44	▲ 46.8	6,117	103.7	2,244	▲ 12.3	238	228.8
	8月	244	8,800	▲ 29.1	49,447	2,323	▲ 37.6	622	3,173.7	3,108	▲ 45.2	2,523	33.4	222	▲ 79.9
	9月	225	15,543	36.1	64,990	2,496	▲ 33.4	69	47.9	4,637	8.5	8,195	163.8	143	▲ 41.5
	10月	216	7,874	▲ 27.2	72,865	735	39.0	15	▲ 68.0	4,598	111.4	2,423	▲ 54.7	102	▲ 96.2
	11月	152	7,335	78.8	80,200	1,587	398.4	96	421.5	1,674	6.4	2,921	66.4	1,055	141.6
	12月	125	4,580	▲ 5.1	84,781	967	732.5	37	皆増	1,316	16.5	2,094	105.0	164	▲ 93.6
30年	1月	106	6,399	▲ 3.2	91,181	816	▲ 28.2	155	皆増	3,627	88.4	1,724	182.2	76	▲ 97.4
	2月	94	6,505	▲ 13.9	97,686	623	▲ 86.3	—	—	4,542	130.5	928	7.9	417	668.2
	3月	182	10,614	▲ 19.4	108,300	3,591	▲ 34.7	665	56.0	3,970	▲ 12.1	1,693	▲ 36.2	693	919.1
	4月	187	6,530	▲ 27.5	6,530	1,102	▲ 47.4	927	321.1	3,636	▲ 33.1	801	▲ 31.2	63	▲ 33.0
	5月	157	9,348	1.4	15,879	2,696	▲ 36.0	155	59.2	3,034	▲ 2.5	2,159	24.7	1,302	1,872.7
	6月	176	8,235	2.9	24,114	1,706	▲ 57.2	649	皆増	2,358	▲ 5.2	3,329	126.6	191	226.3
	7月	195	6,233	▲ 56.7	30,348	983	▲ 82.9	200	346.3	1,928	▲ 68.5	2,751	22.6	369	55.0
	8月	198	8,664	▲ 1.6	39,012	1,859	▲ 20.0	85	▲ 86.2	2,816	▲ 9.4	2,808	11.3	1,094	391.4
	9月	205	7,246	▲ 53.4	46,259	924	▲ 63.0	211	202.1	4,069	▲ 12.2	1,702	▲ 79.2	338	135.2
	10月	206	6,686	▲ 15.1	52,945	1,407	91.5	0	—	2,792	▲ 39.3	2,157	▲ 10.9	328	219.0
	11月	163	5,618	▲ 23.4	58,563	721	▲ 54.6	0	—	3,565	113.0	1,254	▲ 57.0	77	▲ 92.7
	12月	139	5,026	9.7	63,589	655	▲ 32.2	246	564.7	3,013	128.9	784	▲ 62.6	325	97.7
31年	1月	133	7,242	13.2	70,832	888	8.9	28	▲ 81.6	3,406	▲ 6.1	2,918	69.2	0	—
	2月	136	5,560	▲ 14.5	76,392	1,322	112.1	0	—	2,398	▲ 47.2	1,434	54.5	405	▲ 2.9
	3月	112	5,159	▲ 51.4	81,552	2,698	▲ 24.8	235	▲ 64.7	1,114	▲ 71.9	847	▲ 49.9	263	▲ 62.0
	4月	313	15,366	135.3	15,366	1,729	57.0	399	▲ 57.0	6,590	81.2	3,633	353.5	3,013	4,682.5

調査機関

西日本建設業保証株式会社

生産 (鉱工業指数)

Production

		鉱工業指数 (平成27年=100)															
		生産指数				出荷指数				在庫指数							
		鳥取県		全国		鳥取県		全国		鳥取県		全国		鳥取県		全国	
	月	季節調整指数		原指数		季節調整指数		原指数		季節調整指数		原指数		季節調整指数		原指数	
		前月比	%	前年比	%	前月比	%	前年比	%	前月比	%	前年比	%	前月比	%	前年比	%
29年	3月	102.7	1.5	112.9	1.3	101.5	113.1	103.0	1.2	114.8	1.7	101.0	115.7	92.1	0.4	91.3	▲ 3.0
	4月	103.1	0.4	96.1	1.4	104.1	99.8	104.1	1.1	101.2	4.0	102.7	97.4	87.0	▲ 5.5	77.0	▲ 10.4
	5月	103.2	0.1	99.5	7.8	102.3	96.5	102.9	▲ 1.2	95.2	8.4	101.3	94.2	91.7	5.4	87.8	▲ 4.8
	6月	102.5	▲ 0.7	106.2	0.4	103.3	107.1	104.4	1.5	105.7	4.7	102.9	105.4	90.8	▲ 1.0	92.5	▲ 7.7
	7月	105.9	3.3	107.7	7.1	102.5	103.7	104.7	0.3	103.5	5.5	102.1	102.2	92.5	1.9	98.9	▲ 5.6
	8月	104.0	▲ 1.8	101.0	1.7	104.0	97.6	106.5	1.7	103.8	9.5	103.7	96.9	91.6	▲ 1.0	96.5	▲ 11.1
	9月	104.2	0.2	106.8	2.3	103.0	106.5	106.0	▲ 0.5	108.5	5.1	101.4	106.1	91.4	▲ 0.2	98.5	▲ 8.8
	10月	103.8	▲ 0.4	102.2	8.4	103.3	105.0	104.5	▲ 1.4	104.9	7.8	100.5	101.4	92.9	1.6	91.6	▲ 3.3
	11月	105.2	1.3	105.2	0.3	104.2	106.6	106.3	1.7	107.4	0.6	103.5	105.3	95.3	2.6	93.8	▲ 3.9
	12月	106.5	1.2	109.5	3.4	105.8	106.7	106.3	0.0	112.1	2.9	105.4	107.9	97.4	2.2	95.8	2.6
30年	1月	99.7	▲ 6.4	98.4	0.5	101.4	95.6	101.9	▲ 4.1	98.0	0.8	100.7	95.3	98.1	0.7	99.0	3.9
	2月	105.3	5.6	102.1	2.9	104.0	101.0	104.7	2.7	102.2	1.3	102.5	99.9	103.6	5.6	102.4	13.0
	3月	101.4	▲ 3.7	109.7	▲ 2.8	105.1	115.9	105.8	1.1	115.9	1.0	103.5	116.7	98.1	▲ 5.3	97.3	6.6
	4月	101.5	0.1	95.2	▲ 0.9	104.5	101.7	106.0	0.2	103.2	2.0	104.4	100.2	97.9	▲ 0.2	86.6	12.5
	5月	100.9	▲ 0.6	98.3	▲ 1.2	104.8	99.9	104.6	▲ 1.3	98.2	3.2	103.2	97.0	100.7	2.9	96.4	9.8
	6月	100.6	▲ 0.3	102.5	▲ 3.5	103.7	105.5	105.8	1.1	105.3	▲ 0.4	103.3	104.6	95.3	▲ 5.4	97.1	5.0
	7月	100.0	▲ 0.6	103.4	▲ 4.0	103.8	106.2	104.3	▲ 1.4	104.8	1.3	102.1	103.3	92.2	▲ 3.3	98.6	▲ 0.3
	8月	96.5	▲ 3.5	94.7	▲ 6.2	103.6	98.2	98.4	▲ 5.7	97.4	▲ 6.2	103.0	97.8	91.0	▲ 1.3	95.9	▲ 0.6
	9月	94.5	▲ 2.1	93.6	▲ 12.4	103.5	103.8	97.2	▲ 1.2	95.6	▲ 11.9	102.1	103.0	88.3	▲ 3.0	95.1	▲ 3.5
	10月	103.0	9.0	103.1	0.9	105.6	109.4	103.7	6.7	105.9	1.0	104.4	107.2	92.8	5.1	91.5	▲ 0.1
	11月	104.5	1.5	105.7	0.5	104.6	108.6	102.3	▲ 1.4	104.9	▲ 2.3	102.8	106.5	98.9	6.6	97.4	3.8
	12月	99.7	▲ 4.6	101.4	▲ 7.4	104.7	104.6	104.1	1.8	108.1	▲ 3.6	103.1	104.6	92.7	▲ 6.3	91.2	▲ 4.8
31年	1月	98.1	▲ 1.6	96.8	▲ 1.6	102.1	96.3	95.2	▲ 8.5	91.5	▲ 6.6	100.6	95.2	100.3	8.2	101.2	2.2
	2月	101.2	3.2	98.1	▲ 3.9	102.8	99.9	101.9	7.0	99.5	▲ 2.6	102.2	99.6	103.0	2.7	101.8	▲ 0.6
	3月	98.8	▲ 2.4	105.1	▲ 4.2	102.2	110.9	98.2	▲ 3.6	105.8	▲ 8.7	100.9	112.0	107.1	4.0	106.2	9.1
調査機関		県統計課、経済産業省															

		鉱工業指数(業種別生産指数) (平成27年=100)															
		鳥取県															
		電子部品・デバイス工業				電気・情報通信機械工業				食料品・たばこ工業				パルプ・紙・紙加工品工業			
	月	季節調整指数		原指数		季節調整指数		原指数		季節調整指数		原指数		季節調整指数		原指数	
		前月比	%	前年比	%	前月比	%	前年比	%	前月比	%	前年比	%	前月比	%	前年比	%
29年	3月	109.5	▲ 0.1	118.8	10.2	104.9	11.2	115.8	5.6	99.4	▲ 0.9	104.2	▲ 5.4	99.0	▲ 4.0	121.8	▲ 2.5
	4月	111.0	1.4	106.9	11.0	92.1	▲ 12.2	83.4	▲ 1.8	100.8	1.4	107.5	▲ 3.8	105.7	6.8	59.8	7.9
	5月	111.4	0.4	112.2	22.8	94.7	2.8	88.4	14.7	99.3	▲ 1.5	96.8	▲ 2.4	107.6	1.8	112.4	18.6
	6月	108.0	▲ 3.1	113.6	▲ 1.9	85.5	▲ 9.7	87.2	▲ 13.7	105.0	5.7	106.9	11.1	102.7	▲ 4.6	112.7	▲ 2.2
	7月	108.0	0.0	109.3	10.7	91.0	6.4	88.8	1.3	115.2	9.7	123.4	22.5	107.3	4.5	118.1	3.1
	8月	109.0	0.9	104.9	4.1	91.1	0.1	81.1	2.0	101.3	▲ 12.1	101.2	▲ 9.6	105.2	▲ 2.0	109.4	1.0
	9月	105.2	▲ 3.5	105.9	▲ 0.1	86.5	▲ 5.0	94.9	▲ 9.5	103.2	1.9	97.9	4.8	109.6	4.2	111.3	9.9
	10月	107.4	2.1	108.2	10.2	87.0	0.6	89.0	▲ 0.2	104.3	1.1	106.8	7.3	91.0	▲ 17.0	66.4	▲ 8.0
	11月	105.2	▲ 2.0	105.4	▲ 3.6	86.4	▲ 0.7	91.5	▲ 12.7	110.2	5.7	110.7	14.0	141.7	55.7	114.0	▲ 0.2
	12月	110.3	4.8	106.1	1.8	86.4	0.0	92.8	▲ 10.3	109.3	▲ 0.8	117.8	4.7	112.0	▲ 21.0	123.4	7.4
30年	1月	107.8	▲ 2.3	110.2	8.9	83.6	▲ 3.2	81.6	▲ 4.0	109.7	0.4	99.3	20.7	98.1	▲ 12.4	117.9	▲ 1.2
	2月	107.4	▲ 0.4	101.1	▲ 4.3	94.5	13.0	90.9	▲ 1.5	110.9	1.1	96.4	9.7	102.7	4.7	113.2	0.2
	3月	98.7	▲ 8.1	104.2	▲ 12.3	87.5	▲ 7.4	95.4	▲ 17.6	105.6	▲ 4.8	109.3	4.9	101.1	▲ 1.6	121.4	▲ 0.3
	4月	109.1	10.5	105.5	▲ 1.3	91.9	5.0	82.8	▲ 0.7	102.7	▲ 2.7	110.0	2.3	83.1	▲ 17.8	48.4	▲ 19.1
	5月	101.3	▲ 7.1	104.5	▲ 6.9	84.4	▲ 8.2	80.2	▲ 9.3	104.7	1.9	102.9	6.3	107.0	28.8	111.1	▲ 1.2
	6月	100.5	▲ 0.8	102.8	▲ 9.5	84.5	0.1	85.1	▲ 2.4	99.2	▲ 5.3	99.7	▲ 6.7	98.8	▲ 7.7	105.8	▲ 6.1
	7月	105.5	5.0	109.8	0.5	87.4	3.4	86.4	▲ 2.7	106.0	6.9	114.9	▲ 6.9	71.6	▲ 27.5	80.7	▲ 31.7
	8月	102.2	▲ 3.1	100.7	▲ 4.0	80.3	▲ 8.1	72.8	▲ 10.2	102.3	▲ 3.5	103.1	1.9	87.1	21.6	90.0	▲ 17.7
	9月	99.6	▲ 2.5	94.1	▲ 11.1	67.0	▲ 16.6	70.8	▲ 25.4	102.0	▲ 0.3	94.3	▲ 3.7	94.0	7.9	92.8	▲ 16.6
	10月	106.2	6.6	110.0	1.7	83.8	25.1	86.9	▲ 2.4	102.2	0.2	105.9	▲ 0.8	94.2	0.2	70.4	6.0
	11月	111.1	4.6	114.0	8.2	78.7	▲ 6.1	84.9	▲ 7.2	103.7	1.5	105.0	▲ 5.1	132.2	40.3	105.7	▲ 7.3
	12月	98.5	▲ 11.3	92.6	▲ 12.7	69.1	▲ 12.2	72.9	▲ 21.4	103.6	▲ 0.1	110.8	▲ 5.9	101.7	▲ 23.1	112.7	▲ 8.7
31年	1月	94.8	▲ 3.8	96.9	▲ 12.1	73.0	5.6	71.2	▲ 12.7	106.7	3.0	96.6	▲ 2.7	95.7	▲ 5.9	115.0	▲ 2.5
	2月	98.1	3.5	92.4	▲ 8.6	63.4	▲ 13.2	61.0	▲ 32.9	105.0	▲ 1.6	91.3	▲ 5.3	102.7	7.3	113.2	0.0
	3月	94.7	▲ 3.5	97.2	▲ 6.7	63.4	0.0	68.2	▲ 28.5	107.4	2.3	109.8	0.5	102.1	▲ 0.6	119.8	▲ 1.3
調査機関		県統計課															

雇用 (求人、所定外労働)

Employment

	求人倍率 (季節調整値)				パート求人倍率 (原数値)				雇用保険受給状況		常用雇用指数 (平成27年=100) (事業所規模30人以上)			
	新規		有効		新規		有効		鳥取県		調査産業計			
	鳥取県	全国	鳥取県	全国	鳥取県	全国	鳥取県	全国	受給者実人員		鳥取県	全国		
	倍		倍		倍		倍		人	前年比 %				
29年	4月	2.26	2.18	1.58	1.48	1.80	1.85	1.65	1.66	1,698	▲ 14.8	101.4	102.5	
	5月	2.33	2.28	1.59	1.49	2.47	2.36	1.64	1.58	2,185	▲ 7.2	102.1	102.8	
	6月	2.30	2.22	1.59	1.50	2.83	2.81	1.66	1.60	2,079	▲ 11.0	102.0	102.8	
	7月	2.41	2.24	1.63	1.51	3.39	3.13	1.77	1.70	2,138	▲ 10.3	101.9	103.0	
	8月	2.39	2.24	1.64	1.52	3.13	2.94	1.83	1.75	2,293	▲ 7.5	100.9	102.7	
	9月	2.43	2.24	1.66	1.52	3.69	2.81	2.00	1.76	2,091	▲ 9.9	101.9	102.7	
	10月	2.44	2.35	1.66	1.55	3.37	3.10	2.03	1.82	2,079	▲ 5.2	101.5	102.8	
	11月	2.37	2.32	1.65	1.56	3.35	3.27	2.09	1.89	1,935	▲ 5.0	101.5	103.0	
	12月	2.40	2.38	1.67	1.58	4.08	3.88	2.14	2.00	1,712	▲ 11.4	95.9	103.0	
	30年	1月	2.53	2.37	1.66	1.59	3.43	3.06	2.12	2.00	1,777	▲ 7.5	98.2	101.9
		2月	2.23	2.35	1.63	1.59	2.83	2.98	2.08	2.00	1,745	▲ 4.0	96.6	101.9
		3月	2.37	2.38	1.59	1.59	2.76	2.83	1.85	1.94	1,691	▲ 6.5	96.1	101.1
4月		2.47	2.37	1.61	1.60	1.92	1.89	1.59	1.70	1,641	▲ 3.4	96.9	103.0	
5月		2.41	2.38	1.61	1.61	2.67	2.36	1.62	1.62	2,058	▲ 5.8	97.0	103.4	
6月		2.37	2.42	1.65	1.61	2.85	2.96	1.67	1.63	1,946	▲ 6.4	96.5	103.3	
7月		2.47	2.41	1.66	1.62	3.64	3.20	1.78	1.73	2,130	▲ 0.4	96.4	103.2	
8月		2.38	2.39	1.65	1.63	2.95	3.08	1.80	1.80	2,303	0.4	96.2	103.0	
9月		2.40	2.44	1.64	1.63	3.48	3.00	1.87	1.81	2,179	4.2	96.2	102.8	
10月		2.45	2.40	1.64	1.62	3.24	3.02	1.95	1.83	2,234	7.5	96.3	102.9	
11月		2.54	2.40	1.67	1.63	3.43	3.30	2.11	1.88	1,963	1.4	96.5	103.1	
12月		2.46	2.40	1.67	1.63	3.89	3.82	2.10	1.96	1,825	6.6	96.6	103.1	
31年	1月	2.35	2.48	1.65	1.63	3.16	3.08	2.10	1.96	1,865	5.0	99.5	103.2	
	2月	2.69	2.50	1.73	1.63	3.61	3.08	2.23	1.97	1,777	1.8	99.3	103.1	
	3月	2.57	2.42	1.74	1.63	2.97	2.76	2.04	1.92	1,718	1.6	99.0	102.0	
	4月	2.70	2.48	1.78	1.63	1.87	1.95	1.73	1.68	1,881	14.6			
調査機関	鳥取労働局、県統計課、厚生労働省													

[注] 全国の常用雇用指数及び所定外労働時間の平成31年3月値については速報値。

所定外労働時間 (事業所規模30人以上)									
鳥取県				全国					
調査産業計			製造業	調査産業計		製造業			
実時間	労働時間 指数	前年比	前年比	実時間	前年比	前年比			
時間		%	%	時間	%	%			
29年	3月	9.6	102.1	▲ 3.2	▲ 3.3	13.1	▲ 0.5	3.1	
	4月	10.2	108.5	1.9	4.0	13.2	▲ 0.5	3.3	
	5月	9.9	105.3	0.8	2.8	12.3	0.2	4.3	
	6月	9.7	103.2	3.0	6.4	12.3	▲ 1.4	1.5	
	7月	9.7	103.2	0.9	3.6	12.4	▲ 1.3	▲ 0.1	
	8月	8.8	93.6	▲ 4.5	▲ 7.1	12.0	0.2	2.3	
	9月	9.4	100.0	▲ 9.8	▲ 17.3	12.5	0.2	2.2	
	10月	9.7	103.2	▲ 3.1	▲ 9.5	12.8	▲ 0.5	2.1	
	11月	9.9	105.3	▲ 6.8	▲ 9.8	13.2	1.0	1.4	
	12月	10.3	109.6	▲ 5.7	▲ 6.0	13.2	0.2	1.4	
	30年	1月	11.0	117.0	17.0	14.2	12.0	▲ 3.2	1.8
		2月	11.4	121.3	14.0	11.0	12.4	▲ 2.3	1.1
3月		11.3	120.2	17.7	13.9	12.9	▲ 1.6	2.8	
4月		11.8	125.5	15.7	5.7	13.0	▲ 1.5	1.1	
5月		11.9	126.6	20.2	0.7	12.4	0.8	1.2	
6月		12.0	127.7	23.7	2.0	12.4	0.8	1.2	
7月		12.1	128.7	24.7	6.8	12.4	0.0	1.1	
8月		10.7	113.8	21.6	15.3	11.8	▲ 1.6	▲ 1.7	
9月		11.6	123.4	23.4	15.5	12.2	▲ 2.4	▲ 1.2	
10月		12.7	135.1	30.9	24.8	12.9	0.8	1.1	
11月		12.7	135.1	28.3	28.5	13.1	▲ 0.7	0.6	
12月		12.0	127.7	16.5	11.1	12.8	▲ 3.0	▲ 2.1	
31年	1月	11.8	125.5	7.3	▲ 17.7	12.1	0.9	▲ 4.2	
	2月	11.6	123.4	1.7	▲ 17.9	12.5	0.8	▲ 4.8	
	3月	11.8	125.5	4.4	▲ 15.3	12.7	▲ 1.6	▲ 7.4	
調査機関	県統計課			厚生労働省					

鳥取県統計課では、本誌採録のほかにも、以下のような様々な指標を公表しています。原則として予定日の午後2時に公開しますので、下記URLにアクセスしてみてください！

統計課公表の指標

統計課ウェブサイトへ

<https://www.pref.tottori.lg.jp/toukei/>

新着！

- 鳥取県の推計人口（令和元年5月1日現在）
- 平成30年住宅・土地統計調査（住宅数概数集計）
- 鳥取県鉱工業指数（平成31年3月）
- 鳥取市消費者物価指数（平成31年4月）
- 平成31年3月家計調査（鳥取市）
- 毎月勤労統計調査地方調査月報（平成31年3月）

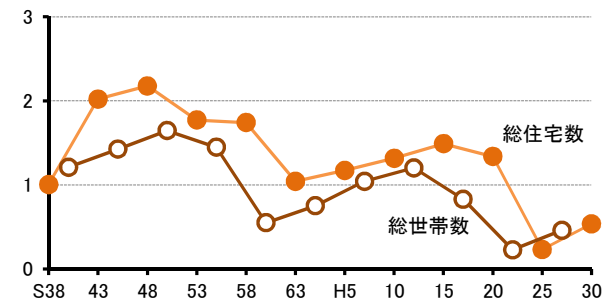
近々公表！

- | | |
|---------------------------|---------------|
| ● 鳥取県企業経営者見通し調査（令和元年第2回） | 令和元年6月 5日公表予定 |
| ● 鳥取県の推計人口（令和元年6月1日現在） | 令和元年6月20日公表予定 |
| ● 鳥取県鉱工業指数（平成31年4月） | 令和元年6月20日公表予定 |
| ● 鳥取市消費者物価指数（令和元年5月） | 令和元年6月21日公表予定 |
| ● 平成31年4月家計調査（鳥取市） | 令和元年6月28日公表予定 |
| ● 毎月勤労統計調査地方調査月報（平成31年4月） | 令和元年6月28日公表予定 |

ご紹介！ ～今月の注目指標～

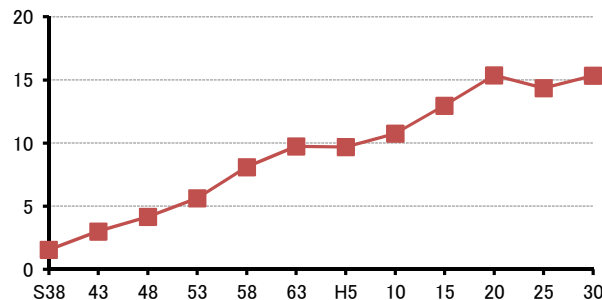
住宅・土地統計調査

■県内における総住宅数・総世帯数の増加率(%)



【注】いずれも年率換算値。総世帯数は国勢調査による。

■県内における空き家率(%)



【注】空き家率=(空き家数÷総住宅数)×100

住宅・土地統計調査(平成5年までは「住宅統計調査」という名称)は、住宅や世帯の居住状況・保有土地等に関する5年ごとの標本調査です。結果は、住生活や土地利用に係る諸施策の基礎資料としてひろく活用されています。

直近では平成30年10月1日現在で実施し、集計結果の順次公表を始めました。第一弾が、先日公表の「住宅数概数集計」。住宅総数、空き家数等の概数を早期公表するものです。

それによると、戦後の県内において住宅数は一貫して増え続け、平成30年には25万6,900戸に達しました。人口の減少が進むなか、これは少し不思議に聞こえるかもしれませんが、しかし、世帯規模の縮小に伴って世帯数は現在も増え続けています。このことが住宅増加の背景となっているのは、左上のグラフからも確かめられるでしょう。両者の増加率は(対象年は若干ズレますが)概ね歩調を合わせて推移してきました。

もっとも、増加の幅に着目すれば、住宅数はほぼ全期間にわたって世帯数を上回る伸びとなっています。このことから起こっている社会問題が空き家の増加です。左下のグラフのように空き家率の上昇トレンドは近年やや鈍っていますが、動向にはなお注視が必要でしょう。

住宅・土地統計調査の詳細は当課ウェブサイトをご覧ください(確報値もおって公表予定)。