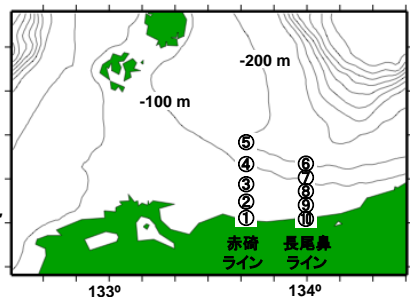


鳥取県沿岸域の海況と漁況 (令和元年8月下旬)

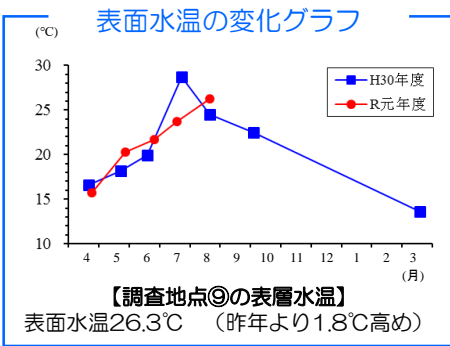
鳥取県栽培漁業センター 発行：令和元年8月23日
【電話】0858-34-3321 【FAX】0858-34-2888

海況

鳥取県沿岸域の海水温

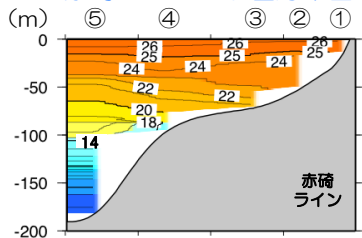


【調査地点：①～⑩ 調査日：8月20日】



【調査地点⑩の表層水温】
表面水温26.3℃ (昨年より1.8℃高め)

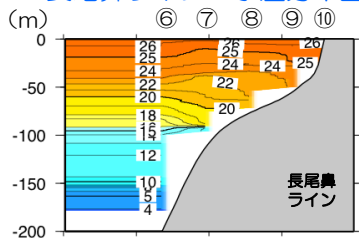
赤碕ライン 水温分布図



【調査地点⑤の水深別水温】

表面水温26.3℃ -100m水温16.5℃
-150m水温5.6℃ -181m水温2.8℃

長尾鼻ライン 水温分布図



【調査地点⑩の水深別水温】

表面水温26.5℃ -100m水温14.0℃
-150m水温5.6℃ -178m水温3.9℃

トピック 赤いか(ソデイカ)の漁獲予測

【赤いか情報 ①】

- 7月以降、小型定置網、樽流し等で来遊を確認
- 予測漁獲量は「直近5カ年平均程度」の見込み
(鳥取県漁獲状況、海水温と漁獲量の相関関係より)

【赤いか情報 ②】

- 過去5年平均と比べ「やや多め」
- 漁場形成は平年より沖合まで広がる見込み
(兵庫県「令和元年度日本海ソデイカ(あかいカ)長期漁況予報」より)

【赤いか情報 ③】

- 今漁期(H30年11月～R1年2月)の漁獲量は、過去5年平均よりも「多く」推移
(沖縄県「漁海況情報」より)

漁獲予測

8月に入ると県内沿岸域の水深100～250mで、赤いか(ソデイカ)の来遊が増え始めます。海水温と漁獲量の相関関係、他県の赤いか情報等から漁獲予測を行ったところ、
今年の漁獲量は直近5カ年平均程度の約59トンの漁獲が見込まれます。

漁況

鳥取県沿岸域の漁獲情報

漁獲情報【期間：8月13日～19日】

(淀江・御来屋・赤碕・泊・酒津)

【刺網】

| 漁獲物 | 水揚場所 | 漁獲量(1日あたり) | 操業数 |
|------|------|------------|------|
| マダイ | 淀江 | 4箱(1日のみ) | 1隻 |
| | 御来屋 | 3箱(1日のみ) | 1隻 |
| | 赤碕 | 4箱(1日のみ) | 1隻 |
| | 泊 | 2～11箱 | 1～2隻 |
| | 酒津 | 4箱(1日のみ) | 1隻 |
| はまち | 赤碕 | 1箱(1日のみ) | 1隻 |
| | 酒津 | 3箱(1日のみ) | 2隻 |
| ヒラマサ | 淀江 | 8箱(1日のみ) | 1隻 |
| かます | 泊 | 5箱 | 1～2隻 |

【釣り】

| 漁獲物 | 水揚場所 | 漁獲量(1日あたり) | 操業数 |
|------|------|------------|-------|
| さごし | 淀江 | 4箱(1日のみ) | 2隻 |
| キジハタ | 赤碕 | 50匹(活魚) | 5隻 |
| しろいか | 淀江 | 15箱(1日のみ) | 2隻 |
| | 御来屋 | 15箱(1日のみ) | 2隻 |
| | 赤碕 | 30～110箱 | 4～13隻 |
| はまち | 泊 | 20～38箱 | 4～8隻 |
| | 酒津 | 2～4箱 | 1～2隻 |

【潜水】

| 漁獲物 | 水揚場所 | 漁獲量(1日あたり) | 操業数 |
|------|------|------------|------|
| アワビ | 酒津 | 1箱 | 1名 |
| サザエ | 酒津 | 1～2箱 | 1～2名 |
| イワガキ | 泊 | 4箱 | 1名 |

【カゴ網】

| 漁獲物 | 水揚場所 | 漁獲量(1日あたり) | 操業数 |
|--------|------|------------|-----|
| ウマトツハギ | 酒津 | 16箱(1日のみ) | 1隻 |
| ハイ | 酒津 | 2箱(1日のみ) | 1隻 |

※お盆期間中の漁停止に加え台風10号による海況の悪化により水揚げは少なめ