

## 企画展「ミュージアムとの創造的対話 vol.2 空間／経験」の開催結果について

展覧会名	「ミュージアムとの創造的対話vol.2 空間／経験 そこでは何が起こっているのか？」
会 期	平成31年11月23日（金・祝）～12月24日（月・振休）〔32日間〕
会 場	鳥取県立博物館 2階 第2特別展示室

## 1 事業概要

ミュージアムを巡る問いを契機に、国内外の優れたアーティストによる実験的で多彩な表現を展示室の内外に展開させることで、思考を促し、人やモノ、場との対話を重ねながら、その現代的な意味を探るシリーズ企画展の第2回目。

今回は、梅田哲也、小山田徹、田口行弘の3名の作家を招聘し、ミュージアムの重要な要素／機能のひとつである「空間」とそこでの「経験」の在り方に着目し、作品と鑑賞者との間に新たな関係性を開くことを試みる作品を紹介した。

## 2 開催結果

(1) 企画展入場者数 1,676人（目標 2,400人）

## (2) 関連行事参加者数

内 容	参加者数
① オープニングスペシャルトーク 講師：梅田哲也氏、小山田徹氏、田口行弘氏、尾崎信一郎（11/23）	42名
② ワークショップ「Particles' moment」講師：田口行弘氏（11/24）	18名
③ イベント「小さな火床に集う」（11/24, 11/25, 12/8, 12/9, 12/24）	207名
④ オープンダイアログ01「学芸員との創造的対話」（12/1, 12/15）	15名
⑤ オープンダイアログ02「梅田哲也×学芸員たち」（12/22）	22名
⑥ オープンダイアログ03「小山田徹×酒井雅代」（12/23）	46名
⑦ 梅田哲也「弥生人の脳を見に行くツアー」（12/22, 23, 24）	56名
⑧ 梅田哲也 パフォーマンス（12/23）	58名

(3) 結果・反響（来館者アンケートから：回答数234人）

① 展覧会満足度 「大変よかった」、「よかった」とする意見が合計81.4%と好評だった

## ② 感想（主なもの）

- ・全然想像のつかなかった展示でした。現在の鳥取県立博物館が、博物館と美術館の両方を担っているからこの素晴らしい企画でした。
- ・今まで来館時には何らかの予備知識なり先入観を持って来ていたが今回は今まで持ち得なかった視点というか、一種不思議かつワクワクするような感じがしました。
- ・実際に触れることもできるコーナーがたくさんあり、より身近にアートを感じることができました。
- ・今までの自分が何も疑わずにいた日常がなんなのか疑問を抱き考えるきっかけとなりました。

まとめ：人文・自然係との連携はもとより、鳥取県教育委員会文化財課や県埋蔵文化財センター、鳥取大学乾燥地研究所など関係機関各所の協力のもと、アーティストの新たな解釈による人文、自然分野の収藏品や展示ケースなどの備品を取り入れた展示が実現し、博物館を新鮮な視点で見ていただく機会となった。難解という声もあったが、展示室での体験を重視した展示にすることで、理屈より先に経験し、それについて思考するという回路を開き、現代美術に馴染みのない来館者でも楽しめる構成を心がけた。時節柄学校授業の来館者が少なく、児童生徒の入館者が少なかったことが残念ではあるが、関連イベントに400人以上が参加し、館内外でのアート作品の展開の可能性、そしてミュージアムの活動の可能性を提示できた。

【写真】



オープニングトーク



学芸員との創造的対話(ギャラリートーク)



田口行弘ワークショップ



「小さな火床」に集う(倉吉会場)



梅田哲也「弥生人の脳を見に行くツアー」



梅田哲也パフォーマンス

## 企画展「Our Collections!」の開催結果について

展覧会名	Our Collections! 鳥取県のアート・コレクションの、これまでとこれから
会 期	平成 31 年 2 月 16 日 (土) ~ 3 月 10 日 (日) ※会期中の月曜日休館
会 場	鳥取県立博物館 第 1・第 2 特別展示室
出品点数	102 点

### 1 事業概要

県立美術館整備の動きに呼応し、さらに多くの方々に関心を持ってもらうため、美術館の核となる鳥取県立博物館がこれまでに収集した美術コレクションと、これから新しく収集していきたいと考えさまざまな分野の作品を実物や写真資料などで紹介する展覧会を開催した。

第一章および第二章では、鳥取県がこれまでに進めてきた美術コレクション収集の歴史を作品と合わせて紹介し、第三章では事前に行った人気投票で選ばれた作品を紹介、第四章では美術館の新しい収集方針の原案（例：“国内外の優れた美術”として、「1970年代から現代までの国内外の美術」や、「次世代の作家による優れた作品」など）をイメージできる作品を県外的美術館や個人、画廊等のコレクションから借用して紹介した。

会場アンケートでは、印象に残った展示作品を挙げてもらったり、美術館のコレクションについての意見、要望を記入していただいた。

### 2 開催結果

#### (1) 展覧会入館者数 1,512 人 (目標 3,000 人)

3 週間ほどの会期で目標数値を 3 千人と設定したが、達成はかなわなかった。

報道実績については、テレビはNHKとNKT、新聞は朝日、読売、山陰中央、新日本海が取材し、朝日と新日本海はそれぞれ 2 回記事掲載された。その他フリーペーパーでも告知された。注目を集めた展覧会ではあったが、来場者の実数が伸びなかった。

展覧会の内容に関する来場者の反響は、アンケートによれば総じて好意的であった。とくに第一章～第三章については地元ゆかりの作品をしっかりと集めてきたことへの評価が、第四章については新しい美術を求める県民の心情にある程度響いたことをうかがわせる評価が寄せられたと考える。今回のアンケートは引き続き分析し、新しい収集方針策定の参考として活用していきたい。

#### (2) 関連事業参加者数

① ギャラリートーク (2/16・3/2)	72 名
② クロストーク (南雄介氏・外館和子氏ほか 2/23)	30 名
③ 国内外の映像作品の上映 (スクリーニング) (3/2・3/3・3/10)	52 名
④ スペシャルトークセッション (原口典之氏) (3/9)	32 名

#### (3) 主な反響 (入館者アンケートから)

- ・想像を越えたコレクションでした。どの作品も特徴的ですばらしかった。
- ・ひとつの作品でもいろんな見え方があり、おもしろかった。
- ・県博が持っている作品でありながら初めて見る作品も多く見に来て良かった。
- ・所蔵品展よりも後半の現代アートが良かった。
- ・すでに収蔵されているものはもちろん、今後の収蔵方針が「輝き」に満ちていて安心した。
- ・一流とよばれている作品があればもっと良いと思う。
- ・地方美術館、博物館の存在意義が問われている中、長年のコレクションと未来を直感した企画に応援の声を送りたい。

▼展示会場風景・普及事業の様子



第一章の会場



第四章の会場



開幕日のギャラリートークの様子



ギャラリートーク特別ゲスト(竹川宣彰氏)による解説



ギャラリートーク特別ゲスト(浅井康宏氏)による解説



クロストークの様子

**鳥取県立博物館・河北博物院交流 20 周年記念展  
「中国河北省の伝統工芸」の開催結果について**

展覧会名	鳥取県立博物館・河北博物院交流 20 周年記念展 「中国河北省の伝統工芸」
会 期	平成 30 年 11 月 23 日（金・祝）～ 12 月 24 日（月・振休）
会 場	鳥取県立博物館 第 2 特別展示室
出品点数	総件数 74 件（総点数 154 点）

**1 事業概要**

平成 30 年度は鳥取県立博物館と河北博物院が友好交流館協定を締結してから 20 周年を迎えた。今回、交流 20 周年を記念して、平成 30・31 年度と 2 か年にわたって相互に展覧会を開催することとし、平成 30 年度は河北博物院所蔵の「武強年画」、「蔚県の切り紙」、「唐山皮影芝居」を当館で展示した。平成 31 年度は河北省で因州和紙の展示を行う。

**2 開催結果**

**①展覧会入館者数**

常設展示の一環として行ったため、独自のカウントはしていない。報道実績については、読売新聞の取材を受け掲載された。その他フリーペーパーも告知に協力いただいた。企画展「創造的対話」、近代美術展示「山本兼文」と同時開催であり、内容も三者三様であり好評であった。また、体験コーナーとして切り絵体験と年画スタンプなどを用意したが、親子連れに好評を博した。

**②関連事業参加者数**

① スペシャルギャラリートーク（河北博物院随展示部長 11/23）	22 名
② 切り絵イベント（河北博物院王艳萍さん 11/23、11/24）	20 名
③ ギャラリートーク（12/9 午前・午後）	15 名

**▼展示会場風景・普及事業の様子**



開会式



会場入口



展示風景



ギャラリートーク



切り絵イベント①



切り絵イベント②

## 自然展示室

### ■「自然の窓」コーナー

- ・平成29年12月14日～平成30年5月10日  
ダイオウイカ プラスティネーション標本 (一澤)
- ・平成30年5月11日～平成30年8月22日  
光合成をやめた植物 (清末)
- ・平成30年8月23日～平成31年1月20日  
コウノトリってどんなトリ?? (一澤)
- ・平成31年1月22日～平成31年4月3日  
井堂雅澄コレクションから考える 鳥取のチョウの昔と今 (鶴)

### ■「身近な植物」コーナー

- ・平成30年3月24日～平成30年8月5日  
ウルシはかぶれるが役に立つ (清末)
- ・平成30年8月6日～平成30年10月30日  
レトロな名前でイミフな植物・キノコ (清末)
- ・平成30年10月31日～平成30年12月24日  
紅葉過ぎれば樹幹の森 (清末)
- ・平成30年12月26日～平成31年3月10日  
春の七草 (清末)

### ■「化石の日 (10月15日)」の特別展示

- ・平成30年10月13日～平成30年10月21日  
アンモ展! ミニ! (田邊)

### ■オオサンショウウオ・コーナー

- ・生きた個体の飼育展示の再開  
現在、濾過装置等の改修を終了し、繁殖個体の譲り受けを安佐動物公園と調整中

## 1 歴史・民俗展示室「歴史の窓」

- ・平成30年3月27日（火）～平成30年5月6日（日）  
青谷横木遺跡の女子群像（鳥取県埋蔵文化財センター）
- ・平成30年5月8日（火）～平成30年8月26日（日）  
没後210年奮然敢為の人 安陪恭庵（大嶋）
- ・平成30年8月28日（火）～平成30年10月28日（日）  
東伯の覇者 南条元統研究の最前線（山本）
- ・平成30年10月29日（月）～平成30年12月24日（月・祝）  
因幡錠（福代）
- ・平成30年12月26日（水）～平成31年2月17日（日）  
縄文時代の石罫埋甕炉（酒井）
- ・平成31年2月19日（火）～平成31年3月17日（日）  
発掘速報展 ロマンチック街道（国道313号）の遺跡を掘る！  
(公益財団法人 鳥取県教育文化財団 調査室)

### [今後の予定]

- ・平成31年3月19日（火）～4/21（日）  
戊辰戦争終結150年 河田左久馬とその時代 リターンズ（来見田）
- ・平成31年4月23日（火）～6月23日（日）（山本）
- ・平成31年6月25日（火）～7月15日（月・祝）（来見田）
- ・平成31年7月17日（水）～9月8日（日）（福代）
- ・平成31年9月11日（水）～11月10日（日）（酒井）
- ・平成31年11月12日（火）～平成32年1月19日（日）（山本）
- ・平成32年1月21日（火）～3月22日（日）（大嶋）

## 2 明治150年記念特集展示 幕末・明治の鳥取県(近現代コーナー)

第1期 「明治維新がやってきた 西園寺公望と山陰道鎮撫使」(大嶋)

- ・平成30年7月24日（火）～9月24日（日）

第2期 「志士から初代県知事へ 河田左久馬とその時代」(来見田)

- ・平成30年9月26日（水）～11月9日（金）

第3期 「地図にみる明治の鳥取」(来見田)

- ・平成30年11月10日（土）～平成31年1月6日（日）

第4期 「絵師から政治家へ 沖守固とその時代」

- ・平成31年1月8日（火）～3月11日（日）

常設展の展示概要(美術部門)

■1階美術常設展示室

	テーマ
5月31日(木)～7月8日(日) コレクション展Ⅰ	新収蔵品展Ⅰ 油彩画
7月11日(水)～8月19日(日) コレクション展Ⅱ	新収蔵品展Ⅱ 恩田孝徳 大空襲後の東京を描く
8月22日(水)～9月30日(日) コレクション展Ⅲ	新収蔵品展Ⅲ 版画・彫刻・工芸
10月6日(土)～11月11日(日)	企画展「鳥取画壇の祖 土方稻嶺」 エピローグ展示会場
11月16日(金)～平成31年1月6日(日) コレクション展Ⅳ	新収蔵品展Ⅳ 近世・近代日本画
1月10日(木)～2月24日(日) コレクション展Ⅴ	受け継がれし祈り ―鳥取の仏教美術を中心に
2月27日(水)～4月 コレクション展Ⅵ	春の訪れ、季節めぐり

■2階近代美術展示室(第3特別展示室)

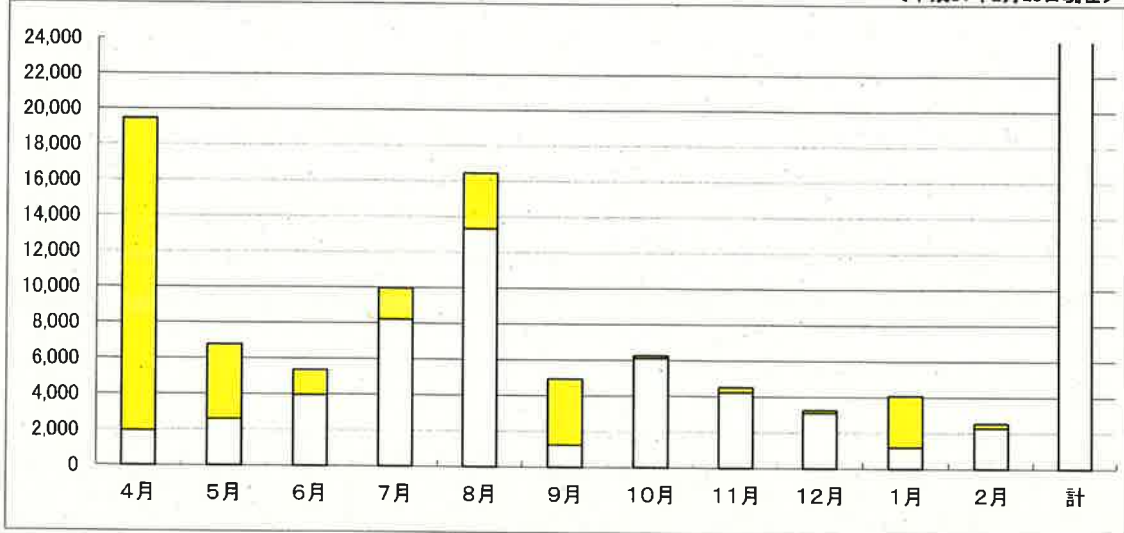
	テーマ
7月21日(土)～8月26日(日) テーマ展示Ⅰ (夏休み企画)	動／静
11月23日(金・祝)～12月24日(月・振休) テーマ展示Ⅱ	生誕100年 山本兼文展



# 博物館入館者の状況

【鳥取県立博物館利用者数】

<平成31年2月28日現在>



区分	4月	5月	6月	7月	8月	9月	10月	11月	12月	1月	2月	計	<参考> 前年2月末	
来館者	常設展(A)	1,829	2,420	1,302	3,475	5,253	1,115	2,342	2,044	1,693	847	1,452	23,772	30,219
	企画展(B)	0	0	2,404	4,467	7,595	0	3,172	1,973	1,186	0	834	21,631	28,208
	普及活動(館内)(C)	99	152	237	228	368	121	514	160	210	344		2,433	2,742
	研究相談(D)	17	31	8	54	100	10	76	54	14	8		372	571
	小計	1,945	2,603	3,951	8,224	13,316	1,246	6,104	4,231	3,103	1,199	2,286	48,208	61,740
	県展・ジュニア県展(E)						3,476				1,917		5,393	5,981
	貸館利用者数(F)	17,504	4,181	1,416	1,744	3,122	221	149	264	150	960	249	29,960	18,080
	カフェ・レストラン利用者	2,811	1,659	1,392	1,443	1,791	1,160	992	1,005	743	805	701	14,502	-
	総来館者数	22,260	8,443	6,759	11,411	18,229	6,103	7,245	5,500	3,996	4,881	3,236	98,063	85,801

## <企画展別入館者数>

H30年度	
企画展名	入館者数(人)
大山山展	2,593
とっりの化石EXPO!	11,873
土方稲嶺	4,655
ミュージアムとの創造的対話	1,676
Our Collections!(3/6時点)	1,172
計	21,969

H29年度	
企画展名	入館者数(人)
池田光政展	4,005
つばさの博覧会	12,518
バーナードリーチ展	6,037
フジ・フォト展	2,961
モダンアート再訪	5,693
計	31,214

## <主な貸館による入館者数>

H30年度	
展覧会名	入館者数(人)
歌川広重の世界	11,304
描くひと 谷口ジローの世界	6,847
麒麟展	3,619
日本伝統工芸中国支部展	1,375
毎日書道展	762
計	23,907

H29年度	
展覧会名	入館者数(人)
「アートたけし展」	14,838
「倉吉絣展」	662
計	15,500



## 鳥取県立博物館におけるインターネット関連広報について

### 1 とりネット（ホームページ）による広報

企画展の情報を適宜更新する他、常設展示の内容や収蔵資料のデータベース利用ができる。

### 2 SNS（Facebook）による広報

- ・平成28年9月より鳥取県立博物館のFacebookの運用を開始。
- ・投稿内容は、企画展情報や普及講座の参加募集・実施状況の他、マスコミへ資料提供など、博物館利用者へ情報を拡散したいものとしている。

#### 《鳥取県立博物館 Facebook ページのアクセス数の推移》

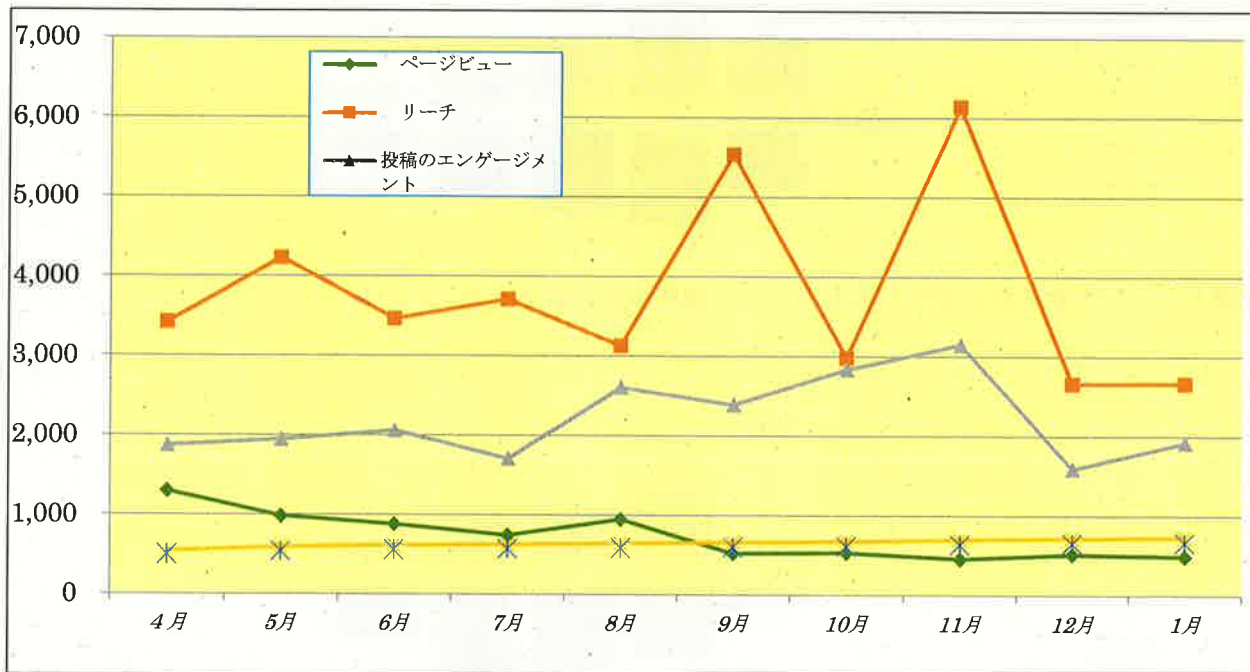
	平成30年度										
	4月	5月	6月	7月	8月	9月	10月	11月	12月	1月	
ページビュー	1,297	981	879	743	945	520	531	454	514	488	
ページへのいいね!(増加数)	27	41	20	16	12	14	13	30	14	12	
リーチ	3,418	4,227	3,461	3,708	3,126	5,535	2,980	6,138	2,659	2,663	
投稿のエンゲージメント	1,872	1,946	2,058	1,709	2,605	2,390	2,837	3,149	1,591	1,921	
フォロワー(増加数)	24	51	23	18	16	18	14	32	16	16	
現在のフォロワー数	540	593	613	628	644	660	676	699	717	730	
現在のファン数	497	539	557	571	584	599	614	636	654	665	

ページビュー … (博物館のFacebookページ本体が閲覧された回数)

ページへのいいね! … (博物館のFacebookページ本体がいいね!された回数※投稿ではない)

リーチ … (投稿を見てくれている人数)

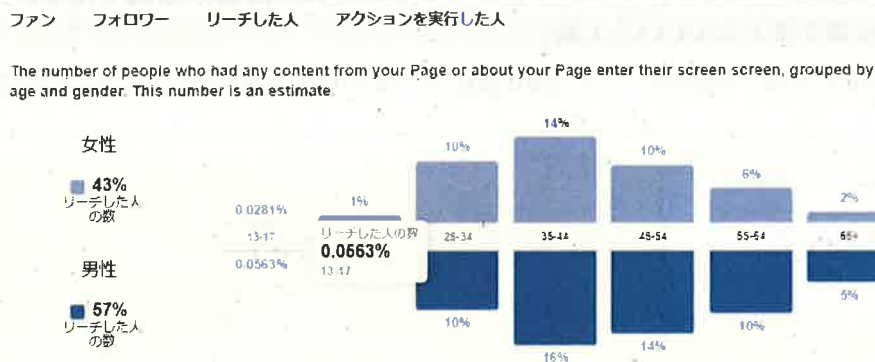
投稿のエンゲージメント… (投稿でいいね!やコメント、シェア、写真の閲覧、リンクのクリック、動画の再生などが実行された回数)



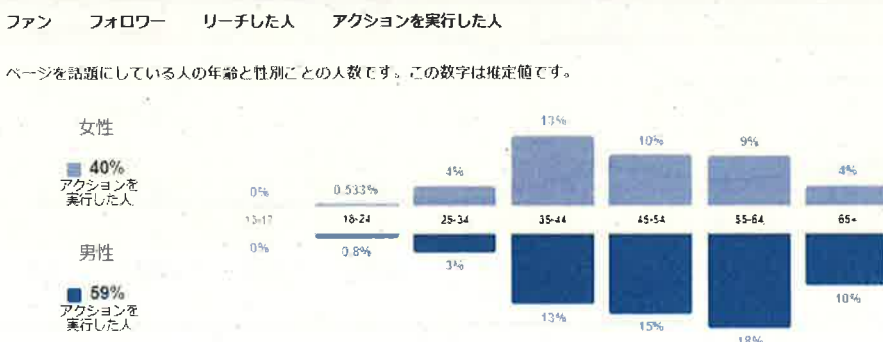
## ■投稿別の情報拡散数

公開日時	投稿	タイプ	ターゲット設定	リーチ	エンゲージメント	ステータス
2019/02/16 17:31	【企画展の開幕式・ギャラリートークを開催！】 博物館企	□	🔄	355	91 40	投稿を宣伝
2019/02/16 10:01	【本日2月16日（土）、企画展が開幕しました！】 博物館企	□	🔄	330	20 29	投稿を宣伝
2019/02/15 18:43	【美術館紹介パネル展開催中】（湯梨浜会場） 美	□	🔄	287	14 24	投稿を宣伝
2019/02/14 14:25	★ワークショップのご案内 日時：3月16日（土） 非休	□	🔄	500	59 74	投稿を宣伝
2019/02/14 17:04	【鳥取市の若葉台地区公民館に「鳥取県立博物館コー	□	🔄	328	15 32	投稿を宣伝
2019/02/14 15:00	【2月16日（土）いよいよ開幕！鳥取県立博物館企画展	📺	🔄	674	69 82	投稿を宣伝
2019/02/08 16:28	まもなく開幕！【2月16日（土）から企画展が始まりま	□	🔄	1.4K	177 190	投稿を宣伝
2019/02/07 11:05	【美術館紹介パネル展開催中】（湯梨浜会場） 美術	□	🔄	308	11 17	投稿を宣伝
2019/02/04 11:42	【チョウのミニ展示をしています】井堂雅彦氏寄贈チョウ	□	🔄	330	11 34	投稿を宣伝
2019/02/02 16:24	本日2月2日は、スペシャル・アート・シアターとして、	□	🔄	317	19 29	投稿を宣伝
2019/02/02 9:23	去る平成31年1月19日（土）博物館2階会議室にて鳥取地域	🗨️	🔄	293	5 21	投稿を宣伝
2019/02/01 11:02	映画「デヴィッド・リンチ：アートライフ」を上映しま	□	🔄	653	38 67	投稿を宣伝
2019/01/29 16:20	【1月30日より鳥取大学附属特別支援学校「児童生徒作品	□	🔄	608	43 69	投稿を宣伝
2019/01/25 13:49	新しい美術館を、イメージしよう。【2月16日（土）から	□	🔄	1.8K	161 149	投稿を宣伝
2019/01/24	【1月26日（土）にコレクショ	□	🔄	347	23	チャット

## ■博物館 FB ファンの人数



## ■投稿をクリックするなどアクションした人（興味を持たれた人数）



### 平成30年度普及活動の実施状況について

※定員欄が空欄のものは、定員の設定がないものである。  
 ※参加人数が空欄のものは、実施日が到来していないものである。

H31.3.5時点

区分	部門	テーマ	場所	期日	定員	参加人数		
移動博物館	計7件						949	
	自然・人文部門	出前展示:鳥取県の化石	黒坂小学校	6月8日(金)~6月22日(金)		29		
		出前展示:鳥取県の化石	鴨川中学校	10月1日(月)~10月12日(金)		66		
		とつとりの自然	エキパル倉吉	10月5日(金)~10月9日(火)		375		
		出前展示:食卓の魚	認定こども園キッズタウンさくら	10月29日(月)~11月9日(金)		204		
		鳥取県の祭り・行事	湯梨浜町中央公民館泊分館	9月22日(土)~10月9日(火)		50		
		大山と牛馬守護の信仰	大山町名和公民館	11月1日(木)~11月11日(日)		65		
		大山と牛馬守護の信仰	江府町防災・情報センター	11月15日(木)~11月25日		160		
移動美術館	計2件						645	
	美術部門	橋本興家木版画展 一日本の城を訪ねてー	若桜郷土文化の里 たくみの館	8月18日(土)~9月17日(月)		329		
移動美術館+北栄町コレクション「In Tokyo & Paris 前田寛治と、彼が出会った国内外の画家たち」		北栄みらい伝承館	10月6日(土)~10月21日(日)		316			
学芸員派遣(教員用講師等)	計10件						21	
	自然部門	小計5件						21
		弓ヶ浜サイクリングロード施行に伴うハマナス群落保全の森林セラピー推進協議会地域ガイド養成(地域の植生を学ぶ)	弓ヶ浜	5月7日(月)		8		
		教員免許状更新研修に伴う協力	博物館講堂, 博物館展示室	8月5日(日)	21	21		
		「動物村」にある樹木の同定(発疹等がでる恐れのある樹木 他)	末恒小学校	9月4日(火)		2		
		「二十一世紀の森」展示館利用促進のための意見交換会	二十一世紀の森	10月16日(火)		18		
		小計5件						0
		美術部門	中部中学校教育振興会研修	博物館会議室, 博物館展示室	7月26日(木)		9	
	面影小学校職員研修		博物館会議室	7月27日(金)		25		
	コレクション宅配便 新規採用研修		倉吉体育文化会館	7月30日(月)		67		
	鳥取市小学校教育研究会図画工作部会研修		博物館会議室, 博物館展示室, 博物館地下バックヤード	8月8日(水)		87		
	鳥取市小学校教育研究会研究授業		福部未来学園小学校	11月27日(火)		27		
	計12件						70	
学芸員派遣	小計12件						50	
	「イワン食堂」と題した食のイベントでの野草紹介(その1)	鳥の劇場(鳥取市鹿野町)	4月29日(日)		40			
	「イワン食堂」と題した食のイベントでの野草紹介(その2)	鳥の劇場(鳥取市鹿野町)	5月5日(土)		60			

区分	部門	テーマ	場所	期日	定員	参加人数
		オカヒジキもどってこいこいプロジェクト	岩美町熊井浜	6月3日(日)		27
		「青谷学」への学芸員派遣	青谷高等学校ほか	6月8日(金)～ 3月15日(金)		25
		野外観察会「山陰海岸ジオハイキング(羽尾岬コース)」	岩美町羽尾岬	6月9日(土)	20	18
		伯耆国「大山開山1300年祭」 大山講座～大山の自然とその魅力～	大山町大山寺	6月23日(土)		56
		親子でいっしょに楽しむ講座 「押し花をつくろう」	鳥取市立中央図書館	7月25日(水)	30	41
		久松山登山自然観察会	鳥取市久松山	9月22日(土)		48
		万葉の庭散策講座「秋の庭散策」	因幡万葉歴史館	9月24日(月)		11
		鳥取・島根自然観察指導員交流会	倉吉市打吹公園・ 三朝町三徳山	11月10日(土)～ 11月11日(日)		21
		氷ノ山自然観察会	若桜町つく米	1月19日(土)		8
		教職課程科目「理科教育法2:中学校理科教師と研究」	公立鳥取環境大学	2月1日(金)		28
	人文部門	小計9件			20	442
		古文書解読ボランティア東中西部例会	鳥取県立博物館、 倉吉博物館、米子市旧庁舎	通年		148
		古文書を読む会	みささ図書館、倉吉博物館	6月12日(火)		20
		幕末・明治を駆け抜けた石脇出身の偉人 伊王野 坦	湯梨浜町泊公民館	6月5日(火)		46
		縄文土器づくりと古代食体験	智頭町埋蔵文化財センター	7月27日(金)		12
		鳥取城のひみつ	渡辺美術館	7月29日(日)	20	20
		門脇重綾家文書から見た郷土の歴史	境港市渡公民館	12月1日(土)		30
		開山1300年! 大山の民俗あれこれ	対翠閣	12月1日(土)		78
		名和長年とその一族	倉吉市成徳公民館	12月2日(日)		48
		とつとりのお宝おひろめIN 米子 ～鳥取県指定文化財展～」展示解説	米子市美術館	1月12日(土)		40
	美術部門	小計21件			0	1,558
		学芸員派遣	倉吉養護学校	6月12日(火)		7
		コレクション宅配便	第三中学校	6月20日(水)		108
		ワークショップ「紙コップ10000個で街を作ろう!」	中浜公民館	8月9日(木)		42
		「旅するムサビ in 鳥取」黒板ジャック	面影小学校	8月27日(月)		443
		企画展「土方稲嶺」バス招待事前授業	面影小学校	9月25日(火)		84
		企画展「土方稲嶺」バス招待事前授業	散岐小学校 5年	9月28日(金)		18
		企画展「土方稲嶺」バス招待事前授業	浦安小学校	10月4日(木)		46
		企画展「土方稲嶺」バス招待来館	博物館展示室	10月9日(火)		65
		企画展「土方稲嶺」バス招待事前授業	啓成小学校	10月11日(木)		21
		企画展「土方稲嶺」バス招待来館	博物館展示室	10月12日(金)		85

区分	部門	テーマ	場所	期日	定員	参加人数
		企画展「土方稲嶺」バス招待来館	博物館展示室	10月15日(月)		52
		企画展「土方稲嶺」バス招待来館	博物館展示室	10月16日(火)		19
		企画展「土方稲嶺」バス招待事前授業	岩美北小学校	10月17日(水)		84
		企画展「土方稲嶺」バス招待来館	博物館展示室	10月18日(木)		23
		企画展「土方稲嶺」バス招待来館	博物館展示室	10月19日(金)		85
		企画展「土方稲嶺」バス招待来館	博物館展示室	10月23日(火)		45
		ワークショップ「線の森」造形遊び公開授業	若葉台小学校	10月27日(土)		177
		鳥取市文房四宝祭りワークショップ「掛け軸を作ろう」	鳥取市文化センター	10月28日(日)		0
		コレクション宅配便	西小学校	10月31日(水)		49
		企画展「土方稲嶺」来館	博物館展示室	11月02日(金)		38
		コレクション宅配便	大山中学校	11月07日(水)		67
普及講座・講演会等	計117件				5,908	3,768
	自然部門	小計20件			745	715
		《野外観察会》自然観察さいしょの一步	米子湊山公園	4月30日(月)	20	27
		《野外観察会》鳥取県生物学会員と歩く「生物観察会」in 大山	大山寺周辺	5月12日(土)	30	41
		《天体観望会》春の星を見る	博物館前庭	5月12日(土)		25
		《野外観察会》集めよう鉱物！-百谷鉱山跡-	鳥取市百谷	5月26日(土)	20	49
		《ギャラリートーク》化石展ギャラリートーク	博物館展示室	7月15日(日)		50
		《自然講座》化石レプリカをつくろう！	博物館会議室	7月22日(日)	20	24
		《野外観察会》昆虫観察入門～街灯に集まる虫たち～	博物館周辺	7月28日(土)	30	32
		《講演会・トークセッション》講演会「世界の魚類化石:シーラカンスから国府町宮下まで(仮題)」	博物館講堂	7月29日(日)	250	70
		《自然講座》地層のでき方大実験！	博物館前庭	8月4日(土)		64
		《自然講座》みて！さわって！ホネを楽しもう	博物館会議室	8月5日(日)	20	22
		《野外観察会》化石をさがせ！ in 春米	若桜町春米	8月11日(土)	15	31
		《天体観望会》夏の星を見る	博物館前庭	8月11日(土)		36
		《ギャラリートーク》化石展ギャラリートーク	博物館展示室	8月12日(日)		40
		《自然講座》標本を調べる会	博物館会議室	8月19日(日)		39
		《ギャラリートーク》化石展ギャラリートーク	博物館展示室	8月26日(日)		40
		《野外観察会》きのこを調べる会	大山町下山キャンプ場	10月20日(土)	30	27
		《野外観察会》おちばの中のモンスターをさがそう！ in 倉	倉吉市打吹公園	11月10日(土)	20	15
		《講演会》昆虫たちの現状から考える鳥取県の自然	博物館講堂	12月1日(土)	250	60

区分	部門	テーマ	場所	期日	定員	参加人数
		《野外観察会》はじめてのバードウォッチング	鳥取市湖山池	12月9日(日)	20	2
		《自然講座》キラキラ★標本アクセサリー！	博物館会議室	12月16日(日)	20	21
	人文部門	小計36件			1,188	1,065
		《連携講座》大雲院における歴代将軍年会忌法要	博物館会議室	4月14日(土)	20	20
		《歴史講座》人文部門常設展示コレクション展「刀剣爛漫」ギャラリートーク	美術展示室	4月14日(土)		55
		《歴史講座》縄文土器をつく	博物館会議室	4月15日(日)	20	14
		青谷横木遺跡「女子群像」板絵ギャラリートーク	博物館展示室	4月22日(日)		112
		《歴史講座》聞いてみよう！日本刀のアレコレ	美術展示室	5月3日(木)		45
		《ギャラリートーク》企画展「大いなる神仏の山 大山」	博物館展示室	6月3日(日)		42
		《民俗講座》大山と地藏菩薩	博物館会議室	6月3日(日)		38
		《連携講座》野の思想運動 神代復古運動／安徳天皇陵承認運動	博物館会議室	6月9日(土)	20	20
		《歴史講座》『大山寺縁起』の語るもの	博物館講堂	6月10日(日)	250	73
		《歴史講座》歴史と民俗を訪ねる会in大山	大山寺周辺	6月17日(日)	30	11
		《ギャラリートーク》企画展「大いなる神仏の山 大山」	博物館展示室	6月24日(日)		48
		《歴史講座》大山の仏教美術	博物館講堂	6月24日(日)	250	54
		《連携講座》第一次県史編さん事業と公文書館	博物館会議室	7月14日(土)	20	20
		《歴史講座》オリジナルの和綴じ本をつくらう	博物館会議室	7月29日(日)	20	14
		《連携講座》因州鳥取藩財政と海岸警衛御用一安政4年の藩債整理を中心にー	博物館会議室	8月11日(土)	20	20
		《ギャラリートーク》大山山麓の至宝	米子市美術館	8月18日(土)		92
		《民俗講座》鳥取県の民話を聞く会	博物館展示室	8月19日(日)	40	28
		《歴史講座》江戸時代西伯耆の黄檗寺院	米子市内	9月8日(土)	200	56
		《歴史講座》自分の花押をつくる	未定	9月9日(日)	20	8
		《歴史講座》泥塔クッキーをつくらう	久松地区公民館(仮)	9月21日(金)	10	19
		《連携講座》鳥取城周辺から出土した江戸後期の「やきもの」考	博物館会議室	10月13日(土)	20	20
		《歴史講座》古戦場・山城・荘園をあるくー秋里氏と千代川下流域ー	鳥取市内	11月4日(日)	20	13
		《連携講座》因幡三上氏の岩井庄支配と山名氏	博物館会議室	11月10日(土)	20	35
		《歴史講座》明治150年「鳥取こちずぶらり」でまち歩きー近代編ー	鳥取市内	11月11日(日)	8	8
		《歴史講座》伯耆往来をあるく(赤碕～中山口)	琴浦～大山町内	11月18日(日)	20	20



区分	部門	テーマ	場所	期日	定員	参加人数
		《歴史講座》近世梵鐘銘から中世因幡の歴史を探る	博物館会議室	12月8日(土)		26
		《民俗講座》鳥取県の民話を聞く会	博物館展示室	12月23日(日)	40	18
		《連携講座》明治42年の章駄天たち	博物館会議室	1月19日(土)	20	18
		《歴史講座》古文書講座—中世文書に見る鳥取の武家・寺社—	博物館会議室	2月10日(日)	20	15
		《歴史講座》炉から見る鳥取の縄文遺跡(仮)	博物館会議室	2月10日(日)		19
		《歴史講座》古文書講座—中世文書に見る鳥取の武家・寺社—	博物館会議室	2月17日(日)	20	10
		《連携講座》鳥取地域史研究会記念講演会	博物館講堂	2月24日(日)		74
		《連携講座》鳥取藩寺社方日記について	博物館会議室	3月9日(土)	20	
		《歴史講座》古文書講座—鳥取藩の古文書を楽しむ	博物館会議室	3月10日(日)	20	
		《歴史講座》古文書講座—鳥取藩の古文書を楽しむ	博物館会議室	3月17日(日)	20	
		《歴史講座》伯耆往来をあるく(赤碕～下市)	琴浦町内	3月24日(日)	20	
	美術部門	小計61件			3,975	1,988
		《バックヤードツアー》もっと博物館を知ろう！館内バックヤードツアー	会議室他(館内全域)	4月7日(土)	10	11
		《ギャラリートーク》刀剣研師による特別解説	博物館展示室	4月14日(土)		33
		《アートシアター》新日曜美術館シリーズ 北斎と広重同時代を生きた天才たち	博物館講堂	4月21日(土)	250	54
		《ワークショップつくり隊！のワークショップ》投げて描こ	博物館地下バックヤード	4月28日(土)		42
		《ワークショップつくり隊！のワークショップ》キラキラマントで変身！	博物館会議室	5月5日(土)		51
		《アートシアター》≡草間彌生 わたし大好き	博物館講堂	5月12日(土)	100	42
		《アートシアター》匠の世界シリーズ 刀剣編	博物館講堂	5月19日(土)	250	14
		《館外普及事業》コレクション 宅配便in倉吉淀屋	倉吉淀屋	5月26日(土)		98
		《ワークショップ》カエルになろう！	博物館会議室	6月2日(土)	10	20
		《ギャラリートーク》コレクション展 I	博物館展示室	6月9日(土)	250	6
		《アートセミナー》1950年代を考える	博物館会議室	6月16日(土)		15
		《アートシアター》匠の世界シリーズ 陶芸編 特集上映	博物館講堂	6月23日(土)	250	17
		《ワークショップつくり隊！のワークショップ》色水であそ	博物館前庭	6月30日(土)		82
		アートシアター「オラファー・エリアソン 視覚と知覚」	博物館講堂	7月7日(土)	250	6
		アートシアター「オラファー・エリアソン 視覚と知覚」	博物館講堂	7月14日(土)	250	12

区分	部門	テーマ	場所	期日	定員	参加人数
		《ワークショップ》Moving うごくとかたち	博物館会議室	7月21日(土)		40
		《ワークショップ》ワークショップ「化石でフロッタージュ」	博物館会議室	7月28日(土)	20	8
		手づくりうちわで暑さを吹き飛ばせ!	博物館会議室	8月4日(土)	20	12
		《ワークショップ》ワークショップ「泥でアート!」	博物館地下バックヤード	8月11日(土)		42
		もっと博物館を知ろう!館内バックヤードツアー	博物館会議室	8月18日(土)	10	10
		移動美術館・若桜展 ギャラリートーク 橋本興家木版画展 - 日本の城を訪ねて -	若桜郷土文化の里 たくみの館	8月25日(土)		7
		コレクション展Ⅲ 新収蔵品展Ⅲ 版画・彫刻・工芸	博物館展示室	9月1日(土)		7
		アートシアター「謎の天才画家 ヒエロニムス・ボス」	博物館講堂	9月8日(土)	250	30
		アートシアター「謎の天才画家 ヒエロニムス・ボス」	博物館講堂	9月15日(土)	250	53
		テーマ展示2「生誕100年 山本兼文展」関連企画 彫刻家と巡る鳥取市内野外彫刻散策会～山本兼文の作品を中	鳥取市内	9月22日(土)	10	15
		アートの種まきプロジェクト オープンミーティング「鳥取県立美術館ができるまで」を、伝える、新たなメディアを考え	倉吉市 上灘公民館	9月29日(土)	20	28
		はじめての“どうれい”大人編	博物館展示室	10月6日(土)		42
		特別講演会Ⅰ「稲嶺のいた京都」	博物館講堂	10月13日(土)	250	54
		特別講演会Ⅱ「南蘋派から見た土方稲嶺」	博物館講堂	10月20日(土)	250	51
		スペシャルギャラリートーク「稲嶺の魅力を語る!」	博物館展示室	10月27日(土)		62
		はじめての“どうれい”こども	博物館展示室	11月3日(土)		12
		体験型ミニレクチャー「掛軸を巻いてみよう!」	博物館会議室	11月10日(土)	10	14
		大人向けワークショップ「結ぶー水引アートde和の心」	博物館会議室	11月17日(土)	15	13
		企画展「ミュージアムとの創造的対話02 空間/経験」出品作家たちによるOpening Special Talk	博物館講堂	11月23日(金)	250	42
		テーマ展「生誕百年 山本兼文展」スペシャルギャラリートーク「山本兼文を語る」	博物館展示室	11月24日(土)		32
		企画展関連 Workshop 田口行弘 Particles' moment」	博物館展示室	11月24日(土)		18
		企画展関連 Event 小山田徹「小さな火床」に集う	博物館展示室	11月24日(土)		32
		企画展関連 Event 小山田徹「小さな火床」に集う	博物館前庭	11月25日(日)		26
		《ギャラリートーク》企画展関連 ギャラリートーク	博物館講堂・博物館会議室	12月1日(土)		10
		《ワークショップ》企画展関連 Event 小山田徹「小さな火床」に集う	憩いの道(米子市立図書館裏広場)	12月8日(土)		38

区分	部門	テーマ	場所	期日	定員	参加人数
		企画展関連 Event 小山田徹「小さな火床」に集う	東郷湖畔公園(湯梨浜町旭)	12月8日(土)		65
		《講演会・トークセッション》企画展関連 講演会	博物館講堂・博物館会議室	12月15日(土)	250	5
		《ギャラリートーク》企画展関連 Open Dialogue 02 トークイベント	博物館内	12月22日(土)		22
		弥生人の脳を見に行くツアー	博物館地下バックヤード	12月22日(土)		11
		弥生人の脳を見に行くツアー	博物館地下バックヤード	12月23日(日)		12
		企画展関連 Open Dialogue03 小山田徹×当館学芸員「観る快樂 愛の視線としての実測図」	博物館展示室	12月23日(日)		46
		企画展関連 Performance 梅田哲也	博物館	12月23日(日)		58
		弥生人の脳を見に行くツアー	博物館地下バックヤード	12月24日(月)		28
		企画展関連 Event 小山田徹「小さな火床」に集う	大御堂廃寺跡(倉吉市駄経寺町)	12月24日(月)		46
		《ワークショップ》ジュニア県展連携ワークショップ お気に入りの1点を見つけよう!	博物館会議室	1月12日(土)~1月20日(日)		225
		《スペシャルアートシアター》ゴッホ〜最期の手紙〜	博物館講堂	1月19日(土)	250	101
		《ギャラリートーク》コレクション展Vー仏教美術を中心に	博物館展示室	1月26日(土)		5
		《2週連続スペシャルアートシアター》デヴィット・リンチ:アートライフ	博物館講堂	2月2日(土)		30
		《2週連続スペシャルアートシアター》デヴィット・リンチ:アートライフ	博物館講堂	2月9日(土)		31
		企画展『Our Collections!』学芸員によるギャラリートーク	博物館展示室	2月16日(土)		50
		企画展『Our Collections!』クlostトーク	博物館講堂	2月23日(土)	250	30
		企画展『Our Collections!』学芸員によるギャラリートーク	博物館展示室	3月2日(土)		22
		企画展『Our Collections!』スペシャルトークセッション「地方都市と現代美術」	博物館展示室	3月9日(土)		
		ワークショップつくり隊によるワークショップものづくり系ワークショップ	博物館展示室	3月16日(土)		
		若冲と江戸絵画 絵の中の四季・いのちの彩り(プライスコレクションDVD)	博物館講堂	3月23日(土)	250	
		アートの種まきプロジェクト	博物館会議室	3月30日(土)		
教員向けイベント		計件			0	37
		教員のための博物館の日	館内各所	8月2日(木)		37
		総計			5,999	8,059

## 鳥取県ミュージアム・ネットワーク(T.M.N.) 美術館等協力連携推進事業について

県民のみなさんが県内どこにいても美術館のサービスが享受できるよう、また、「とっとりのアート」の県外への発信を強化するため、県内の美術館や博物館等で構成する「鳥取県ミュージアム・ネットワーク」を通じて、県立美術館を拠点に、美術系文化施設との協力連携の取組みを進めます。

1. 平成29年度にT.M.Nに美術館等連携計画検討委員会で策定した「美術館等協力連携計画」に基づき、各館の協力連携を推進するための具体的な取組みを下記のように実施する。
  - (1) 検討委員会の後継となる「美術館等協力連携推進委員会」を組織し、計画に掲げた取組みの事業化にかかる意思決定を行う。→ 別紙開催状況等資料参照
  - (2) 加盟館学芸員等から構成する後継委員会の専門部会、および必要に応じて設置するワーキンググループによる定期的な会議等により、計画に掲げた取組の具体的な内容を検討・企画立案し、事業化を図る。→ 別紙開催状況等資料参照
    - ・今後、共同企画展等を開催していくための模索・研究
    - ・収蔵品データベース構築の研究
    - ・学校教育との連携促進のための研究等
  - (3) 加盟館学芸員等の資質向上を目的に、外部講師による美術展示の方法論や、最新設備の研究等に特化した研修・講習会を開催する。→ 別紙開催状況等資料参照  
 [想定される外部講師等]
    - ・美術館使用設備（照明機器、収蔵保管施設整備、展示機器等）業者社員等
    - ・収蔵品データベース業者社員等
    - ・他県美術館等学芸員
2. 美術館等協力連携推進委員会（仮称）構成委員所属館
  - ・鳥取県立博物館（事務局）
  - ・鳥取民藝美術館、渡辺美術館、倉吉博物館、北栄町北条歴史民俗資料館（北栄みらい伝承館）、米子市美術館、伯耆町立写真美術館（植田正治写真美術館）、日南町美術館

### 平成30年度 TMN美術館等連携にかかる委員会・検討会等の開催実績と今後の計画

	内 容	期 日	参加者数等
1	デジタルアーカイブ整備調査関係・関連業者聞き取り(早稲田システム開発)	5月11日	当館対応:館長ほか3名
2	デジタルアーカイブ整備調査関係・関連業者聞き取り(チームラボ)	5月17日	当館対応:主幹学芸員1名
3	TMN美術館等協力連携推進委員会(仮称)専門部会準備会	6月1日	参加者:6名
4	TMN美術館等協力連携推進委員会(仮称)第1回委員会	6月29日	参加者:9名
5	TMN美術館等協力連携推進委員会第1回専門部会	8月24日	参加者:7名
6	TMN美術館等協力連携推進委員会第2回委員会	10月19日	参加者:8名
7	デジタルアーカイブ整備調査関係第1回検討会(講師:チームラボ)	10月23日	参加者:9名
8	デジタルアーカイブ整備調査関係第2回検討会(講師:早稲田システム開発)	10月26日	参加者:7名
9	外部講師による加盟館学芸員資質向上研修会その1 (テーマ「連携的デジタルアーカイブの整備にあたって ～運用までのプロセス、整備のポイント、課題～」、講師:千葉県立中央博物館 尾崎煙雄氏)	2月28日	参加者:22名
10	外部講師による加盟館学芸員資質向上研修会その2 (テーマ「戦略的展覧会広報のヒント ～なにを伝える、どう伝える～」、講師:グラフィックデザイナー 大溝裕氏)	3月8日	参加者:00名
11	TMN美術館等協力連携推進委員会第2回専門部会	3月28日	参加者:00名

## 平成30年度博物館資料アドバイザー派遣事業実施状況

館名	今年度の成果と目標等	アドバイザー名	実績(4月～12月)		見込(1月～3月)	
			派遣回数	派遣時間	予定回数	予定時間
北栄町北条歴史民俗資料館	<p>【成果】 民俗資料の目録確認、点検などを行った。亀谷収蔵庫に所蔵されていた民具等の資料について除籍展示展を開催した。 ※東京大学で行われた第18回文化資源学フォーラム「コレクションを手放す譲渡・売却・廃棄」(平成31年2月17日)で杉本裕史氏が除籍展示について講演を行った。</p> <p>【目標】 考古資料の整理・目録の確認や、考古資料の管理状況の改善を行っている。</p>	日置桑左工門				
		小山富見男	6	11.5	2	4
		眞田 廣幸	1	1	2	4
		田村 達也				
		計(a)	7	12.5	4	8
琴浦町歴史民俗資料館	<p>【成果】 古布庄小学校にある民俗資料の整理を進め、資料の移動に備えた。目録などを作成した。</p> <p>【目標】 埋蔵文化財センター開設への準備を進めている。センター開設のため考古資料の収蔵環境などについて助言を受ける。</p>	眞田 廣幸	0	0	4	28
		小山富見男	0	0	4	28
		計(a)	0	0	8	56
日野町歴史民俗資料館	<p>【成果】 歴史民俗資料館のあり方協議にアドバイザーが委員として参加、中間発表を行った。</p> <p>【目標】 歴史民俗資料館あり方協議・山陰合同銀行の活用会議などに参加する。資料館に置かれている資料の整理に向けて、助言を行う。</p>	田村 達也	1	2		
		小山富見男	5	10	8	16
		計(a)	6	12	8	16
江府町歴史民俗資料館	<p>【成果】 歴史民俗資料館の展示改善に向けて助言等を行った。</p> <p>【目標】 歴史民俗資料の展示の前準備として、パネル等の作成・キャプションなどの改善を行う。所蔵資料の整理・保存のための助言を行う。</p>	小山富見男	2	4	1	2
		眞田 廣幸			1	2
		計(a)	2	4	2	4
合計			15	28.5	22	84

## 鳥取県立博物館振興会発行図録の学校等への寄贈について

平成31年3月14日

平成30年9月4日に開催した博物館振興会委員会において、鳥取県立博物館が過年度に発行し、現在、当館ミュージアムショップで販売している図録について、学校等で有効活用していただくよう、昨年度に引き続いて無償配布してはどうかとの意見をいただきましたので、下記のとおり寄贈を行いました。

### 記

#### 1 趣旨

鳥取県立博物館振興会が発行した、発行後1年以上経過した図録について、県内の学校等において学習の副教材や各種活動の参考資料として有効に活用していただくよう、希望される学校等に無償で配布する。

#### 2 配布対象

- (1) 鳥取県内の小学校、中学校、義務教育学校、高等学校、中等教育学校、特別支援学校
- (2) 鳥取県内の図書館、公民館

#### 3 配布実績

配布先	配布先数	配布冊数	参考：配布図録
小学校	33校	550冊	※配布冊数の多かったもの ・大恐竜展 115冊 ・鳥取の化石 91冊 ・砂丘とその周辺 89冊 ・世界のどうぶつ物語 79冊 ・救おう！日本の野生動物 69冊
中学校	12校	307冊	
高等学校	4校	38冊	
特別支援学校	3校	16冊	
図書館	14館	296冊	
公民館	14館	186冊	
計	80箇所	1,393冊	

#### 4 配布後の反応

若葉台地区公民館から鳥取県立博物館コーナーを作り、住民の方へ図録の貸出しを始めた旨の連絡があった。

##### <設置状況>



#### 5 その他

平成29年4月の配布は、69校、延1,319冊。(この時は学校のみを対象)

# 美術品の購入及び寄贈について

平成31年3月14日  
博 物 館

鳥取県美術資料収集評価委員会を開催し、美術品取得基金を活用して購入する美術資料の候補作品(4点)と寄贈候補作品(1点)を決定しましたので、下記のとおり報告します。

## 記

### 1 鳥取県美術資料収集評価委員会

(1)日 時 平成31年2月22日(金)午後1時30分から午後4時30分まで

(2)場 所 鳥取県立博物館 大会議室

(3)概 要 各委員に候補作品の収集の可否について協議いただき、下記2のとおり購入および寄贈候補作品を決定しました。

### 2 購入予定作品

NO	分野	作家名	購入理由	作品名	制作年	材質技法 (員数)	寸法H×W×D (cm)	購入予定 価格 (税込・千円)
1	近世 絵画	ひじかたとうれい 土方 稻嶺 (1741～ 1807)	<p>【鳥取県に關係した近世以前の美術作品】</p> <p>●鳥取藩の家老・荒尾志摩の家臣であった土方家に次子として生まれる。江戸で宋紫石に学び、のち京都へ移る。晩年、鳥取藩に藩絵師として召し抱えられる(五人扶持)。鳥取画壇の祖とも言われ、江戸時代の鳥取の画家の中で画力・全国的な知名度ともに最も高い画家である。</p> <p>●鑑賞価値が高く、鳥取藩の御用を想像されるミュージアム・ピースにふさわしい作品。</p>	ぼたんくじゃくず 牡丹孔雀図	江戸時代 後期	紙本墨 画淡彩 (一幅)	92.6×168.9	7,500
2	近世 絵画	おき いちが 沖 一峨 (1796～ 1851/55)	<p>【鳥取県に關係した近世以前の美術作品】</p> <p>●鳥取藩江戸詰の御用絵師であった沖家の七代目。作風は狩野派をベースに、琳派や南蘋派、円山四条派ややまと絵など、当時画壇にあったあらゆる画風を摂取し、多様な画風を展開した。</p> <p>●大幅であり、華やかかつ見栄えもよく、ミュージアム・ピースとしてふさわしい作品。</p>	きよくすいせんず 曲水宴図	江戸時代 後期	絹本着 色 (一幅)	156.0×85.0	3,500
3	近代 洋画	こうだ かつた 香田 勝太 (1885～ 1946)	<p>【鳥取県にゆかりのある近代作家の美術作品】</p> <p>●鳥取県日野郡根雨原村(現・西伯郡伯耆町)出身。東京美術学校西洋画科に入学し、黒田清輝の指導を受ける。大正15(1926)年より3年間にわたってヨーロッパに遊学し、風景画を制作した。旧溝口町にて「麓人会」を発足、会の中心的存在として文化事業に携わった。</p> <p>●小振りであるが滞欧作として貴重な作品。</p>	イーブル	1928年 (昭和3 年)	油彩・板 (一面)	36.7×45.3	540
4	近代 洋画	まえた かんじ 前田 寛治 (1896～ 1930)	<p>【鳥取県にゆかりのある近代作家の美術作品】</p> <p>●東伯郡北栄町に生まれる。東京美術学校に入学し、藤島武二に師事。1923年末渡仏。1926年に里見勝蔵、佐伯祐三らと「1930年協会」を結成。以後、1930年協会展と帝展の両方に出品を続ける。1930年、33歳で病没。</p> <p>●滞欧作として貴重であり、前田寛治を網羅的に収集している鳥取県立博物館として重要な作品。</p>	フランス風景	1925年 (昭和元 年)	油彩・カン ヴァス (一面)	12号 45.5×60.5	3,996
計					4点			15,536

### 3 寄贈予定作品

NO	分野	作家名	受贈理由	作品名	制作年	材質技法 (員数)	寸法H×W×D (cm)
1	近世 絵画	ひじかた とうれい 土方 稻嶺 (1741~ 1807)	【鳥取県に関係した近世以前の美術作品】 ●六曲一双の大画面に臆することなく素早い筆致で的確に対象を捉え、稲嶺の熟達した画技を見せる優品。	うろずびょうぶ 鳥鷺図屏風		江戸時代 後期	紙本墨 画 (六曲 一双) (各)159.0 ×362.0
2	近代 洋画	やすおか のぶよし 安岡 信義 (1888~1933)	【鳥取県にゆかりのある近代作家の美術作品】 ●安岡信義は鳥取市出身の洋画家。 ●作家遺族が所有していた、画業初期の貴重な肖像画で、安岡の人物表現の変遷を詳らかにする上で重要な作品。	とらのぞう とらの像		大正期	54.0× 41.0
3				りつのぞう りつの像			60.0× 45.0
4				うちわきもつふじんぞう 団扇を持つ婦人像			72.0× 52.0
5	近代 工芸	かわい かんじろう 河井 寛次 郎 (1890~1966)	【郷土作家とつながりをもつ国内外の作家の優れた美術作品】 ●河井寛次郎は鳥根県能義郡安来町(現・安来市)出身の陶芸家で、鳥取市出身の岡村吉右衛門や吉田璋也と交流し、本県の手仕事にも少なからぬ影響を与えた重要な作家。 ●いずれも小ぶりであるが、河井の初期、中期、後期の各時代の典型的な作風を示している。来歴もよく、当館既存の民藝関係作品と併せた展示にも十分活用し得る作品群。	ゆすりこうふくじょかいりはい 釉裏紅福如海盃	1920年 (大正9 年)頃	磁器	6.8×21.0
6				こうとうこうかびん 缸豆紅花瓶	1920年 (大正9 年)頃	磁器	18.7×9.1
7				あおぐすりはなじきろう 青葉花食籠	1930年代	陶器	13.8× 15.9
8				ねりあげちやわん 練上茶碗	1950年代	陶器	7.9×16.9
9				さいわん 彩碗	1950年代	陶器	7.0×14.5
10				さいわん 彩碗	1950年代	陶器	8.3×14.4
11			しんしゃばち 辰砂鉢	1950年代	陶器	5.1×24.3	
計					11点		

### 4 参考 近年の購入状況

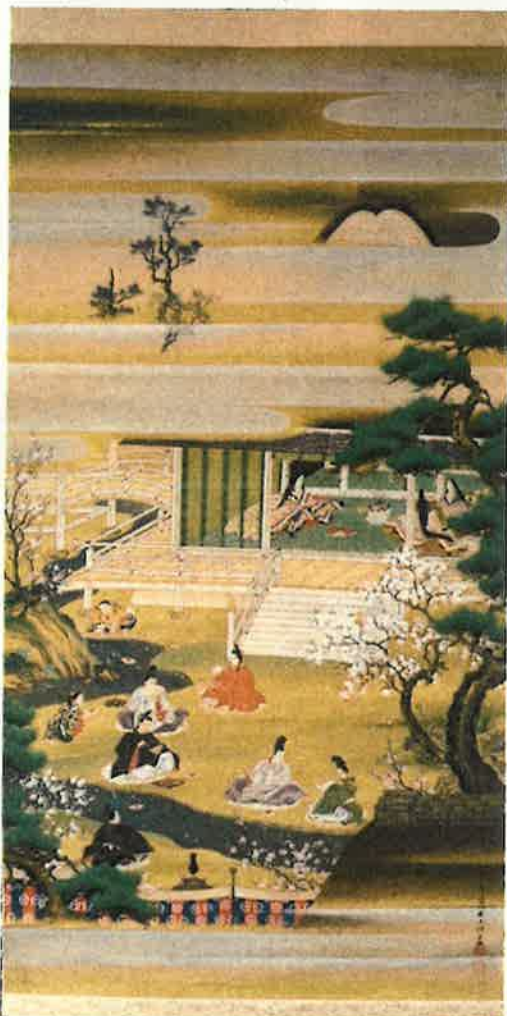
年度	購入金額	内 訳	
H29	30,285	12点	絵画7点、彫刻5点
H28	0	なし(ただし、受贈した興国寺書院襖絵の修復費をH29年度とH30年度に基金より支出。)	
H27	28,890	7点	絵画4点、彫刻3点
H26	24,172	19点	絵画16点、工芸3点
H25	29,258	5点	絵画4点、彫刻1点



【購入候補作品】



1 土方稲嶺  
《牡丹孔雀図》



2 沖一峨 《曲水宴図》

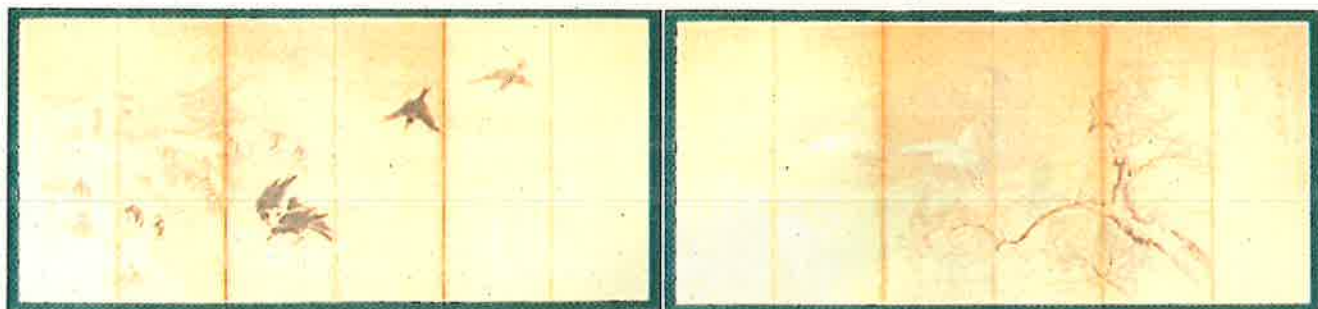


3 香田勝太 《イーブル》



4 前田寛治 《フランス風景》

【寄贈候補作品】



1 土方稻嶺《烏鷺図屏風》



2 安岡信義《とらの像》



3 安岡信義《りつの像》



4 安岡信義《団扇を持つ婦人像》



5 河井寛次郎  
《釉裏紅福如海盃》



6 河井寛次郎  
《缸豆紅花瓶》



7 河井寛次郎  
《青葉花食籠》



8 河井寛次郎  
《練上茶碗》



9 河井寛次郎  
《彩碗》



10 河井寛次郎  
《彩碗》



11 河井寛次郎  
《辰砂鉢》