

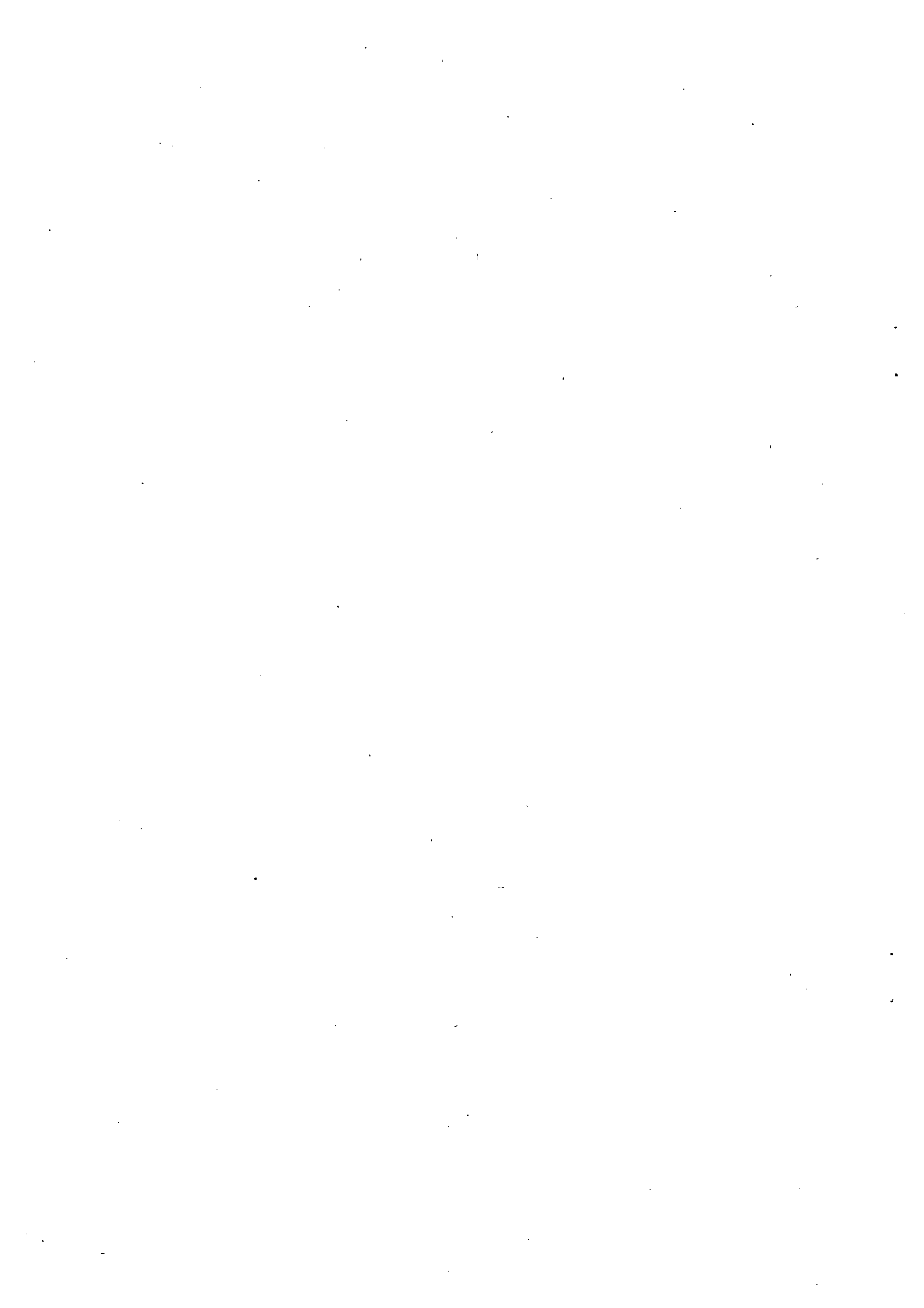
# 農林水産商工常任委員会資料

(平成30年11月29日)

## 項 目

- 1 「私都川発電所」(小水力)の運転開始について  
..... 1 ページ
- 2 平成30年度第2・四半期各事業実績について  
..... 2 ページ
- 3 一定額以上の工事又は製造の請負契約の報告について  
..... 3 ページ
- 4 鳥取県営水力発電所再整備・運営等事業実施方針(案)について  
..... 別冊

企 業 局



# 「私都川発電所」(小水力)の運転開始について

平成30年11月29日  
企業局経営企画課

再生可能エネルギーの導入促進に向けて建設を進めていた「私都川発電所」(小水力)が平成30年12月2日(日)から運転開始します。

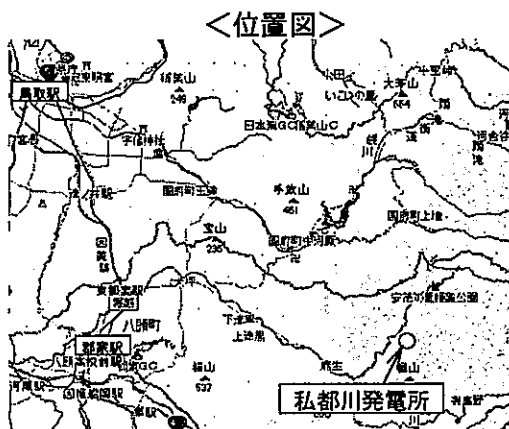
なお、企業局設置の発電所(21箇所)のうち、小水力発電所(※)では4箇所目、現在「固定価格買取制度(FIT)」の適用を受けている発電所では14箇所目となります。

※一般的には、出力1,000kW未満が小水力発電と呼ばれています。

また、地元関係者等を対象とした施設見学会を12月1日(土)に開催し、再生可能エネルギー導入の取組等について紹介します。

## 1 私都川発電所の概要

運転開始予定日	平成30年12月2日(日)
場 所	八頭郡八頭町明辺
最大出力	152 kW
年間目標発電量	1,238MWh/年(約340世帯分の年間消費電力量に相当)
年間売電収入	約42百万円 (FITにより34円/kWhで20年間全量売電)
総事業費	約707百万円



## 2 施設見学会の概要

- (1) 日 時 平成30年12月1日(土) 午前10時から(1時間程度)
- (2) 場 所 私都川発電所敷地内
- (3) 対 象 近隣地域住民、八頭町(町長出席予定)等
- (4) 内 容 水車発電機の見学や発電の仕組み等の紹介による再生可能エネルギー導入への理解促進

### 【参考】

#### <水力発電所一覧>

発電所名	最大出力(kW)	備 考	発電所名	最大出力(kW)	備 考
新 幡 郷	9,200		加 地	1,100	
春 米	7,900	リニューアル事業中	袋 川	1,100	FIT適用
小鹿第一	3,600	PFI手法によるリニューアルを検討中	賀 祥	260	"
小鹿第二	5,200		若 松 川	150	"
日野川第一	4,300		横 瀬 川	198	"
佐 治	5,000		私 都 川	152	"

# 平成30年度第2・四半期各事業実績について

平成30年11月29日  
企業局経営企画課

## 1 電気事業

### (1) 販売電力量

- 全体の上半期実績は、目標の90.5%、対前年比で82.9%となった。
- 水力発電は、降雨量が少なかったため、販売電力量の実績は目標の90.8%、対前年比で90.9%となった。
- 風力発電は、風況にあまり恵まれず、また台風の強風等により停止の影響もあったため、販売電力量の実績は目標の91.1%となったが、対前年比で116.5%となった。
- 太陽光発電は、天候に恵まれたことから、販売電力量の実績は目標の116.4%となったが、対前年比で97.9%となった。

(単位:MWh)

区 分	平成30年度			平成29年度 実績(C)	対前年比 B/C	
	目標(A)	実績(B)	B/A			
水 力	第2四半期	32,676	29,685	90.8%	32,664	90.9%
	上半期計	66,671	58,811	88.2%	72,473	81.1%
風 力	第2四半期	1,017	926	91.1%	795	116.5%
	上半期計	2,313	2,483	107.3%	2,120	117.1%
太 陽 光	第2四半期	2,348	2,734	116.4%	2,793	97.9%
	上半期計	4,875	5,524	113.3%	5,995	92.1%
合 計		73,859	66,818	90.5%	80,588	82.9%

### (2) 販売電力収入

全体の上半期実績は、目標に対して101.0%、対前年比では、98.6%となった。

(単位:千円)

区 分	平成30年度			平成29年度 実績(C)	対前年比 B/C	
	目標(A)	実績(B)	B/A			
水 力	第2四半期	408,120	399,095	97.8%	387,775	102.9%
	上半期計	825,293	807,781	97.9%	812,383	99.4%
風 力	第2四半期	20,944	19,079	91.1%	16,381	116.5%
	上半期計	47,638	51,144	107.4%	43,675	117.1%
太 陽 光	第2四半期	90,876	105,740	116.4%	108,106	97.8%
	上半期計	188,660	213,650	113.2%	231,998	92.1%
合 計		1,061,591	1,072,575	101.0%	1,088,056	98.6%

※水力発電(FITを除く)は、定従比率(基本料金と従量料金の割合)が8:2であるため、発電量と収入は比例しない。

## 2 工業用水道事業

日野川工業用水は、契約数が83社、契約水量が28,500m<sup>3</sup>/日と増減はなかったが、対前年ではユーザーの増量により100m<sup>3</sup>/日の増となった。

鳥取地区工業用水は、契約数が12社、契約水量が5,950m<sup>3</sup>/日と増減はなかったが、対前年ではユーザーの増量により150m<sup>3</sup>/日の増となった。

### (1) 日野川工業用水道事業

区 分	平成30年度			平成29年度			調定額 対前年比 A/B
	契約水量 (m <sup>3</sup> /日)	契約数 (社)	調定額(A) (千円)	契約水量 (m <sup>3</sup> /日)	契約数 (社)	調定額(B) (千円)	
第2四半期	28,500	83	72,467	28,400	83	70,869	102.3%
上半期計			142,418			140,789	101.2%

### (2) 鳥取地区工業用水道事業

区 分	平成30年度			平成29年度			調定額 対前年比 A/B
	契約水量 (m <sup>3</sup> /日)	契約数 (社)	調定額(A) (千円)	契約水量 (m <sup>3</sup> /日)	契約数 (社)	調定額(B) (千円)	
第2四半期	5,950	12	31,136	5,800	12	30,523	102.0%
上半期計			59,497			58,367	101.9%

## 3 埋立事業

竹内団地で1社に長期貸付を行った。

### (1) 新規売却及び長期貸付の状況

(単位:千円)

地区	区分	長期貸付先	貸付期間	面積(m <sup>2</sup> )	貸付料
竹内	貸付	尾澤運送有限会社	H30.7.1~H45.6.30(15年間)	4,314.05	2,157

### (2) 一括即納売却、割賦販売、長期貸付の収入状況

(単位:千円)

区 分	一括即納売却	割賦販売	長期貸付	収 入 合 計
第2四半期	0 (0社)	0 (0社)	2,421 (2社)	2,421 (2社)
上半期計	0 (0社)	0 (1社)	93,742 (13社)	93,742 (13社)

一定額以上の工事又は製造の請負契約の報告について

【新規分】

平成30年11月29日  
企業局工務課

工事名	工事場所	契約の相手方	契約金額	工期	契約年月日	摘要
春米発電所リニューアル事業のうち土木工事(3号無圧隧道工区)	八頭郡若桜町小船～根安	春米発電所リニューアル事業のうち土木工事(3号無圧隧道工区)東洋・福上特定建設工事共同企業体	997,704,000円 (予定価格) 1,108,337,040円	平成30年11月13日 ～ 平成32年3月13日	平成30年11月12日	制限付一般競争入札 (3者)

一定額以上の工事又は製造の請負契約の報告について

【変更分】

平成30年11月29日  
企業局工務課

工事名	工事場所	契約の相手方	契約金額	上 2 段 目 以 下 : 変 更 工 期	契約年月日	摘 要
私都川発電所 建設工事(水庄 管路2工区)	八頭郡八頭 町明辺地内	こおげ建設株式会社 代表取締役 山根 敏樹	203,364,000円	平成30年2月1日 ~ 平成30年10月23日	平成30年1月31日	平成30年2月23日 報告済
			第1回変更(増) (7,476,840円) 210,840,840円	(変更無し)	平成30年10月19日	【変更理由】 ・床掘の土(岩)質変更による増額 ・床掘作業の変更に伴う交通誘導員 の追加 ・床掘作業の変更に伴うアスファルト 仮舗装の追加