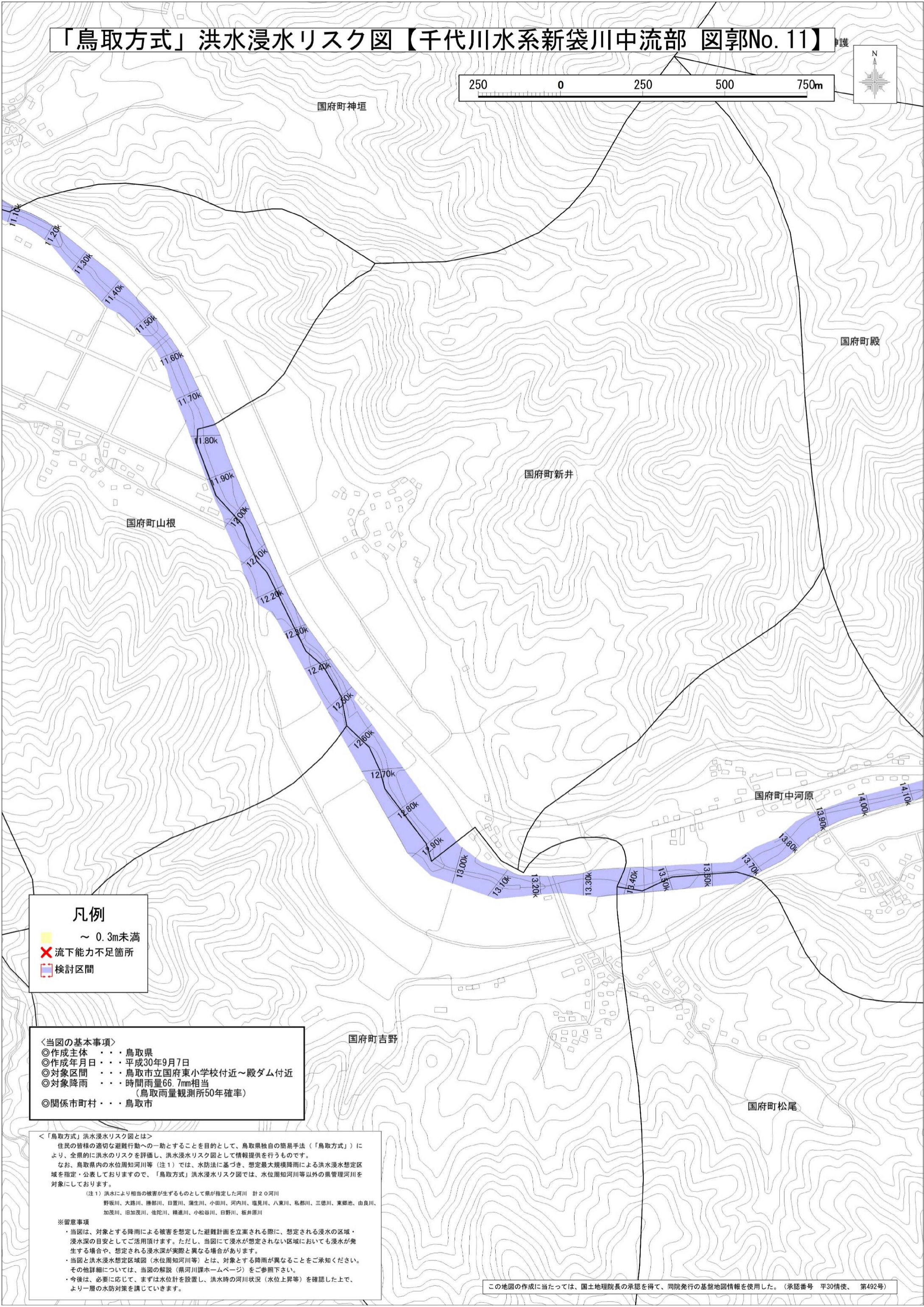


# 「鳥取方式」洪水浸水リスク図【千代川水系新袋川中流部 図郭No. 11】

国府町



### 凡例

- ～ 0.3m未満
- × 流下能力不足箇所
- 検討区間

### ＜当図の基本事項＞

- ◎作成主体・・・鳥取県
- ◎作成年月日・・・平成30年9月7日
- ◎対象区間・・・鳥取市立国府東小学校付近～殿ダム付近
- ◎対象降雨・・・時間雨量66.7mm相当  
(鳥取雨量観測所50年確率)
- ◎関係市町村・・・鳥取市

＜「鳥取方式」洪水浸水リスク図とは＞  
住民の皆様への適切な避難行動の一助とすることを目的として、鳥取県独自の簡易手法（「鳥取方式」）により、全県的に洪水のリスクを評価し、洪水浸水リスク図として情報提供を行うものです。  
なお、鳥取県内の水位周知河川等（注1）では、水防法に基づき、想定最大規模降雨による洪水浸水想定区域を指定・公表しておりますので、「鳥取方式」洪水浸水リスク図では、水位周知河川等以外の県管理河川を対象としております。

（注1）洪水により相当の被害が生ずるものとして県が指定した河川 計20河川  
野坂川、大窪川、勝部川、日置川、蒲生川、小田川、河内川、塩見川、八東川、私都川、三徳川、東郷池、由良川、加茂川、旧加茂川、佐陀川、精進川、小松谷川、日野川、板井原川

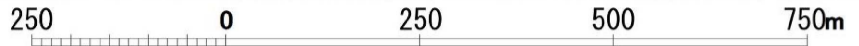
※留意事項  
・当図は、対象とする降雨による被害を想定した避難計画を立案される際に、想定される浸水の区域・浸水深の目安としてご活用頂けます。ただし、当図にて浸水が想定されない区域においても浸水が発生する場合があります。想定される浸水深が実際と異なる場合があります。  
・当図と洪水浸水想定区域図（水位周知河川等）とは、対象とする降雨が異なることをご承知ください。その他詳細については、当図の解説（県河川課ホームページ）をご参照下さい。  
・今後は、必要に応じて、まずは水位計を設置し、洪水時の河川状況（水位上昇等）を確認した上で、より一層の水防対策を講じていきます。

この地図の作成に当たっては、国土地理院長の承認を得て、同院発行の基盤地図情報を使用した。（承認番号 平30情使、第492号）

# 「鳥取方式」洪水浸水リスク図【千代川水系新袋川上流部 図郭No. 12】

国府町神垣

国府町神護



国府町拾石

国府町殿

国府町新井

国府町山崎

国府町中河原

国府町松尾

## 凡例

- ～ 0.3m未満
- × 流下能力不足箇所
- 検討区間

### ＜当図の基本事項＞

- ◎作成主体・・・鳥取県
- ◎作成年月日・・・平成30年9月7日
- ◎対象区間・・・鳥取市立国府東小学校付近～殿ダム付近
- ◎対象降雨・・・時間雨量66.7mm相当  
(鳥取雨量観測所50年確率)
- ◎関係市町村・・・鳥取市

### ＜「鳥取方式」洪水浸水リスク図とは＞

住民の皆様の適切な避難行動への一助とすることを目的として、鳥取県独自の簡易手法（「鳥取方式」）により、全県的に洪水のリスクを評価し、洪水浸水リスク図として情報提供を行うものです。  
なお、鳥取県内の水位周知河川等（注1）では、水防法に基づき、想定最大規模降雨による洪水浸水想定区域を指定・公表しておりますので、「鳥取方式」洪水浸水リスク図では、水位周知河川等以外の県管理河川を対象にしております。

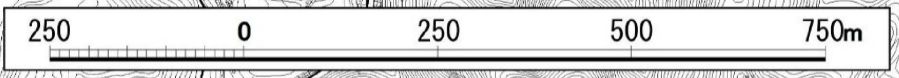
（注1）洪水により相当の被害が生ずるものとして県が指定した河川 計20河川

野坂川、大路川、勝部川、日置川、蒲生川、小田川、河内川、塩見川、八東川、私都川、三徳川、東郷池、由良川、加茂川、旧加茂川、佐陀川、精進川、小松谷川、日野川、板井原川

### ※留意事項

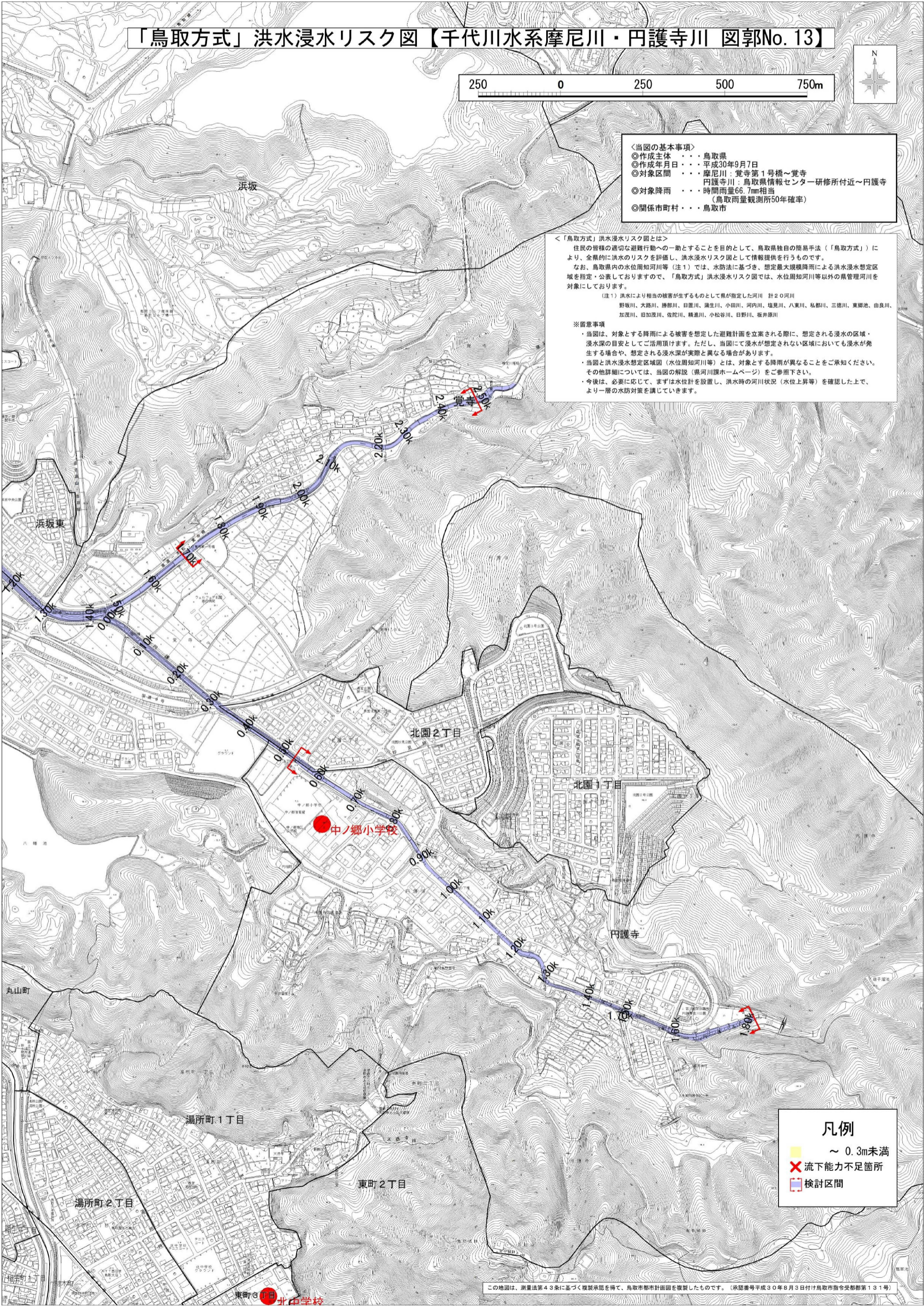
- ・当図は、対象とする降雨による被害を想定した避難計画を立案される際に、想定される浸水の区域・浸水深の目安としてご活用頂きます。ただし、当図にて浸水が想定されない区域においても浸水が発生する場合があります。
- ・当図と洪水浸水想定区域図（水位周知河川等）とは、対象とする降雨が異なることをご承知ください。その他詳細については、当図の解説（県河川課ホームページ）をご参照下さい。
- ・今後は、必要に応じて、まずは水位計を設置し、洪水時の河川状況（水位上昇等）を確認した上で、より一層の水防対策を講じていきます。

「鳥取方式」洪水浸水リスク図【千代川水系摩尼川・円護寺川 図郭No. 13】



＜当図の基本事項＞  
 ◎作成主体・・・鳥取県  
 ◎作成年月日・・・平成30年9月7日  
 ◎対象区間・・・摩尼川：覚寺第1号橋～覚寺  
 円護寺川：鳥取県情報センター研修所付近～円護寺  
 ◎対象降雨・・・時間雨量66.7mm相当  
 (鳥取雨量観測所50年確率)  
 ◎関係市町村・・・鳥取市

＜「鳥取方式」洪水浸水リスク図とは＞  
 住民の皆様適切な避難行動への一助とすることを目的として、鳥取県独自の簡易手法（「鳥取方式」）により、全県的に洪水のリスクを評価し、洪水浸水リスク図として情報提供を行うものです。  
 なお、鳥取県内の水位周知河川等（注1）では、水防法に基づき、想定最大規模降雨による洪水浸水想定区域を指定・公表しておりますので、「鳥取方式」洪水浸水リスク図では、水位周知河川等以外の県管理河川を対象にしております。  
 （注1）洪水により相当の被害が生ずるものとして県が指定した河川 計20河川  
 野板川、大路川、勝部川、日置川、蒲生川、小田川、河内川、雄見川、八東川、私都川、三徳川、東郷池、由良川、加茂川、旧加茂川、佐陀川、精進川、小松谷川、日野川、坂井原川  
 ※留意事項  
 ・当図は、対象とする降雨による被害を想定した避難計画を立案される際に、想定される浸水の区域・浸水深の目安としてご活用頂きます。ただし、当図にて浸水が想定されない区域においても浸水が発生する場合や、想定される浸水深が実際と異なる場合があります。  
 ・当図と洪水浸水想定区域図（水位周知河川等）とは、対象とする降雨が異なることをご承知ください。その他詳細については、当図の解説（県河川課ホームページ）をご参照下さい。  
 ・今後は、必要に応じて、まずは水位計を設置し、洪水時の河川状況（水位上昇等）を確認した上で、より一層の水防対策を講じていきます。



凡例  
 □ ~ 0.3m未満  
 X 流下能力不足箇所  
 □ 検討区間

この地図は、測量法第43条に基づく複製承認を得て、鳥取市都市計画図を複製したものです。（承認番号平成30年8月3日付け鳥取市指令受都第131号）

# 「鳥取方式」洪水浸水リスク図【千代川水系天神川下流部 図郭No. 14】

栗谷町

250 0 250 500 750m



### ＜当図の基本事項＞

- ◎作成主体 . . . 鳥取県
- ◎作成年月日 . . . 平成30年9月7日
- ◎対象区間 . . . 安禅寺付近～百谷
- ◎対象降雨 . . . 時間雨量66.7mm相当  
(鳥取雨量観測所50年確率)
- ◎関係市町村 . . . 鳥取市

### ＜「鳥取方式」洪水浸水リスク図とは＞

住民の皆様の適切な避難行動への一助とすることを目的として、鳥取県独自の簡易手法（「鳥取方式」）により、全県的に洪水のリスクを評価し、洪水浸水リスク図として情報提供を行うものです。

なお、鳥取県内の水位周知河川等（注1）では、水防法に基づき、想定最大規模降雨による洪水浸水想定区域を指定・公表しておりますので、「鳥取方式」洪水浸水リスク図では、水位周知河川等以外の県管理河川を対象としております。

（注1）洪水により相当の被害が生ずるものとして県が指定した河川 計20河川

野坂川、大路川、勝部川、日置川、蒲生川、小田川、河内川、塩見川、八東川、私都川、三徳川、東郷池、由良川、加茂川、旧加茂川、佐陀川、精進川、小松谷川、日野川、板井原川

### ※留意事項

- ・当図は、対象とする降雨による被害を想定した避難計画を立案される際に、想定される浸水の区域・浸水深の目安としてご活用頂けます。ただし、当図にて浸水が想定されない区域においても浸水が発生する場合があります。
- ・当図と洪水浸水想定区域図（水位周知河川等）とは、対象とする降雨が異なることをご承知ください。その他詳細については、当図の解説（県河川課ホームページ）をご参照下さい。
- ・今後は、必要に応じて、まずは水位計を設置し、洪水時の河川状況（水位上昇等）を確認した上で、より一層の水防対策を講じていきます。

卯垣1丁目

卯垣2丁目

卯垣5丁目

卯垣3丁目

卯垣4丁目

立川町7丁目

岩倉小学校

国府町稲葉丘1丁目

国府町奥谷1丁目

国府町稲葉丘2丁目

### 凡例

- ～ 0.3m未満
- 0.3m～ 0.5m未満
- 0.5m～ 1.0m未満
- 1.0m～ 3.0m未満
- ✕ 流下能力不足箇所
- 検討区間

# 「鳥取方式」洪水浸水リスク図【千代川水系天神川上流部 図郭No. 15】



＜当図の基本事項＞

- ◎作成主体 . . . 鳥取県
- ◎作成年月日 . . . 平成30年9月7日
- ◎対象区間 . . . 安禅寺付近～百谷
- ◎対象降雨 . . . 時間雨量66.7mm相当  
(鳥取雨量観測所50年確率)
- ◎関係市町村 . . . 鳥取市

＜「鳥取方式」洪水浸水リスク図とは＞

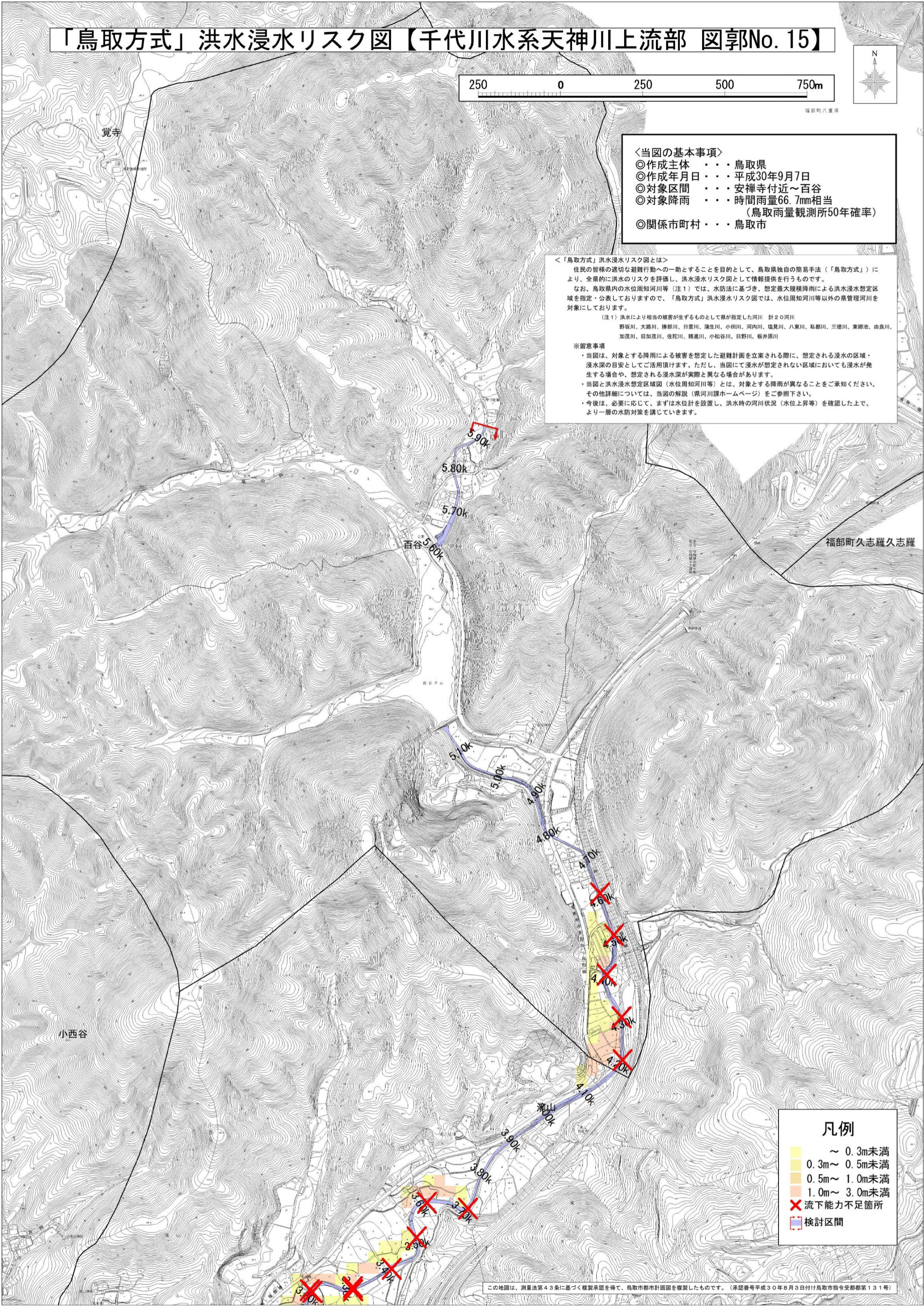
住民の皆様への適切な避難行動への一助とすることを目的として、鳥取県独自の簡易手法（「鳥取方式」）により、全県的に洪水のリスクを評価し、洪水浸水リスク図として情報提供を行うものです。

なお、鳥取県内の水位周知河川等（注1）では、水防法に基づき、想定最大規模降雨による洪水浸水想定区域を指定・公表しておりますので、「鳥取方式」洪水浸水リスク図では、水位周知河川等以外の県管理河川を対象にしております。

（注1）洪水により相当の被害が生ずるものとして県が指定した河川 計20河川  
野坂川、大路川、勝部川、日産川、蒲生川、小田川、河内川、塩見川、八東川、私都川、三徳川、東郷池、由良川、加茂川、旧加茂川、佐陀川、精進川、小松谷川、日野川、板井原川

※留意事項

- ・当図は、対象とする降雨による被害を想定した避難計画を立案される際に、想定される浸水の区域・浸水深の目安としてご活用頂きます。ただし、当図にて浸水が想定されない区域においても浸水が発生する場合があります。
- ・当図と洪水浸水想定区域図（水位周知河川等）とは、対象とする降雨が異なることをご承知ください。その他詳細については、当図の解説（県河川課ホームページ）をご参照下さい。
- ・今後は、必要に応じて、まずは水位計を設置し、洪水時の河川状況（水位上昇等）を確認した上で、より一層の水防対策を講じていきます。



凡例

- ～ 0.3m未満
- 0.3m～ 0.5m未満
- 0.5m～ 1.0m未満
- 1.0m～ 3.0m未満
- ✕ 流下能力不足箇所
- ▭ 検討区間

この地図は、測量法第43条に基づく複製承認を得て、鳥取市都市計画図を複製したものです。（承認番号平成30年8月3日付け鳥取市指令受部第131号）