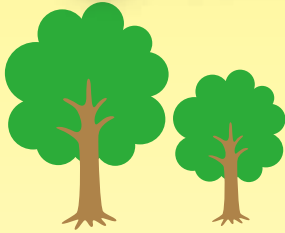


とっとり



自然保育認証園



認 証 制 度



はじめに

鳥取県のめざす幼児の姿「遊びきる子ども」を目指し、子どもたちの「体力の向上」「感性」「探究心」「集中力」「自ら考える力」などを育成する場の一つとして、鳥取県の豊かな自然を活用し、自然体験活動を行う保育所、幼稚園等の施設を認証する「とっとり自然保育認証制度」を平成29年4月に創設しました。

現在、認証している22園を紹介しますので、各園の取組や活動方針を御覧いただき、参考になれば幸いです。

県内に「とっとり自然保育認証園」が広がっていくよう推進していきたいと考えています。

①白兔保育園

(公設民営／保育所)

所在地 鳥取市伏野 193-5

電話 0857-59-1144

日本海が眼下に広がる
海あり 山ありの保育園

地域の豊かな自然環境を十分に活用し、「自ら学び、成長しようとする姿」を育むことを目的とし、自然保育に取り組んでいます。

また子どもたちがより主体的に自然と関わることができるよう安全管理マニュアルの充実を図りながらフィールドを拡大し、現在海岸エリアでの活動も行っています。



②とうごう保育園

(私立／保育所)

所在地 鳥取市西今在家 205-1

電話 0857-53-1321

公民館と隣り合わせ
地域密着型保育園

東郷地区全長12kmを活動の拠点とし、山や田畑、川など自然の中へ積極的に出かけ、木の実や草、ツル等の自然物を使い、豊かな発想で遊びを楽しむことに取り組んでいます。地域の自然を愛し、ふるさと鳥取を誇りに思う気持ちを培っています。



③わかば台保育園

(私立／保育所)

所在地 鳥取市若葉台南 2丁目 205-2

電話 0857-52-6126

里山の四季を感じる保育園

若葉台は自然環境に恵まれ、地域の方の協力をいただきながら園近くの里山を活用した保育を取り入れています。

自然や人に対する慈しみの心を養うばかりでなく、自主性・社会性・協調性を身につけ、子どもたちの生きる力を育てています。



④ さとに保育園

(私立／保育所)

所在地 鳥取市里仁 27

電話 0857-28-4392



身近な自然を活かした 「当たり前」を大切にした自然体験

お散歩に行ったり近所の神社で遊んだり、地域の方に教わりながら菜園活動したり、どこでも取り組んでいる活動を身近な自然を活かしながら取り組んでいます。子どもたちは、自然を満喫しつつ四季を感じながら日々成長しています。



⑤ 大正保育園

(公設民営／保育所)

所在地 鳥取市徳尾 134-1

電話 0857-22-6289



小さな発見や気づきを大切に 豊かな感性を育む

地域の方との交流は保育園の宝です。地域の方との交流や自然の中で、子どもたちの感じる力や想像力を豊かに育てています。また、ウサギの”みそちゃん”とのふれあいや、風や舞い落ちる葉っぱなどの、ごく身近な自然との出会いに喜びを感じながら、「おもしろそう」「やってみたい」といった子どもたちの心のゆさぶりを大切にしています。



⑥ 湖山保育園

(私立／保育所)

所在地 鳥取市湖山町南 1 丁目 825

電話 0857-28-1573



菜園活動により自然の営みを知り 感謝の気持ちを育てます

園舎前の畑を地域の方にお借りし、さつま芋や夏野菜など多様な野菜を育てています。野菜の生長を見たり収穫する楽しさを経験しながら食育活動につなげ、食への関心を育てています。また、園外保育や散歩を通して自然に触れ、子どもたちの五感を刺激しながら豊かな感性を育てています。



⑦鳥取大学附属幼稚園

(国立／幼稚園)

所在地 鳥取市湖山町北 2-465
電話 0857-28-0010

大学の人や施設を 活用した保育を実践

幼稚園の園庭や松林、大学施設である農場や「尚徳の森」、青島や砂丘など、様々なフィールドで自然体験活動を行っています。

子どもたちの自主性・自発性を尊重する”自ら選んだ遊び”を中心にした保育に取り組んでいます。



⑧愛真幼稚園

(私立／幼稚園)

所在地 鳥取市西町1丁目 226
電話 0857-22-3044

智頭杉の園舎から 地域へ飛び出すマチナカ幼稚園

毎週火曜日は、バスで、徒歩で、お弁当持参で、地域での多種多様な自然体験活動をしています。

一方、園庭の自然環境の中での活動も充実していて、子どもたちの心と体の豊かな成長の源となっています。

鳥取県の豊かな自然に感謝！



⑨鳥取ルーテル幼稚園

(私立／幼稚園)

所在地 鳥取市元大工町 46
電話 0857-24-7301

園庭の自然から地域の自然へ

子どもたちの自然に対する興味関心は尽きません。一人ひとりが自分のやり方で自然とふれあい、その中にある美しさや不思議さに心を寄せながら、自然との付き合い方を学んでいます。



⑩みのり保育園

(私立／保育所)

所在地 倉吉市西福守町 594

電話 0858-28-0018

毎月の小遠足で、 健康な心と体をつくる

毎月、小遠足の日を設定し、園周辺の自然の中で遊びこみ、感動する心や主体的に行動する心、健康な体を養っています。

また、地域の方々との自然体験や菜園活動等を通じて、すべての人や物事に感謝し、命を大切にする心を育む保育に取り組んでいます。



⑪向山保育園

(私立／保育所)

所在地 倉吉市和田東町向山 917

電話 0858-23-0836

いつでも自然を感じられる 森林に囲まれた保育園

森林に囲まれた広い施設環境を活かし、四季を通して森林浴や園外保育などを存分に取り入れています。

園内外での自然体験や地域の方々と触れ合う活動などを中心に自然や働くことへの関心、感謝の気持ちを育てています。



⑫西倉吉保育園

(私立／保育所)

所在地 倉吉市西倉吉町 2-23

電話 0858-28-2228

地域の方との菜園・栽培活動と「木育」

園舎前にある自然学習場を中心に、地域の方々とふれあいながら、菜園・栽培活動、自然体験活動を行っています。

また、木の大切さを学ぶ「木育」を推進することで、自然との共存を感じ、故郷を大切にする心を育てています。



⑬ 倉吉教会めぐみ保育園

(私立／保育所)

所在地 倉吉市仲ノ町 742-2

電話 0858-22-3488

自然の中での発見や
人脈が広がる菜園活動の実施

日本キリスト教団倉吉教会の一部を園舎としている本園では、園外活動として畑を借りて行う菜園活動や打吹山での散策および昆虫観察などに取り組んでいます。

また、収穫感謝祭を通じて保護者・地域も含めた交流をしています。



⑭ 鳥取短期大学附属こども園

(私立／認定こども園)

所在地 倉吉市福庭 854

電話 0858-26-9101

恵まれた自然環境を活かして
子どもたちの「心の宇宙」を広げます

子どもたちのチャレンジ意欲や好奇心を育むことを目指して、自然豊かな「チクチク山」や「白鳥の丘」などを舞台に、体験活動や飼育・栽培活動に取り組んでいます。

また、「えほんの部屋」の図鑑や写真絵本を活用して、調べ活動も行っています。



⑮ 倉吉幼稚園

(私立／認定こども園)

所在地 倉吉市仲ノ町 742-1

電話 0858-22-4680

裏山の打吹山をいただきながら、
五感力を育む

「幼児期の生きる力の根っこづくり」を支える4本柱の一つ「五感力を育てる」ため、年間を通じた打吹山での自然体験活動や農業体験など、「みる・きく・かぐ・ふれる・あじわう」をフル活用した体験を行っています。



①6 賀茂保育園

(公立／保育所)

所在地 東伯郡三朝町本泉 916

電話 0858-43-0555

自然の中で育むたくましい心と体

園周辺の散策や菜園活動などに加え、野山や高原での笹とりや木の実拾い・雪山遊び、農業高校での生き物との触れ合いの他、海水浴にも挑戦！

これらの経験を通して、ただ楽しむだけでなく危険もあることを知るなど“生きる力”の基礎作りを目指しています。



①7 赤碕こども園

(私立／認定こども園)

所在地 東伯郡琴浦町赤碕 1867-8

電話 0858-55-0708

園独自のプロジェクト保育を 土台に自然保育を展開

ビオトープ化した園庭と園近くの鳥取牧場、地域資源・人材の3つの豊かな自然を組み合わせた保育を行っています。

子どもの興味や関心を出発点とし、それぞれの探究心に応じた方法により遊びを深め、子どもとともに保育者も主体的に学んでいます。



①8 ひばり保育園

(私立／保育所)

所在地 米子市上福原 5-13-78

電話 0859-33-6166

第2園庭ひばりランドでの 菜園活動を通じた食育を実践

園近くにある第2園庭のひばりランドで、四季の草花や生き物に触れて遊んだり、菜園活動を通じた食育活動に取り組んでいます。

また、大山青年の家へ定期的に出かけ、四季折々の自然体験もしています。



①9 夜見保育園

(私立／保育所)

所在地 米子市夜見町 1679-8

電話 0859-29-0927

子どもたちの興味、関心
やってみようとする気持ちを生かす

まきストーブの火や無垢材で造られた床や壁、土壁、床に敷き詰められた石等、自然を取り入れた園舎の中で子どもたちは生活しています。屋内でも屋外でも子どもたちは自然に触れ合いながら日々成長しています。



②0 東みずほ幼稚園

(私立／幼稚園)

所在地 米子市福市 1730-9

電話 0859-26-3931

地域密着型の
自然体験が魅力の幼稚園

地域の方々の畑で野菜の苗植え、収穫、食育までの活動を通し、自然の恵みやお世話になった方へ感謝の気持ちを育てています。

園内外での四季折々の自然体験を通し、地域の自然に親しみ強い心と体、豊かな感性を育てています。



②1 キッズタウンかみごとう

(私立／認定こども園)

所在地 米子市両三柳 1400

電話 0859-30-0111

しっかり「歩く」ことで、
生きる根っこを育む

年齢に応じて歩く距離を伸ばし、片道1時間程度の湊山公園や弓ヶ浜公園に徒歩で出かけたり、年長児は大山青年の家での夏のお泊まり保育と冬のそり遊びを行っています。

また、園庭を全面芝生化したり木々を植えることで、緑の広がる環境を構成しています。



② キッズタウンさくら

(私立／認定こども園)

所在地 米子市兼久 606-3

電話 0859-26-2692

全面芝生化の園庭と 地域資源をフル活用

全面芝生化の園庭と近隣の公園や土手など13箇所の地域資源を最大限活用し、自然の大切さと動植物への関心、生命の大切さを育んでいます。

また、生き物探しなどをする際は地域の自然観察指導員を招き、より深い自然とのふれあいを行っています。



認証園の声

- 認証の申請を通して園の活動の方向性が定まった。
- 自然保育に対する職員の意識向上につながり、自然保育に対する意識が職員に浸透した。
- 保護者による園の魅力の再発見につながっている。
- 活動は従来通りだが、認証園としてPRすることができるようになった。
- 安全対策マニュアルを見直す良い機会となった。
- 補助金により、意欲的に活動できるようになった。



「自然に学び、遊びきれ、とりっこ事業費補助金」 が活用できます！！

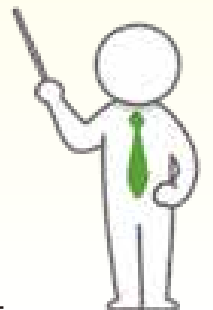
自然体験活動にかかる経費に補助金が活用できます。

(補助基準限度額：200千円 補助率：1/3)

《補助金活用例》

- ★海や川での活動用のライフジャケット購入
- ★菜園活動の苗や種、整備用品の購入
- ★園外活動時のバス借上費などの交通費
- ★凶鑑や救急道具の購入費
- ★施設利用料

この他、自然体験活動にかかる経費であれば補助対象となります。





とっとり自然保育認証制度の 主な認証基準の概要

実施者

- 県内において、保育所、幼稚園、認定こども園及び届出保育施設を運営している団体

活動計画

- 園の活動方針、指導計画等に自然体験活動に関する事項を入れ、計画的に実施すること。
- 活動に当たっては、地域資源を活用し、地域住民の協力を得られるよう努めること。

活動時間

- 3歳以上児に係る自然体験活動の時間が、園あたり平均して週6時間以上とすること。

活動時の
職員体制

- 保育所等の配置基準によるものとする。
- 自然体験活動を行う場合は、子どもの人数にかかわらず保育者は最低2人以上とする。

安全対策

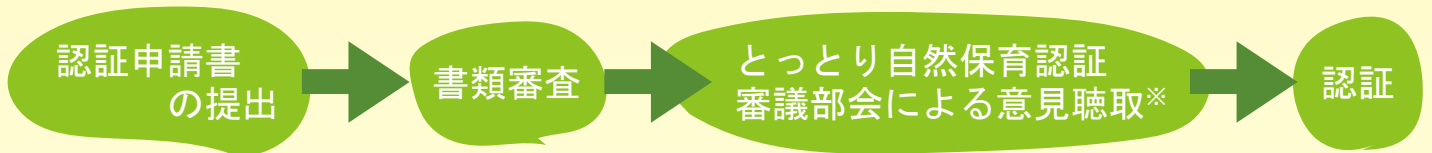
- 県等が実施する安全対策研修を受講すること。
- 自然体験活動における安全対策マニュアルを作成し、かつ、保育者と保護者に周知すること。
- 避難又は危険回避ができる措置、けがや事故への迅速な体制を確保すること。

詳しくは、県ホームページにより御確認ください。

▶▶▶ <http://www.pref.tottori.lg.jp/267067.htm>



認証までの流れ



※学識経験者や保育所・幼稚園の代表者、他県からの移住者等により構成
※必要に応じて、現地ヒアリングを実施します

<認証書>



<認証園看板（県産智頭杉）>



※認証後、活動報告などの提出は必要ありません。

認証園の一覧及び各園のホームページは、こちらにより御確認ください。

▶▶▶ <http://www.pref.tottori.lg.jp/269852.htm>



鳥取県子育て・人財局子育て王国課
〒680-8570 鳥取市東町1丁目220番地
Tel : 0857-26-7868 Fax : 0857-26-7863
E-mail : kosodate@pref.tottori.lg.jp

