

報告事項 ク

平成29年度学校保健統計調査結果について

平成29年度学校保健統計調査結果について、別紙のとおり報告します。

平成30年1月25日

鳥取県教育委員会教育長 山本 仁志

**【調査結果の概要】**

○『身長』（資料1）

・親世代（30年前）と比べると、身長は全体として伸長傾向にあり、体格は大きくなっている傾向にある。しかし、全国平均と比較すると若干低い傾向にある年齢もある。

○『体重』（資料2）

・親世代（30年前）と比べると、身長の伸びに伴い体重は増加傾向にある。しかし、全国平均と比較すると若干軽い傾向にある。

○『肥満傾向児』の出現率（資料3）

・過去5年間の推移をみると、全国の傾向はほぼ横ばいで推移しているが、鳥取県の変動の波が大きく、単年でみて肥満傾向が進んでいるとは言いがたい。

○『痩身傾向児』の出現率（資料4）

・過去5年間の推移をみると、全国の傾向はほぼ横ばいで推移しているが、鳥取県の変動の波が大きく、単年でみて痩身傾向が進んでいるとは言いがたい。

○『健康状態』について（資料5）

（むし歯）

・本県の年次推移を見ると右肩下がりでむし歯保有率は減少傾向にあり、全国的にもその傾向にある。これは、各学校で児童生徒の発達段階に応じた保健指導を行ってきたことや歯科医や保護者の協力により定期受診等が定着してきた結果と言える。

（裸眼視力1.0未満）

・本県の年次推移を見ると、高止まりの傾向にあり、全国的にも、幼少からテレビやゲーム等のメディアにふれる機会も多く、視力低下が進んでいる傾向にある。

（アレルギー疾患）

・ぜん息、アトピー性皮膚炎、鼻・副鼻腔疾患の者の割合は、全体として全国平均を上回っているものの、学校医、主治医等の指導のもと、学校では適切な対応を心がけている。 ※詳細は別紙資料参照

**1 調査の目的**

文部科学省が所管する基幹統計調査であり、学校における幼児、児童及び生徒の発育状態及び健康状態を明らかにすることを目的とする。

**2 調査の範囲・対象**

文部科学大臣が指定した県内143校（幼稚園、小学校、中学校、高等学校）に在籍する、5歳から17歳（平成29年4月1日現在）までの幼児、児童生徒の一部  
（抽出率：発育状態20.4%、健康状態73.7%）

**3 調査結果の公表等について**

- ①県統計課 県統計課で各学校の入力データの確認（統計データの報告は、学校から国へ直接行われる）
- ②文部科学省 平成29年12月22日に公表「平成29年度学校保健統計調査（速報値）」
- ③県統計課 平成29年12月22日に報道機関に資料提供  
「平成29年度学校保健統計調査結果（鳥取県）速報」

**4 対応状況等**

- 文部科学省の公表と県統計課の資料提供を受け、学校保健担当者の研修会等で周知を行う。
- 今後、県学校保健会等において調査結果を報告し、医師等の専門家に意見を伺う予定。

■身長

- 親世代（30年前）と比べると、身長は全体として伸長傾向にあり、体格は大きくなっている傾向にある。
- 全国平均と比較すると若干低い傾向にある年齢もある。

※      今年度の県数値が高いもの

(cm)

区分	年齢	本県 (H29)	比較						区分	年齢	本県 (H29)	比較							
			本県(H28)		全国		親世代					本県(H28)		全国		親世代			
男子	幼稚園	5歳	110.1	110.0	0.1	110.3	-0.2	110.1	0.0	女子	幼稚園	5歳	109.1	109.6	-0.5	109.3	-0.2	109.8	-0.7
		6歳	116.4	116.5	-0.1	116.5	-0.1	115.9	0.5			6歳	115.4	115.1	0.3	115.7	-0.3	115.6	-0.2
	小学校	7歳	122.4	122.6	-0.2	122.5	-0.1	122.0	0.4		7歳	121.4	121.9	-0.5	121.5	-0.1	121.4	0.0	
		8歳	128.5	128.1	0.4	128.2	0.3	127.7	0.8		8歳	127.5	127.3	0.2	127.3	0.2	126.8	0.7	
		9歳	133.7	133.5	0.2	133.5	0.2	133.3	0.4		9歳	133.3	134.0	-0.7	133.4	-0.1	132.1	1.2	
		10歳	138.9	138.7	0.2	139.0	-0.1	138.0	0.9		10歳	140.0	139.3	0.7	140.1	-0.1	139.1	0.9	
		11歳	144.7	145.5	-0.8	145.0	-0.3	144.2	0.5		11歳	146.5	147.2	-0.7	146.7	-0.2	146.2	0.3	
	中学校	12歳	152.8	152.3	0.5	152.8	0.0	150.5	2.3		12歳	151.5	152.0	-0.5	151.8	-0.3	151.2	0.3	
		13歳	160.4	160.1	0.3	160.0	0.4	158.2	2.2		13歳	155.1	154.8	0.3	154.9	0.2	154.5	0.6	
		14歳	165.8	165.7	0.1	165.3	0.5	164.5	1.3		14歳	156.4	156.5	-0.1	156.5	-0.1	156.4	0.0	
	高等学校	15歳	168.3	167.5	0.8	168.2	0.1	167.6	0.7		15歳	157.5	156.9	0.6	157.1	0.4	157.2	0.3	
		16歳	169.8	170.5	-0.7	169.9	-0.1	169.1	0.7		16歳	157.6	157.5	0.1	157.6	0.0	157.4	0.2	
		17歳	170.6	171.1	-0.5	170.6	0.0	170.5	0.1		17歳	158.3	157.8	0.5	157.8	0.5	157.6	0.7	


(cm)

区分			H24	H25	H26	H27	H28	H29	最大値と 最小値との差
男子	幼稚園	5歳	110.4	110.4	110.4	110.1	110.0	110.1	0.4
		6歳	116.3	116.9	116.3	116.3	116.5	116.4	0.6
	小学校	7歳	122.7	122.0	122.7	122.6	122.6	122.4	0.7
		8歳	128.4	128.5	128.0	127.9	128.1	128.5	0.6
		9歳	134.0	133.8	133.4	133.3	133.5	133.7	0.7
		10歳	138.7	138.8	138.7	139.1	138.7	138.9	0.4
		11歳	144.7	144.7	145.0	145.5	145.5	144.7	0.8
	中学校	12歳	152.1	152.2	152.9	152.7	152.3	152.8	0.8
		13歳	159.7	159.7	160.0	160.6	160.1	160.4	0.9
		14歳	165.1	165.8	165.5	165.6	165.7	165.8	0.7
	高等学校	15歳	168.9	168.3	169.3	168.1	167.5	168.3	1.8
		16歳	170.3	170.0	170.1	170.7	170.5	169.8	0.9
		17歳	171.1	171.2	171.1	171.3	171.1	170.6	0.7
	女子	幼稚園	5歳	109.5	109.4	109.5	109.3	109.6	109.1
6歳			115.3	115.4	115.4	115.9	115.1	115.4	0.8
小学校		7歳	121.8	121.4	121.8	121.5	121.9	121.4	0.5
		8歳	127.6	128.0	127.5	127.8	127.3	127.5	0.7
		9歳	133.6	133.5	133.3	133.0	134.0	133.3	1.0
		10歳	140.4	139.6	140.4	139.9	139.3	140.0	1.1
		11歳	147.2	147.1	147.4	146.6	147.2	146.5	0.9
中学校		12歳	152.0	151.8	152.0	151.6	152.0	151.5	0.5
		13歳	155.0	155.2	155.1	154.8	154.8	155.1	0.4
		14歳	156.8	156.4	156.8	156.8	156.5	156.4	0.4
高等学校		15歳	157.4	157.2	156.8	156.9	156.9	157.5	0.7
		16歳	157.7	158.1	157.4	157.5	157.5	157.6	0.7
		17歳	157.9	158.2	158.4	157.3	157.8	158.3	1.1

※ ↑・・・県：前年度より数値が高いもの      ↓・・・県：前年度より数値が低いもの  
 -・・・同じ          ・・・本県過去5年間の最高値          ・・・本県過去5年間の最低値

## ■ 体重

- 親世代（30年前）と比べると、身長伸びに伴い体重は増加傾向にあるといえる。
- 全国平均と比較すると若干軽い傾向にある年齢もある。

※  今年度の県数値が高いもの

(kg)

区分	年齢	本県 (H29)	比較						区分	年齢	本県 (H29)	比較						
			本県(H28)		全国		親世代					本県(H28)		全国		親世代		
男子	幼稚園	5歳	18.8	18.6	0.2	18.9	-0.1	18.8	0.0	幼稚園	5歳	18.2	18.5	-0.3	18.5	-0.3	18.8	-0.6
	小学校	6歳	21.3	21.2	0.1	21.4	-0.1	21.0	0.3	小学校	6歳	20.9	20.6	0.3	21.0	-0.1	20.7	0.2
		7歳	23.9	23.8	0.1	24.1	-0.2	23.8	0.1		7歳	23.6	23.6	0.0	23.5	0.1	23.0	0.6
		8歳	26.9	26.9	0.0	27.2	-0.3	26.3	0.6		8歳	26.4	26.4	0.0	26.4	0.0	26.0	0.4
		9歳	30.7	30.2	0.5	30.5	0.2	29.6	1.1		9歳	30.1	29.9	0.2	29.9	0.2	28.8	1.3
		10歳	33.2	33.8	-0.6	34.2	-1.0	32.8	0.4		10歳	33.9	33.3	0.6	34.0	-0.1	33.2	0.7
		11歳	37.6	38.0	-0.4	38.2	-0.6	37.1	0.5		11歳	38.6	39.1	-0.5	39.0	-0.4	38.3	0.3
	中学校	12歳	43.6	42.9	0.7	44.0	-0.4	41.8	1.8	中学校	12歳	43.2	43.7	-0.5	43.6	-0.4	43.0	0.2
		13歳	48.7	48.8	-0.1	49.0	-0.3	47.3	1.4		13歳	47.4	47.3	0.1	47.2	0.2	46.9	0.5
		14歳	54.2	53.6	0.6	53.9	0.3	53.1	1.1		14歳	49.9	49.2	0.7	50.0	-0.1	50.5	-0.6
	高等学校	15歳	59.0	57.5	1.5	58.9	0.1	57.0	2.0	高等学校	15歳	51.7	51.1	0.6	51.6	0.1	52.3	-0.6
		16歳	60.9	60.1	0.8	60.6	0.3	59.8	1.1		16歳	53.2	52.5	0.7	52.6	0.6	52.5	0.7
		17歳	63.4	62.3	1.1	62.6	0.8	61.4	2.0		17歳	53.2	52.3	0.9	53.0	0.2	52.4	0.8



(kg)

区分			H24	H25	H26	H27	H28	H29	最大値と 最小値との差	
男子	幼稚園	5歳	18.8	↓ 18.7	↑ 18.8	↓ 18.5	↑ 18.6	↑ 18.8	0.3	
	小学校	6歳	21.2	↑ 21.5	↓ 21.2	↑ 21.5	↓ 21.2	↑ 21.3	0.3	
		7歳	23.7	↑ 23.8	↑ 24.2	↓ 24.1	↓ 23.8	↑ 23.9	0.5	
		8歳	27.2	↓ 27.1	↓ 26.7	↓ 26.6	↑ 26.9	-26.9	0.6	
		9歳	30.2	↑ 30.8	↓ 29.6	↑ 30.0	↑ 30.2	↑ 30.7	1.2	
		10歳	33.4	↑ 33.5	↓ 33.3	↑ 33.7	↑ 33.8	↓ 33.2	0.6	
		11歳	37.6	↓ 37.4	↑ 38.2	↓ 38.0	-38.0	↓ 37.6	0.8	
	中学校	12歳	43.1	↑ 43.5	↑ 43.7	↑ 43.9	↓ 42.9	↑ 43.6	0.9	
		13歳	48.6	↓ 48.5	↑ 49.0	↑ 49.1	↓ 48.8	↓ 48.7	0.6	
		14歳	53.4	↑ 54.3	↓ 54.0	↑ 54.3	↓ 53.6	↑ 54.2	0.9	
	高等学校	15歳	59.0	↓ 58.0	↑ 58.5	↑ 59.0	↓ 57.5	↑ 59.0	1.5	
		16歳	60.4	↓ 59.5	↑ 60.2	↑ 61.3	↓ 60.1	↑ 60.9	1.8	
		17歳	62.2	↑ 63.6	↓ 62.1	↑ 62.3	-62.3	↑ 63.4	1.5	
	女子	幼稚園	5歳	18.3	↑ 18.4	↓ 18.3	↑ 18.4	↑ 18.5	↓ 18.2	0.3
		小学校	6歳	20.6	↑ 20.8	-20.8	↑ 20.9	↓ 20.6	↑ 20.9	0.3
			7歳	23.5	↓ 23.3	↑ 23.5	↓ 23.4	↑ 23.6	-23.6	0.3
			8歳	26.3	↑ 27.0	↓ 26.4	↑ 27.1	↓ 26.4	-26.4	0.8
9歳			29.9	↓ 29.8	↓ 29.7	↓ 29.6	↑ 29.9	↑ 30.1	0.5	
10歳			34.2	↓ 33.2	↑ 33.8	↓ 33.6	↓ 33.3	↑ 33.9	1.0	
11歳			39.4	↓ 38.7	↑ 39.0	↓ 38.4	↑ 39.1	↓ 38.6	1.0	
中学校		12歳	43.5	↑ 43.9	↓ 43.5	↑ 43.9	↓ 43.7	↓ 43.2	0.7	
		13歳	47.0	↑ 47.9	↓ 47.5	↓ 47.0	↑ 47.3	↑ 47.4	0.9	
		14歳	49.7	↓ 49.4	↑ 50.4	↑ 50.5	↓ 49.2	↑ 49.9	1.3	
高等学校		15歳	51.0	↑ 51.6	↓ 50.2	↑ 51.3	↓ 51.1	↑ 51.7	1.5	
		16歳	51.3	↑ 52.8	↑ 52.9	↓ 51.7	↑ 52.5	↑ 53.2	1.9	
		17歳	52.6	↓ 51.9	↑ 53.1	↓ 52.4	↓ 52.3	↑ 53.2	1.3	

※ ↑・・・県：前年度より数値が高いもの

↓・・・県：前年度より数値が低いもの

-・・・同じ

・・・本県過去5年間の最高値・・・本県過去5年間の最低値

●過去5年間の推移をみると、全国の傾向はほぼ横ばいで推移しているが、鳥取県の変動の波が大きく、単年でみて肥満傾向が進んでいるとはいえない。

(%)

全体			H24	H25	H26	H27	H28	H29
幼稚園	5歳	鳥取県	● ↑ 2.54	↓ 2.09	↑ 2.31	↓ 1.62	● ↑ 2.69	↓ 2.03
		全国	2.39	2.43	2.62	2.29	2.56	2.73
小学校	11歳	鳥取県	↑ 8.04	↓ 7.13	↑ 7.95	↓ 7.74	↓ 6.77	↑ 8.16
		全国	9.32	9.37	9.44	8.91	9.22	9.22
中学校	14歳	鳥取県	↓ 5.45	↑ 7.34	↓ 6.85	● ↑ 8.30	↓ 5.34	● ↑ 7.56
		全国	7.90	7.85	7.93	7.55	7.88	7.53
高等学校	17歳	鳥取県	↓ 7.30	↑ 7.62	↓ 7.07	↑ 7.69	↓ 6.84	● ↑ 9.67
		全国	9.55	9.35	9.48	8.99	9.30	9.34
男子			H24	H25	H26	H27	H28	H29
幼稚園	5歳	鳥取県	● ↑ 3.22	↓ 1.35	● ↑ 2.84	↓ 1.20	↑ 2.28	↑ 2.64
		全国	2.41	2.38	2.55	2.34	2.68	2.78
小学校	11歳	鳥取県	↓ 8.42	↓ 8.03	↑ 8.95	↓ 8.44	↓ 7.20	↑ 8.47
		全国	9.98	10.02	10.28	9.87	10.08	9.69
中学校	14歳	鳥取県	↓ 6.02	↑ 7.41	↓ 6.07	↑ 7.80	↓ 6.18	↑ 7.55
		全国	8.43	8.27	8.16	7.94	8.04	8.04
高等学校	17歳	鳥取県	↓ 7.09	↑ 10.29	↓ 6.02	↑ 7.35	↑ 8.16	● ↑ 12.98
		全国	10.91	10.85	10.69	10.22	10.64	10.71
女子			H24	H25	H26	H27	H28	H29
幼稚園	5歳	鳥取県	↑ 1.85	● ↑ 2.83	↓ 1.74	↑ 2.02	● ↑ 3.13	↓ 1.44
		全国	2.36	2.49	2.69	2.24	2.44	2.67
小学校	11歳	鳥取県	↑ 7.64	↓ 6.21	↑ 6.94	↑ 6.98	↓ 6.35	↑ 7.84
		全国	8.61	8.69	8.56	7.92	8.31	8.72
中学校	14歳	鳥取県	↓ 4.86	↑ 7.25	● ↑ 7.69	● ↑ 8.82	↓ 4.49	● ↑ 7.56
		全国	7.36	7.42	7.68	7.14	7.70	7.01
高等学校	17歳	鳥取県	↑ 7.50	↓ 5.00	↑ 8.09	● ↓ 8.03	↓ 5.46	↑ 6.19
		全国	8.18	7.83	8.25	7.75	7.95	7.96

肥満傾向児：肥満度が+20%以上の者

【肥満度 = (実測体重 - 標準体重) / 標準体重 × 100 (%)】

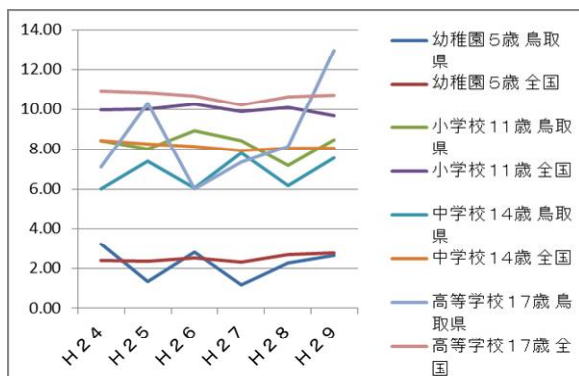
※前年度比較

↑ (前年度より高い) ↓ (前年度より低い) ■: 過去5年間の最低値 ■: 過去5年間の最高値

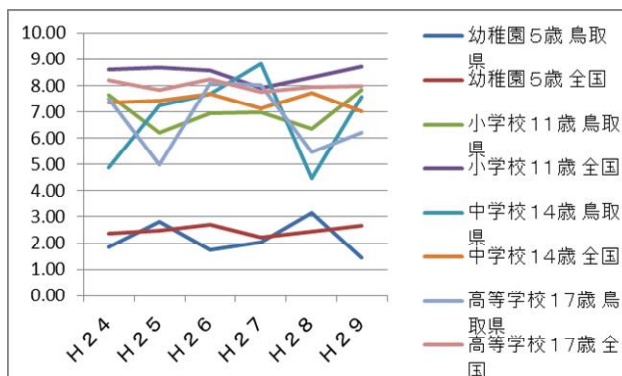
※全国平均値との比較

● (その年度で本県の方が高い)

<男子>



<女子>



●過去5年間の推移をみると、全国の傾向はほぼ横ばいで推移しているが、鳥取県の変動の波が大きく、単年でみて痩身傾向が進んでいるとは言いがたい。

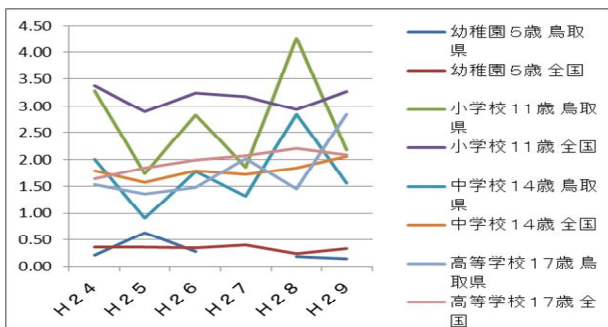
(%)

全体			H24	H25	H26	H27	H28	H29
幼稚園	5歳	鳥取県	↓ 0.18	↑ 0.31	● ↑ 0.53	↓ 0.27	↑ 0.30	● ↑ 0.53
		全国	0.36	0.35	0.36	0.43	0.33	0.31
小学校	11歳	鳥取県	↑ 3.09	↓ 2.46	↑ 2.98	↓ 1.60	● ↑ 3.05	↓ 2.39
		全国	3.25	2.82	3.05	3.07	2.96	2.90
中学校	14歳	鳥取県	↓ 1.73	↑ 1.96	● ↑ 2.26	↓ 2.19	● ↑ 3.12	↓ 2.01
		全国	2.49	2.11	2.15	2.31	2.24	2.39
高等学校	17歳	鳥取県	↓ 1.31	● ↑ 2.27	● ↑ 2.38	● ↑ 2.89	↓ 1.46	● ↑ 2.68
		全国	1.75	1.78	1.84	1.82	1.86	1.89
男子			H24	H25	H26	H27	H28	H29
幼稚園	5歳	鳥取県	↓ 0.21	● ↑ 0.62	↓ 0.28	-	0.18	↓ 0.15
		全国	0.36	0.36	0.34	0.40	0.24	0.33
小学校	11歳	鳥取県	↓ 3.29	↓ 1.73	↑ 2.83	↓ 1.86	● ↑ 4.26	↓ 2.18
		全国	3.38	2.90	3.24	3.18	2.94	3.27
中学校	14歳	鳥取県	● ↑ 2.00	↓ 0.91	↑ 1.77	↓ 1.32	● ↑ 2.84	↓ 1.56
		全国	1.79	1.57	1.79	1.72	1.84	2.05
高等学校	17歳	鳥取県	↓ 1.53	↓ 1.36	↑ 1.48	↑ 2.01	↓ 1.46	● ↑ 2.84
		全国	1.64	1.84	1.99	2.07	2.21	2.08
女子			H24	H25	H26	H27	H28	H29
幼稚園	5歳	鳥取県	↓ 0.16	X	● 0.80	↓ 0.54	↓ 0.43	● ↑ 0.89
		全国	0.35	0.34	0.39	0.47	0.44	0.29
小学校	11歳	鳥取県	↑ 2.88	● ↑ 3.22	● ↓ 3.13	↓ 1.32	↑ 1.86	● ↑ 2.60
		全国	3.12	2.74	2.86	2.97	2.99	2.52
中学校	14歳	鳥取県	↓ 1.45	● ↑ 3.08	● ↓ 2.80	● ↑ 3.09	● ↑ 3.40	↓ 2.46
		全国	3.22	2.68	2.52	2.93	2.67	2.74
高等学校	17歳	鳥取県	↓ 1.09	● ↑ 3.18	● ↑ 3.27	● ↑ 3.80	↓ 1.47	● ↑ 2.50
		全国	1.85	1.72	1.69	1.57	1.51	1.69

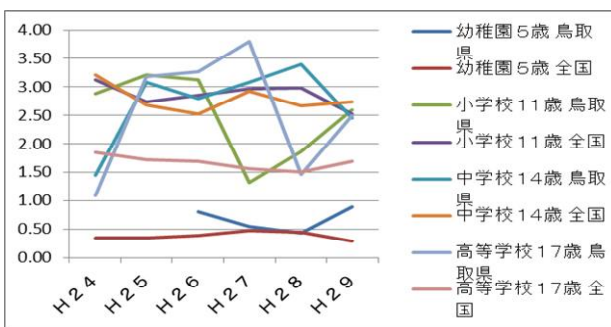
※痩身傾向児：肥満度が-20%以下の者

※前年度比較  
 ↑（前年度より高い） ↓（前年度より低い） ■：過去5年間の最低値 ■：過去5年間の最高値  
 ※全国平均値との比較  
 ●（その年度で本県の方が高い）

<男子>



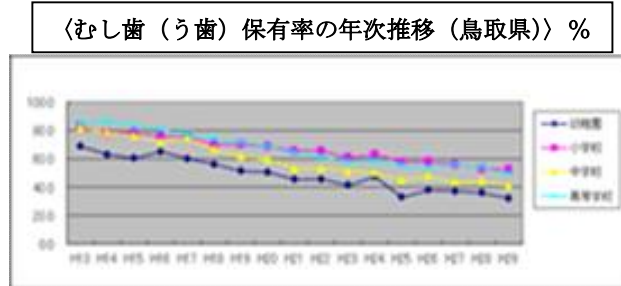
<女子>



■むし歯(う歯)

本県の年次推移を見ると右肩下がりでありむし歯保有率は減少傾向にある。これは、各学校で児童生徒の発達段階に応じた保健指導を行ってきたことや歯科医や保護者の協力により定期受診等が定着してきた結果と言える。

	本県 (H29)	比較					
		全国	親世代	本県(H28)			
幼稚園	32.1	35.45	-3.4	85.6	-53.5	36.0	-3.9
小学校	52.3	47.06	5.2	95.2	-42.9	53.0	-0.7
中学校	41.2	37.32	3.9	95.5	-54.3	44.5	-3.3
高等学校	49.3	47.30	2.0	97.8	-48.5	53.9	-4.6



	H25		H26		H27		H28		H29	
	本県	全国	本県	全国	本県	全国	本県	全国	本県	全国
幼稚園	33.00	39.51	↑38.0	38.46	●↓37.1	36.23	●↓36.0	35.64	↓32.1	35.45
小学校	●57.6	54.14	●↑57.8	52.54	●↓56.1	50.76	●↓53.0	48.89	●↓52.3	47.06
中学校	●45.0	44.59	●↑47.9	42.37	●↓43.3	40.49	●↑44.5	37.49	●↓41.2	37.32
高等学校	●55.3	55.12	●↓53.6	53.08	●↑55.9	52.49	●↓53.9	49.19	●↓49.3	47.30

※前年度比較

↑ (前年度より高い)

↓ (前年度より低い)

■ : 本県過去5年間の最高値

■ : 本県過去5年間の最低値

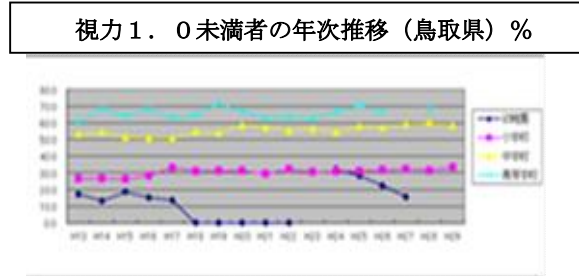
※全国平均値との比較

● (その年度で本県の方が高い)

■裸眼視力1.0未満

高等学校で統計上の母数が少ない背景には、コンタクトの生徒の裸眼視力の測定が省略されていることが考えられる。全国的に幼少からテレビやゲーム等のメディアにふれる機会も多く、視力低下が進んでいる傾向にある。学校では、目の愛護デー等の機会を捉えて目の大切さについて指導等を行っており、今後もそのような指導や視力低下者への受診勧告など継続した指導が必要と言える。

	本県 (H29)	比較					
		全国	親世代	本県(H28)			
幼稚園	X	24.48	7.9	X			
小学校	33.3	32.46	0.8	19.8	14	31.4	2
中学校	58.3	56.33	2.0	37.7	21	59.9	-2
高等学校	X	62.3	56	68.3			



	H25		H26		H27		H28		H29	
	本県	全国	本県	全国	本県	全国	本県	全国	本県	全国
幼稚園	●28.4	24.53	↓22.3	26.53	↓15.7	26.82	X	27.94	X	24.48
小学校	●31.0	30.52	●↑31.7	30.16	●↑32.2	30.97	↓31.4	31.46	●↑33.3	32.46
中学校	●57.8	52.79	●↓57.3	53.04	●↑59.1	54.05	●↑59.9	54.63	●↓58.3	56.33
高等学校	●70.4	65.84	●↓66.2	62.89	X	63.79	●68.3	65.98	X	62.30

※前年度比較

↑ (前年度より高い)

↓ (前年度より低い)

■ : 本県過去5年間の最高値

■ : 本県過去5年間の最低値

※全国平均値との比較

● (その年度で本県の方が高い)

X (母数が少なく公表しない数値)

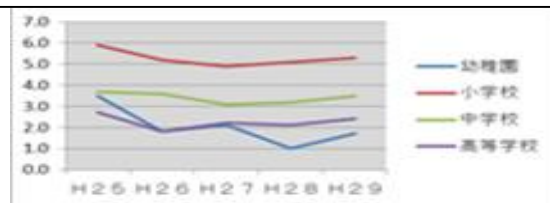
■アレルギー疾患

ぜん息、アトピー性皮膚炎、鼻・副鼻腔疾患の者の割合は、全体として全国平均を上回っているものの、学校医、主治医等の指導のもと、学校では適切な対応を心がけている。

## ■ぜん息

	本県 (H29)	比較				
		全国		親世代		本県(H28)
幼稚園	1.7	1.80	-0.1	0.3	1.4	0.7
小学校	5.3	3.87	1.4	1.4	3.9	0.2
中学校	3.5	2.71	0.8	1.2	2.3	0.3
高等学校	2.4	1.91	0.5	0.2	2.2	0.3

ぜん息の年次推移（鳥取県）%



	H25		H26		H27		H28		H29	
	本県	全国	本県	全国	本県	全国	本県	全国	本県	全国
幼稚園	●3.5	2.13	↓1.8	1.85	↑2.1	2.14	↓1.0	2.30	↑1.7	1.80
小学校	●5.9	4.15	●↓5.2	3.88	●↓4.9	3.95	●↑5.1	3.69	●↑5.3	3.9
中学校	●3.7	3.22	●↓3.6	3.03	●↓3.1	3.00	●↑3.2	2.90	●↑3.5	2.71
高等学校	●2.7	1.90	↓1.8	1.93	●↑2.2	1.93	●↓2.1	1.91	●↑2.4	1.91

※前年度比較

↑（前年度より高い）

↓（前年度より低い）

■：本県過去5年間の最高値

■：本県過去5年間の最低値

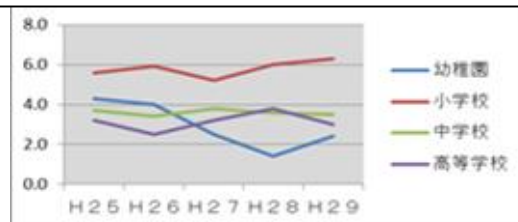
※全国平均値との比較

●（その年度で本県の方が高い）

## ■アトピー性皮膚炎

	本県 (H29)	比較			
		全国		本県(H28)	
幼稚園	2.4	2.09	0.3	1.4	1.0
小学校	6.3	3.26	3.0	6.0	0.3
中学校	3.5	2.66	0.8	3.6	-0.1
高等学校	3.0	2.27	0.7	3.8	-0.8

アトピー性皮膚炎の年次推移（鳥取県）%



	H25		H26		H27		H28		H29	
	本県	全国	本県	全国	本県	全国	本県	全国	本県	全国
幼稚園	●4.3	2.39	●↓4.0	2.37	↓2.5	2.52	↓1.4	2.39	●↑2.4	2.09
小学校	●5.6	3.06	●↑5.9	3.22	●↓5.2	3.52	●↑6.0	3.18	●↑6.3	3.26
中学校	●3.7	2.48	●↓3.4	2.52	●↑3.8	2.72	●↓3.6	2.65	●↓3.5	2.66
高等学校	●3.2	2.14	●↓2.5	2.14	●↑3.2	2.05	●↑3.8	2.32	●↓3.0	2.27

※前年度比較

↑（前年度より高い）

↓（前年度より低い）

■：本県過去5年間の最高値

■：本県過去5年間の最低値

※全国平均値との比較

●（その年度で本県の方が高い）

## ■鼻・副鼻腔疾患

	本県 (H29)	比較			
		全国		本県(H28)	
幼稚園	0.8	2.86	-2.1	0.1	0.7
小学校	16.7	12.84	3.9	16.5	0.2
中学校	17.5	11.27	6.2	19.6	-2.1
高等学校	11.8	8.61	3.2	13.5	-1.7

鼻・副鼻腔疾患の年次推移（鳥取県）%



	H25		H26		H27		H28		H29	
	本県	全国	本県	全国	本県	全国	本県	全国	本県	全国
幼稚園	0.40	3.44	↑1.00	3.13	—	3.57	0.1	3.58	↑0.8	2.86
小学校	●16.4	12.07	●↑17.7	12.31	●↓13.7	11.91	●↑16.5	12.91	●↑16.7	12.84
中学校	●17.6	11.11	●↓14.7	11.21	●↑18.7	10.61	●↑19.6	11.52	●↓17.5	11.27
高等学校	●11.3	8.7400	●↓9.90	8.72	●↓8.8	7.34	●↑13.5	9.41	●↓11.8	8.61

※前年度比較

↑（前年度より高い）

↓（前年度より低い）

■：本県過去5年間の最高値

■：本県過去5年間の最低値

※全国平均値との比較

●（その年度で本県の方が高い）



## 平成29年度 学校保健統計調査結果（鳥取県）速報

### ○調査の目的等

学校における幼児、児童及び生徒の発育及び健康の状態を明らかにすことを目的としている。

### ○調査対象者

幼稚園から高等学校に在籍する満5歳から17歳（平成29年4月1日現在）までの幼児、児童及び生徒の一部について実施した。

### ■発育状態

#### 【身長】

〈前年度との比較〉

- ・男子は、5歳、8歳～10歳、12歳～14歳及び15歳で高く、その他の年齢は低くなっている。
- ・女子は、6歳、8歳、10歳、13歳及び15歳～17歳で高く、その他の年齢は低くなっている。

〈全国平均との比較〉

- ・男子は、8歳、9歳及び13歳～15歳で上回り、その他の年齢は同水準か低くなっている。
- ・女子は、8歳、13歳、15歳及び17歳で上回り、その他の年齢は同水準か低くなっている。

#### 【体重】

〈前年度との比較〉

- ・男子は、5歳～7歳、9歳、12歳及び14歳～17歳で増加し、その他の年齢は同水準か減少している。
- ・女子は、6歳、9歳、10歳及び13歳～17歳で増加し、その他の年齢は同水準か減少している。

〈全国平均との比較〉

- ・男子は、9歳及び14歳～17歳で上回り、その他の年齢は減少している。
- ・女子は、7歳、9歳、13歳及び15歳～17歳で上回り、その他の年齢は同水準か減少している。

### ■健康状態（全国との比較）

- ・「裸眼視力1.0未満」の者の割合は、小学校及び中学区で全国平均を上回っている。
- ・「アトピー性皮膚炎」の者の割合は、全ての学校区において全国平均を上回っている。
- ・「鼻・副鼻腔疾患」、「むし歯（う歯）」、「ぜん息」の者の割合は、小学校、中学校及び高等学校において全国平均を上回り、幼稚園は全国平均を下回っている。

### ■肥満及び痩身傾向児の出現率（全国との比較）

#### 【肥満傾向児の出現率】

- ・幼稚園及び小学校では全国平均を下回り、中学校及び高等学校では全国平均を上回っている。
- ※年代が上がるにつれて順位が上昇している。

〔幼稚園（全国：39位）、小学校（同：34位）、中学校（同：29位）、高等学校（同：26位）〕

#### 【痩身傾向児の出現率】

- ・小学校及び中学校では全国平均を下回り、幼稚園及び高等学校で全国平均を上回っている。
- ※高等学校では、全国2位、幼稚園では7位と高出現率となっている。



平成29年度 学校保健統計調査  
学校保健統計調査の結果（鳥取県）速報

統計表の中の記号は次のように使う

「 - 」 ----- 該当者がいない場合

「 0.00 」 ----- 計数が単位未満の場合

「 … 」 ----- 調査対象とならなかった場合

「 x 」 ----- 標本サイズが小さい、または標準誤差が  
大きいため統計数値を公表しない

※図（グラフ）の中の折れ線グラフの欠落部分は、  
「x」処理のため連続しない

平成29年12月

鳥取県地域振興部統計課

# 目 次

	ページ
I 調査の概要	1
II 調査結果の概要	2
1 発育状態	2
(1) 身長	2
(2) 体重	5
2 健康状態（疾病・異常の被患率等状況）	8
(1) 前年度との比較	8
(2) 全国平均値との比較	9
(3) 30年前（親の世代）との比較	10
3 肥満及び痩身傾向児の出現率	11
(1) 肥満傾向児の出現率	11
(2) 痩身傾向児の出現率	12
参 考	
1 鳥取県時系列データ	13
(1) 裸眼視力（1.0未満）の推移 （昭和42年度～平成29年度）	13
(2) 鼻・副鼻腔疾患の推移	15
(3) むし歯の推移（昭和52年度～平成29年度）	16
(4) アトピー性皮膚炎の推移	18
(5) ぜん息の推移（昭和42年度～平成29年度）	19
2 都道府県別 肥満傾向児の出現率	21
3 都道府県別 痩身傾向児の出現率	22

# I 調査の概要

- 1 目的  
学校における幼児、児童及び生徒の発育及び健康の状態を明らかにすることを目的とする。
- 2 調査の根拠  
学校保健統計調査規則（昭和27年文部省令第5号）に基づいて実施される基幹統計調査。
- 3 調査の範囲・対象
  - (1) 調査の範囲は、幼稚園（本年度幼稚園から幼保連携型認定こども園に移行した園も含む。）、小学校、中学校、高等学校及び中等教育学校のうち、文部科学大臣があらかじめ指定した学校（以下「調査実施校」という。）。
  - (2) 調査の対象は、調査実施校に在籍する満5歳から17歳（平成29年4月1日現在）までの幼児、児童及び生徒（以下「児童等」という。）の一部。  
※幼保連携型認定こども園は、幼稚園部分（子ども・子育て支援法第19条第1項第1号に該当する園児）のみを対象とする。
- 4 調査事項
  - (1) 発育状態調査  
児童等の発育状態（身長及び体重）
  - (2) 健康状態調査  
児童等の健康状態（栄養状態、脊柱・胸郭・四肢の疾病・異常の有無、視力、聴力、眼の疾病・異常の有無、耳鼻咽喉頭疾患の有無、皮膚疾患の有無、歯・口腔の疾病・異常の有無、結核の有無、心臓の疾病・異常の有無、尿、その他の疾病・異常の有無及び結核に関する検診の結果）
- 5 調査の期日  
平成29年4月1日から6月30日までの間に実施された学校保健安全法（昭和33年法律第56号）による健康診断の結果に基づき調査。
- 6 調査実施校数及び調査対象者数  
調査実施校数、調査対象者数は次のとおりである。

区分	調査実施校数	発育状態調査		健康状態調査	
		調査対象者数(人)	抽出率(%)	調査対象者数(人)	抽出率(%)
幼稚園 (5歳児)	27	985	53.3	1,280	69.3
小学校	57	5,402	18.4	19,334	65.7
中学校	36	4,270	27.5	12,019	77.3
高等学校	23	2,040	13.3	13,154	85.9
計	143	12,697	20.4	45,787	73.7

※抽出率＝（調査対象者数）／（平成29年度学校基本調査学校区人数）

- 7 今後の予定について  
確定値については、平成30年3月に文部科学省が公表予定。

## II 調査結果の概要

### 1 発育状態

#### (1) 身長

##### ア 前年度との比較

- ・男子は、5歳、8歳～10歳、12歳～14歳及び15歳で前年度より高くなっており、6歳、7歳、11歳、16歳及び17歳で前年度より低くなっている。
- ・女子は、6歳、8歳、10歳、13歳及び15歳～17歳で前年度より高くなっており、5歳、7歳、9歳、11歳、12歳及び14歳で前年度より低くなっている。
- ・前年度より最も伸びの大きい年齢は、男子は15歳の168.3cm (0.8cm)、女子は10歳の140cm (0.7cm) となっている。

##### イ 全国平均値との比較

- ・男子は、8歳、9歳及び13歳～15歳で全国平均値を上回り、5歳～7歳、10歳、11歳及び16歳で全国平均値を下回っている。12歳及び17歳は、全国平均値と同水準であった。
- ・女子は、8歳、13歳、15歳及び17歳で全国平均値を上回り、5歳～7歳、9歳～12歳及び14歳で全国平均値を下回っている。16歳は、全国平均値と同水準であった。
- ・全国平均値を最も上回っている年齢は、男子は14歳の165.8cm (0.5cm)、女子は17歳の158.3cm (0.5cm) となっている。

##### ウ 30年前（親の世代）との比較

- ・男子は、5歳で同水準のほかは、30年前より高くなっている。
- ・女子は、7歳及び14歳で同水準、5歳及び6歳で低くなっているほかは、30年前より高くなっている。
- ・最も伸びの大きい年齢は、男子は12歳 (152.8cm) で2.3cm、女子は9歳 (133.3cm) で1.2cm高くなっている。

##### エ 男子と女子の比較

- ・10歳及び11歳で、女子が男子を上回っている。

図1-1 平均身長の推移(男子)

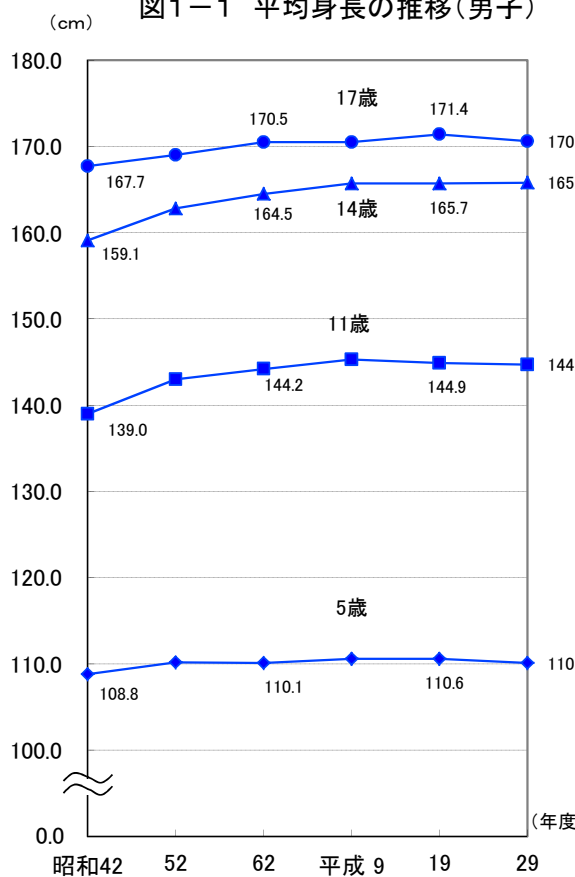
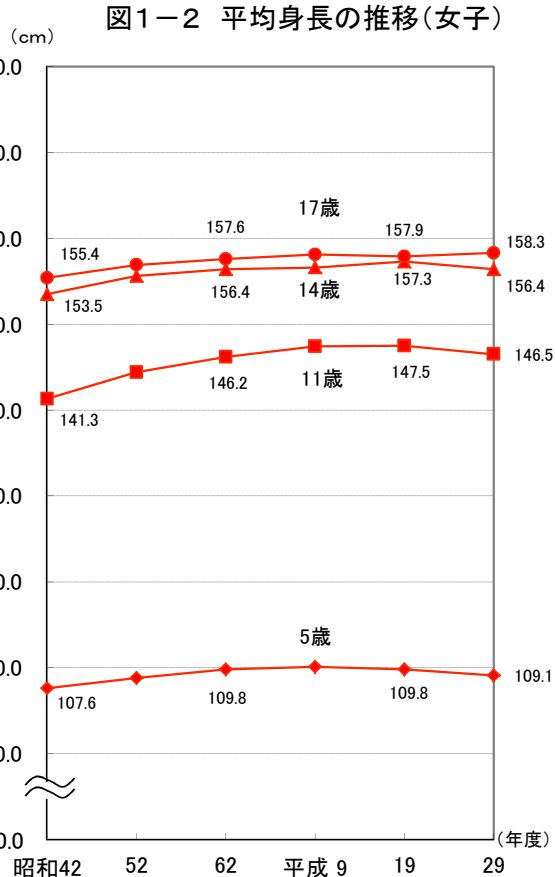


図1-2 平均身長の推移(女子)



※ 図1-1及び図1-2は、5歳、11歳、14歳及び17歳の推移を表している。

表1 年齢別 身長の平均値

(単位:cm)

区分		平成29年度 (A)	平成28年度 (B)	前年との差 (A-B)	全国(H29) (C)	全国との差 (A-C)	30年前(親の世代) (D)	親の世代との差 (A-D)	
男子	幼稚園	5歳	110.1	110.0	0.1	110.3	-0.2	110.1	0.0
		6歳	116.4	116.5	-0.1	116.5	-0.1	115.9	0.5
	小学校	7歳	122.4	122.6	-0.2	122.5	-0.1	122.0	0.4
		8歳	128.5	128.1	0.4	128.2	0.3	127.7	0.8
		9歳	133.7	133.5	0.2	133.5	0.2	133.3	0.4
		10歳	138.9	138.7	0.2	139.0	-0.1	138.0	0.9
		11歳	144.7	145.5	-0.8	145.0	-0.3	144.2	0.5
	中学校	12歳	152.8	152.3	0.5	152.8	0.0	150.5	2.3
		13歳	160.4	160.1	0.3	160.0	0.4	158.2	2.2
		14歳	165.8	165.7	0.1	165.3	0.5	164.5	1.3
	高等学校	15歳	168.3	167.5	0.8	168.2	0.1	167.6	0.7
		16歳	169.8	170.5	-0.7	169.9	-0.1	169.1	0.7
		17歳	170.6	171.1	-0.5	170.6	0.0	170.5	0.1
	女子	幼稚園	5歳	109.1	109.6	-0.5	109.3	-0.2	109.8
6歳			115.4	115.1	0.3	115.7	-0.3	115.6	-0.2
小学校		7歳	121.4	121.9	-0.5	121.5	-0.1	121.4	0.0
		8歳	127.5	127.3	0.2	127.3	0.2	126.8	0.7
		9歳	133.3	134.0	-0.7	133.4	-0.1	132.1	1.2
		10歳	140.0	139.3	0.7	140.1	-0.1	139.1	0.9
		11歳	146.5	147.2	-0.7	146.7	-0.2	146.2	0.3
中学校		12歳	151.5	152.0	-0.5	151.8	-0.3	151.2	0.3
		13歳	155.1	154.8	0.3	154.9	0.2	154.5	0.6
		14歳	156.4	156.5	-0.1	156.5	-0.1	156.4	0.0
高等学校		15歳	157.5	156.9	0.6	157.1	0.4	157.2	0.3
		16歳	157.6	157.5	0.1	157.6	0.0	157.4	0.2
		17歳	158.3	157.8	0.5	157.8	0.5	157.6	0.7

※30年前(親の世代)は、昭和62年度の数値である。

図1-3 年齢別平均身長推移(男子)

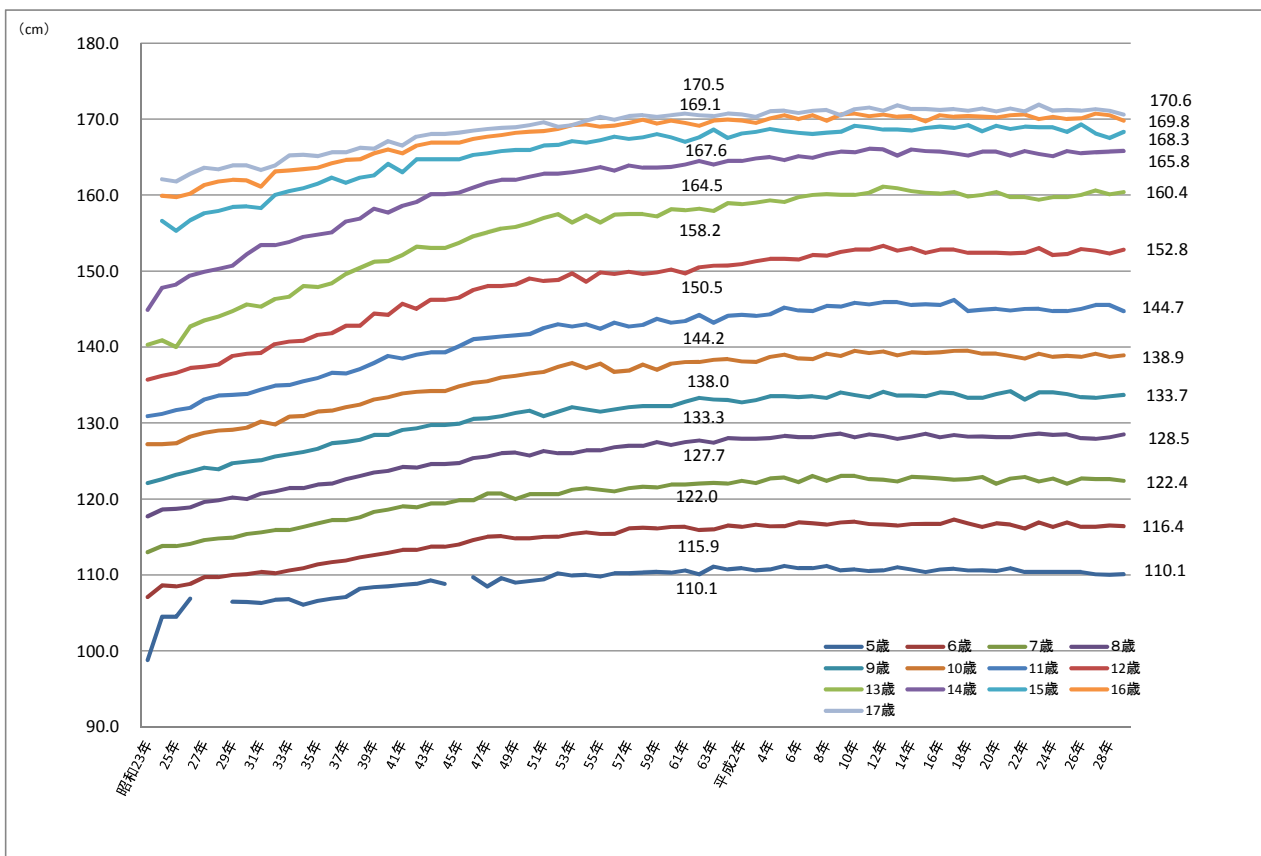
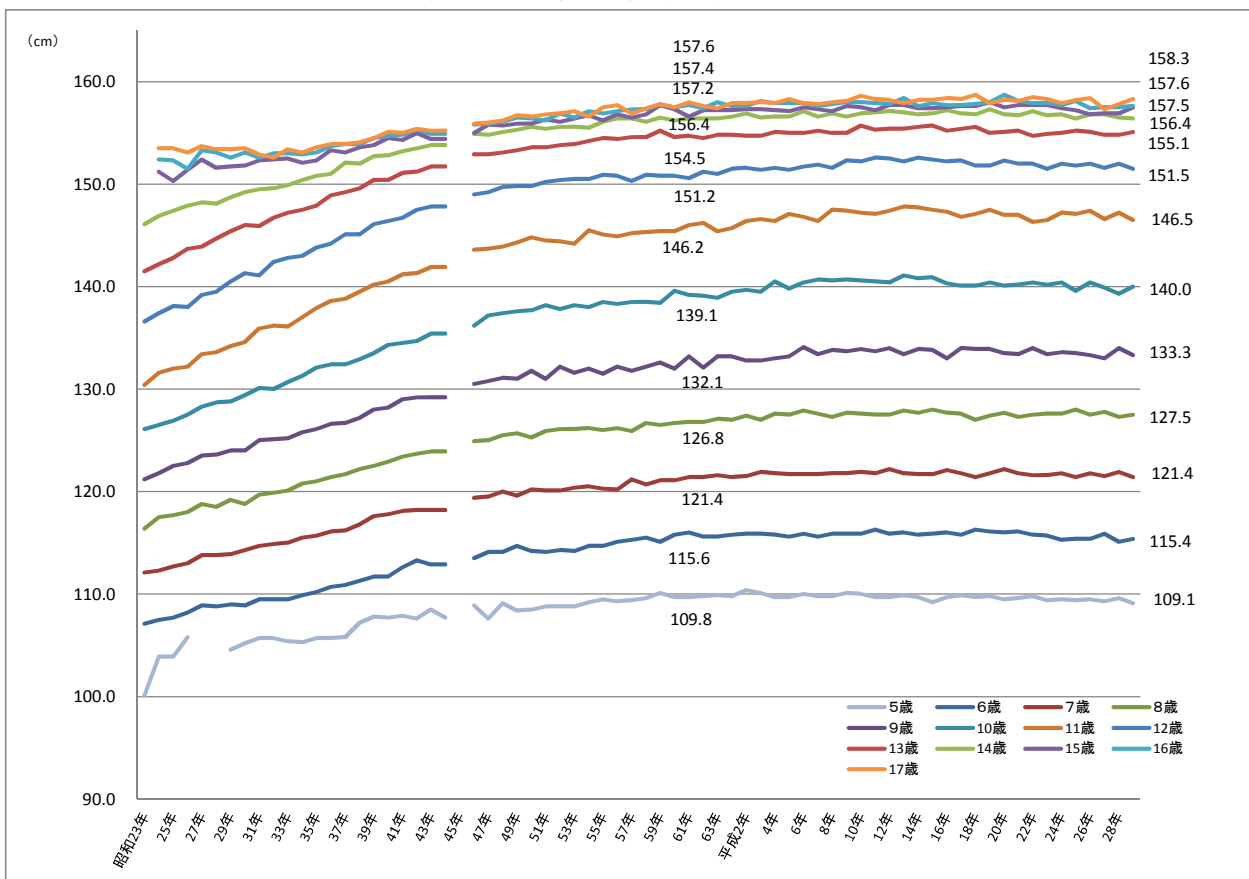


図1-4 年齢別平均身長推移(女子)





## (2) 体重

### ア 前年度との比較

- ・男子は、5歳～7歳、9歳、12歳及び14歳～17歳で前年度より増加し、10歳、11歳及び13歳で前年度より減少している。8歳については、前年度と同水準であった。
- ・女子は、6歳、9歳、10歳及び13歳～17歳で前年度より増加し、5歳、11歳及び12歳で前年度より減少している。7歳及び8歳については、前年度と同水準であった。
- ・前年度より最も増加の大きい年齢は、男子は15歳の59.0kg（1.5kg）、女子は17歳の53.2kg（0.9kg）となっている。

### イ 全国平均値との比較

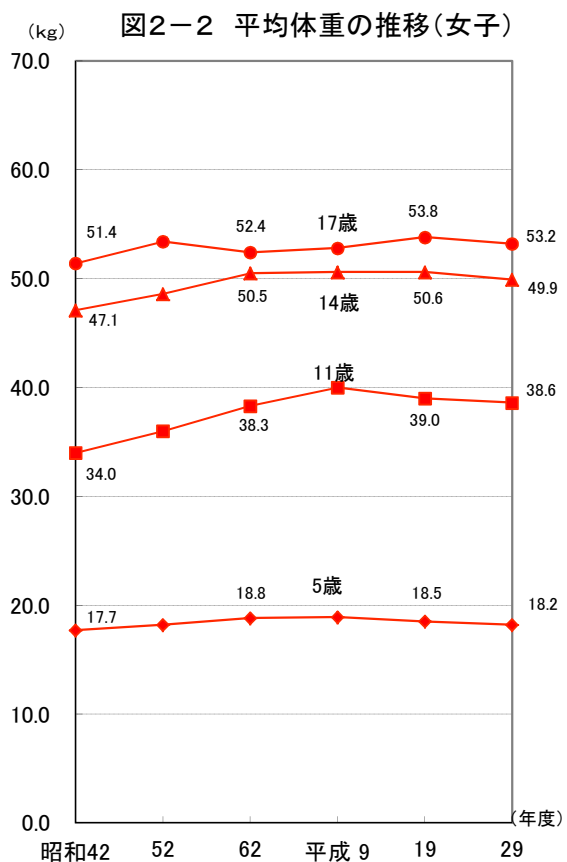
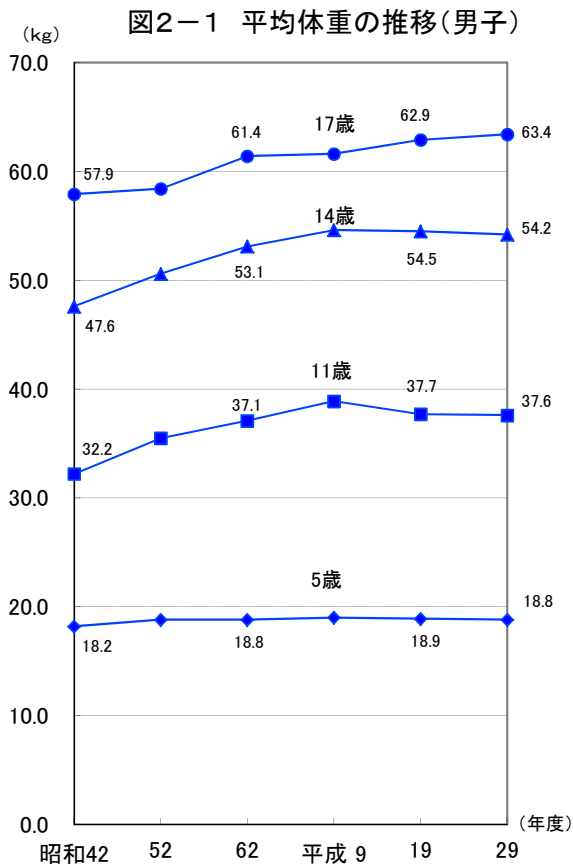
- ・男子は、9歳及び14歳～17歳で全国平均値を上回り、5歳～8歳及び10歳～13歳で全国平均値を下回っている。
- ・女子は、7歳、9歳、13歳及び15歳～17歳で全国平均値を上回り、5歳、6歳、10歳～12歳及び14歳で全国平均値を下回っている。8歳については、全国平均値と同水準であった。
- ・全国平均値を最も上回っている年齢は、男子は17歳の63.4kg（0.8kg）、女子は16歳の53.2kg（0.6kg）となっている。

### ウ 30年前（親の世代）との比較

- ・男子は、5歳で同水準のほかは、30年前より増加している。
- ・女子は、5歳、14歳及び15歳で減少し、6～13歳、16歳及び17歳で30年前より増加している。
- ・最も伸びの大きい年齢は、男子は15歳（59.0kg）及び17歳（63.4kg）で2.0kg、女子は9歳（30.1kg）で1.3kg重くなっている。

### エ 男子と女子の比較

- ・10歳及び11歳で、女子が男子を上回っている。



※ 図2-1及び図2-2の推移は、5歳、11歳、14歳及び17歳を表している。

表2 年齢別 体重の平均値

(単位:kg)

区分		平成29年度 (A)	平成28年度 (B)	前年との差 (A-B)	全国(H29) (C)	全国との差 (A-C)	30年前(親の世代) (D)	親の世代との差 (A-D)	
男子	幼稚園	5歳	18.8	18.6	0.2	18.9	-0.1	18.8	0.0
		6歳	21.3	21.2	0.1	21.4	-0.1	21.0	0.3
	小学校	7歳	23.9	23.8	0.1	24.1	-0.2	23.8	0.1
		8歳	26.9	26.9	0.0	27.2	-0.3	26.3	0.6
		9歳	30.7	30.2	0.5	30.5	0.2	29.6	1.1
		10歳	33.2	33.8	-0.6	34.2	-1.0	32.8	0.4
		11歳	37.6	38.0	-0.4	38.2	-0.6	37.1	0.5
	中学校	12歳	43.6	42.9	0.7	44.0	-0.4	41.8	1.8
		13歳	48.7	48.8	-0.1	49.0	-0.3	47.3	1.4
		14歳	54.2	53.6	0.6	53.9	0.3	53.1	1.1
	高等学校	15歳	59.0	57.5	1.5	58.9	0.1	57.0	2.0
		16歳	60.9	60.1	0.8	60.6	0.3	59.8	1.1
		17歳	63.4	62.3	1.1	62.6	0.8	61.4	2.0
	女子	幼稚園	5歳	18.2	18.5	-0.3	18.5	-0.3	18.8
6歳			20.9	20.6	0.3	21.0	-0.1	20.7	0.2
小学校		7歳	23.6	23.6	0.0	23.5	0.1	23.0	0.6
		8歳	26.4	26.4	0.0	26.4	0.0	26.0	0.4
		9歳	30.1	29.9	0.2	29.9	0.2	28.8	1.3
		10歳	33.9	33.3	0.6	34.0	-0.1	33.2	0.7
		11歳	38.6	39.1	-0.5	39.0	-0.4	38.3	0.3
中学校		12歳	43.2	43.7	-0.5	43.6	-0.4	43.0	0.2
		13歳	47.4	47.3	0.1	47.2	0.2	46.9	0.5
		14歳	49.9	49.2	0.7	50.0	-0.1	50.5	-0.6
高等学校		15歳	51.7	51.1	0.6	51.6	0.1	52.3	-0.6
		16歳	53.2	52.5	0.7	52.6	0.6	52.5	0.7
		17歳	53.2	52.3	0.9	53.0	0.2	52.4	0.8

※30年前(親の世代)は、昭和62年度の数値である。

図2-3 年齢別平均体重の推移（男子）

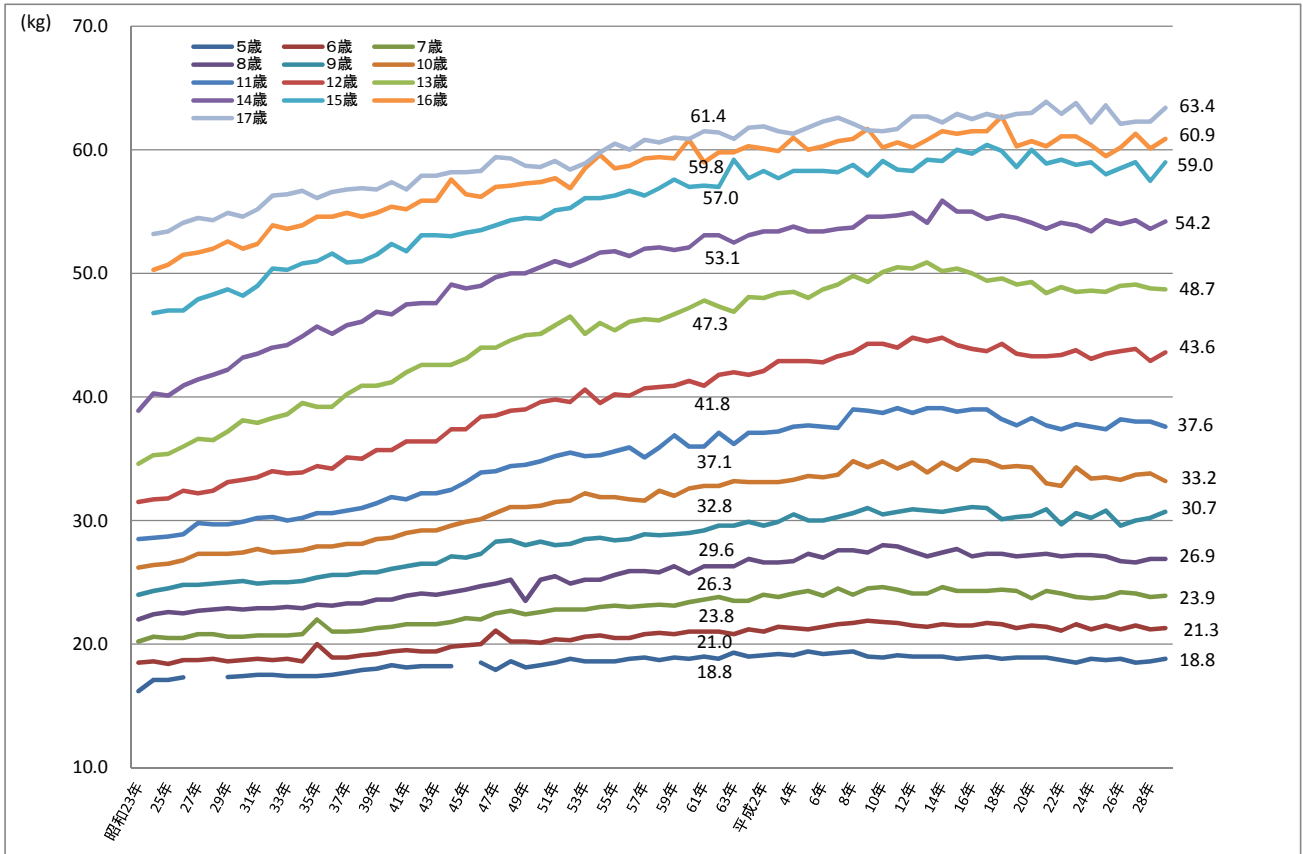
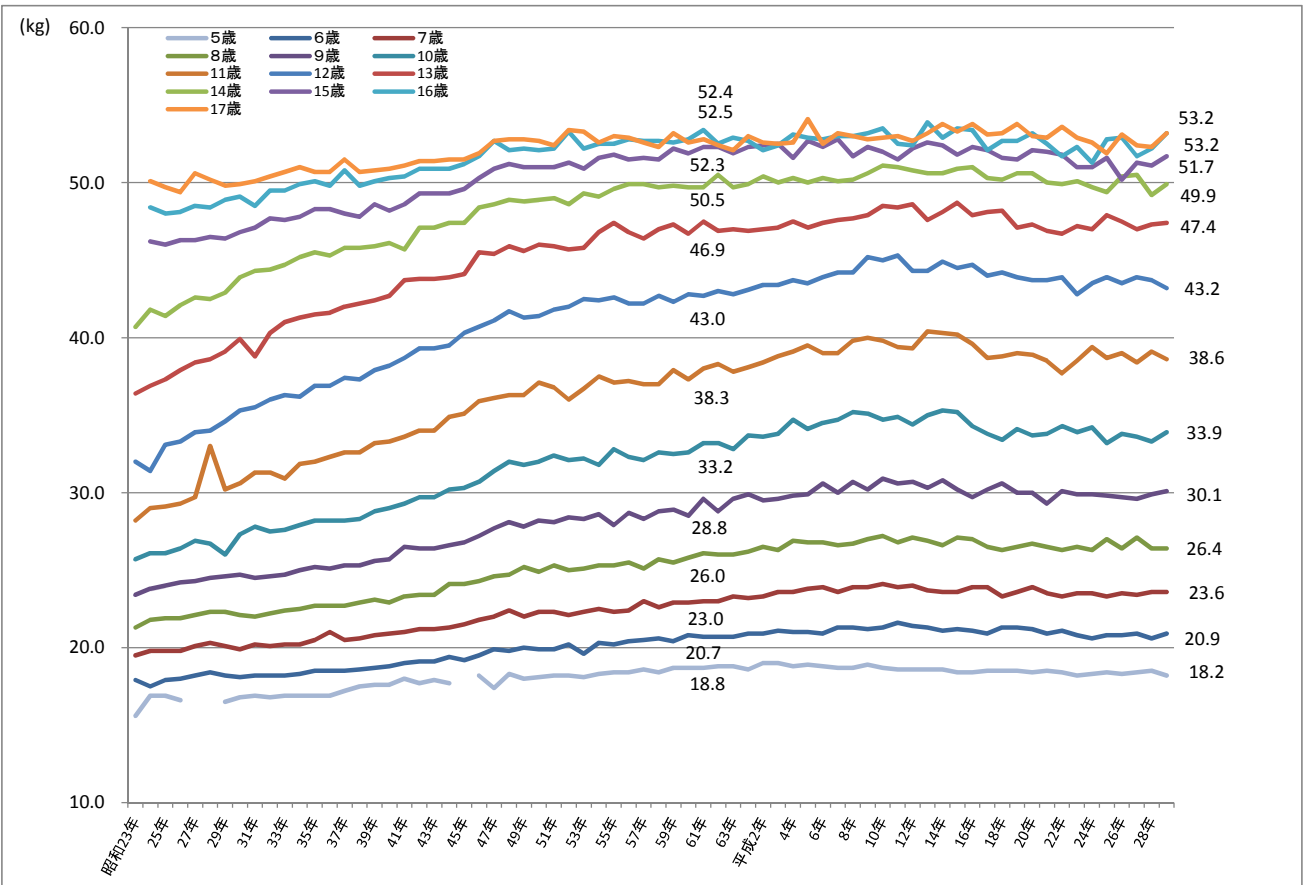


図2-4 年齢別平均体重の推移（女子）



## 2 健康状態（疾病・異常の被患率等状況）

### （1）前年度との比較

#### ア 裸眼視力1.0未満

- ・県全体の割合は、前年度より小学校では増加し、中学校では減少している。
- ・男女別にみると、前年度より男子、女子ともに小学校では増加し、中学校では減少している。
- ・男女を比較すると、小学校及び中学校において女子が男子より上回っている。

#### イ 鼻・副鼻腔疾患

- ・県全体の割合は、前年度より幼稚園及び小学校では増加し、中学校及び高等学校では減少している。
- ・男女別にみると、前年度より男子は小学校及び中学校では減少し、女子は小学校で増加し、中学校及び高等学校では減少している。
- ・男女を比較すると、小学校及び中学校において男子が女子より上回っている。

#### ウ むし歯（う歯）

- ・県全体の割合は、前年度より全ての学校区分において減少している。
- ・男女別にみると、男子は前年度より全ての学校区分において減少し、女子は前年度より幼稚園及び小学校では増加し、中学校及び高等学校では減少している。
- ・男女を比較すると、幼稚園、小学校では男子が、中学校及び高等学校では女子が上回っている。

#### エ アトピー性皮膚炎

- ・県全体の割合は、前年度より幼稚園及び小学校では増加し、中学校及び高等学校では減少している。
- ・男女別にみると、男子は前年度より幼稚園及び小学校では増加し、高等学校では減少している。女子は前年度より幼稚園及び小学校では増加し、中学校及び高等学校では減少している。
- ・男女を比較すると、全ての学校区分において男子が女子より上回っている。

#### オ ぜん息

- ・県全体の割合は、前年度より全ての学校区分で増加している。
- ・男女別にみると、男子は全ての学校区分で増加し、女子は小学校以外の全ての学校区分で増加している。
- ・男女を比較すると、全ての学校区分において男子が女子より上回っている。

表4 健康状態の前年度との比較（鳥取県）

（単位：％）

区 分		裸眼視力1.0未満		鼻・副鼻腔疾患		むし歯（う歯）		アトピー性皮膚炎		ぜん息	
		平成29年度	平成28年度	平成29年度	平成28年度	平成29年度	平成28年度	平成29年度	平成28年度	平成29年度	平成28年度
県計	幼稚園	x	x	0.8	0.1	32.1	36.0	2.4	1.4	1.7	1.0
	小学校	33.3	31.4	16.7	16.5	52.3	53.0	6.3	6.0	5.3	5.1
	中学校	58.3	59.9	17.5	19.6	41.2	44.5	3.5	3.6	3.5	3.2
	高等学校	x	68.3	11.8	13.5	49.3	53.9	3.0	3.8	2.4	2.1
男子	幼稚園	x	x	-	0.2	33.9	41.9	3.1	1.4	2.0	0.9
	小学校	29.3	28.2	19.9	20.5	53.9	55.6	6.5	6.4	6.6	6.2
	中学校	53.7	55.6	21.0	22.7	40.1	44.7	3.7	3.7	4.3	3.9
	高等学校	x	65.0	x	15.0	47.1	52.6	3.2	4.0	2.6	2.5
女子	幼稚園	x	x	1.5	-	30.3	29.7	1.7	1.3	1.4	1.0
	小学校	37.5	34.7	13.3	12.3	50.7	50.3	6.1	5.5	3.9	3.9
	中学校	63.1	64.3	13.8	16.3	42.4	44.3	3.3	3.4	2.6	2.5
	高等学校	x	71.8	11.6	11.9	51.6	55.3	2.9	3.6	2.2	1.6

（注）1 この表は、疾病・異常該当者（疾病・異常に該当する旨健康診断票に記載があった者）の割合の推定値を示したものである。

2 「X」はサンプル数が少なく、誤差が大きい（標準誤差が5%以上）ため統計数値を公表しない。

3 「-」は該当者がいない。

4 むし歯（う歯）には、処置完了者も含む。

## (2) 全国平均値との比較

### ア 裸眼視力1.0未満

- ・県全体の割合は、小学校及び中学校では全国平均値を上回っている。
- ・男女別にみると、男子、女子ともに小学校及び中学校において全国平均値より上回っている。

### イ 鼻・副鼻腔疾患

- ・県全体の割合は、小学校、中学校及び高等学校では全国平均値を上回り、幼稚園では下回っている。
- ・男女別にみると、男子は小学校及び中学校において全国平均値を上回っている。女子は小学校、中学校及び高等学校では全国平均値を上回り、幼稚園では下回っている。

### ウ むし歯(う歯)

- ・県全体の割合は、小学校、中学校及び高等学校では全国平均値を上回り、幼稚園では下回っている。
- ・男女別にみると、男子、女子ともに幼稚園で全国平均値を下回っている以外、全ての男子、女子の学校区分において上回っている。

### エ アトピー性皮膚炎

- ・県全体の割合は、全ての学校区分において全国平均値を上回っている。
- ・男女別にみると、女子の幼稚園で全国平均値を下回っている以外、全ての男子、女子の学校区分において上回っている。

### オ ぜん息

- ・県全体の割合は、小学校、中学校及び高等学校において全国平均値を上回り、幼稚園では下回っている。
- ・男女別にみると、男子、女子ともに小学校、中学校及び高等学校では全国平均値より上回り、幼稚園では下回っている。

表5 健康状態の全国平均値との比較

(単位:%)

区 分		裸眼視力1.0未満		鼻・副鼻腔疾患		むし歯(う歯)		アトピー性皮膚炎		ぜん息	
		鳥取県	全国	鳥取県	全国	鳥取県	全国	鳥取県	全国	鳥取県	全国
県計	幼稚園	x	24.48	0.8	2.86	32.1	35.45	2.4	2.09	1.7	1.80
	小学校	33.3	32.46	16.7	12.84	52.3	47.06	6.3	3.26	5.3	3.87
	中学校	58.3	56.33	17.5	11.27	41.2	37.32	3.5	2.66	3.5	2.71
	高等学校	x	62.30	11.8	8.61	49.3	47.30	3.0	2.27	2.4	1.91
男子	幼稚園	x	24.02	-	3.28	33.9	36.93	3.1	2.22	2.0	2.08
	小学校	29.3	28.86	19.9	15.68	53.9	48.72	6.5	3.54	6.6	4.61
	中学校	53.7	52.57	21.0	13.05	40.1	35.99	3.7	2.88	4.3	3.28
	高等学校	x	60.14	x	9.39	47.1	45.94	3.2	2.48	2.6	2.17
女子	幼稚園	x	24.95	1.5	2.43	30.3	33.93	1.7	1.96	1.4	1.52
	小学校	37.5	36.22	13.3	9.85	50.7	45.31	6.1	2.96	3.9	3.10
	中学校	63.1	60.27	13.8	9.40	42.4	38.72	3.3	2.44	2.6	2.12
	高等学校	x	64.42	11.6	7.81	51.6	48.69	2.9	2.05	2.2	1.66

(注)1 この表は、疾病・異常該当者(疾病・異常に該当する旨健康診断票に記載があった者)の割合の推定値を示したものである。

2 「X」はサンプル数が少なく、誤差が大き(標準誤差が5%以上)ため統計数値を公表しない。

3 「-」は該当者がいない。

4 むし歯(う歯)には、処置完了者も含む。

### (3) 30年前(親の世代)との比較

#### ア 裸眼視力1.0未満

・小学校及び中学校では30年前より増加している。

#### イ むし歯(う歯)

・全ての学校区分において30年前より減少している。

#### ウ ぜん息

・全ての学校区分において30年前より増加している。

表6 健康状態の30年前(親の世代)との比較(鳥取県)

(単位:%)

区 分	裸眼視力1.0未満		むし歯(う歯)		ぜん息	
	平成29年度	30年前	平成29年度	30年前	平成29年度	30年前
幼稚園	x	7.9	32.1	85.6	1.7	0.3
小学校	33.3	19.8	52.3	95.2	5.3	1.4
中学校	58.3	37.7	41.2	95.5	3.5	1.2
高等学校	x	56.0	49.3	97.8	2.4	0.2

(注)1 この表は、疾病・異常該当者(疾病・異常に該当する旨健康診断票に記載があった者)の割合の推定値を示したものである。

2 「X」はサンプル数が少なく、誤差が大きい(標準誤差が5%以上)ため統計数値を公表しない。

3 むし歯(う歯)には、処置完了者も含む。

4 30年前(親の世代)は、昭和62年度の数値である。

### 3 肥満及び痩身傾向児の出現率

#### (1) 肥満傾向児の出現率

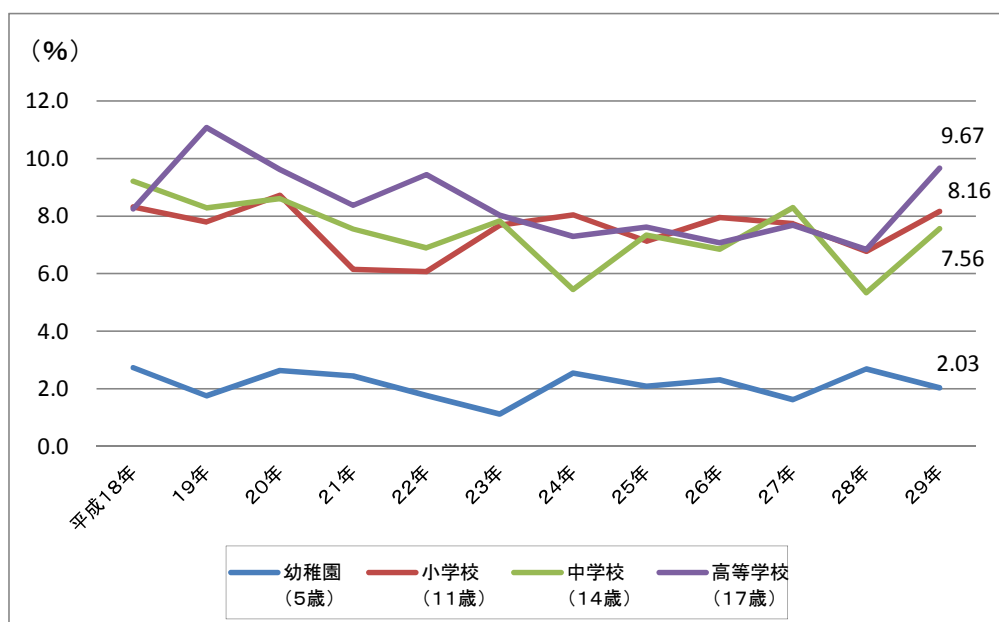
##### 前年度との比較

- ・前年度と比べ、小学校、中学校及び高等学校で増加し、幼稚園で減少している。

肥満傾向児の出現率の推移（鳥取県） (単位：%)

区分	幼稚園 (5歳)	小学校 (11歳)	中学校 (14歳)	高等学校 (17歳)
平成18年	2.73	8.32	9.21	8.25
19年	1.75	7.80	8.28	11.08
20年	2.63	8.72	8.61	9.62
21年	2.44	6.15	7.55	8.37
22年	1.77	6.07	6.89	9.44
23年	1.12	7.68	7.83	8.03
24年	2.54	8.04	5.45	7.30
25年	2.09	7.13	7.34	7.62
26年	2.31	7.95	6.85	7.07
27年	1.62	7.74	8.30	7.69
28年	2.69	6.77	5.34	6.84
29年	2.03	8.16	7.56	9.67

肥満傾向児の出現率の推移（鳥取県）



## (2) 瘦身傾向児の出現率

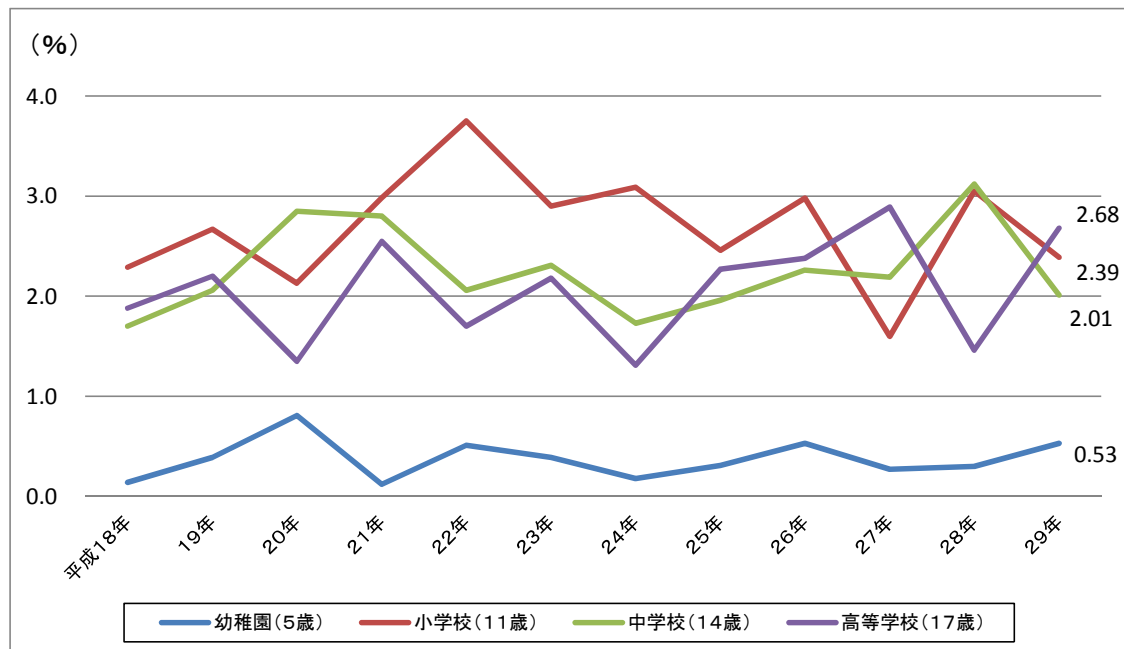
### 前年度との比較

- ・前年度と比べ、幼稚園及び高等学校で増加し、小学校及び中学校で減少している。

瘦身傾向児の出現率の推移（鳥取県） (単位：%)

区分	幼稚園 (5歳)	小学校 (11歳)	中学校 (14歳)	高等学校 (17歳)
平成18年	0.14	2.26	1.70	1.88
19年	0.39	2.67	2.06	2.20
20年	0.81	2.13	2.85	1.35
21年	0.12	2.98	2.80	2.55
22年	0.51	3.75	2.06	1.70
23年	0.39	2.90	2.31	2.18
24年	0.18	3.09	1.73	1.31
25年	0.31	2.46	1.96	2.27
26年	0.53	2.98	2.26	2.38
27年	0.27	1.60	2.19	2.89
28年	0.30	3.05	3.12	1.46
29年	0.53	2.39	2.01	2.68

図3-2 瘦身傾向児の出現率の推移（鳥取県）

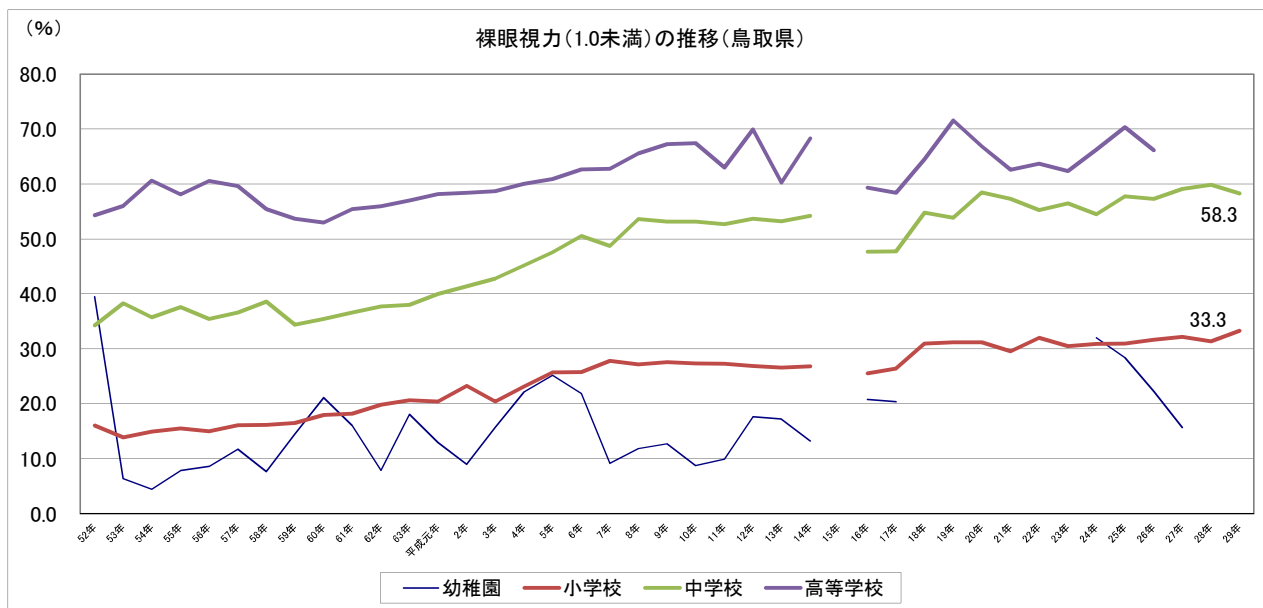




裸眼視力（1.0未満）の推移（昭和42年度～平成29年度）（鳥取県）

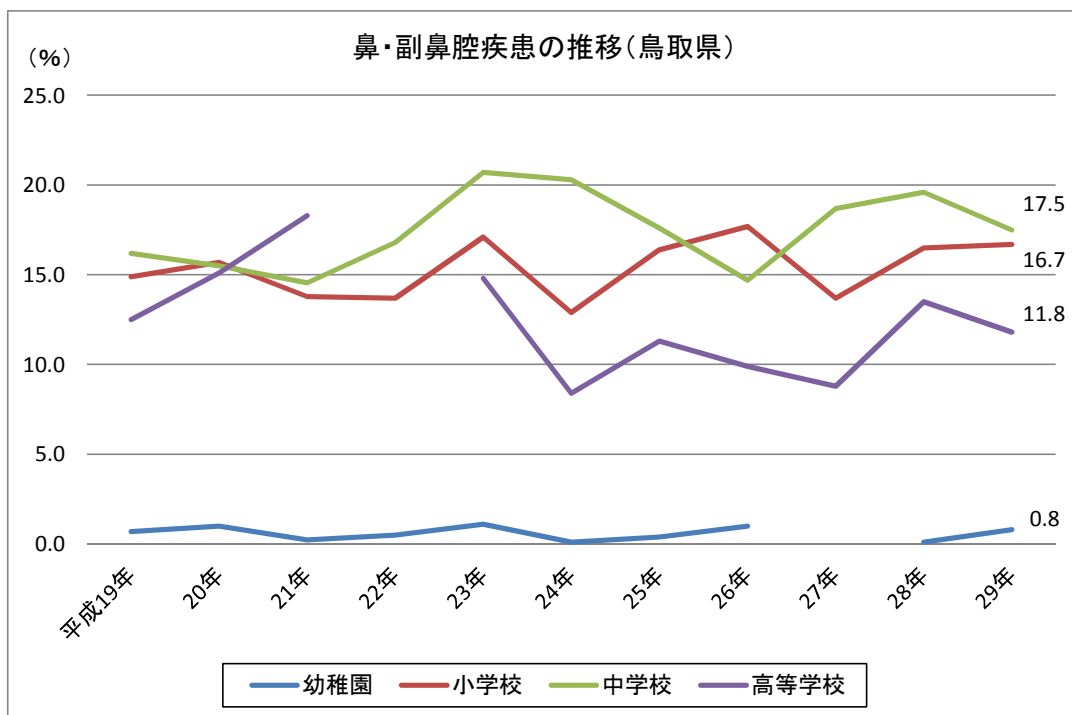
（単位：％）

区分	総数				男				女				
	幼稚園	小学校	中学校	高等学校	幼稚園	小学校	中学校	高等学校	幼稚園	小学校	中学校	高等学校	
昭和42年	...	...	...	...	...	14.4	21.8	44.8	...	18.4	27.5	45.8	昭和42年
43年	...	...	...	...	...	13.8	24.3	47.4	...	16.7	29.3	48.0	43年
44年	...	...	...	...	...	13.9	24.1	42.8	...	17.8	29.9	46.0	44年
45年	...	...	...	...	...	...	...	...	...	...	...	...	45年
46年	...	...	...	...	...	...	...	...	...	...	...	...	46年
47年	...	...	...	...	...	...	...	...	...	...	...	...	47年
48年	...	...	...	...	...	15.2	27.5	42.8	...	19.1	31.4	49.9	48年
49年	...	...	...	...	19.4	16.1	25.5	46.7	16.5	20.9	31.0	50.1	49年
50年	...	...	...	...	22.7	13.8	28.9	49.0	27.3	17.6	35.5	52.6	50年
51年	...	...	...	...	14.44	14.69	30.86	47.67	23.95	18.21	37.64	50.59	51年
52年	39.51	16.07	34.27	54.33	...	...	...	...	...	...	...	...	52年
53年	6.38	13.92	38.32	56.03	...	...	...	...	...	...	...	...	53年
54年	4.46	14.96	35.77	60.61	3.59	12.85	32.51	56.50	5.38	17.18	39.19	65.73	54年
55年	7.87	15.55	37.60	58.15	7.16	14.13	32.94	55.31	8.62	17.05	42.49	61.05	55年
56年	8.58	15.01	35.44	60.59	8.10	13.61	31.39	58.25	9.05	16.50	39.68	63.02	56年
57年	11.77	16.10	36.64	59.63	9.22	12.80	33.58	56.70	14.32	19.58	39.85	62.65	57年
58年	7.69	16.19	38.60	55.43	6.33	12.44	34.00	50.50	9.07	20.10	43.49	60.44	58年
59年	14.5	16.5	34.4	53.7	12.8	14.8	29.3	49.5	16.4	18.2	39.7	58.1	59年
60年	21.14	17.96	35.47	53.02	19.98	15.30	30.17	49.82	22.32	20.74	40.98	56.35	60年
61年	16.03	18.20	36.63	55.48	13.01	15.51	31.96	50.96	19.11	21.05	41.46	60.19	61年
62年	7.89	19.82	37.72	55.95	8.60	16.75	35.05	52.81	7.20	23.03	40.53	59.17	62年
63年	18.09	20.66	38.04	57.04	15.44	18.03	33.63	53.60	20.93	23.42	42.70	60.51	63年
平成元年	12.96	20.42	39.99	58.19	10.86	17.81	36.39	56.52	15.25	23.15	43.80	59.87	平成元年
2年	9.03	23.26	41.41	58.43	7.40	20.41	36.98	56.62	10.65	26.29	46.01	60.27	2年
3年	15.71	20.40	42.79	58.73	14.50	18.08	39.44	55.62	16.94	22.83	46.28	61.93	3年
4年	22.19	23.18	45.22	60.05	19.86	20.46	39.81	57.98	24.68	26.03	50.92	62.16	4年
5年	25.18	25.75	47.60	60.92	23.93	22.80	42.65	57.50	26.39	28.84	52.83	64.35	5年
6年	21.88	25.80	50.55	62.68	18.82	22.63	46.98	60.12	24.90	29.13	54.29	65.26	6年
7年	9.19	27.85	48.74	62.82	9.66	23.98	44.65	60.43	8.72	31.93	52.97	65.26	7年
8年	11.86	27.18	53.65	65.60	9.72	25.50	18.96	62.67	14.06	28.93	58.61	68.58	8年
9年	12.75	27.62	53.20	67.31	9.63	24.29	49.67	63.47	15.92	31.08	56.94	71.17	9年
10年	8.79	27.39	53.19	67.45	8.06	25.11	48.51	66.62	9.47	29.78	58.17	68.26	10年
11年	9.96	27.29	52.72	63.01	9.40	23.65	47.15	57.86	10.55	31.10	58.55	68.17	11年
12年	17.66	26.91	53.70	69.96	14.33	24.29	48.66	66.38	20.88	29.65	58.92	73.54	12年
13年	17.22	26.59	53.22	60.27	14.81	24.47	49.07	58.53	19.72	28.77	57.51	62.01	13年
14年	13.28	26.84	54.25	68.35	13.12	24.37	50.80	64.61	13.45	29.39	57.82	72.04	14年
15年	...	...	...	...	...	...	...	...	...	...	...	...	...
16年	20.78	25.55	47.68	59.33	19.70	23.00	43.59	56.22	21.88	28.22	51.96	62.53	16年
17年	20.38	26.46	47.77	58.42	19.55	23.80	44.28	55.62	21.25	29.24	51.43	61.29	17年
18年	x	31.00	54.82	64.56	x	28.29	50.30	59.41	x	33.81	59.52	69.82	18年
19年	x	31.20	53.90	71.60	x	28.00	48.90	67.10	x	34.60	59.00	76.30	19年
20年	x	31.20	58.50	66.90	35.30	28.70	53.00	62.60	...	33.70	64.00	71.50	20年
21年	29.80	29.60	57.30	62.60	28.90	26.40	52.30	58.60	x	32.90	62.50	66.70	21年
22年	x	32.00	55.30	63.70	x	29.50	51.40	61.80	x	34.50	59.30	65.60	22年
23年	x	30.50	56.50	62.40	x	27.40	52.10	60.00	x	33.70	61.10	64.80	23年
24年	32.00	30.90	54.50	66.30	30.70	28.00	50.90	63.70	33.40	33.90	58.30	68.80	24年
25年	28.40	31.00	57.80	70.40	26.40	28.00	54.30	68.90	x	34.20	61.50	71.90	25年
26年	22.30	31.70	57.30	66.20	x	28.50	53.30	65.30	20.20	35.00	61.60	x	26年
27年	15.70	32.20	59.10	x	13.70	29.00	54.40	x	17.60	35.60	63.90	71.40	27年
28年	x	31.40	59.90	68.30	x	28.20	55.60	65.00	x	34.70	64.30	71.80	28年
29年	x	33.30	58.30	x	x	29.30	53.70	x	x	37.50	63.10	x	29年



鼻・副鼻腔疾患の推移(鳥取県) (単位: %)

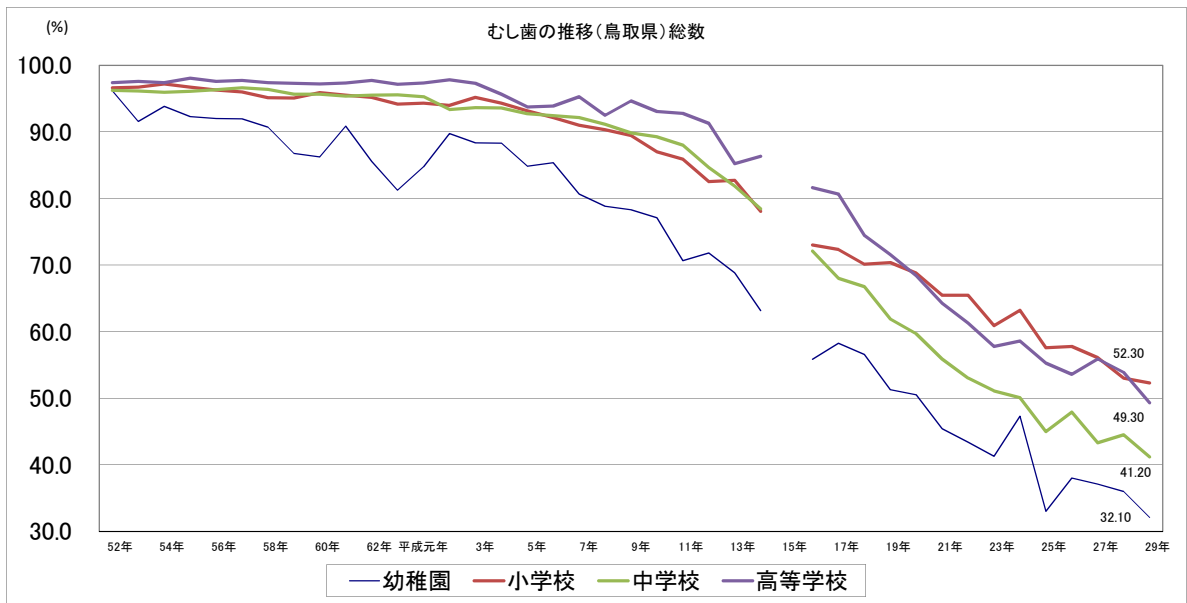
区分	幼稚園	小学校	中学校	高等学校
平成19年	0.7	14.9	16.2	12.5
20年	1.0	15.7	15.5	15.1
21年	0.2	13.8	14.6	18.3
22年	0.5	13.7	16.8	x
23年	1.1	17.1	20.7	14.8
24年	0.1	12.9	20.3	8.4
25年	0.4	16.4	17.6	11.3
26年	1.0	17.7	14.7	9.9
27年	-	13.7	18.7	8.8
28年	0.1	16.5	19.6	13.5
29年	0.8	16.7	17.5	11.8



## むし歯の推移（昭和52年度～平成29年度）（鳥取県）

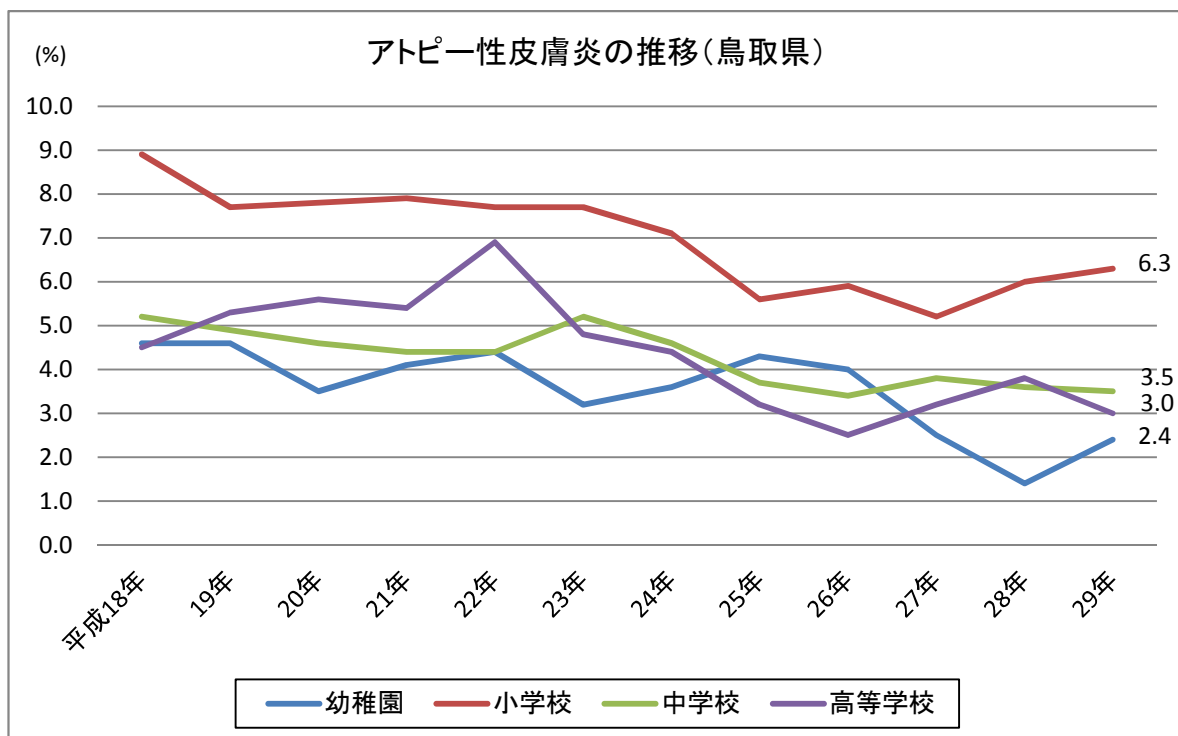
（単位：％）

区分	総数											
	幼稚園			小学校			中学校			高等学校		
	計	完了者	の未ある者	計	完了者	の未ある者	計	完了者	の未ある者	計	完了者	の未ある者
昭和52年	96.21	7.29	88.92	96.65	15.40	81.25	96.27	23.98	72.29	97.42	26.18	71.24
53年	91.62	11.83	79.79	96.75	17.28	79.47	96.16	27.38	68.78	97.60	30.28	67.32
54年	93.88	8.51	85.37	97.21	18.45	78.76	95.99	26.10	69.89	97.44	31.07	66.37
55年	92.30	9.99	82.31	96.75	19.13	77.62	96.11	27.44	68.67	98.08	32.90	65.18
56年	92.05	13.75	78.30	96.31	24.97	71.34	96.35	28.67	67.68	97.62	34.64	62.98
57年	91.98	13.89	78.09	96.02	23.17	72.85	96.66	33.38	63.28	97.75	38.86	58.89
58年	90.72	15.40	75.32	95.14	28.39	66.75	96.40	32.93	63.47	97.40	42.12	55.27
59年	86.80	14.00	72.80	95.10	30.40	64.70	95.70	38.00	57.70	97.30	38.00	59.40
60年	86.26	19.24	67.02	95.94	29.32	66.62	95.69	37.80	57.89	97.24	41.34	55.90
61年	90.89	21.16	69.73	95.53	32.89	62.64	95.42	39.14	56.28	97.36	43.16	54.20
62年	85.58	22.17	63.41	95.20	32.83	62.37	95.53	37.89	57.64	97.77	44.43	53.34
63年	81.26	22.97	58.29	94.21	32.59	61.62	95.61	40.26	55.35	97.16	46.34	50.82
平成元年	84.75	25.01	59.74	94.33	35.11	59.22	95.31	39.08	56.23	97.38	41.73	55.65
2年	89.79	31.06	58.73	93.99	35.78	58.21	93.38	40.78	52.60	97.83	47.69	50.14
3年	88.37	29.54	58.83	95.20	33.13	62.07	93.66	38.61	55.05	97.32	44.45	52.87
4年	88.35	29.75	58.60	94.36	36.55	57.81	93.64	39.49	54.15	95.68	48.87	46.81
5年	84.87	29.83	55.04	93.21	38.43	54.78	92.77	44.93	47.84	93.77	44.01	49.76
6年	85.40	29.59	55.81	92.20	36.51	55.69	92.48	42.68	49.80	93.93	45.59	48.34
7年	80.69	27.37	53.32	91.04	41.91	49.13	92.18	44.32	47.86	95.28	48.30	46.98
8年	78.86	26.04	52.82	90.33	40.43	49.90	91.17	47.58	43.59	92.49	48.35	44.14
9年	78.33	27.83	50.50	89.48	38.53	50.95	89.87	47.90	41.97	94.70	47.65	47.05
10年	77.12	30.18	46.94	87.04	42.64	44.40	89.27	49.41	39.86	93.10	49.43	43.67
11年	70.66	19.30	51.36	85.91	38.36	47.55	88.05	50.26	37.79	92.78	49.43	43.35
12年	71.84	25.30	46.54	82.54	38.10	44.44	84.66	49.35	35.31	91.31	52.35	38.96
13年	68.87	24.43	44.44	82.73	36.98	45.75	81.89	46.14	35.75	85.24	50.34	34.90
14年	63.19	22.50	40.69	78.10	36.46	41.64	78.45	46.62	31.83	86.35	48.13	38.22
15年	...	...	...	...	...	...	...	...	...	...	...	...
16年	55.88	21.47	34.41	73.03	35.08	37.95	72.11	45.28	26.83	81.62	44.53	37.09
17年	58.26	20.90	37.36	72.35	33.68	38.67	68.01	38.79	29.22	80.70	43.03	37.67
18年	56.56	22.79	33.77	70.14	31.44	38.70	66.80	42.81	23.99	74.47	43.05	31.42
19年	51.30	19.70	31.70	70.40	33.70	36.70	61.90	36.00	25.80	71.60	39.80	31.80
20年	50.50	17.60	32.90	68.80	30.90	37.90	59.70	38.80	20.90	68.40	39.00	29.40
21年	45.40	18.00	27.40	65.50	32.70	32.80	55.90	36.00	19.90	64.30	40.00	24.20
22年	43.40	18.30	25.10	65.50	33.00	32.50	53.00	34.10	18.80	61.30	40.30	20.90
23年	41.30	15.40	25.90	60.90	29.70	31.20	51.10	33.80	17.30	57.80	35.40	22.40
24年	47.30	21.30	26.10	63.20	30.40	32.80	50.10	33.20	16.90	58.60	38.40	20.20
25年	33.00	13.40	19.60	57.60	29.30	28.30	45.00	28.70	16.30	55.30	35.50	19.80
26年	38.00	15.30	22.70	57.80	29.00	28.80	47.90	31.00	16.90	53.60	33.00	20.60
27年	37.10	13.80	23.20	56.10	28.70	27.40	43.30	28.10	15.20	55.90	36.20	19.70
28年	36.00	11.10	24.80	53.00	26.50	26.40	44.50	28.30	16.30	53.90	33.30	20.60
29年	32.10	10.70	21.40	52.30	26.60	25.70	41.20	27.60	13.60	49.30	30.50	18.80



アトピー性皮膚炎の推移（鳥取県）（単位：％）

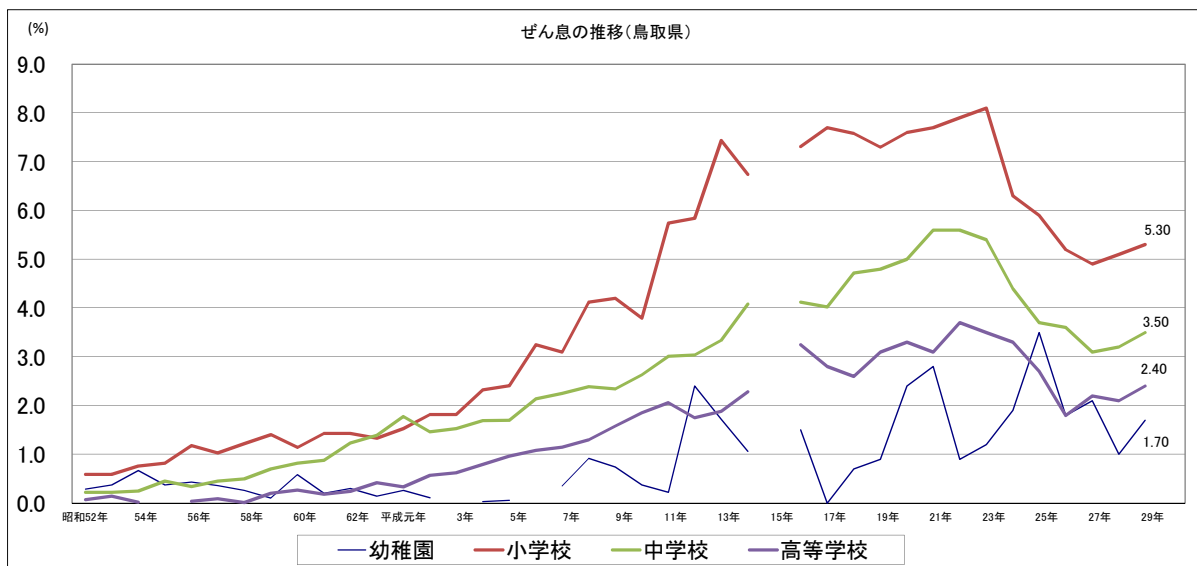
区分	幼稚園	小学校	中学校	高等学校
平成18年	4.6	8.9	5.2	4.5
19年	4.6	7.7	4.9	5.3
20年	3.5	7.8	4.6	5.6
21年	4.1	7.9	4.4	5.4
22年	4.4	7.7	4.4	6.9
23年	3.2	7.7	5.2	4.8
24年	3.6	7.1	4.6	4.4
25年	4.3	5.6	3.7	3.2
26年	4.0	5.9	3.4	2.5
27年	2.5	5.2	3.8	3.2
28年	1.4	6.0	3.6	3.8
29年	2.4	6.3	3.5	3.0



## ぜん息の推移（昭和42年度～平成29年度）（鳥取県）

（単位：％）

	総数				男				女			
	幼稚園	小学校	中学校	高等学校	幼稚園	小学校	中学校	高等学校	幼稚園	小学校	中学校	高等学校
昭和42年	…	…	…	…	0.1	0.2	0.1	0.0	…	0.0	0.0	0.0
43年	…	…	…	…	0.1	0.3	0.3	0.6	0.5	0.4	0.3	0.8
44年	…	…	…	…	…	0.3	0.2	0.1	0.3	0.1	0.1	0.0
45年	…	…	…	…	…	…	…	…	…	…	…	…
46年	…	…	…	…	…	…	…	…	…	…	…	…
47年	…	…	…	…	0.79	0.45	0.21	0.12	0.29	0.13	0.11	0.07
48年	…	…	…	…	0.1	0.6	0.2	0.0		0.3	0.1	0.0
49年	…	…	…	…	0.2	0.5	0.3		0.2	0.2	0.1	0.0
50年	…	…	…	…	0.1	0.6	0.2	0.0	0.1	0.4	0.2	0.0
51年	…	…	…	…	0.56	0.67	0.20	0.02	0.08	0.35	0.23	0.04
52年	0.29	0.59	0.22	0.07	…	…	…	…	…	…	…	…
53年	0.37	0.59	0.22	0.14	…	…	…	…	…	…	…	…
54年	0.67	0.76	0.25	0.02	1.11	0.94	0.16	0.05	0.21	0.58	0.33	…
55年	0.37	0.82	0.45	…	0.39	1.02	0.48	…	0.36	0.61	0.42	…
56年	0.43	1.18	0.34	0.04	0.52	1.43	0.46	…	0.35	0.92	0.21	0.08
57年	0.36	1.03	0.45	0.09	0.47	1.29	0.62	0.05	0.26	0.76	0.27	0.13
58年	0.26	1.22	0.50	0.01	0.41	1.68	0.56	0.02	0.10	0.74	0.44	…
59年	0.1	1.4	0.7	0.2	0.2	1.8	0.9	0.3	…	1.1	0.5	0.1
60年	0.58	1.14	0.82	0.27	0.63	1.42	0.97	0.26	0.53	0.83	0.66	0.28
61年	0.20	1.43	0.88	0.18	0.17	1.74	1.00	0.26	0.23	1.09	0.76	0.11
62年	0.30	1.43	1.23	0.24	0.48	1.69	1.19	0.39	0.12	1.15	1.26	0.08
63年	0.14	1.33	1.39	0.42	0.22	1.73	1.48	0.29	0.06	0.91	1.29	0.55
平成元年	0.26	1.53	1.78	0.33	0.05	1.93	2.11	0.32	0.48	1.11	1.44	0.04
2年	0.11	1.82	1.46	0.57	0.23	2.31	1.73	0.65	…	1.29	1.18	0.49
3年	…	1.82	1.53	0.62	…	2.22	1.93	0.76	…	1.40	1.11	0.46
4年	0.03	2.32	1.69	0.79	0.06	3.07	2.00	1.07	…	1.53	1.37	0.50
5年	0.06	2.41	1.70	0.96	0.07	2.80	2.09	0.93	0.06	2.00	1.28	0.98
6年	…	3.25	2.14	1.08	…	3.89	2.37	0.99	…	2.57	1.90	1.17
7年	0.35	3.10	2.25	1.15	0.49	3.96	2.85	1.48	0.21	2.19	1.63	0.81
8年	0.92	4.12	2.39	1.30	0.90	4.97	2.99	1.56	0.93	3.24	1.75	1.04
9年	0.74	4.20	2.34	1.58	0.51	5.36	2.85	1.60	0.97	3.00	1.81	1.55
10年	0.37	3.79	2.63	1.85	0.31	4.13	3.09	1.99	0.43	3.44	2.13	1.70
11年	0.22	5.74	3.01	2.06	2.52	6.72	3.83	2.57	1.90	4.72	2.16	1.56
12年	2.40	5.84	3.04	1.75	2.40	6.89	3.59	1.72	2.40	4.75	2.46	1.79
13年	1.72	7.44	3.34	1.88	2.02	8.58	4.07	1.93	1.40	6.26	2.59	1.83
14年	1.06	6.74	4.08	2.28	1.18	7.87	4.46	2.62	0.94	5.58	3.68	1.94
15年	…	…	…	…	…	…	…	…	…	…	…	…
16年	1.50	7.31	4.12	3.25	2.16	8.57	4.69	4.06	0.84	6.02	3.52	2.45
17年	0.00	7.70	4.02	2.80	1.96	9.14	4.91	2.75	0.97	6.23	3.09	2.85
18年	0.70	7.58	4.72	2.60	0.72	9.14	5.58	2.60	0.68	5.96	3.83	2.61
19年	0.90	7.30	4.80	3.10	1.40	9.10	5.70	3.40	0.40	5.30	3.80	2.70
20年	2.40	7.60	5.00	3.30	2.60	9.30	6.20	3.60	2.10	5.80	3.80	2.90
21年	2.80	7.70	5.60	3.10	3.70	9.70	6.90	3.40	1.70	5.50	4.30	2.80
22年	0.90	7.90	5.60	3.70	0.90	10.30	6.60	4.10	0.90	5.30	4.70	3.20
23年	1.20	8.10	5.40	3.50	1.00	10.10	6.80	4.20	1.40	6.10	3.90	2.90
24年	1.90	6.30	4.40	3.30	1.80	8.20	5.50	3.70	1.90	4.40	3.30	2.90
25年	3.50	5.90	3.70	2.70	4.30	7.20	4.80	3.00	2.70	4.60	2.50	2.30
26年	1.80	5.20	3.60	1.80	2.60	6.40	4.30	1.90	0.90	4.00	3.00	1.70
27年	2.10	4.90	3.10	2.20	2.70	6.00	3.60	2.40	1.50	3.80	2.50	2.00
28年	1.00	5.10	3.20	2.10	0.90	6.20	3.90	2.50	1.00	3.90	2.50	1.60
29年	1.70	5.30	3.50	2.40	2.00	6.60	4.30	2.60	1.40	3.90	2.60	2.20





都道府県別 肥満傾向児の出現率												
												単位 (%)
順位	幼稚園 (5歳)		順位	小学校 (11歳)		順位	中学校 (14歳)		順位	高等学校 (15歳)		
		都道府県			都道府県		14歳	都道府県		17歳	都道府県	
1	6.53	福島	1	15.23	福島	1	10.94	北海道	1	14.01	青森	
2	5.36	宮城	2	14.23	北海道	2	10.81	山形	2	12.95	徳島	
3	5.21	和歌山	3	13.26	山形	3	10.78	福島	3	12.85	茨城	
4	5.00	青森	4	12.53	秋田	4	10.76	青森	4	12.82	岩手	
5	4.73	秋田	5	12.25	山梨	5	10.42	宮崎	5	12.71	秋田	
6	4.51	群馬	6	12.22	宮城	6	10.26	山梨	6	12.68	高知	
7	4.05	香川	7	11.80	高知	7	9.73	沖縄	7	12.28	宮崎	
8	3.70	沖縄	8	11.69	岩手	8	9.70	岩手	8	11.95	愛媛	
9	3.66	岩手	9	11.31	栃木	9	9.56	広島	9	11.77	栃木	
10	3.36	茨城	10	11.16	佐賀	10	9.50	大分	10	10.98	大分	
11	3.24	栃木	11	11.13	大分	11	9.25	高知	11	10.93	鹿児島	
12	3.13	千葉	12	10.98	長崎	12	9.22	茨城	12	10.89	京都	
13	3.07	長崎	13	10.96	茨城	13	9.05	栃木	13	10.83	長野	
14	2.99	高知	14	10.84	青森	14	9.01	佐賀	14	10.58	北海道	
15	2.98	岐阜	15	10.24	沖縄	15	8.97	群馬	15	10.54	宮城	
16	2.97	鹿児島	16	10.06	鹿児島	16	8.87	秋田	16	10.41	新潟	
17	2.92	愛媛	17	9.94	富山	17	8.66	三重	17	10.22	山梨	
18	2.91	北海道	18	9.90	新潟	17	8.66	徳島	18	10.13	岐阜	
19	2.86	大分	19	9.87	群馬	19	8.57	熊本	19	10.02	富山	
20	2.83	福岡	20	9.79	徳島	20	8.55	鹿児島	20	9.93	群馬	
21	2.82	新潟	21	9.77	宮崎	21	8.47	岡山	21	9.87	山口	
22	2.81	熊本	22	9.70	千葉	22	8.41	愛媛	22	9.84	和歌山	
23	2.76	愛知	23	9.69	広島	23	8.18	福岡	23	9.83	東京	
	2.73	全国	24	9.52	和歌山	24	8.07	長崎	24	9.81	福岡	
24	2.72	宮崎	25	9.48	石川	25	7.92	宮城	25	9.74	熊本	
25	2.67	徳島	26	9.32	福岡	26	7.74	千葉	26	9.67	鳥取	
26	2.66	広島	27	9.28	三重	27	7.72	香川	27	9.62	三重	
27	2.59	山口		9.22	全国	28	7.58	大阪	27	9.62	長崎	
28	2.49	埼玉	28	9.02	岡山	29	7.56	兵庫	29	9.56	山形	
29	2.48	京都	29	8.76	東京	29	7.56	鳥取		9.34	全国	
30	2.44	石川	30	8.71	大阪		7.53	全国	30	9.30	石川	
31	2.42	岡山	31	8.59	山口	31	7.46	島根	31	9.25	埼玉	
32	2.40	長野	32	8.42	愛媛	32	7.06	岐阜	32	9.23	愛知	
32	2.40	兵庫	33	8.36	熊本	33	7.01	山口	33	9.22	沖縄	
34	2.35	東京	34	8.16	長野	34	6.91	石川	34	9.15	福島	
35	2.33	山形	34	8.16	鳥取	35	6.75	東京	35	9.06	岡山	
36	2.29	山梨	36	8.09	奈良	36	6.29	長野	36	8.82	大阪	
37	2.23	滋賀	37	7.99	愛知	37	6.14	静岡	37	8.81	千葉	
38	2.11	福井	38	7.98	埼玉	38	6.07	和歌山	38	8.65	島根	
39	2.03	神奈川	39	7.84	香川	39	6.04	富山	39	8.39	滋賀	
39	2.03	大阪	40	7.68	岐阜	40	5.76	京都	40	8.26	福井	
39	2.03	鳥取	41	7.45	神奈川	41	5.74	埼玉	41	7.87	広島	
42	1.79	佐賀	41	7.45	福井	42	5.70	神奈川	42	7.86	香川	
43	1.77	静岡	43	7.41	京都	43	5.69	奈良	43	7.68	佐賀	
44	1.75	三重	44	7.34	島根	44	5.60	滋賀	44	7.22	奈良	
45	1.45	奈良	45	7.21	静岡	45	5.59	愛知	45	6.46	静岡	
46	1.32	富山	46	7.12	兵庫	46	5.41	新潟	46	6.44	神奈川	
47	0.74	島根	47	6.69	滋賀	47	5.40	福井	47	4.97	兵庫	

(注) 肥満傾向児とは、性別・年齢別・身長別標準体重から肥満度を求め、肥満度が20%以上の者である。

肥満度 = (実測体重 - 身長別標準体重) / 身長別標準体重 × 100 (%)

都道府県別 瘦身傾向児の出現率											
										単位 (%)	
幼稚園		小学校		中学校		高等学校					
順位	5歳	都道府県	順位	11歳	都道府県	順位	14歳	都道府県	順位	17歳	都道府県
1	1.08	宮崎	1	4.28	大阪	1	3.56	神奈川県	1	2.70	千葉県
2	0.94	大分	2	4.21	新潟	2	3.43	岐阜県	2	2.68	鳥取県
3	0.90	長野	3	4.00	京都	3	3.09	東京都	3	2.61	大阪府
4	0.75	山口	4	3.80	岡山	4	2.79	兵庫県	4	2.47	石川県
5	0.64	愛媛	5	3.62	長野	5	2.69	三重県	5	2.46	熊本県
6	0.62	愛知	6	3.47	埼玉	6	2.68	石川県	6	2.37	東京都
7	0.53	鳥取	7	3.39	滋賀	7	2.64	福岡	7	2.35	山口
8	0.51	奈良	7	3.39	兵庫	8	2.62	北海道	8	2.32	宮崎
9	0.45	香川	9	3.23	東京	9	2.56	京都	9	2.24	福岡
10	0.43	富山	10	3.22	神奈川	10	2.55	宮城	10	2.20	三重
10	0.43	岡山	10	3.22	静岡	11	2.49	埼玉	10	2.20	和歌山
10	0.43	高知	12	3.10	福岡	11	2.49	奈良	12	2.15	大分
13	0.42	神奈川	13	3.08	山梨	13	2.40	長野	13	2.04	島根
14	0.40	三重	14	3.06	富山		2.39	全国	14	2.02	香川
15	0.38	東京	14	3.06	岐阜	14	2.26	熊本	15	2.00	静岡
16	0.37	佐賀	16	3.03	三重	15	2.25	茨城	16	1.99	新潟
16	0.37	長崎	17	3.00	青森	15	2.25	広島	17	1.96	愛知
18	0.36	静岡	18	2.97	山口	17	2.24	山形	18	1.91	高知
19	0.33	宮城	19	2.94	沖縄	18	2.22	岡山		1.89	全国
20	0.32	福井		2.90	全国	19	2.21	大阪	19	1.85	富山
	0.31	全国	20	2.87	石川	20	2.18	滋賀	20	1.84	北海道
21	0.31	岐阜	21	2.86	福島	21	2.16	千葉	21	1.82	山梨
22	0.30	山形	22	2.77	岩手	22	2.14	愛知	21	1.82	長野
23	0.29	京都	23	2.71	大分	23	2.09	徳島	23	1.81	群馬
23	0.29	沖縄	24	2.70	高知	24	2.08	島根	24	1.80	福井
25	0.27	滋賀	25	2.56	愛知	25	2.07	香川	25	1.79	鹿児島
26	0.26	大阪	26	2.53	佐賀	26	2.01	青森	26	1.77	栃木
26	0.26	徳島	27	2.40	宮城	26	2.01	鳥取	27	1.74	神奈川
28	0.25	埼玉	28	2.39	鳥取	28	1.94	栃木	28	1.73	兵庫
29	0.24	岩手	29	2.38	茨城	29	1.94	新潟	28	1.73	奈良
29	0.24	群馬	30	2.30	愛媛	30	1.93	岩手	30	1.71	岡山
29	0.24	和歌山	31	2.26	奈良	31	1.89	静岡	31	1.67	岐阜
32	0.23	北海道	31	2.26	島根	32	1.87	群馬	32	1.65	長崎
32	0.23	熊本	33	2.23	福井	33	1.85	愛媛	33	1.62	京都
34	0.19	秋田	34	2.20	宮崎	34	1.83	富山	34	1.53	埼玉
35	0.17	茨城	34	2.20	鹿児島	34	1.83	福井	34	1.53	広島
35	0.17	千葉	36	2.17	山形	36	1.78	山梨	36	1.51	徳島
37	0.15	兵庫	37	1.96	北海道	37	1.72	佐賀	37	1.49	青森
38	0.13	福岡	37	1.96	群馬	38	1.68	高知	38	1.39	滋賀
39	0.09	青森	39	1.93	和歌山	39	1.66	和歌山	39	1.24	山形
39	0.09	山梨	40	1.91	千葉	40	1.64	長崎	40	1.14	沖縄
41	0.08	鹿児島	40	1.91	広島	41	1.62	山口	41	1.13	愛媛
42	0.06	栃木	42	1.87	熊本	42	1.60	宮崎	42	1.00	福島
42	0.06	新潟	43	1.83	徳島	43	1.55	鹿児島	43	0.97	秋田
42	0.06	島根	44	1.67	長崎	43	1.55	沖縄	44	0.91	茨城
45	—	福島	45	1.54	栃木	45	1.46	秋田	45	0.89	佐賀
45	—	石川	46	1.53	香川	46	1.44	大分	46	0.80	宮城
45	—	広島	47	1.51	秋田	47	1.34	福島	47	0.45	岩手

(注) 瘦身傾向児とは、性別・年齢別・身長別標準体重から肥満度を求め、肥満度が-20%以下の者である。

$$\text{肥満度} = (\text{実測体重} - \text{身長別標準体重}) / \text{身長別標準体重} \times 100 (\%)$$