

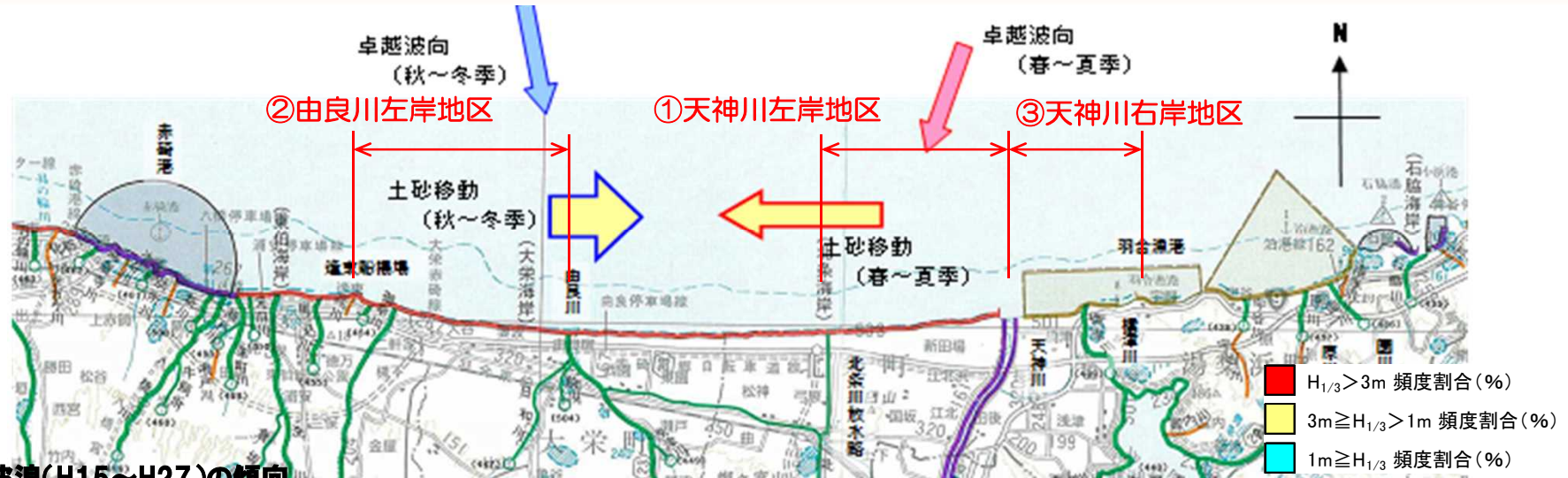
平成28年度  
鳥取県中部沿岸土砂管理連絡調整会議  
＜要旨＞

H28年6月撮影

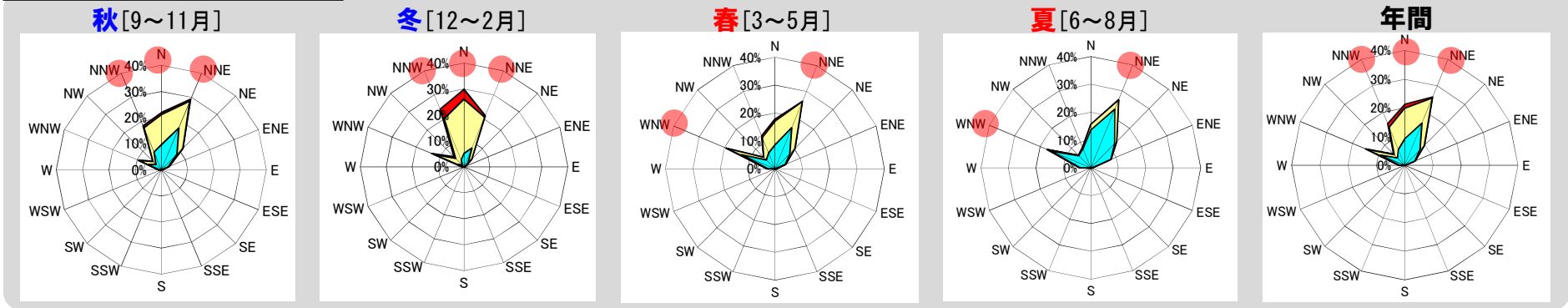
平成28年11月15日(火)  
鳥 取 県

# 対象範囲の波浪・漂砂移動について

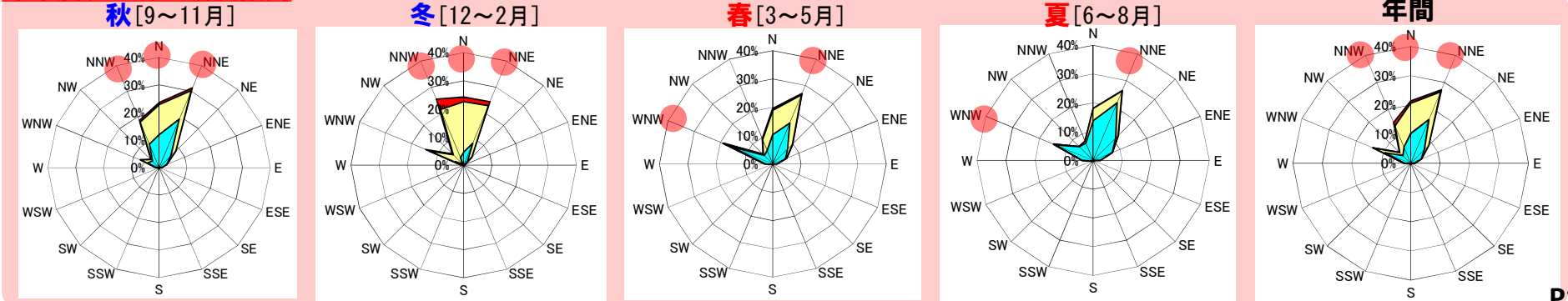
説明資料 1-1 参照



## 近年波浪(H15～H27)の傾向

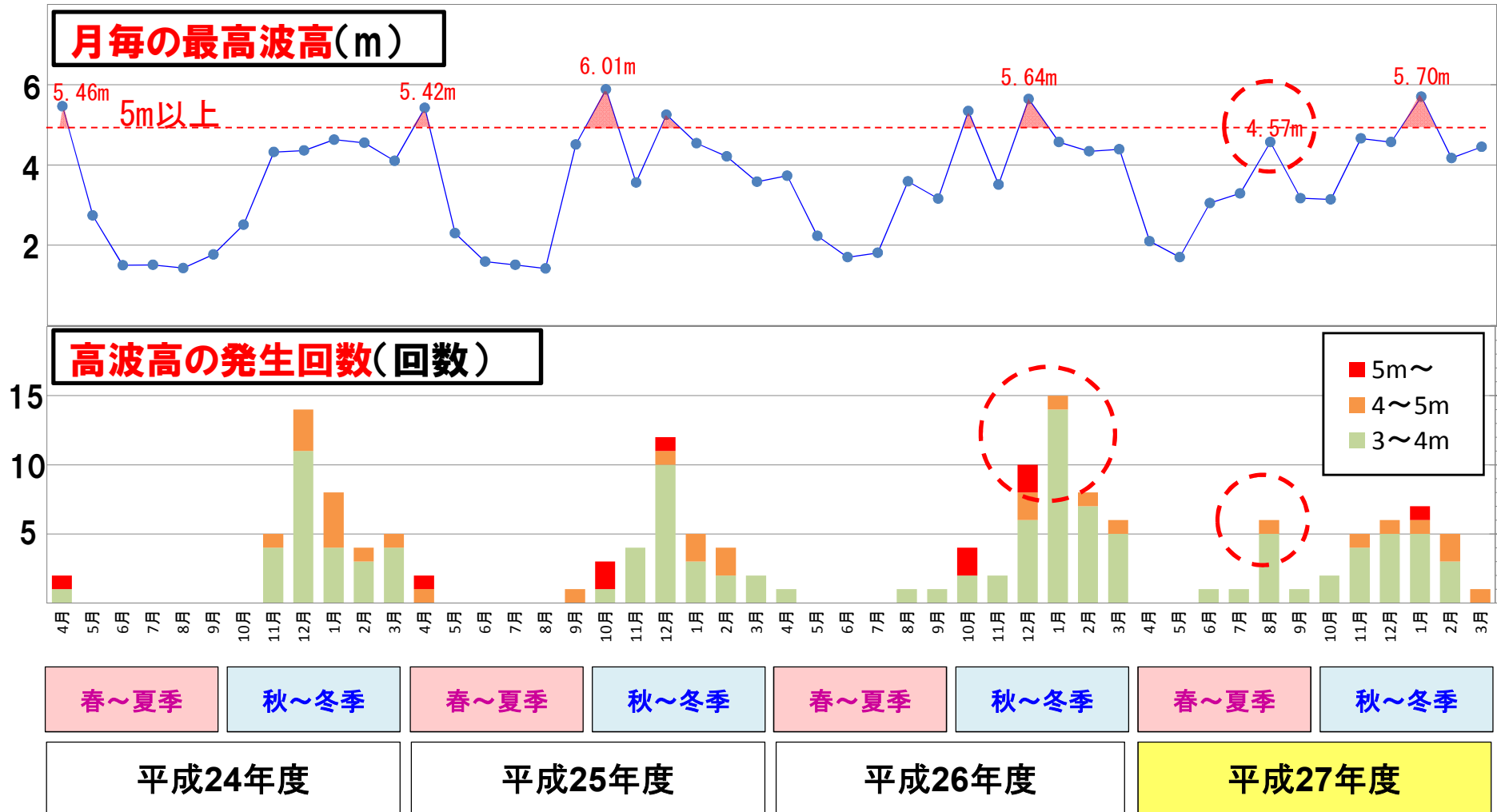


## 昨年度(H27)の波浪傾向



# 対象範囲の波高について

説明資料 1-2参照



# ①天神川左岸地区(天神川河口左岸～北条川放水路右岸)

H28年6月3日撮影



H26年12月19日撮影

東郷池

はわい長瀬

天神川

東新田場

北条川放水路→

# ①天神川左岸地区(天神川河口左岸～北条川放水路右岸)

H28年6月3日撮影



国坂

北条倉吉道路(313号)

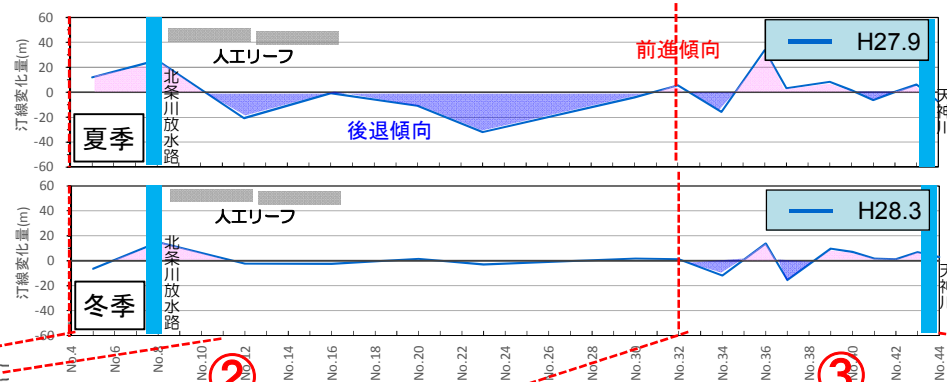
北条川放水路

人工リーフ

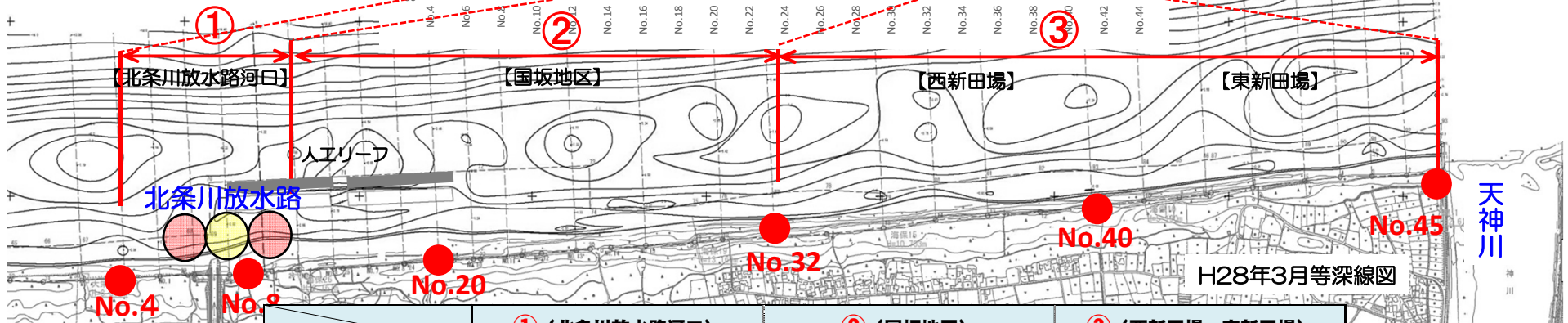
# ①天神川左岸地区(天神川河口左岸～北条川放水路右岸)

説明資料 3-1～3-5 参照

平成27年度 天神川左岸地区の長期汀線変化状況図(平成15年9月基準)



H27年度  
 ● : 採取位置  
 ● : 投入位置

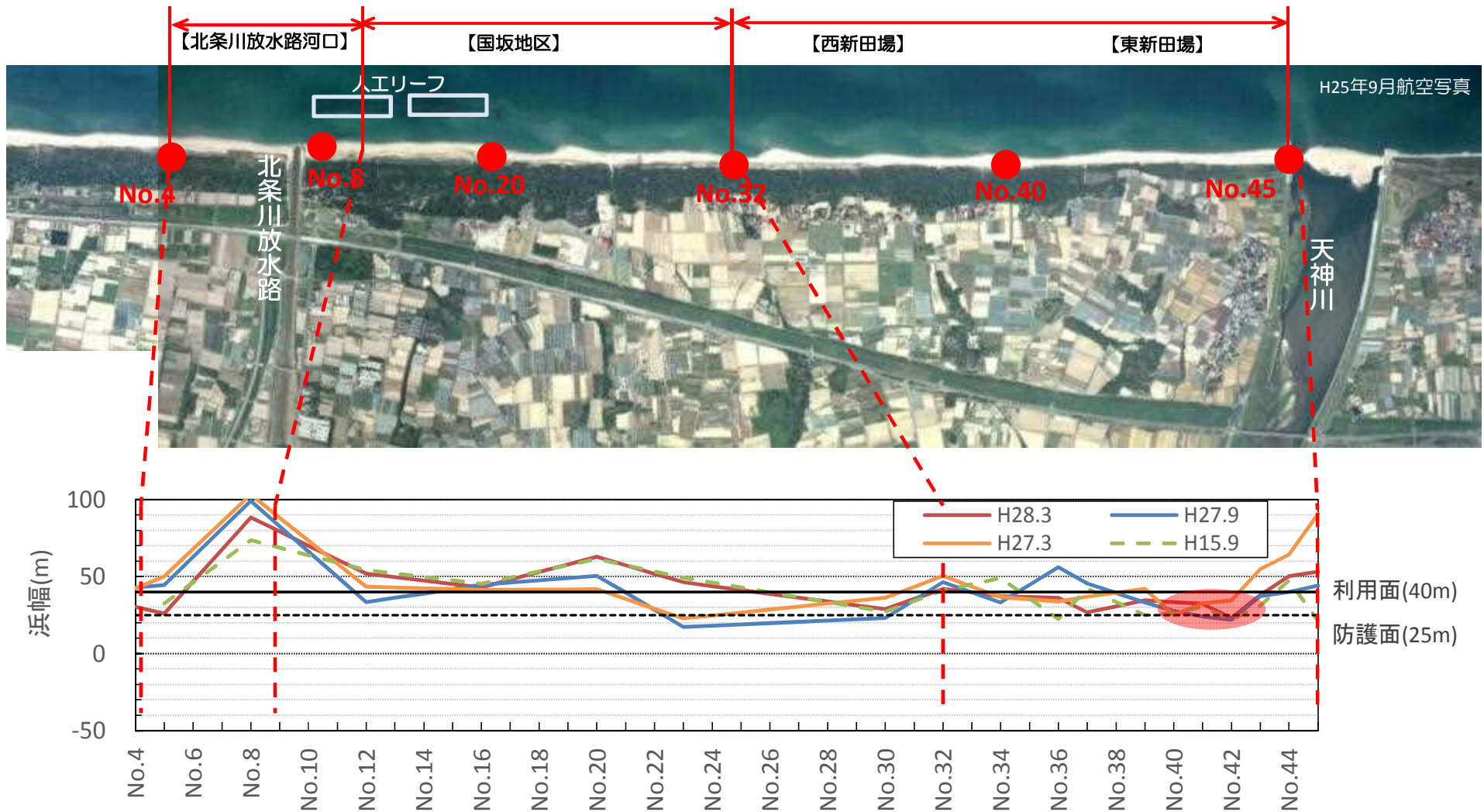


	① (北条川放水路河口)	② (国坂地区)	③ (西新田場～東新田場)
長期的な変化 (H15→H28)	サンドリサイクルにより安定傾向	季節毎の前進後退は見られるが、 は概ね安定傾向	局所的に侵食は見られるが、概ね 安定傾向
過年度の対策 (H15～H27)	サンドリサイクル	リーフ整備 (H15に整備完了) サンドリサイクル	サンドリサイクル
本年度の対策 (H28)	サンドリサイクル	—	—
短期的な変化 (H26→H27)	大きな変動なし	夏季の風浪(台風)による、侵食 が確認される	大きな変動なし
来年度の対策予定 (H29)	サンドリサイクル	必要に応じサンドリサイクル	必要に応じサンドリサイクル

○ H15～27年度 サンドリサイクル量71, 193m<sup>3</sup> (年平均 5, 476m<sup>3</sup>)、H27年度 8, 536m<sup>3</sup>  
 ○ 季節的(一時的)な汀線後退が見られるため、現場状況を注視し、場合によってはサンドリサイクルも検討

# ①天神川左岸地区 (天神川河口左岸～北条川放水路右岸)

説明資料 3-6 参照



○ **利用** ... 海水浴場としての利用はなし

○ **防護** ... 国坂～東新田場付近は、季節毎に汀線変動が大きい注視が必要。

## ②由良川左岸地区(由良川河口～逢東船揚場)

H27年10月5日撮影

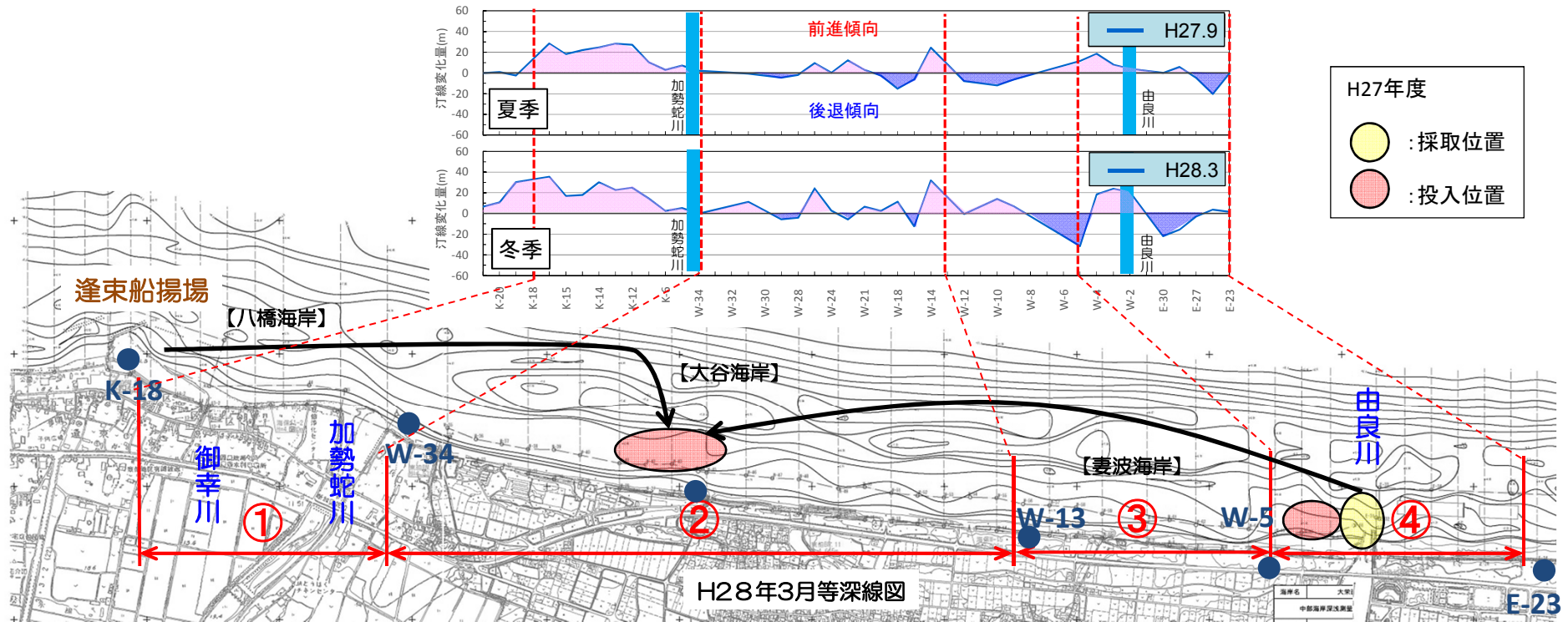




## ②由良川左岸地区(由良川河口～逢東船揚場)

説明資料 3-8～3-10参照

平成27年度 由良川左岸地区の長期汀線変化状況図(平成21年9月基準)

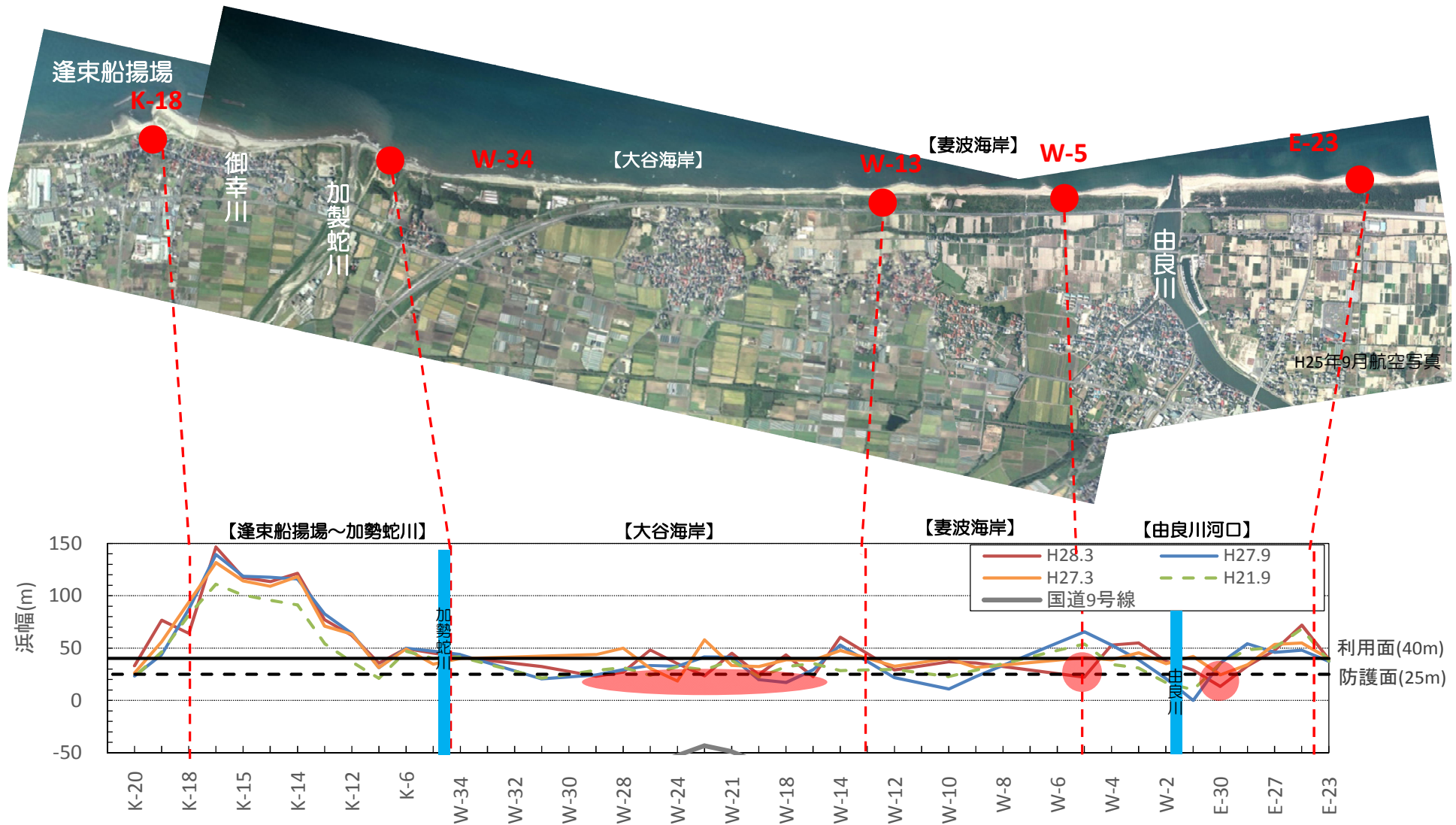


	① (逢東船揚場～加勢蛇川)	② (大谷海岸)	③ (妻波海岸)	④ (由良川河口)
長期的な変化 (H21→H28)	土砂堆積があり汀線前進傾向 (23年9月台風加勢蛇川からの出水影響)	局所的な侵食発生	局所的な侵食発生	由良川右岸部について侵食傾向
過年度の対策 (H21～H27)	サンドリサイクル	サンドリサイクル	サンドリサイクル	サンドリサイクル
本年度の対策 (H28)	—	サンドリサイクル	—	サンドリサイクル
短期的な変化 (H27→H28)	大きな変動無し	季節的な変動はみられるが サンドリサイクルによって安定傾向	季節毎に汀線の前進後退をくりか えしている	季節毎に汀線の前進後退をくりか えしている
来年度の対策予定 (H29)	サンドリサイクル (船揚場堆積土砂等の持出)	サンドリサイクル (侵食箇所への投入)	必要に応じてサンドリサイクル (侵食箇所への投入)	サンドリサイクル (侵食箇所への投入)

- H21～27年度 サンドリサイクル量45,915m<sup>3</sup>(年平均6,559m<sup>3</sup>)、H27年度 2,252m<sup>3</sup>
- 経年的に大谷・妻波海岸に局所的な侵食が発生しており、継続的に汀線状況を監視する必要がある。

## ②由良川左岸地区(由良川河口～逢東船揚場)

説明資料 3-11参照



○ 利用 …… 海水浴場としての利用はなし

○ 防護 …… 大谷海岸・由良川河口右岸の一部で局所侵食がみられるため継続的に観察が必要

### ③天神川右岸地区(天神川河口右岸～橋津川左岸)

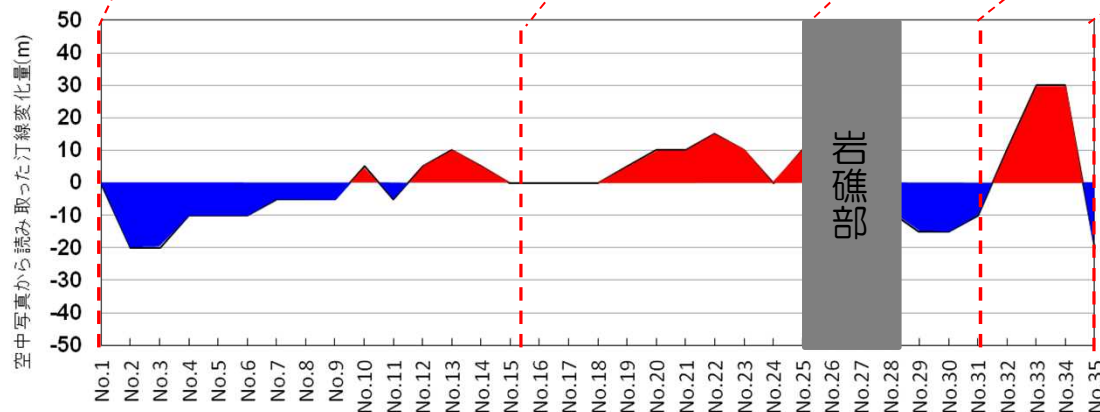


H28年6月3日撮影

### ③天神川右岸地区(天神川河口右岸～橋津川左岸)

説明資料 3-15参照

H25年9月航空写真



#### H20 - H25比較

- 天神川河口の右岸 (No.1～No.9)で海岸侵食が進行傾向にある。
- 橋津川右岸では堆積傾向。  
(H23～H24 湯梨浜町からの依頼で海水浴場の養浜をした経緯あり)
- 宇野にて侵食傾向 (No.28～No.31)であるが海水浴場に支障なし。