

管理の概況

1 沿革

- 昭和22年4月1日 鳥取県立公民館規程の制定により鳥取県立図書館内に鳥取県立公民館が併置され、図書部、科学部、集会部がおかれた。科学部は「科学研究館」として運営された。
- 昭和24年7月1日 鳥取県立公民館規程が廃止され、鳥取県立科学館設置条例に基づき「鳥取県立科学館」が設置される。
- 昭和24年7月23日 仁風閣に移転。
- 昭和27年7月1日 昭和27年7月博物館法の施行により、同法に基づく博物館相当施設として文部大臣の指定を受ける。
- 昭和29年7月1日 登録博物館となる。
- 昭和29年7月1日 鳥取県立科学博物館規程の制定により「鳥取県立科学博物館」と改称。
- 昭和39年9月7日 文化センター建設調査費を計上し、施設構想を検討。
- 昭和43年9月10日 文化センター敷地について、公設運動場と二の丸公園を充てることで知事と鳥取市長が合意。
- 昭和44年2月5日 県議会総務教育常任委員会で、鳥取市公設運動場に建設することに決定。
- 昭和44年4月2日 文化施設の建設促進のため、県に鳥取県立文化施設促進協議会を設置。
- 昭和44年5月30日 株式会社日建設計に建設構想図の作成を依頼。
- 昭和45年9月15日 鳥取県立博物館の実設計完了。
- 昭和45年10月20日 鳥取市が公設運動場を県立博物館の建設敷地として県に無償譲与。
- 昭和45年10月20日 建設工事着工。
- 昭和47年4月1日 鳥取県立科学博物館を「鳥取県立博物館」と改称、組織も、管理課（庶務係、設備係）学芸課（学芸係、美術係、史料係）と二課制に拡充。
- 昭和47年4月1日 西本真一県立鳥取東高校長が館長に就任。
- 昭和47年5月31日 建設工事竣工。
- 昭和47年10月1日 鳥取県立博物館竣工式、開館式挙行。
- 昭和50年4月1日 西本真一館長辞任に伴い木代彰県教育長が館長に就任。
- 昭和51年12月14日 木代彰館長辞任に伴い西尾優県教育長が館長事務取扱。
- 昭和52年4月1日 前田壽男県教育次長が館長に就任。
- 昭和56年4月1日 前田壽男館長辞任に伴い山根幸恵県立鳥取西工業高等学校長が館長に就任。
- 昭和58年4月1日 山根幸恵館長辞任に伴い河田晃県立鳥取西工業高等学校長が館長に就任。
- 昭和58年4月1日 学芸課の係を再編成し、自然係、美術係、人文係とする。

2 施設の概要

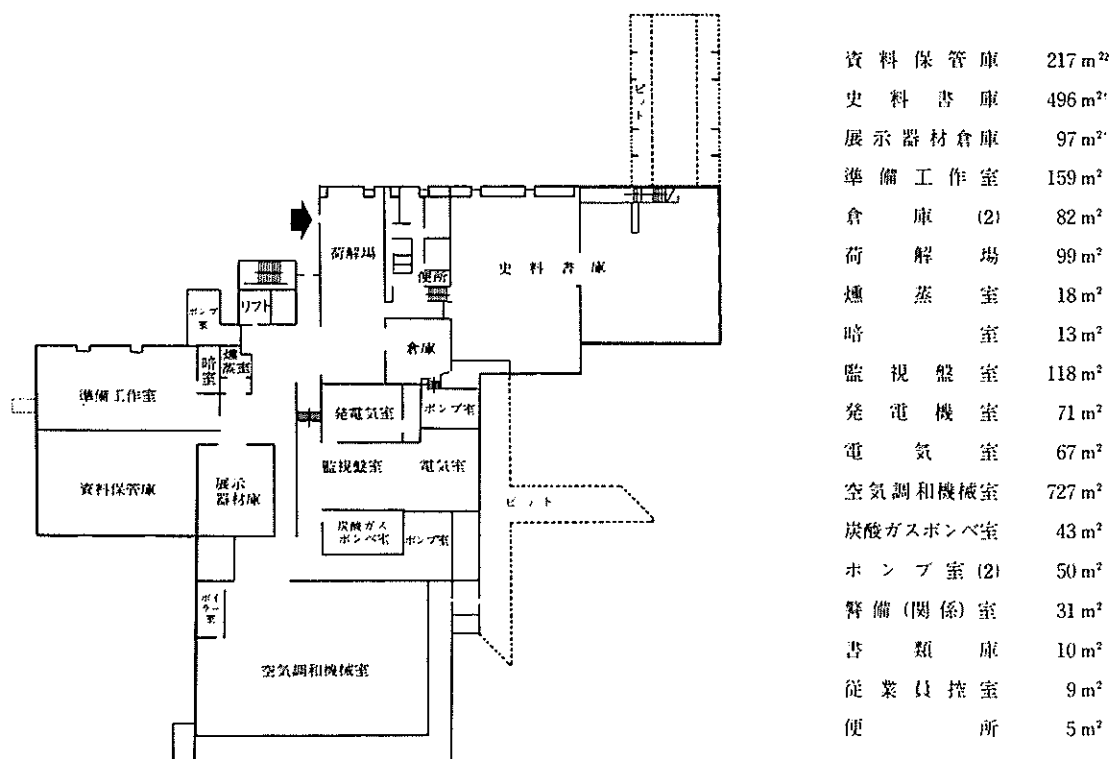
規 模

構造	鉄筋コンクリート造	地下1階、	地上2階、	一部3階				
規模	敷地面積	14,228㎡						
	建築面積	3,576㎡						
	床延面積	9,699㎡						
	地階	2,668㎡	1階	3,623㎡	2階	2,606㎡	3階	706㎡
	屋上階	58㎡	屋外倉庫(別棟)	38㎡				

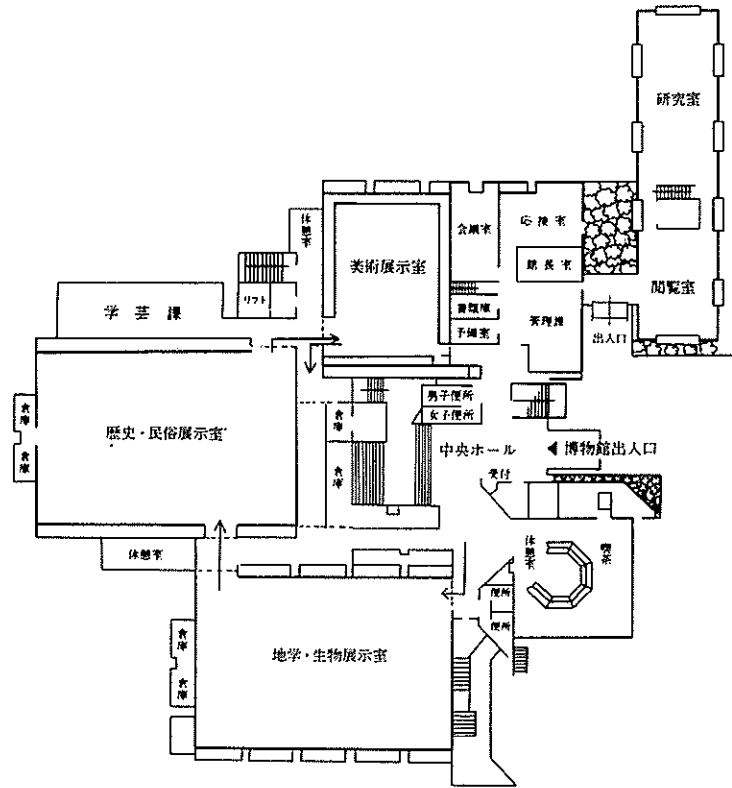
主要設備

- (1) 全館冷・暖房、温度・湿度調和装置
- (2) 収蔵庫、常設・特別展示室、炭酸ガス消火設備 50kgボンベ 112本
- (3) 予備発電設備 6,600V 250KVA
- (5) 盗難防止 超短波警戒装置 半径5m 11基
- (5) エレベーター設備 人荷用 定員59名 種載荷重3,900kg 1基
- (6) 講堂映写機 16mm 1台 8mm 1台 スライド1台
- (7) 身障者用便所、インターホン設備

地階平面図

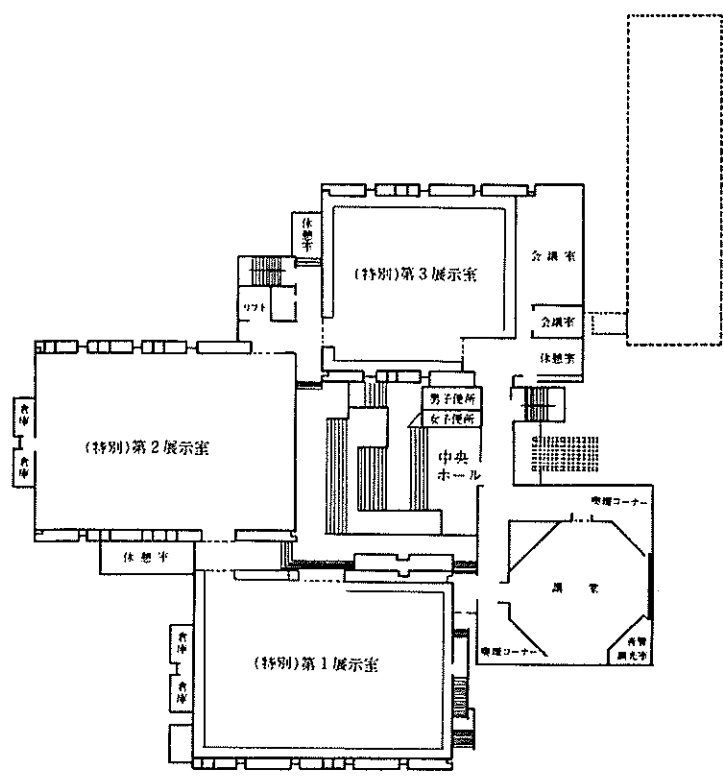


1 階 平 面 図



地学・生物展示室	515 m ²
歴史・民俗展示室	515 m ²
美術展示室	260 m ²
喫茶・休憩室	182 m ²
展示室倉庫(2)	40 m ²
館長室	26 m ²
応接室	60 m ²
管理課	68 m ²
学芸課	108 m ²
会議室	58 m ²
休憩室(2)	66 m ²
休養室	17 m ²
書類庫	10 m ²
便所(3)	64 m ²
閲覧室	111 m ²
研究室	170 m ²
倉庫(階段下)	110 m ²

2 階 平 面 図

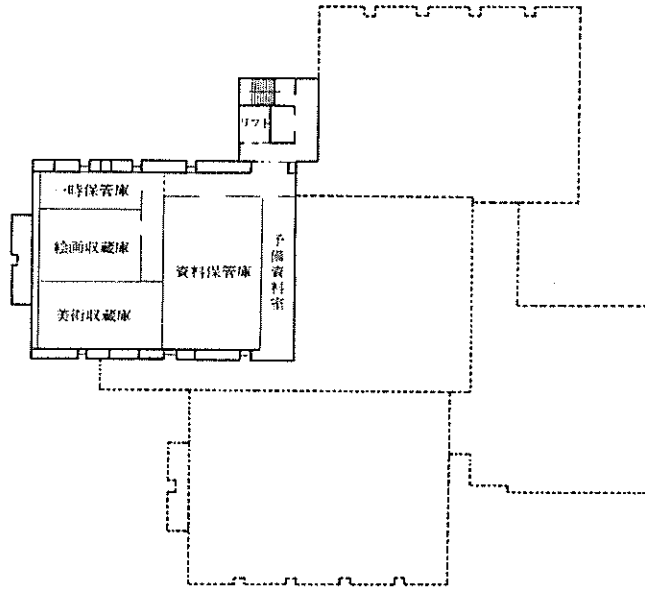


(特別)第1展示室	515 m ²
(〃)第2展示室	515 m ²
(〃)第3展示室	374 m ²
講堂・映写室	206 m ²
会議室・控室	107 m ²
展示室倉庫(2)	40 m ²
休憩室(3)	88 m ²
便所	30 m ²

陳列壁面の長さ(特別展示室)

区 分	壁 面 延 長		
	固 定	可 動	計
第 1 展 示 室	80 m	105 m	185 m
第 2 展 示 室	83	134	217
第 3 展 示 室	65	62	127
計	228	301	529

3 階 平 面 図



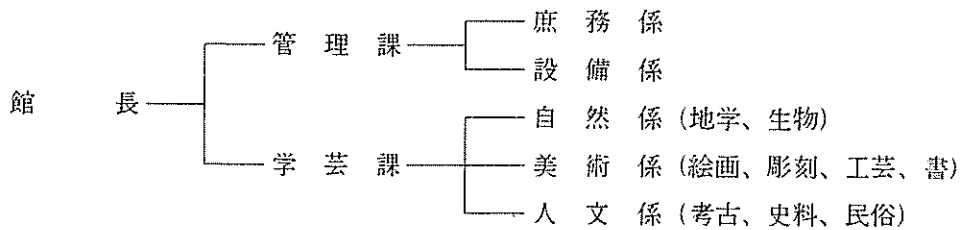
収蔵庫(3)	258m ²
資料保管庫	172m ²
予備資料室	60m ²

屋階平面図



3 組 織 (昭和58年4月1日現在)

昭和58年4月1日から学芸課の係を再編成し、自然係、美術係、人文係とした。



職員名簿 (昭和59年3月31日現在)

職 名	氏 名	職 名	氏 名
館 長	河 田 晃	主 任	森 岡 弘
管 理 課 長	戸 田 道 明	美 術 係 長	安 東 尚 文
庶 務 係 長	山 口 譲	学 芸 員	小 山 勝 之 進
主 任 (主 事)	長 見 ト キ 子	〃	三 谷 魏
主 事	西 垣 勝 志	主 事	山 中 順 子
〃	前 田 潤 子	人 文 係 長	福 井 淳 人
自 動 車 整 備 士	岡 田 晃 一	学 芸 員	鶴 田 憲 弥
設 備 係 長	森 下 忠 久	主 任	林 賢 一 郎
機 械 技 師	松 岡 弘 幸	主 事	寺 西 健 一
電 気 技 師	藤 田 政 博	〃	坂 本 敬 司
学 芸 課 長	大 谷 博	学 芸 員 補	植 谷 勤
自 然 係 長	野 村 幸 弘		

4 博物館協議会

鳥取県立博物館協議会は、委員25人で構成し、運営、自然、美術、人文の専門部会を組織して運営している。

なお、館組織の変更に伴い、旧人文・史料部会を統合して昭和58年11月15日から人文部会とした。

(1) 協議会開催状況

全体会 7月16日 11月15日 3月13日
 自然部会 3月8日
 人文部会 2月24日
 美術部会 2月29日
 旧人文・史料合同部会 10月14日

(2) 委員名簿（昭和59年3月31日現在）

任期＝昭和57年4月1日～昭和59年3月31日（2か年）

（昭和58年11月15日部会変更）

区分	氏名	住所	現職	部会	摘要
社会教育関係	石谷 貞彦	八頭郡智頭町智頭	県社会教育委員		議長
〃	児島 恒吉	鳥取市瓦町461	〃	運営	部会長 (議長代行者)
〃	杉本 幸江	倉吉市円谷128	県連合婦人会副会長	〃	
学校教育関係	田中 英太郎	鳥取市行徳ろ601	鳥取市日進小学校長	〃	58.6.24 任
〃	村田 茂	鳥取市戎町470	鳥取市西中学校長	〃	58.6.24 任
〃	吉田 博	鳥取市庵丁人町14-1	鳥取西高等学校長	〃	
学識経験	尾坂 雅人	鳥取市今町1丁目319	鳥取市教育委員長	〃	
〃	木島 善兵衛	八頭郡若桜町若桜259		〃	
〃	坂出 雅己	東伯郡三朝町三朝814		〃	
〃	安田 光昭	米子市上福原1838-2		〃	
〃	今村 時男	鳥取市行徳ろ754	県議会議員	〃	58.5.30 任
〃	吉田 達男	岩美郡岩美町太田	〃	〃	
〃	赤木 三郎	鳥取市湖山町南5-639	鳥取大学教授	自然	
〃	江原 昭三	鳥取市浜坂1491-5	〃	〃	
〃	尾崎 繁夫	鳥取市西町2丁目111	県文化財保護審議会委員	〃	部会長
〃	越智 春美	鳥取市行徳い743-9	鳥取大学教授	〃	
〃	岩垣 寿太郎	倉吉市上井町1丁目西		美術	
〃	尾崎 悌之助	鳥取市元魚町1丁目212	県文化財保護審議会委員	〃	部会長
〃	桑田 忠之助	倉吉市東仲町2043	〃	〃	
〃	山本 兼文	岩美郡岩美町馬場104		〃	
〃	佐々木 謙	境港市中野町314	県文化財保護審議会委員	人文	
〃	手嶋 義之	倉吉市広瀬町2037	〃	〃	
〃	野津 龍	鳥取市湖山町南3丁目101-51	鳥取大学教授	〃	
〃	河手 龍海	鳥取市江崎町106	〃	〃	部会長
〃	浜崎 洋三	鳥取市湯所町1丁目433	鳥取西高等学校教諭	〃	

5 予 算 (昭和59年 3月31日現在)

(単位：千円)

事業費	予算額	財 源 内 訳					摘 要
		国 庫	使用料	寄附金	諸収入	一般財源	
博物館運営費	58,420		5,018		41	53,361	
博物事業費	22,862		6,750			16,112	
資料収集研究費	3,222					3,222	
常設展示費	2,526					2,526	
教育普及活動費	1,284					1,284	
巡回展開催費	408					408	
常設展示改善充実費	1,750					1,750	
郷土視覚定点資料収集費	2,931					2,931	
地球のふしぎ展	9,716		6,750			2,966	
はにわ展開催準備費	1,025					1,025	
美術事業費	48,436	1,269	6,066	30,000		11,101	
資料収集研究費	2,009					2,009	
常設展示費	1,606					1,606	
辻 晉 堂 展	8,968	988	4,200			3,780	
世界の児童画展	2,710	281	1,866			563	
美術品取得基金	33,143			30,000		3,143	
史料事業費	5,018					5,018	
資料収集研究費	635					635	
藩政資料整備費	2,273					2,273	
藩政資料補修費	2,110					2,110	
博物館費合計	134,736	1,269	17,834	30,000	41	85,592	

6 利 用 者

(単位：人)

常設展 入館者	特別展 入館者	普及活動		研究相談	小 計	許可利用		小 計	合 計
		館 内	館 外			展示室	講堂・会議室		
33,937	24,228	559	546	936	60,206	20,186	5,980	26,166	86,372

(1) 特別展入館者数

(単位：人)

展 覧 会	期 間	開館 日数	小・中学生			高 校 生			一 般			合 計			1日当 り入館 者 数
			個人	団体	計	個人	団体	計	個人	団体	計	個人	団体	計	
世界の児童画	58.4.29 ~ 5.29	27	1,114	6,006	7,120	75	55	130	2,092	1,014	3,106	3,281	7,075	10,356	383
地球のふしぎ	58.7.16 ~ 8.21	32	2,660	1,306	3,966	166	52	218	3,244	677	3,921	6,070	2,035	8,105	253
辻 晉 堂	58.9.23 ~ 10.23	27	177	2,752	2,806	29	386	400	1,927	496	2,292	2,133	3,634	5,767	213
合 計		86	3,951	10,064	13,892	270	493	748	7,263	2,187	9,319	11,484	12,744	24,228	281

(2) 常設展入館者数

(単位：人)

月別	開館 日数	小・中学校			高 校 生			一 般			合 計			1日当 り入館 者 数
		個人	団体	計	個人	団体	計	個人	団体	計	個人	団体	計	
4	26	590	600	1,190	67	713	780	1,563	391	1,954	2,220	1,704	3,924	150
5	26	(168) 586	1,499	2,085	35	116	151	1,469	444	1,913	2,090	2,059	4,149	159
6	26	154	511	665	17	110	127	858	261	1,119	1,029	882	1,911	73
7	27	353	404	757	30	27	57	900	363	1,263	1,283	794	2,077	76
8	26	1,200	123	1,323	99	37	136	1,851	239	2,090	3,150	399	3,549	136
9	27	490	656	1,146	83	147	230	4,813	415	5,228	5,386	1,218	6,604	244
10	26	224	2,609	2,833	21	133	154	828	457	1,285	1,073	3,199	4,272	164
11	24	197	1,118	1,315	6		6	1,083	260	1,343	1,286	1,378	2,664	114
12	16	40	17	57	8		8	512	37	549	560	54	614	38
1	23	74	46	120	4		4	321	157	478	399	203	602	26
2	25	265	140	405	6	5	11	554	265	819	825	410	1,235	49
3	26	438	191	629	74	44	118	1,065	494	1,559	1,607	729	2,336	89
合計	298	4,641	7,914	12,555	450	1,332	1,782	15,817	3,783	19,600	20,908	13,029	33,937	113

(注) () はこどもの日の無料入館者で内数である。

(3) 展示室許可利用内訳 (館外主催展)

展 覧 会 名	期 間	内 容	入館者数	主 催
表 展	58.6.4～6.6	表具(掛軸、屏風) 47点	600人	東部表具師組合
山陰書人社展	6.12～6.19	書 30点	1,108	山陰書人社
鳥取大学開学記念展	6.15～6.19	絵画、書、写真など 209点	685	鳥取大学
夢 現 展	7.2～7.3	絵画、書、焼物	1,500	鳥取青年会議所
県 高 校 書 道 展	8.21～8.25	書 78点	648	鳥取県高校書道研究会
彩・チャール会合同展	11.2～11.6	絵画 90点	1,365	グループ彩 チャール会鳥取
林益堂傘寿記念展	11.2～11.8	日本画 102点	4,926	林益堂傘寿記念展実行委員会
塩谷定好・植田正治 オリジナル写真展	11.8～11.14	写真	1,501	鳥取県写真クラブ連合会
鳥取県勤労者美術展	11.12～11.14	絵画、書、写真 261点	567	鳥 取 県
鳥取書道連盟展	11.21～11.27	書 160点	796	鳥取書道連盟
鳥取県デザイナー協会展 日本グラフィックデザイン展	11.24～11.27	デザイン	1,800	鳥取県デザイナー協会
鳥取県児童生徒書道展	59.2.17～2.19	書	2,400	鳥取県書写書道教育研究会
今をいける池坊いけ花展	3.3～3.5	生花	1,500	池坊朱鳥の会
いま東松照明の世界展	3.12～3.18	写真	790	とっとりオリジナルくらぶ
鳥取県美術展覧会	58.9.4～9.12	洋画、日本画、書、彫刻、写真、 工芸、デザイン 541点	(5,064)	鳥取県教育委員会
合		計	20,186	

7 条例・規則

○鳥取県立博物館の設置及び管理に関する条例（昭和47年7月7日鳥取県条例第29号）

最終改正 昭和58年3月8日条例第16号

（目 的）

第1条 この条例は、地方自治法（昭和22年法律第67号）第244条の2第1項及び博物館法（昭和26年法律第285号）第18条の規定に基づき、鳥取県立博物館の設置及びその管理に関する事項について定めることを目的とする。

（設 置）

第2条 県民の教育、学術及び文化の発展に寄与するため、鳥取県立博物館（以下「博物館」という。）を鳥取市に設置する。

（利用の許可）

第3条 博物館を利用しようとする者は、教育委員会規則で定めるところにより、教育委員会の許可を受けなければならない。

（使用料の徴収）

第4条 博物館の利用については、別表に定めるところにより、使用料を徴収する。

（使用料の減免）

第5条 知事は、特別の理由があるときは、規則で定めるところにより、使用料を減免することができる。

（教育委員会規則への委任）

第6条 この条例に定めるもののほか、博物館の管理に関する事項は、教育委員会規則で定める。

附 則

（施行期日）

1 この条例は、昭和47年10月1日から施行する。

（以下附則省略）

別 表（第4条関係）（昭58条例16全改 昭58.4.1施行）

1 入 館 料

区 分		金 額	
		通常展示	特別展示
個 人	児童又は中学校の生徒	1人1回につき 30円	1人1回につき1,000円 をこえない範囲内で教育 委員会が定める額
	高等学校の生徒	1人1回につき 50円	
	学生又は一般人	1人1回につき 100円	
団 体 (20人以上のものに限る。)	児童又は中学校の生徒	1人1回につき 20円	
	高等学校の生徒	1人1回につき 30円	
	学生又は一般人	1人1回につき 80円	

2 展示室等使用料

区 分	金 額	
第1展示室	1日につき 18,000円	半日につき 9,000円
第2展示室	1日につき 18,000円	半日につき 9,000円
第3展示室	1日につき 14,000円	半日につき 7,000円
講 堂	1日につき 7,200円	半日につき 3,600円
会 議 室	1日につき 2,000円	半日につき 1,000円

備 考

- 1 この表中「1日」とは午前9時から午後5時までをいい、「半日」とは午前9時から午後1時まで又は午後1時から午後5時までをいう。
- 2 暖房又は冷房をしたときは、この表に定める使用料の額に当該額の2割に相当する額を加算する。

○鳥取県立博物館協議会に関する条例

(設 置)

第1条 博物館法（昭和26年法律第285号）第22条の規定に基き、鳥取県立博物館に鳥取県立博物館協議会（以下「協議会」という。）を置く。

(定 数)

第2条 協議会の委員（以下「委員」という。）の定数は、25人以内とする。

(任 期)

第3条 委員の任期は、2年とする。ただし、補欠委員の任期は、前任者の残任期間とする。

(解 任)

第4条 教育委員会は、特別の事情があると認めるときは、委員の任期中であってもこれを解任することができる。

附 則

この条例は、公布の日から施行する。

附 則（昭和47年3月30日条例第22号）抄

(施 行 期 日)

- 1 この条例は、昭和47年4月1日から施行する。

○鳥取県美術品取得基金条例（昭和54年3月16日鳥取県条例第2号）

(目 的)

第1条 この条例は、地方自治法（昭和22年法律第67号）第241条の規定に基づき、鳥取県美術品取得基金の設置及び管理に関する事項を定めることを目的とする。

(設 置)

第2条 美術品の取得に要する経費に充てるため、鳥取県美術品取得基金（以下「基金」という。）を設置する。

(積 立 て)

第3条 基金として積み立てる額は、一般会計歳入歳出予算に定める額とする。

(管 理)

第4条 基金に属する現金は、金融機関への預金その他の最も確実かつ有利な方法によりこれを保管しなければならない。

(運用益金の処理)

第5条 基金の運用から生ずる収益は、一般会計歳入歳出予算に計上して、基金に編入するものとする。

(繰 替 運 用)

第6条 知事は、財政上必要があると認めるときは、確実な繰戻し方法、期間及び利率を定めて、基金に属する現金を歳計現金に繰り替えて運用することができる。

(委 任)

第7条 この条例に定めるもののほか、基金の管理に関し必要な事項は、知事が定める。

附 則

この条例は、公布の日から施行する。

○鳥取県立博物館の管理運営に関する規則（昭和47年9月29日鳥取県教育委員会規則第7号）

最終改正 昭和58年3月24日鳥取県教育委員会規則第4号

（目 的）

第1条 この規則は、鳥取県立博物館（以下「博物館」という。）の管理運営に関し必要な事項を定めることを目的とする。

（内部組織及び分掌事務）

第2条 博物館に、次の表の上欄に掲げる課を置き、課の事務を分掌させるため、それぞれ当該下欄に掲げる係を置く。

管 理 課	庶 務 係・設 備 係
学 芸 課	自然係・美術係・人文係

2 各課の分掌事務は、次のとおりとする。

管 理 課

- (1) 博物館の施設の管理に関すること。
- (2) 博物館協議会に関すること。
- (3) 庶務に関すること。
- (4) その他他課の所掌に属しないこと。

学 芸 課

- (1) 博物館資料の収集、保管及び展示に関すること。
- (2) 博物館資料の利用の指導、助言及び普及に関すること。
- (3) 博物館資料の調査研究に関すること。
- (4) その他博物館の事業に関すること。

（係の分掌事務）

第3条 係の分掌事務は、館長が定め、教育長に報告しなければならない。これを変更したときも、同様とする。

（職 制）

第4条 博物館に館長を、課及び係にそれぞれの長を置く。

2 前項の長の職務を補佐させ、及び長に事故がある場合はその職務を代行させるため必要があると認めるときは、博物館に次長を、課に課長補佐を置くことができる。

（職員の種類）

第5条 博物館の職員（臨時的任用職員及び非常勤職員を除く。以下同じ。）の種類は、事務職員及び技術職員とする。

（職員の職）

第6条 博物館の職員の職は、別表のとおりとする。

（職員の分担事務）

第7条 職員の分担事務は、館長が定め、教育長に報告しなければならない。

（開館時間）

第8条 博物館の開館時間は、午前9時から午後5時までとする。ただし、教育委員会は、特に必要があると認めるときは、臨時にこれを変更することができる。

2 教育委員会は、前項ただし書の規定により開館時間を変更するときは、あらかじめその旨を掲示しなけれ

ばならない。

(休館日)

第9条 博物館の休館日は、次のとおりとする。

- (1) 月曜日(その日が国民の祝日に関する法律(昭和23年法律第178号)に規定する休日である場合は、その翌日)
 - (2) 国民の祝日に関する法律に規定する国民の祝日の翌日(その日が日曜日、月曜日又は火曜日である場合を除く。)
 - (3) 1月1日から同月4日まで及び12月28日から同月31日までの日
- 2 教育委員会は、特に必要があると認めるときは、前項の規定にかかわらず、臨時に休館し、又は休館日に開館することができる。
- 3 前条第2項の規定は、前項の規定により臨時に休館し、又は休館日に開館する場合に準用する。
(利用の許可の申込み等)

第10条 博物館の展示室、講堂及び会議室(以下「展示室等」という。)を利用しようとする者は、様式第1号による許可申込書を教育委員会に提出しなければならない。

- 2 博物館に入館して博物館資料を観覧しようとする者の利用の許可の申込みについては、教育委員会が別に定めるところによる。
- 3 教育委員会は、博物館の利用の許可をしたときは、展示室等を利用する者に対しては様式第2号による利用許可書を、博物館に入館して博物館資料を観覧する者に対しては様式第3号による入館券を交付するものとする。
(行為の制限等)

第11条 博物館においては、次に掲げる行為をしてはならない。

- (1) 博物館の施設又は博物館資料をき損し、若しくは汚損し、又はそのおそれのある行為をすること。
 - (2) 許可を受けずに博物館資料を模写し、又は撮影すること。
 - (3) 所定の場所以外の場所において喫煙し、又は飲食すること。
 - (4) 許可を受けずに物品を販売すること。
 - (5) 他人に迷惑を及ぼし、又はそのおそれのある行為をすること。
 - (6) その他教育委員会が定める行為。
- 2 前項第(2)号又は第(4)号の許可を受けようとする者は、様式第4号又は様式第5号による許可申請書を教育委員会に提出しなければならない。
- 3 教育委員会は、第1項の規定に違反し、又はそのおそれのある者に対しては、博物館への入館を拒み、又は博物館からの退去を命ずることができる。

(監督)

第12条 教育委員会は、博物館の適正な管理を図るため必要があると認めるときは、博物館の利用の許可を受けた者(以下「利用者」という。)に対し、必要な措置を命じ、又は必要な指示をすることができる。

(許可の取消し)

第13条 教育委員会は、利用者が次の各号の一に該当するときは、鳥取県立博物館の設置及び管理に関する条例(昭和47年7月鳥取県条例第29号。以下「条例」という。)第3条の許可又は第11条第1項第(2)号若しくは第(4)号の許可を取り消すことができる。

- (1) 条例若しくはこの規則の規定又はこれらに基づく処分に違反したとき。
- (2) 許可の条件に違反したとき。
- (3) 詐偽その他不正の行為により許可を受けたとき。
- (4) 正当な理由がなく使用料を納付しないとき。
- (5) その他博物館の管理上支障がある行為をし、又はそのおそれがあるとき。

(使用料の減免)

第14条 博物館の使用料の減免を受けようとする者は、様式第6号による減免申請書を教育委員会に提出しなければならない。

(委 任)

第15条 この規則に定めるもののほか、博物館の管理運営に関し必要な事項は、教育委員会の承認を得て、館長が別に定める。

附 則

(施行期日)

1 この規則は、昭和47年10月1日から施行する。

(以下附則省略)

別表(条6条関係) (昭和48年教委規則8、昭和52年教委規則1・一部改正)

1 事務職員又は技術職員をもって充てる職

館長・次長・課長・課長補佐・主幹・係長・主任・現業主幹

2 事務職員をもって充てる職

主事・博物館司書・現業主事

3 技術職員をもって充てる職

専門学芸員・学芸員・学芸員補・機械技師・電気技師・自動車整備士・運転士

○県立学校の授業料及び県営武道館等の使用料の減免に関する規則(抄)

(目 的)

第1条 この規則は、鳥取県立学校(以下「県立学校」という。)の授業料並びに鳥取県営社会体育施設、鳥取県立博物館、鳥取県立青少年社会教育施設、鳥取県立社会教育センター及び鳥取県立倉吉体育文化会館(以下「県営社会体育施設等」という。)の使用料の減免に関し必要な事項を定めることを目的とする。

(授業料及び使用料の減免)

第2条 県立学校の授業料及び県営社会体育施設等の使用料の減免は、次の表の中欄に掲げる授業料又は使用料について行うものとし、当該授業料又は使用料の減免を行うことができる場合は、それぞれ同表の下欄に定める事由に該当する場合とする。

区 分	授業料又は使用料	減 免 事 由
鳥取県立博物館	展示室等使用料	1 芸術文化団体が芸術又は文化の振興のために行う展示会、講演会、講習会その他の集会等(入場料又はこれに類するものを徴収しないものに限る。)のために利用するとき。 2 社会教育団体が社会教育活動として行う講習会、講演会、展示会、その他の集会等(入場料又はこれに類するものを徴収しないものに限る。)のために利用するとき。 3 その他教育、学術及び文化の振興を図るため知事が特に必要があると認めるとき。

(減免と申請手続等)

第3条 県立学校の授業料及び県営社会体育施設等の使用料の減免の申請手続その他必要な事項は、別に定める。

附 則

この規則は昭和52年4月1日から施行する。

(以下附則省略)