

# 管 理 の 概 況

## 1 沿 革

昭和22年4月1日	鳥取県立公民館規程の制定により鳥取県立鳥取図書館内に鳥取県立公民館が併置され、図書部、科学部、集会部がおかれる。 科学部は「科学研究館」として運営。
昭和24年7月1日	鳥取県立公民館規程が廃止され、鳥取県立科学館設置条例に基づき「鳥取県立科学館」が設置される。
昭和24年7月23日	仁風閣に移転。物理、電気、化学、地学、生物の5部門からなる指導研究室を設置。
昭和27年7月1日	昭和27年7月博物館法の施行により、同法に基づく博物館相当施設として文部大臣の指定を受ける。
昭和29年7月1日	登録博物館となる。
昭和29年7月1日	鳥取県立科学博物館規程の制定により「鳥取県立科学博物館」と改称。
昭和30年5月	考古指導研究室設置。
昭和30年7月	教育研究所等の転出により仁風閣を全館使用。
昭和31年7月1日	鳥取県立科学博物館に庶務係及び指導調査係を設置。
昭和38年3月31日	理工学部門（物理、電気、化学）の廃止。
昭和38年4月1日	民俗部門の設置により生物、地学、考古、民俗の4部門となる。
昭和39年9月6日	文化センター建設調査費を計上し、施設構想を検討。
昭和43年9月10日	文化センター敷地について、鳥取市公設運動場と二の丸公園を充てることで知事と鳥取市長が合意。
昭和44年4月2日	文化施設の建設促進のため、県に鳥取県立文化施設促進協議会を設置。
昭和44年5月30日	株式会社日建設計に建設構想図の作成を依頼。
昭和45年9月15日	鳥取県立博物館の実施設計完了。
昭和45年10月20日	建設工事着工（建設費総額 11億2,904万6千円）。
昭和46年4月1日	鳥取県立科学博物館に美術係を設置。
昭和47年4月1日	鳥取県立科学博物館を「鳥取県立博物館」と改称、組織も、管理課（庶務係、設備係）、学芸課（学芸係、美術係、史料係）と二課制に拡充。
昭和47年4月1日	西本真一県立鳥取東高等学校長が館長に就任。
昭和47年5月31日	建設工事竣工。
昭和47年10月1日	鳥取県立博物館竣工式、開館式挙行。
昭和48年	仁風閣を鳥取市に委譲。
昭和50年4月1日	西本真一館長辞任に伴い、木代彰県教育長が館長に就任。
昭和51年12月14日	木代彰館長辞任に伴い、西尾優県教育長が館長事務取扱。
昭和52年4月1日	前田壽男県教育次長が館長に就任。
昭和56年4月1日	前田壽男館長辞任に伴い、山根幸恵県立鳥取西工業高等学校長が館長に就任。
昭和58年4月1日	山根幸恵館長辞任に伴い、河田晃県立鳥取西工業高等学校長が館長に就任。

昭和58年4月1日	学芸課の係を再編成し、自然係、美術係、人文係とする。
昭和58年4月1日	考古・民俗展示室を歴史・民俗展示室に改編。
昭和60年4月1日	河田晃館長辞任に伴い、松本兵衛県立鳥取図書館長が館長に就任。
昭和60年6月11日	近代美術展示室を開設。
昭和60年11月3日	皇太子殿下・同妃殿下が、第21回全国身体障害者スポーツ大会行啓の際当館を御視察。
昭和61年6月8日	中国河北省友好訪日団（河北省長ほか5名）来館視察。
昭和62年4月1日	松本兵衛館長転任に伴い、長石肇県教育次長が館長に就任。
平成4年4月1日	長石肇館長辞任に伴い、國岡靖夫県立倉吉東高等学校長が館長に就任。
平成5年11月15日	文化課に県立美術館基本構想検討委員会を設置。
平成6年6月8日	鳥取県立博物館改修計画策定委員会を設置。
平成8年3月28日	鳥取県立博物館の改修について教育長へ提言。
平成9年4月1日	國岡靖夫館長辞任に伴い、西垣幸信県立鳥取盲学校長が館長に就任。

## 2 施設の概要

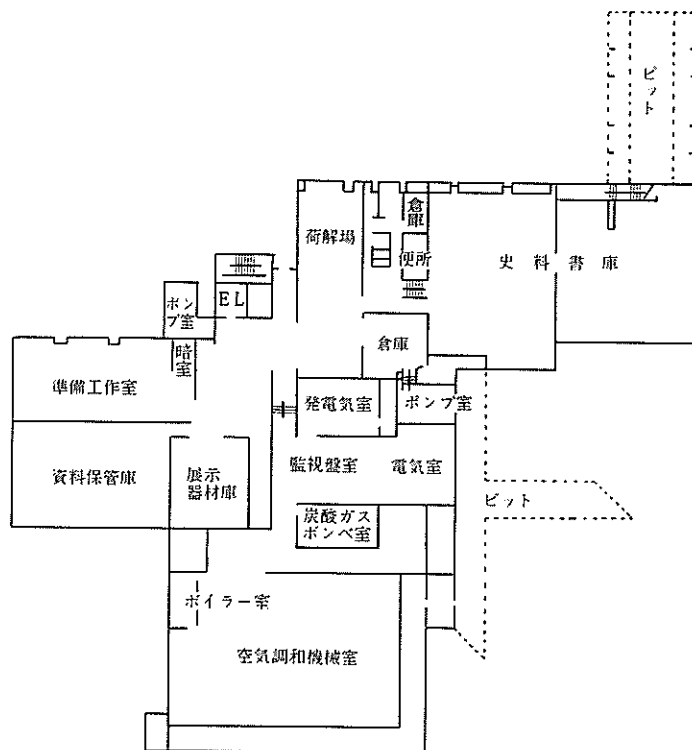
### <規 模>

構 造	鉄筋コンクリート造	地下1階、地上2階、一部3階						
規 模	敷 地 面 積	14,228㎡						
	建 築 面 積	3,576㎡						
	延 床 面 積	9,699㎡						
	地 階	2,668㎡	1階	3,623㎡	2階	2,606㎡	3階	706㎡
	屋上階	58㎡	屋外倉庫 (別棟)	38㎡				

### <主要設備>

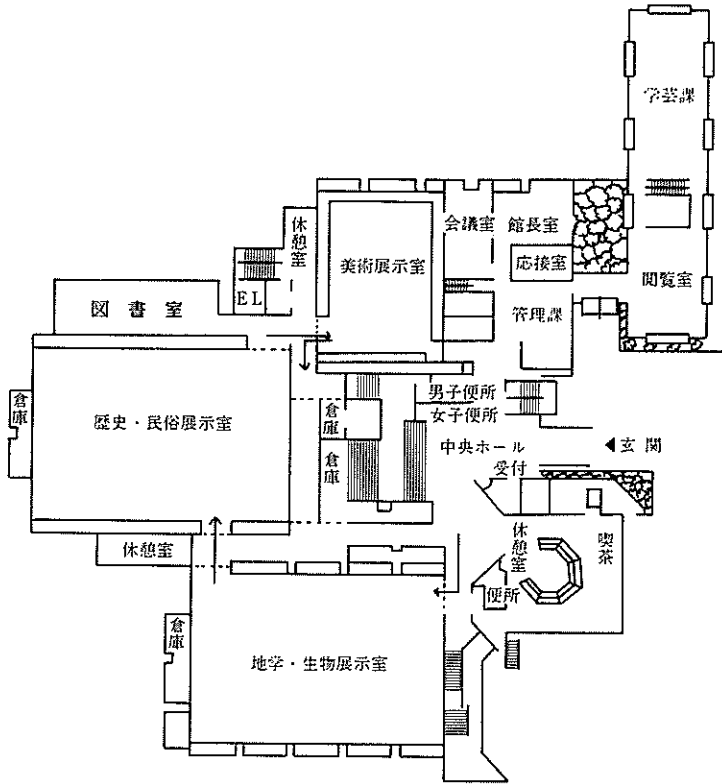
- (1) 全館冷・暖房、温度・湿度調和装置
- (2) 収蔵庫、常設・特別展示室、炭酸ガス消火設備 50kgボンベ 112本
- (3) 予備発電設備 6,600V・250KVA
- (4) エレベーター設備 人荷用、定員 59名、積載荷重 3,900kg、1基
- (5) 煉蒸設備 常圧式、15㎡
- (6) 身障者用便所
- (7) 身障者用スロープ

### 地 階 平 面 図



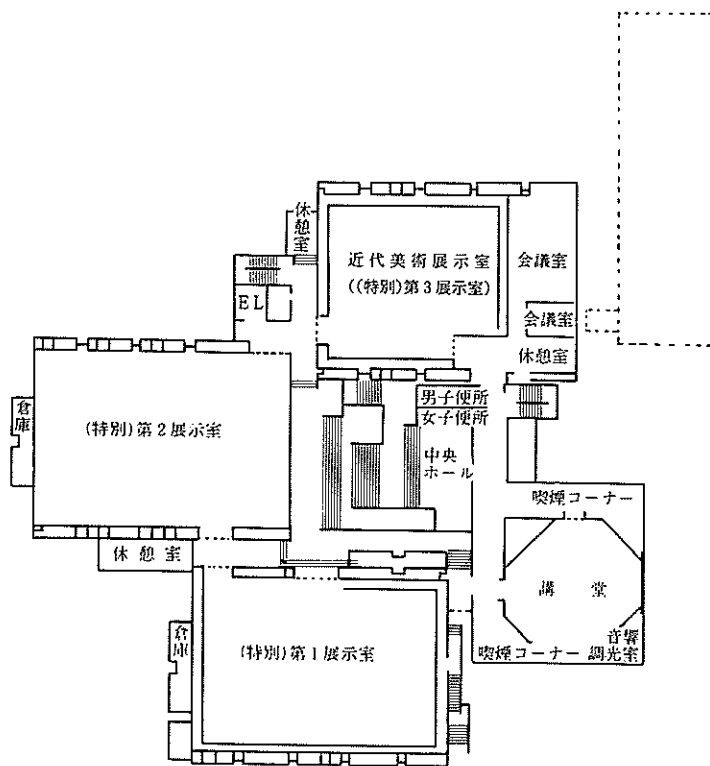
資料保管庫	217㎡
史料書庫	496㎡
展示器材倉庫	97㎡
準備工作室	159㎡
倉庫 (2)	82㎡
荷解場	99㎡
暗室	13㎡
監視盤室	118㎡
発電機室	71㎡
電気室	67㎡
空気調和機械室	727㎡
炭酸ガスポンベ室	43㎡
ポンプ室 (1)	50㎡
警備 (関係) 室	31㎡
書類庫	10㎡
従業員控室	9㎡
便所	5㎡

# 1 階 平 面 図



地学・生物展示室	515㎡
歴史・民俗展示室	515㎡
美術展示室	260㎡
喫茶・休憩室	182㎡
休憩室(2)	66㎡
館長室	60㎡
応接室	26㎡
管理課	68㎡
学芸課	170㎡
閲覧室	111㎡
図書室	108㎡
会議室	58㎡
休養室	17㎡
書類庫	10㎡
倉庫(階段下)	110㎡
展示室倉庫(2)	40㎡
便所(3)	64㎡

# 2 階 平 面 図

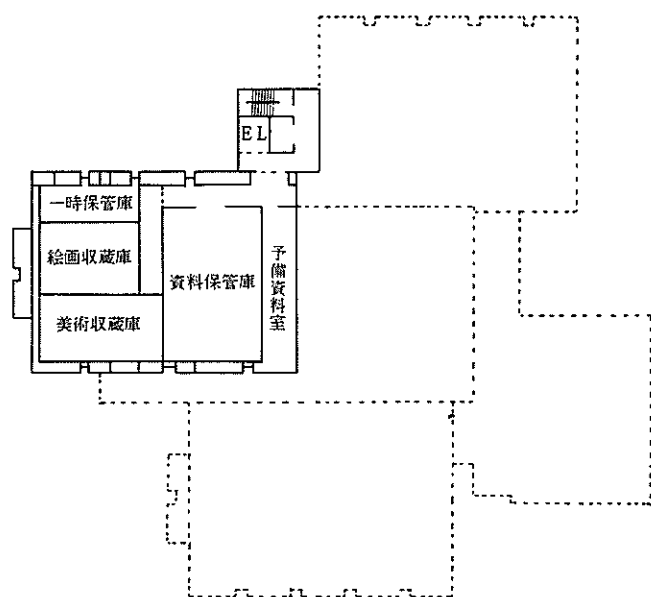


(特別)第1展示室	515㎡
(〃)第2展示室	515㎡
近代美術展示室 (特別)第3展示室	374㎡
講堂・映写室	206㎡
会議室・控室	107㎡
展示室倉庫(2)	40㎡
休憩室(3)	88㎡
便所	30㎡

陳列壁面の長さ (特別展示室)

区分	壁面延長		
	固定	可動	計
第1展示室	80m	105m	185m
第2展示室	83	134	217
第3展示室	65	62	127
計	228	301	529

### 3 階 平 面 図

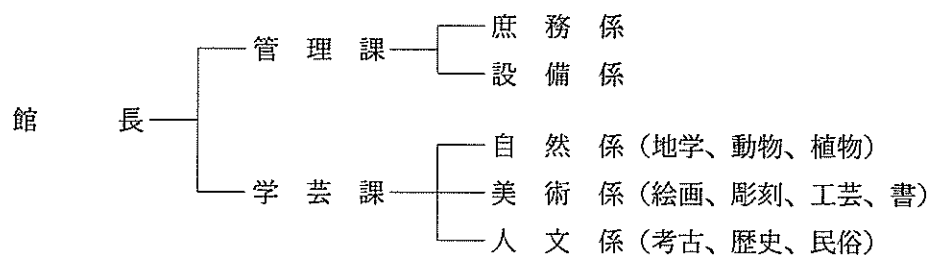


収 蔵 庫 258㎡  
 資 料 保 管 庫 172㎡  
 予 備 資 料 室 60㎡

屋 階 平 面 図



### 3 組 織 (平成9年4月1日現在)



### 職 員 名 簿 (平成10年3月31日現在)

職 名	氏 名	職 名	氏 名
館 長	西 垣 幸 信	自 然 係 長	安 藤 重 敏
管 理 課 長	高 田 理 宏	学 芸 員	田 村 昭 夫
庶 務 係 長	堀 部 宏 子	主 任	平 尾 和 幸
主 任	網 川 昭 夫	美 術 係 長	磯 江 哲 昭
主 事	近 藤 健	学 芸 員	日 笠 保 雄
”	島 田 伸 子	主 任	門 脇 博
主任自動車整備士	森 本 賢 一	人 文 係 長	坂 本 敬 司
設 備 係 長	大 塩 忠 雄	学 芸 員	岸 本 浩 忠
主 任	武 田 徹	”	福 代 宏
電 気 技 師	松 田 秀 和	主 任	石 田 敏 紀
学 芸 課 長	田 中 弘 道		

#### 4 博物館協議会

鳥取県立博物館協議会は、委員15名で構成し、全体会のほか運営、自然、美術及び人文の各専門部会を組織して運営している。

##### (1) 協議会開催状況

全体会 平成9年12月19日、平成10年2月19日

自然部会 平成9年12月12日

美術部会 平成9年12月3日

人文部会 平成9年12月19日

##### (2) 委員名簿

任期：平成8年4月1日～平成10年3月31日（2か年）

氏名	住所	団体名及び職名	所属部会	備考
上紙正規	〒689-1211 八頭郡用瀬町別府186-18	県連合青年団機関紙局長	運営	
川上義博	〒689-2303 東伯郡東伯町徳万620-23	県議会議員	〃	
齋藤玲子	〒689-0325 気高郡鹿野町今市622	鹿野町教育委員	〃	
中嶋恵子	〒683-0822 倉吉市葵町703-15	羽合町立羽合東小学校長	〃	H8.5.23 任命
土橋幸男	〒680-0022 鳥取市西町4丁目4-214	県生涯学習審議会委員	〃	
森納	〒680-0136 岩美郡国府町糸谷11	医師	〃	議長 運営部会長
赤木三郎	〒680-0944 鳥取市布勢375	鳥取大学教授	自然	
江原昭三	〒680-0001 鳥取市浜坂2丁目15-7	鳥取大学教授	〃	自然部会長 議長代行
清水寛厚	〒680-0001 鳥取市浜坂5丁目5-9	鳥取大学助教授	〃	
上田敏和	〒680-1416 鳥取市高住120-1	鳥取大学教授	美術	美術部会長
荻原みゆき	〒680-0021 鳥取市材木町153	県書道連合会常任理事	〃	
高阪一治	〒680-0941 鳥取市湖山町北1-414	鳥取大学教授	〃	
河手龍海	〒703-8258 岡山市西川原334-5	鳥取大学名誉教授	人文	人文部会長
名越勉	〒682-0887 倉吉市明治町1033-6	倉吉市文化財保護審議会委員	〃	
野津龍	〒680-0945 鳥取市湖山町南3-101-51	鳥取大学教授	〃	

5 平成9年度予算 (平成10年3月31日現在)

(単位:千円)

(目 業 名) 事 業 名	予算額	財 源 内 訳				
		使用料	寄附金	繰入金	諸収入	県 費
(博 物 館 費)						
博 物 館 運 営 費	92,952	5,856			38	87,058
自 然 事 業 費	32,815					32,815
資 料 収 集 研 究 費	5,082					5,082
常 設 展 示 費	12,689					12,689
基本資料動物剥製製作事業費	15,044					15,044
美 術 事 業 費	14,097					14,097
資 料 収 集 研 究 費	8,260					8,260
常 設 展 示 費	5,837					5,837
人 文 事 業 費	23,570					23,570
資 料 収 集 研 究 費	7,623					7,623
常 設 展 示 費	555					555
藩 政 資 料 整 備 費	15,392					15,392
特 別 展 開 催 費	52,961	8,085			1,300	43,576
救おう/日本の野生生物開催費	18,565	2,275				16,290
紫石・応挙と土方稲嶺展開催費	14,625	2,466				12,159
開館25周年記念						
栄光の近世ヨーロッパ絵画展開催費	17,039	3,344			1,300	12,395
催物展開催費	2,732					2,732
普 及 事 業 費	4,046					4,046
教 育 普 及 活 動 費	1,149					1,149
巡 回 展 開 催 費	2,897					2,897
安富コレクション整理費	1,857					1,857
常設展示改善事業	2,506					2,506
重要歴史資料レプリカ製作事業	7,981					7,981
合 計	232,785	13,941			1,338	217,506

6 平成9年度利用状況

(1) 利用者数

(単位:人)

常設展示 入館者	県 展 入館者	特別展 入館者	普及活動		研 究 相 談	小 計	許 可 利 用			合 計
			館 内	館 外 川原の石			展 示 室 日展含む	講 堂 会 議 室	小 計	
29,240	5,441	15,196	[ 205] 1,541	(8,767) 9,109	837	61,364	48,595	3,423	52,018	[ 205] (8,767) 113,382

[ ] は常設展示・特別展入館者の内数であり、記載欄においては外数、( ) は巡回展入場者数で内数

## (2) 常設展示入館者数

(単位：人)

月別	開館 日数	小・中学生			高 校 生			一 般			合 計			1 日 当たりの 入館者数
		個人	団体	計	個人	団体	計	個人	団体	計	個人	団体	計	
4	27	(241) 322	(141) 141	(382) 463	(21) 50	(0) 0	(21) 50	(393) 2,702	(43) 211	(436) 2,913	(655) 3,074	(184) 352	(839) 3,426	126
5	27	(310) 314	(1,004) 1,004	(1,314) 1,318	(24) 28	(38) 38	(62) 66	(156) 1,251	(54) 120	(210) 1,371	(490) 1,593	(1,096) 1,162	(1,586) 2,755	102
6	25	(103) 104	(394) 394	(497) 498	(15) 21	(121) 121	(136) 142	(183) 1,017	(97) 239	(280) 1,256	(301) 1,142	(612) 754	(913) 1,896	75
7	30	(178) 319	(40) 40	(218) 359	(11) 22	(0) 0	(11) 22	(99) 1,189	(51) 129	(150) 1,318	(288) 1,530	(91) 169	(379) 1,699	56
8	30	(314) 767	(0) 61	(314) 828	(49) 128	(37) 43	(86) 171	(140) 2,405	(37) 135	(177) 2,540	(503) 3,300	(74) 239	(577) 3,539	117
9	30	(138) 143	(179) 179	(317) 322	(11) 12	(0) 0	(11) 12	(128) 1,573	(26) 199	(154) 1,772	(277) 1,728	(205) 378	(482) 2,106	70
10	27	(111) 127	(746) 746	(857) 873	(12) 39	(0) 0	(12) 39	(168) 1,290	(124) 275	(292) 1,565	(291) 1,456	(870) 1,021	(1,161) 2,477	91
11	27	(131) 134	(493) 493	(624) 627	(53) 56	(0) 0	(53) 56	(197) 1,506	(108) 266	(305) 1,772	(381) 1,696	(601) 759	(982) 2,455	90
12	23	(44) 60	(32) 32	(76) 92	(6) 7	(0) 0	(6) 7	(96) 1,024	(41) 128	(137) 1,152	(146) 1,091	(73) 160	(219) 1,251	54
1	23	(88) 96	(227) 227	(315) 323	(4) 10	(0) 0	(4) 10	(166) 1,264	(16) 155	(182) 1,419	(258) 1,370	(243) 382	(501) 1,752	76
2	23	(174) 176	(66) 66	(240) 242	(9) 17	(17) 17	(26) 34	(274) 2,345	(32) 223	(306) 2,568	(457) 2,538	(115) 306	(572) 2,844	123
3	26	(196) 327	(95) 112	(291) 439	(25) 40	(0) 0	(25) 40	(338) 2,368	(34) 193	(372) 2,561	(559) 2,735	(129) 305	(688) 3,040	116
合計	318	(2,028) 2,889	(3,417) 3,495	(5,445) 6,384	(240) 430	(213) 219	(453) 649	(2,338) 19,934	(663) 2,273	(3,001) 22,207	(4,606) 23,253	(4,293) 5,987	(8,899) 29,240	91

( ) は、入館料減免者数で内数

## (3) 県展(鳥取県美術展覧会)入館者数(鳥取会場)

期間 9月12日(金)～9月21日(日) 5,441人

## (4) 特別展入館者数

(単位：人)

展覧会名	区 分	期 間	開館 日数	小・中学生			高 校 生			一 般			合 計			1 日 当たりの 入館者数
				個人	団体	計	個人	団体	計	個人	団体	計	個人	団体	計	
救おう!日本の 野生生物		9.7.24 ～8.24	31	1,183	503	1,686	78	19	97	2,571	481	3,052	3,832	1,003	4,835	155
紫石・応挙と 土方稲嶺展		9.9.28 ～10.26	26	41	6	47	22	5	27	2,887	1,289	4,176	2,950	1,300	4,250	163
栄光の近世 ヨーロッパ絵画展		9.11.9 ～12.7	26	294	155	449	70	45	115	3,961	1,586	5,547	4,325	1,786	6,111	235



## (5) 館外主催展

展覧会名	期 間	内 容	入館者数	備 考
第 28 回 日 展	平成9年 4月26日～5月18日	絵画、彫刻 工芸、書	33,091 <sup>人</sup>	新日本海新聞社
山 陰 書 人 社 展	6月5日～6月8日	書	750	山陰書人社
鳥取大学開学記念会 第25回展覧会	6月6日～6月8日	絵画、工芸 写真、イラ スト等	470	鳥取大学
第50回チャール会鳥取展	6月13日～6月17日	絵画	650	チャール会鳥取
'97山陰新協鳥取展	6月25日～6月29日	絵画	1,038	山陰新協美術会
アジア国際水彩画展	7月9日～7月14日	絵画	1,022	アジア国際水彩画展 鳥取県開催実行委員会
全国高等学校総合文化祭プレ 鳥取大会美術・工芸部門	11月1日～11月3日	絵画、工芸	800	鳥取県教育委員会
彩 20 周 年 記 念 展	12月13日～12月17日	絵画	1,123	グループ彩
第44回鳥取県勤労者美術展	12月13日～12月18日	写真、絵画 書	1,200	鳥取県商工労働部
第22回鳥取書道連盟展	12月20日～12月22日	書	757	鳥取書道連盟
第19回鳥取書道連合会展	12月25日～12月27日	書	850	鳥取県書道連合会
童謡・唱歌百景絵画展	平成10年 1月17日～1月25日	絵画	970	鳥取県企画部
鳥取県東部地区 児童生徒書写書道展	2月14日～2月15日	書	2,200	鳥取県書写書道教育 研究会
第14回梨風会書展	2月20日～2月22日	書	982	梨風会
船井美周(遺作)・武彦 父 子 展	3月1日～3月8日	絵画	1,342	個人
NHK文化センター鳥取教室 開設10周年記念作品展	3月13日～3月15日	絵画、書 写真、てん刻 自然標本	1,350	NHK文化センター 鳥取教室
合 計			48,595	