

# 管 理 の 概 況

## 1 沿 革

昭和22年4月1日	鳥取県立公民館規程の制定により鳥取県立鳥取図書館内に鳥取県立公民館が併置され、図書部、科学部、集会部がおかれる。 科学部は「科学研究館」として運営。
昭和24年7月1日	鳥取県立公民館規程が廃止され、鳥取県立科学館設置条例に基づき「鳥取県立科学館」が設置される。
昭和24年7月23日	仁風閣に移転。物理、電気、化学、地学、生物の5部門からなる指導研究室を設置。
昭和27年7月1日	昭和27年7月博物館法の施行により、同法に基づく博物館相当施設として文部大臣の指定を受ける。
昭和29年7月1日	登録博物館となる。
昭和29年7月1日	鳥取県立科学博物館規程の制定により「鳥取県立科学博物館」と改称。
昭和30年5月	考古指導研究室設置。
昭和30年7月	教育研究所等の転出により仁風閣を全館使用。
昭和31年7月1日	鳥取県立科学博物館に庶務係及び指導調査係を設置。
昭和38年3月31日	理工学部門（物理、電気、化学）の廃止。
昭和38年4月1日	民俗部門の設置により生物、地学、考古、民俗の4部門となる。
昭和39年9月6日	文化センター建設調査費を計上し、施設構想を検討。
昭和43年9月10日	文化センター敷地について、鳥取市公設運動場と二の丸公園を充てることで知事と鳥取市長が合意。
昭和44年4月2日	文化施設の建設促進のため、県に鳥取県立文化施設促進協議会を設置。
昭和44年5月30日	株式会社日建設計に建設構想図の作成を依頼。
昭和45年9月15日	鳥取県立博物館の実施設計完了。
昭和45年10月20日	建設工事着工（建設費総額 11億2,904万6千円）。
昭和46年4月1日	鳥取県立科学博物館に美術係を設置。
昭和47年4月1日	鳥取県立科学博物館を「鳥取県立博物館」と改称、組織も、管理課（庶務係、設備係）、学芸課（学芸係、美術係、史料係）と二課制に拡充。
昭和47年4月1日	西本真一県立鳥取東高等学校長が館長に就任。
昭和47年5月31日	建設工事竣工。
昭和47年10月1日	鳥取県立博物館竣工式、開館式挙行。
昭和48年	仁風閣を鳥取市に委譲。
昭和50年4月1日	西本真一館長辞任に伴い、木代彰県教育長が館長に就任。
昭和51年12月14日	木代彰館長辞任に伴い、西尾優県教育長が館長事務取扱。
昭和52年4月1日	前田壽男県教育次長が館長に就任。
昭和56年4月1日	前田壽男館長辞任に伴い、山根幸恵県立鳥取西工業高等学校長が館長に就任。
昭和58年4月1日	山根幸恵館長辞任に伴い、河田晃県立鳥取西工業高等学校長が館長に就任。

昭和58年4月1日	学芸課の係を再編成し、自然係、美術係、人文係とする。
昭和58年4月1日	考古・民俗展示室を歴史・民俗展示室に改編。
昭和60年4月1日	河田晃館長辞任に伴い、松本兵衛県立鳥取図書館長が館長に就任。
昭和60年6月11日	近代美術展示室を開設。
昭和60年11月3日	皇太子殿下・同妃殿下が、第21回全国身体障害者スポーツ大会行啓の際当館を御視察。
昭和61年6月8日	中国河北省友好訪日団（河北省長ほか5名）来館視察。
昭和62年4月1日	松本兵衛館長転任に伴い、長石肇県教育次長が館長に就任。
平成4年4月1日	長石肇館長辞任に伴い、國岡靖夫県立倉吉東高等学校長が館長に就任。
平成5年11月15日	文化課に県立美術館基本構想検討委員会を設置。
平成6年6月8日	鳥取県立博物館改修計画策定委員会を設置。
平成8年3月28日	鳥取県立博物館の改修について教育長へ提言。
平成9年4月1日	國岡靖夫館長辞任に伴い、西垣幸信県立鳥取盲学校長が館長に就任。
平成10年6月16日	中国河北省博物館友好交流団（李吉樹館長ほか4名）が来館。 鳥取県立博物館において、河北省博物館と「友好交流館締結協定書」に調印。
平成11年2月8日	熱源機器改修工事完成（平成10年6月着工）

## 2 施設の概要

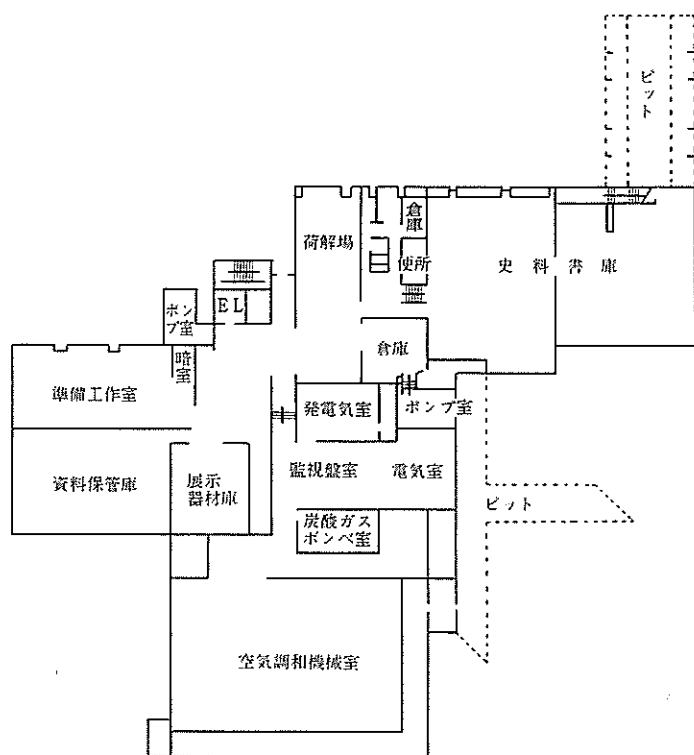
### <規 模>

構 造	鉄筋コンクリート造	地下1階、地上2階、一部3階						
規 模	敷 地 面 積	14,228㎡						
	建 築 面 積	3,576㎡						
	延 床 面 積	9,699㎡						
	地 階	2,668㎡	1階	3,623㎡	2階	2,606㎡	3階	706㎡
	屋上階	58㎡	屋外倉庫 (別棟)	38㎡				

### <主要設備>

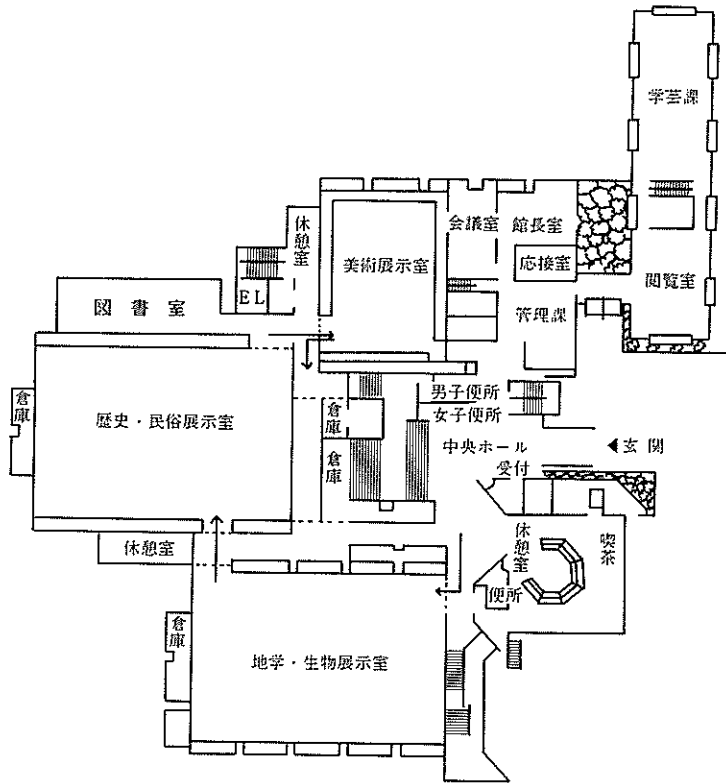
- (1) 全館冷・暖房、温度・湿度調和装置
- (2) 収蔵庫、常設・特別展示室、炭酸ガス消火設備 50kgボンベ 112本
- (3) 予備発電設備 6,600V・250KVA
- (4) エレベーター設備 人荷用、定員 59名、積載荷重 3,900kg、1基
- (5) 煉蒸設備 常圧式、15㎡
- (6) 身障者用便所
- (7) 身障者用スロープ

### 地 階 平 面 図



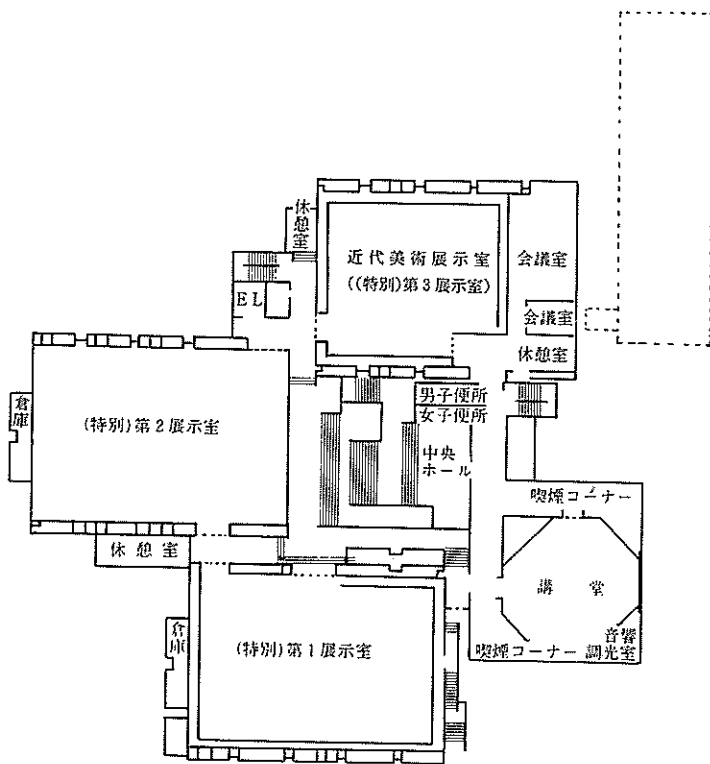
資料保管庫	217㎡
史料書庫	496㎡
展示器材倉庫	97㎡
準備工作室	159㎡
倉庫 (2)	82㎡
荷解場	99㎡
暗室	13㎡
監視盤室	118㎡
発電機室	71㎡
電気室	67㎡
空気調和機械室	727㎡
炭酸ガスボンベ室	43㎡
ポンプ室 (1)	50㎡
警備 (関係) 室	31㎡
書類庫	10㎡
従業員控室	9㎡
便所	5㎡

# 1 階 平 面 図



地学・生物展示室	515㎡
歴史・民俗展示室	515㎡
美術展示室	260㎡
喫茶・休憩室	182㎡
休憩室(2)	66㎡
館長室	60㎡
応接室	26㎡
管理課	68㎡
学芸課	170㎡
閲覧室	111㎡
図書室	108㎡
会議室	58㎡
休養室	17㎡
書類庫	10㎡
倉庫(階段下)	110㎡
展示室倉庫(2)	40㎡
便所(3)	64㎡

# 2 階 平 面 図

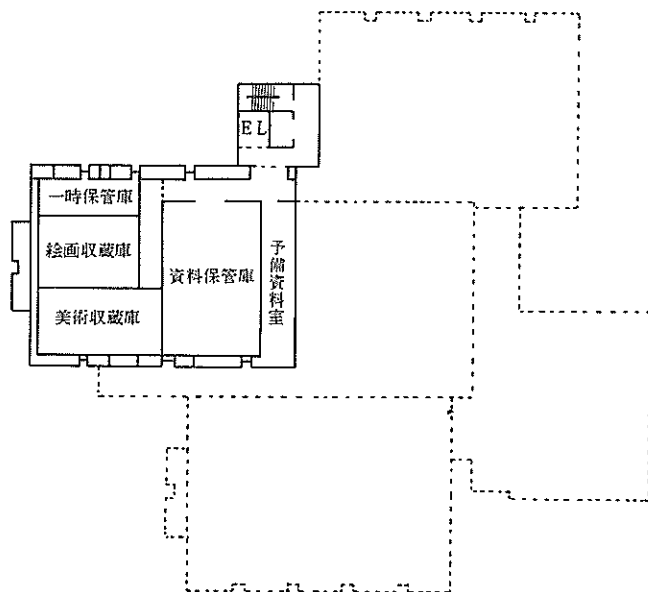


第1特別展示室	515㎡
第2特別展示室	515㎡
近代美術展示室 (第3特別展示室)	374㎡
講堂・映写室	206㎡
会議室・控室	107㎡
展示室倉庫(2)	40㎡
休憩室(3)	88㎡
便所	30㎡

陳列壁面の長さ (特別展示室)

区分	壁面延長		
	固定	可動	計
第1展示室	80m	105m	185m
第2展示室	83	134	217
第3展示室	65	62	127
計	228	301	529

### 3 階 平 面 図

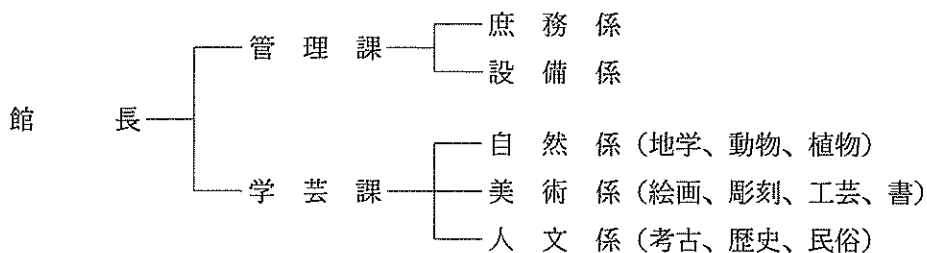


収 蔵 庫 258㎡  
 資 料 保 管 庫 172㎡  
 予 備 資 料 室 60㎡

屋階平面図



### 3 組 織 (平成10年4月1日現在)



### 職 員 名 簿 (平成11年3月31日現在)

職 名	氏 名	職 名	氏 名
館 長	西 垣 幸 信	自 然 係 長	安 藤 重 敏
管 理 課 長	濱 口 豊 明	学 芸 員	平 尾 和 幸
庶 務 係 長	堀 部 宏 子	〃	清 末 幸 久
主 任	網 川 昭 夫	美 術 係 長	磯 江 哲 昭
主 事	島 田 伸 子	学 芸 員	福 田 雪 江
〃	前 田 孝 紀	主 任	門 脇 博
主任自動車整備士	森 本 賢 一	人 文 係 長	坂 本 敬 司
設 備 係 長	大 塩 忠 雄	学 芸 員	岸 本 浩 忠
主 任	武 田 徹	〃	福 代 宏
電 気 技 師	松 田 秀 和	主 任	石 田 敏 紀
学 芸 課 長	田 中 弘 道		

#### 4 博物館協議会

鳥取県立博物館協議会は、委員15名で構成し、全体会のほか運営、自然、美術及び人文の各専門部会を組織して運営している。

##### (1) 協議会開催状況

全体会 平成10年7月10日、平成10年12月4日、平成11年3月9日  
 自然部会 平成10年10月2日  
 美術部会 平成10年12月2日  
 人文部会 平成10年12月4日

##### (2) 委員名簿

任期：平成10年4月1日～平成12年3月31日（2か年）

氏名	住所	団体名及び職名	所属部会	備考
森田 誠一	〒680-1234 八頭郡河原町北村725	県連合青年団事務局長	運営	H10.5.29 任命
川上 義博	〒689-2303 東伯郡東伯町徳万620-23	県議会議員	〃	
齋藤 玲子	〒689-0325 気高郡鹿野町今市622	前鹿野町教育委員	〃	
尾崎 伴子	〒689-0331 気高郡気高町浜村783-281	鹿野町立小鷲河小学校長	〃	H10.5.29 任命
土橋 幸男	〒260-0021 千葉市中央区新宿1-15-7-402	前県生涯学習審議会委員	〃	
森 納	〒680-0136 岩美郡国府町糸谷11	医師	〃	議長 運営部会長
赤木 三郎	〒680-0944 鳥取市布勢375	鳥取大学名誉教授	自然	
江原 昭三	〒680-0001 鳥取市浜坂2丁目15-7	鳥取大学名誉教授	〃	自然部会長 議長代行
清水 寛厚	〒680-0001 鳥取市浜坂5丁目5-9	鳥取大学助教授	〃	
上田 敏和	〒680-1416 鳥取市高住120-1	鳥取大学教授	美術	美術部会長
荻原 みゆき	〒680-0021 鳥取市材木町153	県書道連合会常任理事	〃	
高阪 一治	〒680-0945 鳥取市湖山町南4-101	鳥取大学教授	〃	
河手 龍海	〒703-8258 岡山市西川原334-5	鳥取大学名誉教授	人文	人文部会長
名越 勉	〒682-0887 倉吉市明治町1033-6	倉吉市文化財保護審議会委員	〃	
野津 龍	〒680-0945 鳥取市湖山町南3-101-51	鳥取大学教授	〃	

5 平成10年度予算 (平成11年3月31日現在)

(単位：千円)

(目 業 名) 事 業 名	予算額	財 源 内 訳				
		使用料	寄附金	繰入金	諸収入	県 費
(博 物 館 費)						
博 物 館 運 営 費	357,004	6,117		200,000	38	150,849
自 然 事 業 費	23,726					23,726
資 料 収 集 研 究 費	3,679					3,676
常 設 展 示 費	4,840					4,840
基本資料動物剥製製作事業費	15,207					15,207
美 術 事 業 費	10,924					10,924
資 料 収 集 研 究 費	7,624					7,624
常 設 展 示 費	3,300					3,300
人 文 事 業 費	28,644					28,644
資 料 収 集 研 究 費	9,789					9,789
常 設 展 示 費	555					555
藩 政 資 料 整 備 費	12,937					12,937
第7次郷土視覚定点資料収集事業費	5,363					5,363
特 別 展 開 催 費	38,631	3,142				35,489
天 狗 と 山 伏 開 催 費	17,044	1,501				15,543
戦後日本画の歩み開催費	17,760	1,641				16,119
催 物 展 開 催 費	3,827					3,827
普 及 事 業 費	3,813					3,813
教 育 普 及 活 動 費	1,092					1,092
巡 回 展 開 催 費	2,721					2,721
常設展示改善事業	1,539					1,539
環日本海交流資料充実事業費	500					500
合 計	464,781	9,259		200,000	38	255,484

6 平成10年度利用状況

(1) 利用者数

(単位：人)

常設展示 入館者	県 展 入館者	特別展 入館者	普及活動		研 究 相 談	小 計	許 可 利 用			合 計
			館 内	館 外 川原の石			展 示 室 日展含む	講 堂 会 議 室	小 計	
33,312	5,912	7,709	( 149) 1,385	(4,717) 4,918	1,021	54,257	42,010	3,445	45,455	( 149) (4,717) 99,712

[ ] は常設展示・特別展入館者の内数であり、記載欄においては外数、( ) は巡回展入場者数で内数

## (2) 常設展示入館者数

(単位：人)

月別	開館 日数	小・中学生			高 校 生			一 般			合 計			1 日 当たりの 入館者数
		個人	団体	計	個人	団体	計	個人	団体	計	個人	団体	計	
4	26	(227) 309	(173) 173	(400) 482	(16) 33	(468) 468	(484) 501	(316) 1,534	(69) 126	(385) 1,660	(559) 1,876	(710) 767	(1,269) 2,643	101
5	27	(161) 169	(444) 444	(605) 613	(35) 36	(236) 236	(271) 272	(348) 1,932	(126) 230	(474) 2,162	(544) 2,137	(806) 910	(1,350) 3,047	112
6	25	(65) 67	(57) 57	(122) 124	(4) 9	(79) 79	(83) 88	(209) 880	(167) 337	(376) 1,217	(278) 956	(303) 473	(581) 1,429	57
7	27	(910) 1,338	(369) 369	(1,279) 1,707	(22) 39	(0) 0	(22) 39	(372) 2,668	(116) 243	(488) 2,911	(1,304) 4,045	(485) 612	(1,789) 4,657	172
8	27	(1,043) 1,559	(148) 159	(1,191) 1,718	(138) 229	(207) 208	(345) 437	(360) 2,907	(71) 176	(431) 3,083	(1,541) 4,695	(426) 543	(1,967) 5,238	194
9	24	(69) 77	(180) 183	(249) 260	(5) 7	(0) 0	(5) 7	(840) 1,861	(105) 213	(945) 2,074	(914) 1,945	(285) 396	(1,199) 2,341	97
10	28	(228) 241	(1,043) 1,043	(1,271) 1,284	(19) 19	(234) 234	(253) 253	(415) 1,888	(228) 422	(643) 2,310	(662) 2,148	(1,505) 1,699	(2,167) 3,847	137
11	26	(128) 133	(487) 487	(615) 620	(20) 21	(151) 151	(171) 172	(258) 1,212	(228) 481	(486) 1,693	(406) 1,366	(866) 1,119	(1,272) 2,485	95
12	23	(72) 78	(237) 237	(309) 315	(15) 16	(0) 0	(15) 16	(165) 651	(19) 123	(184) 774	(252) 745	(256) 360	(508) 1,105	48
1	23	(101) 126	(201) 201	(302) 327	(10) 21	(0) 0	(10) 21	(262) 1,280	(30) 136	(292) 1,416	(373) 1,427	(231) 337	(604) 1,764	76
2	23	(371) 388	(208) 208	(579) 596	(17) 19	(0) 0	(17) 19	(173) 1,407	(42) 143	(215) 1,550	(561) 1,814	(250) 351	(811) 2,165	94
3	26	(282) 339	(101) 102	(383) 441	(28) 50	(40) 40	(68) 90	(275) 1,728	(89) 332	(364) 2,060	(585) 2,117	(230) 474	(815) 2,591	99
合計	305	(3,657) 4,824	(3,648) 3,663	(7,305) 8,487	(329) 499	(1,415) 1,416	(1,744) 1,915	(3,993) 19,948	(1,290) 2,962	(5,283) 22,910	(7,979) 25,271	(6,353) 8,041	(14,332) 33,312	109

( ) は、入館料減免者数で内数

## (3) 県展（鳥取県美術展覧会）入館者数（鳥取会場）

期間 9月12日(土)～9月21日(月) 5,912人

## (4) 特別展入館者数

(単位：人)

区分 展覧会名	期 間	開館 日数	小・中学生			高 校 生			一 般			合 計			1 日 当たりの 入館者数
			個人	団体	計	個人	団体	計	個人	団体	計	個人	団体	計	
天 狗 と 山 伏	10.10.3 ～11.3	29	145	588	733	14	219	233	2,151	1,109	3,260	2,310	1,916	4,226	145
戦 後 日 本 の 画 歩 み	10.11.14 ～12.13	27	57	107	164	18	130	148	2,391	780	3,171	2,466	1,017	3,483	129



## (5) 館外主催展

展覧会名	期 間	内 容	入館者数	備 考
第 82 回 二 科 展	平成10年 3月24日～4月13日	絵画、彫刻 工芸、書	人	新日本海新聞社
悠 从 会 展	5月23日～5月27日	絵画	700	悠从会
山 陰 書 人 社 展	5月28日～5月31日	書	621	山陰書人社
鳥 取 大 学 開 学 記 念 会 第 26 回 展 覧 会	5月28日～6月1日	絵画、工芸 写真、イラ スト等	526	鳥取大学
第37回鳥取市民美術展覧会	6月5日～6月24日	絵画、彫刻 工芸、書	2,801	鳥取市教育委員会
第51回チャール会鳥取展	6月25日～6月30日	絵画	614	チャール会鳥取
日 現 会 鳥 取 県 支 部 展	7月1日～7月5日	絵画	350	日現会鳥取県支部
全国高等学校総合文化祭 美術・工芸部門	8月4日～8月12日	絵画、工芸	5,225	鳥取県教育委員会
とっとり科学の祭典	8月22日～8月23日		1,729	とっとり科学の祭典 実行委員会
第 23 回 鳥 取 書 道 連 盟 展	平成11年 1月7日～1月10日	書	470	鳥取書道連盟
増 田 英 一 遺 作 展	1月7日～1月17日	絵画	800	個人
鳥取県美術家協会作品展	1月20日～1月31日	絵画	1,600	鳥取県美術家協会
鳥 取 県 東 部 地 区 児 童 生 徒 書 写 書 道 展	2月19日～2月21日	書	1,716	鳥取県書写書道教育 研究会
第 15 回 梨 風 会 書 展	3月18日～3月22日	書	824	梨風会
合 計			36,098	