

管 理 の 概 況

1 沿 革

昭和22年4月1日	鳥取県立公民館規程の制定により鳥取県立鳥取図書館内に鳥取県立公民館が併置され、図書部、科学部、集会部がおかれる。 科学部は「科学研究館」として運営。
昭和24年7月1日	鳥取県立公民館規程が廃止され、鳥取県立科学館設置条例に基づき「鳥取県立科学館」が設置される。
昭和24年7月23日	仁風閣に移転。物理、電気、化学、地学、生物の5部門からなる指導研究室を設置。
昭和27年7月1日	昭和27年7月博物館法の施行により、同法に基づく博物館相当施設として文部大臣の指定を受ける。
昭和29年7月1日	登録博物館となる。
昭和29年7月1日	鳥取県立科学博物館規程の制定により「鳥取県立科学博物館」と改称。
昭和30年5月	考古指導研究室設置。
昭和30年7月	教育研究所等の転出により仁風閣を全館使用。
昭和31年7月1日	鳥取県立科学博物館に庶務係及び指導調査係を設置。
昭和38年3月31日	理工学部門（物理、電気、化学）の廃止。
昭和38年4月1日	民俗部門の設置により生物、地学、考古、民俗の4部門となる。
昭和39年9月6日	文化センター建設調査費を計上し、施設構想を検討。
昭和43年9月10日	文化センター敷地について、鳥取市公設運動場と二の丸公園を充てることで知事と鳥取市長が合意。
昭和44年4月2日	文化施設の建設促進のため、県に鳥取県立文化施設促進協議会を設置。
昭和44年5月30日	株式会社日建設計に建設構想図の作成を依頼。
昭和45年9月15日	鳥取県立博物館の実設計完了。
昭和45年10月20日	建設工事着工（建設費総額 11億2,904万6千円）。
昭和46年4月1日	鳥取県立科学博物館に美術係を設置。
昭和47年4月1日	鳥取県立科学博物館を「鳥取県立博物館」と改称、組織も、管理課（庶務係、設備係）、学芸課（学芸係、美術係、史料係）と二課制に拡充。
昭和47年4月1日	西本真一県立鳥取東高等学校長が館長に就任。
昭和47年5月31日	建設工事竣工。
昭和47年10月1日	鳥取県立博物館竣工式、開館式挙行。
昭和48年	仁風閣を鳥取市に委譲。
昭和50年4月1日	西本真一館長辞任に伴い、木代彰県教育長が館長に就任。
昭和51年12月14日	木代彰館長辞任に伴い、西尾優県教育長が館長事務取扱。
昭和52年4月1日	前田壽男県教育次長が館長に就任。
昭和56年4月1日	前田壽男館長辞任に伴い、山根幸恵県立鳥取西工業高等学校長が館長に就任。
昭和58年4月1日	山根幸恵館長辞任に伴い、河田晃県立鳥取西工業高等学校長が館長に就任。

昭和58年4月1日	学芸課の係を再編成し、自然係、美術係、人文係とする。
昭和58年4月1日	考古・民俗展示室を歴史・民俗展示室に改編。
昭和60年4月1日	河田晃館長辞任に伴い、松本兵衛県立鳥取図書館長が館長に就任。
昭和60年6月11日	近代美術展示室を開設。
昭和60年11月3日	皇太子殿下・同妃殿下が、第21回全国身体障害者スポーツ大会行啓の際当館を御視察。
昭和61年6月8日	中国河北省友好訪日団（河北省長ほか5名）来館視察。
昭和62年4月1日	松本兵衛館長転任に伴い、長石肇県教育次長が館長に就任。
平成4年4月1日	長石肇館長辞任に伴い、國岡靖夫県立倉吉東高等学校長が館長に就任。
平成5年11月15日	文化課に県立美術館基本構想検討委員会を設置。
平成6年6月8日	鳥取県立博物館改修計画策定委員会を設置。
平成8年3月28日	鳥取県立博物館の改修について教育長へ提言。
平成9年4月1日	國岡靖夫館長辞任に伴い、西垣幸信県立鳥取盲学校長が館長に就任。
平成10年6月16日	中国河北省博物館友好交流団（李吉樹館長ほか4名）が来館。 鳥取県立博物館において、河北省博物館と「友好交流館締結協定書」に調印。
平成11年2月8日	熱源機器改修工事完成（平成10年6月着工）

2 施設の概要

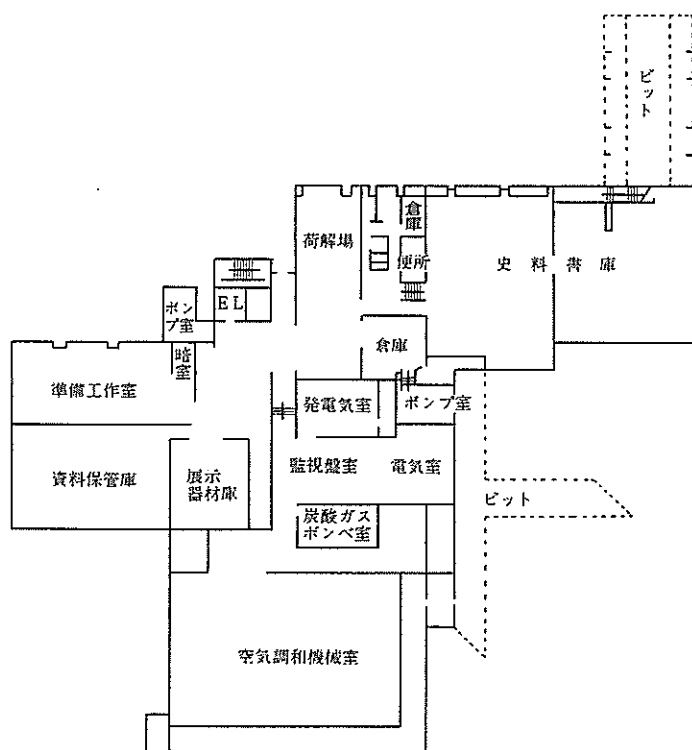
<規 模>

構 造	鉄筋コンクリート造	地下1階、地上2階、一部3階						
規 模	敷 地 面 積	14,228㎡						
	建 築 面 積	3,576㎡						
	延 床 面 積	9,699㎡						
	地 階	2,668㎡	1階	3,623㎡	2階	2,606㎡	3階	706㎡
	屋上階	58㎡	屋外倉庫（別棟）		38㎡			

<主要設備>

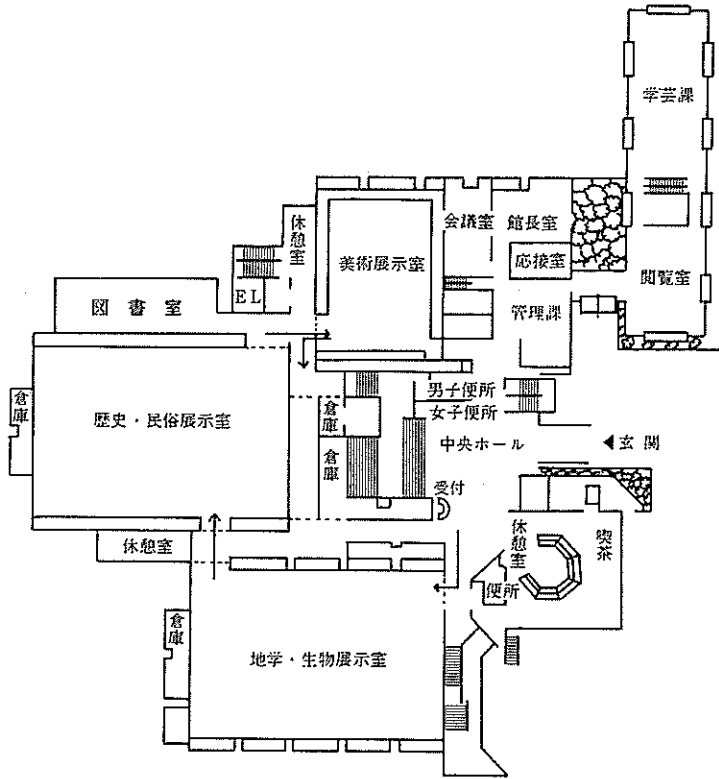
- (1) 全館冷・暖房、温度・湿度調和装置
- (2) 収蔵庫、常設・特別展示室、炭酸ガス消火設備 50kgボンベ 112本
- (3) 予備発電設備 6,600V・250KVA
- (4) エレベーター設備 人荷用、定員 59名、積載荷重 3,900kg、1基
- (5) 煉蒸設備 常圧式、15㎡
- (6) 身障者用便所
- (7) 身障者用スロープ

地 階 平 面 図



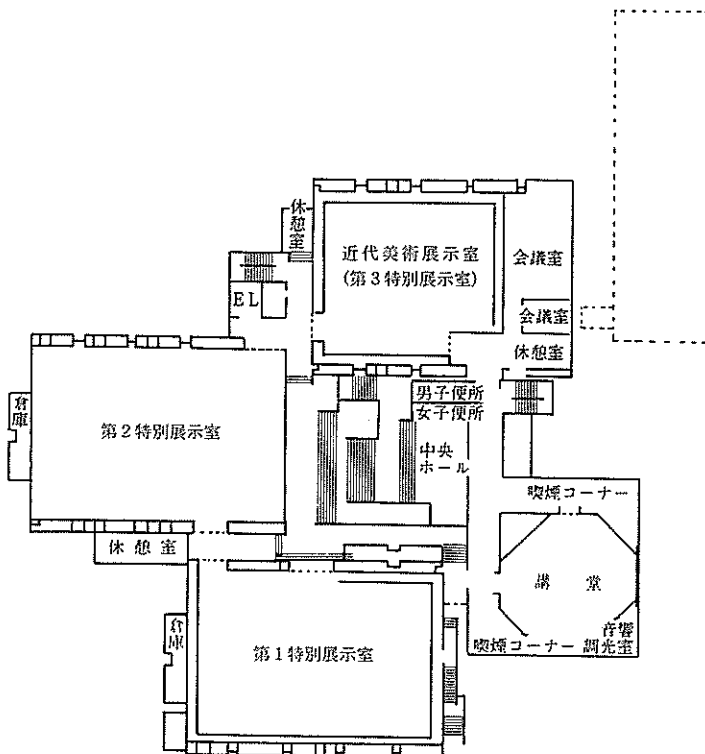
資料保管庫	217㎡
史料書庫	496㎡
展示器材倉庫	97㎡
準備工作室	159㎡
倉庫(2)	82㎡
荷解場	99㎡
暗室	13㎡
監視盤室	118㎡
発電機室	71㎡
電気室	67㎡
空気調和機械室	727㎡
炭酸ガスボンベ室	43㎡
ポンプ室(1)	50㎡
警備(関係)室	31㎡
書類庫	10㎡
従業員控室	9㎡
便所	5㎡

1 階 平 面 図



地学・生物展示室	515㎡
歴史・民俗展示室	515㎡
美術展示室	260㎡
喫茶・休憩室	182㎡
休憩室(2)	66㎡
館長室	60㎡
応接室	26㎡
管理課	68㎡
学芸課	170㎡
閲覧室	111㎡
図書室	108㎡
会議室	58㎡
休養室	17㎡
書類庫	10㎡
倉庫(階段下)	110㎡
展示室倉庫(2)	40㎡
便所(3)	64㎡

2 階 平 面 図

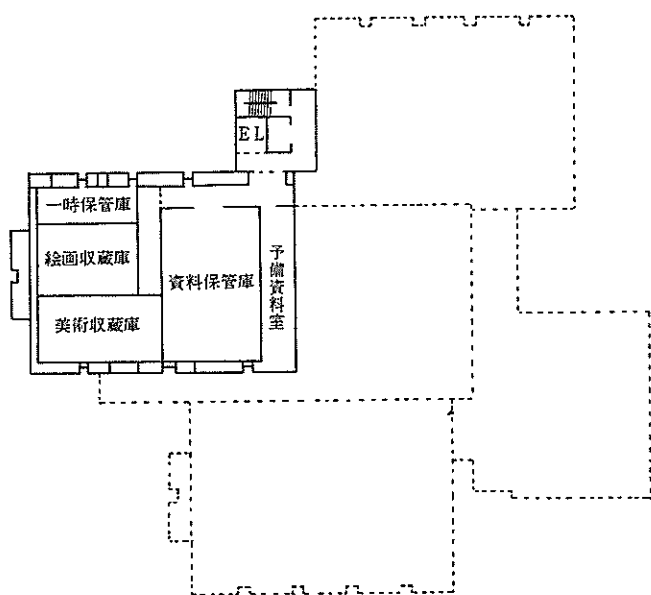


第1特別展示室	515㎡
第2特別展示室	515㎡
近代美術展示室 (第3特別展示室)	374㎡
講堂・映写室	206㎡
会議室・控室	107㎡
展示室倉庫(2)	40㎡
休憩室(3)	88㎡
便所	30㎡

陳列壁面の長さ (特別展示室)

区 分	壁 面 延 長		
	固 定	可 動	計
第1特別展示室	80m	105m	185m
第2特別展示室	83	134	217
第3特別展示室	65	62	127
計	228	301	529

3 階 平 面 図

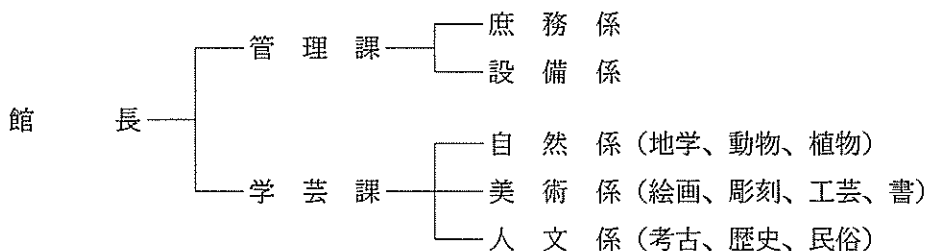


収 蔵 庫 258㎡
 資 料 保 管 庫 172㎡
 予 備 資 料 室 60㎡

屋階平面図



3 組 織 (平成11年4月1日現在)



職 員 名 簿 (平成12年3月31日現在)

職 名	氏 名	職 名	氏 名
館 長	西 垣 幸 信	学芸課長兼自然係長	安 藤 重 敏
管 理 課 長	濱 口 豊 明	学 芸 員	平 尾 和 幸
庶 務 係 長	坂 本 友 明	”	清 末 幸 久
主 任	網 川 昭 夫	美 術 係 長	磯 江 哲 昭
主 事	島 田 伸 子	学 芸 員	福 田 雪 江
”	前 田 孝 紀	主 任	門 脇 博
主任自動車整備士	森 本 賢 一	人 文 係 長	坂 本 敬 司
設 備 係 長	大 野 勇 造	学 芸 員	岸 本 浩 忠
主 任	藤 井 利 明	”	福 代 宏
電 気 技 師	松 田 秀 和	主 任	石 田 敏 紀

4 博物館協議会

鳥取県立博物館協議会は、委員15名で構成し、全体会のほか運営、自然、美術及び人文の各専門部会を組織して運営している。

(1) 協議会開催状況

全体会 平成11年12月3日、平成12年3月10日

自然部会 平成12年3月10日

美術部会 平成11年12月22日

人文部会 平成11年12月3日

(2) 委員名簿

任 期：平成10年4月1日～平成12年3月31日（2か年）

氏 名	住 所	団体名及び職名	所属部会	備 考
森 田 誠 一	〒680-1234 八頭郡河原町北村725	県連合青年団事務局長	運 営	H10. 5. 29 任 命
川 上 義 博	〒689-2303 東伯郡東伯町徳万620-23	県議会議員	〃	
齋 藤 玲 子	〒689-0325 気高郡鹿野町今市622	前鹿野町教育委員	〃	
尾 崎 伴 子	〒689-0331 気高郡気高町浜村783-281	鹿野町立小鷲河小学校長	〃	H10. 5. 29 任 命
土 橋 幸 男	〒260-0021 千葉市中央区新宿1-15-7-402	前県生涯学習審議会委員	〃	
森 納	〒680-0136 岩美郡国府町糸谷11	医 師	〃	議 長 運営部会長
赤 木 三 郎	〒680-0944 鳥取市布勢375	鳥取大学名誉教授	自 然	
江 原 昭 三	〒680-0001 鳥取市浜坂 2 丁目15-7	鳥取大学名誉教授	〃	自然部会長 議長代行
清 水 寛 厚	〒680-0001 鳥取市浜坂 5 丁目5-9	鳥取大学助教授	〃	
上 田 敏 和	〒680-1416 鳥取市高住120-1	鳥取大学教授	美 術	美術部会長
荻 原 みゆき	〒680-0021 鳥取市材木町153	県書道連合会常任理事	〃	
高 阪 一 治	〒680-0945 鳥取市湖山町南4-101	鳥取大学教授	〃	
河 手 龍 海	〒703-8258 岡山市西川原334-5	鳥取大学名誉教授	人 文	人文部会長
名 越 勉	〒682-0887 倉吉市明治町1033-6	倉吉市文化財保護審議会 委員	〃	
野 津 龍	〒680-0945 鳥取市湖山町南3-101-51	鳥取大学教授	〃	

5 平成11年度予算 (平成12年3月31日現在)

(単位：千円)

(目 業 名) 事 業 名	予算額	財 源 内 訳				
		使用料	寄附金	繰入金	諸収入	県 費
(博 物 館 費)						
博 物 館 運 営 費	77,789	4,488			38	78,263
自 然 事 業 費	22,605					22,605
資料収集研究費	1,678					1,678
常設展示費	3,458					3,458
基本資料動物剥製製作事業費	17,469					17,469
美 術 事 業 費	10,712					10,712
資料収集研究費	7,752					7,752
常設展示費	2,960					2,960
人 文 事 業 費	23,142					23,142
資料収集研究費	9,633					9,633
常設展示費	543					543
藩政資料整備費	12,966					12,966
特 別 展 開 催 費	31,958	5,354				26,604
かむ・さす・かぶれる開催費	15,575	4,458				11,117
民芸運動と岡村古右衛門開催費	14,070	896				13,174
催物展開催費	2,313					2,313
普 及 事 業 費	3,850					3,850
教育普及活動費	1,169					1,169
巡回展開催費	2,681					2,681
常設展示改善事業費	2,372					2,372
合 計	172,428	9,842			38	162,548

6 平成11年度利用状況

(1) 利用者数

(単位：人)

常設展示 入館者	県展 入館者	特別展 入館者	普及活動		研 究 相 談	小 計	許 可 利 用			合 計
			館 内	館 外			展 示 室 二科展含む	講 堂 会 議 室	小 計	
27,264	5,119	15,323	(278) 1,337	(14,762) 15,007	1,138	(278) (14,762) 65,188	42,667	4,110	46,777	(278) (14,762) 111,965

() は常設展示・特別展入館者の内数であり、記載欄においては外数、() は巡回展入場者数で内数

(2) 常設展示入館者数

(単位：人)

月別	開館 日数	小・中学生			高 校 生			一 般			合 計			1 日 当たりの 入館者数
		個人	団体	計	個人	団体	計	個人	団体	計	個人	団体	計	
4	26	(176) 238	(686) 686	(862) 924	(17) 22	(331) 331	(348) 353	(243) 1,328	(71) 151	(314) 1,479	(436) 1,588	(1,088) 1,168	(1,524) 2,756	106
5	26	(324) 324	(25) 25	(349) 349	(21) 21	(0) 0	(21) 21	(381) 2,388	(55) 186	(436) 2,574	(726) 2,733	(80) 211	(806) 2,944	113
6	26	(93) 104	(214) 214	(307) 318	(8) 12	(0) 0	(8) 12	(251) 983	(67) 167	(318) 1,150	(352) 1,099	(281) 381	(633) 1,480	56
7	27	(246) 347	(17) 17	(263) 364	(10) 26	(0) 19	(10) 45	(504) 1,764	(23) 148	(527) 1,912	(760) 2,137	(40) 184	(800) 2,321	85
8	28	(361) 688	(0) 31	(361) 719	(19) 57	(63) 70	(82) 127	(172) 1,807	(4) 130	(176) 1,937	(552) 2,552	(67) 231	(619) 2,783	99
9	27	(97) 101	(168) 171	(265) 272	(7) 10	(62) 62	(69) 72	(607) 1,457	(50) 136	(657) 1,593	(711) 1,568	(280) 369	(991) 1,937	71
10	28	(98) 98	(640) 682	(738) 780	(6) 6	(0) 0	(6) 6	(122) 922	(267) 319	(389) 1,241	(226) 1,026	(907) 1,001	(1,133) 2,027	72
11	23	(167) 171	(850) 850	(1,017) 1,021	(39) 44	(141) 141	(180) 185	(368) 1,657	(300) 472	(668) 2,129	(574) 1,872	(1,291) 1,463	(1,865) 3,335	145
12	22	(42) 45	(428) 428	(470) 473	(8) 11	(0) 0	(8) 11	(256) 943	(145) 214	(401) 1,157	(306) 999	(573) 642	(879) 1,641	74
1	24	(219) 334	(143) 143	(362) 477	(29) 40	(8) 8	(37) 48	(199) 1,379	(49) 158	(248) 1,537	(447) 1,753	(200) 309	(647) 2,062	85
2	24	(208) 210	(89) 89	(297) 299	(12) 18	(0) 0	(12) 18	(186) 1,190	(168) 237	(354) 1,427	(406) 1,418	(257) 326	(663) 1,744	72
3	27	(130) 169	(33) 34	(163) 203	(11) 34	(72) 72	(83) 106	(256) 1,416	(234) 509	(490) 1,925	(397) 1,619	(339) 615	(736) 2,234	82
合計	308	(2,161) 2,829	(3,293) 3,370	(5,454) 6,199	(187) 301	(677) 703	(864) 1,004	(3,545) 17,234	(1,433) 2,827	(4,978) 20,061	(5,893) 20,364	(5,403) 6,900	(11,296) 27,264	88

() は、入館料減免者数で内数

(3) 県展（鳥取県美術展覧会）入館者数（鳥取会場）

期間 9月11日(土)～9月20日(月) 5,119人

(4) 特別展入館者数

(単位：人)

区分 展覧会名	期 間	開館 日数	小・中学生			高 校 生			一 般			合 計			1 日 当たりの 入館者数
			個人	団体	計	個人	団体	計	個人	団体	計	個人	団体	計	
かむ・さす・ かぶれる	11.7.23 ～8.22	30	2,387	2,286	4,673	86	46	132	5,221	3,103	8,324	7,694	5,435	13,129	437
民芸運動と 岡村吉右衛門	11.10.1 ～10.31	28	12	13	25	3	9	12	1,513	644	2,157	1,528	666	2,194	78

(5) 館外主催展

展覧会名	期 間	内 容	入館者数	備 考
第 83 回 二 科 展	平成11年 3月23日～4月12日	絵画、彫刻 工芸、書	15,071 ^人	新日本海新聞社
悠 从 会 絵 画 展	5月11日～5月16日	絵画	973	悠从会
第53回チャールル会鳥取展	5月19日～5月24日	絵画	530	チャールル会鳥取
第 42 回 日本伝統工芸中国支部展	5月24日～5月31日	工芸	1,100	日本工芸会中国支部
鳥 取 大 学 創立50周年記念展覧会	5月27日～5月30日	絵画、工芸 写真等	413	鳥取大学
山 陰 書 人 社 展	6月2日～6月6日	書	230	山陰書人社
第47回全国ろうあ者大会	6月8日～6月13日	絵画	934	鳥取ろうあ団体連合会
第38回鳥取市民美術展覧会	6月17日～7月7日	絵画、彫刻 工芸、書	2,829	鳥取市教育委員会
日本芸術院所蔵名作展	7月8日～7月17日	絵画	13,000	新日本海新聞社
鳥取県教育関係職員作品展	8月17日～8月23日	絵画、工芸 写真等	500	公立学校共済組合鳥 取支部
有田巧フレスコ画展	11月4日～11月10日	絵画	550	川端画廊
日南町制40周年記念特別展	11月11日～11月21日	絵画	880	日南町美術館
第46回鳥取県勤労者美術展	11月21日～11月29日	絵画、写真 書	1,031	鳥取県労政能力開発課
第24回鳥取書道連盟会員展	12月3日～12月7日	書	550	鳥取書道連盟
第 31 回 県 高 校 書 道 展	12月9日～12月14日	書	370	鳥取県高等学校文化 連盟
第14回県高校文化祭美術展	平成12年 1月13日～1月18日	絵画、彫刻 デザイン他	500	鳥取県高等学校文化 連盟
鳥 取 県 東 部 地 区 児童生徒書写書道展	2月18日～2月20日	書	1,300	鳥取県書写書道教育 研究会
大 塩 忠 雄 油 絵 展	3月7日～3月12日	絵画	1,038	大塩忠雄
第 16 回 梨 風 会 書 展	3月17日～3月20日	書	868	梨風会
合 計			42,667	